

# 登米市公共施設等総合管理計画

- 産業施設の個別計画 -

令和3年1月

登米市

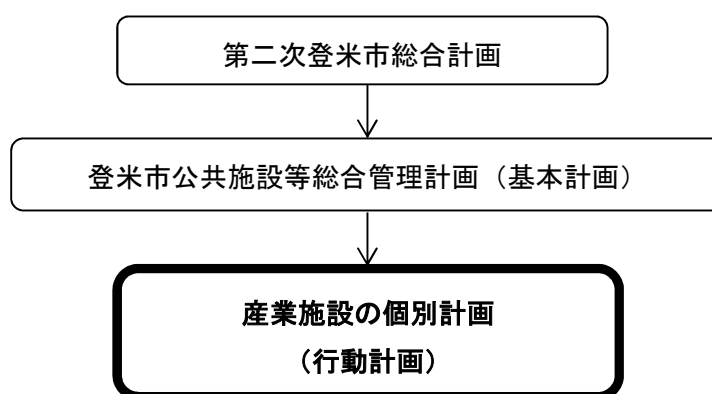
目次

1	個別計画策定の目的	3
2	現状や課題に関する基本認識	3
3	対象施設	
3-1	対象施設一覧	4
3-2	配置状況	5
4	管理に関する基本的な考え方	5
5	施設分析	
5-1	経過年数及び利用者一人当りの公費負担額	6
5-2	利用者数及び公費負担額	7
5-3	m <sup>2</sup> 当たりの運営コスト比較	8
6	施設評価	9
7	個別施設の今後の方向性及びロードマップ	
7-1	今後の方向性	10
7-2	ロードマップ	13
8	期待される効果等	14

## 1 個別計画策定の目的

「産業施設の個別計画（以下「本計画」という。）」は、産業施設の全体の状況を把握し、長期的な視点をもって、更新・統廃合・長寿命化などを計画的に行うことにより、財政負担を軽減・平準化するとともに、公共施設等の最適な配置を実現することを目的として策定する。

なお、本計画は、登米市公共施設等総合管理計画（平成 28 年 12 月）に基づく行動計画として位置付けるものとする。



## 2 現状や課題に関する基本認識

産業施設は、農産物の直売所や加工所、家畜排せつ物処理施設など比較的新しい施設が多い反面、付帯設備の使用頻度が高いことや使用環境などから、頻繁に修繕が必要となっている。

指定管理者制度を導入している「農産物直売所」「農産物加工所」は、販売額及び利用者数の実績ともに良好に推移しているが、施設の劣化や老朽化による集客力の低下が懸念される。

直営で管理している農産加工調理場については、老朽化及び利用率の低下が課題となっている。

また、有機センターについては、畜産公害の未然の防止と資源循環型農業の推進を目的に市内に 6 施設設置しているが、設備の故障による修繕の増加や利用率の低下が課題となっている。

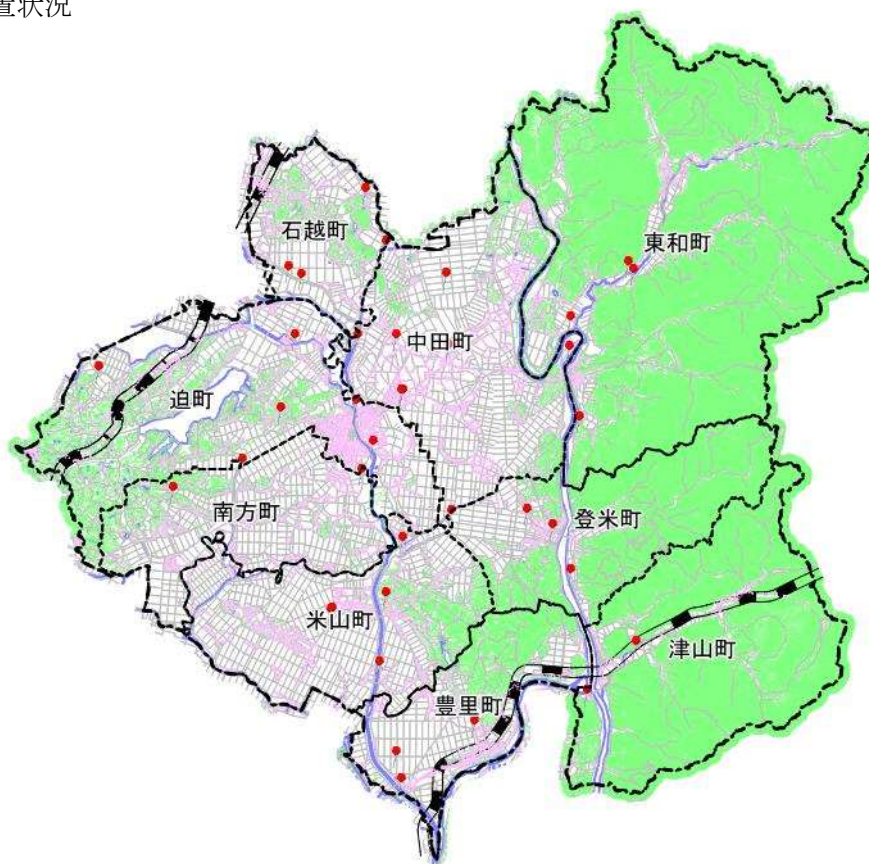
登米市公共施設等総合管理計画個別計画

3 対象施設

3-1 対象施設一覧

No.	施設名	所在地	建築年 (年)	経過年 数(年)	延床面 積(m <sup>2</sup> )	利用者数(人) (H26~H28の 3カ年平均)	公費負担額(H26~H28の3カ年平均)			管理形態
							総額(千円)	市民一人 当たり(円)	利用者一人 当たり(円)	
1	花き園芸センター	米山町西野	1996	24	5,557.50	6.00	0.00	0.00	指定管理	
2	米山農村総合管理施設	米山町西野	1997	23	598.25	12,015.00	900.00	11.04	74.91	指定管理
3	津山木工加工研修施設	津山町柳津	1980	40	172.24	1,685.67	0.00	0.00	0.00	指定管理(指定管理 料等公費負担なし)
4	中田農村環境改善センター	中田町上沼	1985	35	1,506.29	20,177.67	8,556.33	104.97	424.05	直営
5	東和木工芸研修センター	東和町米川	1985	35	200.40	542.00	583.33	7.16	1,076.26	直営
6	農業研修生滞在施設	米山町字桜岡	1999	21	422.31	11.00	284.33	3.49	25,848.48	直営
7	中田農産物加工所	中田町石森	2005	15	270.08	2,752.67	706.00	8.66	256.48	指定管理
8	中田農産物直売所	中田町石森	2004	16	373.47	174,503.33	703.00	8.62	4.03	指定管理
9	愛菜館野菜出荷施設	中田町石森	2010	10	36.43	-	-	-	-	直売所を含む
10	とよま農産加工調理場	登米町寺池	1964	56	419.09	909.67	643.33	7.89	707.22	直営
11	中田有機センター	中田町石森	2004	16	3,542.23	122.67	7,650.67	93.86	62,369.57	指定管理
12	南方有機センター (本センター)	南方町	2004	16	3,409.34	52.21	2,817.36	34.56	53,963.54	指定管理(数値は面 積按分)
13	南方有機センター (サブセンター)	南方町	1987	33	770.00	11.79	636.30	7.81	53,963.54	指定管理(数値は面 積按分)
14	石越有機センター	石越町南郷	2002	18	2,312.33	187.00	3,913.00	48.01	20,925.13	指定管理
15	迫有機センター	迫町新田	2004	16	2,843.00	196.00	8,484.67	104.09	43,289.12	指定管理
16	豊里有機肥料センター	豊里町	2001	19	3,330.48	249.67	7,468.00	91.62	29,911.88	指定管理
17	とよま有機センター	登米町小島	2007	13	4,889.15	60.67	10,977.33	134.67	180,945.05	指定管理
18	仮屋排水機場	迫町北方	1990	30	302.00	-	7,857.67	96.40	-	運転委託
19	大綱排水機場	南方町照井	1979	41	72.80	-	3,353.00	41.14	-	運転委託
20	並柳排水機場	登米町大字日根牛	1991	29	218.00	-	1,594.67	19.56	-	運転委託
21	米谷排水機場	東和町米谷	2004	16	242.28	-	2,689.33	32.99	-	運転委託 (数値は面積按分)
22	五畝排水機場	東和町錦織	1991	29	263.00	-	2,919.00	35.81	-	運転委託 (数値は面積按分)
23	青木排水機場	東和町米川	2009	11	101.00	-	1,121.00	13.75	-	運転委託 (数値は面積按分)
24	五ヶ村堀第2排水機場	米山町字中道前	1981	39	472.00	-	9,903.00	121.49	-	運転委託 (数値は面積按分)
25	糠塚第2排水機場	中田町石森	1982	38	252.00	-	5,287.33	64.87	-	運転委託 (数値は面積按分)
26	西田第2排水機場	中田町石森	1984	36	205.03	-	4,301.67	52.77	-	運転委託 (数値は面積按分)
27	細谷排水機場	迫町佐沼	1997	23	241.68	-	5,071.00	62.21	-	運転委託 (数値は面積按分)
28	番江排水機場	豊里町外一番江	1991	29	383.80	-	3,044.00	37.34	-	運転委託 (数値は面積按分)
29	三沼低地用排水機場	豊里町下沼田	1987	33	58.85	-	466.67	5.73	-	運転委託 (数値は面積按分)
30	石越南部第2排水機場	石越町南郷	1984	36	368.81	-	1,996.00	24.49	-	運転委託 (数値は面積按分)
31	湛水防除施設山崎機場	石越町北郷	1996	24	286.36	-	1,550.00	19.02	-	運転委託 (数値は面積按分)
32	縮切沼第2排水機場	津山町柳津	1982	38	71.00	-	1,775.00	21.78	-	運転委託
33	新森越戸排水機場	迫町森	1985	35	178.38	-	1,497.00	18.37	-	直営
34	新曲袋揚水機場	中田町浅水	2004	16	14.40	-	-	-	-	直営(確認資料なし)
35	桜岡排水機場	米山町桜岡	1994	26	210.14	-	7,660.00	93.98	-	運転委託
36	二ツ橋揚水機場	中田町石森	1987	33	8.64	-	-	-	-	直営(確認資料なし)
37	浩江排水機場	登米町寺池	1981	39	42.90	-	-	-	-	資料なし
38	シルバー人材センター	迫町北方	1990	30	478.44	-	0.00	0.00	0.00	無償貸付
	平均			27.29			13,342.69	3,423.82	27,868.19	

3-2 配置状況



4 管理に関する基本的な考え方

農産物直売所及び農産物加工所については、指定管理者とともに計画的な修繕による維持管理に努めているが、今後の販売額及び利用者数の向上と弾力的な運用による施設の有効活用を図る観点から、民間への施設譲渡を検討する。

また、とよま農産加工調理場については、計画的な修繕や緊急的な修繕により施設の維持管理に努めているが、利用者の減少と施設の老朽化が進んでいることから除却とする。

有機センターについては、堆肥を製造する設備が耐用年数を経過し、各部品等の腐食・劣化が進んでいることから、計画的な修繕と定期点検により、施設及び設備の機能維持を図るとともに、各施設利用組合の意向も確認しながら、施設の機能集約化等について検討を行う。

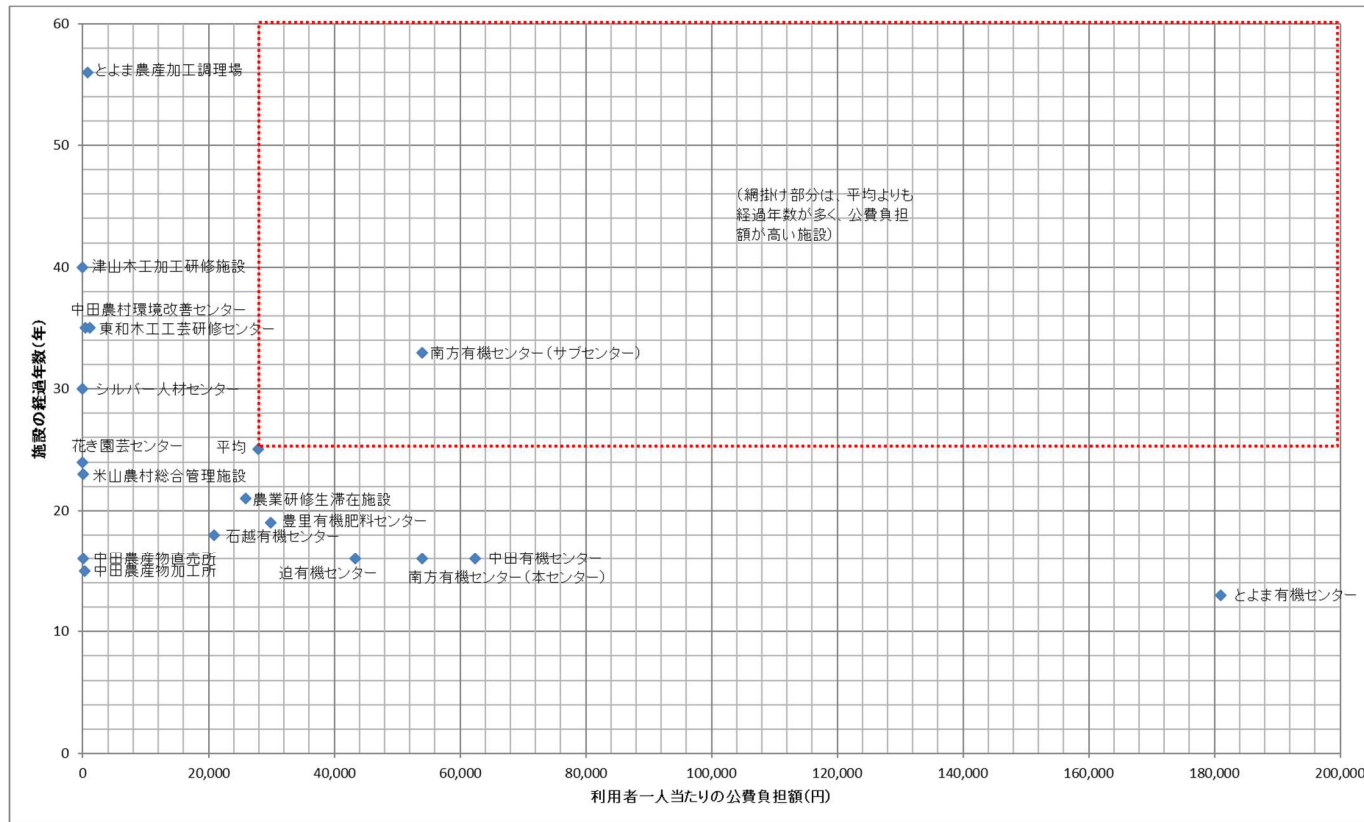
その他の産業施設については、老朽化が進んでいる施設もあることから、利用団体の意向を確認しながら、施設の在り方について検討を行う。

5 施設分析

5-1 経過年数及び利用者一人当たりの公費負担額

施設の経過年数（縦軸）と利用者一人当たりの公費負担額3か年平均（横軸）を比較したグラフである。赤枠内に表示されている施設は、産業施設分類内の平均値より経過年数が多く、公費負担額が高くなっている。

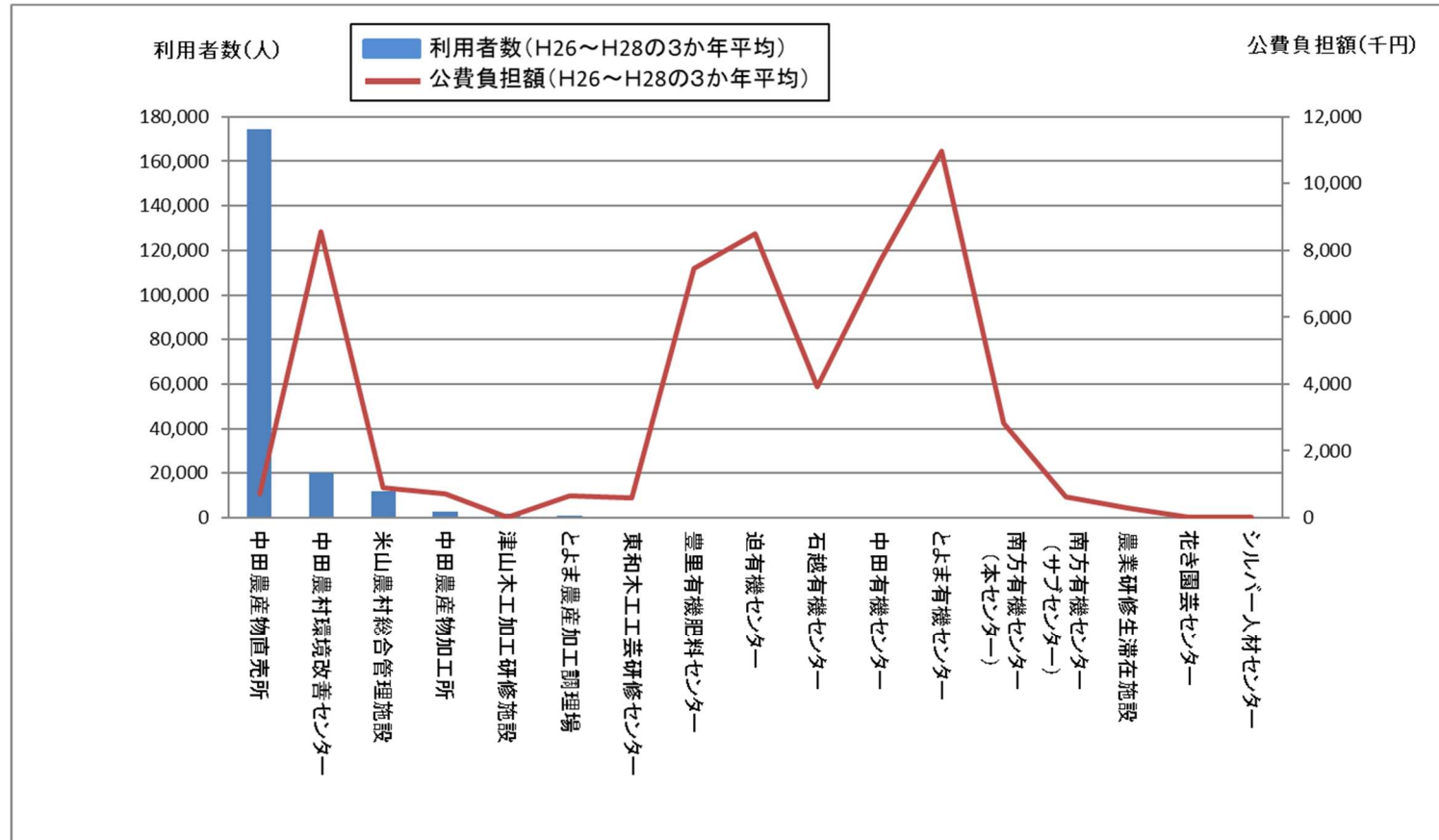
図5-1 施設別経過年数及び利用者一人当たりの公費負担額



5-2 利用者数及び公費負担額

施設の利用者数3か年平均（左軸及び青色の棒グラフ）と公費負担額総額の3か年平均（右軸及び赤色の折れ線グラフ）を比較したグラフである。折れ線グラフと棒グラフとの間の長さが大きいほど、管理運営コストが高くなっている。

図5-2 利用者数及び公費負担額

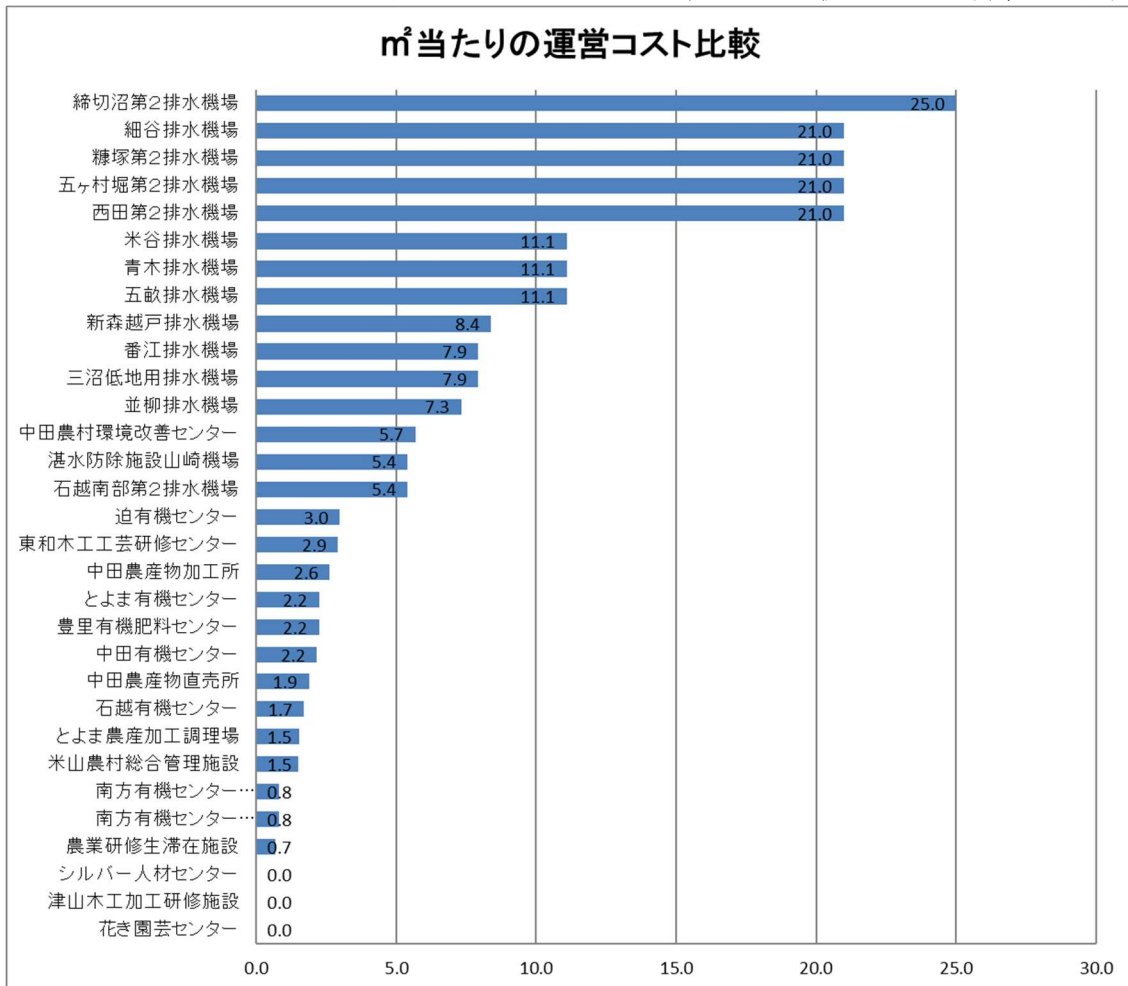


5-3 m<sup>2</sup>当たりの運営コスト比較

公費負担額総額の3か年平均/施設の総延床面積を算出し、1 m<sup>2</sup>当たりの運営コストを比較したグラフである。

図5-3 m<sup>2</sup>当たりの運営コスト比較

(単位：千円)





登米市公共施設等総合管理計画個別計画

6 施設評価

No.	施設名	所在地	老朽化程度	耐震強度	利用実績	利用動向	代替施設	施設収支	公費負担	配点合計	カテゴリー 内順位
			配点20 評価点	配点10 評価点	配点20 評価点	配点20 評価点	配点10 評価点	配点20 評価点	配点20 評価点	120 評価点合計	
8	中田農産物直売所	中田町石森	15	10	20	8	0	20	20	93	1
7	中田農産物加工所	中田町石森	15	10	1	20	0	20	20	86	2
6	農業研修生滞在施設	米山町字桜岡	13	10	1	20	10	0	18	72	3
15	迫有機センター	迫町新田	15	10	1	20	10	0	16	72	3
4	中田農村環境改善センター	中田町上沼	8	10	3	20	0	0	20	61	5
1	花き園芸センター	米山町西野	12	10	1	12	0	0	20	55	6
12	南方有機センター(本センター)	南方町	15	10	1	12	0	0	15	53	7
14	石越有機センター	石越町南郷	14	10	1	8	0	0	18	51	8
16	豊里有機肥料センター	豊里町	14	10	1	4	0	0	17	46	9
2	米山農村総合管理施設	米山町西野	13	10	2	0	0	0	20	45	10
11	中田有機センター	中田町石森	15	10	1	4	0	0	14	44	11
38	シルバー人材センター	迫町北方	10	10	1	0	0	0	20	41	12
3	津山木工加工研修施設	津山町柳津	6	0	1	12	0	0	20	39	13
5	東和木工芸研修センター	東和町米川	8	10	1	0	0	0	20	39	13
17	とよま有機センター	登米町小島	16	10	1	4	0	4	1	36	15
13	南方有機センター(サブセンター)	南方町	9	10	1	0	0	0	15	35	16
10	とよま農産加工調理場	登米町寺池	1	0	1	4	0	0	20	26	17
9	愛菜館野菜出荷施設	中田町石森	-	-	-	-	-	-	-	-	-
18	仮居排水機場	迫町北方	-	-	-	-	-	-	-	-	-
19	大綱排水機場	南方町照井	-	-	-	-	-	-	-	-	-
20	並柳排水機場	登米町大字日根牛	-	-	-	-	-	-	-	-	-
21	米谷排水機場	東和町米谷	-	-	-	-	-	-	-	-	-
22	五畝排水機場	東和町錦織	-	-	-	-	-	-	-	-	-
23	青木排水機場	東和町米川	-	-	-	-	-	-	-	-	-
24	五ヶ村第2排水機場	米山町字中道前	-	-	-	-	-	-	-	-	-
25	糠塚第2排水機場	中田町石森	-	-	-	-	-	-	-	-	-
26	西田第2排水機場	中田町石森	-	-	-	-	-	-	-	-	-
27	細谷排水機場	迫町佐沼	-	-	-	-	-	-	-	-	-
28	番江排水機場	豊里町外一番江	-	-	-	-	-	-	-	-	-
29	三沼低地用排水機場	豊里町下沼田	-	-	-	-	-	-	-	-	-
30	石越南部第2排水機場	石越町南郷	-	-	-	-	-	-	-	-	-
31	溝水防除施設山崎機場	石越町北郷	-	-	-	-	-	-	-	-	-
32	締切沼第2排水機場	津山町柳津	-	-	-	-	-	-	-	-	-
33	新森越戸排水機場	迫町森	-	-	-	-	-	-	-	-	-
34	新曲袋揚水機場	中田町浅水	-	-	-	-	-	-	-	-	-
35	桜岡排水機場	米山町桜岡	-	-	-	-	-	-	-	-	-
36	二ツ橋揚水機場	中田町石森	-	-	-	-	-	-	-	-	-
37	渋江排水機場	登米町寺池	-	-	-	-	-	-	-	-	-

※愛菜館野菜出荷施設は中田農産物直売所を含むため評価しない。

※機場については利用状況や施設収支等の数値化が困難なため、評価しない。

《評価基準》		
評価基準	配点	説明
老朽化程度	20	施設建設からの経過年数により1点から20点までの20段階で評価する。この施設分類では、55年を最大値として2.75年ごとに配点している（年数が長いほど点数が低い）。
耐震強度	10	建物の耐震基準の充足状況の評価する（新耐震基準となる昭和56年（平成30年度時点）で経過年数35年）を参考基準とする）。 基準を満たす場合…10点、基準を満たしていない場合…0点
利用実績	20	H26～28年度の3か年平均の利用者数を、1点から20点までの20段階で評価する。この施設分類では、174,503.33人を最大値として、8,725.15人ごとに配点している。
利用動向	20	H26～27年度の2か年平均の利用者数に対するH28年度の利用者数の増減率を、0点から10点までの6段階（0点・4点・8点・12点・16点・20点）で評価する。 10%以上：20点、10%未満5%以上：16点、5%未満0%以上：12点、 0%未満-5%超：8点、-5%以下-10%超：4点、-10%以下：0点 ※利用実績がない場合は0点とする。
代替施設	10	半径5km圏内に同類施設があるかどうかを評価する。 同類施設あり…0点、なし…10点
施設収支	20	H26～28年度の3か年平均の施設に係る収入額/支出額の割合を、2点から20点の10段階で評価する。 100%以上：20点、100%未満90%以上：18点、90%未満80%以上：16点、 80%未満70%以上：14点、70%未満60%以上：12点、60%未満50%以上：10点、 50%未満40%以上：8点、40%未満30%以上：6点、30%未満20%以上：4点、 20%未満10%以上：2点
公費負担	20	H26～28年度の3か年平均の利用者一人当たりの施設に係る支出額を、1点から20点の20段階で評価するこの施設分類では、180,945.05円を最大値として9,047.25円ごとに配点している（公費負担が大きいほど点数が低い）。

登米市公共施設等総合管理計画個別計画

7 個別施設の今後の方向性及びロードマップ

施設の方向性について

方向性	説明
現状維持	現状のまま維持（建替え及び大規模改修含む）
多機能化	分類の違う別の目的の施設の機能を取入れる
集約化	同じ目的の複数の施設を1つに集約
多種見直し	運営方法・使用料等の見直し
広域化	市の公共施設を他自治体等と共有し、他自治体等をコスト分担
規模縮小	規模縮小し建替えする
民間譲渡	民間業者等に売却
転用	施設機能を廃止し他用途へ転用
地域移管	利用者が地域に限定されている場合、地域へ移管
機能移転	機能を移転させ施設は除却
除却	施設を除却し機能も廃止

7-1 今後の方向性

No.	施設名	施設の状況 内容	計画内容		
			方向性	実施(予定)時期	対策費用 (単位:千円)
1	花き園芸センター	花き園芸センターは、米山農村総合管理施設の付帯施設となっており、指定管理者より個人へ貸与している状況である。劣化も進んでおり、個人への貸与方法など見直しが必要である。	民間譲渡	第3期 (R8-R12)	—
2	米山農村総合管理施設	米山農村総合管理施設は、指定管理者により適正に管理されているが、今後の利活用を整理した上で民間譲渡の検討が必要である。	民間譲渡	第3期 (R8-R12)	—
3	津山木工加工研修施設	津山木工加工研修施設は、指定管理者により適正に管理されているが、今後の利活用を整理した上で、民間譲渡の検討が必要である。	民間譲渡	第2期 (R3-R7)	—
4	中田農村環境改善センター	中田庁舎敷地内に位置し、地域の行事や会議等に多くの市民が利用している。現在は職員が常駐し適正な管理を行っているが、維持管理費の効率化など、運営方法・使用料等の見直しが必要である。	多種見直し	第2期 (R3-R7)	—
5	東和木工芸品研修センター	東和木工芸品研修センターは、第2期に除却とする。	除却	第2期 (R3-R7)	8,016
6	農業研修生滞在施設 (A棟)	財団法人みやぎ農業担い手基金から市へ譲渡されたもので新規就農を志す研修生が一定期間居住するための施設である。1棟当り2世帯が入居可能となっているもので、施設の長寿命化を図るため外壁・屋根等の改修を行い現状を維持するものとする。	現状維持 (大規模改修)	第4期 (R13-R17)	28,154
	農業研修生滞在施設 (B棟)				28,154
	農業研修生滞在施設 (C棟)				28,154
7	中田農産物加工所	中田地区の産業活性化施設として、運営、利用状況とも良好に推移している。建物の経過年数も浅いことから民間への譲渡によって、更なる活性化が期待される。	民間譲渡	第2期 (R3-R7)	—
8	中田農産物直売所		民間譲渡	第2期 (R3-R7)	—
9	愛菜館野菜出荷施設		民間譲渡	第2期 (R3-R7)	—
10	とよま農産加工調理場	破損等の都度に適切な修繕を実施しているが、耐用年数を相当経過している。地域の産業活性化に貢献しているが、利用者は一部の団体に限られている状況となっている。	機能移転	第2期 (R3-R7)	9,204
	とよま農産加工調理場				2,920
	とよま農産加工調理場				4,640

登米市公共施設等総合管理計画個別計画

No.	施設名	施設の状況	計画内容			
		内容	方向性	実施(予定)時期	対策費用 [単位:千円]	
11	中田有機センター (発酵棟)	施設の管理・運営については指定管理制度を導入し、みやぎ登米農業協同組合へ委託している。施設の処理能力に対して稼働率が伸びてこないことと、特殊なプラント施設であることから、機械設備の故障が増加している。今後6有機センターの統廃合や施設譲渡等について検討が必要である。 また維持管理費の削減や機器の更新時の規模縮小の検討も併せて行う必要がある。	多種見直し	第2期 (R3-R7)	-	
	中田有機センター (農機具庫)					
	中田有機センター (製品保管庫)					
12	南方有機センター (本センター) (脱臭棟)		多種見直し	第2期 (R3-R7)	-	
	南方有機センター (本センター) (発酵処理施設)					
13	南方有機センター (サブセンター)		除却	第4期 (R13-R17)	30,800	
14	石越有機センター (発酵処理施設棟)		多種見直し	第2期 (R3-R7)	-	
	石越有機センター (管理棟)					
	石越有機センター (製品保管庫)					
15	迫有機センター (管理棟)		多種見直し	第2期 (R3-R7)	-	
	迫有機センター (製品保管庫)					
	迫有機センター (堆肥棟)					
16	豊里有機肥料センター (管理事務所)		多種見直し	第2期 (R3-R7)	-	
	豊里有機肥料センター (発酵棟)					
	豊里有機肥料センター (製品保管庫)					
	豊里有機肥料センター (袋詰棟)					
	豊里有機肥料センター (微生物脱臭棟)					
17	とよま有機センター (管理棟)		多種見直し	第2期 (R3-R7)	-	
	とよま有機センター (第一次発酵棟)					
	とよま有機センター (第二次発酵棟)					
	とよま有機センター (製品保管庫)					
18	仮屋排水機場		湛水防除事業等で整備された排水機場。市民の生命及び財産を守るだけでなく、農地、農業用施設への湛水による農作物の被害を防止し、農業生産の向上を図る。	現状維持 (大規模改修)	第4期 (R13-R17)	72,480
19	大綱排水機場		湛水防除事業等で整備された排水機場。市民の生命及び財産を守るだけでなく、農地、農業用施設への湛水による農作物の被害を防止し、農業生産の向上を図る。	現状維持 (大規模改修)	第3期 (R8-R12)	17,472
20	並柳排水機場		湛水防除事業等で整備された排水機場。市民の生命及び財産を守るだけでなく、農地、農業用施設への湛水による農作物の被害を防止し、農業生産の向上を図る。	現状維持	-	-
21	米谷排水機場		湛水防除事業等で整備された排水機場。市民の生命及び財産を守るだけでなく、農地、農業用施設への湛水による農作物の被害を防止し、農業生産の向上を図る。	現状維持	-	-
22	五畝排水機場	湛水防除事業等で整備された排水機場。市民の生命及び財産を守るだけでなく、農地、農業用施設への湛水による農作物の被害を防止し、農業生産の向上を図る。	現状維持	-	-	
23	青木排水機場	湛水防除事業等で整備された排水機場。市民の生命及び財産を守るだけでなく、農地、農業用施設への湛水による農作物の被害を防止し、農業生産の向上を図る。	現状維持	-	-	
24	五ヶ村堀第2排水機場	湛水防除事業等で整備された排水機場。市民の生命及び財産を守るだけでなく、農地、農業用施設への湛水による農作物の被害を防止し、農業生産の向上を図る。	現状維持 (大規模改修)	第4期 (R13-R17)	113,280	
25	糠塚第2排水機場	湛水防除事業等で整備された排水機場。市民の生命及び財産を守るだけでなく、農地、農業用施設への湛水による農作物の被害を防止し、農業生産の向上を図る。	現状維持 (大規模改修)	第4期 (R13-R17)	60,480	

登米市公共施設等総合管理計画個別計画

No.	施設名	施設の状況	計画内容		
		内容	方向性	実施(予定)時期	対策費用 [単位:千円]
26	西田第2排水機場	湛水防除事業等で整備された排水機場。市民の生命及び財産を守るだけでなく、農地、農業用施設への湛水による農作物の被害を防止し、農業生産の向上を図る。	現状維持 (大規模改修)	第4期 (R13-R17)	49,207
27	細谷排水機場	湛水防除事業等で整備された排水機場。市民の生命及び財産を守るだけでなく、農地、農業用施設への湛水による農作物の被害を防止し、農業生産の向上を図る。	現状維持	—	—
28	番江排水機場	湛水防除事業等で整備された排水機場。市民の生命及び財産を守るだけでなく、農地、農業用施設への湛水による農作物の被害を防止し、農業生産の向上を図る。	現状維持 (大規模改修)	第4期 (R13-R17)	92,112
29	三沼低地用排水機場	湛水防除事業等で整備された排水機場。市民の生命及び財産を守るだけでなく、農地、農業用施設への湛水による農作物の被害を防止し、農業生産の向上を図る。	現状維持 (大規模改修)	第4期 (R13-R17)	14,124
30	石越南部第2排水機場	湛水防除事業等で整備された排水機場。市民の生命及び財産を守るだけでなく、農地、農業用施設への湛水による農作物の被害を防止し、農業生産の向上を図る。	現状維持 (大規模改修)	第3期 (R8-R12)	88,514
31	湛水防除施設山崎機場	湛水防除事業等で整備された排水機場。市民の生命及び財産を守るだけでなく、農地、農業用施設への湛水による農作物の被害を防止し、農業生産の向上を図る。	現状維持	—	—
32	締切沼第2排水機場	湛水防除事業等で整備された排水機場。市民の生命及び財産を守るだけでなく、農地、農業用施設への湛水による農作物の被害を防止し、農業生産の向上を図る。	現状維持 (大規模改修)	第4期 (R13-R17)	17,040
33	新森越戸排水機場	湛水防除事業等で整備された排水機場。市民の生命及び財産を守るだけでなく、農地、農業用施設への湛水による農作物の被害を防止し、農業生産の向上を図る。	現状維持 (大規模改修)	第4期 (R13-R17)	42,811
34	新曲袋揚水機場	湛水防除事業等で整備された排水機場。市民の生命及び財産を守るだけでなく、農地、農業用施設への湛水による農作物の被害を防止し、農業生産の向上を図る。	現状維持	—	—
35	桜岡排水機場	湛水防除事業等で整備された排水機場。市民の生命及び財産を守るだけでなく、農地、農業用施設への湛水による農作物の被害を防止し、農業生産の向上を図る。	現状維持	—	—
36	二ツ橋揚水機場	湛水防除事業等で整備された排水機場。市民の生命及び財産を守るだけでなく、農地、農業用施設への湛水による農作物の被害を防止し、農業生産の向上を図る。	現状維持 (大規模改修)	第4期 (R13-R17)	2,074
37	渋江排水機場	湛水防除事業等で整備された排水機場。市民の生命及び財産を守るだけでなく、農地、農業用施設への湛水による農作物の被害を防止し、農業生産の向上を図る。	現状維持 (大規模改修)	第4期 (R13-R17)	10,296
38	シルバー人材センター	北方宇田地内にあり、シルバー人材センターと使用貸借契約を結び、事務所として利用しているが、有償貸付に向けて協議を進めていく。	多視見直し	第2期 (R3-R7)	—

登米市公共施設等総合管理計画個別計画

7-2 ロードマップ

No.	施設名	施設面積 更新面積	第1期					第2期	第3期	第4期
			H28(以前)	H29	H30	H31(R1)	R2	R3-R7	R8-R12	R13-R17
1	花き園芸センター	5557.50							民間譲渡	
2	米山農村総合管理施設	598.25							民間譲渡	
3	津山木工加工研修施設	172.24						民間譲渡		
4	中田農村環境改善センター	1506.29						多種見直し		
5	東和木工工芸研修センター	200.40						除却		
							8,016			
6	農業研修生滞在施設 (A棟)	140.77								大規模改修 28,154
	農業研修生滞在施設 (B棟)	140.77								大規模改修 28,154
	農業研修生滞在施設 (C棟)	140.77								大規模改修 28,154
7	中田農産物加工所	270.08						民間譲渡		
8	中田農産物直売所	373.47						民間譲渡		
9	愛菜館野菜出荷施設	36.43						民間譲渡		
10	とよま農産加工調理場	230.09						機能移転 9,204		
	とよま農産加工調理場	73.00						機能移転 2,920		
	とよま農産加工調理場	116.00						機能移転 4,640		
11	中田有機センター (発酵棟)	2959.03						多種見直し		
	中田有機センター (農機具庫)	122.40						多種見直し		
	中田有機センター (製品保管庫)	460.80						多種見直し		
12	南方有機センター (本センター) (脱臭棟)	186.34						多種見直し		
	南方有機センター (本センター) (発酵処理施)	3223.00						多種見直し		
13	南方有機センター (サブセンター)	770.00								除却 30,800
14	石越有機センター (発酵処理施設棟)	1983.14						多種見直し		
	石越有機センター (管理棟)	39.74						多種見直し		
	石越有機センター (製品保管庫)	289.45						多種見直し		
15	迫有機センター (管理棟)	38.00						多種見直し		
	迫有機センター (製品保管庫)	456.00						多種見直し		
	迫有機センター (堆肥棟)	2349.00						多種見直し		
16	豊里有機肥料センター (管理事務所)	38.88						多種見直し		
	豊里有機肥料センター (発酵棟)	2012.00						多種見直し		
	豊里有機肥料センター (製品保管庫)	867.25						多種見直し		
	豊里有機肥料センター (袋詰棟)	175.20						多種見直し		
	豊里有機肥料センター (微生物脱臭棟)	237.15						多種見直し		
17	とよま有機センター (管理棟)	39.75						多種見直し		
	とよま有機センター (第一次発酵棟)	2805.90						多種見直し		
	とよま有機センター (第二次発酵棟)	1080.00						多種見直し		
	とよま有機センター (製品保管庫)	963.50						多種見直し		
18	仮屋排水機場	302.00								大規模改修 72,480
19	大綱排水機場	72.80							大規模改修 17,472	
20	並柳排水機場	218.00								

登米市公共施設等総合管理計画個別計画

No.	施設名	施設面積 更新面積	第1期					第2期	第3期	第4期
			H28(以前)	H29	H30	H31(R1)	R2	R3-R7	R8-R12	R13-R17
21	米谷排水機場	242.28								
22	五畝排水機場	263.00								
23	青木排水機場	101.00								
24	五ヶ村堀第2排水機場	472.00							大規模改修 113,280	
25	糠塚第2排水機場	252.00							大規模改修 60,480	
26	西田第2排水機場	205.03							大規模改修 49,207	
27	細谷排水機場	241.68								
28	番江排水機場	383.80							大規模改修 92,112	
29	三沼低地用排水機場	58.85							大規模改修 14,124	
30	石越南部第2排水機場	368.81						大規模改修 88,514		
31	湛水防除施設山崎機場	286.36								
32	締切沼第2排水機場	71.00							大規模改修 17,040	
33	新森越戸排水機場	178.38							大規模改修 42,811	
34	曲袋揚水機場	14.40								
35	桜岡排水機場	210.14								
36	二ツ橋揚水機場	8.64							大規模改修 2,074	
37	洪江排水機場	42.90							大規模改修 10,296	
38	シルバー人材センター	478.44					多種見直し -			

8 期待される効果等

産業施設における登米市公共施設等総合管理計画策定時保有総延床面積は 35, 124. 1 m<sup>2</sup>であり、個別計画の策定により令和 17 年度保有総延床面積は 26, 726. 64 m<sup>2</sup>となる。よって、8, 397. 46 m<sup>2</sup>の削減となり、その削減率は約 23. 91%となる。

「農産物直売所」「農産物加工所」等については、民間に譲渡することで自己裁量での運営が可能となり、今後の販売額及び利用者数の増加と施設の更なる有効活用が図られる。

また、有機センターについては、6施設の機能集約化を行うことにより運営コストの削減を図る。

機場については、耕地の保全だけでなく市民生活の安全面からも必須の機能であり、現状で適正な配置状況にあることから、計画的に修繕・改修を行うこととし、長寿命化を図る。