

錦織地域づくり計画2019

〔計画期間：2019年度から5年間〕



おいかわ たけひろ

画：及川雄大(錦織1区出身)

平成31年3月

錦織地域振興会
錦織地域づくり計画策定委員会

地域づくり計画見直しの目的

登米市では平成24年4月に「登米市まちづくり基本条例」を制定し、市民一人ひとりの参画を図りながら協働の取り組みを進めています。

錦織地域振興会では、平成25年度に「錦織地域づくり計画25」を策定し、地域の資源や特徴を活かしながら、地域で抱える問題解決に取り組んできました。

平成31年3月で5年の計画が終了することに伴い、「第二次錦織地域づくり計画」の策定に向け、錦織地域づくり計画策定委員会が主体となって、第一次計画の取り組みの成果や評価の検証を行いました。

この5年で錦織バイパス整備事業の進展、東和総合運動公園の利用者の増加や消防署東出張所の移転など当地域の現状が大きく変化しています。地域をつくるのは地域に住んでいる人々です。地域を更に良くしていくためには、わかりやすい目標を持つこと、同じ目的や同じ方向に向かって進むことがとても大切です。

地域の概要

錦織地域は、岩手県と宮城県の県境で、悠久に流れる北上川を西に、東は北上山脈中の高城山連峰を境とし米川に接した山村です。

錦織地域の平成30年3月現在の人口は1,604人、世帯数は530世帯となっており、平成21年と比較し人口は247人の減少、世帯数は37世帯減少しています。

産業は、農業が基盤となっており、肥沃な畑地から良質な「ニンニク」「ごぼう」「ながいも」が生産されており、県内外に広く知られています。

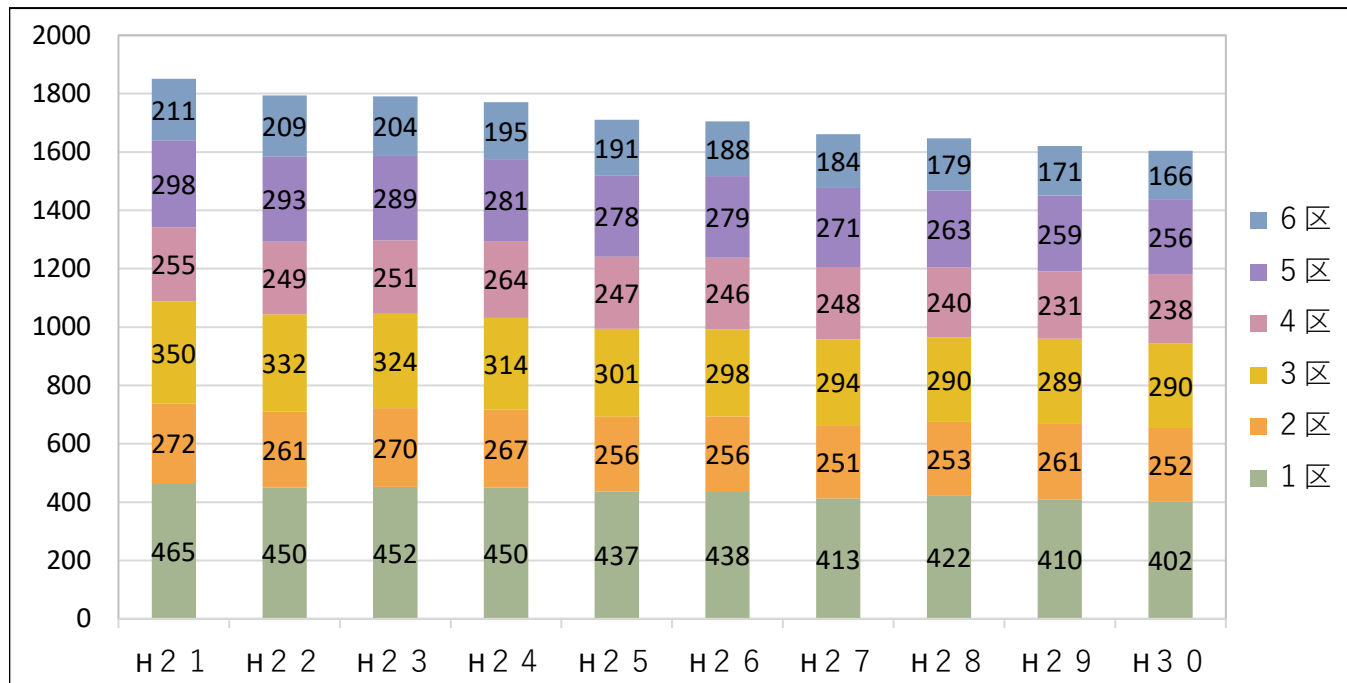
地域の特徴として、「嵯峨立神楽」「嵯峨立甚句」「西郡太鼓」などが古くから伝承され、活動が継続されています。また、錦織公民館や東和総合運動公園を核とした社会教育活動が盛んな地域です。

人口と世帯数の推移

「人口と世帯数の推移」各年3月末 ※H26年から外国人含む

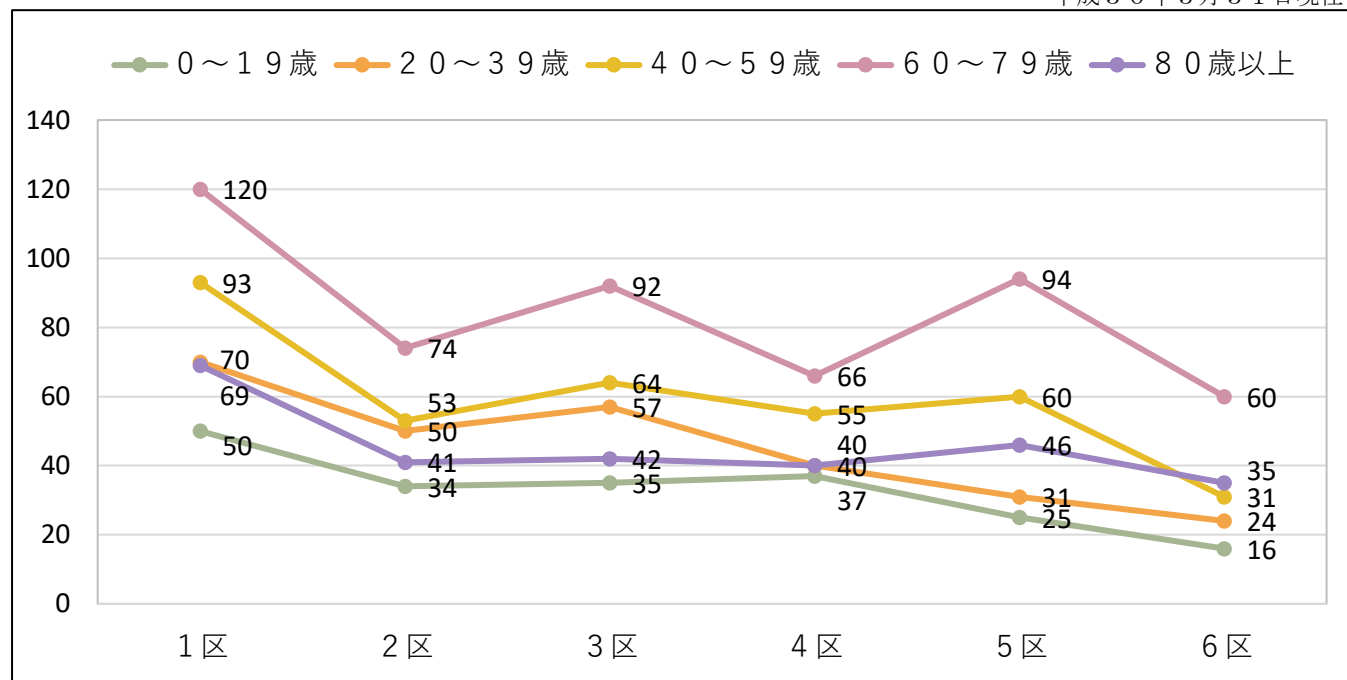
		H21	H22	H23	H24	H25	H26	H27	H28	H29	H30	H30-H21
1区	人口	465	450	452	450	437	438	413	422	410	402	△63
	世帯数	145	146	143	146	144	146	139	142	139	138	△7
2区	人口	272	261	270	267	256	256	251	253	261	252	△20
	世帯数	99	98	100	97	95	95	95	95	95	91	△8
3区	人口	350	332	324	314	301	298	294	290	289	290	△60
	世帯数	94	92	89	88	85	84	83	83	83	82	△12
4区	人口	255	249	251	264	247	246	248	240	231	238	△17
	世帯数	73	73	73	90	73	76	82	73	67	72	△1
5区	人口	298	293	289	281	278	279	271	263	259	256	△42
	世帯数	91	91	91	91	85	88	88	86	86	86	△5
6区	人口	211	209	204	195	191	188	184	179	171	166	△45
	世帯数	65	64	63	62	62	61	61	60	61	61	△4
計	人口	1,851	1,794	1,790	1,771	1,710	1,705	1,661	1,647	1,621	1,604	△247
	世帯数	567	564	559	574	544	550	548	539	531	530	△37

「人口の推移」各年3月末



「人口構成」

平成30年3月31日現在



計画期間

錦織地域づくり計画の期間は、2019年4月から2024年3月までの5年間とします。

計画見直しの成果

今回は第一次計画の見直しと位置づけ、6回の策定委員会と視察研修を行いました。策定委員会は各自治会から推薦された20名の策定委員と振興会の各部長で構成され、新たな「錦織地域づくり計画」の策定に向け、主に行動計画の見直しを行いました。当初の13事業の目的が達成されているか確認し、評価を行いました。その結果、類似している事業は集約し新たな目標と内容を加えることで今後の地域づくりに必要なことが明確となりました。今後さらに地域住民の参加・参画を図りながら協働によるまちづくりを推進していきます。

平成30年度策定「錦織地域づくり計画」

『 誰もが住みやすく 安心・安全な 思いやりのある 地域を目指して 』

計画の項目	目 標	内 容
(1) 人づくり(人づくりを目指す地域づくり)		
郷土文化伝承等事業	<ul style="list-style-type: none"> 地域住民に地域の歴史・文化の良さを発見し、理解していただき、伝承していく 	<ul style="list-style-type: none"> 郷土史講座等の実施(史跡見聞等) 嵯峨立神楽・嵯峨立甚句・西郡太鼓等の伝承 
子ども交流事業	<ul style="list-style-type: none"> 東和町内外の児童・生徒との交流を通し、人間関係を育成する 保護者・祖父母の協力をいただく ジュニアリーダーの活用 	<ul style="list-style-type: none"> 子どもステーション事業等の実施 錦織地域内外の児童・生徒等の交流 
錦織おでってバンク	<ul style="list-style-type: none"> 地域内の人材活用 (例:歴史文化・手芸・本の読み聞かせ・農産物作りの指導等) 	<ul style="list-style-type: none"> 各分野で特技を持つ人や、サークル等で活動する方に各種事業等でご協力いただく 
(2) にぎわい(活気のある地域づくり)		
青空市等イベント開催事業	<ul style="list-style-type: none"> 若い世代からの事業参加 地域内外への地場産品のPR 	<ul style="list-style-type: none"> 錦織暮れの市等のイベント開催 イベント時の地場産品等の販売 たより・ホームページからの発信 
錦織新春のつどい	<ul style="list-style-type: none"> 地域の方々が参集し、情報交換等を通じて、親睦・交流を深め、地域の活性化を図る 	<ul style="list-style-type: none"> 様々な分野で活躍され、県段階以上で受章(賞)された方を紹介・招待し、功績を称賛する
錦織地区市民運動会	<ul style="list-style-type: none"> 健康で明るい豊かな地域づくりや生活を築く 	<ul style="list-style-type: none"> 健康、体力づくりについて認識を深め、スポーツを通じて地区民の親睦と交流を図る 
(3) 安心・安全(思いやりのある地域づくり)		
防災関連事業	<ul style="list-style-type: none"> 地域全体の防災意識の向上 自主防災組織の充実と連携 安全な環境をつくる 	<ul style="list-style-type: none"> 防災関連の講習会や講演会の開催 (錦織地区で想定される災害を中心とした学習) ハザードマップ等を活用した危険個所の定期的な点検 救急講習会の開催  
たより・ホームページ運営事業	<ul style="list-style-type: none"> 錦織地域振興会・錦織公民館のPR 地域からの情報収集 	<ul style="list-style-type: none"> 振興会・公民館たよりの発行 ホームページの更新 
要望活動事業	<ul style="list-style-type: none"> 事業の促進と実現 他団体との連携 	<ul style="list-style-type: none"> 寄せられた事項を積極的に市や県に提案要望する (例:県道東和薄衣線の歩道や迂回路の整備、子供たちが遊べる場所等) 市民と議員の意見交換会の活用 

◆参考資料◆

地域づくり計画策定経過

月 日	会 議 等	内 容
平成30年 4月26日(木)	錦織地域振興会 総 会	・「錦織地域づくり計画」事業計画(案)可決
6月5日(火)	錦織地域振興会 役員会	・次期「地域づくり計画」策定について ・各自治会へ策定委員の推薦依頼
6月29日(金)	第1回策定委員会 (参加人数:21名)	・策定委員の委嘱と委員長・副委員長を選出 ・地域づくり計画の概要について
7月23日(月)	先進地視察研修会 (参加人数:22名)	・研修先:岩出山地域づくり委員会 (岩出山地区公民館)
10月18日(木)	第2回策定委員会 (参加人数:18名)	・H25年度策定「地域づくり計画」の実施 状況について説明
11月9日(金)	第3回策定委員会 (参加人数:23名)	・担当部門の実施状況について意見交換 ・行動計画の評価
11月28日(水)	第4回策定委員会 (参加人数:17名)	・前回のまとめを基に行動計画の見直し ・計画書のレイアウト
12月12日(水)	第5回策定委員会 (参加人数:19名)	・行動計画の修正作業 ・計画書の「名称」・「表紙」について
平成31年 3月19日(火)	第6回策定委員会 (参加人数:21名)	・計画書(原案)の確認と決定
3月 末	計画書の作成完了(錦織全戸配布)	

安心・安全班



人づくり班



にぎわい班



集合写真♪



錦織地域づくり計画策定委員名簿

自治会推薦策定委員

No.	役 職	氏 名	所 属	担 当 班
1	委 員 長	及 川 進	錦織1区部落会	安心・安全
2	副委員長	千 葉 文 男	岩ノ沢部落会	人づくり
3	副委員長	丸 山 きよ子	浅草心和会	にぎわい
4	委 員	村 田 裕 仁	錦織1区部落会	人づくり
5	委 員	及 川 隆 志	城内町内会	人づくり
6	委 員	及 川 幸 子	浅草心和会	人づくり
7	委 員	箕 浦 春 夫	錦織4区会	人づくり
8	委 員	岩 渕 敏 宏	大清水自治会	人づくり
9	委 員	佐 藤 正 彦	川端部落会	人づくり
10	委 員	伊 藤 慎	内ノ目恒心会	にぎわい
11	委 員	佐 藤 しず子	錦織4区会	にぎわい
12	委 員	伊 藤 賢	大清水自治会	にぎわい
13	委 員	今 野 久 子	岩ノ沢部落会	にぎわい
14	委 員	後 藤 修	川端部落会	にぎわい
15	委 員	千 葉 勝 則	錦織1区部落会	安心・安全
16	委 員	大 内 しずえ	城内町内会	安心・安全
17	委 員	猪 股 裕 司	浅草心和会	安心・安全
18	委 員	及 川 清 明	大清水自治会	安心・安全
19	委 員	田 村 文 義	入沢部落会	安心・安全
20	委 員	佐 藤 祝	入沢部落会	安心・安全

振興会各部部長

No.	役 職	氏 名	所 属	担 当 班
1	委 員	菅 原 健	総務部長	にぎわい
2	委員(兼)	村 田 裕 仁	地域振興部長	人づくり
3	委 員	伊 東 タカ子	文化部長	人づくり
4	委 員	主 藤 孝 志	体育部長	安心・安全
5	委 員	菅 原 洋 子	生活環境部長	安心・安全

錦織地域振興会（錦織地域づくり計画策定委員会）

【お問合せ先】登米市錦織公民館内
〒987-0903
登米市東和町錦織字雷神山15-3
☎ 0220(53)3003（FAX兼）

