

令和5年10月 市長定例記者会見

【日 時】 令和5年10月6日（金）

午前10時30分から

【会 場】 津山老人福祉センター 2階集会室

《 次 第 》

1 開 会

2 発表事項

- (1) 第17回登米市スポーツまっりの開催について 資料1・・・P 1
- (2) 登米市歴史博物館企画展の開催について 資料2・・・P 2～4
- (3) 令和5年度「市民参加の新たな森林づくり」秋の植樹祭について 資料3・・・P 5
- (4) 令和5年度登米市食と農の連携推進事業について 資料4・・・P 6

3 その他

- (1) 行事等について 資料5・・・P 7

4 閉 会

総務部市長公室



第 17 回登米市スポーツまっりの開催について

市民の健康増進と参加者相互の交流を図ることを目的に、市のスポーツ振興を支える関係団体が主体となり、スポーツの日に「登米市スポーツまつり」を開催します。

市民がスポーツや健康づくりに関心を持っていただく機会として定着してまいりました「ふるさとウォーキング」を通して、本市の魅力を再発見しながら交流を深め、楽しくスポーツの秋を満喫しましょう。

- 1 日 時 令和 5 年 10 月 9 日（月） 午前 9 時 30 分～正午
受 付：午前 9 時～午前 9 時 30 分
開 会 式：午前 9 時 30 分～
- 2 会 場 豊里花の公園
小雨決行
（雨天時、豊里公民館にてスポーツ体験と健康づくりコーナー実施）
- 3 内 容 （1）ふるさとウォーキング in 豊里
・ウォーキング ※ポール持参での参加も可
（2）スポーツ体験
・ボッチャやモルックなど気軽に楽しめるスポーツを紹介
（3）健康づくりコーナー
・健康づくりに関する啓発
- 4 主 催 登米市、登米市教育委員会
- 5 主 管 登米市スポーツまつり実行委員会
- 6 後 援 豊里コミュニティ推進協議会
- 7 担当部署 教育委員会教育部生涯学習課
電 話：0220-34-2698
F A X：0220-34-2504

登米市歴史博物館企画展の開催について

- 1 企画展名 「ハレの日」
- 2 趣 旨 婚礼の儀式には祈りと喜びの感情が満ちあふれています。その心情を表現するために、花嫁を美しく彩る婚礼衣装や、婚儀に用いられる様々な器物、婚礼調度品、そしてその場を演出するありとあらゆるものには、幸せを祈る色や形、模様が用いられました。本展では江戸時代から近代初期にかけての晴れの日々の華やかな女性の婚礼衣装や婚礼調度品を紹介します。
- 3 主 催 登米市歴史博物館
- 4 期 間 令和5年10月28日（土）～令和6年2月18日（日）
【前期】10月28日～12月10日
【後期】令和6年1月4日～2月18日
※12月11日から28日は全館燻蒸に伴い臨時休館。
12月29日～1月3日は年末年始休館。
- 5 入館料 無料
- 6 会 場 登米市歴史博物館 企画展示室
- 7 担当部署 登米市歴史博物館
電 話：0220-21-5411
F A X：0220-21-5412

ハレの日

入館
無料



打掛(館蔵)

2023

2024

10/28(土) ~ 2/18(日)

【前期】10月28日~12月10日 【後期】令和6年1月4日~2月18日

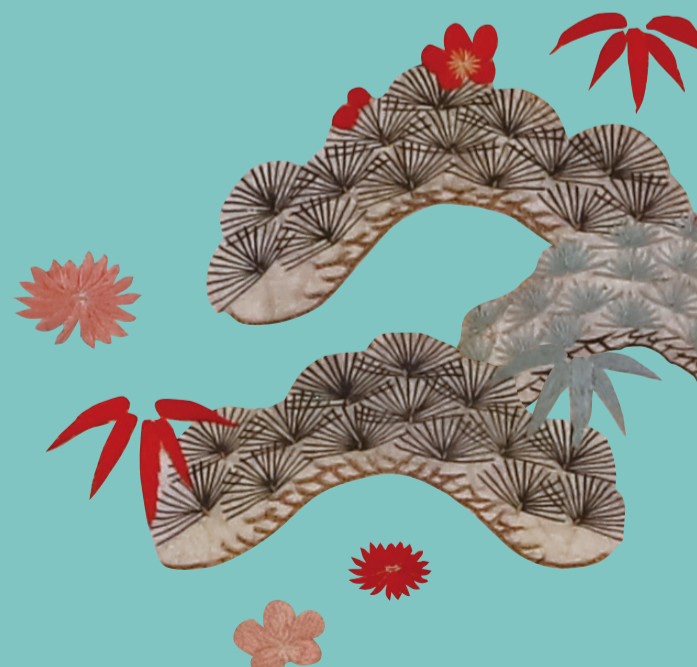
※12月11日から28日は全館燻蒸に伴い臨時休館。12月29日~1月3日は年末年始休館。

登米市歴史博物館

〒987-0511 宮城県登米市迫町佐沼字内町63-20

TEL 0220-21-5411 Email: rekishi-haku@city.tome.miyagi.jp

博物館HP



婚礼の儀式には祈りと喜びの感情が満ちあふれています。その心情を表現するために、花嫁を美しく彩る婚礼衣装や、婚儀に用いられる様々な器物、婚礼調度品、そしてその場を演出するありとあらゆるものには、幸せを祈る色や形、模様が用いられました。本展では江戸時代から近代初期にかけての「ハレの日」の華やかな女性の婚礼衣装や婚礼調度品を紹介します。



打掛(館蔵)



鏡台(不老仙館収蔵)



雑道具(館蔵)

【展示解説】

各日 午前11時から午前11時30分

令和5年 10月29日(日)、11月12日(日)

11月23日(木)

令和6年 1月7日(日)、2月18日(日)

場所:企画展示室



令和5年度「市民参加の新たな森林づくり」秋の植樹祭について

1 開催趣旨

森林は、二酸化炭素を吸収し、地球温暖化を防止するなど地球環境にとって大切な資源です。この大切な森林を次代へ残すため、植樹（市民参加の森林づくり）に取り組むものです。

2 植樹祭の概要

- (1) 開催日時：令和5年11月7日（火）午前10時から正午まで（小雨決行）
- (2) 植樹場所：登米市東和町米川字北上沢地内（0.40ha）
- (3) 植樹内容：カラマツ400本、スギ400本、ドングリの種まき1,000個
- (4) 参加者：米川小学校児童・教師80名、一般参加者50名、関係者40名
（参加見込）計170名
- (5) 参加費：無料
- (6) 申込方法：電話、ファクシミリ、電子メール
※ホームページに応募用紙を掲載していますのでご利用ください。
- (7) 申込期限：令和5年10月24日（火）
- (8) 主催：宮城県、登米市、米川生産森林組合
- (9) 後援：登米市緑化推進委員会、公益社団法人宮城県緑化推進委員会、
宮城北部流域森林・林業活性化センター登米支部
- (10) 日程
 - 9：00 米川小学校 体育館前集合
（植樹会場へマイクロバス等にて移動）
 - 10：00 開会式、あいさつ
 - 10：00 植樹方法等説明
参加者全員による植樹
 - 10：45 植樹場所にて記念撮影
 - 10：50 閉会式、あいさつ
（集合場所へマイクロバス等にて移動）
 - 12：00 米川小学校到着

- ### 3 担当部署
- 産業経済部農林振興課
電話：0220-34-2709
FAX：0220-34-2802

令和5年度登米市食と農の連携推進事業について

1 概 要

本市の健康課題は、脳血管疾患の死亡率が県平均より高く、また、子どもも大人も肥満の割合が高くなっており、その大きな要因として食塩のとり過ぎ、野菜不足などがあげられます。

塩分（ナトリウム）と野菜（カリウム）のバランスの良い食事を目指すとともに、地場産野菜の普及につながるよう、食と農が連携して本事業を実施するもの。

2 事業内容

(1) ナトカリレシピで地場産野菜摂取アップ事業

11月の「みやぎ食育推進月間」にあわせて行います。

- ①内 容
- ・登米市食生活改善推進員の考案する旬の地場産野菜を使用した「ナトカリレシピ集」を配布します。
配布場所：市内道の駅、物産施設、商業施設、公共施設等
 - ・「ナトカリレシピ集」に掲載した料理を惣菜として販売します。
販売場所：道の駅で調理販売を行う予定であるが、詳細が決まり次第、ホームページでお知らせします。
 - ・カゴメ株式会社と市が共同で作成したナトカリの啓発動画を配信します。
配信方法：市内道の駅、物産施設にタブレットを設置するほか市公式ホームページ・ラインで配信

②期 間 令和5年11月1日（水）～11月30日（木）

(2) 野菜たっぷり適塩ナトカリレシピコンテストの開催

- ①対 象 市内小学5・6年生の親子
- ②内 容
- ・地域で採れる野菜を積極的に使い、適塩（塩分控えめ）に配慮したレシピを募集します。
 - ・入賞したレシピの中から、学校給食のメニューに取り入れます。
（2月の予定）
- ③募集期間 令和5年10月2日（月）～10月24日（火）
- ④各 賞 ・最優秀賞・優秀賞・ナトカリ賞・ヘルスマイト賞・カゴメ賞
- ⑤表彰式 令和6年1月5日（金）の予定

3 主 催 登米市

4 共 催 東北大学・カゴメ株式会社・一般社団法人ナトカリ普及協会

5 後 援 登米市教育委員会、登米市食生活改善推進員協議会、登米市食育推進会議

6 担当部署 市民生活部健康推進課 産業経済部地域ビジネス支援課
電 話：0220-58-2116 電 話：0220-34-2706
F A X：0220-58-3345 F A X：0220-34-2802

資料 5

開催日	イベント名	開催時間	開催場所	問合せ先
10月	9日(月)	第17回登米市スポーツまつり	豊里花の公園	教育部生涯学習課 0220-34-2698
	17日(火)	登米市長杯高森あじさいカップ・パークゴルフ大会 (ペア戦)	高森パークゴルフ場	まちづくり推進部観光シテイプロ モーション課 0220-23-7331
11月	3日(金)	令和5年度登米市市政功労者及び文化・スポーツ賞表 彰式	登米祝祭劇場 大ホール	総務部市長公室 0220-22-2090
	4日(土) ～5日(日)	令和5年度まるごといしこしまつり	石越公民館、石越体育セン ター、石越総合運動公園	石越総合支所市民課 0228-34-2111
	5日(日)	第15回ふるさとよねやま秋まつり	米山公民館、米山体育館	米山総合支所市民課 0220-55-2111