

2019年 消防年報 とめ



「登米市消防防災センター利用者3万人達成セレモニー」

 登米市消防本部

は し が き

本書は、登米市消防の現勢及び平成30年度中の消防業務に関する主要な事項について、広く紹介することを目的として収録したものです。

この資料を一つの参考として、消防行政の概況と実情をご理解いただき、今後とも、より一層のご支援とご協力を賜れば幸甚に存じます。

本書の記載内容は火災、救急救助、通信に関する統計は暦年としましたが、その他につきましては、年度（平成30年4月1日～平成31年3月31日）及び表中に年月日を明示した時点の現況を収録しております。

令和元年6月

登米市消防本部

目 次

I 市の概要

1	位置・地勢・気候	1
2	町域別面積・人口	2
3	現有消防力の負担状況	2
4	登米市消防のあゆみ	3

II 総 務

1	消防予算の推移	7
2	消防組織図	7
3	消防本部事務分掌	8
4	消防署事務分掌	11
5	消防庁舎の状況	13
6	消防職員数の状況	14
(1)	職員の配置状況	14
(2)	階級別・勤続年数別消防吏員数	14
(3)	階級別・年齢別消防吏員数	15
7	職員研修実施状況	16
8	職員の表彰	16

III 予 防

1	防火対象物予防査察実施状況	17
2	消防用設備等設置状況（棟別）	18
3	防火管理者実態状況	19
4	防火管理に関する講習会実施状況	20
5	防災規制の状況（150㎡以上）	20
6	火災予防条例に基づく届出状況	21
7	町域別・建築同意事務処理状況	21
8	用途別・建築同意事務処理状況	22
9	危険物	23
(1)	町域別危険物製造所等の状況	23
(2)	数量別製造所等の状況	23
(3)	申請・届出の状況	24
(4)	権限移譲事務の処理状況	25
10	民間防火組織の状況	25
11	講習会の実施状況	25

IV 警防・救助

1	消防力の状況	26
(1)	消防本部・消防署車両状況	26
(2)	消防水利の状況	26
2	消防本部・消防署車両配備一覧表	27
3	消防資機材保有状況	29
4	消防隊出場状況	31
5	消防団組織図	32
6	消防団の状況	32
7	消防団員の構成	32
8	消防団員の年齢構成	33
9	消防団員の職業構成、就業形態	33
10	消防団員の報酬等	33
(1)	報酬	33
(2)	出動手当	33
11	消防団車両の状況	33
12	消防団月別災害出動状況	34
13	消防団等指導状況	34

V 火 災

1	火災状況総括表	35
(1)	月別火災発生件数及び損害額等	35
(2)	出火原因	35
2	町域別火災発生状況	36
3	時間帯別出火状況	37
4	初期消火状況	37
5	火災発生件数	37
6	火災損害額	37

VI 救 急

1	月別救急出場状況	38
2	救急統計総括表	39
3	年齢別搬送状況	41
4	地域別収容状況	42
(1)	事故種別状況	42
(2)	傷病程度別状況	42

5	救急隊員の行った応急処置	43
6	特定行為実施状況及び蘇生状況	45
	(1) 特定行為及び検証実施状況	45
	(2) 心肺停止者の蘇生状況	45
7	小児科救急収容状況	45
	(1) 収容先状況	45
	(2) 管外収容先状況	45
8	産科救急収容状況	46
	(1) 事故種別	46
	(2) 管外収容先状況	46
9	軽症者搬送数とその割合	46
10	不搬送理由別状況	46
11	転院搬送者数とその割合	46
12	収容所要時間別搬送状況	46
13	曜日別出場状況	47
14	時間別出場状況	47
15	現場到着所要時間状況	47
16	応急手当普及啓発状況（講習会開催状況）	47

VII 通信・管制

1	通信施設の状況	48
2	指令センター総合情報システム機器概要	49
3	災害・覚知別受付状況	50
4	電話別受付統計（災害受付以外）	51
5	気象観測総括（消防本部観測）	51
6	防災気象情報等（当管内発表関連）	52

VIII 消防防災センター

1	月別利用状況	53
2	利用者別状況	53

I 市の概要

- 1 位置・地勢・気候
- 2 町域別面積・人口
- 3 現有消防力の負担状況
- 4 登米市消防のあゆみ

1 位置・地勢・気候

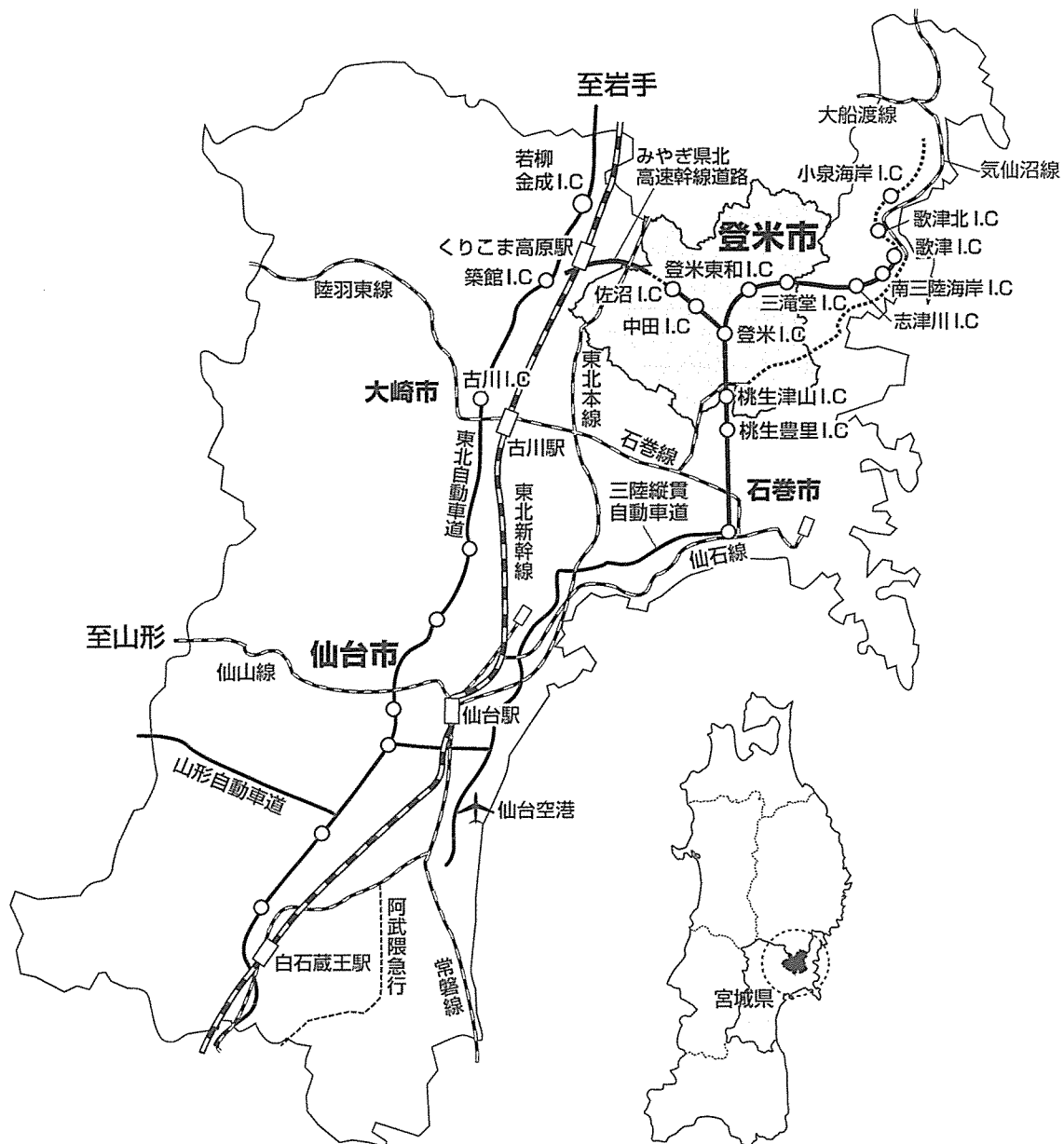
本市は、宮城県の北東部に位置し、北は岩手県に接しています。面積は536.12km²と、石巻市に次いで県内第5位の広さを有しています。

地勢は、西部が丘陵地帯、東北部が山間地帯、その間は平坦肥沃な登米耕土が広がっています。

河川は、迫川、夏川が市のほぼ中央を北西から南東に、北上川と旧北上川が市の東側を北から南に貫流しており、農業用水や上水道の水源になっています。肥沃な登米耕土と豊かな水源から、県内有数の穀倉地帯となっており、宮城米「ひとめぼれ、ササニシキ」の主産地として有名な地域です。

また、北西部には白鳥、ガン等が飛来するラムサール条約指定登録湿地の伊豆沼・内沼、さらに南部には平筒沼があり、水の里の名にふさわしい自然環境を有しています。

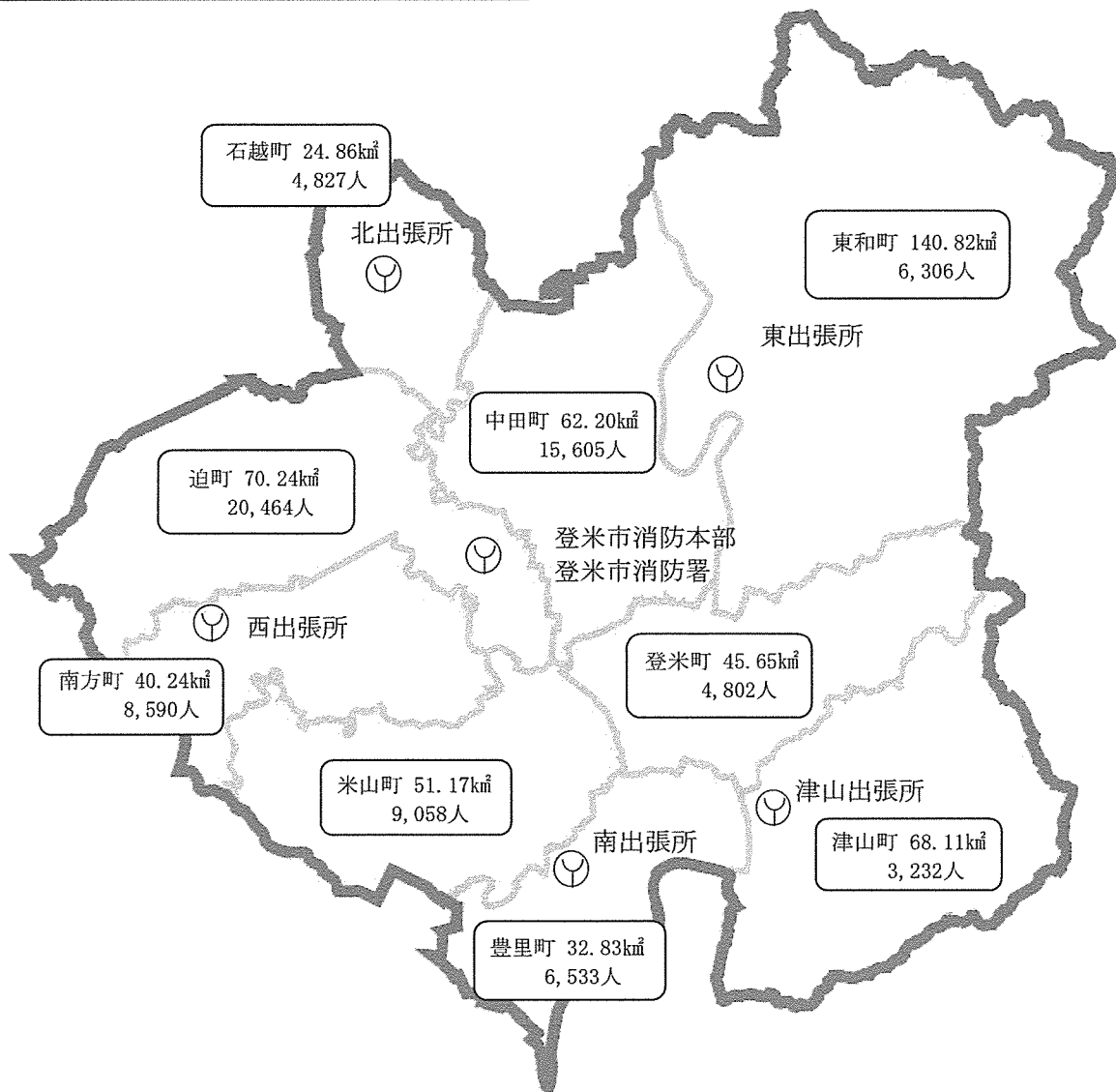
気候条件は、最高気温と最低気温の差が大きい内陸性気候となっています。しかし、冬季の降水量は少なく、降雪期間も比較的短いことから、寒さの厳しい東北地方にあって、温暖で住み良い条件を有しています。



2 町域別面積・人口

平成31年4月1日現在

総面積	536.12 k m ²
総人口	79,417 人
世帯数	27,299世帯
人口密度	148人/k m ²



※総人口（住民基本台帳人口に基づく人口の合計）

3 現有消防力の負担状況

平成31年4月1日現在

区分	人口 (人)	世帯数 (戸)	面積 (k m ²)
消防職員1人当たり	516	177	3.48
消防ポンプ自動車1台当たり	8,824	3,033	59.57
救急車1台当たり	9,927	3,412	67.02

4 登米市消防のあゆみ

- 昭和45. 12. 18 宮城県知事の許可を得て、登米地区消防事務組合が設立される。
46. 3. 27 第1回組合議会開会、組合、消防本部・消防署の組織機構の基礎を確立する。
4. 1 登米地区消防事務組合消防本部発足
6. 1 自治省告示第110号（消防本部及び消防署を置かなければならない市町村を指定する告示）をもって政令指定を受ける。
47. 2. 29 消防本部及び消防署庁舎竣工
4. 1 消防署開署、1本部1署1分署2出張所、職員78名で消防業務開始
5. 1 救急業務開始
48. 2. 29 条例職員定数を122名に改正
11. 5 宮城県共済農業協同組合連合会より救急自動車（2B型）1台寄贈される。
12. 1 中田、米山、石越、南方の各町に分遣所を開所
49. 4. 1 東和町米川地区に分遣所を開所
12. 1 迫町新田地区に分遣所を開所、1本部1署1分署2出張所6分遣所となる。
50. 3. 31 登米地域広域行政事務組合と合併するため登米地区消防事務組合を解散
4. 1 登米地域の行政事務の合理化と集中管理を目的として合併、登米地域広域行政事務組合消防本部及び迫消防署として発足
52. 3. 18 迫町佐沼字下田中地区火災 3棟全焼 977㎡焼失
4. 8 救助技術訓練塔竣工
53. 3. 11 条例職員定数を126名に改正
3. 31 消防本部庁舎増築（指令室）
4. 11 消防救急指令装置（TCN-13型）設置
5. 22 宮城県米山農業高等学校火災 1棟全焼 2,555㎡焼失
6. 12 宮城県沖地震発生M7.4各地で被害甚大 管内では全壊48棟、半壊53棟
8. 22 中田町上沼弥勒寺地区火災 4棟全焼 514㎡焼失
12. 22 迫町新田字狼ノ欠地区火災 3棟全焼 536㎡焼失
54. 3. 24 気象観測装置設置
3. 29 (社)日本自動車工業会より救急自動車（2B型）1台寄贈される。
4. 11 東和町米川地区林野火災 50.12ha焼失 自衛隊ヘリ7機出場
9. 21 (社)日本損害保険協会より消防ポンプ自動車（BD-I型）1台寄贈される。
55. 4. 1 登米地域広域行政事務組合理事会制発足
12. 18 組合消防設立10周年記念式典を挙る
56. 12. 24 寺崎局119番が消防本部通信指令室に収容され、管内の全ての専用電話が集中管理される。
57. 3. 25 迫消防署倉庫竣工
10. 29 (財)日本防火協会から防火広報車1台寄贈される。
58. 2. 1 消防テレホンサービス開始

- 昭和58. 7. 13 宮城県防災行政無線電話装置設置
60. 2. 22 宮城県防災ファクシミリ設置
3. 3 非常用自家発電装置設置
61. 6. 12 迫町新田 郡リース仙台工場火災 1棟半焼 965㎡焼失
8. 9 迫町佐沼字中江 ジョイショッピングプラザ火災 表面積 725㎡焼失
8. 28 (財)日本消防協会より広報車1台寄贈される。
62. 6. 20 消防組織等検討委員会を設置
63. 3. 7 宮城県共済農業共同組合連合会より救急自動車(2B型)1台寄贈される。
- 平成元. 8. 26 (財)日本消防協会より救急自動車(2B型)1台寄贈される。
9. 6 (社)日本損害保険協会より消防ポンプ自動車(BD-I型)1台寄贈される。
10. 1 消防組織の改善を実施、1本部1署4出張所となる。
10. 27 消防組織等の改善に関する基本方針が議決
11. 2 迫消防署及び西・北出張所増築
11. 4 消防組織等改善推進会議を設置
2. 5. 22 迫町北方字川戸沼地区火災 鶏舎4棟 1,041㎡焼失
12. 27 消防救急指令装置(I型)更新移設
3. 3. 20 救急系基地局救急波を増設
4. 3. 23 救急処置範囲拡大に伴う資器材の購入
11. 25 救急系基地局予備装置を増設
5. 2. 3 宮城県共済農業協同組合連合会より救急自動車(2B型)1台寄贈される。
6. 4. 19 東和町米谷字朝田貫地区林野火災 11.59h a 焼失
7. 2. 25 消防系基地局現有・予備装置更新
9. 25 高度救命装置資器材購入
9. 3. 11 東和町錦織字雷神山地区林野火災 3棟全焼 林野1.04h a 焼失
3. 25 消防系基地局全国共通波(3波)増設
5. 7 米山町中津山字清水地区火災 豚舎3棟 757㎡焼失
12. 3. 21 (株)ウジエスーパーより高規格救急自動車1台寄贈される。
16. 8. 9 (財)日本宝くじ協会より消火・通報訓練指導車1台寄贈される。
17. 3. 31 登米郡8町・本吉郡津山町と合併するため、登米地域広域行政事務組合を解散
4. 1 登米市誕生により、登米市消防本部及び登米市消防署として発足、1本部1署5出張所となる。
- 消防団事務が加わる。
- 条例職員定数154名となる。
18. 10. 23 石越総合支所敷地内に登米市消防署北出張所新築移転
12. 5 旧北出張所庁舎解体
19. 12. 28 (仮)登米市消防防災センター竣工
20. 3. 13 登米市消防防災センター高機能消防指令センター運用開始

- 平成20. 3. 17 登米市消防防災センター開所式及び業務開始
5. 14 (株)高田商店より連絡車1台寄贈される。
5. 24 登米市消防防災センター落成式
6. 14 岩手・宮城内陸地震発生(午前8時43分) M7.2・市内最大震度5強
宮城県広域消防相互応援協定に基づき栗原市へ派遣(6/14~6/24)
10. 1 東・西出張所へ高規格救急自動車配備運用開始
12. 22 (株)日本損害保険協会から高規格救急自動車1台寄贈される。
21. 1. 29 (株)日本消防協会より登米市消防団広報車1台寄贈される。
4. 1 南出張所へ高規格救急自動車配備運用開始
6. 28 登米市消防防災センター利用1万人記念セレモニー
22. 3. 15 北出張所増築(仮眠室、救急消毒室棟)
3. 25 旧消防庁舎解体
4. 1 北出張所へ高規格救急自動車配備運用開始
23. 3. 11 東北地方太平洋沖地震発生(午後2時46分頃) M9.0・市内最大震度6強
各地で被害甚大 市内では全壊198棟、大規模半壊402棟、半壊1,210棟
宮城県広域消防相互応援協定に基づき南三陸町へ派遣するとともに、緊急消防
援助隊(京都府・鳥取県・秋田県)及び国際緊急援助隊への受援及び後方支援を
行う。
4. 8 西出張所事務室棟大規模半壊により事務室機能を車庫へ移設
5. 10 宮城県広域消防相互応援協定に基づき石巻地区広域行政組合消防本部へ消防隊
1隊を応援配備(5/10~5/23)
8. 1 西出張所仮設事務所設置及び業務開始
24. 3. 23 西出張所新築移転
4. 1 西出張所開所式
10. 4 旧西出張所庁舎解体
11. 19 迫町新田字山崎地区火災 養畜舎1棟全焼 1,023㎡焼失
25. 2. 1 (株)ウジエスーパーより高規格救急自動車1台寄贈される。
2. 19 津山町横山字伊貝地区火災 チップ工場1棟全焼 1,212㎡焼失
3. 14 みやぎ登米農業協同組合、全国共済農業協同組合連合会宮城県支部より高規格
救急自動車1台寄贈される。
宮城県より原子力防災用車両(広報用)1台貸与される。
7. 4 南出張所仮設事務所移転及び業務開始
8. 6 宮石運輸(株)より登米市消防団広報車1台寄贈される。
9. 11 旧南出張所庁舎解体
26. 3. 31 南出張所新庁舎竣工
4. 21 南出張所開所式
5. 29 津山出張所仮設事務所移転及び業務開始

- 平成26. 8. 1 旧津山出張所解体
27. 3. 26 東出張所新庁舎竣工
3. 27 東出張所新築移転及び業務開始
4. 30 東出張所開所式
6. 12 津山出張所新庁舎竣工
6. 17 津山出張所新築移転及び業務開始
7. 21 津山出張所開所式
12. 25 東出張所旧庁舎解体
28. 3. 22 救急無線デジタル化整備及び消防指令センター機器改修工事完了
3. 25 東出張所緊急車出動灯設置
28. 8. 31 平成28年台風10号被害に伴う岩手県岩泉町への緊急消防援助隊の派遣(8/31~9/9)
救急小隊1隊、後方支援小隊1第(述べ隊員60人)を派遣し、救助、捜索活動を行う。
29. 5. 8 宮城県広域消防相互応援協定に基づき栗原市築館上宮野白坂地区の林野火災に消火
小隊1隊を応援派遣
30. 5. 18 登米市消防防災センター利用者3万人達成セレモニー

Ⅱ 総務

- 1 消防予算の推移
- 2 消防組織図
- 3 消防本部事務分掌
- 4 消防署事務分掌
- 5 消防庁舎の状況
- 6 消防職員数の状況
 - (1) 職員の配置状況
 - (2) 階級別・勤続年数別消防吏員数
 - (3) 階級別・年齢別消防吏員数
- 7 職員研修実施状況
- 8 職員の表彰

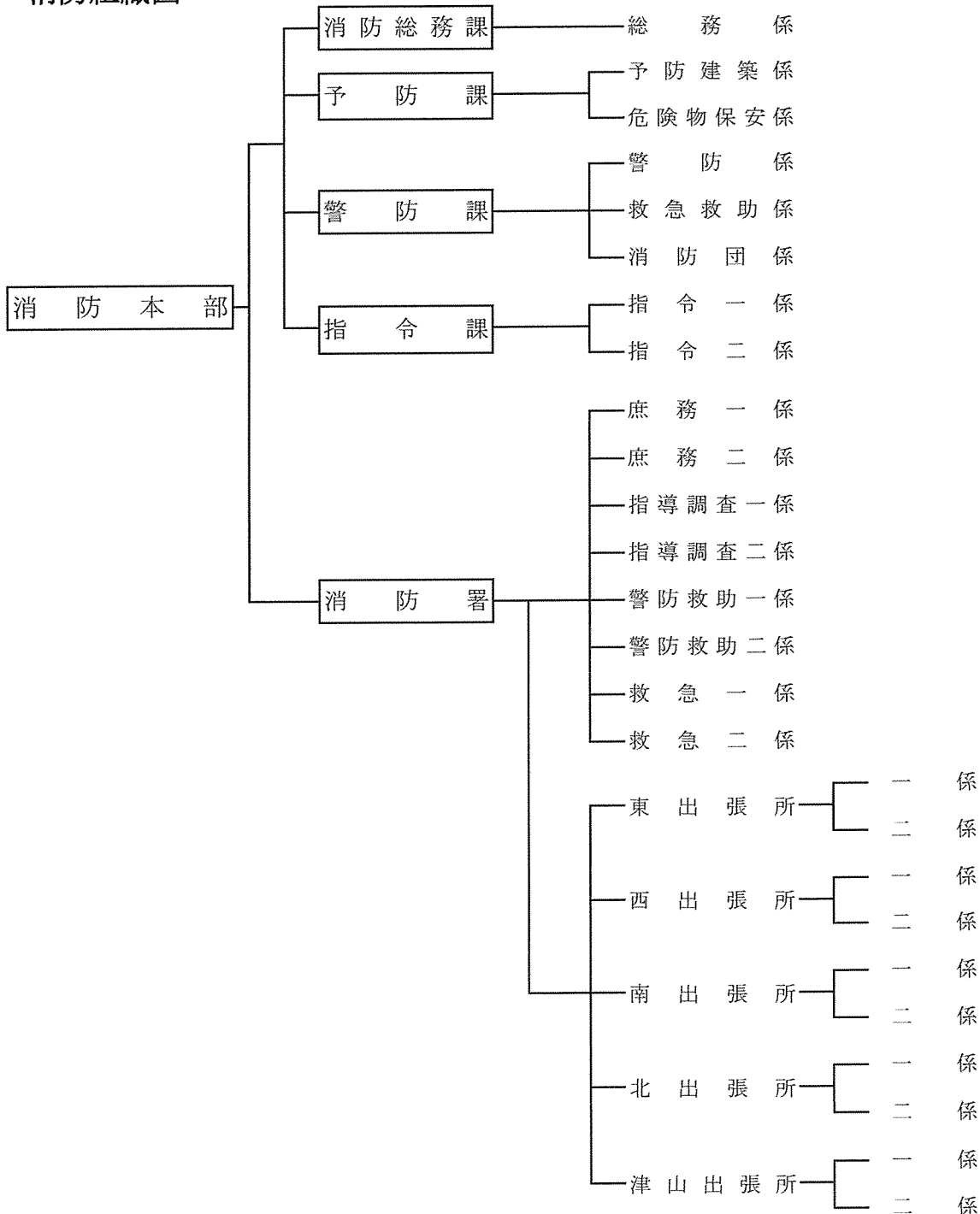
1 消防予算の推移

(単位：千円)

区分	年度	令和元年度(当初予算)	平成30年度(当初予算)	比較増減
一般会計予算		47,029,929	53,667,306	△ 6,637,377
消防費予算		1,782,069	1,672,529	109,540
常備消防費		1,339,028	1,234,061	104,967
非常備消防費		213,296	228,965	△ 15,669
消防施設費		166,992	156,823	10,169
防災費		36,423	30,525	5,898
災害対策費		26,330	22,155	4,175
消防費比率(%)		3.79%	3.12%	0.67%

2 消防組織図

平成31年4月1日現在



3 消防本部事務分掌

消防本部

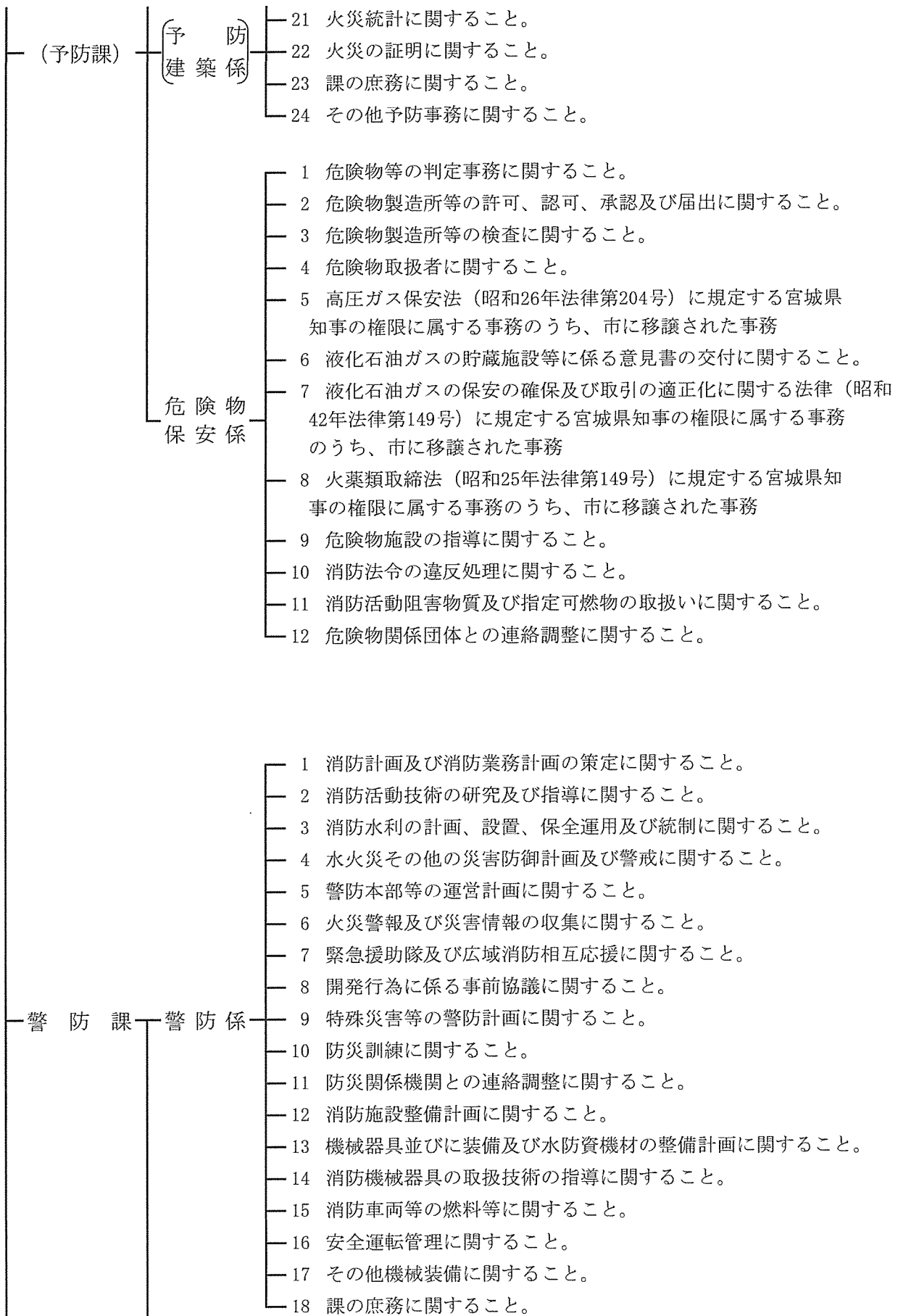
消防総務課—総務係

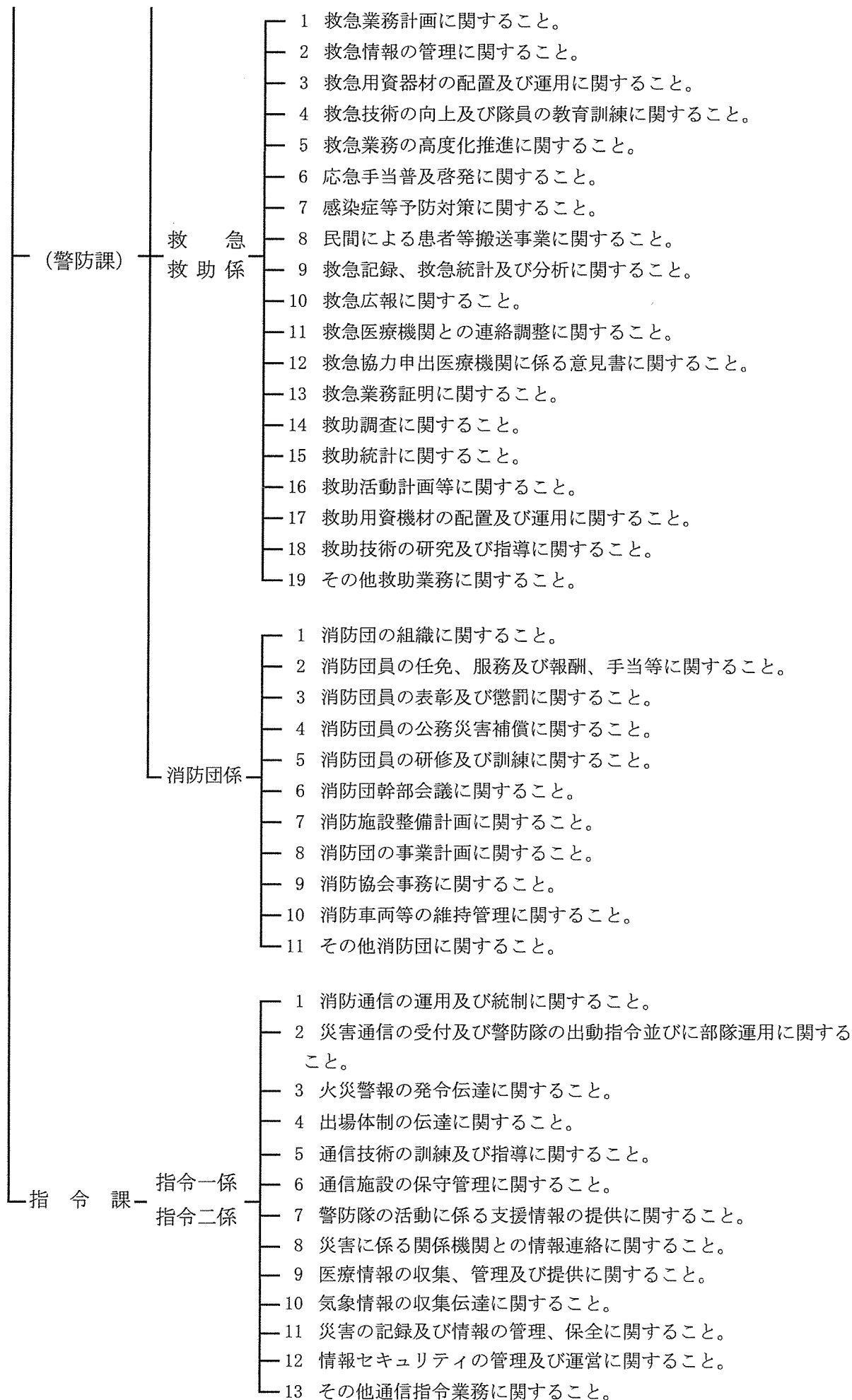
- 1 総合企画、調整及び改善に関する事。
- 2 消防本部及び消防署の事務の総合調整並びに連絡に関する事。
- 3 条例、規則、規程等の立案、制定等に関する事。
- 4 儀式及び表彰に関する事。
- 5 職員の任免、服務その他身分に関する事。
- 6 職員の勤務成績の評定に関する事。
- 7 文書の収発、審査及び保管、廃棄等に関する事。
- 8 公印の管理に関する事。
- 9 職員の安全衛生に関する事。
- 10 職員の福利、厚生及び公務災害補償に関する事。
- 11 関係機関との連絡調整に関する事。
- 12 消防相互応援協定に関する事。
- 13 職員の研修及び教養に関する事。
- 14 消防職員委員会の運営等に関する事。
- 15 消防広報に関する事。
- 16 消防統計に関する事。
- 17 情報公開及び個人情報保護に関する事。
- 18 消防予算、決算その他経理に関する事。
- 19 物品の契約及び調達に関する事。
- 20 情報システム及びデータ管理に関する事。
- 21 消防財産の維持管理に関する事。
- 22 その他他の課の所管に属さない事項に関する事。

予 防 課

予 防 建 築 係

- 1 災害予防基本計画の策定に関する事。
- 2 災害予防対策の立案に関する事。
- 3 消防法令の違反処理に関する事。
- 4 火災等に係る訴訟事務に関する事。
- 5 予防業務の総合調整に関する事。
- 6 防火対象物等の火災予防対策に関する事。
- 7 予防教育に関する事。
- 8 住宅防火対策に関する事。
- 9 自主防災組織の育成指導に関する事。
- 10 婦人防火クラブ等に関する事。
- 11 防災関係機関及び防災団体との連絡調整に関する事。
- 12 防火管理者の育成に関する事。
- 13 建築物の消防同意に関する事。
- 14 消防用設備等の設置及び検査に関する事。
- 15 防火対象物の表示及び公表に関する事。
- 16 防火対象物の定期点検報告制度に関する事。
- 17 ホテル、旅館等に係る意見書の交付に関する事。
- 18 火災の原因及び損害状況の調査に関する事。
- 19 予防広報に関する事。
- 20 火災報告に関する事。





4 消防署事務分掌

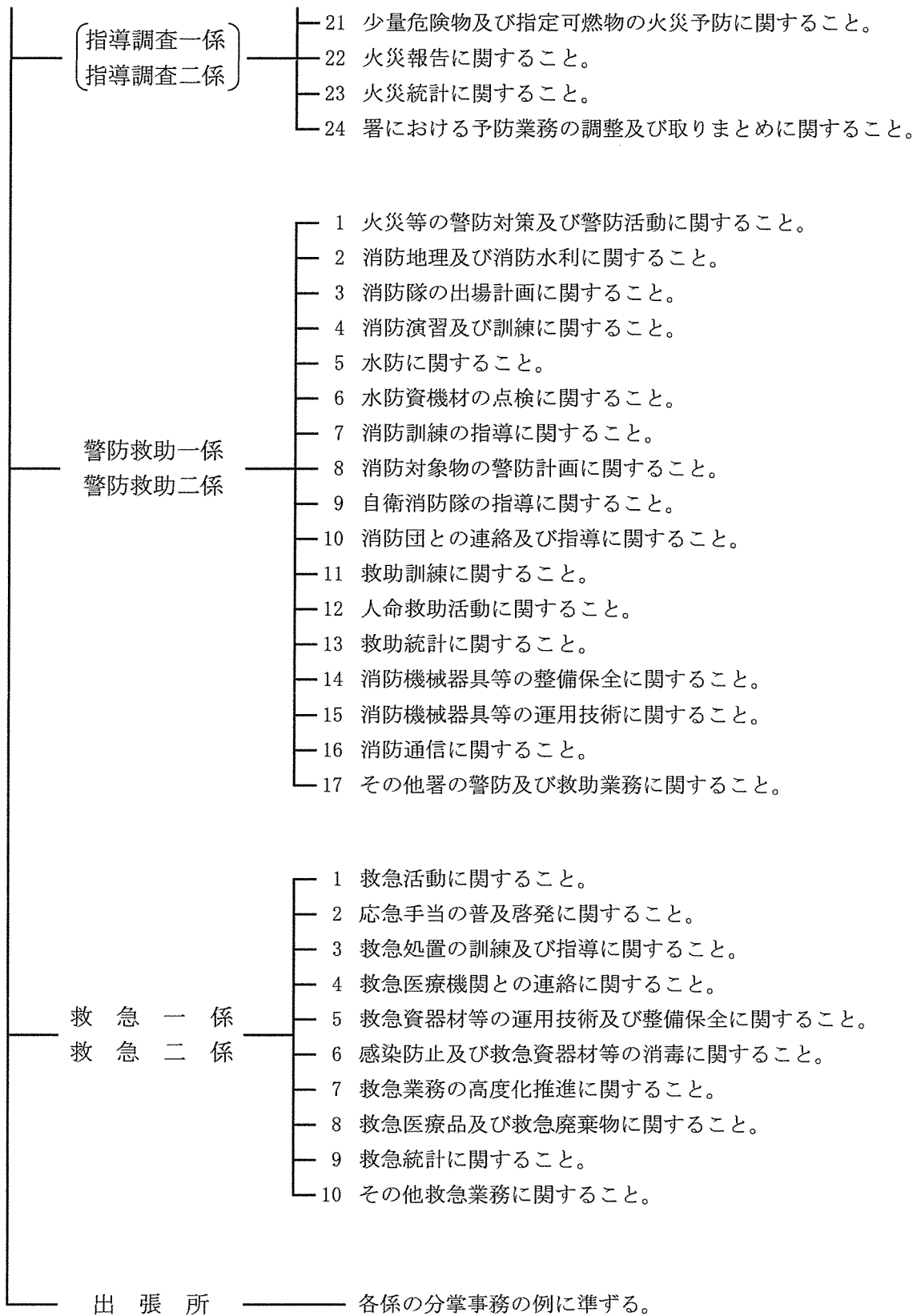
消 防 署

庶務一係
庶務二係

- 1 署内事務事業等の調整に関する事。
- 2 署内の行事及び会議に関する事。
- 3 署の服務に関する事。
- 4 文書の収発及び管理に関する事。
- 5 署内物品の管理に関する事。
- 6 その他、他の係に属さない事項に関する事。

指導調査一係
指導調査二係

- 1 火災予防の指導に関する事。
- 2 火災予防思想の普及及び啓発に関する事。
- 3 住宅防火対策に関する事。
- 4 予防広報に関する事。
- 5 自衛消防組織の指導に関する事。
- 6 婦人防火クラブ等の指導に関する事。
- 7 自主防災組織の研修、訓練指導に関する事。
- 8 各種団体の防火指導に関する事。
- 9 防火相談に関する事。
- 10 文化財の防火指導に関する事。
- 11 防火対象物の立入検査に関する事。
- 12 危険物製造所等の立入検査に関する事。
- 13 高圧ガス保安法（昭和26年法律第204号）に規定する宮城県知事の権限に属する事務で市に移譲された事務のうち、次に掲げるもの
ア 高圧ガス保安法第61条第1項の規定による報告の徴収
イ 高圧ガス保安法第62条第1項の規定による立入検査
- 14 液化石油ガスの保安の確保及び取引の適正化に関する法律（昭和42年法律第149号。以下「液石法」という。）に規定する宮城県知事の権限に属する事務で市に移譲された事務のうち、次に掲げるもの
ア 液石法第38条の3の規定による届出の受理
イ 液石法第38条の10の規定による届出の受理
ウ 液石法第82条第1項の規定による報告の徴収（液化石油ガス器具等の製造又は輸入の事業を行う者に係るものを除く。）
エ 液石法第82条第2項の規定による報告の徴収
オ 液石法第83条第1項の規定による立入検査等（液化石油ガス器具等の製造又は輸入の事業に係るものを除く。）
カ 液石法第83条第3項の規定による立入検査等
キ 液石法第83条第4項の規定による立入検査
- 15 火薬類取締法（昭和25年法律第149号。以下「火取法」という。）に規定する宮城県知事の権限に属する事務で市に移譲された事務のうち、火取法第43条第1項の規定による立入検査
- 16 消防用設備等の点検報告に関する事。
- 17 防火対象物の定期点検報告制度に関する事。
- 18 消防法令の違反処理に関する事。
- 19 火災の原因及び損害の調査に関する事。
- 20 登米市火災予防条例（平成17年登米市条例第215号）に基づく事務に関する事。



5 消防庁舎の状況

平成31年4月1日現在

署 所 別	所 在 地	建 物 構 造 (竣工年月)	建物延床面積	敷 地 面 積
消 防 本 部 署	登米市迫町森字平柳25番地 TEL 0220-22-0119 (代 表) 0220-22-3119 (消防総務課) 0220-22-1900 (予防課) 0220-22-1901 (警防課) 0220-22-1902 (指令課) 0220-22-2119 (消防署) FAX 0220-22-4699 (本 部) 0220-22-1906 (指令課) 0220-22-1905 (消防署)	鉄筋コンクリート造 3階建 (平成19年12月)	4,120.56㎡	11,905.25㎡
東 出 張 所	登米市東和町錦織字小童子93番地19 TEL 0220-53-3119 FAX 0220-53-3119	木造一部鉄骨造 平屋建 (平成27年3月)	497.20㎡	2,000.61㎡
西 出 張 所	登米市南方町堤田38番地 TEL 0220-58-2119 FAX 0220-58-2119	木造一部鉄骨造 平屋建 (平成24年3月)	480.70㎡	1,700.24㎡
南 出 張 所	登米市豊里町十丁田1番地3 TEL 0225-76-4119 FAX 0225-76-4119	木造一部鉄骨造 平屋建 (平成26年3月)	496.38㎡	1,789.22㎡
北 出 張 所	登米市石越町南郷字愛宕81番地 TEL 0228-34-2119 FAX 0228-34-2119	木造一部鉄骨造 平屋建 (平成18年10月)	222.16㎡	石越総合支所 敷地内
津山出張所	登米市津山町柳津字谷木195番地1 TEL 0225-68-3119 FAX 0225-68-3134	鉄骨造2階建 (平成27年6月)	497.48㎡	1,298.81㎡

6 消防職員数の状況

(1) 職員の配置状況

平成31年4月1日現在 (単位:人)

階級 所属等	消防監	消防司令長	消防司令	消防司令補	消防士長	消防副士長	消防士	事務員 事吏	計
消防本部	1	1							2
消防総務課				1	1	1		3	6
消防学校入校							5		5
消防学校教官派遣				1					1
予防課		1	1	1	1	3			7
警防課		(1)		3		3		1	7 (1)
指令課		1		3	1	2	2		9
本部小計	1	3 (1)	1	9	3	9	7	4	37 (1)
消防署		2	2	10	7	11	12		44
東出張所			2	2	2	4	5		15
西出張所			2	2	3	4	4		15
南出張所			2	3	2	3	5		15
北出張所			1	3	3	2	4		13
津山出張所			1	3	3	3	5		15
署小計		2	10	23	20	27	35		117
合計	1	5 (1)	11	32	23	36	42	4	154 (1)

※市長部局出向(1人)、再任用(4人)は含まない
表内()は兼務職員

(2) 階級別・勤続年数別消防吏員数

平成31年4月1日現在 (単位:人)

階級 勤続年数	消防監	消防司令長	消防司令	消防司令補	消防士長	消防副士長	消防士	計
5年未満							23	23
5年以上10年未満					3	18	19	40
10年以上15年未満				3	15	18		36
15年以上20年未満				12	4			16
20年以上25年未満			3	13	1			17
25年以上30年未満			4	4				8
30年以上	1	5	4					10
合計	1	5	11	32	23	36	42	150

※市長部局出向(1人)、事務職員(4人)、再任用(4人)は含まない

(3) 階級別・年齢別消防吏員数

平成31年4月1日現在 (単位:人)

階級 年齢	消防監	消防司令長	消防司令	消防司令補	消防長	消防副長	消防士	小計
18歳							2	2
19歳							2	2
20歳							3	3
21歳							3	3
22歳							5	5
23歳							6	6
24歳							8	8
25歳							5	5
26歳						5	3	8
27歳						8	4	12
28歳						7		7
29歳						6		6
30歳					3	3	1	7
31歳					3	4		7
32歳					4	3		7
33歳					1			1
34歳					6			6
35歳				2	2			4
36歳				3	2			5
37歳				4				4
38歳				1				1
39歳				3	1			4
40歳				2				2
41歳				5				5
42歳				4	1			5
43歳				4				4
44歳				4				4
45歳			3					3
46歳			3					3
47歳								
48歳			1					1
49歳			1					1
50歳								
51歳			1					1
52歳		1						1
53歳								
54歳								
55歳								
56歳		1	2					3
57歳								
58歳	1							1
59歳		3						3
合計	1	5	11	32	23	36	42	150
平均年齢	58	57	48	40	34	29	22	33

※市長部局出向(1人)、事務職員(4人)、再任用(4人)は含まない

7 職員研修実施状況

平成30年4月1日～平成31年3月31日

消防大学校・消防学校	人数	市町村職員研修所	人数	資格取得研修等	人数
危機管理・防災教育科（消防大学校）	1	契約事務研修	1	救急救命士	2
予防査察科（消防学校）	1	管理職を目指すステップアップ講座	1	救急救命士就業前研修	2
火災調査科（消防学校）	1	ファシリテーション研修	1	救急救命士再教育講習	11
警防科（消防学校）	1	行政法研修	1	気管挿管病院実習	1
危険物科（消防学校）	1	クレーム対応研修	1	第二級陸上特殊無線技士免許取得講習	1
初級幹部科（消防学校）	1	情報発信力向上講座	1	特別管理産業廃棄物管理責任者講習	3
救助隊員再教育講習（消防学校）	1			二級小型船舶操縦士免許取得講習	2
救急救命士再教育講習（消防学校）	2			玉掛け技能講習	2
救急救命士処置拡大講習（消防学校）	4			小型移動式クレーン運転技能講習	2
初任総合教育（消防学校）	4			酸欠・硫化水素危険作業主任講習	1

8 職員の表彰

(単位：人)

区分		年度	26年度 以前	27年度	28年度	29年度	30年度	計
叙位・叙勲			21	1	1	2	2	27
消防庁長官	功労賞		1					1
	永年勤続功労章		35	3	2	3	1	44
知事	功労賞		5					5
	永年勤続章		120	5	4	4	4	137
消防長			94					94
日本消防協会 会長	功績章							
	精績章		8					8
	勤続章		105	1				106
宮城県消防協会 会長	功績章		53	2	1	1	1	58
	永年勤続章		101			3	3	107
	勤続章		104	5	4	4	4	121
	表彰状		136	4	4	8	10	162
消防長 会長	永年勤続功労章(20年)		108					108
	永年勤続功労章(25年)		94					94
	永年勤続功労章(30年)		65					65
	永年勤続功労章(35年)		16					16
	永年勤続功労章(40年)		21					21
	東北支部長永年勤続		104	5	4	4	4	121
合計			1,191	26	20	29	29	1,295

Ⅲ 予 防

- 1 防火対象物予防査察実施状況
- 2 消防用設備等設置状況（棟別）
- 3 防火管理者実態状況
- 4 防火管理に関する講習会実施状況
- 5 防炎規制の状況（150㎡以上）
- 6 火災予防条例に基づく届出状況
- 7 町域別・建築同意事務処理状況
- 8 用途別・建築同意事務処理状況
- 9 危険物
 - (1) 町域別危険物製造所等の状況
 - (2) 数量別製造所等の状況
 - (3) 申請・届出の状況
 - (4) 権限移譲事務の処理状況
- 10 民間防火組織の状況
- 11 講習会の実施状況

1 防火対象物予防査察実施状況

平成30年4月1日～平成31年3月31日

防火対象物区分 項目			第 1 種			第 2 種			第 3 種		
			対 象 物 数	査 察 件 数	査 察 人 員 数	対 象 物 数	査 察 件 数	査 察 人 員 数	対 象 物 数	査 察 件 数	査 察 人 員 数
1	イ	映画館・観覧場	5	5	19						
	ロ	公会堂・集会場	51	48	193	124	21	60	1		
2	イ	キャバレー・ナイトクラブ				1					
	ロ	遊技場	12	12	30						
	ハ	風俗営業等									
3	イ	カラオケボックス等	2	2	7						
	ロ	料理店									
4	イ	飲食店	34	29	93	53	10	24	15		
	ロ	百貨店・マーケット	89	83	276	42	20	51	46	7	18
5	イ	旅館・ホテル	16	15	43	2			4		
	ロ	寄宿舎・共同住宅	10	8	37				259	1	4
6	イ	(1) 病院									
		(2) 診療所									
		(3) 病院（(1)を除く）・診療所（(2)を除く）・入所施設を有する助産所	6	4	14						
		(4) 入院施設を有しない診療所・入所施設を有しない助産所	10	7	23				32	1	3
	ロ	(1) 養護老人ホーム等	35	34	137						
		(2) 救護施設									
		(3) 乳児院									
		(4) 障害児入所施設									
		(5) 障害者支援施設	3	3	12				2		
	ハ	(1) 老人デイサービスセンター等	15	15	48	3	3	7	7	2	8
		(2) 更生施設									
		(3) 助産施設・保育所等	22	20	67	3	2	5	5		
		(4) 児童発達支援センター等							5		
		(5) 身体障害者福祉センター等	8	8	27				36	1	3
	ニ	幼稚園・特別支援学校	11	11	32				1		
7	学校等	38	38	142				1			
8	図書館等	4	4	15	4	4	17				
9	イ	蒸気浴場・熱気浴場				1					
	ロ	公衆浴場	1	1	4						
10	車両の停車場				1						
11	神社・寺院・教会	25	23	81	6	4	16	13	4	10	
12	イ	工場・作業場	21	19	86				398	36	116
	ロ	映画・テレビスタジオ									
13	イ	自動車車庫又は駐車場							9		
	ロ	飛行機・回転翼機の格納庫									
14	倉庫							180	22	72	
15	前各号に該当しない事業所	49	41	134	10	4	16	244	30	109	
16	イ	特定用途混在対象物	108	77	269	26	6	18	60	4	12
	ロ	一般用途混在対象物	9	6	27	1			64	5	15
17	重要文化財等	1	1	4	3	2	6	7	3	10	
査察実施率 (%)			87.86%			27.14%			8.35%		
合 計			585	514	1,820	280	76	220	1,389	116	380

2 消防用設備等設置状況（棟別）

平成31年4月1日現在（単位：棟）

防火対象物区分		種別	屋内 消火栓 設備	ス プ リ ン ク ラ ー 設 備	屋 外 消 火 栓 設 備	自 動 火 災 報 知 設 備	漏 電 火 災 警 報 器	非 常 警 報 設 備	避 難 器 具	誘 導 灯
1	イ	映画館・観覧場	2			4		8	1	5
	ロ	公会堂・集会場	14			66	6	152	6	112
2	イ	キャバレー・ナイトクラブ						2		1
	ロ	遊技場	2			12		12	1	13
	ハ	風俗営業等								
3	イ	カラオケボックス等				2			2	3
	ロ	料理店								
4	イ	飲食店	2			37	5	63	12	102
	ロ	百貨店・マーケット	13	4	1	101		67	3	186
5	イ	旅館・ホテル	4			30	3	9	3	22
	ロ	寄宿舎・共同住宅	1			4	3	1	8	4
6	イ	(1) 病院	1	2		2				2
		(2) 診療所								
		(3) 病院（(1)を除く）・診療所（(2)を除く）・入所施設を有する助産所	1	5		8	1	5	4	8
		(4) 入院施設を有しない診療所・入所施設を有しない助産所	2			20		6	3	45
	ロ	(1) 養護老人ホーム等	3	47		50		6	7	56
		(2) 救護施設								
		(3) 乳児院								
		(4) 障害児入所施設								
		(5) 障害者支援施設	1	9		9				9
	ハ	(1) 老人デイサービスセンター等				25	2	5	1	37
		(2) 更生施設								
		(3) 助産施設・保育所等	3			24	1	11	4	39
		(4) 児童発達支援センター等				1				5
		(5) 身体障害者福祉センター等	1			28			3	35
	ニ	幼稚園・特別支援学校	3			14	3	6	1	13
7	学校等	59		1	77		26	26	26	
8	図書館等	1			4		10	1	4	
9	イ	蒸気浴場・熱気浴場				1		2		2
	ロ	公衆浴場				1				1
10	車両の停車場						2			
11	神社・寺院・教会	2			3	4	47		2	
12	イ	工場・作業場	41		8	175	8	5	2	71
	ロ	映画・テレビスタジオ								
13	イ	自動車車庫又は駐車場				4				4
	ロ	飛行機・回転翼機の格納庫								
14	倉庫	23		2	105		2	2	59	
15	前各号に該当しない事業所	13			57	2	73	10	130	
16	イ	特定用途混在対象物	5	4		85	3	46	25	135
	ロ	一般用途混在対象物	5			20	1	5	2	13
17	重要文化財等				8		1			
合計			202	71	12	977	42	572	127	1,144

3 防火管理者実態状況

平成31年4月1日現在 (単位: 件)

防火対象物区分		項目	対象物数	選任数	消防計画	消防訓練実施回数
1	イ	映画館・観覧場	5	5	5	7
	ロ	公会堂・集会場	175	167	151	111
2	イ	キャバレー・ナイトクラブ	1			
	ロ	遊技場	12	12	12	25
	ハ	風俗営業等				
	ニ	カラオケボックス等	2	2	2	2
3	イ	料理店				
	ロ	飲食店	87	77	75	34
4		百貨店・マーケット	131	124	120	124
5	イ	旅館・ホテル	18	17	17	22
	ロ	寄宿舎・共同住宅	10	10	9	
6	イ	(1) 病院				
		(2) 診療所				
		(3) 病院((1)を除く)・診療所((2)を除く)・入所施設を有する助産所	6	5	5	9
		(4) 入院施設を有しない診療所・入所施設を有しない助産所	10	9	9	12
	ロ	(1) 養護老人ホーム等	35	35	34	73
		(2) 救護施設				
		(3) 乳児院				
		(4) 障害児入所施設				
		(5) 障害者支援施設	3	3	3	9
	ハ	(1) 老人デイサービスセンター等	18	17	17	28
		(2) 更生施設				
		(3) 助産施設・保育所等	25	24	24	81
		(4) 児童発達支援センター等				
		(5) 身体障害者福祉センター等	8	8	8	16
	ニ	幼稚園・特別支援学校	11	11	11	34
7		学校等	38	37	37	55
8		図書館等	8	8	8	6
9	イ	蒸気浴場・熱気浴場	1	1	1	1
	ロ	公衆浴場	1	1	1	1
10		車両の停車場	1	1	1	
11		神社・寺院・教会	31	30	30	22
12	イ	工場・作業場	21	21	21	21
	ロ	映画・テレビスタジオ				
13	イ	自動車車庫又は駐車場				
	ロ	飛行機・回転翼機の格納庫				
14		倉庫				
15		前各号に該当しない事業所	59	58	57	52
16	イ	特定用途混在対象物	134	119	114	110
	ロ	一般用途混在対象物	10	8	8	5
17		重要文化財等	4	3	3	3
合 計			865	813	783	863

※消防訓練については、平成30年度中の実施件数

4 防火管理に関する講習会実施状況

(単位：人)

開催年度	26年	27年	28年	29年	30年	昭和47年～平成30年
甲種防火管理新規講習修了人員数	131	127	135	129	115	4,483
甲種防火管理再講習修了人員数	20	20	22	18	19	241

5 防災規制の状況 (150㎡以上)

平成31年4月1日現在 (単位：件)

使用状況区分 防火防火対象物区分		防火防火対象物等の数	1 カーテン等			2 じゅうたん等				
			イ 防火対象物を使用		ロ 防火対象物未使用	イ 防火対象物を使用		ロ 防火対象物未使用		
			防火対象物	全部又は一部		防火対象物	全部又は一部			
1	イ	映画館・観覧場	8	3		5	1		7	
	ロ	公会堂・集会場	202	146	11	40	42	5	149	
2	イ	キャバレー・ナイトクラブ	1			1			1	
	ロ	遊技場	13	4		8	7		5	
	ハ	風俗営業等								
	ニ	カラオケボックス等	2	1		1	1		1	
3	イ	料理店								
	ロ	飲食店	118	63	15	35	27	10	77	
4		百貨店・マーケット	194	107	5	81	16	4	172	
5	イ	旅館・ホテル	57	43	2	2	13	1	33	
6	イ	(1) 病院	2	2			1		1	
		(2) 診療所								
		(3) 病院((1)を除く)・診療所((2)を除く)・入所施設を有する助産所	8	8			7			1
		(4) 入院施設を有しない診療所・入所施設を有しない助産所	47	39	1	5	15	1		30
	ロ	(1) 養護老人ホーム等	50	49	1		15	2		33
		(2) 救護施設								
		(3) 乳児院								
		(4) 障害児入所施設								
		(5) 障害者支援施設	9	9			5			4
	ハ	(1) 老人デイサービスセンター等	39	32	1	6	12	1		26
		(2) 更生施設								
		(3) 助産施設・保育所等	43	39	2		11	1		29
		(4) 児童発達支援センター等	6	3		2	1	1		3
(5) 身体障害者福祉センター等		57	47	5	4	23	3		30	
ニ	幼稚園・特別支援学校	17	16		1	4			13	
9	イ	蒸気浴場・熱気浴場	2	1	1		1		1	
12	ロ	映画・テレビスタジオ								
16	イ	特定用途混在対象物	188	116	13	56	41	8	136	
工事中の建築物等										
合 計			1,063	728	57	247	243	37	752	

6 火災予防条例に基づく届出状況

(単位：件)

件名	28年度	29年度	30年度
禁止行為の解除承認申請	29	10	8
防火対象物使用(変更)届	79	67	74
炉届	4	2	
厨房設備届	1		
温風暖房機届		4	
給湯湯沸設備届	7	7	3
乾燥設備届	12	4	6
サウナ設備届			
ヒートポンプ冷暖房設置届		1	
火花を生ずる設備届			
放電加工機届			
変電設備届	16	15	6
発電設備届	12	6	4
蓄電池設備届	6	7	2
ネオン管灯設備届			
水素ガスを充てんする気球			
火災とまぎらわしい煙等届	507	489	619
煙火打上げ等届	146	120	125
催物開催届	18	1	4
水道断減水届	11		
道路工事届	258	231	208
露店等の開設届	64	63	75
指定洞道等届			
少量危険物貯蔵取扱届	30	43	23
少量危険物貯蔵取扱廃止届		4	6
指定可燃物貯蔵取扱届	5	6	9
指定可燃物貯蔵取扱廃止届			1
合計	1,205	1,080	1,173

7 町域別・建築同意事務処理状況

平成30年4月1日～平成31年3月31日 (単位：件)

工事種別	迫町	登米町	東和町	中田町	豊里町	米山町	石越町	南方町	津山町	計
新築	34	7	5	23	9	7	9	11	5	110
増築	3	2	1	3			1	1		11
改築										
その他	7	1	1	9	2	1	1	4	1	27
合計	44	10	7	35	11	8	11	16	6	148

8 用途別・建築同意事務処理状況

平成30年4月1日～平成31年3月31日（単位：件）

防火対象物区分		工事種別	新 築	増 築	改 築	その他	計	
1	イ	映 画 館 ・ 観 覧 場						
	ロ	公 会 堂 ・ 集 会 場	3			1	4	
2	イ	キャバレー・ナイトクラブ						
	ロ	遊 技 場						
	ハ	風 俗 営 業 等						
3	イ	料 理 店						
	ロ	飲 食 店						
4		百 貨 店 ・ マ ー ケ ッ ト	8	1		1	10	
5	イ	旅 館 ・ ホ テ ル						
	ロ	寄 宿 舎 ・ 共 同 住 宅	5				5	
6	イ	(1) 病 院		1			1	
		(2) 診 療 所						
		(3) 病院（(1)を除く）・診療所（(2)を除く）入所施設を有する助産所				1	1	
		(4) 入院施設を有しない診療所・入所施設を有しない助産所						
	ロ	(1) 養 護 老 人 ホ ー ム 等						
		(2) 救 護 施 設						
		(3) 乳 児 院						
		(4) 障 害 児 入 所 施 設						
		(5) 障 害 者 支 援 施 設						
	ハ	(1) 老人デイサービスセンター等	2					2
		(2) 更 生 施 設						
		(3) 助 産 施 設 ・ 保 育 所 等					2	2
		(4) 児 童 発 達 支 援 セ ン タ ー 等					1	1
		(5) 身 体 障 害 者 福 祉 セ ン タ ー 等	1				1	2
	ニ	幼 稚 園 ・ 特 別 支 援 学 校						
7		学 校 等						
8		図 書 館 等						
9	イ	蒸 気 浴 場 ・ 熱 気 浴 場						
	ロ	公 衆 浴 場						
10		車 両 の 停 車 場						
11		神 社 ・ 寺 院 ・ 教 会	2				2	
12	イ	工 場 ・ 作 業 場	2	6		5	13	
	ロ	映 画 ・ テ レ ビ ス タ ジ オ						
13	イ	自 動 車 車 庫 又 は 駐 車 場						
	ロ	飛 行 機 ・ 回 転 翼 機 の 格 納 庫						
14		倉 庫	10	1		1	12	
15		前各号に該当しない事業所	14	1		2	17	
16	イ	特 定 用 途 混 在 対 象 物	2	1		1	4	
	ロ	一 般 用 途 混 在 対 象 物	1				1	
17		重 要 文 化 財 等						
そ の 他			60			11	71	
合 計			110	11		27	148	

9 危険物

(1) 町域別危険物製造所等の状況

平成31年4月1日現在 (単位: 件)

製造所等の別 町域別	貯蔵所						取扱所			計
	屋貯蔵 内所	屋貯外 タシク 所	屋貯内 タシク 所	地貯下 タシク 所	移貯動 タシク 所	屋貯蔵 外所	給油取 扱所	自家 用	一般取 扱所	
迫町	9	6		25	17		17	7	15	89
登米町	1	1		7	11		5	1	5	30
東和町	2	4		8	12	1	4	1	5	36
中田町	4	5	3	11	21	1	11	3	17	73
豊里町	1	2	1	6	10		6	1	2	28
米山町	1	4		6	9		5		3	28
石越町		2		4	2		2		3	13
南方町	2	4	1	6	4		7	2	7	31
津山町				3	5	1	2	1	1	12
合計	20	28	5	76	91	3	59	16	58	340

※製造所等の数は、基準日時点において完成検査済証を交付し、廃止届出を受理していない施設をいう。

(2) 数量別製造所等の状況

平成31年4月1日現在 (単位: 件)

製造所等の別 区分	貯蔵所						取扱所			計
	屋貯蔵 内所	屋貯外 タシク 所	屋貯内 タシク 所	地貯下 タシク 所	移貯動 タシク 所	屋貯蔵 外所	給油取 扱所	自家 用	一般取 扱所	
5倍以下	6	21	2	43	90	2	2	2	24	190
5倍を超え 10倍以下	12	3	3	16			1	1	15	50
10倍を超え 50倍以下	2	4		12	1	1	15	13	19	54
50倍を超え 100倍以下				5			11			16
100倍を超え 150倍以下							13			13
150倍を超え 200倍以下							10			10
200倍を超え るもの							7			7
合計	20	28	5	76	91	3	59	16	58	340

(3) 申請・届出の状況

平成30年4月1日～平成31年3月31日 (単位: 件)

区分 製造所等の別	貯 蔵 所						取 扱 所		計
	屋 貯	屋 貯	屋 貯	地 貯	移 貯	屋 貯	給	一	
	蔵	外 タ 蔵	内 タ 蔵	下 タ 蔵	動 タ 蔵	蔵	油 取 扱 所	般 取 扱 所	
設 置 許 可 申 請				1	5			1	7
変 更 許 可 申 請					2		3		5
仮 使 用 承 認 申 請							3		3
完 成 検 査 申 請				1	7		4	2	14
予 防 規 程 認 可 申 請							2		2
譲 渡 引 渡 届 出					1		2		3
品 名 ・ 数 量 ・ 倍 数 変 更 届 出	1								1
廃 止 届 出	1	3		2	4		1	2	13
保 安 監 督 者 選 任 解 任 届 出	2	2					3	1	8
氏 名 等 変 更 届 出	1		2	8	2		1	7	21
軽 微 な 変 更 届 出		1			2		27	5	35
そ の 他			2				5		7
仮 貯 蔵 ・ 仮 取 扱 承 認 申 請									
合 計	5	6	4	12	23		51	18	119

(4) 権限移譲事務の処理状況

平成30年4月1日～平成31年3月31日 (単位：件)

区分 \ 町域別		迫	登	東	中	豊	米	石	南	津	計
		町	米	和	田	里	山	越	方	山	
高保法	許可申請	1			2		1				4
	完成検査申請	1			2						3
	届出等	9			15	6	13		3		46
	立入検査	1			3				1	1	6
	小計	12			22	6	14		4	1	59
液石法	許可申請										
	完成検査申請										
	保安検査申請										
	認定・認可申請	6		1	5		1	1	1	3	18
	届出等	22	8	4	20	6	2	4	4	9	79
	立入検査				2				1	1	4
小計	28	8	5	27	6	3	5	6	13	101	
火取法	許可等申請	8	2	4	5		4	1		6	30
	保安検査申請			1	1					1	3
	届出等	4	5	2	5		1			5	22
	立入検査	4	1	5	4	1	2	1		4	22
	小計	16	8	12	15	1	7	2		16	77
合計		56	16	17	64	13	24	7	10	30	237

※用語説明

高保法・・・高圧ガス保安法

液石法・・・液化石油ガスの保安の確保及び取引の適正化に関する法律

火取法・・・火薬類取締法

10 民間防火組織の状況

平成31年4月1日現在

クラブ名	クラブ数	クラブ員数
幼年消防クラブ	26	1,240
少年消防クラブ	6	1,123
婦人防火クラブ	32	19,854

11 講習会の実施状況

平成30年4月1日～平成31年3月31日

講習種別	実施回数	受講人員
自主防災講習会	103	3,538
防火講習会	26	1,129
その他の講習会	5	461

IV 警防・救助

- 1 消防力の状況
 - (1) 消防本部・消防署車両状況
 - (2) 消防水利の状況
- 2 消防本部・消防署車両配備一覧表
- 3 消防資機材保有状況
- 4 消防隊出場状況
- 5 消防団組織図
- 6 消防団の状況
- 7 消防団員の構成
- 8 消防団員の年齢構成
- 9 消防団員の職業構成、就業形態
- 10 消防団員の報酬等
 - (1) 報酬
 - (2) 出動手当
- 11 消防団車両の状況
- 12 消防団月別災害出動状況
- 13 消防団等指導状況

1 消防力の状況

(1) 消防本部・消防署車両状況

平成31年4月1日現在 (単位:台)

所属名 車両名	消 防 本 部	消 防 署	東 出 張 所	西 出 張 所	南 出 張 所	北 出 張 所	津 山 出 張 所	計
消 防 ポ ン プ 自 動 車		1	1	1	1	1	1	6
水 槽 付 消 防 ポ ン プ 自 動 車		2						2
化 学 消 防 ポ ン プ 車		1						1
救 助 工 作 車		1						1
高 規 格 救 急 自 動 車		3	1	1	1	1	1	8
資 機 材 搬 送 車		4						4
指 揮 車		1						1
防 災 指 導 車		1						1
広 報 連 絡 車	5	1	1	1	1	1	1	11
連 絡 車	2							2
合 計	7	15	3	3	3	3	3	37

(2) 消防水利の状況

平成31年4月1日現在 (単位:基、箇所)

区分 町名	公設消防水利					私設消防水利	
	消 火 栓		貯 水 槽		そ の 他	消 火 栓	貯 水 槽 (40m ³ 以上)
	地下式	地上式	40m ³ 以上	20m ³ 以上 40m ³ 未満			
迫 町	126	118	198	5	6		6
登米町	30	2	72	10	2		1
東和町	18	17	152	4	4		
中田町	36	52	154	127	6		12
豊里町	20	39	94		1	2	1
米山町	19	15	77	102	4	1	
石越町	9	22	92		2		
南方町	5	16	126	3	4		9
津山町	17	3	82	5	8		
合 計	280	284	1,047	256	37	3	29

2 消防本部・消防署車両配備一覧表

所属	車両種別 (車両名称)	登録番号	購入年月日	車名・車両形式等	備考
消防総務課	連絡車 (総務連絡車)	宮城502 な 85-75	平20. 5. 9	トヨタアリオ	高田商店寄贈車
	連絡車1台 計1台				
予防課	連絡車 (予防連絡車)	宮城480 い 82-67	平18. 1. 13	三菱ミニキャブ	
	連絡車1台 計1台				
警防課	広報連絡車 (とめしょうぼう31)	宮城502 ゆ 41-17	平25. 3. 14	日産セレナ	原子力防災用車両 県貸与
	広報連絡車 (とめしょうぼう32)	宮城800 せ 20-06	平19. 10. 31	ダイハツビーゴ	
	広報連絡車 (消防団広報車)	宮城880 あ 723	平21. 1. 29	日産クリッパー	日本消防協会寄贈車
	広報連絡車 (消防団広報車)	宮城880 あ 16-10	平25. 7. 25	日産クリッパー	富石運輸寄贈車
	広報連絡車 (警防1号車)	宮城830 さ 119	平10. 6. 8	トヨタハイラックス	
	広報連絡車5台 計5台				
消防署	水槽付消防ポンプ車 (とめしょうぼう1)	宮城800 は 22-16	平25. 1. 21	日野レンジャー 水 I - B 型	CAPS装置 水槽1500ℓ 動力式ホースカー
	消防ポンプ車 (とめしょうぼう2)	宮城800 せ 39-08	平22. 3. 4	日野デュトロ C D - I 型	CAPS装置 水槽600ℓ 動力式ホースカー
	水槽付消防ポンプ車 (とめすいそう1)	宮城800 は 15-90	平20. 2. 26	日野プロファイア 水 II 型	水槽5100ℓ 乗用式ホースカー
	化学消防ポンプ車 (とめかがく1)	宮城800 は 829	平15. 2. 19	三菱ファイター I 型	水槽1700ℓ 薬液300ℓ 乗用式ホースカー
	救助工作車 (とめきゅうじょ1)	宮城800 は 17-67	平21. 12. 15	日野レンジャー II 型	クレーン2.9t 発電照明600W×4灯 ウインチ前5t・後10t
	資機材搬送車 (とめはんそう1)	宮城800 は 27-45	平28. 12. 14	日野レンジャー	
	資機材搬送車 (とめはんそう2)	宮城800 さ 99-10	平13. 8. 3	日野デュトロ	
	高規格救急車 (とめきゅうきゅう1)	宮城800 せ 75-21	平25. 3. 1	トヨタハイメディック	J A 共済寄贈車
	高規格救急車 (とめきゅうきゅう2)	宮城800 そ 28-65	平30. 10. 29	トヨタハイメディック	
	高規格救急車 (とめきゅうきゅう8)	宮城800 せ 30-81	平21. 2. 28	トヨタハイメディック	
	指揮車 (とめしき1)	宮城800 そ 292	平27. 11. 26	トヨタレジアスエース	
	多目的搬送車 (とめしょうぼう38)	宮城880 あ 22-06	平29. 1. 20	ダイハツハイゼット トラック	
	広報連絡車 (とめしょうぼう39)	宮城41 ひ 24-15	平14. 10. 29	ホンダアクティー	
消火・通報訓練指導車 (けすぞうくん)	宮城100 す 90-74	平16. 8. 6	マツダタイタン	日本宝くじ協会寄贈車	

所属	車両種別 (車両名称)	登録番号	購入年月日	車名・車両形式等	備考
消防署	資機材搬送車 (ボートトレーラー)	宮城800 る 11-19	平27.11.26	ソレス F W 17	
	消防ポンプ車1台、水槽付消防ポンプ車2台、化学消防ポンプ車1台、救助工作車1台、高規格救急車3台 指揮車1台、資機材搬送車3台、多目的搬送車1台、広報連絡車1台、消火・通報訓練指導車1台 計15台				
東出張所	消防ポンプ車 (とめしょうぼう3)	宮城800 せ 62-52	平24.3.19	日野 デュトロロ C D - I 型	CAPS装置 水槽6000 動力式ホースカー
	高規格救急車 (とめきゅうきゅう3)	宮城800 せ 95-21	平27.1.19	トヨタ ハイメディック	
	広報連絡車 (とめしょうぼう33)	宮城880 あ 11-81	平26.10.21	スズキ エブリイ	
	消防ポンプ車1台、高規格救急車1台、広報連絡車1台 計3台				
西出張所	消防ポンプ車 (とめしょうぼう5)	宮城800 せ 84-99	平25.12.17	日野 デュトロロ C D - I 型	CAPS装置 水槽6000 動力式ホースカー
	高規格救急車 (とめきゅうきゅう5)	宮城800 せ 73-60	平25.1.7	トヨタ ハイメディック	ウジェスパー寄贈車
	広報連絡車 (とめしょうぼう35)	宮城880 あ 20-43	平27.12.18	ダイハツ ハイゼットカーゴ	
	消防ポンプ車1台、高規格救急車1台、広報連絡車1台 計3台				
南出張所	消防ポンプ車 (とめしょうぼう4)	宮城800 せ 37-05	平21.12.11	日野 デュトロロ C D - I 型	CAPS装置 水槽6000 動力式ホースカー
	高規格救急車 (とめきゅうきゅう4)	宮城800 せ 39-70	平22.3.25	トヨタ ハイメディック	
	広報連絡車 (とめしょうぼう34)	宮城880 あ 16-92	平26.2.19	ダイハツ ハイゼットカーゴ	
	消防ポンプ車1台、高規格救急車1台、広報連絡車1台 計3台				
北出張所	消防ポンプ車 (とめしょうぼう6)	宮城800 せ 94-36	平26.12.8	日野 デュトロロ C D - I 型	CAPS装置 水槽6000 動力式ホースカー
	高規格救急車 (とめきゅうきゅう6)	宮城800 せ 27-67	平20.9.18	トヨタ ハイメディック	
	広報連絡車 (とめしょうぼう36)	宮城880 あ 14-69	平24.11.20	三菱 ミニキャブ	
	消防ポンプ車1台、高規格救急車1台、広報連絡車1台 計3台				
津山出張所	消防ポンプ車 (とめしょうぼう7)	宮城800 そ 21-54	平29.12.13	日野 デュトロロ C D - I 型	CAPS装置 水槽6000 動力式ホースカー
	高規格救急車 (とめきゅうきゅう7)	宮城800 せ 29-70	平20.12.16	トヨタ ハイメディック	日本損害保険協会寄贈車
	広報連絡車 (とめしょうぼう37)	宮城880 あ 22-00	平29.1.13	ダイハツ ハイゼットカーゴ	
	消防ポンプ車1台、高規格救急車1台、広報連絡車1台 計3台				
総計	消防ポンプ車6台、水槽付消防ポンプ車2台、化学消防ポンプ車1台、救助工作車1台 高規格救急車8台、指揮車1台、資機材搬送車3台、多目的搬送車1台、広報連絡車11台 連絡車2台、消火・通報訓練指導車1台 総計37台				

3 消防資機材保有状況

種 別	消防署	東出張所	西出張所	南出張所	北出張所	津山出張所	計	
放水器具	65ミリホース	100	40	40	40	40	300	
	50ミリホース	110	20	20	20	20	210	
	動力式ホースカー	2	1	1	1	1	7	
	乗用式ホースカー	2					2	
	プロジェクトガン	2					2	
	ガンタイプノズル	6	2	2	2	2	16	
	放水銃	3					3	
	発泡ノズル低発泡ノズル	2					2	
	ウォーターチャージャー	2					2	
	背負式散水装置	35	5	5	5	5	60	
救助器具	チタン製かぎ付はしご	2					2	
	アルミ合金製三連はしご	1					1	
	チタン製三連はしご	2					2	
	鋼管製三連はしご	2	1	1	1	1	7	
	空気式救助マット	1					1	
	マット型空気ジャッキ	2					2	
	空気式救命索発射銃	1					1	
	可搬式ウィンチ	3					3	
	マンホール救助器具	1					1	
	車両積載発電機	7	1	1	1	1	12	
	その他発電機	6					6	
	バスケットストレッチャー	2					2	
	簡易画像探査機	1					1	
	工業用内視鏡	1					1	
	エアーテント	3					3	
	救命ボートゴム製	1					1	
	救命ボートアルミ製	1					1	
船外機	2					2		
救命胴衣	32	6	6	6	6	6	62	
破壊器具	大型油圧式スプレッター	1					1	
	大型油圧式カッター	1					1	
	油圧式ラムシリンダー	1					1	
	油圧式コンビツール	1					1	
	充電式油圧救助器具	1					1	
	エンジンカッター	7					7	
	チェーンソー	10	1	1	1	1	1	15
	エアーソー	1						1
	エアーカッター	1						1
	削岩機	1						1
	ハンマードリル(充電式含む)	2						2
	充電式レシプロソー	1						1
	鉄線鋏	7	1	1	1	1	1	12
	万能斧	8	2	1	2	2	1	16
携帯用コンクリート破砕機	1						1	
測定器具	可燃性ガス測定器	2	1	1	1	1	1	7
	有毒性ガス測定器	1						1
	放射線測定器	17	1	1	1	1	1	22
	ポケット型線量計	31						31
	ピットゲージ	1						1
ロープ張力計	1						1	
消火薬剤	スーパーフォーム	12						12
	メガフォーム	5						5
	エクステン	3						3
	CAFSミラクルフォームα	8	3	3	3	3	3	23

平成31年4月1日現在

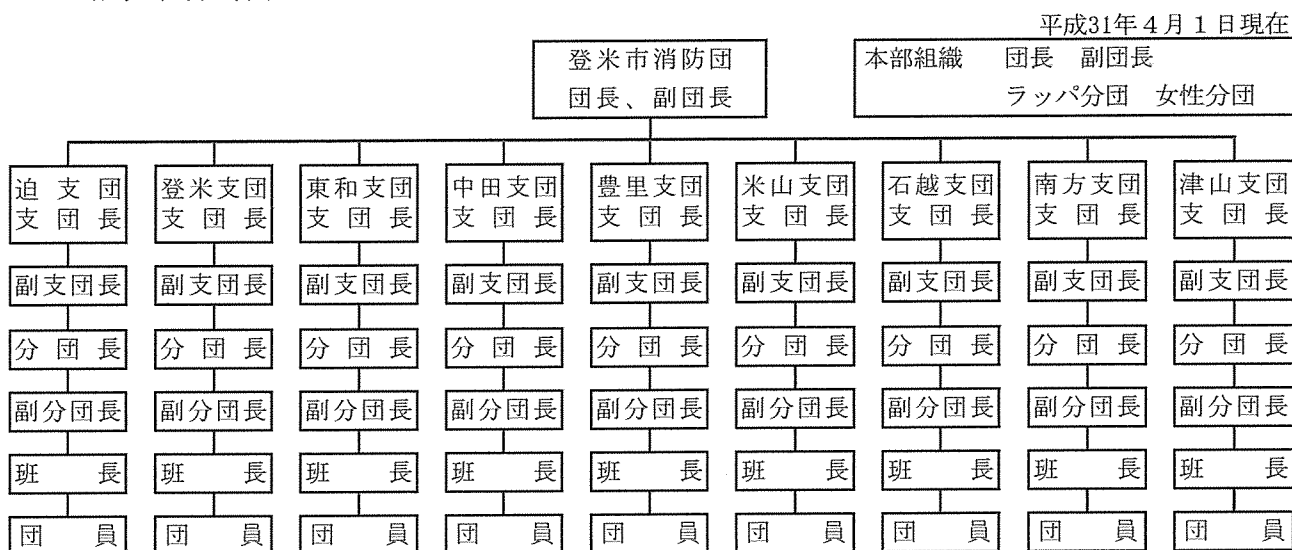
種 別	消防署	東出張所	西出張所	南出張所	北出張所	津山出張所	計	
隊員保護・特殊災害器具	陽圧式化学防護服	6					6	
	耐電用防護服（上下）	3					3	
	耐電長靴	3					3	
	耐電用手袋	3					3	
	耐電用ヘルメット	3					3	
	防毒マスク	26					3	29
	空気呼吸器	46	3	3	3	3	3	61
	空気呼吸器用ボンベ	68	6	6	6	6	6	98
	酸素呼吸器	5						5
	酸素呼吸器用ボンベ	10						10
	簡易呼吸器	2						2
	空気充填機	1						1
	送排風機	1						1
	防塵マスク	42	10	10	10	10	10	92
	除染シャワー	1						1
	除染噴霧器	1						1
ステンレス密閉容器	1						1	
林野火災用器具	組立水槽（5㎡）	2					2	
	下刈鎌	19				3	22	
	ナタ	61				2	63	
	スコップ	49				7	56	
	唐ぐわ	24				2	26	
油処理剤	油吸着マット	1,085	50	50	50	50	50	1,335
	ゲル化剤（6kg入）	2						2
	路面油吸着剤	14	3	3	3	3	3	29
	水面油吸着剤	143						143
	用水路用フェンス(1m)	1						1
救急資機材	気道確保用資機材	3	1	1	1	1	1	8
	半自動式除細動器	3	1	1	1	1	1	8
	AED除細動器	2	1	1	1	1	1	7
	輸液用資機材	3	1	1	1	1	1	8
	パルスオキシメーター	5	1	1	1	1	1	10
	人工呼吸器（ポータブル）	3	1	1	1	1	1	8
	耐振動血圧計	4	2	2	2	2	2	14
	リングカッター	3	1	1	1	1	1	8
	喉頭鏡	4	1	1	1	1	1	9
	吸引器（ポータブル）	3	1	1	1	1	1	8
	聴診器	7	3	3	3	3	3	22
	検眼ライト	3	1	1	1	1	1	8
	患者監視装置	3	1	1	1	1	1	8
	アンビュバック	11	4	4	4	4	4	31
	酸素ボンベ	45	4	4	4	4	4	65
	外傷模型キット	1						1
	スクープストレッチャー	4	1	1	1	1	1	9
	心肺蘇生訓練人形	15	1	1	1	1	1	20
	救急隊員訓練人形	3						3
	AEDトレーニングシステム	16	1	1	1	1	1	21
	鼓膜体温計	3	1	1	1	1	1	8
	滅菌装置	1						1
	人工呼吸器（定置式）	3	1	1	1	1	1	8
吸引器（定置式）	3	1	1	1	1	1	8	
バックボード	7	1	1	1	1	1	12	
ショートボード	1						1	
気道管理トレーナー	1						1	

4 消防隊出場状況

平成30年1月1日～平成30年12月31日

種別	項目	出場件数(件)	出場車両(台)								出場人員(人)			
			ポンプ車	水槽付車	化学車	救助工作車	救急車	指揮車	その他車両	計	消防隊員	救助隊員	救急隊員	計
火災	建物	18	38	25	8		17	4	12	104	268	86	51	405
	林野													
	車両	2	4	4		2	1			11	24	10	6	40
	その他	19	33	25	7	4	7	7		83	202	81	13	296
	小計	39	75	54	15		23	12	19	198	494	177	70	741
救助	火災建物	2	4	2	2		2		2	12	31	13	6	50
	火災建物以外													
	交通事故	37	29	8	6	37	61	2	3	146	123	188	183	494
	水難事故	4	1		3	4	4	3		15	19	19	12	50
	自然災害													
	機械の事故	2	1	1		2	2			6	7	10	6	23
	建物等の事故	1	1				1			2	2		3	5
	ガス酸欠事故													
	破裂事故													
	その他の事故	3	2	1		3	3		1	10	8	14	9	31
小計	49	38	12	11	46	73	5	6	191	190	244	219	653	
警戒・その他	警戒・ガス													
	警戒・危険物	28	12	14	6	1			1	34	80	33		113
	警戒・その他													
	調査・怪煙(炎)	15	9	3	3					15	50			50
	調査・誤認誤報	8	12	7	5		4	2	3	33	83	31	12	126
	調査・その他	9	7		2					9	25			25
	その他・救急応援	52	30	8	12		1	3	2	56	150		3	153
	その他・その他	1		1	1	1			1	4	10	2		12
小計	113	70	33	29	2	5	5	7	151	398	66	15	479	
風水害	風水害													
	台風	15	9	1	6					16	60	5		65
	豪雨													
	豪雪													
	洪水													
	地震													
	風水害・その他													
その他														
小計	15	9	1	6					16	60	5		65	
合計		216	192	100	61	48	101	22	32	556	1,142	492	304	1,938

5 消防団組織図



6 消防団の状況

平成31年4月1日現在（単位：団、班、人、歳）

	団数	分団数	班数	団員数（内女性団員）	平均年齢（内女性団員）
本部	1	2	6	100 (44)	50.2 (51.3)
迫支団		15	31	203	44.7
登米支団		4	8	62	44.9
東和支団		8	25	138	46.4
中田支団		12	36	243	44.3
豊里支団		7	24	129	45.6
米山支団		9	27	190	47.2
石越支団		4	16	70 (1)	44.6 (40.0)
南方支団		7	26	134	44.3
津山支団		5	12	147	43.7
合計	1	73	211	1,416 (45)	45.5 (51.0)

7 消防団員の構成

平成31年4月1日現在（単位：人）

	団長	副団長	支団長	副支団長	分団長	副分団長	班長	団員	計
本部	1	2			2	6	15	74	100
迫支団			1	3	17	14	30	138	203
登米支団			1	2	5	3	8	43	62
東和支団			1	3	9	8	22	95	138
中田支団			1	4	13	12	35	178	243
豊里支団			1	2	8	7	24	87	129
米山支団			1	2	10	8	24	145	190
石越支団			1	2	5	4	15	43	70
南方支団			1	2	7	7	23	94	134
津山支団			1	2	6	6	13	119	147
合計	1	2	9	22	82	75	209	1,016	1,416

8 消防団員の年齢構成

平成31年4月1日現在（単位：人）

20歳以下	21歳～30歳	31歳～40歳	41歳～50歳	51歳～60歳	61歳以上	合計
4	84	377	472	385	94	1,416

9 消防団員の職業構成、就業形態

平成31年4月1日現在（単位：人）

職業構成 就業形態	職業構成別団員数						就業形態別団員数						
	都道府県職員	市町村職員	公務員に準ずる	特殊法人等	郵政	その他	計	被雇用者	自営業	家族従事者	学生	その他	計
本部・支団													
本部		2	4			94	100	44	27	9	1	19	100
迫支団	1		11		3	188	203	153	39	8		3	203
登米支団	1		8		2	51	62	40	19			3	62
東和支団		11	8		1	118	138	109	25			4	138
中田支団			9		2	232	243	185	19	8	1	30	243
豊里支団			9			120	129	95	27	7			129
米山支団		1	12		2	175	190	142	42	5		1	190
石越支団			10		3	57	70	55	14			1	70
南方支団	2	1	5			126	134	92	28			14	134
津山支団	1	1	12			133	147	114	30	1		2	147
合計	5	16	88		13	1,294	1,416	1,029	270	38	2	77	1,416

10 消防団員の報酬等

(1) 報酬

平成31年4月1日現在（単位：円）

階級	団長	副団長	支団長	副支団長	分団長	副分団長	班長	団員
金額（年額）	164,200	140,000	136,000	107,800	75,700	53,800	44,900	28,000

(2) 出動手当

平成31年4月1日現在（単位：円）

区分	火災	警戒	水防	訓練	その他	特別訓練	会議等	整備点検手当（1回）
金額（1回）	3,700	3,700	3,700	3,700	3,200	8,000	1,800	1,500

11 消防団車両の状況

平成31年4月1日現在（単位：台、箇所）

	ポンプ車	小型動力ポンプ（内積載車）	ポンプ置場（内詰所併設）
迫支団	2	29 (25)	31
登米支団	2	6 (6)	8 (6)
東和支団	3	15 (15)	19 (5)
中田支団		35 (35)	37 (5)
豊里支団	1	17 (17)	18
米山支団	2	23 (23)	25 (2)
石越支団	1	15 (15)	16 (3)
南方支団	1	24 (23)	25
津山支団		12 (12)	12 (11)
合計	12	176 (171)	191 (32)

12 消防団月別災害出動状況

平成30年1月1日～平成30年12月31日

		1月	2月	3月	4月	5月	6月	7月	8月	9月	10月	11月	12月	計
迫支団	出動回数	1		1	1				3	1	1	1		9
	出動人員	5		52	52				45	9	27	4		194
	放水回数													
登米支団	出動回数			1										1
	出動人員			42										42
	放水回数													
東和支団	出動回数			1		1								2
	出動人員			46		15								61
	放水回数			1										1
中田支団	出動回数	1		1		1	1	1			2			7
	出動人員	19		9		32	16	8			38			122
	放水回数					1								1
豊里支団	出動回数			1		2		1						4
	出動人員			55		79		7						141
	放水回数													
米山支団	出動回数	1						2	3	2				8
	出動人員	61						58	72	30				221
	放水回数							2		1				3
石越支団	出動回数				1	1								2
	出動人員				9	30								39
	放水回数					1								1
南方支団	出動回数										1	1	1	3
	出動人員										52	23	14	89
	放水回数										1			1
津山支団	出動回数			1	1									2
	出動人員			57	20									77
	放水回数			1										1
合 計	出動回数	3		6	3	5	1	4	6	3	4	2	1	38
	出動人員	85		261	81	156	16	73	117	39	117	27	14	986
	放水回数			2		2		2		1	1			8

13 消防団等指導状況

平成30年1月1日～平成30年12月31日（単位：回、人）

		規律訓練	ポンプ操法	その他	計	受講人員数
迫 町	消防団	18	34		52	1,176
	消防ク					
登米町	消防団	4	5	3	12	224
	消防ク			3	3	38
東和町	消防団	8	16	5	29	748
	消防ク			2	2	17
中田町	消防団	68	117	3	188	2,260
	消防ク	1		1	2	433
豊里町	消防団	14	16	1	31	916
	消防ク					
米山町	消防団	9	17		26	1,039
	消防ク			1	1	34
石越町	消防団	8	12	5	25	341
	消防ク					
南方町	消防団	7	9	7	23	1,131
	消防ク					
津山町	消防団	5	4	7	16	495
	消防ク					
登米市全体	消防団	2	1	13	16	610
合 計	消防団	143	231	44	418	8,940
	消防ク	1		7	8	522

V 火 災

- 1 火災状況総括表
 - (1) 月別火災発生件数及び損害額等
 - (2) 出火原因
- 2 町域別火災発生状況
- 3 時間帯別出火状況
- 4 初期消火状況
- 5 火災発生件数
- 6 火災損害額

1 火災状況総括表

(1) 月別火災発生件数及び損害額等

平成30年1月1日～平成30年12月31日

区分 月別	火災件数					焼損面積			火災損害額 (千円)	焼損棟数	り災世帯数
	建物	林野	車両	その他	計	建物		林野 (a)			
						床面積 (㎡)	表面積 (㎡)				
1月	3				3	8			1,102	3	2
2月											
3月	6			2	8	534	6		14,954	7	3
4月	1		1	4	6	32	32		1,110	1	2
5月	3			1	4	809	12		31,984	8	2
6月				1	1						
7月	2			2	4	370	24		7,677	6	1
8月				2	2				1		
9月			1	2	3		94		30,663	7	4
10月	2			1	3	375	25		5,333	4	2
11月	1			2	3		4		3	1	1
12月				2	2						
合計	18		2	19	39	2,128	197		92,827	37	17

(2) 出火原因

(単位：件)

原因 年	たばこ	こんろ	風呂・かまど	ストーブ	こたつ	ボイラー	煙突・煙道	排気管	電気装置・機器	電灯等の配線	火遊び	マッチ等	たき火	灯火	衝突の火花	火入れ	放火	放火の疑い	その他	不明・調査中	合計
30年	3	1	2	1			1	2			1	1	4			3	7	2	9	2	39
29年	2	1		2				2	2	2			9	1	2	11	3		5	3	45

2 町域別火災発生状況

平成30年1月1日～平成30年12月31日

区 分	件 数	損害額 (千円)	焼損面積 焼損台数	死 者	負傷者	り 災 世帯数	り 災 人 員	
迫 町	建 物	3	646	64 m ²			3	7
	林 野			a				
	車 両	1	863	1 台				
	その他	8	69	71,256 m ²				
	小 計	12	1,578				3	7
(29年)	15	32,075		3	3	4	13	
登米町	建 物	1	166	m ²				
	林 野			a				
	車 両	1	400	1 台				
	その他			m ²				
	小 計	2	566					
(29年)								
東和町	建 物	1	787	38 m ²		1	1	3
	林 野			a				
	車 両			台				
	その他	1		2,095 m ²				
	小 計	2	787			1	1	3
(29年)	4	13,973				3	8	
中田町	建 物	3	27,289	570 m ²		1	3	14
	林 野			a				
	車 両			台				
	その他	2		173 m ²				
	小 計	5	27,289			1	3	14
(29年)	8	461						
豊里町	建 物	1		m ²			1	4
	林 野			a				
	車 両			台				
	その他	1		23 m ²				
	小 計	2					1	4
(29年)	4	257			2	2	5	
米山町	建 物	4	14,757	698 m ²	1	2	7	20
	林 野			a				
	車 両			台				
	その他	3	29,800	m ²				
	小 計	7	44,557		1	2	7	20
(29年)	3	98						
石越町	建 物	1	2,677	171 m ²				
	林 野			a				
	車 両			台				
	その他	2		12,002 m ²				
	小 計	3	2,677					
(29年)	1	1						
南方町	建 物	3	1,388	282 m ²			2	3
	林 野			a				
	車 両			台				
	その他	1		240 m ²				
	小 計	4	1,388				2	3
(29年)	8	7,540			1	4	8	
津山町	建 物	1	13,985	502 m ²				
	林 野			a				
	車 両			台				
	その他	1		m ²				
	小 計	2	13,985					
(29年)	2	2		1		1	1	
総 計	建 物	18	61,695	2,325 m ²	1	4	17	51
	林 野			a				
	車 両	2	1,263	2 台				
	その他	19	29,869	85,789 m ²				
	合 計	39	92,827		1	4	17	51
(29年)	45	54,407		4	6	14	35	

3 時間帯別出火状況

(単位：件)

時間 年	0～2	2～4	4～6	6～8	8～10	10～12	12～14	14～16	16～18	18～20	20～22	22～24	合計
30年		2	1	4	7	4	6	1	5	4	1	3	38
29年		4		3	5	11	5	6	4	3	1	2	44

※29、30年 出火時間不明 1 件有り

4 初期消火状況

(単位：件)

器具別 年	消火器	水バケツ	火叩き	水道水	その他	消火なし
30年	11	0	0	14	2	12
29年	8	0	0	12	11	14

5 火災発生件数

(単位：件)

種別 年	建物	林野	車両	その他	合計
30年	18		2	19	39
29年	16	1	5	23	45
28年	13	1	4	16	34
27年	19	2	4	12	37
26年	27	7	3	13	50

6 火災損害額

(単位：千円)

26年	27年	28年	29年	30年
84,391	95,577	46,734	54,407	92,827

VI 救 急

- 1 月別救急出場状況
- 2 救急統計総括表
- 3 年齢別搬送状況
- 4 地域別収容状況
 - (1) 事故種別状況
 - (2) 傷病程度別状況
- 5 救急隊員の行った応急処置
- 6 特定行為実施状況及び蘇生状況
 - (1) 特定行為及び検証実施状況
 - (2) 心肺停止者の蘇生状況
- 7 小児科救急収容状況
 - (1) 収容先状況
 - (2) 管外収容先状況
- 8 産科救急収容状況
 - (1) 事故種別
 - (2) 管外収容先状況
- 9 軽症者搬送数とその割合
- 10 不搬送理由別状況
- 11 転院搬送者数とその割合
- 12 収容所要時間別搬送状況
- 13 曜日別出場状況
- 14 時間別出場状況
- 15 現場到着所要時間状況
- 16 応急手当普及啓発状況（講習会開催状況）

1 月別救急出場状況

平成30年1月1日～平成30年12月31日

事故種別	月 内 訳	1月	2月	3月	4月	5月	6月	7月	8月	9月	10月	11月	12月	計
火 災	出場件数	3		5	2	3		2	1	2	3	1		22
	取扱件数	1		1		1								3
	搬送人員	1		1		1								3
自然災害	出場件数													
	取扱件数													
	搬送人員													
水 難	出場件数						2	1						3
	取扱件数													
	搬送人員													
交通事故	出場件数	18	15	22	17	23	23	26	20	13	15	15	27	234
	取扱件数	13	14	20	12	18	18	21	17	10	15	13	20	191
	搬送人員	14	15	23	13	19	20	22	18	10	15	13	21	203
労働災害	出場件数	1	3	1	1	1	2	6	3		2		2	22
	取扱件数	1	3	1	1	1	2	6	3		2		1	21
	搬送人員	1	3	1	1	1	2	6	3		2		1	21
運動競技	出場件数	1		2	1	1	3	5	1		2	2	1	19
	取扱件数			2	1	1	3	5	1		2	2	1	18
	搬送人員			2	2	1	3	5	1		2	2	1	19
一般負傷	出場件数	46	29	30	23	29	29	36	37	31	39	33	43	405
	取扱件数	44	27	29	20	26	26	30	30	25	34	31	41	363
	搬送人員	44	27	29	20	26	26	30	30	25	35	32	41	365
加 害	出場件数		1	1	2	2		2		1		1	1	11
	取扱件数		1	1	1	1		1		1				6
	搬送人員		1	1	1	1		1		1				6
自損行為	出場件数	1	3	2	3		2	1		3	2	4	4	25
	取扱件数	1	3	1	3		2	1		2	1	2	3	19
	搬送人員	1	3	1	3		2	1		2	1	2	3	19
急 病	出場件数	211	196	179	167	168	194	222	198	159	172	184	178	2,228
	取扱件数	189	178	163	147	154	174	210	181	151	152	169	158	2,026
	搬送人員	190	178	163	147	154	174	210	181	151	152	169	158	2,027
そ の 他	出場件数	44	40	45	37	34	37	47	51	34	45	39	46	499
	取扱件数	41	40	42	36	32	34	47	49	33	42	39	37	472
	搬送人員	41	40	42	36	32	34	47	49	33	42	39	37	472
不 搬 送		35	21	27	32	27	33	27	30	21	32	23	41	349
合 計	出場件数	325	287	287	253	261	292	348	311	243	280	279	302	3,468
	取扱件数	290	266	260	221	234	259	321	281	222	248	256	261	3,119
	搬送人員	292	267	263	223	235	261	322	282	222	249	257	262	3,135

2 救急統計総括表

町	事故種別 年	合 計		増減 件数	30年 総対比	火 災		自然災害		水 難		交通事故	
		件数	人員			件数	人員	件数	人員	件数	人員	件数	人員
迫 町	30年	1,088	995	36	31.4%	6						51	45
	29年	1,052	918			9	3	1		1		68	64
登米町	30年	215	198	△ 1	6.2%	2				1		15	12
	29年	216	197							1		12	8
東和町	30年	353	326	6	10.2%	1	1					16	13
	29年	347	317			2				1		27	25
中田町	30年	548	500	3	15.8%	3						50	42
	29年	545	477			1						62	56
豊里町	30年	234	208	△ 46	6.7%	1						13	12
	29年	280	254			1						21	21
米山町	30年	360	320	61	10.4%	5	2			2		38	35
	29年	299	266			3				1		26	23
石越町	30年	196	161	11	5.7%	1						10	6
	29年	185	158									8	7
南方町	30年	349	312	58	10.1%	2						33	31
	29年	291	262			6	1					19	17
津山町	30年	122	112	△ 1	3.5%	1						5	4
	29年	123	108			1						7	7
管 外	30年	3	3		0.1%							3	3
	29年	3	3									3	3
合 計	30年	3,468	3,135	127	100.0%	22	3			3		234	203
	29年	3,341	2,960			23	4	1		4		253	231

(注) 総対比については、端数処理（四捨五入）のため合計が一致しない場合がある

平成30年1月1日～平成30年12月31日

労働災害		運動競技		一般負傷		加 害		自損行為		急 病		そ の 他	
件数	人員	件数	人員	件数	人員	件数	人員	件数	人員	件数	人員	件数	人員
7	6	3	3	95	84	4	1	7	5	621	564	294	287
2	2	5	5	84	71	1	1	7	3	584	490	290	279
2	2	4	4	27	25			2	1	150	142	12	12
4	4	4	4	20	18			3		154	146	18	17
2	2	1	1	43	41	2	1	1	1	221	204	66	62
1	1	1	1	43	41			3	1	198	181	71	67
3	3	3	4	82	73	3	2	4	4	382	358	18	14
6	5	3	1	65	56			7	4	373	331	28	24
				24	21			3	3	141	121	52	51
1	1	2	2	29	26			1	1	159	141	66	62
4	4	4	4	45	40	2	2	3	1	240	216	17	16
				38	37			3	2	208	189	20	15
		3	2	30	26			2	1	140	117	10	9
1	1	2	2	24	23			2	2	140	116	8	7
1	1	1	1	46	43			2	2	234	213	30	21
1	1	1	1	37	33	1	1	1	1	208	192	17	15
3	3			13	12			1	1	99	92		
1	1	1	1	17	16			3		91	82	2	1
22	21	19	19	405	365	11	6	25	19	2,228	2,027	499	472
17	16	19	17	357	321	2	2	30	14	2,115	1,868	520	487

3 年齢別搬送状況

平成30年1月1日～平成30年12月31日（単位：人）

種別	事故種別 程度	火災	自然 災害	水難	交通 事故	労働 災害	運動 競技	一般 負傷	加害	自損 行為	急病	その他	計
		新生児	死亡										
	重症												
	中等症										1	2	3
	軽症										1		1
	その他												
	小計										2	2	4
乳幼児	死亡												
	重症										2	1	3
	中等症				3			1			36	11	51
	軽症				2			12			46	1	61
	その他												
	小計				5			13			84	13	115
少年	死亡												
	重症											1	1
	中等症				6		5	2		1	12	4	30
	軽症				16	1	2	6			34		59
	その他												
	小計				22	1	7	8		1	46	5	90
成人	死亡				1					2	6		9
	重症				6	3		4		2	39	33	87
	中等症	1			24	8	5	23	1	7	177	71	317
	軽症				88	3	5	33	2	5	229	13	378
	その他												
	小計	1			119	14	10	60	3	16	451	117	791
高齢者	死亡				2			8		2	77		89
	重症				4	1		53			207	104	369
	中等症				15	2	1	117			762	210	1,107
	軽症	2			36	3	1	106	3		398	21	570
	その他												
	小計	2			57	6	2	284	3	2	1,444	335	2,135
総計	死亡				3			8		4	83		98
	重症				10	4		57		2	248	139	460
	中等症	1			48	10	11	143	1	8	988	298	1,508
	軽症	2			142	7	8	157	5	5	708	35	1,069
	その他												
	合計	3			203	21	19	365	6	19	2,027	472	3,135

備考 新生児－28日以内 乳幼児－29日以上7歳未満 少年－7歳以上18歳未満
 成人－18歳以上65歳未満 高齢者－65歳以上
 死亡－初診時死亡が確認されたもの 重症－三週間以上の入院加療を要するもの
 中等症－傷病の程度が重症又は軽症以外のもの 軽症－入院を要しないもの
 その他－医師の診断が無いもの等

4 地域別収容状況

(1) 事故種別状況

平成30年1月1日～平成30年12月31日(単位：人)

事故種別 収容先	火	自然	水	交	労	運	一	加	自	急	そ	計
	災	災害	難	通	働	動	般	害	損	病	他	
登米市民病院	1			134	10	16	261	5	12	1,001	46	1,486
米谷病院	1			2	1		14			167	2	187
豊里病院				11	2		18		2	113	7	153
市立病院小計	2			147	13	16	293	5	14	1,281	55	1,826
登米診療所										2		2
よねやま診療所										1		1
私立診療所				1			2			26		29
市立病院以外小計				1			2			29		32
登米市	2			148	13	16	295	5	14	1,310	55	1,858
栗原市				8		1	16	1		171	62	259
石巻地区	1			36	7	2	40		5	389	229	709
大崎地区				8	1		12			127	89	237
気仙沼地区				2			1			8	2	13
その他県内				1			1			17	33	52
県外										5	2	7
合計	3			203	21	19	365	6	19	2,027	472	3,135

(2) 傷病程度別状況

平成30年1月1日～平成30年12月31日(単位：人)

傷病程度 収容先	死	重	中	軽	そ	計
	亡	症	等	症	の	
登米市民病院	64	131	597	694		1,486
米谷病院	15	21	120	31		187
豊里病院	10	15	69	59		153
市立病院小計	89	167	786	784		1,826
登米診療所				2		2
よねやま診療所		1				1
私立診療所			2	27		29
市立病院以外小計		1	2	29		32
登米市	89	168	788	813		1,858
栗原市	3	68	131	57		259
石巻地区	5	140	402	162		709
大崎地区	1	65	147	24		237
気仙沼地区		1	5	7		13
その他県内		16	31	5		52
県外		2	4	1		7
合計	98	460	1,508	1,069		3,135

5 救急隊員の行った応急処置

(医療機関へ搬送するまでの間に救急隊員が行った応急処置件数)

種別	処置項目 程度	応急処置対象人員	止 血	固 定	人 工 呼 吸	心 臓 マ ッ サ ー ジ	心 肺		酸 素 吸 入	気道確保				保 温	被 覆	
							う ち 自 動 生	う ち 自 動		※1	※2	※3	※4			
急病	死亡	83						82	34	83	82			48		
	重症	247	1	1	4			19	6	115	30	1		7	5	
	中等症	987	5	4	2					192	12		1		12	6
	軽症	708	11							26	2				6	3
	その他															
小計	2,025	17	5	6			101	40	416	126	1	1	55		23	9
交通事故	死亡	3		3	1			2	1	3	2					
	重症	10	1	10				2		8	2			1	1	3
	中等症	48	4	30						9					3	13
	軽症	142	12	46						1						21
	その他															
小計	203	17	89	1			4	1	21	4			1	4	37	
一般負傷	死亡	8						8	5	8	8		1	4	1	
	重症	57	2	9	2			4		15	6		1	3	3	3
	中等症	143	13	18						6						17
	軽症	157	26	13						5	1					41
	その他															
小計	365	41	40	2			12	5	34	15		2	7	1	3	61
その他	死亡	4						4	4	4	4					
	重症	145		5	1			2		51	5			1		1
	中等症	328	2	6	1					84	2				5	9
	軽症	62	5	7						7					2	10
	その他															
小計	539	7	18	2			6	4	146	11			1	7	20	
総計	死亡	98		3	1			96	44	98	96		1	52	1	
	重症	459	4	25	7			27	6	189	43	1	1	12	9	7
	中等症	1,506	24	58	3					291	14		1		20	45
	軽症	1,069	54	66						39	3				8	75
	合計	3,132	82	152	11			123	50	617	156	1	3	64	1	37

※1 経鼻エアウェイを使用して気道確保を行った件数を内数として記載

※2 喉頭鏡・鉗子により異物除去を行った件数を内数として記載

※3 救急救命士がラリングアルマスク等を使用して気道確保を行った件数を内数として記載

※4 救急救命士が気管挿管で気道確保を行った件数を内数として記載

平成30年1月1日～平成30年12月31日

在宅療法継続				除 細 動	静脈路確保 C P A 前	静脈路確保 C P A 後	アドレナリン 投与	ブドウ糖 投与	血 糖 測 定	エ ピ ペ ン 投 与	そ の 他 の 処 置	血 圧 測 定	心 音 呼 吸 音 の 聴 取 （ 聴 診 器 ）	血 中 酸 の 測 定	心 電 図	計
※5	※6	※7														
4	1	1	2	2		29	19				6	9	18	8	83	425
7	1		6	5	4	6	5	1	16		211	235	40	235	227	1,167
25	1	3	21		5			2	25		942	958	126	981	807	4,104
9		2	7		5			4	11		679	678	49	706	513	2,702
45	3	6	36	7	14	35	24	7	52		1,838	1,880	233	1,930	1,630	8,398
					1						1	2	1	2	3	21
						1	1				5	9	5	9	9	66
											36	47	12	48	33	235
											108	140	14	142	56	540
					1	1	1				150	198	32	201	101	862
						2	2						1		8	37
1			1	1	2	1	1				51	55	9	55	38	258
					1						134	143	11	143	82	568
1			1								132	151	9	157	58	594
2			2	1	3	3	3				317	349	30	355	186	1,457
				1		2									4	19
1		1				1	1				125	142	5	142	120	602
1		1									299	318	15	326	216	1,284
											53	61	6	61	39	251
2		2		1		3	1				477	521	26	529	379	2,156
4	1	1	2	3	1	33	21				7	11	20	10	98	502
9	1	1	7	6	6	9	8	1	16		392	441	59	441	394	2,093
26	1	4	21		6			2	25		1,411	1,466	164	1,498	1,138	6,191
10		2	8		5			4	11		972	1,030	78	1,066	666	4,087
49	3	8	38	9	18	42	29	7	52		2,782	2,948	321	3,015	2,296	12,873

※5 在宅中心静脈栄養管理、在宅化学療法等により点滴が施されている傷病者に対して応急処置等を行った件数を内数として記載

※6 気管切開孔または尿管ろう・人工肛門等の外ろうが施されている傷病者に対して応急処置を行った件数を内数として記載

※7 ※5・※6以外の傷病者に対して応急処置等を行った件数を内数として記載

6 特定行為実施状況及び蘇生状況

(1) 特定行為及び検証実施状況

(単位：件)

項目		年	26年	27年	28年	29年	30年
気道確保			73(0)	76(1)	54(0)	60(1)	66(1)
I V	C P A 前		—	—	3	3	18
	C P A 後		26	17	21	37	42
薬投	アドレナリン		9	9	9	17	29
	ブドウ糖		—	—	2	1	7
検証数			28	17	18	13	23
指示要請数			87(6)	83(7)	83(6)	111(15)	123(13)

(注) 1 薬剤投与は平成19年3月19日に登米市MC協議会から承認を得る

2 気道確保の()は気管挿管数

3 指示要請数の()は契約病院以外

(2) 心肺停止者の蘇生状況

(単位：人)

項目		年	26年	27年	28年	29年	30年
搬送心肺停止者			114	107	112	124	124
心原性心肺停止者			84	83	81	87	91
心拍再開			4(4.8%)	3(3.6%)	9(11.1%)	6(6.9%)	5(5.5%)
7日後生存			3(3.6%)	2(2.4%)	5(6.1%)	2(2.3%)	4(4.4%)
1ヶ月後生存			2(2.4%)	2(2.4%)	4(4.9%)	1(1.1%)	2(2.2%)

(注) 表中の(%)は、心原性心肺停止者に対する割合を表したものである

7 小児科救急収容状況

(1) 収容先状況

(単位：人)

項目		年	26年	27年	28年	29年	30年
管内収容			18	14	12	16	16
管外収容			102	95	113	112	103
合計			120	109	125	128	119

(2) 管外収容先状況

平成30年1月1日～平成30年12月31日 (単位：人)

石巻赤十字 病院	大崎市民 病院	東北大学附属 病院	県立こども 病院	県立磐井病院		合計
94	6	1	1	1		103

8 産科救急収容状況

(1) 事故種別

平成30年1月1日～平成30年12月31日

事故種別	転院	急病	その他	合計
件数(管外収容)	24(24)	6(6)	1(1)	31(31)

(2) 管外収容先状況

(単位：人)

石巻赤十字病院	大崎市民病院	関井レディースクリニック	わんや産婦人科	坂総合病院	磐井病院	合計
23	3	2	1	1	1	31

9 軽症者搬送数とその割合

(単位：人)

項目	26年	27年	28年	29年	30年
軽症者搬送者数	966	894	914	950	1,069
搬送割合(%)	31.2	29.8	30.4	32.1	34.1

10 不搬送理由別状況

平成30年1月1日～平成30年12月31日 (単位：人)

緊急性無し	傷病者無し	拒否	酩酊	死亡	現場処置	誤報 いたずら	その他	合計
187	27	24	18	74	4	8	7	349

11 転院搬送者数とその割合

(単位：人)

項目	26年	27年	28年	29年	30年
転院搬送者数	561	535	509	485	472
搬送割合(%)	18.1	17.8	16.9	16.4	15.1

12 収容所要時間別搬送状況

平成30年1月1日～平成30年12月31日 (単位：人)

事故種別	所要時間	覚知から医療機関等に収容するために要した時間別人員													
		10分未満		10～20分		20～30分		30～60分		60～120分		120分以上		計	
		管外	管内	管外	管内	管外	管内	管外	管内	管外	管内	管外	管内	管外	管内
急病			43		378	20	1,327	455	272	236	7	6	2,027	717	
交通事故					27		140	27	35	27	1	1	203	55	
一般負傷			5		78	5	242	34	39	30	1	1	365	70	
上記以外			16		35	10	431	369	57	55	1	1	540	435	
合計			64		518	35	2,140	885	403	348	10	9	3,135	1,277	

13 曜日別出場状況

平成30年1月1日～平成30年12月31日 (単位：件)

事故種別 \ 曜日	日	月	火	水	木	金	土	計
急病	401	333	309	282	283	310	310	2,228
交通事故	37	44	30	26	39	24	34	234
一般負傷	64	60	61	58	51	62	49	405
転院搬送	36	72	63	75	66	104	56	472
上記以外	20	20	21	9	21	21	17	129
合計	558	529	484	450	460	521	466	3,468

14 時間別出場状況

(単位：件)

年 \ 時間	0～2	2～4	4～6	6～8	8～10	10～12	12～14	14～16	16～18	18～20	20～22	22～24	合計
30年	138	100	139	301	418	434	381	372	362	369	261	193	3,468
29年	121	108	132	254	424	444	387	337	377	305	267	185	3,341

15 現場到着所要時間状況

(単位：件)

年 \ 分	3分未満	3～5分	5～10分	10～20分	20分以上	合計
30年	87	616	1,845	880	40	3,468
29年	79	618	1,788	826	30	3,341

平成30年現場到着所要平均時間8.1分

16 応急手当普及啓発状況 (講習会開催状況)

講習種別 \ 年	26年		27年		28年		29年		30年	
	回数	人員	回数	人員	回数	人員	回数	人員	回数	人員
救急講習	126	4,740	133	4,299	145	4,070	159	4,240	167	4,457
普通救命講習 I	58	1,408	61	1,401	48	1,116	54	1,137	64	1,366
上級救命講習	1	16					1	14	1	10
普及員講習	1	10	1	9	1	4	1	13	1	19
救命入門コース			1	37	1	22	1	12		
合計	186	6,174	196	5,746	195	5,212	216	5,416	233	5,852

- (注) 1 普通救命講習 I とは、自動体外式除細動器、心肺蘇生法、大出血時の止血法の講習(講習時間3時間)をいう。
 2 上級救命講習とは、普通救命講習 I の内容に実技、筆記試験、傷病者管理、外傷の手当、搬送法を加えた講習(講習時間8時間)をいう。
 3 普及員講習とは、上級救命講習の内容に解剖生理、応急手当指導要領を加えた講習(講習時間24時間)をいう。
 4 救命入門コースとは、小学校中学年からを対象とし、心肺蘇生法、自動体外式除細動器(AED)の使用法に特化した講習をいう。(講習時間1時間30分)

VII 通信・管制

- 1 通信施設の状況
- 2 指令センター総合情報システム機器概要
- 3 災害・覚知別受付状況
- 4 電話別受付統計（災害受付以外）
- 5 気象観測総括（消防本部観測）
- 6 防災気象情報等（当管内発表関連）

1 通信施設の状況

平成31年4月1日現在

区分	設置先		消 防 本 部	登 米 市 消 防 署						合 計
				本 署	東 出 張 所	西 出 張 所	南 出 張 所	北 出 張 所	津 山 出 張 所	
有 線 回 線	1 1 9 番 回 線		6							6
	指 令 回 線			1	1	1	1	1	1	6
	専 用 回 線 (電 力)		1							1
	加入電話回線 ()内IP電話		9(50)		1(7)	1(4)	1(7)	1(2)	1(7)	14(77)
	F A X 専 用 回 線		2	1					1	4
	災害対応回線(災害優先)		4							4
	指令台収容加入電話回線		2							2
	携 帯 119 転 送 受 信 回 線		2							2
	市民案内回線(テレドーム)		1							1
	順 次 指 令 回 線		2							2
無 線 設 備	基地局 ()内笑沢基地局		1(1)							1(1)
	陸上移動局	卓上型 (5W)	1		1	1	1	1	1	6
		可搬型 (5W)		1						1
		車載型 (5W)	3	11	3	3	3	3	3	29
		携帯型 (2W)	6	9	3	3	3	3	3	30
そ の 他 の 設 備	宮城県防災行政無線固定局		1							1
	宮城県地域衛星系地球局		1							1
	宮城県総合防災情報システム		1							1
	メ ー ル 119 回 線		1							1
	E メ ー ル 指 令 回 線		1							1
	情報収集Eメール回線		1							1

2 指令センター総合情報システム機器概要

平成31年4月1日現在

導入装置・設備等			内 容
指 令 セ ン タ ー	指 令 台	3台	119番受付、出場指令、無線交信等、指令管制員が操作を行う制御卓 (最大4事案処理)
	無 線 統 制 台	1台	
	無 線 遠 隔 装 置	2台	消防・救急業務用無線を指令台操作時に支障なく送受信できる無線装置
	自 動 出 動 指 定 装 置	1式	各種支援装置と連動して災害地点、災害種別をもとに部隊編成を行う装置
	地 図 等 検 索 装 置	1式	119番受付時に災害点を画面表示する装置
	長 時 間 録 音 装 置	1式	指令台、無線統制台で扱う通話を常時録音する装置
	非 常 用 指 令 設 備	1式	指令制御装置が障害で運用停止した場合のバックアップシステム
	指 令 制 御 装 置	1式	各種回線の指令台への接続及び自動出場指定装置への情報の入力・出力装置
	車 両 運 用 表 示 盤	1式	全車両の動態の表示を行う
	支 援 情 報 表 示 盤	1式	119番着信状況、災害件数、気象情報等の表示を行う
	多 目 的 情 報 表 示 盤	1式	70型プロジェクターに多目的な情報の表示を行う
	指 令 電 送 装 置 (指令情報送信装置)	1台	署所の出力装置へ指令書を送信する装置
	気 象 観 測 収 集 装 置	1式	気象状況を自動観測、記録する装置
	災 害 情 報 等 自 動 案 内 装 置	1式	市民に対し災害の発生や休日当番医等の情報を自動案内する装置
	順 次 指 令 装 置	1式	災害発生時に、防災関係機関等へその概要を自動的に通報する装置
	音 声 合 成 装 置	1式	合成された音声により、自動出場指定装置、災害状況等自動案内及び 順次指令装置に反映させる装置
	シ ス テ ム 監 視 装 置	1式	高機能指令システムの障害等を監視する装置
	発 信 地 表 示 シ ス テ ム	1式	119番受付と同時に、発信地照会操作により災害点、電話番号等を表示するシステム
	E メール 指 令 装 置	1式	職員に対し、Eメールにて指令する装置
	119 番 F A X 受 付 装 置	1式	FAXによる119番通報を受付する装置
車 両 運 用 管 理 装 置	20台	車両の動態管理(車両端末AVM、災害点地図、各種情報の送受信)をする装置	
E メール 情 報 収 集 装 置	1式	災害現場からメールにより情報を収集する装置	
メー ル 119 番 受 付 装 置	1式	メールによる119番を受付する装置	
監 視 I T V 装 置	1式	署所の駆け込み通報装置使用時等周辺状況の監視をするカメラ・モニター装置	
電 源 設 備	1台	自家発電設備(北出張所)	
無 線 周 波 数	7波	活動波1、2、3、主運用波、統制波1、2、3(本部、笑沢基地局装置)	
そ の 他 の 装 置 等		I P 電話受信転送装置、プリンター、カラープリンター、スキャナー、電話交換機設備、支援情報システム(消防0A)、災害対策支援室情報設備、講堂情報設備	
署 所	署 所 端 末 装 置	1式	災害指令等の受信及び各種届出等の支援情報を入力する装置
	指 令 電 送 装 置 (指令情報出力装置)	1式	指令書を受信し、出力する装置
	無 線 受 令 装 置	1式	指令バックアップ及び情報を傍受する装置
	駆 け 込 み 通 報 装 置	1式	署所が災害対応等で無人の場合に駆け込み通報できる装置
そ の 他		宮城県防災行政無線固定局、県総合防災情報システム 県地域衛星系地球局	

3 災害・覚知別受付状況

平成30年1月1日～平成30年12月31日（単位：件）

地区 災害種別	覚知種別	火災報知専用電話(119)				加入電話		警察	駆け 付け	事後 聞知	その他 (内自己)	計
		固定	携帯	I P	FAX	固定	携帯					
迫	火災	1	6	2					2	1	12	
	救急	296	300	293		158	8	23	7	4 (4)	1,089	
	救助		2	1				2			5	
	その他	3	14	1		7	2	8		5 (4)	40	
登米	火災		2								2	
	救急	67	61	66		8	3	10			215	
	救助							3			3	
	その他		5				1	1		1 (1)	8	
東和	火災	1					1				2	
	救急	93	99	111		40	3	4	2	1 (1)	353	
	救助	2	5					1			8	
	その他	3	5					1		3 (3)	12	
中田	火災		3					2			5	
	救急	168	198	146		13	7	16			548	
	救助	2	5					3			10	
	その他	2	6	1				3		7 (6)	19	
豊里	火災		2								2	
	救急	45	60	109		10	2	5	2	1 (1)	234	
	救助		1	1							2	
	その他	1	3	4		3	1	1		3 (3)	16	
米山	火災	1	3	1		1			1		7	
	救急	89	146	108		3	1	13			360	
	救助		7					5			12	
	その他		7	1			2			2 (1)	12	
石越	火災	1	2								3	
	救急	70	53	60		4	1	6	2		196	
	救助		2					1			3	
	その他		1					1		1 (1)	3	
南方	火災		2					2			4	
	救急	85	124	119		4	1	8	6	1 (1)	348	
	救助		4								4	
	その他	1	8	1		2				2 (2)	14	
津山	火災		2								2	
	救急	42	28	36		10		1	5		122	
	救助											
	その他	1	1							1 (1)	3	
管外	火災											
	救急		2			1					3	
	救助		1			1					2	
	その他									1 (1)	1	
総計	火災	4	22	3		1	1	4		3	39	
	救急	955	1,071	1,048		251	26	86	24	7 (7)	3,468	
	救助	4	27	2		1		15			49	
	その他	11	50	8		12	6	15		26 (23)	128	
	合計	974	1,170	1,061		265	33	120	24	3	34 (30)	3,684

4 電話別受付統計（災害受付以外）

平成30年1月1日～平成30年12月31日（単位：件）

種別 回線	訓練	試験	転送	問合せ	間違い	いたずら	その他	計
固定119	238	512	49	14	32	5	278	1,128
I P 119	200	0	2	14	21	1	57	295
携帯119	36	19	61	48	48	6	244	462
合計	474	531	112	76	101	12	579	1,885

5 気象観測総括（消防本部観測）

平成30年1月1日～平成30年12月31日

区分 月別	最多	平均	最大瞬間			平均			月 雨量 (mm)	年 雨量 (mm)	降雨 日数 (日)
	風向	風速 (m/s)	風向	風速 (m/s)	時刻 (日.時:分)	気温 (℃)	相対 湿度 (%)	実効 湿度 (%)			
1月	西	2.9	西	24.4	09.18:05	-0.2	78.9	58.6	32.5	32.5	11
2月	西	2.8	南南西	20.4	14.22:23	-0.2	75.4	57.5	15.0	47.5	7
3月	西	3.7	西	26.7	02.16:19	+6.4	71.9	56.6	100.0	147.5	6
4月	西	3.1	西南西	19.3	15.15:49	+11.6	75.0	57.3	41.5	189.0	7
5月	南南東	2.9	西南西	17.0	05.20:57	+16.5	78.4	58.4	108.5	297.5	14
6月	南	2.8	西南西	17.9	13.13:27	+20.1	82.3	59.6	38.0	335.5	10
7月	南	2.5	西南西	17.2	05.13:04	+25.4	86.7	60.9	36.0	371.5	9
8月	南	2.6	南	19.6	24.07:47	+24.6	86.9	60.9	239.0	610.5	13
9月	北	2.1	南南東	32.7	04.19:56	+20.3	91.8	62.5	133.0	743.5	16
10月	北	2.3	南南東	36.4	01.03:52	+15.2	85.4	60.6	39.5	783.0	8
11月	北	2.0	南南東	13.5	09.20:29	+8.6	83.6	60.0	16.5	799.5	5
12月	北	2.5	西南西	18.3	07.13:35	+2.3	81.9	59.5	25.0	824.5	10

6 防災気象情報等（当管内発表関連）

平成30年1月1日～平成30年12月31日（単位：回）

区分 月別	注意報												
	風雪	大雨	洪水	強風	大雪	雷	融雪	濃霧	乾燥	低温	霜	着氷	着雪
1月	6			7	2	1		1	6	2			2
2月	2			7	1	1		2	4				1
3月	1	1	1	6		3		7	4		11		
4月				6		1		9	6		6		
5月				4		8		9	4	1			
6月				1		3		13					
7月						6		16					
8月		7	2	3		10		15					
9月				1		5		8					
10月		1	1	4		3		12			1		
11月		1				1		12	2		2		
12月	1			8	1	1		2	1				1
合計	10	10	4	47	4	43		106	27	3	20		4

区分 月別	警報（内特別警報）					震度 情報	気象 情報	水防 警報	洪水 予報	火災気象 通報
	暴風	暴風雪	大雨	大雪	洪水					
1月	2	1		1		6	10			9
2月		1				1	2			6
3月	1	1	1			4	18			9
4月	1					8	5			9
5月						3	2			7
6月						2	5			1
7月						2	30			
8月	1		1			3	39			
9月	2					4	20			
10月						5	6			4
11月						4	2			2
12月						7	3			8
合計	7	3	2	1		49	142			55

VIII 消防防災センター

- 1 月別利用状況
- 2 利用者別状況

1 月別利用状況

平成30年4月1日～平成31年3月31日

月 別	団体数	人 数
4 月	12	372
5 月	12	270
6 月	11	237
7 月	5	104
8 月	2	38
9 月	3	81
10 月	2	34
11 月	9	224
12 月	4	59
1 月	2	71
2 月	2	46
3 月	1	12
合 計	65	1,548

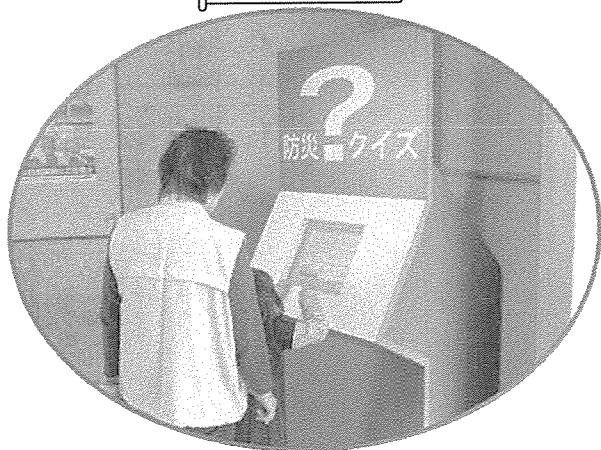
地震体験装置



通報体験装置



防災Q&A



煙体験装置



2 利用者別状況

平成30年4月1日～平成31年3月31日

団体名等	団体数	人 数
保育園・幼稚園	9	277
学 校	29	756
自主防災組織	5	102
子 供 会	0	0
婦人防火クラブ	1	9
事 業 所	7	139
官 公 庁 等	3	79
他 の 団 体	11	186
合 計	65	1,548



表紙の写真は、平成30年5月18日に登米市立豊里小中学校4年生の児童が校外学習で消防防災センターを訪れ利用者3万人を達成し、セレモニーを開催した際に撮影したものです。

登米市消防本部

〒987-0512 登米市迫町森字平柳25番地

電話：0220-22-0119

F A X：0220-22-4699

E-mail：syobosomu@city.tome.miyagi.jp



とめ
登米は、うまい。

豊潤な登米耕土から生まれ、大切に育まれる恵みは、
素朴だけど味わい深い食になる。

とめ
登米は、たくましい。

代々培われてきた地域の絆は、そこに暮らす人々を結び、
たくましく生きる活力を生む。

とめ
登米は、うまくて、たくましい。

うまし、たくまし、とめし登米市