

2021年 消防年報

とめ



 登米市消防本部

は し が き

本書は、登米市消防の現勢及び令和2年度中の消防業務に関する主要な事項について、広く紹介することを目的として収録したものです。

この資料を一つの参考として、消防行政の概況と実情をご理解いただき、今後とも、より一層のご支援とご協力をいただければ幸いです。

なお、本書の記載内容は、火災、救急救助及び通信に関する統計は暦年としましたが、その他につきましては、年度（令和2年4月1日～令和3年3月31日）及び表中に年月日を明示した時点の現況を収録しております。

令和3年6月

登米市消防本部

目 次

I 市の概要

1	位置・地勢・気候	1
2	町域別面積・人口	2
3	現有消防力の負担状況	2
4	登米市消防のあゆみ	3

II 総 務

1	消防予算の推移	7
2	消防組織図	7
3	消防本部事務分掌	8
4	消防署事務分掌	11
5	消防庁舎の状況	13
6	消防職員数の状況	14
(1)	職員の配置状況	14
(2)	階級別・勤続年数別消防吏員数	14
(3)	階級別・年齢別消防吏員数	15
7	職員研修実施状況	16
8	職員の表彰	16

III 予 防

1	防火対象物予防査察実施状況	17
2	消防用設備等設置状況（棟別）	18
3	防火管理者選任等届出状況	19
4	防火管理に関する講習会実施状況	20
5	防炎規制の状況（150㎡以上）	20
6	火災予防条例に基づく届出状況	21
7	町域別・建築同意事務処理状況	21
8	用途別・建築同意事務処理状況	22
9	危険物	23
(1)	町域別危険物製造所等の状況	23
(2)	数量別製造所等の状況	23
(3)	申請・届出の状況	24
(4)	権限移譲事務の処理状況	25
10	民間防火組織の状況	25
11	講習会の実施状況	25

IV 警防・救助

1	消防力の状況	26
(1)	消防本部・消防署車両状況	26
(2)	消防水利の状況	26
2	消防本部・消防署車両配備一覧表	27
3	消防資機材保有状況	29
4	消防隊出場状況	31
5	消防団組織図	32
6	消防団の状況	32
7	消防団員の構成	32
8	消防団員の年齢構成	33
9	消防団員の職業構成、就業形態	33
10	消防団員の報酬等	33
(1)	報酬	33
(2)	出動手当	33
11	消防団車両の状況	33
12	消防団月別災害出動状況	34
13	消防団等指導状況	34

V 火 災

1	火災状況総括表	35
(1)	月別火災発生件数及び損害額等	35
(2)	出火原因	35
2	町域別火災発生状況	36
3	時間帯別出火状況	37
4	初期消火状況	37
5	火災発生件数	37
6	火災損害額	37

VI 救 急

1	月別救急出場状況	38
2	救急統計総括表	39
3	年齢別搬送状況	41
4	地域別収容状況	42
(1)	事故種別状況	42
(2)	傷病程度別状況	42

5	救急隊員の行った応急処置	43
6	特定行為実施状況及び蘇生状況	45
	(1) 特定行為及び検証実施状況	45
	(2) 心肺停止者の蘇生状況	45
7	小児科救急収容状況	45
	(1) 収容先状況	45
	(2) 管外収容先状況	45
8	産科救急収容状況	46
	(1) 事故種別	46
	(2) 管外収容先状況	46
9	軽症者搬送数とその割合	46
10	不搬送理由別状況	46
11	転院搬送者数とその割合	46
12	収容所要時間別搬送状況	46
13	曜日別出場状況	47
14	時間別出場状況	47
15	現場到着所要時間状況	47
16	応急手当普及啓発状況（講習会開催状況）	47

VII 通信・管制

1	通信施設の状況	48
2	指令センター総合情報システム機器概要	49
3	災害・覚知別受付状況	50
4	電話別受付統計（災害受付以外）	51
5	気象観測総括（消防本部観測）	51
6	防災気象情報等（当管内発表関連）	52

VIII 消防防災センター

1	月別利用状況	53
2	利用者別状況	53

I 市の概要

- 1 位置・地勢・気候
- 2 町域別面積・人口
- 3 現有消防力の負担状況
- 4 登米市消防のあゆみ

1 位置・地勢・気候

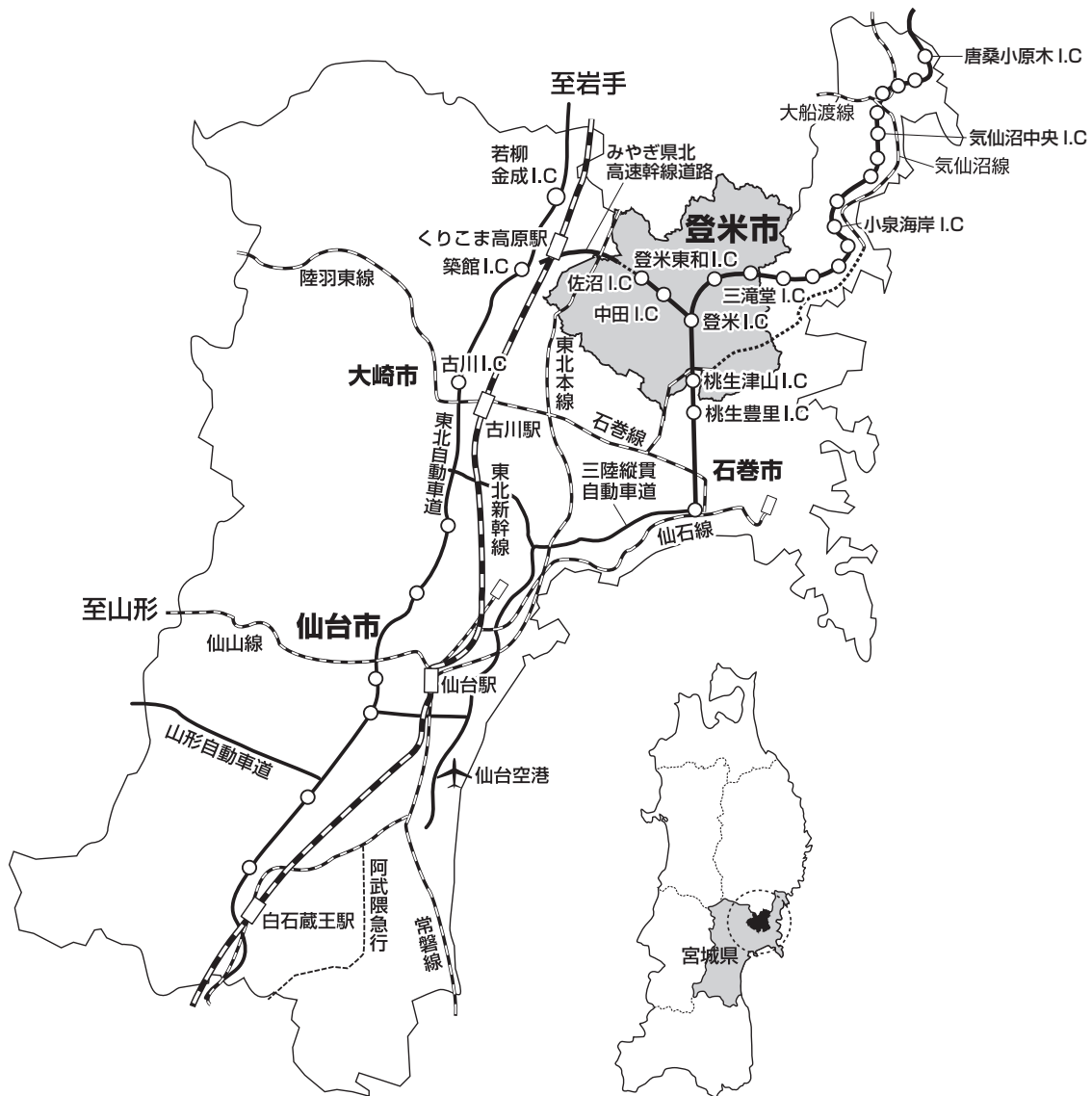
本市は、宮城県の北東部に位置し、北は岩手県に接しています。面積は536.12km²と、石巻市に次いで県内第5位の広さを有しています。

地勢は、西部が丘陵地帯、東北部が山間地帯、その間は平坦肥沃な登米耕土が広がっています。

河川は、迫川、夏川が市のほぼ中央を北西から南東に、北上川と旧北上川が市の東側を北から南に貫流しており、農業用水や上水道の水源になっています。肥沃な登米耕土と豊かな水源から、県内有数の穀倉地帯となっており、宮城米「ひとめぼれ、ササニシキ」の主産地として有名な地域です。

また、北西部には白鳥、ガン等が飛来するラムサール条約指定登録湿地の伊豆沼・内沼さらに南部には平筒沼があり、水の里の名にふさわしい自然環境を有しています。

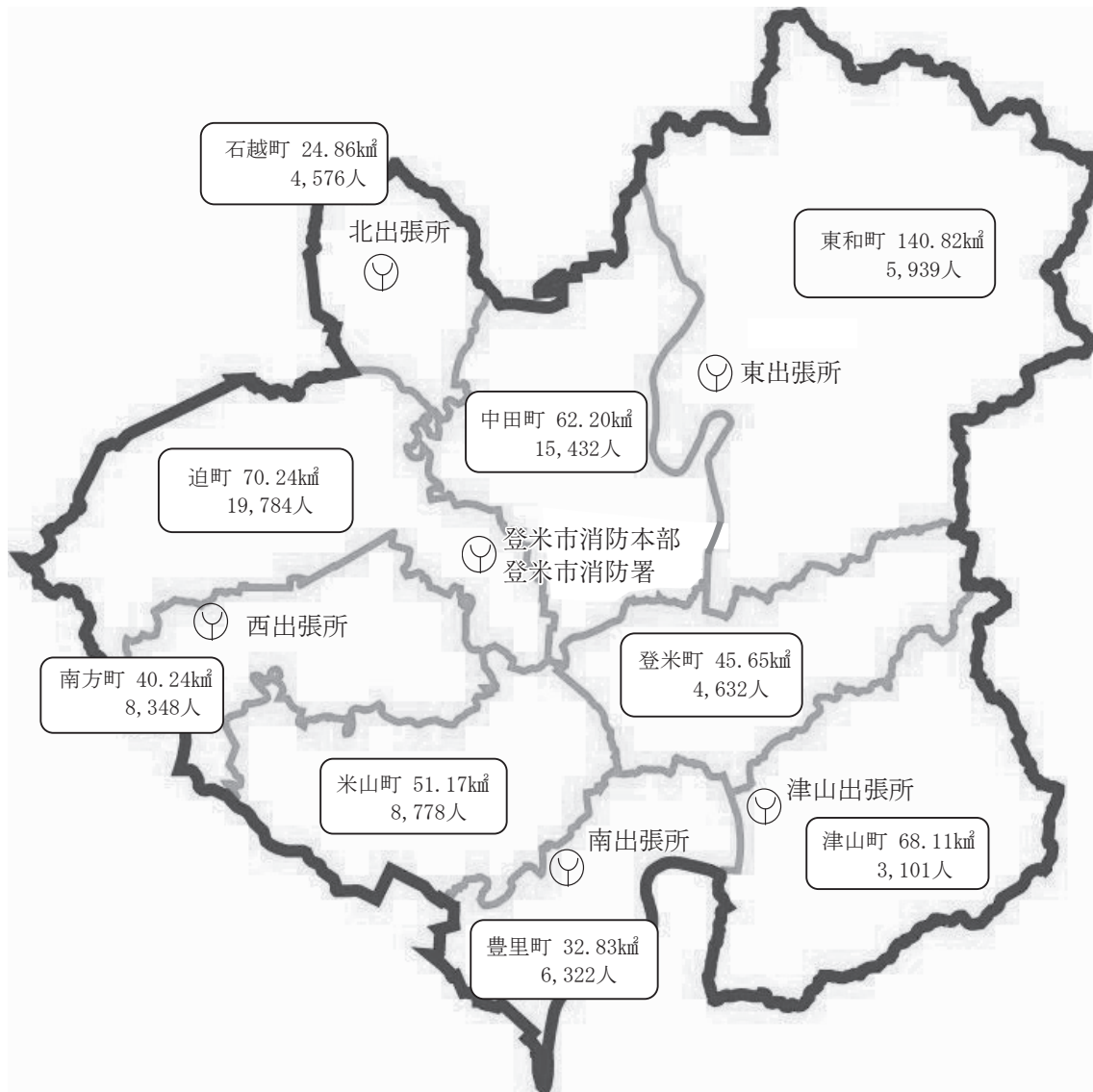
気候条件は、最高気温と最低気温の差が大きい内陸性気候となっています。しかし、冬季の降水量は少なく、降雪期間も比較的短いことから、寒さの厳しい東北地方にあって、温暖で住み良い条件を有しています。



2 町域別面積・人口

令和3年4月1日現在

総面積	536.12 k m ²
総人口	76,912 人
世帯数	27,271 世帯
人口密度	143 人/k m ²



※総人口（住民基本台帳人口に基づく人口の合計）

3 現有消防力の負担状況

令和3年4月1日現在

区分	人口 (人)	世帯数 (戸)	面積 (k m ²)
消防職員1人当たり	499	177	3.48
消防ポンプ自動車1台当たり	8,546	3,030	59.57
救急車1台当たり	9,614	3,409	67.02

4 登米市消防のあゆみ

- 昭和45. 12. 18 宮城県知事の許可を得て、登米地区消防事務組合が設立される。
46. 3. 27 第1回組合議会開会、組合、消防本部・消防署の組織機構の基礎を確立する。
4. 1 登米地区消防事務組合消防本部発足
6. 1 自治省告示第110号（消防本部及び消防署を置かなければならない市町村を指定する告示）をもって政令指定を受ける。
47. 2. 29 消防本部及び消防署庁舎竣工
4. 1 消防署開署、1本部1署1分署2出張所、職員78名で消防業務開始
5. 1 救急業務開始
48. 2. 29 条例職員定数を122名に改正
11. 5 宮城県共済農業協同組合連合会より救急自動車（2B型）1台寄贈される。
12. 1 中田、米山、石越、南方の各町に分遣所を開所
49. 4. 1 東和町米川地区に分遣所を開所
12. 1 迫町新田地区に分遣所を開所、1本部1署1分署2出張所6分遣所となる。
50. 3. 31 登米地域広域行政事務組合と合併するため登米地区消防事務組合を解散
4. 1 登米地域の行政事務の合理化と集中管理を目的として合併、登米地域広域行政事務組合消防本部及び迫消防署として発足
52. 3. 18 迫町佐沼字下田中地区火災 3棟全焼 977㎡焼失
4. 8 救助技術訓練塔竣工
53. 3. 11 条例職員定数を126名に改正
3. 31 消防本部庁舎増築（指令室）
4. 11 消防救急指令装置（TCN-13型）設置
5. 22 宮城県山形農業高等学校火災 1棟全焼 2,555㎡焼失
6. 12 宮城県沖地震発生M7.4各地で被害甚大 管内では全壊48棟、半壊53棟
8. 22 中田町上沼弥勒寺地区火災 4棟全焼 514㎡焼失
12. 22 迫町新田字狼ノ欠地区火災 3棟全焼 536㎡焼失
54. 3. 24 気象観測装置設置
3. 29 (社)日本自動車工業会より救急自動車（2B型）1台寄贈される。
4. 11 東和町米川地区林野火災 50.12ha焼失 自衛隊ヘリ7機出場
9. 21 (社)日本損害保険協会より消防ポンプ自動車（BD-I型）1台寄贈される。
55. 4. 1 登米地域広域行政事務組合理事会制発足
12. 18 組合消防設立10周年記念式典を挙行
56. 12. 24 寺崎局119番が消防本部通信指令室に收容され、管内の全ての専用電話が集中管理される。
57. 3. 25 迫消防署倉庫竣工
10. 29 (財)日本防火協会から防火広報車1台寄贈される。
58. 2. 1 消防テレホンサービス開始

- 昭和58. 7. 13 宮城県防災行政無線電話装置設置
60. 2. 22 宮城県防災ファクシミリ設置
3. 3 非常用自家発電装置設置
61. 6. 12 迫町新田 郡リース仙台工場火災 1棟半焼 965㎡焼失
8. 9 迫町佐沼字中江 ジョイショッピングプラザ火災 表面積 725㎡焼失
8. 28 (財)日本消防協会より広報車1台寄贈される。
62. 6. 20 消防組織等検討委員会を設置
63. 3. 7 宮城県共済農業共同組合連合会より救急自動車(2B型)1台寄贈される。
- 平成元. 8. 26 (財)日本消防協会より救急自動車(2B型)1台寄贈される。
9. 6 (社)日本損害保険協会より消防ポンプ自動車(BD-I型)1台寄贈される。
10. 1 消防組織の改善を実施、1本部1署4出張所となる。
10. 27 消防組織等の改善に関する基本方針が議決
11. 2 迫消防署及び西・北出張所増築
11. 4 消防組織等改善推進会議を設置
2. 5. 22 迫町北方字川戸沼地区火災 鶏舎4棟 1,041㎡焼失
12. 27 消防救急指令装置(I型)更新移設
3. 3. 20 救急系基地局救急波を増設
4. 3. 23 救急処置範囲拡大に伴う資器材の購入
11. 25 救急系基地局予備装置を増設
5. 2. 3 宮城県共済農業協同組合連合会より救急自動車(2B型)1台寄贈される。
6. 4. 19 東和町米谷字朝田貫地区林野火災 11.59h a 焼失
7. 2. 25 消防系基地局現有・予備装置更新
9. 25 高度救命装置資器材購入
9. 3. 11 東和町錦織字雷神山地区林野火災 3棟全焼 林野1.04h a 焼失
3. 25 消防系基地局全国共通波(3波)増設
5. 7 米山町中津山字清水地区火災 豚舎3棟 757㎡焼失
12. 3. 21 (株)ウジェスーパーより高規格救急自動車1台寄贈される。
16. 8. 9 (財)日本宝くじ協会より消火・通報訓練指導車1台寄贈される。
17. 3. 31 登米郡8町・本吉郡津山町と合併するため、登米地域広域行政事務組合を解散
4. 1 登米市誕生により、登米市消防本部及び登米市消防署として発足、1本部1署5出張所となる。
- 消防団事務が加わる。
- 条例職員定数154名となる。
18. 10. 23 石越総合支所敷地内に登米市消防署北出張所新築移転
12. 5 旧北出張所庁舎解体
19. 12. 28 (仮)登米市消防防災センター竣工
20. 3. 13 登米市消防防災センター高機能消防指令センター運用開始

- 平成20. 3. 17 登米市消防防災センター開所式及び業務開始
5. 14 (株)高田商店より連絡車1台寄贈される。
5. 24 登米市消防防災センター落成式
6. 14 岩手・宮城内陸地震発生(午前8時43分) M7.2・市内最大震度5強
宮城県広域消防相互応援協定に基づき栗原市へ派遣(6/14~6/24)
10. 1 東・西出張所へ高規格救急自動車配備運用開始
12. 22 (社)日本損害保険協会から高規格救急自動車1台寄贈される。
21. 1. 29 (財)日本消防協会より登米市消防団広報車1台寄贈される。
4. 1 南出張所へ高規格救急自動車配備運用開始
6. 28 登米市消防防災センター利用1万人記念セミナー
22. 3. 15 北出張所増築(仮眠室、救急消毒室棟)
3. 25 旧消防庁舎解体
4. 1 北出張所へ高規格救急自動車配備運用開始
23. 3. 11 東北地方太平洋沖地震発生(午後2時46分頃) M9.0・市内最大震度6強
各地で被害甚大 市内では全壊198棟、大規模半壊402棟、半壊1,210棟
宮城県広域消防相互応援協定に基づき南三陸町へ派遣するとともに、緊急消防
援助隊(京都府・鳥取県・秋田県)及び国際緊急援助隊への受援及び後方支援を
行う。
4. 8 西出張所事務室棟大規模半壊により事務室機能を車庫へ移設
5. 10 宮城県広域消防相互応援協定に基づき石巻地区広域行政組合消防本部へ消火隊
1隊を応援配備(5/10~5/23)
8. 1 西出張所仮設事務所設置及び業務開始
24. 3. 23 西出張所新築移転
4. 1 西出張所開所式
10. 4 旧西出張所庁舎解体
11. 19 迫町新田字山崎地区火災 養畜舎1棟全焼 1,023㎡焼失
25. 2. 1 (株)ウジェスーパーより高規格救急自動車1台寄贈される。
2. 19 津山町横山字伊貝地区火災 チップ工場1棟全焼 1,212㎡焼失
3. 14 みやぎ登米農業協同組合、全国共済農業協同組合連合会宮城県支部より高規格
救急自動車1台寄贈される。
宮城県より原子力防災用車両(広報用)1台貸与される。
7. 4 南出張所仮設事務所移転及び業務開始
8. 6 宮石運輸(株)より登米市消防団広報車1台寄贈される。
9. 11 旧南出張所庁舎解体
26. 3. 31 南出張所新庁舎竣工
4. 21 南出張所開所式
5. 29 津山出張所仮設事務所移転及び業務開始

- 平成26. 8. 1 旧津山出張所解体
- 27. 3. 26 東出張所新庁舎竣工
 - 3. 27 東出張所新築移転及び業務開始
 - 4. 30 東出張所開所式
 - 6. 12 津山出張所新庁舎竣工
 - 6. 17 津山出張所新築移転及び業務開始
 - 7. 21 津山出張所開所式
 - 12. 25 東出張所旧庁舎解体
- 28. 3. 22 消防救急無線デジタル化整備及び消防指令センター機器改修工事完了
 - 3. 25 東出張所緊急車出動灯設置
- 28. 8. 31 台風10号の被害により岩手県岩泉町への緊急消防援助隊の派遣(8/31~9/9)
救急小隊1隊、後方支援小隊1隊(延べ隊員60人)を派遣し、救助、捜索活動を行う。
- 29. 5. 8 宮城県広域消防相互応援協定に基づき栗原市築館上宮野白坂地区の林野火災に消火
小隊1隊を応援派遣
- 30. 5. 18 登米市消防防災センター利用者3万人達成セレモニー
- 令和元. 10. 13 東日本台風の被害により丸森町へ宮城県広域消防相互応援協定に基づき、消火小隊
7隊、救急小隊4隊(延べ隊員36人)を応援派遣(10/13~10/24)
- 2. 5. 1 宮城県広域消防相互応援協定に基づき岩沼市空港南地区の物流倉庫火災に消火小隊
2隊、広報車による隊員交換3隊(延べ隊員12人)を応援派遣(5/1~5/2)
- 3. 1. 19 宮城県広域消防相互応援協定に基づき大崎市古川小林字新一本杉地内 東北自動車道
上で発生した多重衝突事故に救急小隊1隊を応援派遣
- 3. 2. 13 福島県沖地震発生(午後11時8分) M7.3・市内最大震度6弱
市内では住家が大規模半壊1棟、半壊2棟、準半壊13棟、一部損壊110棟
非住家が全壊1棟、一部損壊4棟

Ⅱ 総務

- 1 消防予算の推移
- 2 消防組織図
- 3 消防本部事務分掌
- 4 消防署事務分掌
- 5 消防庁舎の状況
- 6 消防職員数の状況
 - (1) 職員の配置状況
 - (2) 階級別・勤続年数別消防吏員数
 - (3) 階級別・年齢別消防吏員数
- 7 職員研修実施状況
- 8 職員の表彰

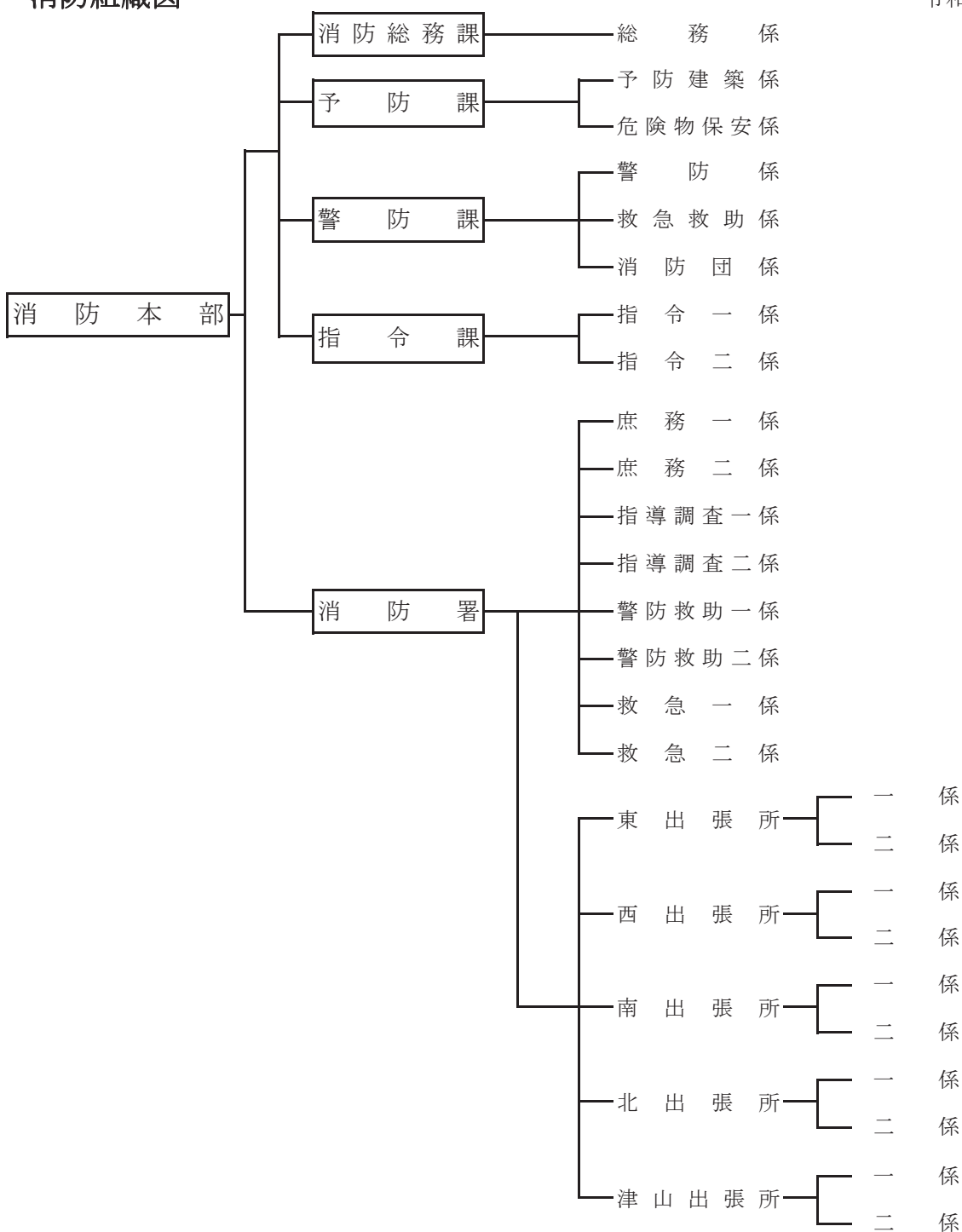
1 消防予算の推移

(単位：千円)

区分	年度	令和3年度(当初予算)	令和2年度(当初予算)	比較増減
一般会計予算		42,551,435	44,006,965	△ 1,455,530
消防費予算		1,765,118	2,396,494	△ 631,376
常備消防費		1,301,683	1,269,988	31,695
非常備消防費		212,905	219,140	△ 6,235
消防施設費		64,630	149,378	△ 84,748
防災費		18,440	23,119	△ 4,679
災害対策費		167,460	734,869	△ 567,409
消費費比率(%)		4.15%	5.45%	△1.30%

2 消防組織図

令和3年4月1日現在



3 消防本部事務分掌

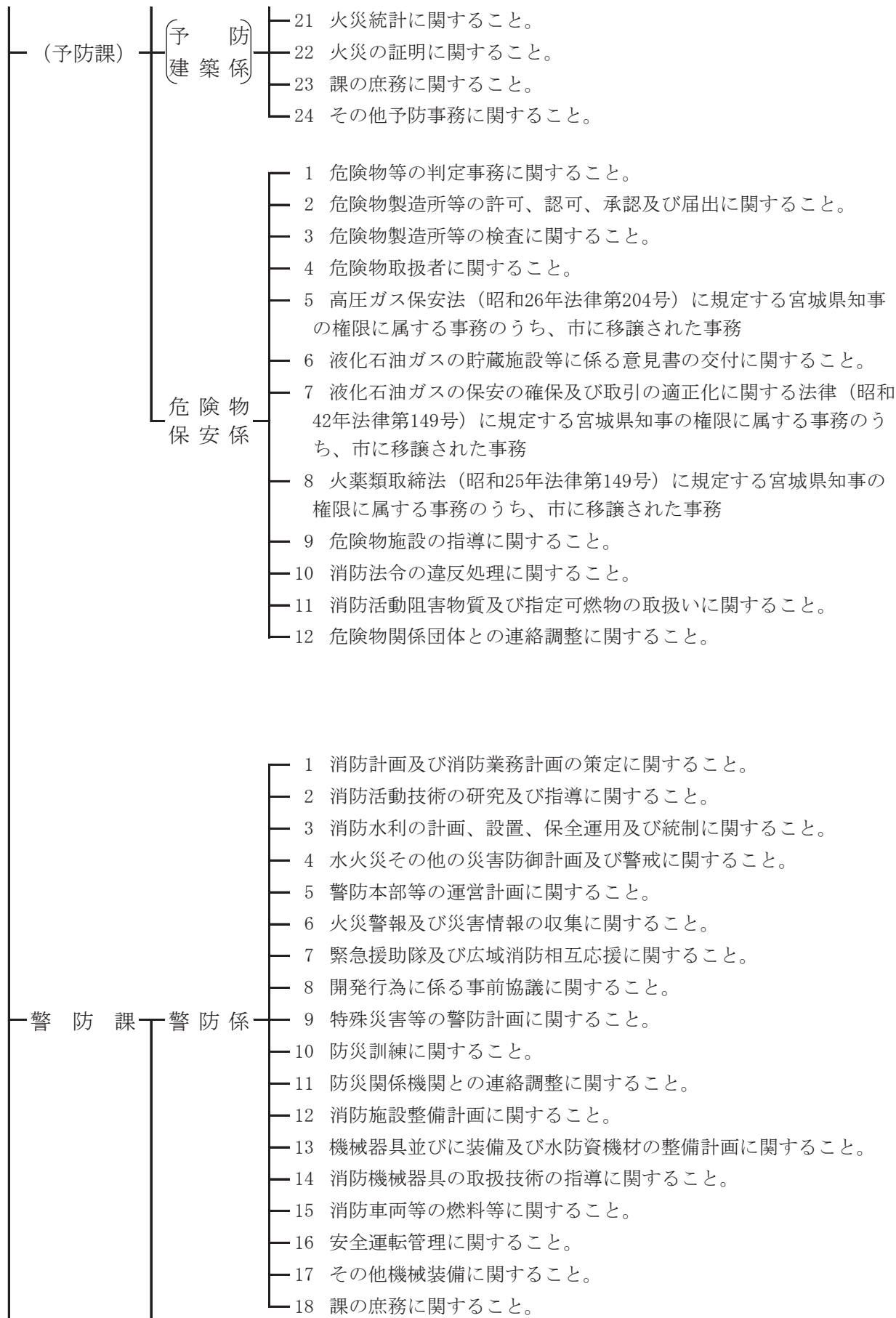
消防本部

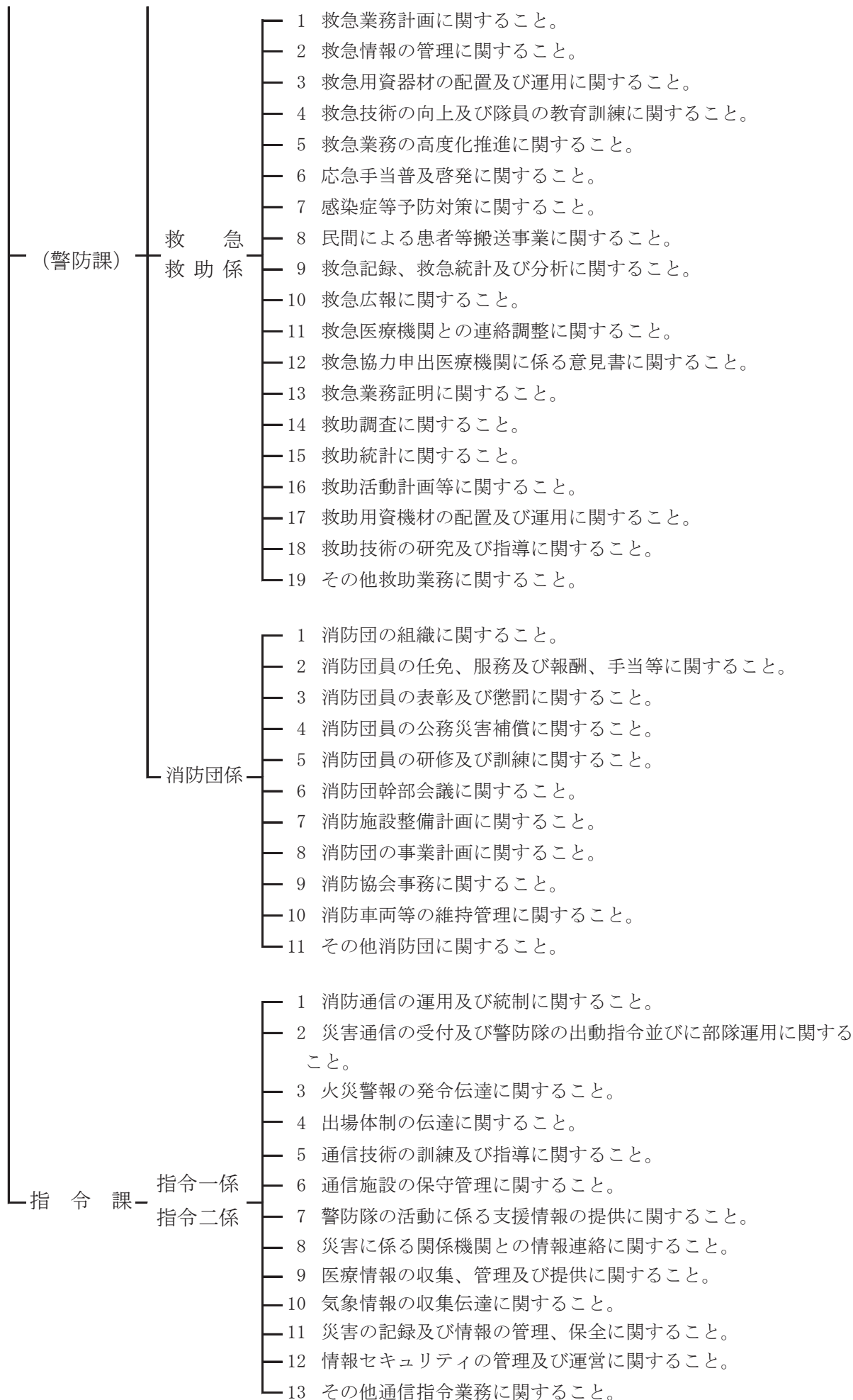
消防総務課—総務係

- 1 総合企画、調整及び改善に関すること。
- 2 消防本部及び消防署の事務の総合調整並びに連絡に関すること。
- 3 条例、規則、規程等の立案、制定等に関すること。
- 4 儀式及び表彰に関すること。
- 5 職員の任免、服務その他身分に関すること。
- 6 職員の勤務成績の評定に関すること。
- 7 文書の収発、審査及び保管、廃棄等に関すること。
- 8 公印の管理に関すること。
- 9 職員の安全衛生に関すること。
- 10 職員の福利、厚生及び公務災害補償に関すること。
- 11 関係機関との連絡調整に関すること。
- 12 消防相互応援協定に関すること。
- 13 職員の研修及び教養に関すること。
- 14 消防職員委員会の運営等に関すること。
- 15 消防広報に関すること。
- 16 消防統計に関すること。
- 17 情報公開及び個人情報保護に関すること。
- 18 消防予算、決算その他経理に関すること。
- 19 物品の契約及び調達に関すること。
- 20 情報システム及びデータ管理に関すること。
- 21 消防財産の維持管理に関すること。
- 22 その他他の課の所管に属さない事項に関すること。

予防課—予防建築係

- 1 災害予防基本計画の策定に関すること。
- 2 災害予防対策の立案に関すること。
- 3 消防法令の違反処理に関すること。
- 4 火災等に係る訴訟事務に関すること。
- 5 予防業務の総合調整に関すること。
- 6 防火対象物等の火災予防対策に関すること。
- 7 予防教育に関すること。
- 8 住宅防火対策に関すること。
- 9 自主防災組織の育成指導に関すること。
- 10 婦人防火クラブ等に関すること。
- 11 防災関係機関及び防災団体との連絡調整に関すること。
- 12 防火管理者の育成に関すること。
- 13 建築物の消防同意に関すること。
- 14 消防用設備等の設置及び検査に関すること。
- 15 防火対象物の表示及び公表に関すること。
- 16 防火対象物の定期点検報告制度に関すること。
- 17 ホテル、旅館等に係る意見書の交付に関すること。
- 18 火災の原因及び損害状況の調査に関すること。
- 19 予防広報に関すること。
- 20 火災報告に関すること。





4 消防署事務分掌

消 防 署

庶務一係

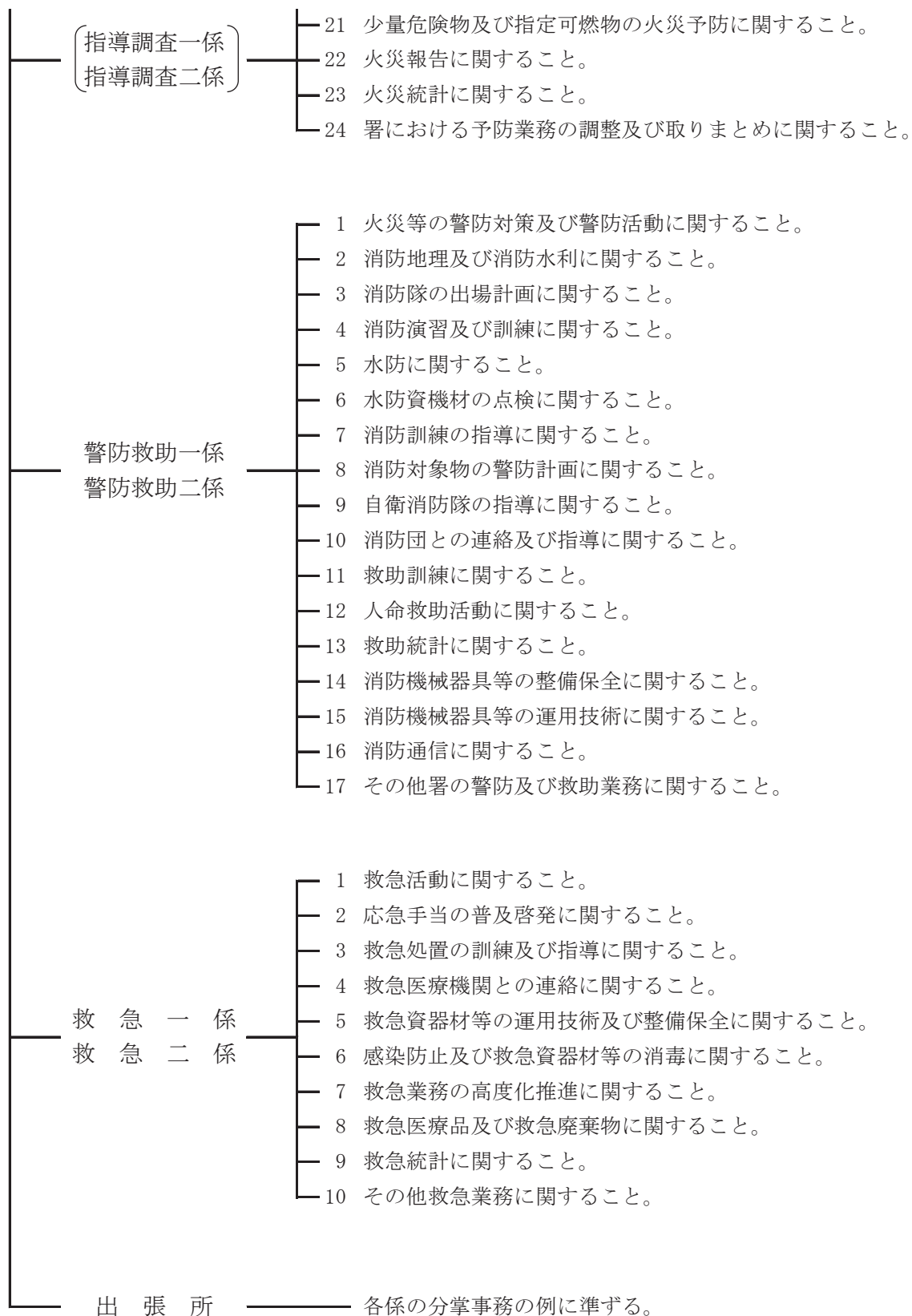
庶務二係

- 1 署内事務事業等の調整に関する事。
- 2 署内の行事及び会議に関する事。
- 3 署の服務に関する事。
- 4 文書の収発及び管理に関する事。
- 5 署内物品の管理に関する事。
- 6 その他、他の係に属さない事項に関する事。

指導調査一係

指導調査二係

- 1 火災予防の指導に関する事。
- 2 火災予防思想の普及及び啓発に関する事。
- 3 住宅防火対策に関する事。
- 4 予防広報に関する事。
- 5 自衛消防組織の指導に関する事。
- 6 婦人防火クラブ等の指導に関する事。
- 7 自主防災組織の研修、訓練指導に関する事。
- 8 各種団体の防火指導に関する事。
- 9 防火相談に関する事。
- 10 文化財の防火指導に関する事。
- 11 防火対象物の立入検査に関する事。
- 12 危険物製造所等の立入検査に関する事。
- 13 高圧ガス保安法（昭和26年法律第204号）に規定する宮城県知事の権限に属する事務で市に移譲された事務のうち、次に掲げるもの
 - ア 高圧ガス保安法第61条第1項の規定による報告の徴収
 - イ 高圧ガス保安法第62条第1項の規定による立入検査
- 14 液化石油ガスの保安の確保及び取引の適正化に関する法律（昭和42年法律第149号。以下「液石法」という。）に規定する宮城県知事の権限に属する事務で市に移譲された事務のうち、次に掲げるもの
 - ア 液石法第38条の3の規定による届出の受理
 - イ 液石法第38条の10の規定による届出の受理
 - ウ 液石法第82条第1項の規定による報告の徴収（液化石油ガス器具等の製造又は輸入の事業を行う者に係るものを除く。）
 - エ 液石法第82条第2項の規定による報告の徴収
 - オ 液石法第83条第1項の規定による立入検査等（液化石油ガス器具等の製造又は輸入の事業に係るものを除く。）
 - カ 液石法第83条第3項の規定による立入検査等
 - キ 液石法第83条第4項の規定による立入検査
- 15 火薬類取締法（昭和25年法律第149号。以下「火取法」という。）に規定する宮城県知事の権限に属する事務で市に移譲された事務のうち、火取法第43条第1項の規定による立入検査
- 16 消防用設備等の点検報告に関する事。
- 17 防火対象物の定期点検報告制度に関する事。
- 18 消防法令の違反処理に関する事。
- 19 火災の原因及び損害の調査に関する事。
- 20 登米市火災予防条例（平成17年登米市条例第215号）に基づく事務に関する事。



5 消防庁舎の状況

令和3年4月1日現在

署 所 別	所 在 地	建 物 構 造 (竣工年月)	建物延床面積	敷 地 面 積
消 防 本 部 署	登米市迫町森字平柳25番地 TEL 0220-22-0119 (代 表) 0220-22-3119 (消防総務課) 0220-22-1900 (予防課) 0220-22-1901 (警防課) 0220-22-1902 (指令課) 0220-22-2119 (消防署) FAX 0220-22-4699 (本 部) 0220-22-1906 (指令課) 0220-22-1905 (消防署)	鉄筋コンクリート造 3階建 (平成19年12月)	4,120.56㎡	11,905.25㎡
東 出 張 所	登米市東和町錦織字小童子93番地19 TEL 0220-53-3119 FAX 0220-53-3119	木造一部鉄骨造 平屋建 (平成27年3月)	497.20㎡	2,000.61㎡
西 出 張 所	登米市南方町堤田38番地 TEL 0220-58-2119 FAX 0220-58-2119	木造一部鉄骨造 平屋建 (平成24年3月)	480.70㎡	1,700.24㎡
南 出 張 所	登米市豊里町十丁田1番地3 TEL 0225-76-4119 FAX 0225-76-4119	木造一部鉄骨造 平屋建 (平成26年3月)	496.38㎡	1,789.22㎡
北 出 張 所	登米市石越町南郷字愛宕81番地 TEL 0228-34-2119 FAX 0228-34-2119	木造一部鉄骨造 平屋建 (平成18年10月)	222.16㎡	石越総合支所 敷地内
津山出張所	登米市津山町柳津字谷木195番地1 TEL 0225-68-3119 FAX 0225-68-3134	鉄骨造2階建 (平成27年6月)	497.48㎡	1,298.81㎡

6 消防職員数の状況

(1) 職員の配置状況

令和3年4月1日現在（単位：人）

階級 所属等	消防監	消防司令長	消防司令	消防司令補	消防士長	消防副士長	消防士	事務員	計
消防本部	1	1							2
消防総務課			2		1			3	6
消防学校入校							2		2
消防学校教官派遣				1					1
県防災航空隊派遣						1			1
予防課		(1)	2		1	2			5 (1)
警防課		1	3		2	2		1	9
指令課		1		2	2	3	1		9
本部小計	1	3 (1)	7	3	6	8	3	4	35 (1)
消防署		1	5	9	9	9	13		46
東出張所			2	3	2	5	3		15
西出張所			1	4	4	3	3		15
南出張所			2	2	6	2	3		15
北出張所			1	3	3	3	3		13
津山出張所			1	2	5	3	4		15
署小計		1	12	23	29	25	29		119
合計	1	4 (1)	19	26	35	33	32	4	154(1)

※市長部局出向(1人)、再任用(3人)は含まない
表内()は兼務職員

(2) 階級別・勤続年数別消防吏員数

令和3年4月1日現在（単位：人）

勤続年数 階級	消防監	消防司令長	消防司令	消防司令補	消防士長	消防副士長	消防士	計
5年未満						1	18	19
5年以上10年未満					2	19	14	35
10年以上15年未満				3	27	12		42
15年以上20年未満				13	5	1		19
20年以上25年未満			6	7				13
25年以上30年未満			12	3	1			16
30年以上	1	4	1					6
合計	1	4	19	26	35	33	32	150

※市長部局出向(1人)、事務職員(4人)、再任用(3人)は含まない

(3) 階級別・年齢別消防吏員数

令和3年4月1日現在 (単位:人)

階級 年齢	消防監	消防 司令長	消防 司令	消防 司令補	消防 士長	消防 副士長	消防士	小計
18歳							2	2
19歳							2	2
20歳							2	2
21歳							4	4
22歳							3	3
23歳							3	3
24歳							5	5
25歳							6	6
26歳						5	4	9
27歳						4	1	5
28歳						8		8
29歳						11		11
30歳					5	1		6
31歳					6			6
32歳					5	2		7
33歳					6	2		8
34歳					6			6
35歳					1			1
36歳				3	3			6
37歳				3	1			4
38歳				5				5
39歳				4				4
40歳				1				1
41歳				3	1			4
42歳				2				2
43歳				5				5
44歳			3		1			4
45歳			4					4
46歳			4					4
47歳			3					3
48歳			3					3
49歳								
50歳			1					1
51歳		1						1
52歳								
53歳		1						1
54歳		1						1
55歳								
56歳								
57歳								
58歳	1	1	1					3
59歳								
合計	1	4	19	26	35	33	32	150
平均年齢	58	54	47	40	33	29	22	34

※市長部局出向(1人)、事務職員(4人)、再任用(3人)は含まない

7 職員研修実施状況

令和2年4月1日～令和3年3月31日

消防大学校・消防学校	人数	市町村職員研修所	人数	資格取得研修等	人数
幹部科（消防大学校）	1	契約事務研修	1	救急救命士	1
予防査察科（消防学校）	1	民法研修	1	救急救命士就業前研修	2
危険物科（消防学校）	1	公務員としての使命指導者養成研修	1	救急救命士再教育講習	7
初級幹部科（消防学校）	1	クレーム対応研修	1	気管挿管病院実習	1
救急救命士再教育講習（消防学校）	2			第1種衛生管理者免許取得講習	1
救急救命士処置拡大講習（消防学校）	4			二級小型船舶操縦士免許取得講習	2
初任総合教育（消防学校）	4			玉掛け技能講習	2
				小型移動式クレーン運転技能講習	2
				酸欠・硫化水素危険作業主任講習	1
				伐木等の業務に係る特別教育	1
				巻き上げ機に係る特別教育	1
				フルハーネス型墜落制止器具特別教育	1

8 職員の表彰

(単位：人)

区分		年度	平成28年度以前	平成29年度	平成30年度	令和元年度	令和2年度	計
叙位・叙勲			23	2	2	2	2	31
消防庁長官	功労賞		1					1
	永年勤続功労章		40	3	1	1	1	46
知事	功労賞		5					5
	永年勤続章		129	4	4		1	138
消防長			94					94
日本消防協会会長	功績章							
	精績章		8					8
	勤続章		106		1	1		108
宮城県消防協会会長	功績章		56	1	1	1	1	60
	永年勤続章		101	3	3	2	5	114
	勤続章		113	4	4		1	122
	表彰状		144	8	10	11	7	180
消防長会長	永年勤続功労章(20年)		108					108
	永年勤続功労章(25年)		94					94
	永年勤続功労章(30年)		65			2		67
	永年勤続功労章(35年)		16					16
	永年勤続功労章(40年)		21					21
	東北支部長永年勤続		113	4	4	1	1	123
合計			1,237	29	30	21	19	1,336

Ⅲ 予 防

- 1 防火対象物予防査察実施状況
- 2 消防用設備等設置状況（棟別）
- 3 防火管理者選任等届出状況
- 4 防火管理に関する講習会実施状況
- 5 防炎規制の状況（150㎡以上）
- 6 火災予防条例に基づく届出状況
- 7 町域別・建築同意事務処理状況
- 8 用途別・建築同意事務処理状況
- 9 危険物
 - (1) 町域別危険物製造所等の状況
 - (2) 数量別製造所等の状況
 - (3) 申請・届出の状況
 - (4) 権限移譲事務の処理状況
- 10 民間防火組織の状況
- 11 講習会の実施状況

1 防火対象物予防査察実施状況

令和2年4月1日～令和3年3月31日

防火対象物区分 項目			第1種			第2種			第3種		
			対象物数	査察件数	査察人員数	対象物数	査察件数	査察人員数	対象物数	査察件数	査察人員数
1	イ	映画館・観覧場	5	1	2						
	ロ	公会堂・集会場	49	30	87	126	1	2	1		
2	イ	キャバレー・ナイトクラブ									
	ロ	遊技場	11	3	7						
	ハ	風俗営業等									
3	イ	カラオケボックス等	1								
	ロ	料理店									
4	イ	飲食店	32	20	65	58	16	44	107	2	
	ロ	百貨店・マーケット	83	11	24	43	1	3	43		
5	イ	旅館・ホテル	15	2	7	2			4		
	ロ	寄宿舎・共同住宅	10	3	6				264		
6	イ	(1) 病院									
		(2) 診療所									
		(3) 病院((1)を除く)・診療所((2)を除く)・入所施設を有する助産所	5								
		(4) 入院施設を有しない診療所・入所施設を有しない助産所	11						32		
	ロ	(1) 養護老人ホーム等	37	2	10						
		(2) 救護施設									
		(3) 乳児院									
		(4) 障害児入所施設									
		(5) 障害者支援施設	3	1	5				2		
	ハ	(1) 老人デイサービスセンター等	12	1	3	4			7		
		(2) 更生施設									
		(3) 助産施設・保育所等	23	1	3	4			4		
		(4) 児童発達支援センター等				1			4		
		(5) 身体障害者福祉センター等	9	1	5				38		
	ニ	幼稚園・特別支援学校	10	2	4						
7		学校等	38	5	21				1		
8		図書館等	5			3					
9	イ	蒸気浴場・熱気浴場									
	ロ	公衆浴場	1								
10		車両の停車場				1					
11		神社・寺院・教会	23			7			14		
12	イ	工場・作業場	25	4	12				397	4	
	ロ	映画・テレビスタジオ								9	
13	イ	自動車車庫又は駐車場							9		
	ロ	飛行機・回転翼機の格納庫									
14		倉庫							183	3	
15		前各号に該当しない事業所	48	3	12	13			256	6	
16	イ	特定用途混在対象物	109	20	59	29	3	4	62	1	
	ロ	一般用途混在対象物	14	2	7	1			64	1	
17		重要文化財等	1			3	1	2	7		
査察実施率(%)			19.31%			7.46%			1.13%		
合計			580	112	339	295	22	55	1,499	17	48

2 消防用設備等設置状況（棟別）

令和3年4月1日現在（単位：棟）

防火対象物区分		種別	屋内	ス	屋	自	漏	非	避	誘	
			消	プリ	外	動	電	常	難	導	
			火	ン	消	火	火	警	器	灯	
			栓	ク	火	災	災	報	具		
			設	ラ	栓	報	警	設			
			備	ー	設	知	報	備			
				設	備	設	器				
				備		備					
1	イ	映画館・観覧場	2			4		4	1	5	
	ロ	公会堂・集会場	14			62	7	86	3	92	
2	イ	キャバレー・ナイトクラブ									
	ロ	遊技場	2			11		7	1	12	
	ハ	風俗営業等									
3	イ	料理店									
	ロ	飲食店	2			33	3	29	8	95	
4		百貨店・マーケット	13	4	1	98		30	2	160	
5	イ	旅館・ホテル	4			29	2	4	3	17	
	ロ	寄宿舎・共同住宅	1			5	3		6	5	
6	イ	(1)	病院	1	3		3		1	1	3
		(2)	診療所								
		(3)	病院（(1)を除く）・診療所（(2)を除く）・入所施設を有する助産所		5		7		3	3	7
		(4)	入院施設を有しない診療所・入所施設を有しない助産所	3			20	1	1	2	42
	ロ	(1)	養護老人ホーム等	2	49		52		6	4	52
		(2)	救護施設								
		(3)	乳児院								
		(4)	障害児入所施設								
		(5)	障害者支援施設		9		9		2	1	9
	ハ	(1)	老人デイサービスセンター等				23	2	2	1	32
		(2)	更生施設								
		(3)	助産施設・保育所等	4			26	1	4	1	36
		(4)	児童発達支援センター等				1				6
		(5)	身体障害者福祉センター等	1			40			2	43
	ニ	幼稚園・特別支援学校	3			12	2	3	1	11	
7		学校等	58		1	77		28	22	27	
8		図書館等	1			5		5	1	5	
9	イ	蒸気浴場・熱気浴場				1				1	
	ロ	公衆浴場				1				1	
10		車両の停車場						1			
11		神社・寺院・教会	1			2	3	25		3	
12	イ	工場・作業場	44		9	179	6	4	1	64	
	ロ	映画・テレビスタジオ									
13	イ	自動車車庫又は駐車場				4				1	
	ロ	飛行機・回転翼機の格納庫									
14		倉庫	22		2	106	1	1	2	56	
15		前各号に該当しない事業所	13			57	1	41	7	122	
16	イ	特定用途混在対象物	5	4		90	3	23	19	131	
	ロ	一般用途混在対象物	3			16	1	2	1	12	
17		重要文化財等				8		1			
合 計			199	74	13	982	36	313	93	1,051	

3 防火管理者選任等届出状況

令和3年4月1日現在（単位：件）

防火対象物区分		項目	対象物数	選任数	消防計画	消防訓練実施回数
1	イ	映画館・観覧場	5	5	5	4
	ロ	公会堂・集会場	175	170	159	91
2	イ	キャバレー・ナイトクラブ				
	ロ	遊技場	11	10	10	20
	ハ	風俗営業等				
3	イ	料理店				
	ロ	飲食店	90	77	76	30
4		百貨店・マーケット	126	121	118	91
5	イ	旅館・ホテル	17	17	16	16
	ロ	寄宿舎・共同住宅	10	10	9	9
6	イ	(1) 病院				
		(2) 診療所				
		(3) 病院（(1)を除く）・診療所（(2)を除く）・入所施設を有する助産所	5	5	5	5
		(4) 入院施設を有しない診療所・入所施設を有しない助産所	11	10	10	9
	ロ	(1) 養護老人ホーム等	37	37	37	76
		(2) 救護施設				
		(3) 乳児院				
		(4) 障害児入所施設				
		(5) 障害者支援施設	3	3	3	12
	ハ	(1) 老人デイサービスセンター等	16	15	15	23
		(2) 更生施設				
		(3) 助産施設・保育所等	27	25	25	70
		(4) 児童発達支援センター等	1	1	1	1
		(5) 身体障害者福祉センター等	9	9	9	16
	ニ	幼稚園・特別支援学校	10	10	10	33
7		学校等	38	38	38	35
8		図書館等	8	8	8	6
9	イ	蒸気浴場・熱気浴場				
	ロ	公衆浴場	1	1	1	
10		車両の停車場	1	1	1	
11		神社・寺院・教会	30	29	28	15
12	イ	工場・作業場	25	24	24	20
	ロ	映画・テレビスタジオ				
13	イ	自動車車庫又は駐車場				
	ロ	飛行機・回転翼機の格納庫				
14		倉庫				
15		前各号に該当しない事業所	61	59	59	33
16	イ	特定用途混在対象物	138	127	126	97
	ロ	一般用途混在対象物	15	13	13	4
17		重要文化財等	4	3	3	2
合 計			875	829	810	720

※消防訓練については、令和2年度中の実施件数

4 防火管理に関する講習会実施状況

(単位：人)

開催年度	平成28年	平成29年	平成30年	令和元年	令和2年	昭和47年～令和2年
甲種防火管理新規講習修了人員数	135	129	115	114	62	4,659
甲種防火管理再講習修了人員数	22	18	19	22	16	279

5 防炎規制の状況 (150㎡以上)

令和3年4月1日現在 (単位：件)

使用状況区分		防炎防火対象物区分	防炎防火対象物等の数	1 カーテン等		2 じゅうたん等			
				イ 防炎対象物品を使用		ロ 防炎対象物品未使用	イ 防炎対象物品を使用		ロ 防炎対象物品未使用
				防炎物品	全部又は一部		防炎物品	全部又は一部	
1	イ	映画館・観覧場	8	3		5	1		7
	ロ	公会堂・集会場	202	145	11	41	44	5	147
2	イ	キャバレー・ナイトクラブ							
	ロ	遊技場	12	3		9	7		5
	ハ	風俗営業等							
3	イ	料理店							
	ロ	飲食店	208	67	25	113	29	14	163
4		百貨店・マーケット	188	105	3	79	17	4	165
5	イ	旅館・ホテル	61	48	2	1	13	1	37
6	イ	(1) 病院	3	3			2		1
		(2) 診療所							
		(3) 病院((1)を除く)・診療所((2)を除く)・入所施設を有する助産所	7	7			6		1
		(4) 入院施設を有しない診療所・入所施設を有しない助産所	49	41	1	5	16	2	30
	ロ	(1) 養護老人ホーム等	52	50	2		15	3	34
		(2) 救護施設							
		(3) 乳児院							
		(4) 障害児入所施設							
		(5) 障害者支援施設	9	9			6		3
	ハ	(1) 老人デイサービスセンター等	36	30		6	11	1	24
		(2) 更生施設							
		(3) 助産施設・保育所等	44	41	1		12		30
(4) 児童発達支援センター等		7	3		4	1	1	5	
(5) 身体障害者福祉センター等		61	51	5	4	23	3	34	
ニ	幼稚園・特別支援学校	14	13		1	2		12	
9	イ	蒸気浴場・熱気浴場	1		1		1		
12	ロ	映画・テレビスタジオ							
16	イ	特定用途混在対象物	196	121	14	59	43	7	144
工事中の建築物等									
合計			1,159	740	65	328	249	41	843

6 火災予防条例に基づく届出状況

(単位：件)

件名	平成30年度	令和元年度	令和2年度
禁止行為の解除承認申請	8	7	
防火対象物使用(変更)届	74	50	61
炉届		3	
厨房設備届		1	2
温風暖房機届		4	
給湯湯沸設備届	3	6	3
乾燥設備届	6	5	6
サウナ設備届			
ヒートポンプ冷暖房設置届			
火花を生ずる設備届			
放電加工機届			
変電設備届	6	21	14
発電設備届	4	5	3
蓄電池設備届	2	7	8
ネオン管灯設備届			
水素ガスを充てんする気球			
火災とまぎらわしい煙等届	619	827	632
煙火打上げ等届	125	132	37
催物開催届	4		
水道断減水届		15	56
道路工事届	208	190	211
露店等の開設届	75	88	3
指定洞道等届			
少量危険物貯蔵取扱届	23	24	14
少量危険物貯蔵取扱廃止届	6		19
指定可燃物貯蔵取扱届	9	16	4
指定可燃物貯蔵取扱廃止届	1		9
合計	1,173	1,401	1,082

7 町域別・建築同意事務処理状況

令和2年4月1日～令和3年3月31日 (単位：件)

工事種別	迫町	登米町	東和町	中田町	豊里町	米山町	石越町	南方町	津山町	計
新築	16	8	3	22	11	7	6	11	1	85
増築				3	1		1			5
改築										
その他	4	3	1	1	2	1		1		13
合計	20	11	4	26	14	8	7	12	1	103

8 用途別・建築同意事務処理状況

令和2年4月1日～令和3年3月31日（単位：件）

防火対象物区分		工事種別	新 築	増 築	改 築	その他	計
1	イ	映 画 館 ・ 観 覧 場					
	ロ	公 会 堂 ・ 集 会 場	1				1
2	イ	キャバレー・ナイトクラブ					
	ロ	遊 技 場					
	ハ	風 俗 営 業 等					
3	イ	料 理 店					
	ロ	飲 食 店					
4		百 貨 店 ・ マ ー ケ ッ ト				1	1
5	イ	旅 館 ・ ホ テ ル					
	ロ	寄 宿 舎 ・ 共 同 住 宅	3				3
6	イ	(1) 病 院					
		(2) 診 療 所					
		(3) 病院（(1)を除く）・診療所（(2)を除く）入所施設を有する助産所					
		(4) 入院施設を有しない診療所・入所施設を有しない助産所	1				1
	ロ	(1) 養 護 老 人 ホ ー ム 等	2	1		1	4
		(2) 救 護 施 設					
		(3) 乳 児 院					
		(4) 障 害 児 入 所 施 設					
		(5) 障 害 者 支 援 施 設					
	ハ	(1) 老人デイサービスセンター等					
		(2) 更 生 施 設					
		(3) 助 産 施 設 ・ 保 育 所 等	2				2
		(4) 児 童 発 達 支 援 セ ン タ ー 等	1				1
(5) 身 体 障 害 者 福 祉 セ ン タ ー 等			1			1	
ニ	幼 稚 園 ・ 特 別 支 援 学 校						
7		学 校 等					
8		図 書 館 等					
9	イ	蒸 気 浴 場 ・ 熱 気 浴 場					
	ロ	公 衆 浴 場					
10		車 両 の 停 車 場					
11		神 社 ・ 寺 院 ・ 教 会	1				1
12	イ	工 場 ・ 作 業 場	5	1			6
	ロ	映 画 ・ テ レ ビ ス タ ジ オ					
13	イ	自 動 車 車 庫 又 は 駐 車 場					
	ロ	飛 行 機 ・ 回 転 翼 機 の 格 納 庫					
14		倉 庫	6			1	7
15		前各号に該当しない事業所	8			5	13
16	イ	特 定 用 途 混 在 対 象 物	1				1
	ロ	一 般 用 途 混 在 対 象 物					
17		重 要 文 化 財 等					
そ の 他			54	2		5	61
合 計			85	5		13	103

9 危険物

(1) 町域別危険物製造所等の状況

令和3年4月1日現在 (単位: 件)

製造所等の別 町域別	貯蔵所						取扱所			計
	屋貯蔵内所	屋貯外タシク所	屋貯内タシク所	地貯下タシク所	移貯動タシク所	屋貯蔵外所	給油取扱所	自家用	一般取扱所	
迫町	9	6		25	18		17	7	14	89
登米町	1	1		7	8		5	1	5	27
東和町	2	4		8	10	1	4	1	5	34
中田町	4	5	3	11	23	1	11	3	16	74
豊里町	1	2	1	6	11		6	1	2	29
米山町	1	4		5	10		5		3	28
石越町		2		4	2		2		3	13
南方町	2	4	1	6	4		7	2	7	31
津山町				3	5	1	2	1	1	12
合計	20	28	5	75	91	3	59	16	56	337

※製造所等の数は、基準日時点において完成検査済証を交付し、廃止届出を受理していない施設をいう。

(2) 数量別製造所等の状況

令和3年4月1日現在 (単位: 件)

製造所等の別 区分	貯蔵所						取扱所			計
	屋貯蔵内所	屋貯外タシク所	屋貯内タシク所	地貯下タシク所	移貯動タシク所	屋貯蔵外所	給油取扱所	自家用	一般取扱所	
5倍以下	6	21	2	42	88	2	2	2	22	185
5倍を超え 10倍以下	12	3	3	16	1		1	1	15	51
10倍を超え 50倍以下	2	4		12	2	1	15	13	19	55
50倍を超え 100倍以下				5			11			16
100倍を超え 150倍以下							13			13
150倍を超え 200倍以下							10			10
200倍を超えるもの							7			7
合計	20	28	5	75	91	3	59	16	56	337

(3) 申請・届出の状況

令和2年4月1日～令和3年3月31日 (単位：件)

区分	貯蔵所						取扱所		計
	屋貯蔵	屋貯蔵	屋貯蔵	地貯蔵	移貯蔵	屋貯蔵	給油取扱所	一般取扱所	
	内所	外所	内所	下所	動所	外所			
設置許可申請		1			1			1	3
変更許可申請				1	6		6	1	14
仮使用承認申請							6		6
完成検査申請				1	7		4	1	13
予防規程認可申請							1		1
譲渡引渡届出					2				2
品名・数量・倍数変更届出	1								1
廃止届出				2	4				6
保安監督者選任解任届出	1	2		4			11	5	23
氏名等変更届出		1	1	21	27		15	13	78
軽微な変更届出				2	1		26	7	36
その他				1	1		1	1	4
仮貯蔵・仮取扱承認申請	/								
合計	2	4	1	32	49		70	29	187

(4) 権限移譲事務の処理状況

令和2年4月1日～令和3年3月31日 (単位: 件)

区分		町域別									
		迫町	登米町	東和町	中田町	豊里町	米山町	石越町	南方町	津山町	計
高保法	許可申請		1								1
	完成検査申請		1								1
	届出等	12	4	1	18	3	3	2		1	44
	立入検査										
	小計	12	6	1	18	3	3	2		1	46
液石法	許可申請										
	完成検査申請										
	保安検査申請										
	認定・認可申請	1								2	3
	届出等	19	2	4	23	6	2	4	2	3	65
	立入検査		2		1			1	1	1	6
小計	20	4	4	24	6	2	5	3	6	74	
火取法	許可等申請	3	2	4	3		2			6	20
	保安検査申請			1						1	2
	届出等	5	2	4	7					8	26
	立入検査		1	4	2		1			4	12
	小計	8	5	13	12		3			19	60
合計		40	15	18	54	9	8	7	3	26	180

※用語説明

高保法・・・高圧ガス保安法

液石法・・・液化石油ガスの保安の確保及び取引の適正化に関する法律

火取法・・・火薬類取締法

10 民間防火組織の状況

令和3年4月1日現在

クラブ名	クラブ数	クラブ員数
幼年消防クラブ	23	1,077
少年消防クラブ	6	1,086
婦人防火クラブ	32	16,764

11 講習会の実施状況

令和2年4月1日～令和3年3月31日

講習種別	実施回数	受講人員
自主防災講習会	16	565
防火講習会	4	83
その他の講習会	—	—

IV 警防・救助

- 1 消防力の状況
 - (1) 消防本部・消防署車両状況
 - (2) 消防水利の状況
- 2 消防本部・消防署車両配備一覧表
- 3 消防資機材保有状況
- 4 消防隊出場状況
- 5 消防団組織図
- 6 消防団の状況
- 7 消防団員の構成
- 8 消防団員の年齢構成
- 9 消防団員の職業構成、就業形態
- 10 消防団員の報酬等
 - (1) 報酬
 - (2) 出動手当
- 11 消防団車両の状況
- 12 消防団月別災害出動状況
- 13 消防団等指導状況

1 消防力の状況

(1) 消防本部・消防署車両状況

令和3年4月1日現在（単位：台）

車両名	所属名								計
	消防本部	消防署	東出張所	西出張所	南出張所	北出張所	津山出張所		
消防ポンプ自動車		1	1	1	1	1	1	6	
水槽付消防ポンプ自動車		2						2	
化学消防ポンプ車		1						1	
救助工作車		1						1	
高規格救急自動車		3	1	1	1	1	1	8	
資機材搬送車		4						4	
指揮車		1						1	
防災指導車		1						1	
広報連絡車	5	1	1	1	1	1	1	11	
連絡車	2							2	
合計	7	15	3	3	3	3	3	37	

(2) 消防水利の状況

令和3年4月1日現在（単位：基、箇所）

区分 町名	公設消防水利					私設消防水利	
	消火栓		貯水槽		その他	消火栓	貯水槽 (40m ³ 以上)
	地下式	地上式	40m ³ 以上	20m ³ 以上 40m ³ 未満			
迫町	126	118	198	7	6		6
登米町	30	2	73	16	2		1
東和町	19	17	152	4	4		
中田町	39	52	144	131	6		12
豊里町	22	38	93		1	2	1
米山町	19	15	77	102	4	1	
石越町	9	22	92		2		
南方町	5	16	122	3	4		9
津山町	17	3	83	7	8		
合計	286	283	1,034	270	37	3	29

2 消防本部・消防署車両配備一覧表

所属	車両種別 (車両名称)	登録番号	購入年月日	車名・車両形式等	備考
消防総務課	連絡車 (総務連絡車)	宮城502 な 85-75	平20. 5. 9	トヨタアリオ	高田商店寄贈車
	連絡車1台 計1台				
予防課	連絡車 (予防連絡車)	宮城480 い 82-67	平18. 1. 13	三菱ミニキャブ	
	連絡車1台 計1台				
警防課	広報連絡車 (とめしょうぼう31)	宮城502 ゆ 41-17	平25. 3. 14	日産セレナ	原子力防災用車両 県貸与
	広報連絡車 (とめしょうぼう32)	宮城800 せ 20-06	平19. 10. 31	ダイハツビーゴ	
	広報連絡車 (消防団広報車)	宮城880 あ 723	平21. 1. 29	日産クリッパー	日本消防協会寄贈車
	広報連絡車 (消防団広報車)	宮城880 あ 16-10	平25. 7. 25	日産クリッパー	宮石運輸寄贈車
	広報連絡車 (警防1号車)	宮城830 さ 119	平10. 6. 8	トヨタハイラックス	
	広報連絡車5台 計5台				
消防署	水槽付消防ポンプ車 (とめしょうぼう1)	宮城800 は 22-16	平25. 1. 21	日野レンジャー 水 I - B 型	CAFS装置 水槽1500ℓ 動力式ホースカー
	消防ポンプ車 (とめしょうぼう2)	宮城800 せ 39-08	平22. 3. 4	日野デュトロ C D - I 型	CAFS装置 水槽600ℓ 動力式ホースカー
	水槽付消防ポンプ車 (とめすいそう1)	宮城800 は 15-90	平20. 2. 26	日野プロフィア 水 II 型	水槽5100ℓ 乗用式ホースカー
	化学消防ポンプ車 (とめかがく1)	宮城800 は 829	平15. 2. 19	三菱ファイター I 型	水槽1700ℓ 薬液300ℓ 乗用式ホースカー
	救助工作車 (とめきゅうじょ1)	宮城800 は 17-67	平21. 12. 15	日野レンジャー II 型	クレーン2.9t 発電照明600W×4灯 ウインチ前5t・後10t
	資機材搬送車 (とめはんそう1)	宮城800 は 27-45	平28. 12. 14	日野レンジャー	
	資機材搬送車 (とめはんそう2)	宮城800 さ 99-10	平13. 8. 3	日野デュトロ	
	高規格救急車 (とめきゅうきゅう1)	宮城800 せ 75-21	平25. 3. 1	トヨタハイメディック	J A 共済寄贈車
	高規格救急車 (とめきゅうきゅう2)	宮城800 そ 28-65	平30. 10. 29	トヨタハイメディック	
	高規格救急車 (とめきゅうきゅう8)	宮城800 そ 37-87	令2. 1. 10	トヨタハイメディック	
	指揮車 (とめしき1)	宮城800 そ 292	平27. 11. 26	トヨタレジアスエース	
	多目的搬送車 (とめしょうぼう38)	宮城880 あ 22-06	平29. 1. 20	ダイハツハイゼット トラック	
	広報連絡車 (とめしょうぼう39)	宮城41 ひ 24-15	平14. 10. 29	ホンダアクティ	
	消火・通報訓練指導車 (けすぞうくん)	宮城100 す 90-74	平16. 8. 6	マツダタイタン	日本宝くじ協会寄贈車

令和3年4月1日現在

所属	車両種別 (車両名称)	登録番号	購入年月日	車名・車両形式等	備考
消防署	資機材搬送車 (ボートトレーラー)	宮城800 る 11-19	平27.11.26	ソレス F W 17	
	消防ポンプ車1台、水槽付消防ポンプ車2台、化学消防ポンプ車1台、救助工作車1台、高規格救急車3台 指揮車1台、資機材搬送車3台、多目的搬送車1台、広報連絡車1台、消火・通報訓練指導車1台 計15台				
東出張所	消防ポンプ車 (とめしょうぼう3)	宮城800 せ 62-52	平24.3.19	日野 デュトロロ C D - I 型	CAFS装置 水槽6000 動力式ホースカー
	高規格救急車 (とめきゅうきゅう3)	宮城800 せ 95-21	平27.1.19	トヨタ ハイメディック	
	広報連絡車 (とめしょうぼう33)	宮城880 あ 11-81	平26.10.21	スズキ エブリイ	
	消防ポンプ車1台、高規格救急車1台、広報連絡車1台 計3台				
西出張所	消防ポンプ車 (とめしょうぼう5)	宮城800 せ 84-99	平25.12.17	日野 デュトロロ C D - I 型	CAFS装置 水槽6000 動力式ホースカー
	高規格救急車 (とめきゅうきゅう5)	宮城800 せ 73-60	平25.1.7	トヨタ ハイメディック	ウジェスパー寄贈車
	広報連絡車 (とめしょうぼう35)	宮城880 あ 20-43	平27.12.18	ダイハツ ハイゼットカーゴ	
	消防ポンプ車1台、高規格救急車1台、広報連絡車1台 計3台				
南出張所	消防ポンプ車 (とめしょうぼう4)	宮城800 せ 37-05	平21.12.11	日野 デュトロロ C D - I 型	CAFS装置 水槽6000 動力式ホースカー
	高規格救急車 (とめきゅうきゅう4)	宮城800 せ 39-70	平22.3.25	トヨタ ハイメディック	
	広報連絡車 (とめしょうぼう34)	宮城880 あ 16-92	平26.2.19	ダイハツ ハイゼットカーゴ	
	消防ポンプ車1台、高規格救急車1台、広報連絡車1台 計3台				
北出張所	消防ポンプ車 (とめしょうぼう6)	宮城800 せ 94-36	平26.12.8	日野 デュトロロ C D - I 型	CAFS装置 水槽6000 動力式ホースカー
	高規格救急車 (とめきゅうきゅう6)	宮城800 せ 27-67	平20.9.18	トヨタ ハイメディック	
	広報連絡車 (とめしょうぼう36)	宮城880 あ 14-69	平24.11.20	三菱 ミニキャブ	
	消防ポンプ車1台、高規格救急車1台、広報連絡車1台 計3台				
津山出張所	消防ポンプ車 (とめしょうぼう7)	宮城800 そ 21-54	平29.12.13	日野 デュトロロ C D - I 型	CAFS装置 水槽6000 動力式ホースカー
	高規格救急車 (とめきゅうきゅう7)	宮城800 せ 29-70	平20.12.16	トヨタ ハイメディック	日本損害保険協会寄贈車
	広報連絡車 (とめしょうぼう37)	宮城880 あ 22-00	平29.1.13	ダイハツ ハイゼットカーゴ	
	消防ポンプ車1台、高規格救急車1台、広報連絡車1台 計3台				
総計	消防ポンプ車6台、水槽付消防ポンプ車2台、化学消防ポンプ車1台、救助工作車1台 高規格救急車8台、指揮車1台、資機材搬送車3台、多目的搬送車1台、広報連絡車11台 連絡車2台、消火・通報訓練指導車1台 総計37台				

3 消防資機材保有状況

種 別		消防署	東出張所	西出張所	南出張所	北出張所	津山出張所	計
放水器具	65ミリホース	100	40	40	40	40	40	300
	50ミリホース	110	20	20	20	20	20	210
	動力式ホースカー	2	1	1	1	1	1	7
	乗用式ホースカー	2						2
	プロジェクトガン	2						2
	ガンタイプノズル	6	2	2	2	2	2	16
	放水銃	3						3
	発泡ノズル低発泡ノズル	2						2
	ウォーターチャージャー	2						2
	背負式散水装置	35	5	5	5	5	5	60
救助器具	チタン製かぎ付はしご	2						2
	アルミ合金製三連はしご	1						1
	チタン製三連はしご	2						2
	鋼管製三連はしご	2	1	1	1	1	1	7
	空気式救助マット	1						1
	マット型空気ジャッキ	1						1
	空気式救命索発射銃	1						1
	可搬式ウィンチ	3						3
	マンホール救助器具	1						1
	車両積載発電機	6	1	1	1	1	1	11
	その他発電機	4						4
	バスケットストレッチャー	2						2
	簡易画像探査機	1						1
	工業用内視鏡	1						1
	エアータント	3						3
	救命ボートゴム製	1						1
	救命ボートアルミ製	1						1
船外機	2						2	
救命胴衣	40	6	6	6	6	6	70	
破壊器具	大型油圧式スプレッダー	1						1
	大型油圧式カッター	1						1
	油圧式ラムシリンダー	1						1
	油圧式コンビツール	1						1
	充電式油圧救助器具	1						1
	エンジンカッター	5						5
	チェンソー	9	1	1	1	1	1	14
	エアソー	1						1
	エアークッター	1						1
	削岩機	1						1
	ハンマードリル(充電式含む)	2						2
	充電式レシプロソー	1						1
	鉄線鋏	7	1	1	1	1	1	12
万能斧	13	2	2	3	2	2	24	
携帯用コンクリート破碎機	1						1	
測定器具	可燃性ガス測定器	1	1	1	1	1	1	6
	有毒性ガス測定器	1						1
	放射線測定器	17	1	1	1	1	1	22
	ポケット型線量計	31						31
	ピットゲージ	1						1
	ロープ張力計	1						1
消火薬剤	スーパーフォーム	12						12
	メガフォーム	5						5
	エクスチン	3						3
	C A F S ミラクルフォームα	7	3	3	3	3	3	22

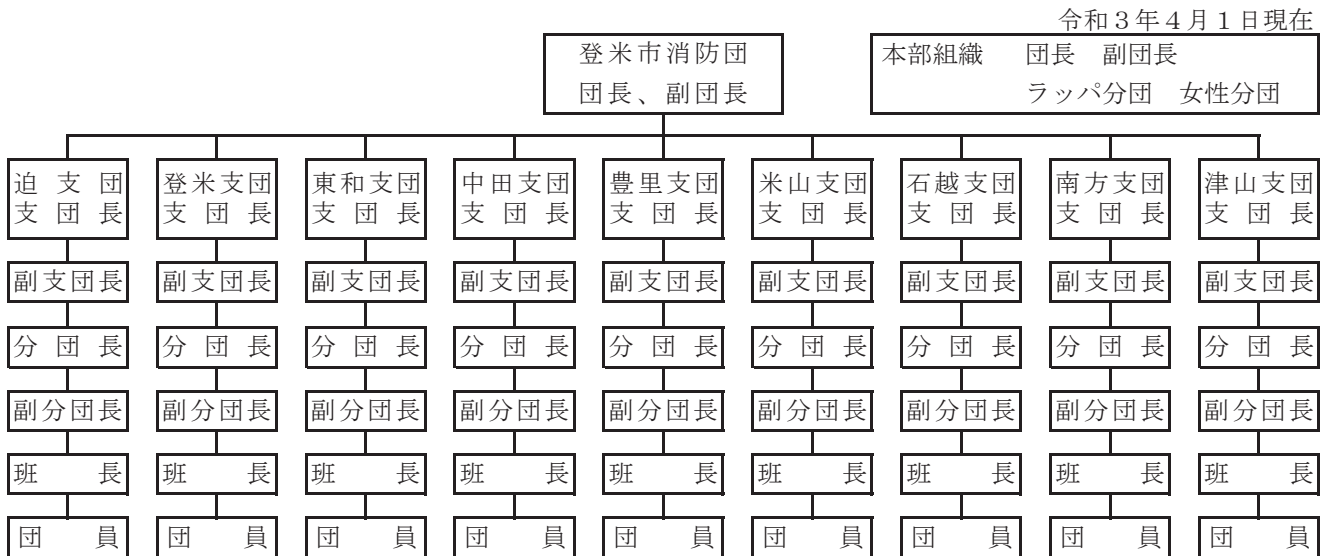
種 別	消防署	東出張所	西出張所	南出張所	北出張所	津山出張所	計	
隊員保護・特殊災害器具	陽圧式化学防護服	6					6	
	耐電用防護服（上下）	3					3	
	耐電長靴	3					3	
	耐電用手袋	3					3	
	耐電用ヘルメット	3					3	
	防毒マスク	26					3	29
	空気呼吸器	38	3	3	3	3	3	53
	空気呼吸器用ボンベ	67	6	6	6	6	6	97
	酸素呼吸器	5						5
	酸素呼吸器用ボンベ	10						10
	簡易呼吸器	2						2
	空気充填機	1						1
	送排風機	1						1
	防塵マスク	42	10	10	10	10	10	92
	除染シャワー	1						1
	除染噴霧器	1						1
ステンレス密閉容器	1						1	
林野火災用器具	組立水槽（5 m ³ ）	2					2	
	下刈鎌	19				3	22	
	ナタ	61				2	63	
	スコップ	49				7	56	
	唐ぐわ	24				2	26	
油処理剤	油吸着マット	598	50	50	50	50	848	
	ゲル化剤（6 kg入）	2					2	
	路面油吸着剤	15	3	3	3	3	30	
	水面油吸着剤	300					300	
	用水路用フェンス(1m)	77					77	
救急資機材	気道確保用資機材	3	1	1	1	1	1	8
	半自動式除細動器	3	1	1	1	1	1	8
	AED除細動器	2	1	1	1	1	1	7
	輸液用資機材	3	1	1	1	1	1	8
	パルスオキシメーター	5	1	1	1	1	1	10
	人工呼吸器（ポータブル）	3	1	1	1	1	1	8
	耐振動血圧計	4	2	2	2	2	2	14
	リングカッター	3	1	1	1	1	1	8
	喉頭鏡	4	1	1	1	1	1	9
	吸引器（ポータブル）	3	1	1	1	1	1	8
	聴診器	7	3	3	3	3	3	22
	検眼ライト	3	1	1	1	1	1	8
	患者監視装置	3	1	1	1	1	1	8
	アンビュバック	12	4	4	4	4	4	32
	酸素ボンベ	46	4	4	4	4	4	66
	外傷模型キット	1						1
	スクープストレッチャー	5	1	1	1	1	1	10
	心肺蘇生訓練人形	17						17
	救急隊員訓練人形	3						3
	AEDトレーニングシステム	18						18
	鼓膜体温計	3	1	1	1	1	1	8
	滅菌装置	1						1
	人工呼吸器（定置式）	3	1	1	1	1	1	8
	吸引器（定置式）	3	1	1	1	1	1	8
	バックボード	9	1	1	2	1	1	15
	ショートボード	1						1
気道管理トレーナー	1						1	

4 消防隊出場状況

令和2年1月1日～令和2年12月31日

種別	項目	出場件数(件)	出場車両(台)							出場人員(人)				
			ポンプ車	水槽付車	化学車	救助工作車	救急車	指揮車	その他車両	計	消防隊員	救助隊員	救急隊員	計
火災	建物	11	27	18	2		9	3	5	64	176	46	27	249
	林野	1	2	2			1	1		6	15	4	3	22
	車両	2	4	4			2	1	1	12	21	9	6	36
	その他	15	24	19	1		1	1	6	52	138	47	3	188
	小計	29	57	43	3		13	6	12	134	350	106	39	495
救助	火災建物													
	火災建物以外													
	交通事故	28	16	5	10	28	38	2	1	100	90	137	114	341
	水難事故	2	2			2	2	1	1	8	10	8	6	24
	自然災害													
	機械の事故	2	2			2	2			6	5	10	6	21
	建物等の事故													
	ガス酸欠事故													
	破裂事故													
	その他の事故	6	2	1	3	5	6		1	18	18	22	18	58
小計	38	22	6	13	37	48	3	3	132	123	177	144	444	
警戒・その他	警戒・ガス													
	警戒・危険物	35	20	10	8				4	42	108	9		117
	警戒・その他	2	2							2	6			6
	調査・怪煙(炎)	17	15	2						17	53			53
	調査・誤認誤報	3	6	5	1		2	1		15	41	16	6	63
	調査・その他	10	10							10	31			31
	その他・救急応援	103	63	16	24			9	6	118	308			308
	その他・その他	5	6	5		2	3	3	6	25	55	22	10	87
	小計	175	122	38	33	2	5	13	16	229	602	47	16	665
風水害	風水害	9	6	2	1				2	11	32			32
	台風													
	豪雨													
	豪雪													
	洪水													
	地震													
	風水害・その他													
	その他													
小計	9	6	2	1				2	11	32			32	
合計	251	207	89	50	39	66	22	33	506	1,107	330	199	1,636	

5 消防団組織図



6 消防団の状況

令和3年4月1日現在（単位：団、班、人、歳）

	団数	分団数	班数	団員数（内女性団員）	平均年齢（内女性団員）
本部	1	2	6	87 (35)	49.4 (49.2)
迫支団		15	31	189	45.6
登米支団		4	8	59	46.1
東和支団		8	25	125	47.1
中田支団		12	36	231	45.5
豊里支団		7	24	124	45.7
米山支団		9	27	180	48.1
石越支団		4	16	63 (1)	44.6 (42.0)
南方支団		7	26	124	46.2
津山支団		5	12	130	45.0
合計	1	73	211	1,312 (36)	46.3 (49.0)

7 消防団員の構成

令和3年4月1日現在（単位：人）

	団長	副団長	支団長	副支団長	分団長	副分団長	班長	団員	計
本部	1	2			2	5	15	62	87
迫支団			1	3	17	14	30	124	189
登米支団			1	2	5	4	7	40	59
東和支団			1	3	9	6	22	84	125
中田支団			1	4	13	12	35	166	231
豊里支団			1	2	8	7	23	83	124
米山支団			1	2	10	8	25	134	180
石越支団			1	2	5	4	15	36	63
南方支団			1	2	7	7	23	84	124
津山支団			1	2	6	6	12	103	130
合計	1	2	9	22	82	73	207	916	1,312

8 消防団員の年齢構成

令和3年4月1日現在（単位：人）

20歳以下	21歳～30歳	31歳～40歳	41歳～50歳	51歳～60歳	61歳以上	合計
1	66	314	479	355	97	1,312

9 消防団員の職業構成、就業形態

令和3年4月1日現在（単位：人）

職業構成 就業形態	職業構成別団員数						就業形態別団員数					
	都道府県職員	市町村職員	公務員 特殊法に 準ずる 職員	郵政	その他	計	被雇用者	自営業	家族従事者	学生	その他	計
本部・支団												
本部		3	8		76	87	62	16	1	1	7	87
迫支団	1		11	3	174	189	145	32	10		2	189
登米支団	1		8	1	49	59	38	21				59
東和支団		10	4	1	110	125	96	24			5	125
中田支団			9	2	220	231	181	36	8		6	231
豊里支団		1	6		117	124	88	26	10			124
米山支団		2	11	1	166	180	139	35	5		1	180
石越支団		1	10	1	51	63	47	16				63
南方支団	2		7		115	124	103	18	2		1	124
津山支団			8		122	130	106	17	4		3	130
合計	4	17	82	9	1,200	1,312	1,005	241	40	1	25	1,312

10 消防団員の報酬等

(1) 報酬

令和3年4月1日現在（単位：円）

階級	団長	副団長	支団長	副支団長	分団長	副分団長	班長	団員
金額（年額）	164,200	140,000	136,000	107,800	75,700	53,800	44,900	28,000

(2) 出動手当

令和3年4月1日現在（単位：円）

区分	火災	警戒	水防	訓練	その他	特別訓練	会議等	整備点検手当（1回）
金額（1回）	3,700	3,700	3,700	3,700	3,200	8,000	1,800	1,500

11 消防団車両の状況

令和3年4月1日現在（単位：台、箇所）

	ポンプ車	小型動力ポンプ（内積載車）	ポンプ置場（内詰所併設）
迫支団	2	29 (25)	31
登米支団	1	7 (7)	8 (6)
東和支団	3	15 (15)	18 (6)
中田支団		35 (35)	35 (5)
豊里支団	1	17 (17)	18
米山支団	2	23 (23)	25 (2)
石越支団	1	15 (15)	16 (2)
南方支団	1	23 (23)	24
津山支団		12 (12)	12 (11)
合計	11	176 (172)	187 (32)

12 消防団月別災害出動状況

令和2年1月1日～令和2年12月31日

		1月	2月	3月	4月	5月	6月	7月	8月	9月	10月	11月	12月	計
迫支団	出動回数	1	1		1							1		4
	出動人員	12	15		46							33		106
	放水回数											1		1
登米支団	出動回数												1	1
	出動人員												29	29
	放水回数											1		1
東和支団	出動回数						1			1				2
	出動人員						52			24				76
	放水回数						1							1
中田支団	出動回数			2			1							3
	出動人員			41			59							100
	放水回数													
豊里支団	出動回数			1		1	1							3
	出動人員			47		8	2							57
	放水回数													
米山支団	出動回数			1			1							2
	出動人員			32			16							48
	放水回数													
石越支団	出動回数			2	1							2		5
	出動人員			42	22							59		123
	放水回数			1								2		3
南方支団	出動回数			1			1							2
	出動人員			8			7							15
	放水回数													
津山支団	出動回数													
	出動人員													
	放水回数													
合 計	出動回数	1	1	7	2	1	5			1		3	1	22
	出動人員	12	15	170	68	8	136			24		92	29	554
	放水回数			1			1					3	1	6

13 消防団等指導状況

令和2年1月1日～令和2年12月31日 (単位：回、人)

		規律訓練	ポンプ操法	その他	計	受講人員数
迫 町	消防団			3	3	99
	婦防ク			1	1	10
登米町	消防団			2	2	78
	婦防ク			2	2	45
東和町	消防団			1	1	50
	婦防ク			1	1	10
中田町	消防団			4	4	154
	婦防ク					
豊里町	消防団			3	3	43
	婦防ク			1	1	26
米山町	消防団					
	婦防ク					
石越町	消防団					
	婦防ク					
南方町	消防団			10	10	257
	婦防ク					
津山町	消防団			1	1	54
	婦防ク					
登米市全体	消防団	2		4	6	277
合 計	消防団	2		28	30	1,012
	婦防ク			5	5	91

V 火災

- 1 火災状況総括表
 - (1) 月別火災発生件数及び損害額等
 - (2) 出火原因
- 2 町域別火災発生状況
- 3 時間帯別出火状況
- 4 初期消火状況
- 5 火災発生件数
- 6 火災損害額

1 火災状況総括表

(1) 月別火災発生件数及び損害額等

令和2年1月1日～令和2年12月31日

区分 月別	火災件数					焼損面積			火災損害額 (千円)	焼損棟数	り災世帯数
	建物	林野	車両	その他	計	建物		林野(a)			
						床面積(m ²)	表面積(m ²)				
1月	1				1				32	1	
2月				1	1						
3月	4			5	9	812	25		8,748	6	3
4月				2	2						
5月				2	2				225		
6月	3	1	1	1	6	600		1	14,842	5	3
7月											
8月				1	1				1		
9月	1			2	3				50	1	1
10月											
11月	2			1	3	219			4,006	3	1
12月			1		1				2,471		
合計	11	1	2	15	29	1,631	25	1	30,375	16	8

(2) 出火原因

(単位：件)

原因 年	たばこ	こころ	風呂・かまど	ストーブ	こたつ	ボイラー	煙突・煙道	排気管	電気装置・機器	電灯等の配線	火遊び	マッチ等	たき火	灯火	衝突の火花	火入れ	放火	放火の疑い	その他	不明・調査中	合計
令和2年		2						2				4			5	3	2	8	3	29	
令和元年	2		3	1	1		1	2	1			7		1	3		1	10	4	37	

2 町域別火災発生状況

令和2年1月1日～令和2年12月31日

区 分	件 数	損害額 (千円)	焼損面積 焼損台数	死 者	負傷者	り 災 世帯数	り 災 人 員	
迫 町	建 物	2	52	m ²		1	2	
	林 野			a				
	車 両			台				
	その他	3	30	184 m ²				
	小 計	5	82			1	2	
(元年)	6	5,246			2	3		
登米町	建 物			m ²				
	林 野			a				
	車 両	1	2,461	1 台				
	その他		10	9 m ²				
	小 計	1	2,471					
(元年)	4	5,094			2	8		
東和町	建 物	1	9,713	600 m ²		1	1	
	林 野			a				
	車 両			台				
	その他	1		m ²				
	小 計	2	9,713			1	1	
(元年)	2							
中田町	建 物	3	1,087	94 m ²		3	5	
	林 野			a				
	車 両			台				
	その他			238 m ²				
	小 計	3	1,087			3	5	
(元年)	7	13,851		1	2	3	6	
豊里町	建 物	2	10,137	429 m ²		2	6	
	林 野			a				
	車 両	1	800	1 台				
	その他	1		55 m ²				
	小 計	4	10,937			2	6	
(元年)	2	5,446			3	7		
米山町	建 物			m ²				
	林 野	1		1 a				
	車 両			台				
	その他	3	2	1,439 m ²	1			
	小 計	4	2		1			
(元年)	4	295			1	2		
石越町	建 物	3	5,858	533 m ²		1	3	
	林 野			a				
	車 両			台				
	その他	3		18,206 m ²				
	小 計	6	5,858			1	3	
(元年)	5	43,094		1	2	6		
南方町	建 物			m ²				
	林 野			a				
	車 両			台				
	その他	2		1,436 m ²				
	小 計	2						
(元年)	4	26,176			6	13		
津山町	建 物			m ²				
	林 野			a				
	車 両			台				
	その他	2	225	5 m ²				
	小 計	2	225					
(元年)	3	356						
総 計	建 物	11	26,847	1,656 m ²		1	17	
	林 野	1		1 a				
	車 両	2	3,261	2 台				
	その他	15	267	21,572 m ²	1			
	合 計	29	30,375		1	1	8	17
	(元年)	37	99,558		2	5	19	45

3 時間帯別出火状況

(単位：件)

時間 年	0～2	2～4	4～6	6～8	8～10	10～12	12～14	14～16	16～18	18～20	20～22	22～24	合 計
令和2年	2	0	1	1	2	6	3	6	3	2	1	0	27
令和元年	0	0	0	2	5	6	6	7	2	4	2	3	37

※令和2年出火時刻不明2件あり

4 初期消火状況

(単位：件)

器具別 年	消火器	水バケツ	火叩き	水道水	その他	消火なし
令和2年	8	0	1	6	6	8
令和元年	9	0	0	13	3	12

5 火災発生件数

(単位：件)

種別 年	建 物	林 野	車 両	その他	合 計
令和2年	11	1	2	15	29
令和元年	16		7	14	37
平成30年	18		2	19	39
平成29年	16	1	5	23	45
平成28年	13	1	4	16	34

6 火災損害額

(単位：千円)

平成28年	平成29年	平成30年	令和元年	令和2年
46,734	54,407	92,827	99,558	30,375

VI 救 急

- 1 月別救急出場状況
- 2 救急統計総括表
- 3 年齢別搬送状況
- 4 地域別収容状況
 - (1) 事故種別状況
 - (2) 傷病程度別状況
- 5 救急隊員の行った応急処置
- 6 特定行為実施状況及び蘇生状況
 - (1) 特定行為及び検証実施状況
 - (2) 心肺停止者の蘇生状況
- 7 小児科救急収容状況
 - (1) 収容先状況
 - (2) 管外収容先状況
- 8 産科救急収容状況
 - (1) 事故種別
 - (2) 管外収容先状況
- 9 軽症者搬送数とその割合
- 10 不搬送理由別状況
- 11 転院搬送者数とその割合
- 12 収容所要時間別搬送状況
- 13 曜日別出場状況
- 14 時間別出場状況
- 15 現場到着所要時間状況
- 16 応急手当普及啓発状況（講習会開催状況）

1 月別救急出場状況

令和2年1月1日～令和2年12月31日

事故種別	月 内 訳	1月	2月	3月	4月	5月	6月	7月	8月	9月	10月	11月	12月	計
		火 災	出場件数	1		3			4			1		2
	取扱件数													
	搬送人員													
自然災害	出場件数													
	取扱件数													
	搬送人員													
水 難	出場件数			1		2								3
	取扱件数					1								1
	搬送人員					1								1
交通事故	出場件数	14	15	11	13	20	14	11	15	17	19	18	22	189
	取扱件数	9	10	7	11	17	9	10	12	11	14	7	14	131
	搬送人員	9	12	7	11	18	10	11	13	12	15	7	15	140
労働災害	出場件数	1	3	2	2	2	3	1	9	6	2	1	3	35
	取扱件数	1	3	2	1	2	3	1	9	6	1	1	3	33
	搬送人員	1	3	2	1	2	3	1	9	6	1	1	3	33
運動競技	出場件数	1							4					5
	取扱件数	1							4					5
	搬送人員	1							4					5
一般負傷	出場件数	41	30	27	22	33	32	35	38	31	36	36	48	409
	取扱件数	36	29	24	20	31	29	31	36	24	33	33	41	367
	搬送人員	36	29	24	20	31	29	31	36	24	33	33	41	367
加 害	出場件数	1	1		1	1			2					6
	取扱件数	1	1						1					3
	搬送人員	1	1						1					3
自損行為	出場件数	1	3	4	2	4	4	3	1	4	4	5	9	44
	取扱件数	1	3	4	1	4	2	2	1	2	3	4	5	32
	搬送人員	1	3	4	1	4	2	2	1	2	3	4	5	32
急 病	出場件数	199	170	170	135	145	161	154	201	177	178	188	192	2,070
	取扱件数	177	154	146	122	133	140	135	179	157	165	165	178	1,851
	搬送人員	177	154	146	122	133	140	135	179	157	165	165	178	1,851
そ の 他	出場件数	42	37	40	25	22	43	43	45	27	42	29	31	426
	取扱件数	39	37	36	24	22	39	41	44	25	40	28	30	405
	搬送人員	39	37	36	24	22	39	41	44	25	40	28	30	405
不 搬 送		36	22	39	21	19	39	27	29	38	25	41	35	371
合 計	出場件数	301	259	258	200	229	261	247	315	263	281	279	306	3,199
	取扱件数	265	237	219	179	210	222	220	286	225	256	238	271	2,828
	搬送人員	265	239	219	179	211	223	221	287	226	257	238	272	2,837

2 救急統計総括表

町	事故種別 年	合 計		増減 件数	前年 総対比	火 災		自然災害		水 難		交通事故	
		件数	人員			件数	人員	件数	人員	件数	人員	件数	人員
		件数	人員			件数	人員	件数	人員	件数	人員	件数	人員
迫 町	令和 2年	1,013	916	△ 62	31.7%	2						49	38
	令和 元年	1,075	967			2						46	38
登米町	令和 2年	194	181	△ 21	6.1%	1						16	11
	令和 元年	215	194			3		1		1		18	15
東和町	令和 2年	301	246	△ 66	9.4%	1						11	10
	令和 元年	367	302							2	1	15	14
中田町	令和 2年	583	513	△ 43	18.2%	2						46	33
	令和 元年	626	550			4						47	43
豊里町	令和 2年	255	224	△ 38	8.0%	2				2		9	3
	令和 元年	293	270			2		1				11	10
米山町	令和 2年	284	247	△ 24	8.9%	1						19	12
	令和 元年	308	278			2						15	14
石越町	令和 2年	152	126	△ 36	4.8%	3						10	6
	令和 元年	188	166			2						5	5
南方町	令和 2年	291	266	△ 94	9.1%					1	1	26	24
	令和 元年	385	345			2						37	30
津山町	令和 2年	123	116	△ 19	3.8%							1	1
	令和 元年	142	128			3		2	1			4	3
管 外	令和 2年	3	2	△ 7	0.1%							2	2
	令和 元年	10	6									6	2
合 計	令和 2年	3,199	2,837	△ 410	100.0%	12				3	1	189	140
	令和 元年	3,609	3,206			20		4	1	3	1	204	174

(注) 総対比については、端数処理（四捨五入）のため合計が一致しない場合がある

令和2年1月1日～令和2年12月31日

労働災害		運動競技		一般負傷		加 害		自損行為		急 病		そ の 他	
件数	人員	件数	人員	件数	人員	件数	人員	件数	人員	件数	人員	件数	人員
12	11			118	106	5	3	8	6	545	485	274	267
6	6	7	7	105	97	1	1	13	6	611	535	284	277
3	3			28	27			1	1	133	127	12	12
1	1	3	3	29	27	2	2	1	1	141	131	15	14
1	1			41	35			4	2	213	169	30	29
3	3	4	4	42	38			4	3	255	199	42	40
11	10			70	64	1		24	17	399	363	30	26
11	12	1	1	73	69	2		10	9	455	397	23	19
3	3			26	21			2	2	165	151	46	44
2	2	1		28	24	1	1	1		179	166	67	67
				46	40			3	3	200	179	15	13
1	1	1	1	41	37	1		5	3	216	197	26	25
		1	1	28	25					105	91	5	3
		1	1	25	23	2		3	2	133	120	17	15
2	2			34	32			2	1	213	195	13	11
4	4			42	36	1		2	1	271	249	26	25
3	3	4	4	18	17					97	91		
3	3			21	18			1	1	107	102	1	
												1	
										1	1	3	3
35	33	5	5	409	367	6	3	44	32	2,070	1,851	426	405
31	32	18	17	406	369	10	4	40	26	2,369	2,097	504	485

3 年齢別搬送状況

令和2年1月1日～令和2年12月31日（単位：人）

区分	事故種別 程度	火災	自然 災害	水難	交通 事故	労働 災害	運動 競技	一般 負傷	加害	自損 行為	急病	その他	計
		新生児	死亡										
	重症												
	中等症												
	軽症										1		1
	その他												
	小計										1		1
乳幼児	死亡												
	重症							1					1
	中等症				1			6			11	4	22
	軽症				1			7			35		43
	その他												
	小計				2			14			46	4	66
少年	死亡									1			1
	重症										2		2
	中等症				2			1			10		13
	軽症				12		5	5			13		35
	その他												
	小計				14		5	6		1	25		51
成人	死亡							2		2	10		14
	重症				6	3		6		2	36	21	74
	中等症				28	9		21		16	182	61	317
	軽症				48	12		23	1	8	176	8	276
	その他												
	小計				82	24		52	1	28	404	90	681
高齢者	死亡			1	1			9		1	55	1	68
	重症				2	3		40	1	1	233	81	361
	中等症				15	4		145			758	204	1,126
	軽症				24	2		101	1	1	329	25	483
	その他												
	小計			1	42	9		295	2	3	1,375	311	2,038
総計	死亡			1	1			11		4	65	1	83
	重症				8	6		47	1	3	271	102	438
	中等症				46	13		173		16	961	269	1,478
	軽症				85	14	5	136	2	9	554	33	838
	その他												
	合計			1	140	33	5	367	3	32	1,851	405	2,837

備考 新生児－28日未満 乳幼児－28日以上7歳未満 少年－7歳以上18歳未満

成人－18歳以上65歳未満 高齢者－65歳以上

死亡－初診時死亡が確認されたもの 重症－三週間以上の入院加療を要するもの

中等症－傷病の程度が重症又は軽症以外のもの 軽症－入院を要しないもの

その他－医師の診断が無いもの等

4 地域別収容状況

(1) 事故種別状況

令和2年1月1日～令和2年12月31日(単位:人)

事故種別 収容先		火	自然	水	交通	労働	運動	一般	加	自	急	そ	計
		災	災害	難	事故	災害	競技	負傷	害	損行為	病	の他	
登米市民病院	登米市民病院			1	108	21	2	268	2	13	982	44	1,441
	米谷病院							8			107	1	116
	豊里病院				6	2	2	16		1	94	1	122
市立病院小計				1	114	23	4	292	2	14	1,183	46	1,679
登米診療所	登米診療所												
	よねやま診療所										1		1
	私立診療所					1					14		15
市立病院以外小計						1					15		16
登米市				1	114	24	4	292	2	14	1,198	46	1,695
栗原市					5	1		15			133	50	204
石巻地区					13	5	1	46	1	15	399	202	682
大崎地区					3	1		10		3	99	77	193
気仙沼地区					3						1	1	5
その他県内					2	2		4			18	27	53
県外											3	2	5
合計				1	140	33	5	367	3	32	1,851	405	2,837

(2) 傷病程度別状況

令和2年1月1日～令和2年12月31日(単位:人)

傷病程度 収容先		死	重	中	軽	そ	計
		亡	症	等	症	の他	
登米市民病院	登米市民病院	62	153	686	540		1,441
	米谷病院	12	14	57	33		116
	豊里病院	4	13	52	53		122
市立病院小計		78	180	795	626		1,679
登米診療所	登米診療所						
	よねやま診療所		1				1
	私立診療所			1	14		15
市立病院以外小計			1	1	14		16
登米市		78	181	796	640		1,695
栗原市		3	68	92	41		204
石巻地区		2	127	429	124		682
大崎地区			45	124	24		193
気仙沼地区				2	3		5
その他県内			17	32	4		53
県外				3	2		5
合計		83	438	1,478	838		2,837

5 救急隊員の行った応急処置

(医療機関へ搬送するまでの間に救急隊員が行った応急処置件数)

処置項目	種別	程度	応急処置対象人員	止血	固定	人工呼吸	心臓マッサージ		心肺蘇生		酸素吸入	気道確保				保温	被覆	
							うち自動	うち自動	うち自動	うち自動		※1	※2	※3	※4			
急病	死亡		65			2	1		62	29	62	63			29			
	重症		271	1	1	6			17	6	131	29		1	11		9	5
	中等症		961	1	2	1					166	12					11	1
	軽症		554	15							19						5	3
	その他																	
	小計		1,851	17	3	9	1			79	35	378	104		1	40		25
交通事故	死亡		1	1					1		1	1			1			
	重症		8	1	5	1					5	1					3	3
	中等症		46	5	27						3						2	9
	軽症		85	5	30						1						2	14
	その他																	
	小計		140	12	62	1			1		10	2			1		7	26
一般負傷	死亡		11						11	5	11	11		1	3	1		
	重症		47	6	3	1			6	3	10	9		1	2			6
	中等症		173	14	21						24	5					4	26
	軽症		136	22	5						8	1					1	39
	その他																	
	小計		367	42	29	1			17	8	53	26		2	5	1	5	71
その他	死亡		6						5	3	5	6			2			
	重症		112	3	5				3	2	59	5			1		3	3
	中等症		298	5	2						81	1					1	8
	軽症		63	5	1						9							8
	その他																	
	小計		479	13	8				8	5	154	12			3		4	19
総計	死亡		83	1		2	1		79	37	79	81		1	35	1		
	重症		438	11	14	8			26	11	205	44		2	14		15	17
	中等症		1,478	25	52	1					274	18					18	44
	軽症		838	47	36						37	1					8	64
	その他																	
	合計		2,837	84	102	11	1		105	48	595	144		3	49	1	41	125

※1 経鼻エアウェイを使用して気道確保を行った件数を内数として記載

※2 喉頭鏡・鉗子により異物除去を行った件数を内数として記載

※3 救急救命士がラリングアルマスク等を使用して気道確保を行った件数を内数として記載

※4 救急救命士が気管挿管で気道確保を行った件数を内数として記載

令和2年1月1日～令和2年12月31日

在宅療法継続				除細動	静脈路確保CPA前	静脈路確保CPA後	アドレナリン投与	ブドウ糖投与	血糖測定	エピペン投与	その他の処置	血圧測定	心音呼吸音の聴取 (聴診器)	血中酸素	飽和度の測定	心電図	計
	※5	※6	※7														
4		1	3	3		22	21				5	2	19	4	62	332	
11	3	2	6	2	7	8	7		12		251	255	90	256	256	1,354	
41	3	7	31		8			1	32		951	950	246	959	874	4,256	
6			6		1			1	5		547	524	77	552	439	2,194	
62	6	10	46	5	16	30	28	2	49		1,754	1,731	432	1,771	1,631	8,136	
													1		1	6	
					3						7	8	6	8	8	59	
					1						42	45	16	46	27	223	
											82	85	24	85	42	370	
					4						131	138	47	139	78	658	
						4	4				2	1	3	1	10	58	
					1	1	1				37	41	5	41	35	202	
2			2		3				2		168	170	26	172	111	748	
					1						132	130	12	133	71	555	
2			2		4	5	5		2		339	342	46	347	227	1,563	
1			1			2	2				1	1	1	1	6	31	
				1	1	1					105	110	22	110	99	530	
2	1		1		1				1		288	294	60	298	262	1,304	
					1						62	63	3	63	38	253	
3	1		2	1	3	3	2		1		456	468	86	472	405	2,118	
5		1	4	3		28	27				8	4	24	6	79	427	
11	3	2	6	3	11	10	8		12		400	414	123	415	398	2,145	
45	4	7	34		13			1	35		1,449	1,459	348	1,475	1,274	6,531	
6			6		3			1	5		823	802	116	833	590	3,372	
67	7	10	50	6	27	38	35	2	52		2,680	2,679	611	2,729	2,341	12,475	

※5 在宅中心静脈栄養管理、在宅化学療法等により点滴が施されている傷病者に対して応急処置等を行った件数を内数として記載

※6 気管切開孔または尿管ろう・人工肛門等の外ろうが施されている傷病者に対して応急処置を行った件数を内数として記載

※7 ※5・※6以外の傷病者に対して応急処置等を行った件数を内数として記載

6 特定行為実施状況及び蘇生状況

(1) 特定行為及び検証実施状況

(単位：件)

年		平成28年	平成29年	平成30年	令和元年	令和2年
項目						
気道確保		54(0)	60(1)	66(1)	64(1)	50(1)
I V	C P A 前	3	3	18	26	27
	C P A 後	21	37	42	50	38
薬投	アドレナリン	9	17	29	47	35
	ブドウ糖	2	1	7	8	2
検証数		18	13	23	21	21
指示要請数		83(6)	111(15)	123(13)	153(19)	128(16)

(注) 1 薬剤投与は平成19年3月19日に登米市MC協議会から承認を得る

2 気道確保の()は気管挿管数

3 指示要請数の()は契約病院以外

(2) 心肺停止者の蘇生状況

(単位：人)

年		平成28年	平成29年	平成30年	令和元年	令和2年
項目						
搬送心肺停止者		112	124	124	130	106
心原性心肺停止者		81	87	91	94	75
心拍再開		9(11.1%)	6(6.9%)	5(5.5%)	4(4.3%)	3(4%)
7日後生存		5(6.1%)	2(2.3%)	4(4.4%)	3(3.2%)	1(1.3%)
1ヶ月後生存		4(4.9%)	1(1.1%)	2(2.2%)	2(2.1%)	1(1.3%)

(注) 表中の(%)は、心原性心肺停止者に対する割合を表したものである

7 小児科救急収容状況

(1) 収容先状況

(単位：人)

年		平成28年	平成29年	平成30年	令和元年	令和2年
項目						
管内収容		12	16	16	18	14
管外収容		113	112	103	113	53
合計		125	128	119	131	67

(2) 管外収容先状況

令和2年1月1日～令和2年12月31日 (単位：人)

石巻赤十字 病 院	大崎市民 病 院	県立こども 病 院	くりはら 耳 鼻 科	栗原中央病院	も の う ファミリー クリニック	合 計
48	1	1	1	1	1	53

8 産科救急収容状況

(1) 事故種別

令和2年1月1日～令和2年12月31日

事故種別	転院	急病	その他	合計
件数(管外収容)	1	9	0	10

(2) 管外収容先状況

(単位：人)

石巻赤十字病院	大崎市民病院	わんや産婦人科	仙台市立病院	合計
3	5	1	1	10

9 軽症者搬送数とその割合

(単位：人)

項目	年	平成28年	平成29年	平成30年	令和元年	令和2年
軽症者搬送者数		914	950	1,069	988	838
搬送割合(%)		30.4	32.1	34.1	30.8	29.5

10 不搬送理由別状況

令和2年1月1日～令和2年12月31日 (単位：人)

緊急性無し	傷病者無し	拒否	酩酊	死亡	現場処置	誤報 いたずら	その他	合計
9	25	7	6	68	246	2	8	371

11 転院搬送者数とその割合

(単位：人)

項目	年	平成28年	平成29年	平成30年	令和元年	令和2年
転院搬送者数		509	485	472	481	405
搬送割合(%)		16.9	16.4	15.1	15.0	14.3

12 収容所要時間別搬送状況

令和2年1月1日～令和2年12月31日 (単位：人)

事故種別	所要時間	覚知から医療機関等に収容するために要した時間別人員													
		10分未満		10～20分		20～30分		30～60分		60～120分		120分以上		計	
		管外		管外		管外		管外		管外		管外		管外	
急病			21		304	12	1,261	421	261	216	4	4	1,851	653	
交通事故			1		14		100	10	24	15	1	1	140	26	
一般負傷			3		46	2	282	49	36	24			367	75	
上記以外			16	1	35	14	358	305	66	64	4	4	479	388	
合計			41	1	399	28	2,001	785	387	319	9	9	2,837	1,142	

13 曜日別出場状況

令和2年1月1日～令和2年12月31日（単位：件）

事故種別 \ 曜日	日	月	火	水	木	金	土	計
急病	308	317	283	292	314	281	275	2,070
交通事故	19	32	41	22	32	20	23	189
一般負傷	59	54	65	45	48	68	70	409
転院搬送	30	65	56	59	75	71	50	406
上記以外	10	22	17	19	13	19	25	125
合計	426	490	462	437	482	459	443	3,199

14 時間別出場状況

（単位：件）

時間年	0～2	2～4	4～6	6～8	8～10	10～12	12～14	14～16	16～18	18～20	20～22	22～24	合計
令和2年	122	93	125	239	410	416	396	327	334	293	267	177	3,199
令和元年	128	116	133	280	488	463	410	404	416	326	277	168	3,609

15 現場到着所要時間状況

（単位：件）

年 \ 分	3分未満	3～5分	5～10分	10～20分	20分以上	合計
令和2年	51	428	1,719	962	39	3,199
令和元年	91	596	1,955	937	30	3,609

令和2年現場到着所要平均時間8.8分

16 応急手当普及啓発状況（講習会開催状況）

講習種別 \ 年	平成28年		平成29年		平成30年		令和元年		令和2年	
	回数	人員	回数	人員	回数	人員	回数	人員	回数	人員
救急講習	145	4,070	159	4,240	167	4,457	170	4,851	44	1,078
普通救命講習Ⅰ	48	1,116	54	1,137	64	1,366	47	1,150	18	504
上級救命講習			1	14	1	10				
普及員講習	1	4	1	13	1	19	1	14		
救命入門コース	1	22	1	12			1	38		
合計	195	5,212	216	5,416	233	5,852	219	6,053	62	1,582

- (注) 1 普通救命講習Ⅰとは、自動体外式除細動器、心肺蘇生法、大出血時の止血法の講習（講習時間3時間）をいう。
 2 上級救命講習とは、普通救命講習Ⅰの内容に実技、筆記試験、傷病者管理、外傷の手当、搬送法を加えた講習（講習時間8時間）をいう。
 3 普及員講習とは、上級救命講習の内容に解剖生理、応急手当指導要領を加えた講習（講習時間24時間）をいう。
 4 救命入門コースとは、小学校中高学年からを対象とし、心肺蘇生法、自動体外式除細動器（AED）の使用法に特化した講習をいう。（講習時間1時間30分）

VII 通信・管制

- 1 通信施設の状況
- 2 指令センター総合情報システム機器概要
- 3 災害・覚知別受付状況
- 4 電話別受付統計（災害受付以外）
- 5 気象観測総括（消防本部観測）
- 6 防災気象情報等（当管内発表関連）

1 通信施設の状況

令和3年4月1日現在

区分		設置先	消 防 本 部	登 米 市 消 防 署						合 計
				本 署	東 出 張 所	西 出 張 所	南 出 張 所	北 出 張 所	津 山 出 張 所	
有 線 回 線	1 1 9 番 回 線		6							6
	指 令 回 線			1	1	1	1	1	1	6
	専 用 回 線 (電 力)		1							1
	加入電話回線 ()内IP電話		9(50)	1(7)	1(4)	1(7)	1(2)	1(7)		14(77)
	F A X 専 用 回 線		2	1					1	4
	災 害 対 応 回 線 (災 害 優 先)		4							4
	指 令 台 収 容 加 入 電 話 回 線		2							2
	携 帯 119 転 送 受 信 回 線		2							2
	市 民 案 内 回 線 (テ レ ド ー ム)		1							1
	順 次 指 令 回 線		2							2
無 線 設 備	基 地 局 () 内 笑 沢 基 地 局		1(1)							1(1)
	陸上移動局	卓上型 (5W)	1		1	1	1	1	1	6
		可搬型 (5W)		1						1
		車載型 (5W)	3	11	3	3	3	3	3	29
		携帯型 (2W)	6	9	3	3	3	3	3	30
そ の 他 の 設 備	宮城県防災行政無線固定局		1							1
	宮城県地域衛星系地球局		1							1
	宮城県総合防災情報システム		1							1
	メー ル 119 回 線		1							1
	Eメー ル 指 令 回 線		1							1
	情 報 収 集 Eメー ル 回 線		1							1

2 指令センター総合情報システム機器概要

令和3年4月1日現在

導入装置・設備等		内 容	
指	指 令 台	3台	119番受付、出場指令、無線交信等、指令管制員が操作を行う制御卓 (最大4事案処理)
	無 線 統 制 台	1台	
令	無 線 遠 隔 装 置	2台	消防・救急業務用無線を指令台操作時に支障なく送受信できる無線装置
	自 動 出 動 指 定 装 置	1式	各種支援装置と連動して災害地点、災害種別をもとに部隊編成を行う装置
	地 図 等 検 索 装 置	1式	119番受付時に災害点を画面表示する装置
	長 時 間 録 音 装 置	1式	指令台、無線統制台で扱う通話を常時録音する装置
	非 常 用 指 令 設 備	1式	指令制御装置が障害で運用停止した場合のバックアップシステム
	指 令 制 御 装 置	1式	各種回線の指令台への接続及び自動出場指定装置への情報の入力・出力装置
	車 両 運 用 表 示 盤	1式	全車両の動態の表示を行う
	支 援 情 報 表 示 盤	1式	119番着信状況、災害件数、気象情報等の表示を行う
	多 目 的 情 報 表 示 盤	1式	70型プロジェクターに多目的な情報の表示を行う
	指 令 電 送 装 置 (指令情報送信装置)	1台	署所の出力装置へ指令書を送信する装置
	気 象 観 測 収 集 装 置	1式	気象状況を自動観測、記録する装置
	セ	災 害 情 報 等 自 動 案 内 装 置	1式
順 次 指 令 装 置		1式	災害発生時に、防災関係機関等へその概要を自動的に通報する装置
音 声 合 成 装 置		1式	合成された音声により、自動出場指定装置、災害状況等自動案内及び順次指令装置に反映させる装置
シ ス テ ム 監 視 装 置		1式	高機能指令システムの障害等を監視する装置
発 信 地 表 示 シ ス テ ム		1式	119番受付と同時に、発信地照会操作により災害点、電話番号等を表示するシステム
E メ ー ル 指 令 装 置		1式	職員に対し、Eメールにて指令する装置
119 番 F A X 受 付 装 置		1式	FAXによる119番通報を受付する装置
車 両 運 用 管 理 装 置		20台	車両の動態管理(車両端末AVM、災害点地図、各種情報の送受信)をする装置
Eメール情報収集装置		1式	災害現場からメールにより情報を収集する装置
メ ー ル 119 番 受 付 装 置		1式	メールによる119番を受付する装置
タ	監 視 I T V 装 置	1式	署所の駆け込み通報装置使用時等周辺状況の監視をするカメラ・モニター装置
	電 源 設 備	1台	自家発電設備(北出張所)
	無 線 周 波 数	7波	活動波1、2、3、主運用波、統制波1、2、3(本部、笑沢基地局装置)
	そ の 他 の 装 置 等		I P 電話受信転送装置、プリンター、カラープリンター、スキャナー、電話交換機設備、支援情報システム(消防0A)、災害対策支援室情報設備、講堂情報設備
	署	署 所 端 末 装 置	1式
指 令 電 送 装 置 (指令情報出力装置)		1式	指令書を受信し、出力する装置
無 線 受 令 装 置		1式	指令バックアップ及び情報を傍受する装置
駆 け 込 み 通 報 装 置		1式	署所が災害対応等で無人の場合に駆け込み通報できる装置
所	そ の 他		宮城県防災行政無線固定局、県総合防災情報システム 県地域衛星系地球局

3 災害・覚知別受付状況

令和2年1月1日～令和2年12月31日（単位：件）

地区 災害種別	覚知種別	火災報知専用電話(119)				加入電話		警察	駆け 付け	事後 聞知	その他 (内自己)	計
		固定	携帯	I P	FAX	固定	携帯					
迫	火災		3			1		1				5
	救急	210	305	290		174	5	21	5		2 (2)	1,012
	救助	2	6					3				11
	その他	2	17	7		6	2	7			6 (5)	47
登米	火災		1									1
	救急	40	66	80		3	1	4				194
	救助		5									5
	その他	1	2	1		1	1	3			2 (2)	11
東和	火災	1	1									2
	救急	83	97	95		19	4	3	1			302
	救助		2					1				3
	その他	1	6	1		1		4			6 (6)	19
中田	火災	1	1	1								3
	救急	157	227	165		11	6	15			3 (3)	584
	救助		4			1		3				8
	その他	6	20	1		1	1	3			5 (5)	37
豊里	火災	1	1	1		1						4
	救急	56	84	84		18	1	5	6		1 (1)	255
	救助			1				2				3
	その他		8			1		2				11
米山	火災	1	1	1							1 (1)	4
	救急	81	110	78		6	5	4				284
	救助		3					1				4
	その他	1	10	3		2	1	1			3 (2)	21
石越	火災	2	1	1				1			1 (1)	6
	救急	36	77	31		4		3			1 (1)	152
	救助											
	その他	1	6			1						8
南方	火災		2									2
	救急	69	96	104		6	2	10	3		1 (1)	291
	救助		3					1				4
	その他		7	3		1		6			2 (2)	19
津山	火災					2						2
	救急	42	29	32		8	1	1	10			123
	救助											
	その他		1								4 (4)	5
管外	火災											
	救急		1			1						2
	救助											
	その他		1			1	1				3 (3)	6
総計	火災	6	11	4		4		2			2 (2)	29
	救急	774	1,092	959		250	25	66	25		8 (8)	3,199
	救助	2	23	1		1		11			()	38
	その他	12	78	16		15	6	26			31 (29)	184
	合計	794	1,204	980		270	31	105	25		41 (39)	3,450

4 電話別受付統計（災害受付以外）

令和2年1月1日～令和2年12月31日（単位：件）

種別 回線	訓練	試験	転送	問合せ	間違い	いたずら	その他	計
固定119	164	505	52	11	18	3	809	1,562
I P 119	148	0	1	12	13	0	157	331
携帯119	55	21	73	38	50	1	467	705
合計	367	526	126	61	81	4	1,433	2,598

5 気象観測総括（消防本部観測）

令和2年1月1日～令和2年12月31日

区分 月別	最多	平均	最大瞬間			平均			月 雨量 (mm)	年 雨量 (mm)	降雨 日数 (日)
	風向	風速 (m/s)	風向	風速 (m/s)	時刻 (日.時:分)	気温 (℃)	相対 湿度 (%)	実効 湿度 (%)			
1月	北	2.8	西	21.3	02.12:26	+2.4	78.7	58.5	52.5	52.5	10
2月	北	2.8	西	24.5	23.10:57	+3.1	76.6	57.9	12.5	65.0	7
3月	西	3.4	西	32.7	20.13:35	+6.5	73.6	57.0	41.0	106.0	9
4月	西	4.1	東北東	33.9	18.20:35	+9.5	71.0	56.3	94.5	200.5	10
5月	南南東	3.1	東北東	22.2	19.11:59	+16.5	79.0	58.6	73.5	274.0	12
6月	南	2.6	西南西	17.8	15.23:42	+21.2	83.7	60.0	65.5	339.5	9
7月	南	1.7	東北東	13.4	15.10:40	+21.6	94.8	63.4	278.0	617.5	23
8月	南	2.1	西南西	14.1	15.15:41	+26.3	87.9	61.3	39.5	657.0	7
9月	北	2.6	東北東	18.5	12.11:00	+22.2	90.8	62.2	92.5	749.5	10
10月	北	2.2	西	18.0	25.14:10	+14.5	87.2	61.1	37.5	787.0	8
11月	北	2.6	西北西	17.7	09.11:33	+8.8	81.8	59.4	11.5	798.5	5
12月	北	1.9	北	13.5	08.12:37	+1.4	86.5	60.8	22.5	821.0	8

6 防災気象情報等（当管内発表関連）

令和2年1月1日～令和2年12月31日（単位：回）

区分 月別	注意報												
	風雪	大雨	洪水	強風	大雪	雷	融雪	濃霧	乾燥	低温	霜	着氷	着雪
1月		1		5		1		4	3				
2月	1			4				3	3	1			
3月				10				7	6		11		
4月		1		8		3		3	6	1	10		
5月				4		8		8	6	1			
6月						9		11					
7月		5	2			16		17		1			
8月		1	1			8		8					
9月		8	5	1		6		11					
10月						2		9	1		1		
11月				5		1		4	7		2		
12月				1	3			4	2	1			3
合計	1	16	8	38	3	54		89	34	5	24		3

区分 月別	警報（内特別警報）					震度 情報	気象 情報	水防 警報	洪水 予報	火災気象 通報
	暴風	暴風雪	大雨	大雪	洪水					
1月						1	4			4
2月	1					2				4
3月	3					1	5			5
4月						1				
5月						1				
6月							2			
7月										
8月							1			
9月			2		1	3		6		
10月										
11月						2				
12月						1				
合計	4		2		1	12	12	6		13

VIII 消防防災センター

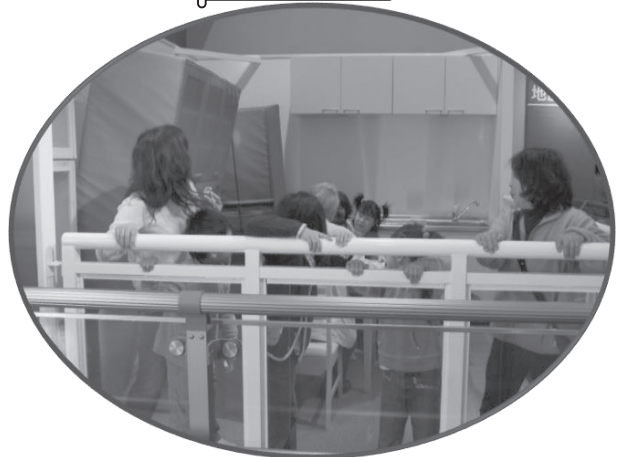
- 1 月別利用状況
- 2 利用者別状況

1 月別利用状況

令和2年4月1日～令和3年3月31日

月別	団体数	人数
4月	0	0
5月	0	0
6月	0	0
7月	1	29
8月	0	0
9月	2	23
10月	1	16
11月	10	274
12月	6	95
1月	0	0
2月	0	0
3月	0	0
合計	20	437

地震体験装置



通報体験装置



防災Q&A



煙体験装置



2 利用者別状況

令和2年4月1日～令和3年3月31日

団体名等	団体数	人数
保育園・幼稚園	0	0
学校	17	388
自主防災組織	0	0
子供会	0	0
婦人防火クラブ	1	13
事業所	0	0
官公庁等	1	20
他の団体	1	16
合計	20	437

登米市消防本部

〒987-0512 登米市迫町森字平柳25番地

電 話 : 0220-22-0119

F A X : 0220-22-4699

E-mail : syobosomu@city.tome.miyagi.jp



とめ
登米は、うまい。

豊潤な登米耕土から生まれ、大切に育まれる恵みは、
素朴だけど味わい深い食になる。

とめ
登米は、たくましい。

代々培われてきた地域の絆は、そこに暮らす人々を結び、
たくましく生きる活力を生む。

とめ
登米は、うまくて、たくましい。

とめし
うまし、たくまし、登米市

