

2017年 消防年報 とめ



「平成29年度宮城県林野火災防ぎょ訓練」

 **登米市消防本部**

は し が き

本書は、登米市消防の現勢及び平成28年度中の消防業務に関する主要な事項について、広く紹介することを目的として収録したものです。

この資料を一つの参考として、消防行政の概況と実情をご理解いただき、今後とも、より一層のご支援とご協力を賜れば幸甚に存じます。

本書の記載内容は火災、救急救助、通信に関する統計は暦年としましたが、その他につきましては、年度（平成28年4月1日～平成29年3月31日）及び表中に年月日を明示した時点の現況を収録しております。

平成29年8月

登米市消防本部

目 次

I 市の概要

1	位置・地勢・気候	1
2	町域別面積・人口	2
3	現有消防力の負担状況	2
4	登米市消防のあゆみ	3

II 総 務

1	消防予算の推移	7
2	消防組織図	7
3	消防本部事務分掌	8
4	消防署事務分掌	11
5	消防庁舎の現況	13
6	消防職員数の現況	14
(1)	職員の配置状況	14
(2)	階級別・勤続年数別消防吏員数	14
(3)	階級別・年齢別消防吏員数	15
7	職員研修実施状況	16
8	職員の表彰	16

III 予 防

1	防火対象物予防査察実施状況	17
2	消防用設備等設置状況（棟別）	18
3	防火管理者実態状況	19
4	防火管理に関する講習会実施状況	20
5	防火規制の状況（150㎡以上）	20
6	火災予防条例に基づく届出状況	21
7	町域別・建築同意事務処理状況	21
8	用途別・建築同意事務処理状況	22
9	危険物	23
(1)	町域別危険物製造所等の現況	23
(2)	数量別製造所等の状況	23
(3)	申請・届出の状況	24
(4)	権限移譲事務の処理状況	25
10	民間防火組織の状況	25
11	講習会の実施状況	25

IV 警防・救助

1	消防力の現況	26
(1)	消防本部・消防署車両現況	26
(2)	消防水利の現況	26
2	消防本部・消防署車両配備一覧表	27
3	消防資機材保有状況	29
4	消防隊出動状況	31
5	消防団組織図	32
6	消防団の現況	32
7	消防団員の構成	32
8	消防団員の年齢構成	33
9	消防団員の職業構成	33
10	消防団員の報酬等	33
(1)	報酬	33
(2)	出動手当	33
11	消防団車両の状況	33
12	消防団月別災害出動状況	34
13	消防団等指導状況	34

V 火 災

1	火災状況総括表	35
(1)	月別火災発生件数及び損害額等	35
(2)	出火原因	35
2	町域別火災発生状況	36
3	時間帯別出火状況	37
4	初期消火状況	37
5	火災発生件数	37
6	火災損害額	37

VI 救 急

1	月別救急出場状況	38
2	救急統計総括表	39
3	年齢別搬送状況	41
4	地域別収容状況	42
(1)	事故種別状況	42
(2)	傷病程度別状況	42

5	救急隊員の行った応急処置	43
6	特定行為実施状況及び蘇生状況	45
	(1) 特定行為及び検証実施状況	45
	(2) 心肺停止者の蘇生状況	45
7	小児科救急収容状況	45
	(1) 収容先状況	45
	(2) 管外収容先状況	45
8	産科救急収容状況	46
	(1) 事故種別	46
	(2) 管外収容先状況	46
9	軽症者搬送数とその割合	46
10	不搬送理由別状況	46
11	転院搬送者数とその割合	46
12	収容所要時間別搬送状況	46
13	曜日別出場状況	47
14	時間別出場状況	47
15	現場到着所要時間状況	47
16	応急手当普及啓発状況（講習会開催状況）	47

VII 通信・管制

1	通信施設の現況	48
2	指令センター総合情報システム機器概要	49
3	災害・覚知別受付状況	50
4	電話別受付統計（災害受付以外）	51
5	気象観測総括（消防本部観測）	51
6	防災気象情報等（当管内発表関連）	52

VIII 消防防災センター

1	月別利用状況	53
2	利用者別状況	53

I 市の概要

- 1 位置・地勢・気候
- 2 地域別面積・人口
- 3 現有消防力の負担状況
- 4 登米市消防のあゆみ

1 位置・地勢・気候

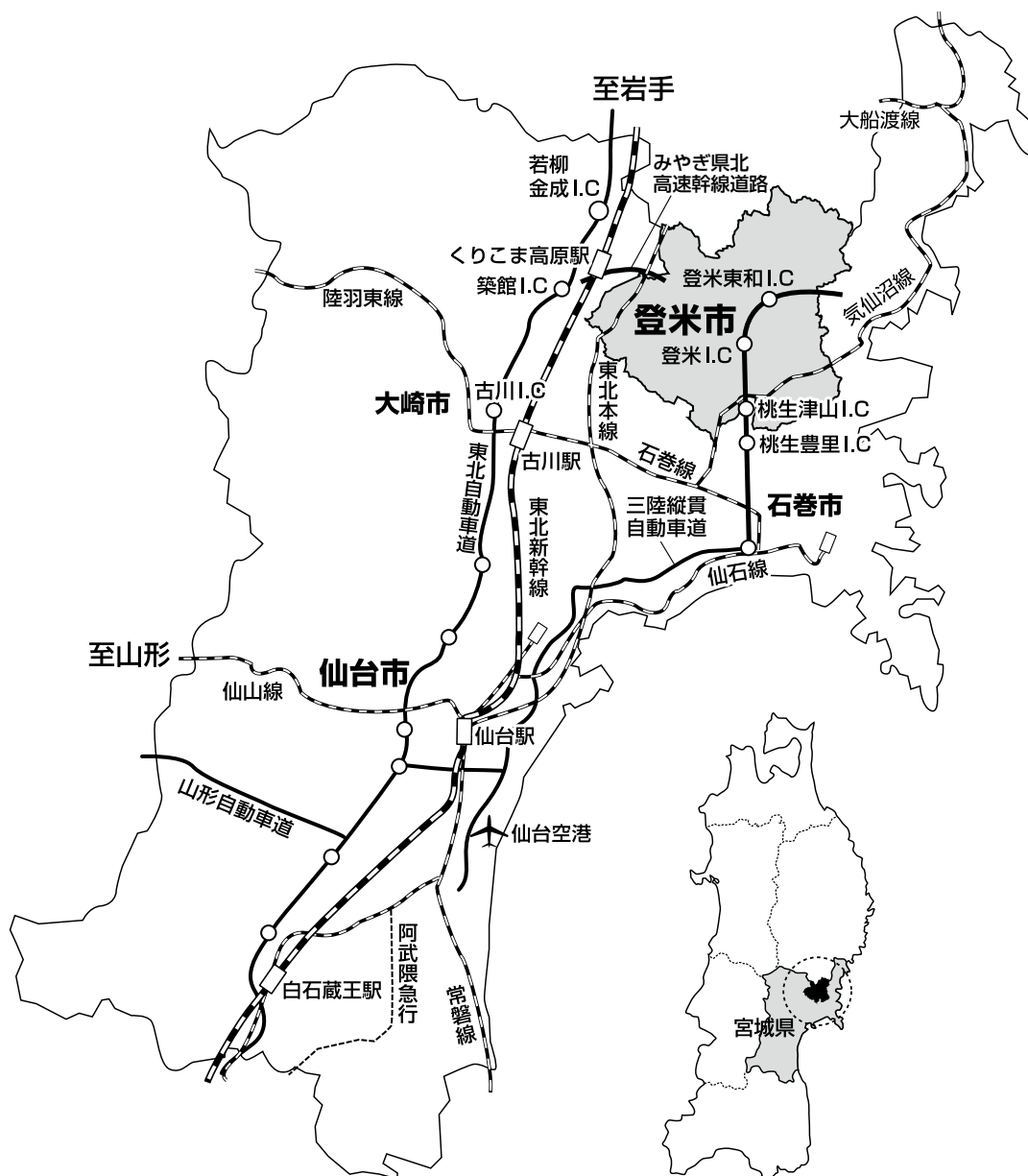
本市は、宮城県の北東部に位置し、北は岩手県に接しています。面積は536.12km²と、石巻市に次いで県内第5位の広さを有しています。

地勢は、西部が丘陵地帯、東北部が山間地帯、その間は平坦肥沃な登米耕土が広がっています。

河川は、迫川、夏川が市のほぼ中央を北西から南東に、北上川と旧北上川が市の東側を北から南に貫流しており、農業用水や上水道の水源になっています。肥沃な登米耕土と豊かな水源から、県内有数の穀倉地帯となっており、宮城米「ひとめぼれ、ササニシキ」の主産地として有名な地域です。

また、北西部には白鳥、ガン等が飛来するラムサール条約指定登録湿地の伊豆沼・内沼、さらに南部には平筒沼があり、水の里の名にふさわしい自然環境を有しています。

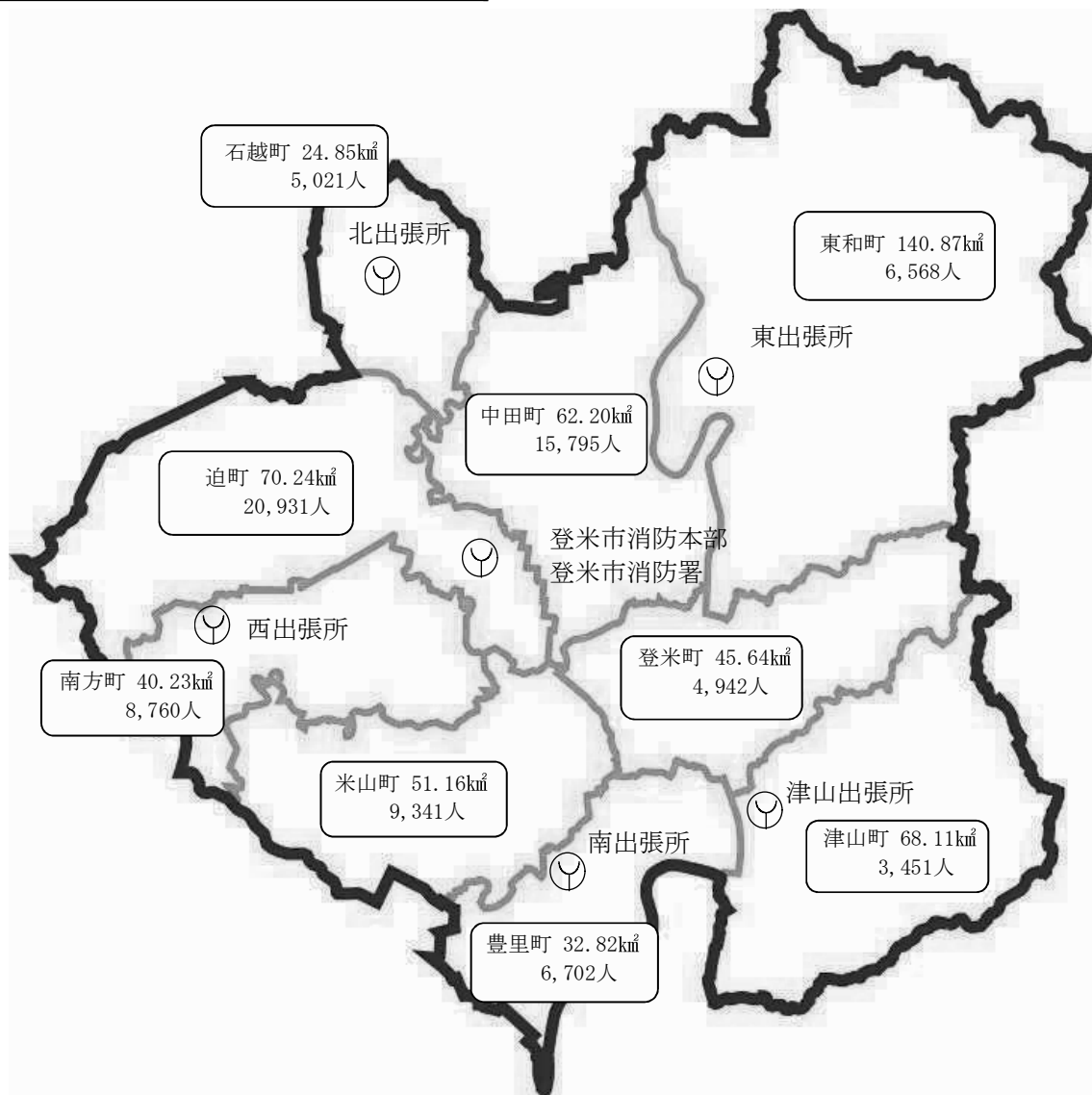
気候条件は、最高気温と最低気温の差が大きい内陸性気候となっています。しかし、冬季の降水量は少なく、降雪期間も比較的短いことから、寒さの厳しい東北地方にあって、温暖で住み良い条件を有しています。



2 町域別面積・人口

平成29年3月31日現在

総面積	536.12 k m ²
総人口	81,511 人
世帯数	27,207世帯
人口密度	152人/ k m ²



※総人口（住民基本台帳人口に基づく人口の合計）

3 現有消防力の負担状況

平成29年4月1日現在

	人口（人）	世帯数（戸）	面積（k m ² ）
消防職員1人当たり	533	178	3.5
消防ポンプ自動車1台当たり	9,057	3,023	59.6
救急車1台当たり	10,188	3,393	67.0

※人口・世帯数については平成29年3月31日現在

4 登米市消防のあゆみ

- 昭和45.12.18 宮城県知事の許可を得て、登米地区消防事務組合が設立される。
46. 3.27 第1回組合議会開会、組合、消防本部・消防署の組織機構の基礎を確立する。
4. 1 登米地区消防事務組合消防本部発足
6. 1 自治省告示第110号（消防本部及び消防署を置かなければならない市町村を指定する告示）をもって政令指定を受ける。
47. 2.29 消防本部及び消防署庁舎竣工
4. 1 消防署開署、1本部1署1分署2出張所、職員78名で消防業務開始
5. 1 救急業務開始
48. 2.29 条例職員定数を122名に改正
11. 5 宮城県共済農業協同組合連合会より救急自動車（2B型）1台寄贈される。
12. 1 中田、米山、石越、南方の各町に分遣所を開所
49. 4. 1 東和町米川地区に分遣所を開所
12. 1 迫町新田地区に分遣所を開所、1本部1署1分署2出張所6分遣所となる。
50. 3.31 登米地域広域行政事務組合と合併するため登米地区消防事務組合を解散
4. 1 登米地域の行政事務の合理化と集中管理を目的として合併、登米地域広域行政事務組合消防本部及び迫消防署として発足
52. 3.18 迫町佐沼字下田中地区火災 3棟全焼 977㎡焼失
4. 8 救助技術訓練塔竣工
53. 3.11 条例職員定数を126名に改正
- 3.31 消防本部庁舎増築（指令室）
- 4.11 消防救急指令装置（TCN-13型）設置
- 5.22 宮城県米山農業高等学校火災 1棟全焼 2,555㎡焼失
- 6.12 宮城県沖地震発生M7.4各地で被害甚大 管内では全壊48棟、半壊53棟
- 8.22 中田町上沼弥勒寺地区火災 4棟全焼 514㎡焼失
- 12.22 迫町新田字狼ノ欠地区火災 3棟全焼 536㎡焼失
54. 3.24 気象観測装置設置
- 3.29 (社)日本自動車工業会より救急自動車（2B型）1台寄贈される。
- 4.11 東和町米川地区林野火災 50.12ha焼失 自衛隊ヘリ7機出場
- 9.21 (社)日本損害保険協会より消防ポンプ自動車（BD-I型）1台寄贈される。
55. 4. 1 登米地域広域行政事務組合理事会制発足
- 12.18 組合消防設立10周年記念式典を挙る
- 56.12.24 寺崎局119番が消防本部通信指令室に収容され、管内の全ての専用電話が集中管理される。
57. 3.25 迫消防署倉庫竣工
- 10.29 (財)日本防火協会から防火広報車1台寄贈される。
58. 2. 1 消防テレホンサービス開始

- 昭和58. 7. 13 宮城県防災行政無線電話装置設置
60. 2. 22 宮城県防災ファクシミリ設置
3. 3 非常用自家発電装置設置
61. 6. 12 迫町新田 郡リース仙台工場火災 1棟半焼 965㎡焼失
8. 9 迫町佐沼字中江 ジョイショッピングプラザ火災 表面積 725㎡焼失
8. 28 財)日本消防協会より広報車1台寄贈される。
62. 6. 20 消防組織等検討委員会を設置
63. 3. 7 宮城県共済農業共同組合連合会より救急自動車(2B型)1台寄贈される。
- 平成元. 8. 26 財)日本消防協会より救急自動車(2B型)1台寄贈される。
9. 6 社)日本損害保険協会より消防ポンプ自動車(BD-I型)1台寄贈される。
10. 1 消防組織の改善を実施、1本部1署4出張所となる。
10. 27 消防組織等の改善に関する基本方針が議決
11. 2 迫消防署及び西・北出張所増築
11. 4 消防組織等改善推進会議を設置
2. 5. 22 迫町北方字川戸沼地区火災 鶏舎4棟 1,041㎡焼失
12. 27 消防救急指令装置(I型)更新移設
3. 3. 20 救急系基地局救急波を増設
4. 3. 23 救急処置範囲拡大に伴う資器材の購入
11. 25 救急系基地局予備装置を増設
5. 2. 3 宮城県共済農業協同組合連合会より救急自動車(2B型)1台寄贈される。
6. 4. 19 東和町米谷字朝田貫地区林野火災 11.59ha焼失
7. 2. 25 消防系基地局現有・予備装置更新
9. 25 高度救命装置資器材購入
9. 3. 11 東和町錦織字雷神山地区林野火災 3棟全焼 林野1.04ha焼失
3. 25 消防系基地局全国共通波(3波)増設
5. 7 米山町中津山字清水地区火災 豚舎3棟 757㎡焼失
12. 3. 21 株)ウジェスパーより高規格救急自動車1台寄贈される。
16. 8. 9 財)日本宝くじ協会より消火・通報訓練指導車1台寄贈される。
17. 3. 31 登米郡8町・本吉郡津山町と合併するため、登米地域広域行政事務組合を解散
4. 1 登米市誕生により、登米市消防本部及び登米市消防署として発足、1本部1署5出張所となる。
- 消防団事務が加わる。
- 条例職員定数154名となる。
18. 10. 23 石越総合支所敷地内に登米市消防署北出張所新築移転
12. 5 旧北出張所庁舎解体
19. 12. 28 (仮)登米市消防防災センター竣工
20. 3. 13 登米市消防防災センター高機能消防指令センター運用開始

- 平成20. 3. 17 登米市消防防災センター開所式及び業務開始
5. 14 (株)高田商店より連絡車 1 台寄贈される。
5. 24 登米市消防防災センター落成式
6. 14 岩手・宮城内陸地震発生（午前8時43分） M7.2・市内最大震度 5 強
宮城県広域消防相互応援協定に基づき栗原市へ派遣（6/14～6/24）
10. 1 東・西出張所へ高規格救急自動車配備運用開始
12. 22 (社)日本損害保険協会から高規格救急自動車 1 台寄贈される。
21. 1. 29 (財)日本消防協会より登米市消防団広報車 1 台寄贈される。
4. 1 南出張所へ高規格救急自動車配備運用開始
6. 28 登米市消防防災センター利用 1 万人記念セレモニー
22. 3. 15 北出張所増築（仮眠室、救急消毒室棟）
3. 25 旧消防庁舎解体
4. 1 北出張所へ高規格救急自動車配備運用開始
23. 3. 11 東北地方太平洋沖地震発生（午後2時46分頃） M9.0・市内最大震度 6 強
各地で被害甚大 市内では全壊198棟、大規模半壊402棟、半壊1,210棟
宮城県広域消防相互応援協定に基づき南三陸町へ派遣するとともに、緊急消防
援助隊（京都府・鳥取県・秋田県）及び国際緊急援助隊への受援及び後方支援を
行う。
4. 8 西出張所事務室棟大規模半壊により事務室機能を車庫へ移設
5. 10 宮城県広域消防相互応援協定に基づき石巻地区広域行政組合消防本部へ消火隊
1 隊を応援配備（5/10～5/23）
8. 1 西出張所仮設事務所設置及び業務開始
24. 3. 23 西出張所新築移転
4. 1 西出張所開所式
10. 4 旧西出張所庁舎解体
11. 19 迫町新田字山崎地区火災 畜舎 1 棟全焼 1,023㎡焼失
25. 2. 1 (株)ウジェスパーより高規格救急自動車 1 台寄贈される。
2. 19 津山町横山字伊貝地区火災 チップ工場 1 棟全焼 1,212㎡焼失
3. 14 みやぎ登米農業協同組合、全国共済農業協同組合連合会宮城県支部より高規格
救急自動車 1 台寄贈される。
宮城県より原子力防災用車両（広報用） 1 台貸与される。
7. 4 南出張所仮設事務所移転及び業務開始
8. 6 宮石運輸(株)より登米市消防団広報車 1 台寄贈される。
9. 11 旧南出張所庁舎解体
26. 3. 31 南出張所新庁舎竣工
4. 21 南出張所開所式
5. 29 津山出張所仮設事務所移転及び業務開始

- 26. 8. 1 旧津山出張所解体
- 27. 3. 26 東出張所新庁舎竣工
 - 3. 27 東出張所新築移転及び業務開始
 - 4. 30 東出張所開所式
 - 6. 12 津山出張所新庁舎竣工
 - 6. 17 津山出張所新築移転及び業務開始
 - 7. 21 津山出張所開所式
 - 12. 25 東出張所旧庁舎解体
- 28. 3. 22 救急無線デジタル化整備及び消防指令センター機器改修工事完了
 - 3. 25 東出張所緊急車出動灯設置
- 28. 8. 31 平成28年台風10号被害に伴う岩手県岩泉町への緊急消防援助隊の派遣(8/31~9/9)
救急小隊1隊、後方支援小隊1第(述べ隊員60人)を派遣し、救助、捜索活動を行う。

Ⅱ 総務

- 1 消防予算の推移
- 2 消防組織図
- 3 消防本部事務分掌
- 4 消防署事務分掌
- 5 消防庁舎の現況
- 6 消防職員数の現況
 - (1) 職員の配置状況
 - (2) 階級別・勤続年数別消防吏員数
 - (3) 階級別・年齢別消防吏員数
- 7 職員研修実施状況
- 8 職員の表彰

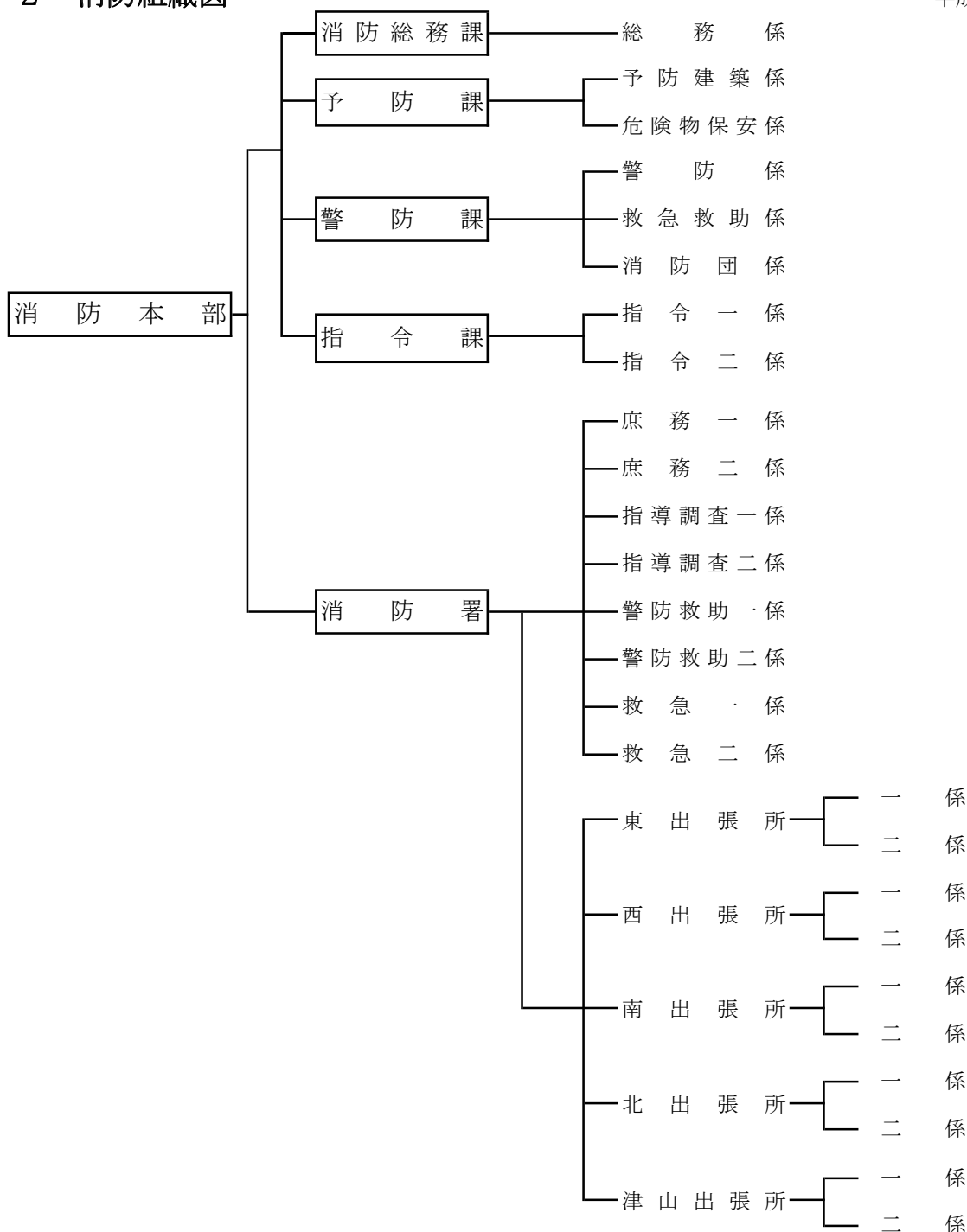
1 消防予算の推移

(単位：千円)

	28年度(当初予算)	29年度(当初予算)	比較増減
一般会計予算	48,864,602	46,661,336	△ 2,203,266
消防予算	1,665,134	1,673,793	8,659
常備消防費	1,112,141	1,217,082	104,941
非常備消防費	233,154	224,419	△ 8,735
消防施設費	197,678	186,597	△ 11,081
防災費	30,547	31,594	1,047
災害対策費	91,614	14,101	△ 77,513
消防費比率(%)	3.41%	3.59%	0.18%

2 消防組織図

平成29年4月1日現在

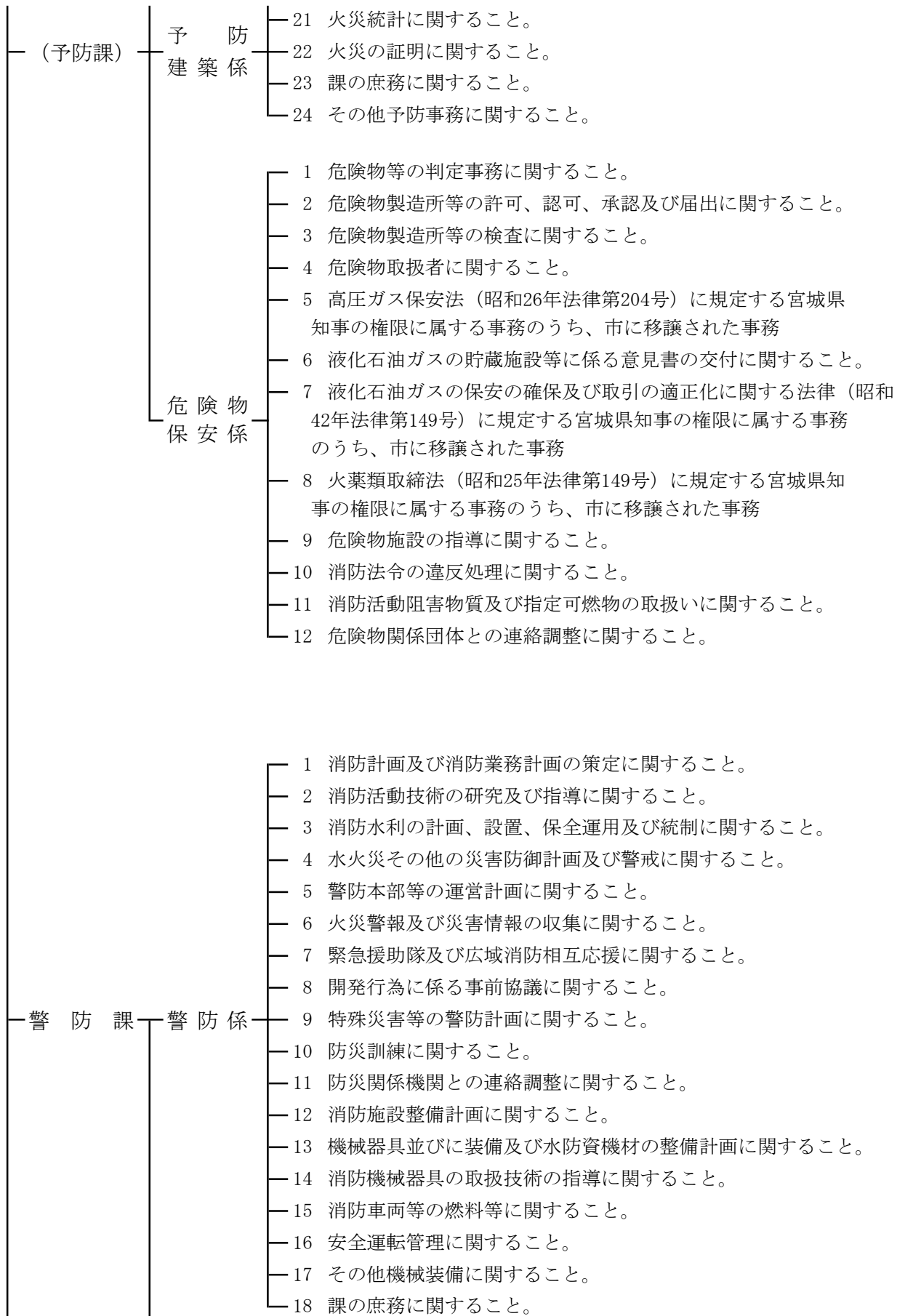


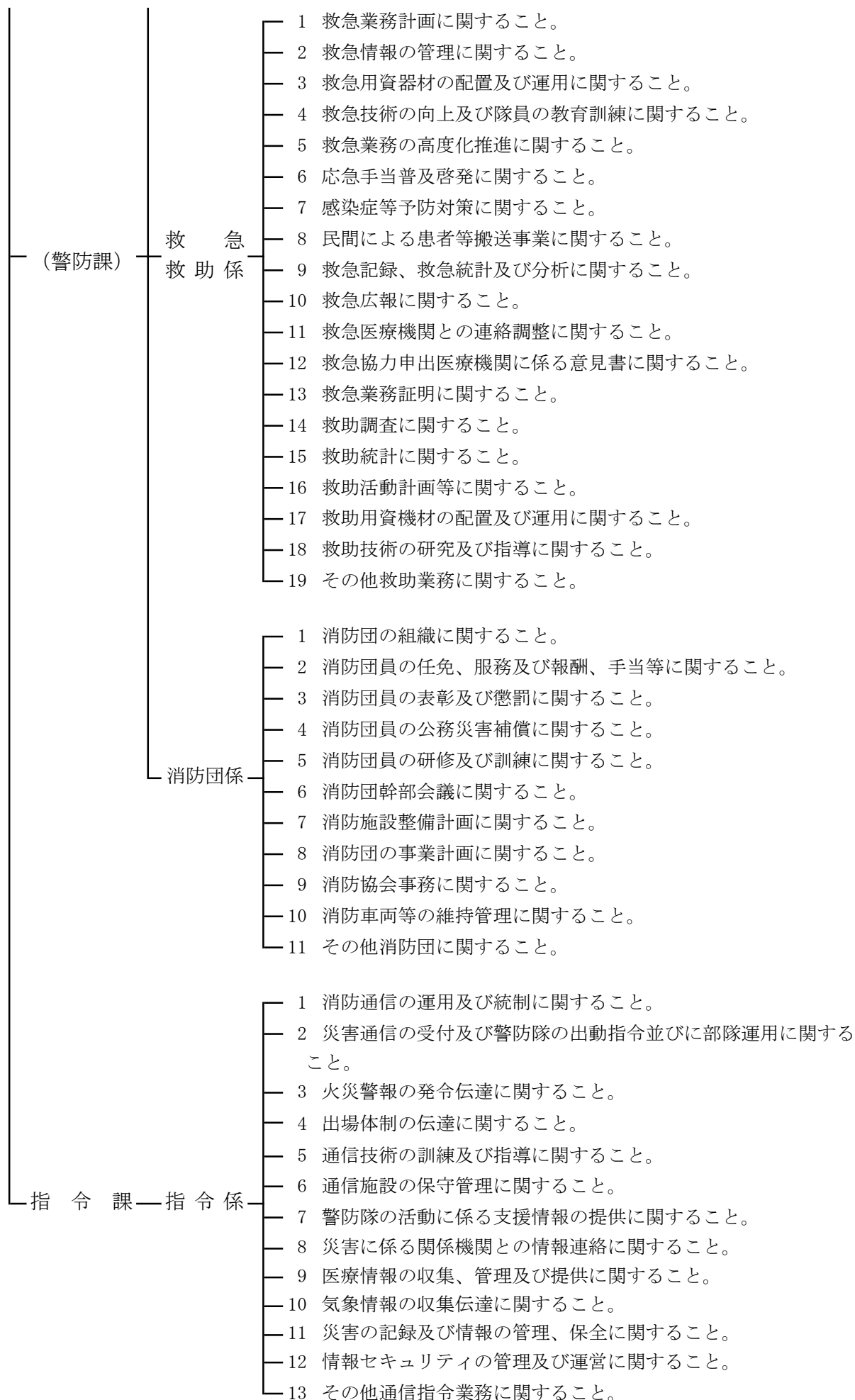
3 消防本部事務分掌

消防本部

- 消防総務課— 総務係 —
 - 1 総合企画、調整及び改善に関すること。
 - 2 消防本部及び消防署の事務の総合調整並びに連絡に関すること。
 - 3 条例、規則、規程等の立案、制定等に関すること。
 - 4 儀式及び表彰に関すること。
 - 5 職員の任免、服務その他身分に関すること。
 - 6 職員の勤務成績の評定に関すること。
 - 7 文書の収発、審査及び保管、廃棄等に関すること。
 - 8 公印の管理に関すること。
 - 9 職員の安全衛生に関すること。
 - 10 職員の福利、厚生及び公務災害補償に関すること。
 - 11 関係機関との連絡調整に関すること。
 - 12 消防相互応援協定に関すること。
 - 13 職員の研修及び教養に関すること。
 - 14 消防職員委員会の運営等に関すること。
 - 15 消防広報に関すること。
 - 16 消防統計に関すること。
 - 17 情報公開及び個人情報保護に関すること。
 - 18 消防予算、決算その他経理に関すること。
 - 19 物品の契約及び調達に関すること。
 - 20 情報システム及びデータ管理に関すること。
 - 21 消防財産の維持管理に関すること。
 - 22 その他他の課の所管に属さない事項に関すること。

- 予防課— 予防建築係 —
 - 1 災害予防基本計画の策定に関すること。
 - 2 災害予防対策の立案に関すること。
 - 3 消防法令の違反処理に関すること。
 - 4 火災等に係る訴訟事務に関すること。
 - 5 予防業務の総合調整に関すること。
 - 6 防火対象物等の火災予防対策に関すること。
 - 7 予防教育に関すること。
 - 8 住宅防火対策に関すること。
 - 9 自主防災組織の育成指導に関すること。
 - 10 婦人防火クラブ等に関すること。
 - 11 防災関係機関及び防災団体との連絡調整に関すること。
 - 12 防火管理者の育成に関すること。
 - 13 建築物の消防同意に関すること。
 - 14 消防用設備等の設置及び検査に関すること。
 - 15 防火対象物の表示及び公表に関すること。
 - 16 防火対象物の定期点検報告制度に関すること。
 - 17 ホテル、旅館等に係る意見書の交付に関すること。
 - 18 火災の原因及び損害状況の調査に関すること。
 - 19 予防広報に関すること。
 - 20 火災報告に関すること。





4 消防署事務分掌

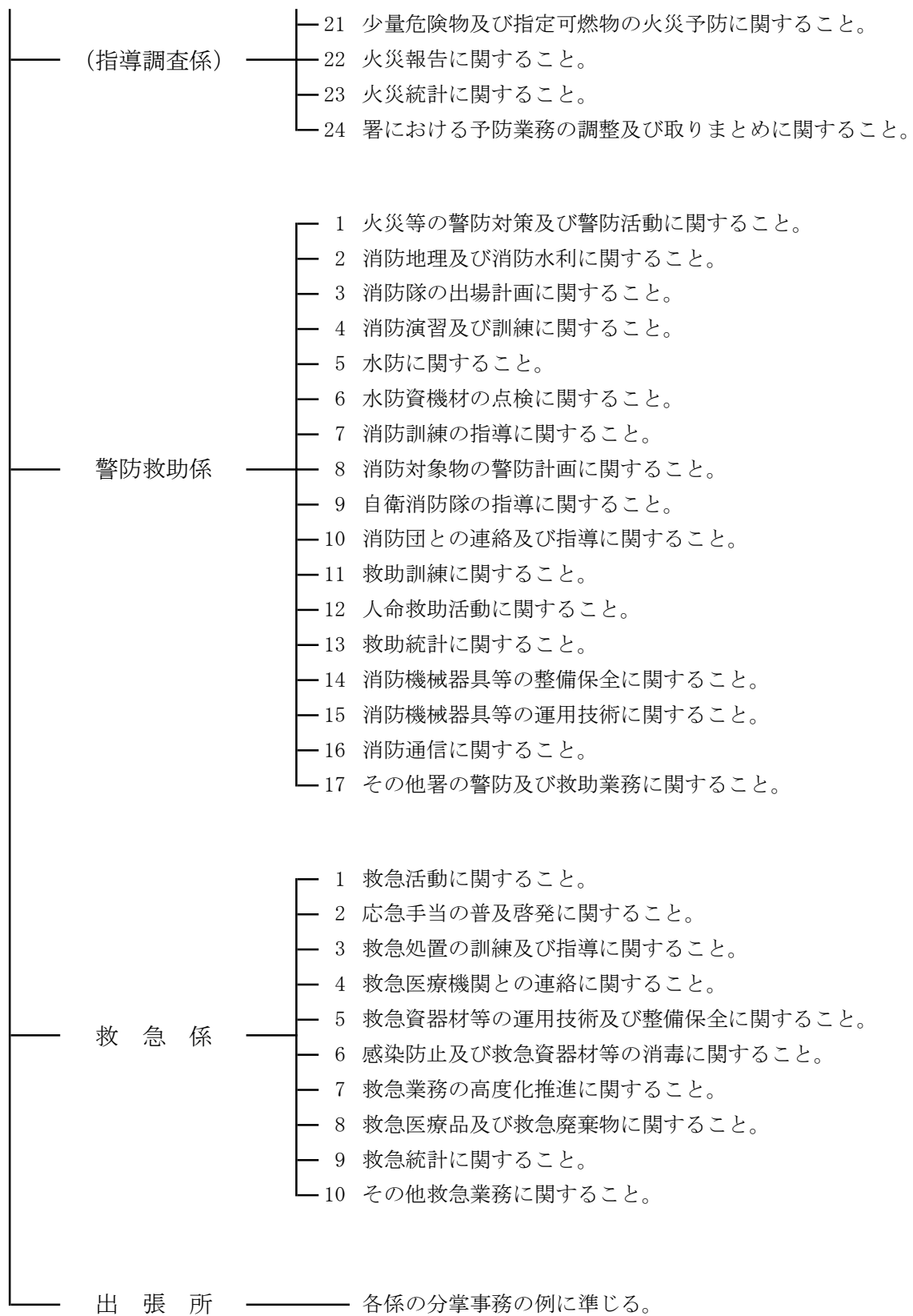
消 防 署

庶務係

- 1 署内事務事業等の調整に関する事。
- 2 署内の行事及び会議に関する事。
- 3 署の服務に関する事。
- 4 文書の収発及び管理に関する事。
- 5 署内物品の管理に関する事。
- 6 その他他の係に属さない事項に関する事。

指導調査係

- 1 火災予防の指導に関する事。
- 2 火災予防思想の普及及び啓発に関する事。
- 3 住宅防火対策に関する事。
- 4 予防広報に関する事。
- 5 自衛消防組織の指導に関する事。
- 6 婦人防火クラブ等の指導に関する事。
- 7 自主防災組織の研修、訓練指導に関する事。
- 8 各種団体の防火指導に関する事。
- 9 防火相談に関する事。
- 10 文化財の防火指導に関する事。
- 11 防火対象物の立入検査に関する事。
- 12 危険物製造所等の立入検査に関する事。
- 13 高圧ガス保安法（昭和26年法律第204号）に規定する宮城県知事の権限に属する事務で市に移譲された事務のうち、次に掲げるもの。
 - ア 高圧ガス保安法第61条第1項の規定による報告の徴収
 - イ 高圧ガス保安法第62条第1項の規定による立入検査
- 14 液化石油ガスの保安の確保及び取引の適正化に関する法律（昭和42年法律第149号。以下「液石法」という。）に規定する宮城県知事の権限に属する事務で市に移譲された事務のうち、次に掲げるもの。
 - ア 液石法第38条の3の規定による届出の受理
 - イ 液石法第38条の10の規定による届出の受理
 - ウ 液石法第82条第1項の規定による報告の徴収（液化石油ガス器具等の製造又は輸入の事業を行う者に係るものを除く。）
 - エ 液石法第82条第2項の規定による報告の徴収
 - オ 液石法第83条第1項の規定による立入検査等（液化石油ガス器具等の製造又は輸入の事業に係るものを除く。）
 - カ 液石法第83条第3項の規定による立入検査等
 - キ 液石法第83条第4項の規定による立入検査
- 15 火薬類取締法（昭和25年法律第149号。以下「火取法」という。）に規定する宮城県知事の権限に属する事務で市に移譲された事務のうち、火取法第43条第1項の規定による立入検査
- 16 消防用設備等の点検報告に関する事。
- 17 防火対象物の定期点検報告制度に関する事。
- 18 消防法令の違反処理に関する事。
- 19 火災の原因及び損害の調査に関する事。
- 20 登米市火災予防条例（平成17年登米市条例第215号）に基づく事務に関する事。



5 消防庁舎の現況

平成29年4月1日現在

署 所 別	所 在 地	建 物 構 造 (竣工年月)	建物延床面積	敷 地 面 積
消 防 本 部 署	登米市迫町森字平柳25番地 TEL 0220-22-0119 (代 表) 0220-22-3119 (消防総務課) 0220-22-1900 (予防課) 0220-22-1901 (警防課) 0220-22-1902 (指令課) 0220-22-2119 (消防署) FAX 0220-22-4699 (本 部) 0220-22-1906 (指令課) 0220-22-1905 (消防署)	鉄筋コンクリート造 3階建 (平成19年12月)	4,120.56㎡	11,905.25㎡
東 出 張 所	登米市東和町錦織字小童子93番地19 TEL 0220-53-3119 FAX 0220-53-3119	木造一部鉄骨造 平屋建 (平成27年3月)	497.20㎡	2,000.61㎡
西 出 張 所	登米市南方町堤田38番地 TEL 0220-58-2119 FAX 0220-58-2119	木造一部鉄骨造 平屋建 (平成24年3月)	480.70㎡	1,700.24㎡
南 出 張 所	登米市豊里町十丁田1番地3 TEL 0225-76-4119 FAX 0225-76-4119	木造一部鉄骨造 平屋建 (平成26年3月)	496.38㎡	1,789.22㎡
北 出 張 所	登米市石越町南郷字愛宕81番地 TEL 0228-34-2119 FAX 0228-34-2119	木造一部鉄骨造 平屋建 (平成18年10月)	222.16㎡	石越総合支所 敷地内
津 山 出 張 所	登米市津山町柳津字谷木195番地1 TEL 0225-68-3119 FAX 0225-68-3134	鉄骨造2階建 (平成27年6月)	497.47㎡	1,298.81㎡

6 消防職員数の現況

(1) 職員の配置状況

平成29年4月1日現在（単位：人）

階級 所属等	消防監	消防司令長	消防司令	消防司令補	消防士長	消防副士長	消防士	事務員	計
消防本部	1	1							2
消防総務課			1			1		3	5
予防課		1		2	1	3			7
警防課		1	1	2	2	1		1	8
指令課		1	1	2	2	1	2		9
消防学校入校							2		2
宮城県防災航空隊 派遣						1			1
本部小計	1	4	3	6	5	7	4	4	34
消防署		2		12	5	8	17		44
東出張所			1	3	1	4	6		15
西出張所			1	3	2	4	5		15
南出張所			1	2	2	4	6		15
北出張所			1	3	2	4	5		15
津山出張所			1	2	3	4	5		15
署小計		2	5	25	15	28	44		119
合計	1	6	8	31	20	35	48	4	153

※市長部局出向(1人)、再任用(4人)は含まない

(2) 階級別・勤続年数別消防吏員数

平成29年4月1日現在（単位：人）

勤続年数 階級	消防監	消防司令長	消防司令	消防司令補	消防士長	消防副士長	消防士	計
5年未満						2	31	33
5年以上10年未満					1	25	17	43
10年以上15年未満				2	12	8		22
15年以上20年未満					8	5		13
20年以上25年未満				18	2			20
25年以上30年未満			3	2				5
30年以上	1	6	5	1				13
合計	1	6	8	31	20	35	48	149

※市長部局出向(1人)、事務職員(4人)、再任用(4人)は含まない
防災航空隊派遣(1人)含む

(3) 階級別・年齢別消防吏員数

平成29年4月1日現在(単位:人)

階級 年齢	消防監	消防 司令長	消防 司令	消防 司令補	消防 士長	消防 副士長	消防士	小計
18歳								
19歳							3	3
20歳							6	6
21歳							6	6
22歳							7	7
23歳							5	5
24歳							7	7
25歳							12	12
26歳						7		7
27歳						6		6
28歳						6	1	7
29歳						7	1	8
30歳						7		7
31歳					1			1
32歳					4	1		5
33歳					3	1		4
34歳					5			5
35歳					4			4
36歳				1				1
37歳				3	1			4
38歳				2				2
39歳				4	1			5
40歳				4	1			5
41歳				4				4
42歳				5				5
43歳				3				3
44歳				4				4
45歳								
46歳			1					1
47歳			1					1
48歳								
49歳			1					1
50歳			1					1
51歳								
52歳								
53歳								
54歳		1	2					3
55歳								
56歳		1						1
57歳		3						3
58歳		1		1				2
59歳	1		2					3
合 計	1	6	8	31	20	35	48	149
平均年齢	59	57	52	41	34	28	23	33

※市長部局出向(1人)、事務職員(4人)、再任用(4人)は含まない
防災航空隊派遣(1人)含む

7 職員研修実施状況

平成28年4月1日～平成29年3月31日

消防大学校・消防学校	人数	市町村職員研修所	人数	資格取得研修等	人数
幹部科（消防大学校）	1	プレゼンテーション研修	1	救急救命士	2
火災調査科（消防大学校）	1	ファシリテーション研修	1	救急救命士就業前研修	3
警防科（消防学校）	1	コミュニケーション研修	1	救急救命士再教育講習	11
火災調査科（消防学校）	1			気管挿管病院実習	1
危険物科（消防学校）	1			特別管理産業廃棄物管理責任者講習	2
救助隊長教育講習（消防学校）	1			二級小型船舶操縦士免許取得講習	2
指揮隊長教育講習（消防学校）	1			玉掛け技能講習	2
救急救命士再教育講習（消防学校）	2			小型移動式クレーン運転技能講習	2
救急救命士処置拡大講習（消防学校）	4			二級陸上特殊無線技士免許取得講習	1
初任総合教育（消防学校）	2			酸欠・硫化水素危険作業主任講習	1
				第一種中型自動車運転免許取得講習	3

8 職員の表彰

(単位：人)

区分		年度	24年度以前	25年度	26年度	27年度	28年度	計
叙位・叙勲			15	2	4	1	1	23
消防庁長官	功労賞		1					1
	永年勤続功労章		30	3	2	3	2	40
知事	功労賞		4		1			5
	永年勤続章		114	4	2	5	4	129
消防長			89	5				94
日本消防協会会長	功績章							
	精績章		8					8
	勤続章		102	3		1		106
宮城県消防協会会長	功績章		49	2	2	2	1	56
	永年勤続章		99	1	1			101
	勤続章		97	4	3	5	4	113
	表彰状		129	3	4	4	4	144
消防長会長	永年勤続功労章(20年)		108	3	5	4	4	124
	永年勤続功労章(25年)		94					94
	永年勤続功労章(30年)		64		1			65
	永年勤続功労章(35年)		16					16
	永年勤続功労章(40年)		21					21
	東北支部長永年勤続		101	3	5	4	4	117
合計			1,141	33	30	29	24	1,257

Ⅲ 予 防

- 1 防火対象物予防査察実施状況
- 2 消防用設備等設置状況（棟別）
- 3 防火管理者実態状況
- 4 防火管理に関する講習会実施状況
- 5 防火規制の状況（150㎡以上）
- 6 火災予防条例に基づく届出状況
- 7 町別・建築同意事務処理状況
- 8 用途別・建築同意事務処理状況
- 9 危険物
 - (1) 町別危険物製造所等の状況
 - (2) 数量別製造所等の状況
 - (3) 申請・届出の状況
 - (4) 権限移譲事務の処理状況
- 10 民間防火組織の状況
- 11 講習会の実施状況

1 防火対象物予防査察実施状況

平成28年4月1日～平成29年3月31日

防火対象物区分 項目			第1種			第2種			第3種			
			対象物数	査察件数	査察人員数	対象物数	査察件数	査察人員数	対象物数	査察件数	査察人員数	
1	イ	映画館・観覧場	5	5	28							
	ロ	公会堂・集会場	52	50	229	118	31	98	1			
2	イ	キャバレー・ナイトクラブ				1						
	ロ	遊技場	15	14	49							
	ハニ	風俗営業等 カラオケボックス等	2	2	6							
3	イ	料理店										
	ロ	飲食店	33	31	100	51	30	71	13	4	12	
4		百貨店・マーケット	92	88	303	42	31	111	45	8	27	
5	イ	旅館・ホテル	16	14	50	2			3	1	3	
	ロ	寄宿舎・共同住宅	9	5	18				255	1	5	
6	イ	(1)	病院									
		(2)	診療所									
		(3)	病院((1)を除く)・診療所((2)を除く)・入所施設を有する助産所	6	6	30						
		(4)	入院施設を有しない診療所、入所施設を有しない助産所	10	9	27				33	8	25
	ロ	(1)	養護老人ホーム等	37	35	144						
		(2)	救護施設									
		(3)	乳児院									
		(4)	障害児入所施設									
		(5)	障害者支援施設	3	3	8				2	1	5
	ハ	(1)	老人デイサービスセンター等	14	14	53	2	2	8	5	2	8
		(2)	更生施設									
		(3)	助産施設・保育所等	20	19	67	5	5	18	2	1	3
		(4)	児童発達支援センター等							3		
		(5)	身体障害者福祉センター等	8	7	31				26	10	43
	ニ	幼稚園・特別支援学校	14	15	48							
7		学校等	37	37	152	1			1	1	2	
8		図書館等	4	4	12	4	3	12				
9	イ	蒸気浴場・熱気浴場				1	1	2	1			
	ロ	公衆浴場	1	1	2							
10		車両の停車場				1	1	4				
11		神社・寺院・教会	23	20	73	7	5	12	15	2	5	
12	イ	工場・作業場	24	22	101				405	36	140	
	ロ	映画・テレビスタジオ										
13	イ	自動車車庫又は駐車場							9	1	2	
	ロ	飛行機・回転翼機の格納庫										
14		倉庫							174	17	63	
15		前各号に該当しない事業所	48	45	177	12	6	26	229	19	80	
16	イ	特定用途混在対象物	108	83	351	21	7	30	57	5	18	
	ロ	一般用途混在対象物	6	6	25	1	1	3	60	7	27	
17		重要文化財等	1	1	5	2	2	8	8	2	10	
査察実施率 (%)			91.2%			46.1%			9.4%			
合計			588	536	2,089	271	125	403	1,347	126	478	

2 消防用設備等設置状況（棟別）

平成29年4月1日現在（単位：棟）

防火対象物区分			種別	屋内 消火栓 設備	スプリン クラー 設備	屋外 消火栓 設備	自動火災 報知設備	漏電火災 警報器	非常警報 設備	避難 器具	誘導 灯
1	イ	映画館・観覧場		2			4		8	1	5
	ロ	公会堂・集会場		11			70	6	151	6	115
2	イ	キャバレー・ナイトクラブ							2		1
	ロ	遊技場		2			15		13	1	15
	ハ ニ	風俗営業等 カラオケボックス等					2			1	3
3	イ	料理店									
	ロ	飲食店		2			34	6	58	12	93
4		百貨店・マーケット		14	4	1	105		64	4	185
5	イ	旅館・ホテル		4			18	3	9	3	22
	ロ	寄宿舎・共同住宅					4	4	1	8	3
6	イ	(1) 病院		1	1		2				2
		(2) 診療所									
		(3) 病院（(1)を除く）・診療所（(2)を除く）・入所施設を有する助産所		4	4		9	1	3	6	9
		(4) 入院施設を有しない診療所・入所施設を有しない助産所		3			22		5	3	50
	ロ	(1) 養護老人ホーム等		5	45		50		4	7	58
		(2) 救護施設									
		(3) 乳児院									
		(4) 障害児入所施設									
		(5) 障害者支援施設		1	7		8				8
	ハ ニ	(1) 老人デイサービスセンター等					20	2	5	1	27
		(2) 更生施設									
		(3) 助産施設・保育所等		2			22	1	12	4	33
		(4) 児童発達支援センター等					1				2
		(5) 身体障害者福祉センター等		1			27			1	26
		ニ	幼稚園・特別支援学校		3			17	3	4	1
7		学校等		58		1	77		24	26	26
8		図書館等					4		8	1	4
9	イ	蒸気浴場・熱気浴場					1		2		2
	ロ	公衆浴場					1				1
10		車両の停車場							2		
11		神社・寺院・教会		1			4	4	46		3
12	イ	工場・作業場		50		8	179	8	4	2	66
	ロ	映画・テレビスタジオ									
13	イ	自動車車庫又は駐車場					4				3
	ロ	飛行機・回転翼機の格納庫									
14		倉庫		22		2	96		2		53
15		前各号に該当しない事業所		13			56	1	75	12	127
16	イ	特定用途混在対象物		5	1		78	3	34	24	126
	ロ	一般用途混在対象物		5			18	1	5		12
17		重要文化財等					9		1		
合計				209	62	12	957	43	542	124	1097

3 防火管理者実態状況

平成29年4月1日現在（単位：件）

防火対象物区分		項目	対象物数	選任数	消防計画	消防訓練実施回数
1	イ	映画館・観覧場	5	5	5	7
	ロ	公会堂・集会場	170	165	148	102
2	イ	キャバレー・ナイトクラブ	1	1	1	
	ロ	遊技場	15	15	15	28
	ハ	風俗営業等				
3	イ	料理店				
	ロ	飲食店	84	77	75	44
4		百貨店・マーケット	134	125	118	143
5	イ	旅館・ホテル	18	18	18	19
	ロ	寄宿舎・共同住宅	9	9	5	2
6	イ	(1) 病院				
		(2) 診療所				
		(3) 病院（(1)を除く）・診療所（(2)を除く）・入所施設を有する助産所	6	6	6	12
		(4) 入院施設を有しない診療所 入所施設を有しない助産所	10	9	9	14
	ロ	(1) 養護老人ホーム等	37	36	36	80
		(2) 救護施設				
		(3) 乳児院				
		(4) 障害児入所施設				
		(5) 障害者支援施設	3	3	3	12
	ハ	(1) 老人デイサービスセンター等	16	16	16	28
		(2) 更生施設				
		(3) 助産施設・保育所等	24	23	23	95
		(4) 児童発達支援センター等				
		(5) 身体障害者福祉センター等	8	8	8	14
	ニ	幼稚園・特別支援学校	15	15	15	41
7		学校等	38	37	37	49
8		図書館等	8	8	8	4
9	イ	蒸気浴場・熱気浴場	1	1	1	1
	ロ	公衆浴場	1	1	1	
10		車両の停車場	1	1	1	
11		神社・寺院・教会	31	28	26	18
12	イ	工場・作業場	23	22	22	27
	ロ	映画・テレビスタジオ				
13	イ	自動車車庫又は駐車場				
	ロ	飛行機・回転翼機の格納庫				
14		倉庫				
15		前各号に該当しない事業所	60	59	59	54
16	イ	特定用途混在対象物	129	118	112	99
	ロ	一般用途混在対象物	7	7	7	1
17		重要文化財等	3	3	3	3
合 計			859	818	780	899

※消防訓練については、平成28年度中の実施件数

4 防火管理に関する講習会実施状況

(単位：人)

開催年度	24年	25年	26年	27年	28年	昭和47年～平成28年
甲種防火管理新規講習修了人員数	102	145	131	127	135	4,239
甲種防火管理再講習修了人員数	13	21	20	20	22	204

5 防災規制の状況 (150㎡以上)

平成29年4月1日現在 (単位：件)

使用状況区分 防火防火対象物区分		防火防火対象物等の数	1 カーテン等			2 じゅうたん等			
			防火対象物品		防火対象物品未使用	防火対象物品		防火対象物品未使用	
			防火物品	全部又は一部非防火物品		防火物品	全部又は一部非防火物品		
1	イ	映画館・観覧場	8	3		5	1	7	
	ロ	公会堂・集会場	198	134	10	49	41	146	
2	イ	キャバレー・ナイトクラブ	1			1		1	
	ロ	遊技場	15	4		11	9	6	
	ハ	風俗営業等							
3	イ	カラオケボックス等	2	1		1	1	1	
	ロ	料理店							
4	イ	飲食店	107	55	10	37	28	11	
	ロ	百貨店・マーケット	197	98	8	89	18	5	
5	イ	旅館・ホテル	42	18	2	12	14	17	
6	イ	(1) 病院	2	2			1	1	
		(2) 診療所							
		(3) 病院((1)を除く)・診療所((2)を除く)・入所施設を有する助産所	10	9	1		6		4
		(4) 入院施設を有しない診療所 入所施設を有しない助産所	50	40		7	16		32
	ロ	(1) 養護老人ホーム等	52	47	3	1	16	1	34
		(2) 救護施設							
		(3) 乳児院							
		(4) 障害児入所施設							
		(5) 障害者支援施設	8	8			5		3
	ハ	(1) 老人デイサービスセンター等	34	28	2	3	10	1	22
		(2) 更生施設							
		(3) 助産施設・保育所等	38	34	1	2	10	1	26
		(4) 児童発達支援センター等	3	1		2			3
		(5) 身体障害者福祉センター等	45	37	5	2	16	2	26
	ニ	幼稚園・特別支援学校	20	18	1	1	5	1	14
9	イ	蒸気浴場・熱気浴場	3	1	1	1	1	2	
12	ロ	映画・テレビスタジオ							
16	イ	特定用途混在対象物	180	113	16	49	39	8	
工事中の建築物等									
合計			1,015	651	60	273	237	34	
								708	

6 火災予防条例に基づく届出状況

(単位：件)

件名	26年度	27年度	28年度
禁止行為の解除承認申請	4	8	29
防火対象物使用（変更）届	51	49	79
炉届	3		4
厨房設備届			1
温風暖房機届	1		
給湯湯沸設備届	3	2	7
乾燥設備届	2	3	12
サウナ設備届			
ヒートポンプ冷暖房設置届			
火花を生ずる設備届			
放電加工機届			
変電設備届	12	13	16
発電設備届	7	4	12
蓄電池設備届	19	7	6
ネオン管灯設備届			
水素ガスを充てんする気球			
火災とまぎらわしい煙等届	383	399	507
煙火打上げ等届	141	134	146
催物開催届	4	2	18
水道断減水届	10	5	11
道路工事届	210	209	258
露店等の開設届	51	74	64
指定洞道等届			
少量危険物貯蔵取扱届	26	32	30
少量危険物貯蔵取扱廃止届	5	1	
指定可燃物貯蔵取扱届	2	9	5
指定可燃物貯蔵取扱廃止届			
合計	934	951	1,205

7 町域別・建築同意事務処理状況

平成28年4月1日～平成29年3月31日（単位：件）

工事種別	迫町	登米町	東和町	中田町	豊里町	米山町	石越町	南方町	津山町	計
新築	45	14	10	36	14	17	3	19	3	161
増築	2			6				1		9
改築										
その他	4	1		5	2			1		13
合計	51	15	10	47	16	17	3	21	3	183

8 用途別・建築同意事務処理状況

平成28年4月1日～平成29年3月31日（単位：件）

防火対象物区分		工事種別	新 築	増 築	改 築	その他	計
1	イ	映 画 館 ・ 観 覧 場					
	ロ	公 会 堂 ・ 集 会 場	8				8
2	イ	キ ャ バ レ ー ・ ナ イ ト ク ラ ブ					
	ロ	遊 技 場					
	ハ ニ	風 俗 営 業 等 カ ラ オ ケ ボ ッ ク ス 等					
3	イ	料 理 店					
	ロ	飲 食 店					
4		百 貨 店 ・ マ ー ケ ッ ト	8				8
5	イ	旅 館 ・ ホ テ ル					
	ロ	寄 宿 舎 ・ 共 同 住 宅	4				4
6	イ	(1) 病 院					
		(2) 診 療 所					
		(3) 病院（(1)を除く）・診療所（(2)を除く） 入 所 施 設 を 有 す る 助 産 所	1				1
		(4) 入院施設を有しない診療所 入 所 施 設 を 有 し な い 助 産 所	1				1
	ロ	(1) 養 護 老 人 ホ ー ム 等	7	2		2	11
		(2) 救 護 施 設					
		(3) 乳 児 院					
		(4) 障 害 児 入 所 施 設					
		(5) 障 害 者 支 援 施 設	2				2
	ハ ニ	(1) 老 人 デ イ サ ー ビ ス セ ン タ ー 等	1				1
		(2) 更 生 施 設					
		(3) 助 産 施 設 ・ 保 育 所 等	4				4
		(4) 児 童 発 達 支 援 セ ン タ ー 等				1	1
		(5) 身 体 障 害 者 福 祉 セ ン タ ー 等				1	1
		ニ	幼 稚 園 ・ 特 別 支 援 学 校				
7		学 校 等	2				2
8		図 書 館 等					
9	イ	蒸 気 浴 場 ・ 熱 気 浴 場					
	ロ	公 衆 浴 場					
10		車 両 の 停 車 場					
11		神 社 ・ 寺 院 ・ 教 会	1				1
12	イ	工 場 ・ 作 業 場	13	3			16
	ロ	映 画 ・ テ レ ビ ス タ ジ オ					
13	イ	自 動 車 車 庫 又 は 駐 車 場	1				1
	ロ	飛 行 機 ・ 回 転 翼 機 の 格 納 庫					
14		倉 庫	5	1			6
15		前 各 号 に 該 当 し な い 事 業 所	29				29
16	イ	特 定 用 途 混 在 対 象 物	4			2	6
	ロ	一 般 用 途 混 在 対 象 物	3				3
17		重 要 文 化 財 等					
		そ の 他	67	3		7	77
		合 計	161	9		13	183

9 危険物

(1) 町域別危険物製造所等の状況

平成29年4月1日現在 (単位: 件)

製造所等の別 町 別	貯 蔵 所						取 扱 所			計
	屋 貯 蔵 内 所	屋 貯 外 タ 蔵 ン ク 所	屋 貯 内 タ 蔵 ン ク 所	地 貯 下 タ 蔵 ン ク 所	移 貯 動 タ 蔵 ン ク 所	屋 貯 蔵 外 所	給 油 取 扱 所	自 家 用	一 般 取 扱 所	
迫 町	9	8		26	19		17	6	15	94
登 米 町	1	1		7	10		5	1	4	28
東 和 町	2	4		8	12	1	5	2	5	37
中 田 町	5	5	3	11	21	1	11	3	17	74
豊 里 町	2	1	1	7	12		6	1	2	31
米 山 町	1	4		7	8		5		2	27
石 越 町		2		4	4		2		3	15
南 方 町	2	5	1	6	4		7	2	7	32
津 山 町				4	5	1	2	1	2	14
合 計	22	30	5	80	95	3	60	16	57	352

※製造所等の数は、基準日時点において完成検査済証を交付し、廃止届出を受理していない施設をいう。

(2) 数量別製造所等の状況

平成29年4月1日現在 (単位: 件)

製造所等の別 区 分	貯 蔵 所						取 扱 所			計
	屋 貯 蔵 内 所	屋 貯 外 タ 蔵 ン ク 所	屋 貯 内 タ 蔵 ン ク 所	地 貯 下 タ 蔵 ン ク 所	移 貯 動 タ 蔵 ン ク 所	屋 貯 蔵 外 所	給 油 取 扱 所	自 家 用	一 般 取 扱 所	
5 倍 以 下	9	21	2	47	94	2	2	2	23	200
5 倍 を 超 え 10 倍 以 下	10	5	3	17			2	2	16	53
10 倍 を 超 え 50 倍 以 下	3	4		11	1	1	14	12	18	52
50 倍 を 超 え 100 倍 以 下				5			11			16
100 倍 を 超 え 150 倍 以 下							14			14
150 倍 を 超 え 200 倍 以 下							10			10
200 倍 を 超 え る も の							7			7
合 計	22	30	5	80	95	3	60	16	57	352

(3) 申請・届出の状況

平成28年4月1日～平成29年3月31日 (単位：件)

区分	貯蔵所						取扱所		計
	屋貯蔵 内所	屋貯蔵 外所	屋貯蔵 内所	地貯蔵 下所	移貯蔵 動所	屋貯蔵 外所	給油 取扱所	一般 取扱所	
設置許可申請		2		2	5			3	12
変更許可申請		2		4	1		5	7	19
仮使用承認申請		1					4	1	6
完成検査申請		2		4	6		5	9	26
予防規程認可申請									
譲渡引渡届出							1	1	2
品名・数量・倍数変更届出	3			1				1	5
廃止届出		3		1	3		1	2	10
保安監督者選任解任届出		7					9	2	18
氏名等変更届出	6	2		8			2	7	25
軽微な変更届出		3		3	2		19	1	28
その他				6	1		3	4	14
仮貯蔵・仮取扱承認申請									3
合計	9	22		29	18		49	38	168

(4) 権限移譲事務の処理状況

平成28年4月1日～平成29年3月31日 (単位：件)

区分 \ 町別		迫	登	東	中	豊	米	石	南	津	計
		町	米	和	田	里	山	越	方	山	
高 保 法	許可申請	1			2						3
	完成検査申請	1			2						3
	届出等	15	2	4	17	4			1	1	44
	立入検査	5	1	2	5	1				1	15
	小計	22	3	6	26	5			1	2	65
液 石 法	許可申請				1						1
	完成検査申請				1						1
	保安検査申請										
	認定・認可申請										
	届出等	17	7	4	27	5	2	4	5	9	80
	立入検査	3		2	2	1				2	10
小計	20	7	6	31	6	2	4	5	11	92	
火 取 法	許可等申請	7	2	6	3		3	1		6	28
	保安検査申請	1		1	1					1	4
	届出等	5	1	10	6					10	32
	立入検査	6	1	5	5	1	1	1		4	24
	小計	19	4	22	15	1	4	2		21	88
合計		61	14	34	72	12	6	6	6	34	245

※用語説明

高保法・・・高圧ガス保安法

液石法・・・液化石油ガスの保安の確保及び取引の適正化に関する法律

火取法・・・火薬類取締法

10 民間防火組織の状況

平成29年4月1日現在

クラブ名	クラブ数	クラブ員数
幼年消防クラブ	29	1,361
少年消防クラブ	6	1,227
婦人防火クラブ	35	18,795

11 講習会の実施状況

平成28年4月1日～平成29年3月31日

講習種別	実施回数	受講人員
自主防災講習会	86	3,216
防火講習会	14	435
その他の講習会	2	234

IV 警防・救助

- 1 消防力の現況
 - (1) 消防本部・消防署車両現況
 - (2) 消防水利の現況
- 2 消防本部・消防署車両配備一覧表
- 3 消防資機材保有状況
- 4 消防隊出場状況
- 5 消防団組織図
- 6 消防団の現況
- 7 消防団員の構成
- 8 消防団員の年齢構成
- 9 消防団員の職業構成
- 10 消防団員の報酬等
 - (1) 報酬
 - (2) 出動手当
- 11 消防団車両の状況
- 12 消防団月別火災出動状況
- 13 消防団等指導状況

1 消防力の現況

(1) 消防本部・消防署車両現況

平成29年4月1日現在 (単位：台)

所属名 車両名	消	消	東	西	南	北	津	計
	防	防	東	西	南	北	津	
	本	署	出	出	出	出	山	
	部		張	張	張	張	出	
			所	所	所	所	張	
							所	
消防ポンプ自動車		1	1	1	1	1	1	6
水槽付消防ポンプ自動車		2						2
化学消防ポンプ車		1						1
救助工作車		1						1
高規格救急自動車		3	1	1	1	1	1	8
資機材搬送車		4						4
指揮車		1						1
防災指導車		1						1
広報連絡車	6	1	1	1	1	1	1	12
連絡車	2							2
合計	8	15	3	3	3	3	3	38

(2) 消防水利の現況

平成29年4月1日現在 (単位：基、箇所)

区分 町名	公設消防水利					私設消防水利	
	消 火 栓		貯 水 槽		そ の 他	消 火 栓	貯 水 槽 (40m ³ 以上)
	地下式	地上式	40m ³ 以上	20m ³ 以上 40m ³ 未満			
迫町	120	118	196	6	6		5
登米町	30	2	71	16	2		
東和町	18	17	150	4	4		
中田町	33	52	154	127	6		2
豊里町	20	39	94		1	2	2
米山町	19	15	76	102	4	1	
石越町	9	22	93		2		
南方町	5	16	125	3	4		5
津山町	17	3	82	5	8		
合計	271	284	1,041	263	37	3	14

2 消防本部・消防署車両配備一覧表

所属	車両種別 (車両名称)	登録番号	購入年月日	車名・車両形式等	備考
消防総務課	連絡車 (総務連絡車)	宮城502 な 85-75	平20. 5. 9	トヨタ アリオ	高田商店寄贈車
	連絡車1台 計1台				
予防課	広報連絡車 (ちょうさ1)	宮城88 そ 68-14	平10. 1. 7	日産 キャラバン	
	連絡車 (予防連絡車)	宮城480 い 82-67	平18. 1. 13	三菱 ミニキャブ	
	広報連絡車1台、連絡車1台 計2台				
警防課	広報連絡車 (とめしょうぼう31)	宮城502 ゆ 41-17	平25. 3. 14	日産 セレナ	原子力防災用車両 県貸与
	広報連絡車 (とめしょうぼう32)	宮城800 せ 20-06	平19. 10. 31	ダイハツ ビーゴ	
	広報連絡車 (消防団広報車)	宮城880 あ 723	平21. 1. 29	日産 クリッパー	日本消防協会寄贈車
	広報連絡車 (消防団広報車)	宮城880 あ 16-10	平25. 7. 25	日産 クリッパー	宮石運輸寄贈車
	広報連絡車 (警防1号車)	宮城830 さ 119	平10. 6. 8	トヨタ ハイラックス	
	広報連絡車5台 計5台				
消防署	水槽付消防ポンプ車 (とめしょうぼう1)	宮城800 は 22-16	平25. 1. 21	日野 レンジャー 水 I - B 型	CAFS装置 水槽1500ℓ 動力式ホースカー
	消防ポンプ車 (とめしょうぼう2)	宮城800 せ 39-08	平22. 3. 4	日野 デュトロ C D - I 型	CAFS装置 水槽600ℓ 動力式ホースカー
	水槽付消防ポンプ車 (とめすいそう1)	宮城800 は 15-90	平20. 2. 26	日野 プロファイア 水 II 型	水槽5100ℓ 乗用式ホースカー
	化学消防ポンプ車 (とめかがく1)	宮城800 は 829	平15. 2. 19	三菱 ファイター I 型	水槽1700ℓ 薬液300ℓ 乗用式ホースカー
	救助工作車 (とめきゅうじょ1)	宮城800 は 17-67	平21. 12. 15	日野 レンジャー II 型	クレーン2.9t 発電照明600W×4灯 ウインチ前5t・後10t
	資機材搬送車 (とめはんそう1)	宮城800 は 27-45	平28. 12. 14	日野 レンジャー	
	資機材搬送車 (とめはんそう2)	宮城800 さ 99-10	平13. 8. 3	日野 デュトロ	
	高規格救急車 (とめきゅうきゅう1)	宮城800 せ 75-21	平25. 3. 1	トヨタ ハイメディック	J A 共済寄贈車
	高規格救急車 (とめきゅうきゅう2)	宮城800 せ 21-32	平19. 12. 19	トヨタ ハイメディック	
	高規格救急車 (とめきゅうきゅう8)	宮城800 せ 30-81	平21. 2. 28	トヨタ ハイメディック	
	指揮車 (とめしき1)	宮城800 そ 292	平27. 11. 26	トヨタ レジアスエース	
	多目的搬送車 (とめしょうぼう38)	宮城880 あ 22-06	平29. 1. 20	ダイハツ ハイゼット トラック	
	広報連絡車 (とめしょうぼう39)	宮城41 ひ 24-15	平14. 10. 29	ホンダ アクティ	
消火・通報訓練指導車 (けすぞうくん)	宮城100 す 90-74	平16. 8. 6	マツダ タイタン	日本宝くじ協会寄贈車	

所属	車両種別 (車両名称)	登録番号	購入年月日	車名・車両形式等	備考
消防署	資機材搬送車 (ボートトレーラー)	宮城800 る 11-19	平27.11.26	ソレス F W 17	
	消防ポンプ車1台、水槽付消防ポンプ車2台、化学消防ポンプ車1台、救助工作車1台、高規格救急車3台 指揮車1台、資機材搬送車3台、多目的搬送車1台、広報連絡車1台、消火・通報訓練指導車1台 計15台				
東出張所	消防ポンプ車 (とめしょうぼう3)	宮城800 せ 62-52	平24.3.19	日野 デュトロ C D - I 型	CAFS装置 水槽600ℓ 動力式ホースカー
	高規格救急車 (とめきゅうきゅう3)	宮城800 せ 95-21	平27.1.19	トヨタ ハイメディック	
	広報連絡車 (とめしょうぼう33)	宮城880 あ 11-81	平26.10.21	スズキ エブリイ	
	消防ポンプ車1台、高規格救急車1台、広報連絡車1台 計3台				
西出張所	消防ポンプ車 (とめしょうぼう5)	宮城800 せ 84-99	平25.12.17	日野 デュトロ C D - I 型	CAFS装置 水槽600ℓ 動力式ホースカー
	高規格救急車 (とめきゅうきゅう5)	宮城800 せ 73-60	平25.1.7	トヨタ ハイメディック	ウジェスパー寄贈車
	広報連絡車 (とめしょうぼう35)	宮城880 あ 20-43	平27.12.18	ダイハツ ハイゼットカーゴ	
	消防ポンプ車1台、高規格救急車1台、広報連絡車1台 計3台				
南出張所	消防ポンプ車 (とめしょうぼう4)	宮城800 せ 37-05	平21.12.11	日野 デュトロ C D - I 型	CAFS装置 水槽600ℓ 動力式ホースカー
	高規格救急車 (とめきゅうきゅう4)	宮城800 せ 39-70	平22.3.25	トヨタ ハイメディック	
	広報連絡車 (とめしょうぼう34)	宮城880 あ 16-92	平26.2.19	ダイハツ ハイゼットカーゴ	
	消防ポンプ車1台、高規格救急車1台、広報連絡車1台 計3台				
北出張所	消防ポンプ車 (とめしょうぼう6)	宮城800 せ 94-36	平26.12.8	日野 デュトロ C D - I 型	CAFS装置 水槽600ℓ 動力式ホースカー
	高規格救急車 (とめきゅうきゅう6)	宮城800 せ 27-67	平20.9.18	トヨタ ハイメディック	
	広報連絡車 (とめしょうぼう36)	宮城880 あ 14-69	平24.11.20	三菱 ミニキャブ	
	消防ポンプ車1台、高規格救急車1台、広報連絡車1台 計3台				
津山出張所	消防ポンプ車 (とめしょうぼう7)	宮城830 の 119	平15.11.26	三菱 キャンター C D - I 型	手引きホースカー
	高規格救急車 (とめきゅうきゅう7)	宮城800 せ 29-70	平20.12.16	トヨタ ハイメディック	日本損害保険協会寄贈車
	広報連絡車 (とめしょうぼう37)	宮城880 あ 22-00	平29.1.13	ダイハツ ハイゼットカーゴ	
	消防ポンプ車1台、高規格救急車1台、広報連絡車1台 計3台				
総計	消防ポンプ車6台、水槽付消防ポンプ車2台、化学消防ポンプ車1台、救助工作車1台 高規格救急車8台、指揮車1台、資機材搬送車3台、多目的搬送車1台、広報連絡車12台 連絡車2台、消火・通報訓練指導車1台 総計38台				

3 消防資機材保有状況

種 別		消防署	東出張所	西出張所	南出張所	北出張所	津山出張所	計
放水器具	65ミリホース	120	40	40	40	40	40	320
	50ミリホース	110	20	20	20	20	20	210
	手引きホースカー						1	1
	動力式ホースカー	2	1	1	1	1		6
	乗用式ホースカー	2						2
	フォグガン						1	1
	プロジェクトガン	2						2
	ガンタイプノズル	5	2	2	2	2	1	14
	放水銃	3						3
	発泡ノズル低発泡ノズル	2						2
	ウォーターチャージャー	2						2
	背負式散水装置	35	5	5	5	5	5	60
救助器具	チタン製かぎ付はしご	2						2
	アルミ合金製三連はしご	1						1
	チタン製三連はしご	2					1	3
	鋼管製三連はしご	2	1	1	1	1		6
	空気式救助マット	1						1
	マット型空気ジャッキ	2						2
	空気式救命索発射銃	1						1
	可搬式ウィンチ	3					1	4
	マンホール救助器具	1						1
	車両積載発電機	7	1	1	1	1	1	12
	その他発電機	11						11
	バスケットストレッチャー	2						2
	簡易画像探査機	1						1
	工業用内視鏡	1						1
	エアータント	2						2
	救命ボートゴム製	1						1
	救命ボートアルミ製	1						1
	船外機	2						2
	救命胴衣	50	6	6	6	6	6	80
	破壊器具	大型油圧式スプレッダー	1					
大型油圧式カッター		1						1
油圧式ラムシリンダー		1						1
油圧式コンビツール		1					1	2
充電式油圧救助器具		1						1
エンジンカッター		7					1	8
チェンソー		8	1	1	1	1	1	13
エアソー		1						1
エアークッター		1						1
削岩機		1						1
ハンマードリル(充電式含む)		2						2
充電式レシプロソー		1						1
鉄線鋏		7	1	1	1	1	1	12
万能斧		7	2	1	2	2	1	15
携帯用コンクリート破砕機	1						1	
測定器具	可燃性ガス測定器	2						2
	有毒性ガス測定器	1						1
	放射線測定器	17	1	1	1	1	1	22
	ポケット型線量計	31						31
	酸素濃度測定器	1					1	2
	ピットゲージ	1						1
	ロープ張力計	1						1
消火薬剤	スーパーフォーム	17						17
	メガフォーム	5						5
	エクスチン	3						3
	C A F S ミラクルフォームα	11	3	3	3	3		23

種 別		消防署	東出張所	西出張所	南出張所	北出張所	津山出張所	計
隊員保護・特殊災害器具	陽圧式化学防護服	6						6
	耐電用防護服（上下）	3						3
	耐電長靴	3						3
	耐電用手袋	3						3
	耐電用ヘルメット	3						3
	防毒マスク	26					3	29
	空気呼吸器	43	3	3	3	3	3	58
	空気呼吸器用ボンベ	60	6	6	6	6	6	90
	酸素呼吸器	5						5
	酸素呼吸器用ボンベ	10						10
	簡易呼吸器	2						2
	空気充填機	1						1
	送排風機	2						2
	防塵マスク	30	9	15	8	16	19	97
	除染シャワー	1						1
	除染噴霧器	1						1
	ステンレス密閉容器	1						1
林野火災用器具	組立水槽（5 m ³ ）	2						2
	下刈鎌	19						19
	ナタ	66						66
	スコップ	86						86
	唐ぐわ	23						23
油処理剤	油吸着マット	800	50	50	50	50	50	1,050
	ゲル化剤（6 kg入）	2						2
	路面油吸着剤	14	3	3	3	3	3	29
	水面油吸着剤	600						600
	用水路用フェンス(1m)	1						1
救急資機材	気道確保用資機材	3	1	1	1	1	1	8
	半自動式除細動器	3	1	1	1	1	1	8
	AED除細動器	2	1	1	1	1	1	7
	輸液用資機材	3	1	1	1	1	1	8
	パルスオキシメーター	5	1	1	1	1	1	10
	人工呼吸器（ポータブル）	3	1	1	1	1	1	8
	耐振動血圧計	2	2	2	2	2	2	12
	リングカッター	3	1	1	1	1	1	8
	喉頭鏡	4	1	1	1	1	1	9
	吸引器（ポータブル）	3	1	1	1	1	1	8
	聴診器	7	3	3	3	3	3	22
	検眼ライト	3	1	1	1	1	1	8
	患者監視装置	3	1	1	1	1	1	8
	アンビューバック	11	4	4	4	4	4	31
	酸素ボンベ	42	4	4	4	4	4	62
	外傷模型キット	1						1
	スクープストレッチャー	3	1	1	1	1	1	8
	心肺蘇生訓練人形	15	1	1	1	1	1	20
	救急隊員訓練人形	3						3
	AEDトレーニングシステム	15	1	1	1	1	1	20
	鼓膜体温計	3	1	1	1	1	1	8
	滅菌装置	1						1
	人工呼吸器（定置式）	3	1	1	1	1	1	8
	吸引器（定置式）	3	1	1	1	1	1	8
	バックボード	6	1	1	1	1	1	11
	ショートボード	1						1
	気道管理トレーナー	1						1

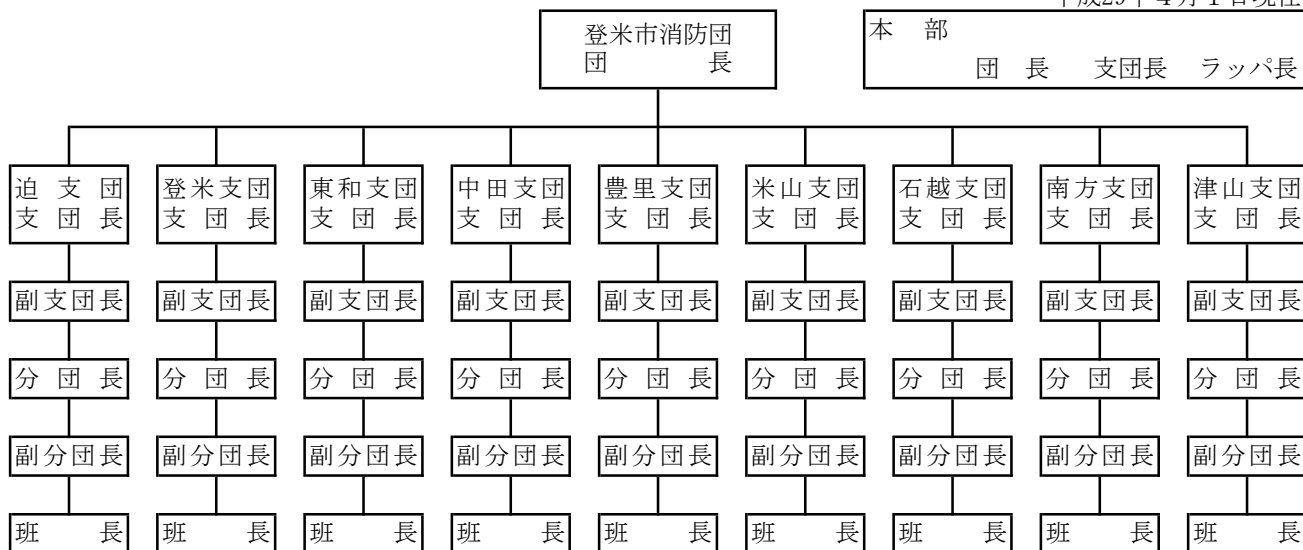
4 消防隊出動状況

平成28年1月1日～平成28年12月31日

種別	項目	出場件数(件)	出場車両(台)								出場人員(人)			
			ポンプ車	水槽付車	化学車	救助工作車	救急車	指揮車	その他車両	計	消防隊員	救助隊員	救急隊員	計
火災	建物	13	24	17	5	1	13	1	5	66	177	56	39	272
	林野	1	1						1	2	6			6
	車両	4	8	4	4		3	2	2	23	46	22	9	77
	その他	16	29	18	5		3	6	8	69	160	57	9	226
	小計	34	62	39	14	1	19	9	16	160	389	135	57	581
救助	火災建物													
	火災建物以外													
	交通事故	24	17	6	3	24	35	1	2	88	80	112	105	297
	水難事故													
	自然災害													
	機械の事故	1	1			1	1			3	2	4	3	9
	建物等の事故	3	2		1	3	2			8	9	15	6	30
	ガス酸欠事故	1	1			1	1			3	2	4	3	9
	破裂事故													
	その他の事故	7	6	2	1	6	7	1	1	24	27	30	21	78
小計	36	27	8	5	35	46	2	3	126	120	165	138	423	
警戒・その他	警戒・ガス													
	警戒・危険物	32	18	15	10				6	49	111	57		168
	警戒・その他	1				1				1		5		5
	調査・怪煙(炎)	13	8	6	1		1			16	47		2	49
	調査・誤認誤報	15	29	22	6		10	4	2	73	179	67	30	276
	調査・その他	5	3	1			1			5	8	5	3	16
	その他・救急応援	33	19	5	5	1	3		4	37	71	15	9	95
	その他・その他	7	8	3	2	1	2	5	4	25	67	23	6	96
小計	106	85	52	24	3	17	9	16	206	483	172	50	705	
風水害	風水害	3	3							3	14			14
	台風	7	4		3					7	21			21
	豪雨													
	豪雪													
	洪水													
	地震													
	風水害・その他													
	その他													
小計	10	7		3					10	35			35	
合計	186	181	99	46	39	82	20	35	502	1,027	472	245	1,744	

5 消防団組織図

平成29年4月1日現在



6 消防団の現況

平成29年4月1日現在 (単位：団、班、人、歳)

	団 数	分団数	班 数	団員数 (内女性団員)	被雇用者団員	平均年齢
迫 支 団	1	15	31	231 (10)	192	45.6
登 米 支 団		4	8	68	50	44.9
東 和 支 団		8	25	163 (4)	133	47.2
中 田 支 団		12	36	261 (5)	220	43.9
豊 里 支 団		7	24	132	109	45.3
米 山 支 団		9	27	222 (21)	141	47.6
石 越 支 団		4	16	78 (3)	63	43.9
南 方 支 団		7	26	170 (7)	128	43.4
津 山 支 団		5	12	155	132	43.4
合 計	1	71	205	1,480 (50)	1,168	45.1

7 消防団員の構成

平成29年4月1日現在 (単位：人)

	団 長	支団長	副支団長	分団長	副分団長	班 長	団 員	計
迫 支 団	1	1	3	18	17	34	157	231
登 米 支 団		1	1	5	4	9	48	68
東 和 支 団		1	3	8	12	24	115	163
中 田 支 団		1	4	12	12	36	196	261
豊 里 支 団		1	1	8	7	24	91	132
米 山 支 団		1	2	10	10	29	170	222
石 越 支 団		1	1	5	4	17	50	78
南 方 支 団		1	1	7	7	27	127	170
津 山 支 団		1	2	6	6	16	124	155
合 計	1	9	18	79	79	216	1,078	1,480

8 消防団員の年齢構成

平成29年4月1日現在（単位：人）

20歳以下	21歳～30歳	31歳～40歳	41歳～50歳	51歳～60歳	61歳以上	合計
2	91	429	478	388	92	1,480

9 消防団員の職業構成

平成29年4月1日現在（単位：人）

支 団	職 業											計
	農 林 漁 業	建 設 鉱 業	製 造 業	電 気 ガ ス 水 道	運 輸 通 信	卸 小 売 飲 食 業	金 融	不 動 産	サ ー ビ ス	公 務 団 体 職 員	そ の 他	
迫 支 団	34	50	50	9	10	31	1	1	22	15	8	231
登 米 支 団	12	15	5	3	2	10			4	12	5	68
東 和 支 団	21	21	54	3	8	10		1	19	12	14	163
中 田 支 団	27	50	107	3	10	17			17	12	18	261
豊 里 支 団	19	46	27	2	4	4			8	9	13	132
米 山 支 団	78	38	41	5	16	8			16	11	9	222
石 越 支 団	14	11	9	2	6				10	15	11	78
南 方 支 団	38	40	29	11	4	11	1		13	12	11	170
津 山 支 団	6	29	53	6	15	5	1		24	4	12	155
合 計	249	300	375	44	75	96	3	2	133	102	101	1,480

10 消防団員の報酬等

(1) 報 酬

平成29年4月1日現在（単位：円）

階 級	団 長	支団長	副支団長	分団長	副分団長	班 長	団 員
金額（年額）	164,200	136,000	107,800	75,700	53,800	44,900	26,000

(2) 出動手当

平成29年4月1日現在（単位：円）

区 分	火 災	警 戒	水 防	訓 練	その他	特別訓練	会議等	機関員特別手当（年）
金額（1回）	3,200	3,200	3,200	3,700	3,200	8,000	1,800	76,800

11 消防団車両の状況

平成29年4月1日現在（単位：台、箇所）

	ポンプ車	小型動力ポンプ（内積載車）	ポンプ置場（内詰所併設）
迫 支 団	2	29 (25)	31
登 米 支 団	2	6 (6)	8 (6)
東 和 支 団	3	16 (15)	19 (5)
中 田 支 団		37 (35)	37 (5)
豊 里 支 団	1	17 (17)	18
米 山 支 団	2	23 (23)	25 (2)
石 越 支 団	1	15 (15)	16 (3)
南 方 支 団	1	24 (23)	26
津 山 支 団		12 (12)	11 (11)
合 計	12	179 (171)	191 (32)

12 消防団月別災害出動状況

平成28年1月1日～平成28年12月31日

		1月	2月	3月	4月	5月	6月	7月	8月	9月	10月	11月	12月	計
迫支団	出動回数			2	3	2	1			1				9
	出動人員			27	90	47	61			19				244
	放水回数				1		1							2
登米支団	出動回数												1	1
	出動人員												45	45
	放水回数													
東和支団	出動回数		1	1	1		2		1					6
	出動人員		28	24	11		49		33					145
	放水回数						1		1					2
中田支団	出動回数			1	3							1		5
	出動人員			15	38							7		60
	放水回数													
豊里支団	出動回数			1							2		1	4
	出動人員			15							90		12	117
	放水回数			1							2			3
米山支団	出動回数	1									2			3
	出動人員	20									28			48
	放水回数													
石越支団	出動回数		2	1	1		1							5
	出動人員		65	6	13		24							108
	放水回数				1									1
南方支団	出動回数		1					1						2
	出動人員		17					48						65
	放水回数		1											1
津山支団	出動回数			1										1
	出動人員			10										10
	放水回数													
合 計	出動回数	1	4	7	8	2	4	1	1	1	4	1	2	36
	出動人員	20	110	97	152	47	134	48	33	19	118	7	57	842
	放水回数		1	1	2		2		1		2			9

13 消防団等指導状況

平成28年1月1日～平成28年12月31日（単位：回、人）

		規律訓練	ポンプ操作	その他	計	受講人員数
迫 町	消防団	15	20		35	559
	消防ク					
登米町	消防団	3	2	5	10	179
	消防ク			3	3	51
東和町	消防団	15	14	2	31	651
	消防ク			1	1	27
中田町	消防団	12	14	1	27	802
	消防ク			5	5	873
豊里町	消防団	27	54	2	83	1,672
	消防ク					
米山町	消防団	11	29		40	1,497
	消防ク					
石越町	消防団	7	17	3	27	436
	消防ク					
南方町	消防団	9	30	5	44	1,068
	消防ク					
津山町	消防団	5	3	6	14	464
	消防ク					
登米市全体	消防団	2	1	1	4	135
合 計	消防団	106	184	25	315	7,463
	消防ク			9	9	951

V 火災

- 1 火災状況総括表
 - (1) 月別火災発生件数及び損害額等
 - (2) 出火原因
- 2 町別火災発生状況
- 3 時間帯別出火件数
- 4 初期消火状況
- 5 火災発生件数
- 6 火災損害額

1 火災状況総括表

(1) 月別火災発生件数及び損害額等

平成28年1月1日～平成28年12月31日

区分 月別	火災件数					焼損面積			火災損害額(千円)	焼損棟数	り災世帯数
	建物	林野	車両	その他	計	建物		林野(a)			
						床面積(m ²)	表面積(m ²)				
1月				1	1				101		
2月	3				3	161			8,336	3	3
3月	2			5	7		1		28	2	3
4月	1	1	1	2	5		34		1,012	2	
5月	2				2	14			854	2	2
6月	2		1		3	288	22		6,135	5	2
7月	1				1	8			382	1	
8月				2	2				1		
9月	1			1	2	3			195	1	1
10月	1		2	2	5	408			29,679	8	5
11月				2	2				4		
12月				1	1				7		
合計	13	1	4	16	34	882	57		46,734	24	16

(2) 出火原因

(単位：件)

原因 年	たばこ	こんろ	風呂・かまど	ストーブ	こたつ	ボイラー	煙突・煙道	排気管	電気装置・機器	電灯等の配線	火遊び	マッチ等	たき火	灯火	衝突の火花	火入れ	放火	放火の疑い	その他	不明・調査中	合計
28年	2		1	1				2	1			3			1	3	1	4	10	5	34
27年	4	1		2			1				1		8	2	1	2	2	1	6	6	37

2 町域別火災発生状況

平成28年1月1日～平成28年12月31日

区 分		件 数	損害額 (千円)	焼損面積 焼損台数	死 者	負 傷 者	り 災 世帯数	り 災 人 員
迫 町	建 物	2	854	14 m ²			2	4
	林 野			a				
	車 両	1	150	1 台				
	その他	2	411	2,373 m ²				
	小 計	5	1,415				2	4
(27年)	6	24,353		1		1	2	
登米町	建 物			m ²				
	林 野			a				
	車 両			台				
	その他			m ²				
	小 計							
(27年)	2	3,627				2	5	
東和町	建 物	4	6,227	291 m ²		2	4	10
	林 野			a				
	車 両	1	81	1 台				
	その他	1		215 m ²				
	小 計	6	6,308			2	4	10
(27年)	4	3,181			1	2	8	
中田町	建 物	2	430	m ²		3	2	8
	林 野	1	4	a				
	車 両			台				
	その他	6	221	19,266 m ²				
	小 計	9	655			3	2	8
(27年)	11	7,693			6	5	17	
豊里町	建 物	1	29,107	408 m ²			5	15
	林 野			a				
	車 両			台				
	その他	3	7	72 m ²		1		
	小 計	4	29,114			1	5	15
(27年)	2	31						
米山町	建 物			m ²				
	林 野			a				
	車 両	2	400	2 台				
	その他	1	101	1,418 m ²				
	小 計	3	501					
(27年)	1	1,427				1	8	
石越町	建 物	2	5,135	34 m ²		1	2	6
	林 野			a				
	車 両			台				
	その他	2	12	72 m ²				
	小 計	4	5,147			1	2	6
(27年)	3	3,724				1	1	
南方町	建 物	2	3,593	216 m ²			1	1
	林 野			a				
	車 両			台				
	その他	1	1	m ²				
	小 計	3	3,594				1	1
(27年)	6	51,491		1		4	23	
津山町	建 物			m ²				
	林 野			a				
	車 両			台				
	その他			m ²				
	小 計							
(27年)	2	50						
総 計	建 物	13	45,346	963 m ²		6	16	44
	林 野	1	4	a				
	車 両	4	631	4 台				
	その他	16	753	23,416 m ²		1		
	合 計	34	46,734			7	16	44
	(27年)	37	95,577		2	7	16	64

3 時間帯別出火件数

(単位：件)

時間	0～2	2～4	4～6	6～8	8～10	10～12	12～14	14～16	16～18	18～20	20～22	22～24	合計
28年	1	1		2	5	9	3	4	4	1	3		33
27年		2	1	1	3	9	6	3	3	6	3		37

※28年 出火時間不明1件有り

4 初期消火状況

(単位：件)

	消火器	水バケツ	火叩き	水道水	その他	消火なし
28年	7			6	6	15
27年	6		2	14	3	12

5 火災発生件数

(単位：件)

	建物	林野	車両	その他	合計
28年	13	1	4	16	34
27年	19	2	4	12	37
26年	27	7	3	13	50
25年	29	4	3	24	60
24年	32	1	3	18	54

6 火災損害額

(単位：千円)

	24年	25年	26年	27年	28年
損害額	161,484	195,986	84,391	95,577	46,734

VI 救 急

- 1 月別救急出場状況
- 2 救急統計総括表
- 3 年齢別搬送状況
- 4 地域別収容状況
 - (1) 事故種別状況
 - (2) 傷病程度別状況
- 5 救急隊員の行った応急処置
- 6 特定行為実施状況及び蘇生状況
 - (1) 特定行為及び検証実施状況
 - (2) 心肺停止者の蘇生状況
- 7 小児科救急収容状況
 - (1) 収容先状況
 - (2) 管外収容先状況
- 8 産科救急収容状況
 - (1) 事故種別
 - (2) 管外収容先状況
- 9 軽症者搬送数とその割合
- 10 不搬送理由別状況
- 11 転院搬送者数とその割合
- 12 収容所要時間別搬送状況
- 13 曜日別出場状況
- 14 時間別出場状況
- 15 現場到着所要時間状況
- 16 応急手当普及啓発状況（講習会開催状況）

1 月別救急出場状況

平成28年1月1日～平成28年12月31日

事故種別	月 内 訳	平成28年1月1日～平成28年12月31日												計
		1月	2月	3月	4月	5月	6月	7月	8月	9月	10月	11月	12月	
火 災	出場件数	1	3	3	9	1	4	1			3		1	26
	取扱件数		1		3		1						1	6
	搬送人員		1		3		1						1	6
自然災害	出場件数													
	取扱件数													
	搬送人員													
水 難	出場件数									1				1
	取扱件数													
	搬送人員													
交通事故	出場件数	19	16	14	17	17	15	21	24	13	22	13	26	217
	取扱件数	16	13	12	12	13	14	19	22	13	17	13	22	186
	搬送人員	18	14	13	13	16	15	19	28	14	23	13	26	212
労働災害	出場件数	3	1	2	4	3	4		4	2	2	2	1	28
	取扱件数	2	1	2	4	3	4		4	2	2	2	1	27
	搬送人員	2	1	2	4	3	4		4	2	2	2	1	27
運動競技	出場件数				3		1	2	1	1	2	1	2	13
	取扱件数				3		1	2	1	1	2	1	1	12
	搬送人員				3		1	2	1	1	2	1	1	12
一般負傷	出場件数	29	25	34	28	36	17	30	34	24	29	33	29	348
	取扱件数	27	20	29	26	30	16	23	30	20	27	28	25	301
	搬送人員	27	20	29	26	30	16	23	30	23	27	28	25	304
加 害	出場件数		1	1		1			2	1				6
	取扱件数		1			1			1	1				4
	搬送人員		1			1			1	1				4
自損行為	出場件数		2	2	2	6	1	1	4	3	3	4		28
	取扱件数		1	2		2	1	1	3	3	1	4		18
	搬送人員		1	2		2	1	1	3	3	1	4		18
急 病	出場件数	195	180	192	170	170	150	165	190	143	161	198	202	2,116
	取扱件数	178	159	170	154	153	136	153	171	133	147	177	176	1,907
	搬送人員	178	159	170	154	153	137	154	171	133	147	178	176	1,910
そ の 他	出場件数	42	45	45	51	57	41	52	44	33	38	51	35	534
	取扱件数	42	42	44	50	56	40	50	41	29	35	49	32	510
	搬送人員	42	42	44	50	56	40	50	41	29	35	49	32	510
不 搬 送		24	35	34	32	33	20	24	30	19	29	28	38	346
合 計	出場件数	289	273	293	284	291	233	272	303	221	260	302	296	3,317
	取扱件数	265	238	259	252	258	213	248	273	202	231	274	258	2,971
	搬送人員	267	239	260	253	261	215	249	279	206	237	275	262	3,003

2 救急統計総括表

町	年	事故種別 件数・人		合計	増減 件数	総対比	火 災		自然災害		水 難		交通事故	
		件数	人員				件数	人員	件数	人員	件数	人員	件数	人員
迫 町	28年	1,082	970	46	32.6%	3						47	44	
	27年	1,036	923			2						65	52	
登米町	28年	188	172	▲ 10	5.7%							10	9	
	27年	198	185			3						8	8	
東和町	28年	331	305	11	10.0%	5	1			1		27	24	
	27年	320	292			3	1					16	16	
中田町	28年	501	443	▲ 32	15.1%	6	3					50	51	
	27年	533	477			7	3					48	42	
豊里町	28年	269	252	▲ 3	8.1%	3	1					7	8	
	27年	272	247			1						13	11	
米山町	28年	317	283	▲ 4	9.6%	2						26	26	
	27年	321	293							1		26	27	
石越町	28年	169	158	▲ 14	5.1%	3	1					12	12	
	27年	183	172			1				1	1	12	14	
南方町	28年	329	306	▲ 15	9.9%	3						31	33	
	27年	344	305			5	1			2	1	30	24	
津山町	28年	129	114	13	3.9%							6	5	
	27年	116	106									3	1	
管 外	28年	2		1	0.1%	1						1		
	27年	1	1									1	1	
合 計	28年	3,317	3,003	▲ 7	100.0%	26	6			1		217	212	
	27年	3,324	3,001			22	5			4	2	222	196	

平成28年1月1日～平成28年12月31日

労働災害		運動競技		一般負傷		加 害		自損行為		急 病		そ の 他	
件数	人員	件数	人員	件数	人員	件数	人員	件数	人員	件数	人員	件数	人員
7	6	4	4	90	75	4	2	5	4	624	545	298	290
3	3	3	1	93	77	4	2	10	7	556	488	300	293
2	2	3	3	19	17			1	1	125	113	28	27
1	1	2	2	18	17	1	1	1		142	134	22	22
3	3			41	41	1	1	4	3	190	175	59	57
2	2	2	2	42	41			3	1	179	156	73	73
4	4	1	1	67	60			3	2	352	310	18	12
2	2	5	4	61	54	1	1	5	3	382	346	22	22
1	1	1	1	24	20			2	2	150	138	81	81
1	1			21	20	1		6	2	161	145	68	68
5	5	1	1	43	37			1		215	191	24	23
2	2	1	1	34	32	2	1	6	3	213	192	36	35
2	2	1	1	25	22			5	3	115	111	6	6
1	1	2	2	22	22	1	1			134	122	9	9
3	3	1	1	24	18	1	1	5	2	245	236	16	12
3	2			45	40	2	2	5	3	238	219	14	13
1	1	1		15	14			2	1	100	91	4	2
1	1			6	5			1		101	96	4	3
28	27	13	12	348	304	6	4	28	18	2,116	1,910	534	510
16	15	15	12	342	308	12	8	37	19	2,106	1,898	548	538

3 年齢別搬送状況

平成28年1月1日～平成28年12月31日（単位：人）

種別	処置項目	火災	自然災害	水難	交通事故	労働災害	運動競技	一般負傷	加害	自損行為	急病	その他	計
	程度												
新生児	死亡												
	重症												
	中等症										2	2	4
	軽症												
	その他												
	小計										2	2	4
乳幼児	死亡												
	重症												
	中等症							8			34	7	49
	軽症				3			9			57	3	72
	その他												
	小計				3			17			91	10	121
少年	死亡												
	重症										2		2
	中等症				8					1	13	6	28
	軽症				10	2	6	5			26	1	50
	その他												
	小計				18	2	6	5		1	41	7	80
成人	死亡									3	8		11
	重症				5	2	1	3		1	50	28	90
	中等症	3			31	13	1	19		5	217	90	379
	軽症	1			80	6	4	35	4	4	194	6	334
	その他												
	小計	4			116	21	6	57	4	13	469	124	814
高齢者	死亡							10			56	1	67
	重症				3	2		29			218	101	353
	中等症	1			30	2		105		2	718	248	1,106
	軽症	1			42			81		2	315	17	458
	その他												
	小計	2			75	4		225		4	1,307	367	1,984
総計	死亡							10		3	64	1	78
	重症				8	4	1	32		1	270	129	445
	中等症	4			69	15	1	132		8	984	353	1,566
	軽症	2			135	8	10	130	4	6	592	27	914
	その他												
	合計	6			212	27	12	304	4	18	1,910	510	3,003

備考 新生児－28日以内 乳幼児－29日以上7歳未満 少年－7歳以上18歳未満
 成人－18歳以上65歳未満 高齢者－65歳以上
 死亡－初診時死亡が確認されたもの 重症－三週間以上の入院加療を要するもの
 中等症－傷病の程度が重症又は軽症以外のもの 軽症－入院を要しないもの
 その他－医師の診断が無いもの等

4 地域別収容状況

(1) 事故種別状況

平成28年1月1日～平成28年12月31日(単位：人)

事故種別 収容先		火	自然	水	交	労	運	一	加	自	急	そ	計
		災	災	難	通	働	動	般	害	損	病	の	
登米市民病院	登米市民病院	1			142	15	10	198	3	9	919	53	1,350
	米谷病院				5			20			157	8	190
	豊里病院				18			23			123	11	175
市立病院小計		1			165	15	10	241	3	9	1,199	72	1,715
登米診療所	登米診療所							1			7		8
	よねやま診療所										2		2
	私立診療所						1	1	1		26	1	30
市立病院以外小計							1	2	1		35	1	40
登米市		1			165	15	11	243	4	9	1,234	73	1,755
栗原市					9			14		1	107	45	176
石巻地区		3			35	5	1	42		7	398	276	767
大崎地区		1			3	6		5			142	87	244
気仙沼地区											2	1	3
その他県内						1					19	26	46
県外		1								1	8	2	12
合計		6			212	27	12	304	4	18	1,910	510	3,003

(2) 傷病程度別状況

平成28年1月1日～平成28年12月31日(単位：人)

傷病程度 収容先		死	重	中	軽	そ	計
		亡	症	等	症	の	
登米市民病院	登米市民病院	42	161	588	559		1,350
	米谷病院	16	17	115	42		190
	豊里病院	14	12	91	58		175
市立病院小計		72	190	794	659		1,715
登米診療所	登米診療所			4	4		8
	よねやま診療所				2		2
	私立診療所			5	25		30
市立病院以外小計				9	31		40
登米市		72	190	803	690		1,755
栗原市		4	45	89	38		176
石巻地区		1	141	479	146		767
大崎地区		1	60	150	33		244
気仙沼地区			1	1	1		3
その他県内			8	35	3		46
県外				9	3		12
合計		78	445	1,566	914		3,003

5 救急隊員の行った応急処置

処置項目	種別	程度	応急処置対象人員	止 血	固 定	人 工 呼 吸	心 臓 マ ッ サ ー ジ	心 肺 蘇 生	酸 素 吸 入	気道確保				保 温
										※1	※2	※3	※4	
急 病	死 亡		64			2		62	61	64		4	35	
	重 症		270		1	8		30	135	49		7	15	2
	中等症		982	5	1	1		1	201	12				36
	軽 症		590	7	2				36	1				32
	その他													
	小 計		1,906	12	4	11		93	433	126		11	50	
交 通 事 故	死 亡													
	重 症		8	1	7				5	1				
	中等症		69	6	33				7					2
	軽 症		134	3	47				1					1
	小 計		211	10	87				13	1				
一 般 負 傷	死 亡		10		1			10	7	10		5	3	
	重 症		32	1	3			3	9	6		3		
	中等症		132	14	16	1		1	17	2				6
	軽 症		130	23	8				5	1				5
	小 計		304	38	28	1		14	38	19		8	3	
そ の 他	死 亡		4					4	4	4			1	
	重 症		135	3	4	3		1	64	7				2
	中等症		380	2	9				112					4
	軽 症		57	3	1				10					3
	小 計		576	8	14	3		5	190	11			1	
総 計	死 亡		78		1	2		76	72	78		9	39	
	重 症		445	5	15	11		34	213	63		10	15	4
	中等症		1,563	27	59	2		2	337	14				48
	軽 症		911	36	58				52	2				41
	その他													
	合 計		2,997	68	133	15		112	674	157		19	54	

※1 経鼻エアウェイを使用して気道確保を行った件数を内数として記載

※2 喉頭鏡・鉗子により異物除去を行った件数を内数として記載

※3 救急救命士がラリングアルマスク等を使用して気道確保を行った件数を内数として記載

※4 救急救命士が気管挿管で気道確保を行った件数を内数として記載

平成28年1月1日～平成28年12月31日（医療機関へ搬送するまでの間に救急隊員が行った応急処置件数）

被 覆	在宅療法継続				除 細 動	静 脈 路 確 保	薬 剤 投 与	そ の 他 の 処 置	血 圧 測 定	心 音 呼 吸 音 の 聴 取 （ 聴 診 器 ）	血 飽 和 度 の 測 定 （ 中 酸 素 ）	心 電 図	計
	※5	※6	※7										
1	1			1	7	8	2	5	7	15	7	59	301
1	9			9	9	9	5	223	249	36	249	220	1,235
1	18	1	3	14		2	1	911	951	71	975	706	3,893
1	3		1	2		1	1	558	547	25	583	387	2,184
4	31	1	4	26	16	20	9	1,697	1,754	147	1,814	1,372	7,613
4								5	8	3	8	7	49
17								50	68	8	68	37	296
12								103	133	9	133	50	492
33								158	209	20	209	94	837
						4	2			4		10	48
3								25	29	2	29	19	129
12								108	124	7	131	61	500
33	2		1	1				97	124	7	130	51	486
48	2		1	1		4	2	230	277	20	290	141	1,163
					1					1		4	18
4					1			110	131	7	132	107	576
10								315	369	11	374	256	1,462
9								46	54		56	22	204
23					2			471	554	19	562	389	2,260
1	1			1	8	12	4	5	7	20	7	73	367
12	9			9	10	9	5	363	417	48	418	353	1,989
40	18	1	3	14		2	1	1,384	1,512	97	1,548	1,060	6,151
55	5		2	3		1	1	804	858	41	902	510	3,366
108	33	1	5	27	18	24	11	2,556	2,794	206	2,875	1,996	11,873

※5 在宅中心静脈栄養管理、在宅化学療法等により点滴が施されている傷病者に対して応急処置等を行った件数を内数として記載

※6 気管切開孔または尿管ろう・人工肛門等の外ろうが施されている傷病者に対して応急処置を行った件数を内数として記載

※7 ※5・※6以外の傷病者に対して応急処置等を行った件数を内数として記載

6 特定行為実施状況及び蘇生状況

(1) 特定行為及び検証実施状況

(単位：件)

項目 \ 年	24年	25年	26年	27年	28年
気道確保	72(2)	79(0)	73(0)	76(1)	54(0)
静脈路確保	31	24	26	17	24
薬剤投与	7	7	9	9	11
検証数	29	39	28	17	18
指示要請数	88(6)	86(3)	87(6)	83(7)	83(6)

- (注) 1 薬剤投与は平成19年3月19日に登米市MC協議会から承認を得る
 2 気道確保の()は気管挿管数
 3 指示要請数の()は契約病院以外

(2) 心肺停止者の蘇生状況

(単位：人)

項目 \ 年	24年	25年	26年	27年	28年
心肺停止者	128	110	170	107	187
搬送心肺停止者	81	78	108	83	112
心拍再開	5(6.2%)	5(6.5%)	7(6.5%)	2(2.4%)	9(11.1%)
7日後生存	3(3.7%)	4(5.2%)	3(2.8%)	1(1.2%)	5(6.1%)
30日後生存	3(3.7%)	2(2.7%)	2(1.9%)	1(1.2%)	4(4.9%)

(注) 表中の(%)は搬送心肺停止者に対する割合を表したものである

7 小児科救急収容状況

(1) 収容先状況

(単位：人)

項目 \ 年	24年	25年	26年	27年	28年
管内収容	15	19	18	14	12
管外収容	112	106	102	95	113
合計	127	125	120	109	125

(2) 管外収容先状況

平成28年1月1日～平成28年12月31日 (単位：人)

大崎市民病院	石巻赤十字病院	若柳病院	ものうファミリークリニック	磐井病院	その他	合計
8	94	0	2	2	7	113

8 産科救急収容状況

(1) 事故種別

平成28年1月1日～平成28年12月31日

事故種別	転院	急病	その他	合計
件数(管外収容)	15(15)	4(4)	0(0)	19(19)

(2) 管外収容先状況

(単位：人)

大崎市民病院	石巻赤十字病院	磐井病院	わんや産婦人科	みやぎ県南中核病院	ささき産婦人科クリニック	合計
8	5	2	2	1	1	19

9 軽症者搬送数とその割合

(単位：人)

項目 \ 年	24年	25年	26年	27年	28年
軽症者搬送者数	935	916	966	894	914
搬送割合(%)	28.9	29.1	31.2	29.8	30.4

10 不搬送理由別状況

平成28年1月1日～平成28年12月31日 (単位：人)

緊急性無し	傷病者無し	拒否	酩酊	死亡	現場処置	誤報・いたずら	その他	合計
179	23	25	14	75	2	11	17	346

11 転院搬送者数とその割合

(単位：人)

項目 \ 年	24年	25年	26年	27年	28年
転院搬送者数	619	610	561	535	509
搬送割合(%)	17.1	17.9	18.1	17.8	16.9

12 収容所要時間別搬送状況

平成28年1月1日～平成28年12月31日 (単位：人)

事故種別 \ 所要時間	覚知から医療機関等に収容するために要した時間別人員													
	10分未満		10～20分		20～30分		30～60分		60～120分		120分以上		計	
	管外	管内	管外	管内	管外	管内	管外	管内	管外	管内	管外	管内	管外	管内
急病			43	2	387	20	1,178	387	291	256	11	11	1,910	676
交通事故			1		23	2	151	28	37	17			212	47
一般負傷			5		61	5	209	33	27	22	2	1	304	61
上記以外			22	1	51	17	412	360	90	85	2	2	577	465
合計			71	3	522	44	1,950	808	445	380	15	14	3,003	1,249

13 曜日別出場状況

平成28年1月1日～平成28年12月31日（単位：件）

事故種別 \ 曜日	日	月	火	水	木	金	土	計
急病	293	331	310	289	288	302	303	2,116
交通事故	34	36	39	24	27	32	25	217
一般負傷	64	52	47	36	40	57	52	348
転院搬送	27	102	72	69	79	97	63	509
上記以外	27	13	20	19	18	19	11	127
合計	445	534	488	437	452	507	454	3,317

14 時間別出場状況

（単位：件）

年 \ 時間	0～2	2～4	4～6	6～8	8～10	10～12	12～14	14～16	16～18	18～20	20～22	22～24	合計
28年	146	98	117	240	433	423	401	349	344	335	269	162	3,317
27年	135	116	116	243	433	430	387	353	325	309	302	175	3,324

15 現場到着所要時間状況

（単位：件）

年 \ 分	3分未満	3～5分	5～10分	10～20分	20分以上	合計
28年	85	622	1,789	781	40	3,317
27年	73	593	1,769	864	25	3,324

平成28年現場到着所要平均時間8.1分

16 応急手当普及啓発状況（講習会開催状況）

講習種別 \ 年	24年		25年		26年		27年		28年	
	回数	人員	回数	人員	回数	人員	回数	人員	回数	人員
救急講習	129	3,964	137	4,887	126	4,740	133	4,299	145	4,070
普通救命講習Ⅰ	46	1,151	62	1,206	58	1,408	61	1,401	48	1,116
上級救命講習			1	10	1	16				
普及員講習	2	30	1	14	1	10	1	9	1	4
救命入門コース			3	246			1	37	1	22
合計	177	5,145	204	6,363	186	6,174	196	5,746	195	5,212

(注) 1 普通救命講習Ⅰとは、自動体外式除細動器、心肺蘇生法、大出血時の止血法の講習(講習時間3時間)をいう。

2 上級救命講習とは、普通救命講習Ⅰの内容に実技、筆記試験、傷病者管理、外傷の手当、搬送法を加えた講習(講習時間8時間)をいう。

3 普及員講習とは、上級救命講習の内容に解剖生理、応急手当指導要領を加えた講習(講習時間24時間)をいう。

4 救命入門コースとは、小学校中高学年からを対象とし、心肺蘇生法、自動体外式除細動器(AED)の使用法に特化した講習をいう。(講習時間1時間30分)

VII 通信・管制

- 1 通信施設の現況
- 2 指令センター総合情報システム機器概要
- 3 災害・覚知別受付状況
- 4 電話別受付統計（災害受付以外）
- 5 気象観測総括（消防本部観測）
- 6 防災気象情報等（当管内発表関連）

1 通信施設の現況

平成29年4月1日現在

区分		設置先	消 防 本 部	登 米 市 消 防 署						合 計
				本 署	東 出 張 所	西 出 張 所	南 出 張 所	北 出 張 所	津 山 出 張 所	
有 線 回 線	1 1 9 番 回 線		6							6
	指 令 回 線			1	1	1	1	1	1	6
	専 用 回 線 (電 力)		1							1
	加入電話回線 ()内IP電話		9(50)	1(7)	1(3)	1(7)	1(2)	1(7)		14(76)
	F A X 専 用 回 線		2	1					1	4
	災害対応回線(災害優先)		4							4
	指令台収容加入電話回線		2							2
	携 帯 119 転 送 受 信 回 線		2							2
	市民案内回線(テレドーム)		1							1
	順 次 指 令 回 線		2							2
無 線 設 備	基地局 ()内笑沢基地局		1(1)							1(1)
	陸上移動局	卓上型 (5W)	1		1	1	1	1	1	6
		可搬型 (5W)	1							1
		車載型 (5W)	3	11	3	3	3	3	3	29
		携帯型 (2W)	6	9	3	3	3	3	3	30
そ の 他 の 設 備	宮城県防災行政無線固定局		1							1
	宮城県地域衛星系地球局		1							1
	宮城県総合防災情報システム		1							1
	メ ー ル 119 回 線		1							1
	E メ ー ル 指 令 回 線		1							1
	情報収集Eメール回線		1							1
	災害対応現場トランシーバー		1	8	3	3	3	3	3	24

2 指令センター総合情報システム機器概要

平成29年4月1日現在

導入装置・設備等			内 容
指 令 セ ン タ ー	指 令 台	3台	119番受付、出場指令、無線交信等、指令管制員が操作を行う制御卓 (最大4事案処理)
	無 線 統 制 台	1台	
	無 線 遠 隔 装 置	2台	消防・救急業務用無線を指令台操作時に支障なく送受信できる無線装 置
	自 動 出 動 指 定 装 置	1式	各種支援装置と連動して災害地点、災害種別をもとに部隊編成を行う 装置
	地 図 等 検 索 装 置	1式	119番受付時に災害点を画面表示する装置
	長 時 間 録 音 装 置	1式	指令台、指揮台、無線統制台で扱う通話を常時録音する装置
	非 常 用 指 令 設 備	1式	指令制御装置が障害で運用停止した場合のバックアップシステム
	指 令 制 御 装 置	1式	各種回線の指令台への接続及び自動出場指定装置への情報の入力・出 力装置
	車 両 運 用 表 示 盤	1式	全車両の動態の表示を行う
	支 援 情 報 表 示 盤	1式	119番着信状況、災害件数、気象情報等の表示を行う
多 目 的 情 報 表 示 盤	1式	70型プロジェクターに多目的な情報の表示を行う	
指 令 電 送 装 置 (指 令 情 報 送 信 装 置)	1台	署所の出力装置へ指令書を送信する装置	
気 象 観 測 収 集 装 置	1式	気象状況を自動観測、記録する装置。	
災 害 情 報 等 自 動 案 内 装 置	1式	市民に対し災害の発生や休日当番医等の情報を自動案内する装置	
順 次 指 令 装 置	1式	災害発生時に、防災関係機関等へその概要を自動的に通報する装置	
音 声 合 成 装 置	1式	合成された音声により、自動出場指定装置、災害状況等自動案内及び 順次指令装置に反映させる装置	
シ ス テ ム 監 視 装 置	1式	高機能指令システムの障害等を監視する装置	
発 信 地 表 示 シ ス テ ム	1式	119番受付と同時に、発信地照会操作により災害点、電話番号等を表示 するシステム	
E メ ー ル 指 令 装 置	1式	非番職員に対し、Eメールにて携帯電話へ指令する装置	
119 番 F A X 受 付 装 置	1式	FAXによる119番通報を受付する装置	
車 両 運 用 管 理 装 置	20式	車両の動態管理(車両端末AVM、災害点地図、各種情報の送受信)をする 装置	
E メ ー ル 情 報 収 集 装 置	1式	災害現場からメールにより情報を収集する装置	
メ ー ル 119 番 受 付 装 置	1式	メールによる119番を受付する装置	
監 視 I T V 装 置	1式	署所の駆け込み通報装置使用時等周辺状況の監視をするカメラ・モニ ター装置	
電 源 設 備	6式	署所指令端末装置の無停電装置及び自家発電設備	
無 線 周 波 数	7波	活動波1、2、3、主運用波、統制波1、2、3(本部、笑沢基地局装置)	
そ の 他 の 装 置 等		I P 電話受信転送装置、プリンター、カラープリンター、スキャナー、電話 交換機設備、支援情報システム(消防0A)、災害対策支援室情報設備、講堂情 報設備、防災画像監視装置(三陸道、国道45号線、河川)	
署 所	署 所 端 末 装 置	1式	災害指令等の受信及び各種届出等の支援情報を入力する装置
	指 令 電 送 装 置 (指 令 情 報 出 力 装 置)	1式	指令書を受信し、出力する装置
	無 線 受 令 装 置	1式	指令バックアップ及び情報を傍受する装置
	駆 け 込 み 通 報 装 置	1式	署所が災害対応等で無人の場合に駆け込み通報できる装置
そ の 他		宮城県防災行政無線固定局、県総合防災情報システム 県地域衛星系地球局	

3 災害・覚知別受付状況

平成28年1月1日～平成28年12月31日（単位：件）

覚知種別 地区・災害種別		火災報知専用電話(119)				加入電話		警察	駆け付け	事後 聞知	その他 (内自己)	計
		固定	携帯	I P	FAX	固定	携帯					
迫	火災		3	1			1					5
	救急	286	257	304		195	4	28	5		4	1,083
	救助		4					1				5
	その他	8	12			1	4	4				29
登米	火災											
	救急	97	39	44		7					1 (1)	188
	救助		1									1
	その他	1	2			1		2				6
東和	火災	1	1	4								6
	救急	124	71	118		8	1	8	1			331
	救助	3	3				1	1				8
	その他	6	2	3		1	1	2				15
中田	火災	1	4	1						3		9
	救急	189	172	114		12	5	8			1	501
	救助	2		1				1				4
	その他	3	7	2		1	1	6				20
豊里	火災		1	2			1					4
	救急	67	53	125		11	2	6	4		1 (1)	269
	救助		1									1
	その他	1	4			1					1 (1)	7
米山	火災		3									3
	救急	111	93	101		4	1	6			1 (1)	317
	救助	1	3					2				6
	その他		5				1				1 (1)	7
石越	火災	1	1	1						1		4
	救急	62	42	55		4	2	3			1	169
	救助			1								1
	その他		3	1		2		4	1		1	12
南方	火災			3								3
	救急	82	102	125		4	2	10	3			328
	救助	1	5				1	1				8
	その他	2	3				1	4				10
津山	火災											
	救急	51	31	24		13	2	3	5			129
	救助		1					1				2
	その他	1	3	1			1	1			1	8
管外	火災											
	救急	1				1						2
	救助											
	その他	1				1						2
総計	火災	3	13	12			1	1		4		34
	救急	1,070	860	1,010		259	19	72	18		9 (3)	3,317
	救助	7	18	2			2	7				36
	その他	23	41	7		8	9	23	1		4 (2)	116
	合計	1,103	932	1,031		267	31	103	19	4	13 (5)	3,503

4 電話別受付統計（災害受付以外）

平成28年1月1日～平成28年12月31日（単位：件）

種別 回線	訓練	試験	転送	問合せ	間違い	いたずら	その他	計
固定119	314	673	31	49	49	4	182	1,302
I P 119	154	36	1	41	25	1	57	315
携帯119	62	83	67	84	62	1	121	480
合計	530	792	99	174	136	6	360	2,097

5 気象観測総括（消防本部観測）

平成28年1月1日～平成28年12月31日

区分 月別	平均		最大瞬間			平均					月 雨量 (mm)	年 雨量 (mm)	降雨 日数 (日)
	風向	風速 (m/s)	風向	風速 (m/s)	時刻 (日.時:分)	気温 (℃)	相対 湿度 (%)	実効 湿度 (%)	現地 気圧 (hPa)	海面 気圧 (hPa)			
1月	西南西	2.6	東	19.2	18.11:28	+0.9	80.7	59.1	1015.0	1016.3	55.0	55.0	5
2月	北	2.7	西南西	19.4	14.20:39	+2.0	74.8	57.4	1017.7	1019.0	16.5	71.5	3
3月	北	3.0	西南西	17.8	03.13:32	+5.8	65.9	54.8	1018.0	1019.3	10.0	81.5	5
4月	南南東	3.5	南	26.8	17.15:17	+11.0	70.8	56.1	1012.8	1014.1	122.5	204.0	9
5月	南南東	3.0	南	25.5	04.07:49	+16.8	77.4	58.0	1012.5	1013.8	62.0	266.0	8
6月	南南東	3.1	西南西	21.0	01.13:35	+20.0	80.7	59.1	1008.8	1010.1	112.5	378.5	13
7月	南南東	2.2	南南東	14.3	26.13:09	+23.0	83.9	60.2	1009.5	1010.8	60.5	439.0	8
8月	南南東	2.8	東北東	30.7	30.14:16	+25.5	85.5	60.6	1005.1	1006.4	179.5	618.5	19
9月	北	1.9	東北東	15.1	08.14:16	+21.8	88.7	61.6	1013.4	1014.7	119.0	737.5	16
10月	北西	2.5	北西	19.6	20.20:31	+13.9	77.8	58.2	1016.7	1018.0	28.5	766.0	8
11月	北	2.6	西北西	18.1	16.09:52	+6.8	76.5	58.0	1018.5	1019.8	23.0	789.0	7
12月	西南西	2.9	西	21.8	02.13:04	+3.8	77.4	58.1	1016.4	1017.7	24.5	813.5	10

6 防災気象情報等（当管内発表関連）

平成28年1月1日～平成28年12月31日（単位：回）

区分 月別	注意報												
	風雪	大雨	洪水	強風	大雪	雷	融雪	濃霧	乾燥	低温	霜	着氷	着雪
1月	3			2	2			1	4	1			1
2月	1			8		3		3	6				
3月	1			4		2		2	6		11		
4月		1		7		2		6	6		10		
5月				5		2		12	3		1		
6月		1	1	3		4		10	2				
7月						3		10					
8月		8	6	4		11		18					
9月		1	1	1		9		10					
10月		1	1	7		2		13	5		7		
11月				10				5	9		6		
12月	2			8	2	1		6	9				2
合計	7	12	9	59	4	39		96	50	1	35		3

区分 月別	警報（内特別警報）					震度 情報	気象 情報	水防 警報	洪水 予報	火災気象 通報
	暴風	暴風雪	大雨	大雪	洪水					
1月		1		1		2	14			10
2月						6	11			7
3月						7				10
4月	1					1	11			12
5月						5	8		1	14
6月							5			4
7月						4	3			
8月	4		4		4	9	57			1
9月						6	8			
10月						3	5			10
11月						14				11
12月						13	13			11
合計	5	1	4	1	4	70	135		1	90

VIII 消防防災センター

- 1 月別利用状況
- 2 利用者別状況

1 月別利用状況

平成28年4月1日～平成29年3月31日

月別	団体数	人数
4月	12	318
5月	13	345
6月	10	265
7月	5	78
8月	5	292
9月	4	119
10月	7	99
11月	5	114
12月	7	103
1月	5	108
2月	1	30
3月	1	16
合計	75	1,887

地震体験装置



通報体験装置



防災Q&A



煙体験装置



2 利用者別状況

平成28年4月1日～平成29年3月31日

団体名等	団体数	人数
保育園・幼稚園	9	232
学 校	29	1,014
自主防災組織	6	94
子 供 会	1	37
婦人防火クラブ	1	28
事 業 所	7	99
官 公 庁 等	3	49
他 の 団 体	19	334
合 計	75	1,887

登米市消防本部

〒987-0512 登米市迫町森字平柳25番地

電 話:0220-22-0119

F A X:0220-22-4699

電子メール:syobosomu@city.tome.miyagi.jp