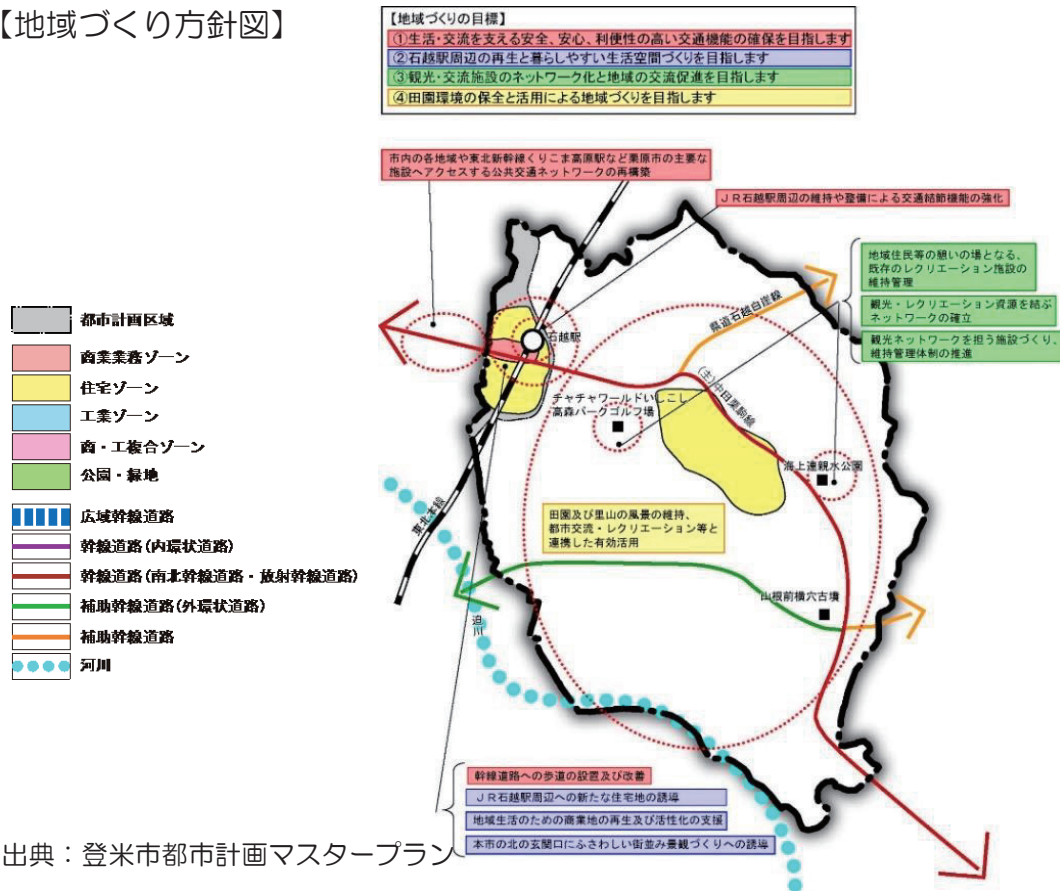


石越地域における地域づくりの方針

【地域づくり方針図】



【地域拠点の方針】

■地域拠点（地域生活拠点）

- ・30年後の人口推計において、地域内で最も人口が多い見通しの市街地で、公共公益施設が最も集積された「石越総合支所周辺」を地域拠点（地域生活拠点）として位置づけます。

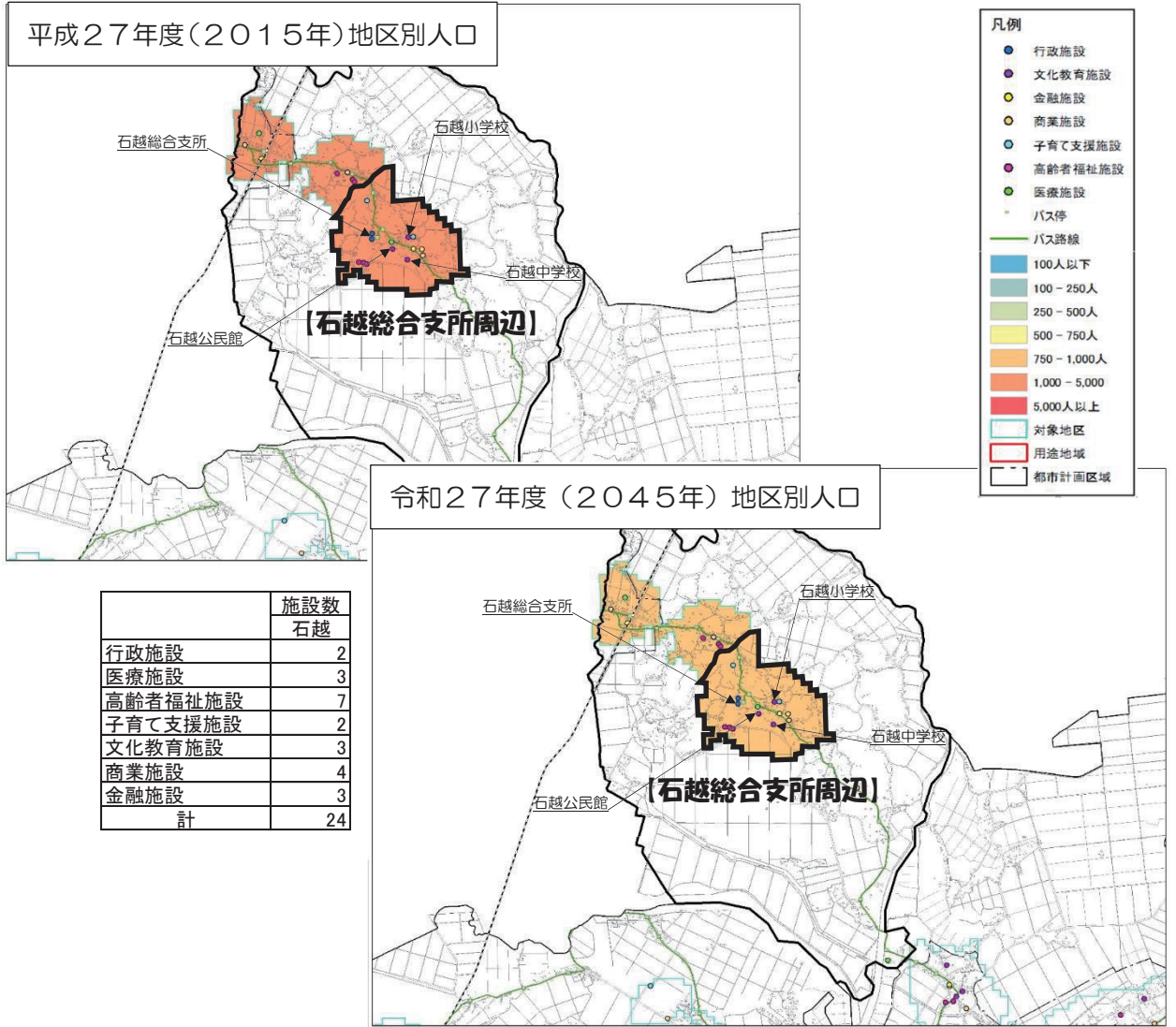
■地域コミュニティ

- ・拠点となる公民館等施設を中心として、石越のコミュニティ組織を位置づけます。

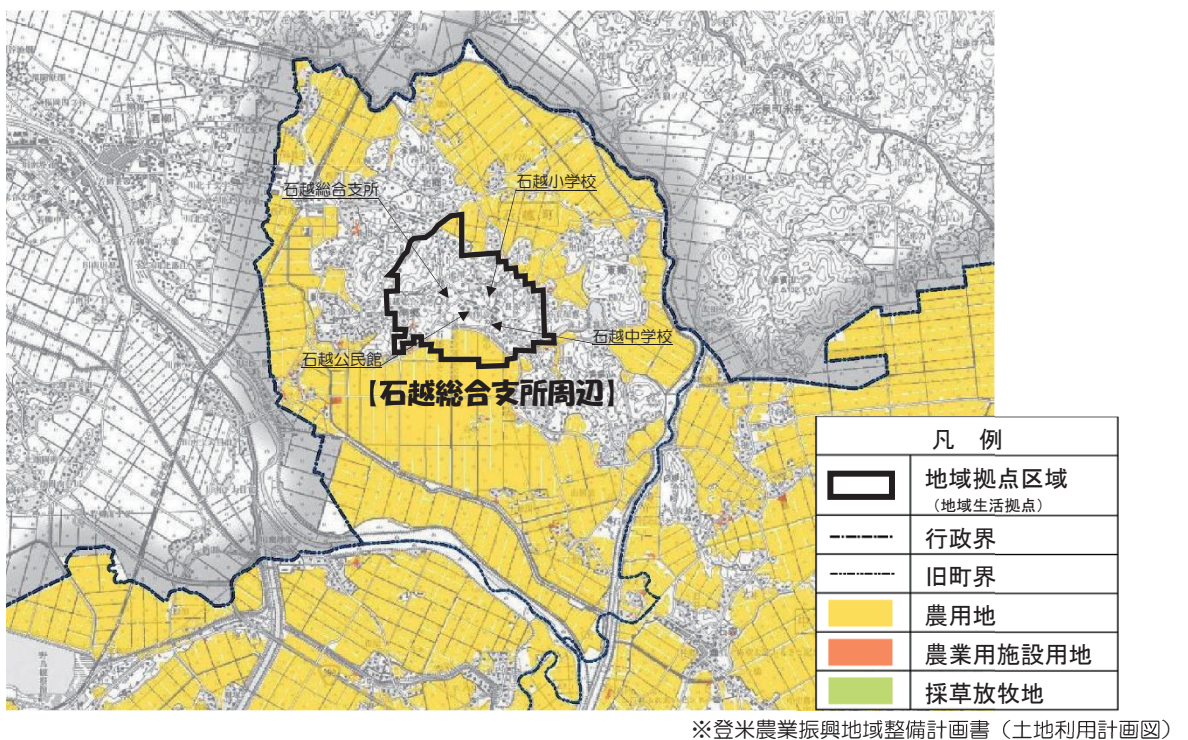
■地域づくりの方針

- ・公共交通ネットワークにより中心拠点と連携する地域拠点に、日常生活を支えるサービスの提供やコミュニティ活動が持続的に確保されるよう努めます。
- ・地域内にある鉄道駅を活かし、市外への通勤通学等利用者の利便性向上に努めます。

■ 地域拠点区域図（地域生活拠点区域図）

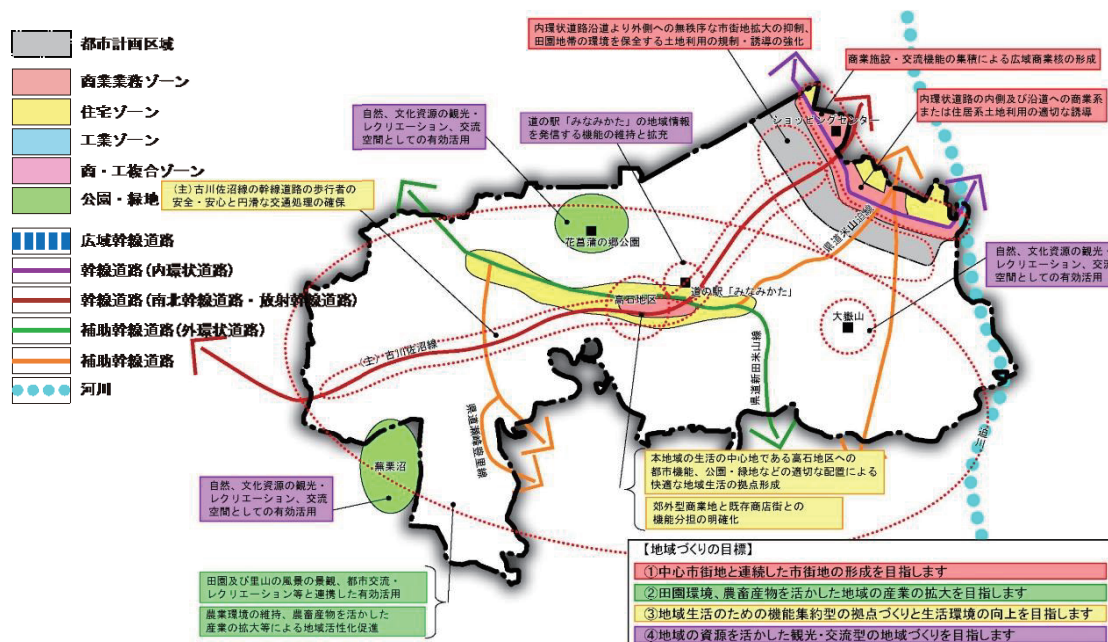


■ 土地利用状況図



南方地域における地域づくりの方針

【地域づくり方針図】



出典：登米市都市計画マスタープラン

【地域拠点・地域コミュニティの方針】

■ 地域拠点（地域生活拠点）

- ・ 30年後の人口推計において、地域内で最も人口が多い見通しの市街地で、公共公益施設が最も集積された「南方総合支所周辺」を地域拠点（地域生活拠点）として位置づけます。

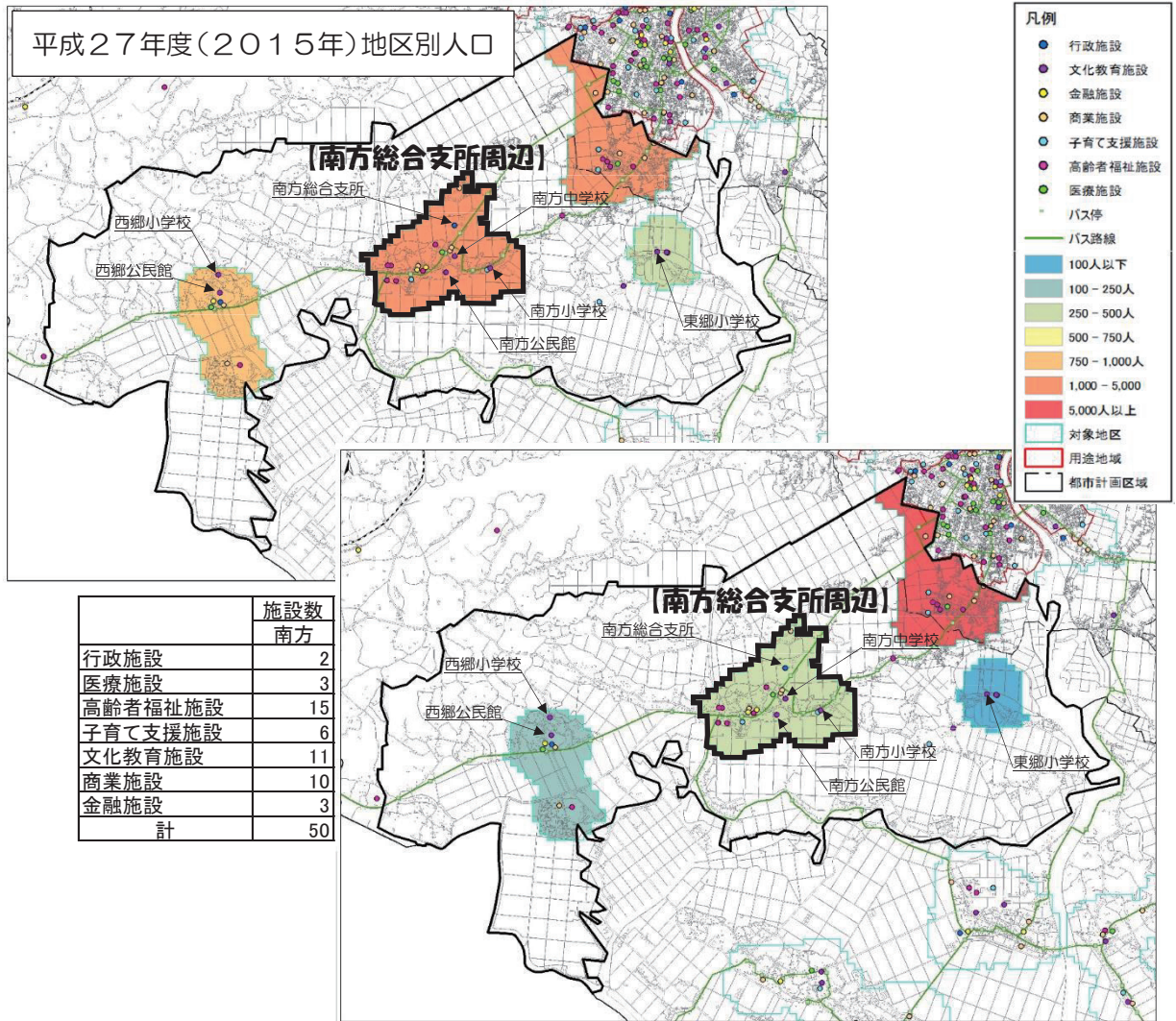
■ 地域コミュニティ

- ・ 拠点となる公民館等施設を中心として、中央、東郷、西郷のコミュニティ組織を位置づけます。

■ 地域づくりの方針

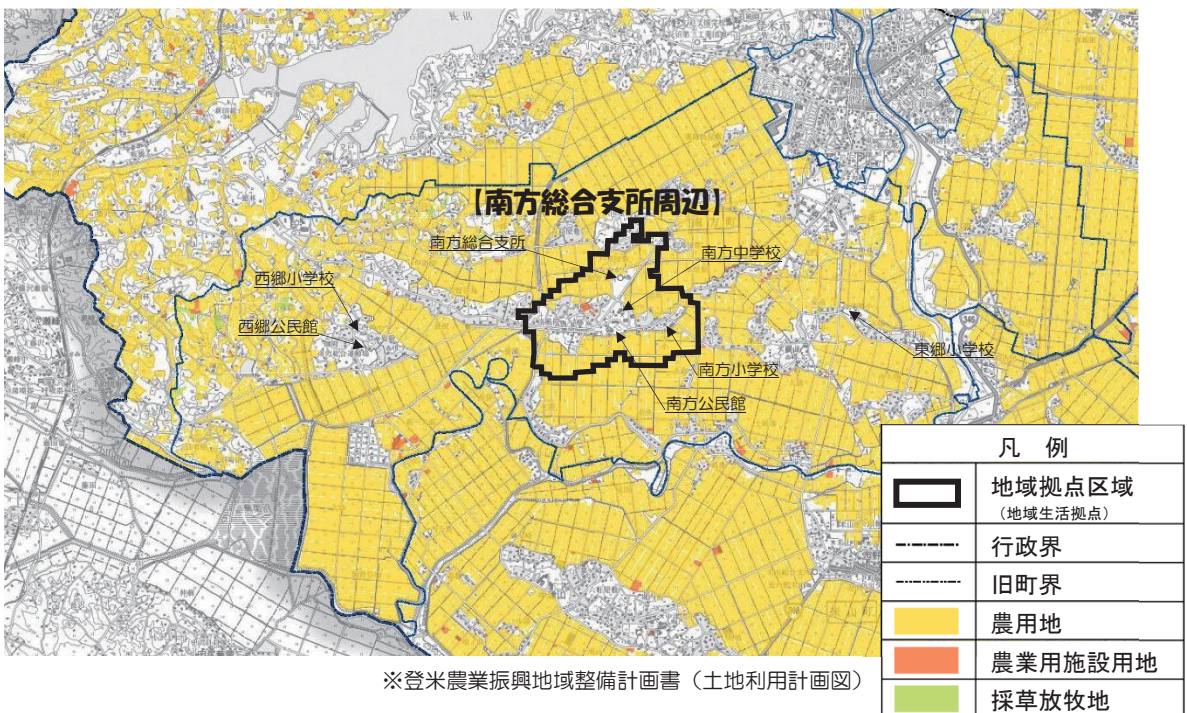
- ・ 新島前付近は、迫地域の地域拠点（佐沼地区）とともに商業施設等都市機能を維持することにより、本市の中心市街地として生活サービスが持続的に確保されるよう努めます。
- ・ 公共交通ネットワークにより中心拠点に連携する地域拠点と、各地域コミュニティ拠点までを地域公共交通で結び、各地域の日常生活を支えるサービスの提供やコミュニティ活動が持続的に確保されるよう努めます。
- ・ 地域内にある水辺や田園環境を活かした交流空間の形成に努めます。

■ 地域拠点区域図（地域生活拠点区域図）



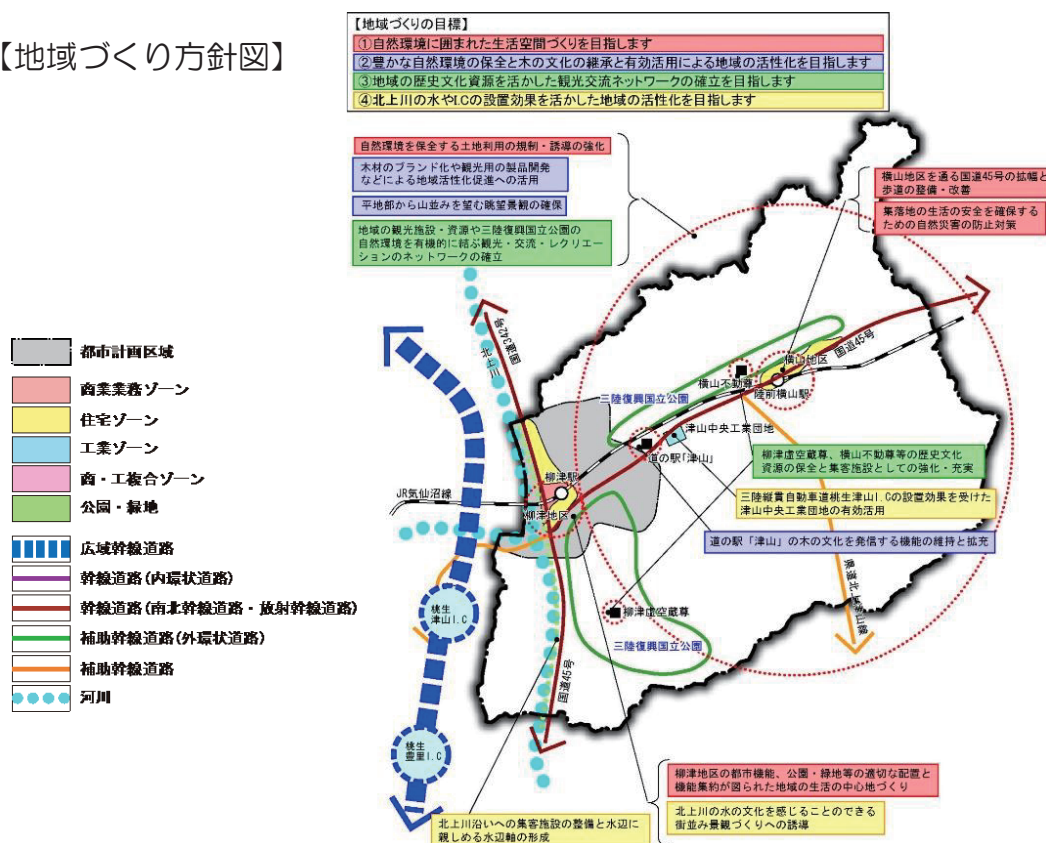
※国土数値情報（国土交通省）を基に将来人口を試算

■ 土地利用状況図



津山地域における地域づくりの方針

【地域づくり方針図】



出典：登米市都市計画マスタープラン

【地域拠点・地域コミュニティの方針】

■ 地域拠点（地域生活拠点）

- ・ 公共公益施設が最も集積された市街地である「柳津地区」を地域拠点（地域生活拠点）として位置づけます。また、地域拠点の中心を津山総合支所周辺とします。

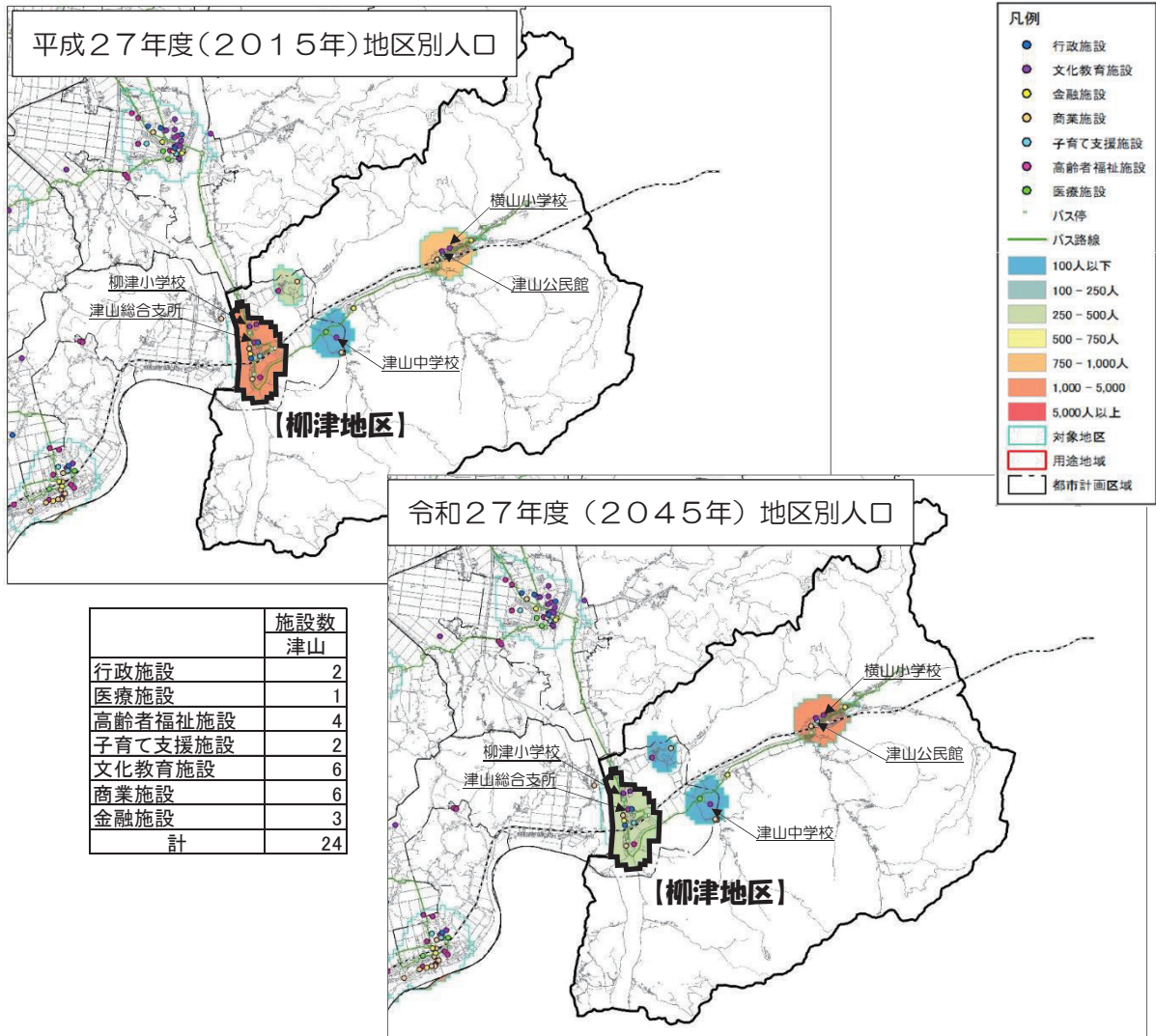
■ 地域コミュニティ

- ・ 拠点となる公民館等施設を中心として、津山のコミュニティ組織を位置づけます。

■ 地域づくりの方針

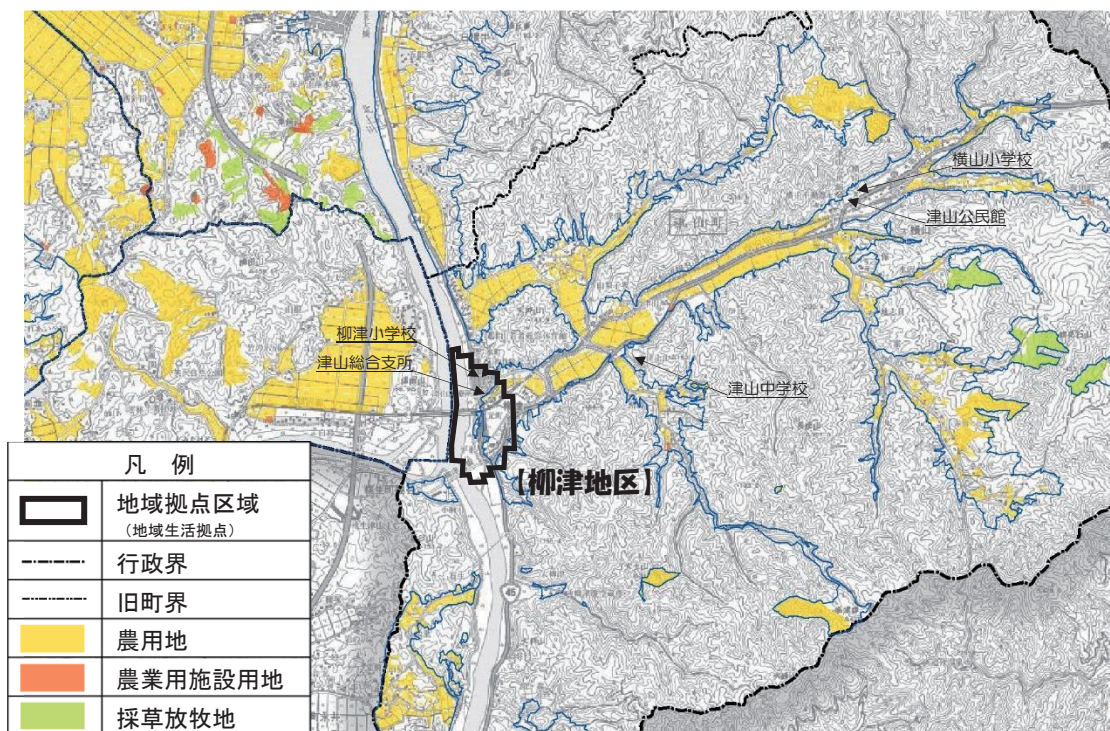
- ・ 公共交通ネットワークにより中心拠点に連携する地域拠点と、各地域コミュニティ拠点までを地域公共交通で結び、各地域の日常生活を支えるサービスの提供やコミュニティ活動が持続的に確保されるよう努めます。
- ・ 地域の歴史文化資源を活かした観光の拠点づくりや、森林資源を活かした交流拠点づくりに努めます。
- ・ 地域内にある鉄道駅（BRTを含む）を活かし、市外への通勤通学等利用者の利便性向上に努めます。

■ 地域拠点区域図（地域生活拠点区域図）



■ 土地利用状況図

※国土数値情報（国土交通省）を基に将来人口を試算



※登米農業振興地域整備計画書（土地利用計画図）