

市が魅力を、価値を、エネルギーを「私に」伝える情報紙

広報とめ  
トゥー・ミー

# To Me

1

Jan 2022  
Vol.320



【ときめき人】

登米オールスターガールズ

【主な記事】

年頭のあいさつ

【今月の表紙】

登米総合産業高の環境保全米を給食に(米谷小)

(関連記事7ページ)



# 春

あいさつ

## 人が輝くまちづくりに前進

登米市長

くまがい もりひろ  
熊谷 盛廣



新年、明けましておめでと  
うございます。

2022年の新春を皆さま  
とともに迎えることができま  
したことを、心からお喜び申  
し上げます。

本市にも冬の使者である白  
鳥が飛来し、今まさに凜とし  
た寒さに包まれる中、市長と  
して2期目となります。本年の  
市政運営に向けて、改めて気  
が引き締まる思いであります。

さて、新型コロナウイルス  
感染症の拡大は、地域経済に  
大きなダメージを与え、市民  
生活はもとより農業において  
も、米価の大幅な下落のほか、  
飲食業や観光業、製造業など  
あらゆる業種にその影響が及  
びました。

そんな中、NHK連続テレ  
ビ小説「おかえりモネ」が全国  
放送されたことで、本市の林  
業にも明るい光が差し込み、  
木工品の売り上げや観光客の  
増加にもその効果が表れてき  
たところであります。

こうした盛り上がりをしつ  
かりと持続させ、関係人口の  
拡大や移住・定住の促進、観光  
振興などを通じ確実に経済効  
果に波及させ、市内全体の活  
性化へつなげてまいりたいと

考えております。

また、オリンピック・パラ  
リンピックに出場したポーラ  
ンドボート競技代表選手団の  
事前合宿は、コロナ禍の中さ  
まざまな課題を乗り越え無事  
に実施することができました。

市民の皆さまとの交流事業  
は、感染症対策としてオンラ  
インを活用する方法となりま  
したが、私たちの「おもてなし  
の気持ち」はポーランドボー  
トチームへ伝わり、銀メダル  
を獲得する原動力の一部と  
なったものと捉えております。

優先接種者から順次始まっ  
たコロナワクチン接種につい  
ても、一般接種者の集団接種  
を昨年の9月末日で終了する  
など、市民の皆さまには、ス  
ムーズな接種にご理解とご協  
力をいただき感謝申し上げます。

ご尽力をいただきました医  
療関係者の皆さまをはじめ、  
社会機能を維持するために、  
福祉、インフラ運営などの各  
分野において、事業を継続い  
ただきました関係者の皆さま  
には重ねて感謝申し上げます。  
私は、2期目の市政運営に  
あたり「安全安心に暮らせる  
まちづくり」「地域医療の充

実」「教育振興」「人口減少対  
策」「産業振興」「健康なまちづ  
くり」「効率的な行財政運営」  
の7つに力を注ぎ、「未来につ  
なげるまちづくり」を推進し  
ていく考えであります。

本年においては、市内経済  
と市民生活の立て直しが急が  
れることから、市民の皆さま  
の安全・安心に繋がる取り組  
みを最優先としながら、ウイ  
ズコロナやアフターコロナを  
強く意識し、次世代を担う子  
どもたちから高齢者まで、本  
市に暮らす一人一人が輝き、  
そして愛着の持てる「笑顔と  
元気があふれる登米市」を目  
指し取り組む所存です。

これからも本市の将来像で  
ある「あふれる笑顔 豊かな自  
然 住みたいまちとめ」の実  
現に向け、多くの皆さまのお  
力添えをいただきながら、市  
民の皆さまとともに、一歩一  
歩着実に歩みを進めてまいり  
ますので、なお一層のご支援  
をお願い申し上げます。

結びに、新しい一年が皆さ  
まにとりまして、希望に満ち、  
健康で笑顔あふれる年となり  
ますよう心からお祈り申し上  
げまして、新年のあいさつと  
いたします。

# 迎

2022 年頭の

## 6つの知を養い心をひとつに

登米市議会議長

関孝



新年、明けましておめでとうございます。

市民の皆さまには、コロナ禍の困難な年が明け、それぞれの抱負や希望を胸に、新年をお迎えのことと思います。

昨年の市議会議員選挙において、新たな26名による登米市議会5期目がスタートしました。市民皆さまから信頼される議会として、行政に対する監視および評価ならびに政策立案・提言等に係る機能を十分に発揮すべく、今後その強化と研さんに努めてまいります。

昨年は、本市が舞台地の一つとして撮影されたNHK連続テレビ小説「おかえりモネ」が放送され、登米の魅力がまさに、なほに輝いた年でした。豊かな自然や伝統文化など、たくさんの方々の魅惑と人々の思いの虹が本市から全国各地へと懸かっていく素晴らしき機会となりました。この作品との出会いによって、今後ますますの交流人口の拡大、地域の活性化に弾みがつくものであります。

また、登米総合産業高等学校が環境保全米栽培の取り組みにより、「第9回オリザ賞」

で大賞を受賞されたことは、先人の思いと取り組みが受け継がれ、これからも登米の大地に豊かな実りをもたらすことと思えます。

さて、長期化する新型コロナウイルス感染症の影響により、日本の食料供給基地である本市は、米価の大幅な下落、農畜産物などの販売不振が続き、感染防止に伴う飲食店の利用制限、イベントの中止など地域経済に大きな影響を及ぼしております。

引き続き、関係機関と連携しながら、感染防止対策や更なる経済支援対策が講じられるよう政策提言してまいります。

中国・宋の時代の賢人・李<sup>りえき</sup>綱<sup>きやう</sup>という人物は「五知先生伝」に出ている言葉で、5つの「知」を得ること、難局を乗り越えられると説いています。

私なりの解釈ですが、「時」を知ること、時代の流れを的確に捉えること

「難」を知ること、今、何が問題なのかを把握すること

「命」を知ること、自分には何ができるのか、自らの使命を見極めること

「退」を知ること、物事の終わ

りを見極めて、そのタイミングを見計らうこと

「足る」を知ること、日々の生活の中に満足を見出すこと

この5つの「知」を養うことで難局に立ち向かうことができるといふ訓えです。

登米市議会は、激しい社会環境の変化に伴って多様化・複雑化した地域の課題解決という難局に立ち向かうにあたり、この5つの「知」を養い得て、そこに6つ目の「知」市民の「声」を知ることに加え、市民の皆さまの思いをしっかりとくみ取ってまいります。

そして、今、市政の取り組みべきニーズと課題を的確に捉え、「安心して暮らせるまちづくり」にまい進し、市民の皆さまと心をひとつにして、職務を果たしていく所存です。

結びに、壬寅<sup>みずのえとら</sup>年は「冬が厳しいほど春の芽吹きは生命力にあふれ、華々しく生まれる年になる」といわれます。

一日も早い新型コロナウイルス感染症の終息を願うとともに、この一年が平穏で災害のない、市民の皆さまにとつて輝かしい年となりますよう、心からご祈念申し上げます。新年のあいさつといたします。

# 2021・秋 叙勲・褒章

## 不断の努力と 永年の功績が認められ

### 旭日小綬章（地方自治功勞）



只野 九十九 さん  
(豊里町上町・73歳)

1997年に初当選以降、3期8年余りにわたり豊里町長として在任。2007年に宮城県議会議員に当選され、3期12年余りにわたって在任

し、その間、17年から19年まで第37代宮城県議会副議長を務め、県の付属機関などの委員として県政推進母体確立に尽力されました。

### 旭日双光章（地方自治功勞）



佐藤 尚哉 さん  
(中田町細谷・70歳)

1989年から3期12年にわたり中田町議会議員として在任。2005年から3期12年にわたり、登米市議会議員として在任し、豊富な経験と

卓抜なる識見をもつて地方自治の発展に貢献。秀でた政治信念をもつて地方自治の発展と住民福祉の向上に多大な貢献をされました。

### 瑞宝双光章（消防功勞）



高森 忠信 さん  
(迫町西館・68歳)

1972年登米地区消防事務組合に入庁。2011年登米市消防本部指令課長、12年同消防本部予防課長に就任し、火災予防行政の構築に尽

力されました。06年から3年間、登米市総務部に出身し、市防災計画の作成など、市全体の防災体制の確立に大きく貢献されました。

### 瑞宝双光章（消防功勞）



佐藤 芳之 さん  
(中田町八幡山・70歳)

1972年中田町消防団に入団。98年同消防団副団長、2000年同消防団分団長、02年消防団副団長、05年登米市中田町消防団副団長、07年

登米市消防団副団長、13年からは同消防団団長に就任。15年の退団まで43年間、住民生命、地域の財産の保護、地域防災力の向上に尽力されました。

### 瑞宝単光章（消防功勞）



木村 忠義 さん  
(登米町小島・70歳)

1972年登米町消防団に入団。96年同消防団副分団長、2003年同消防団分団長、05年登米市登米町消防団分団長、06年同消防団副団長、07

年登米市消防団副団長に就任し、地域防災の確立に貢献。16年の退団まで44年間、住民生命、地域の財産の保護、地域防災力の向上に尽力されました。

## 瑞宝単光章（国勢調査功労）



阿部 敏光 さん  
（豊里町竹花・70歳）

調査員として1975年に国勢調査に従事して以来、2020年まで毎回欠かさことなく、10回に渡る調査実績を蓄積され、丹念な努力のもとに統計調査価値の向上に寄与されました。調査は常に迅速であり責務を深く認識し、内容も正確で他の調査員の模範となっております。

## 藍綬褒章



高橋 智江 さん  
（中田町南町・69歳）

2003年仙台家庭裁判所調停委員、仙台地方裁判所調停委員に任命されました。登米調停協会の理事を務め、20年には仙台高等裁判所長官賞を受賞されました。19年間にわたって家族・親族間による家事調停や金銭問題などの民事調停に携わってきた功績が認められました。

## 文部科学大臣表彰（地域文化功労者表彰）



米川の水かぶり保存会

先人の残した文化遺産「米川の水かぶり」を保存伝承することを目的に1992年に設立された米川の水かぶり保存会（菅原淳一会長）。米川の功績が認められ受賞。水かぶり宿を代々努める菅原家の当主を会長に、五日町全世帯の会員で老若男女を問わず保存継承に携わっている文化振興の功績が認められ受賞。

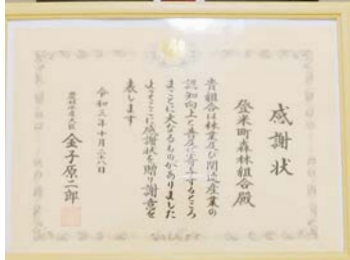
## 藍綬褒章



小野寺 富之 さん  
（中田町大泉・75歳）

1992年8月、登米南三陸保護区所属の保護司として委嘱され、現在に至るまで29年と長きにわたり、罪を犯した人々や非行少年らの更生に尽力。2008年4月から登米南三陸保護司会の理事として、犯罪予防活動の推進や後進の指導を通じて、地域全体の再犯防止に寄与されました。

## 農林水産大臣表彰



登米町森林組合

「おかえりモネ」の林業考証を担当した登米町森林組合（佐々木照雄組合長）が、林業の認知度向上に多大な貢献をしたと高く評価され、農林水産大臣表彰を受賞。同森林組合が生産する「組手仕」は、林業を通じた交流と展開に期待が寄せられ、地域に根ざした取り組みを進めています。

## 日本サッカー協会100周年表彰（個人功労表彰）



門田 吉郎 さん  
（迫町永田・80歳）

永年にわたり、日本サッカー協会の活動を支援、選手、審判、監督とサッカーに関与。埼玉県サッカー協会100周年を記念し、個人功労表彰を受賞。1958年より、選手、審判、監督とサッカーに関与。埼玉県サッカー協会100周年を記念し、個人功績が認められました。

## アニメから宇宙学ぶ

### 石ノ森記念館で特別企画展

第65回特別企画展「宇宙なんちゃらこてつくん展」が10月30日から令和4年1月23日まで、石ノ森章太郎ふるさと記念館で開かれています。

企画展はNHKで放送中のアニメがテーマ。作品に登場するキャラクターのグッズやアニメで使われた台本のほか、JAXAの協力により宇宙服などが展示されています。家族3人で入館した川村秀樹さん(51)＝北海道小樽市＝は「私の世代のヒーローといえば仮面ライダー。娘もライダーが好きで章太郎記念館に来るのを楽しみにしていました。ゲームコーナーは、親子で楽しめました」と企画展を満喫しました。



ゲームコーナーは、宇宙飛行士の訓練にも取り入れられている鏡の迷路や宇宙クイズなど遊びながら宇宙を学べる内容です。

## 後継者の発掘を狙う

### 森舞台で伝統芸能体験会

「とよま伝統芸能伝承体験会」は11月7日、伝統芸能伝承館「森舞台」など3会場で開かれ、市内外から約200人が参加しました。

体験会は、登米町の伝統芸能3団体が、担い手不足で伝承危機にある伝統芸能を体験してもらうことで興味を持ってもらい後継者発掘につなげたいと企画。とよま山車祭り保存会により7曲のお囃子と祭礼の歌「とよま木遣り」が、岡谷地南部神楽保存会により「鶏舞」などが、登米謡曲会により演目「猩猩」が公演されました。森舞台は光に照らされ幻想的な雰囲気観客を魅了。その後、3会場で体験会が実施されました。



伝統芸能体験会に参加し華麗な「鶏舞」を舞う、登米中学校の生徒たち。

## 僕らの未来を考える

### 中学生が参加の子供議会

「子供議会2021」(とよま青年会議所主催、岡本哲志理事長)は11月13日、市役所議場で開かれ、市内10校から選ばれた19人の中学生が市長らと議論を交わしました。

子供議員は、議長の発言許可と共に手を挙げ、演壇で「市民が気軽に交流できる場所がほしい」「避難場所や防災に関する標識や看板を増やすべき」など、中学生の目線から感じたことを質問しました。伊藤琉衣さん＝津山中2年＝は「自転車での通学中に感じた道路整備の必要性について聞きました。参加したことで、今までは知らなかった登米市のことを聞けたので良かったです」と、市政への関心を高めました。



議場で発言する子供議員。登米市の未来を考えた真剣な議論が交わされました。

## 学校給食で農業学ぶ

### 高校生が栽培した米提供

登米総合産業高農業科の生徒が栽培した環境保全米が県の食育推進月間である11月、市内の各幼稚園と小中学校の給食で提供されました。

提供先の各学校・幼稚園には、約5700人分、550<sup>キロ</sup>の環境保全米「ひとめぼれ」の新米のほか、同校農業科の生徒が作成・編集した、新米のおいしさや栽培に対する思い、米の栽培方法などを収録したDVDを配布。村上希虎君＝米谷小6年＝は「いつものお米よりももちもちしている気がします。米作りは授業で体験したことはあったけど、映像を見て全体の流れがよく分かりました」と、農業への理解を深めました。



子供たちは口いっぱいにご飯をほおぼりながら、いつもの米との違いを確認していました。

## 木育から五感を磨く

### おもちゃの広場遊び提供

「おもちゃの広場 IN cafe tetote」(みんなのおもちゃ箱主催)が11月21日、手のひらに太陽の家で開かれました。

企画したおもちゃコンサルタントの長倉理恵さんは、優良なおもちゃ遊びを提供できる資格を生かし、仲間たちと木育などを取り入れた遊びの広場イベントを年に数回実施しています。「グッド・トイ2020」に選ばれた木のおもちゃを用意し、事前に予約があった5組の親子をもてなしました。芸術と遊びを組み合わせた木育は五感を磨く効果があり、親子は木のぬくもりを感じながら交流し合い楽しみました。



「おもちゃの広場」に参加した親子らは、木のおもちゃに触れ、穏やかな楽しいひと時を楽しんでいました。

## 高校生がCMを制作

### ふるさとCM大賞に出品

自治体などが制作したCM作品を紹介する「第20回みやぎふるさとCM大賞発表審査会」(東日本放送主催)が12月4日、同本社で開かれました。

CM大賞は、東日本放送が2002年から毎年開催しており、今年は29市町村が応募しました。本市では、市内三公立校から集まった12人が「登米市内高校生制作チーム」を結成。高校生たちが自ら企画・出演・編集し、登米市観光PRキャラクター「はっとな」を中心に構成した市の魅力を届ける映像を制作しました。審査会の模様は、1月3日(月)午後4時から東日本放送で放映される予定です。



審査会には、田口真唯さん＝登米総合産業高3年＝と千葉涼香さん＝佐沼高2年＝が出席し、作品に込めた思いを話しました。

市政の発展、  
文化・スポーツ振興に貢献



令和3年度の市政功労者表彰、文化・スポーツ賞表彰、県文化の日表彰で受賞された皆さんを紹介いたします(敬称略・順不同)。

◆市政功労者表彰

【表彰式】11月3日(水)

【場所】登米祝祭劇場

●地方自治功労

- ▼小野寺範子(迫)▼石川喜生子(中田)▼只野信子(中田)▼林忠市(米山)▼高橋邦彦(迫)▼赤坂幸司(迫)▼尾形頼徳(登米)▼庄司忠美(登米)▼佐藤淳(東和)▼佐藤勉(豊里)▼石崎誠功(米山)▼島本和男(米山)▼高橋弘子(石越)▼佐藤次夫(南方)▼尾張功紀(故人、津山)

●産業功労

- ▼及川光雄(東和)▼石崎琇一(米山)▼星信悟(南方)▼新田一久(米山)▼柴崎道博(南方)▼吉田徹(石越)▼飯田信夫(迫)

●納税功労

- ▼高橋周三(迫)▼赤松興(東和)▼熊谷薫(中田)▼山形孝男(豊里)▼佐野俊彦(米山)

●保健衛生功労

- ▼藤野京子(迫)▼尾形やすゑ(迫)▼上野一子(迫)▼横山洋子(石越)

●教育文化功労

- ▼八木しみ子(豊里)▼須藤勝利(登米)▼遠藤敏(仙台市)▼佐藤

敬(迫)▼佐藤利朗(中田)

●消防防災功労

- ▼熊谷健治(中田)▼菅原喜久治(中田)▼渡邊正幸(迫)▼箕浦春夫(東和)▼遠藤淳一(豊里)▼千葉進(迫)▼齋藤新一(迫)▼渡邊修市(登米)▼小野寺哲郎(中田)▼佐々木進(中田)▼布澤彰規(中田)▼石川勇(中田)▼佐藤勝男(中田)▼小野寺政峰(中田)▼佐藤芳郎(中田)▼山内健(中田)▼佐藤成幸(中田)▼佐藤俊浩(中田)▼千葉隼人(中田)▼加美山竜太(豊里)▼日野一樹(豊里)▼島貫孝志(米山)▼青田修寿(米山)▼佐々木修(南方)▼後藤孝雄(南方)▼高橋哲也(南方)▼鹿野洋一(南方)▼遠藤祐幸(南方)▼阿部健治(津山)▼阿部慶幸(津山)▼中村謙太(津山)

●防犯交通安全功労

- ▼富田はるみ(豊里)▼菊地修(津山)▼高橋正孝(登米)▼佐々木昭宏(豊里)▼菊地君江(津山)▼佐藤宏市(津山)▼阿部清典(津山)▼高橋進(豊里)▼佐々木清孝(豊里)▼中沢文博(豊里)▼佐々木貞義(豊里)▼菊地ちゑこ(津山)▼西條美和子(津山)▼阿部一郎(津山)▼前田英次(津山)

◆文化・スポーツ賞表彰

【表彰式】11月3日(水)

【場所】登米祝祭劇場



- 特別賞(個人)
  - ▼二階堂智明(仙台第三高)
- 文化賞(個人)
  - ▼千葉美沙希(佐沼高)
- 文化奨励賞(個人)
  - ▼市川茉依(佐沼小)
- 文化奨励賞(団体)
  - ▼N-UPX仁(登米総合産業高)
- スポーツ賞(個人)
  - ▼千葉一天(東北学院大)▼及川優花(仙台大)
- スポーツ奨励賞(個人)
  - ▼高橋瑞希(福島大)▼阿部鴻憲(中田中)▼及川陽介(中田中)▼伊藤大翔(登米中)▼三浦健瑠(佐沼高)▼二上星(佐沼高)▼後藤琉希(佐沼高)▼青田諒大(佐沼高)▼鈴木陽(佐沼高)▼佐藤りな(佐沼高)▼熊谷魁人(上沼小)▼田口理央(加賀野小)▼菅



- 原楽久(米山中)▼後藤美羽(中田中)▼及川直(中田中)▼藤原涼真(佐沼中)▼石川愛怜(古川黎明中)▼佐藤風雅(登米総合産業高)▼小泉宗士(福島大)▼小野寺晃(佐沼PVC)
  - スポーツ功労賞(個人)
    - ▼高橋勝(米山)
- ◆県文化の日表彰
- 【表彰式】11月1日(月)  
【場所】東京エレクトロンホール宮城
- 民生安定功労
    - ▼及川純子(東和)▼遠藤さくよ(迫)▼小野史郎(中田)▼千葉克彦(米山)▼佐々木義郎(豊里)▼佐藤正子(中田)
  - 消防防炎功労
    - ▼大森透(津山)▼松浦恒夫(石越)▼小野寺繁喜(中田)▼西條栄一(津山)

【貸付期間】正規の修業期間内  
【応募資格】次の条件全てに当

区分	貸付月額	
	自宅通学	自宅通学以外
高等学校	1万円以内	3万円以内
高等専門学校	4万円以内	5万円以内
専修学校	4万円以内	5万円以内
短期大学	4万円以内	5万円以内
大学	4万円以内	5万円以内

【校種】国内の高等学校、高等専門学校、専修学校(高等課程・専門課程に限る)、短期大学、大学(大学院を除く)  
【貸付月額】

## 市育英資金・浅野兄妹奨学金貸付について

市は、令和4年4月以降に進学・進級する希望者に、奨学金を貸し付けます。

## Information 02

# 進学・進級希望者を支援します 市奨学生を募集

市は、令和4年4月以降に進学・進級する希望者に、奨学金を貸し付けます。

てはまること▼人物Ⅱ市内に住で、生計の基礎が市内にあり、心身ともに健康な人▼学力Ⅱ最終学年の直近の成績が学年評定3.5以上または成績順位が上位50%以内の人▼家計Ⅱ経済的理由により修学が困難な人

## 上杉奨学金貸付について

【校種】大学、正看護師の資格が取得できる学校  
【貸付月額】50万円以内  
【貸付期間】▼医学部、獣医学部などⅡ6年以内▼それ以外Ⅱ4年以内  
【応募資格】市内在住で、学費支払いが困難な人

## 奨学金共通事項について

【募集人数】予算の範囲内  
【募集期間】1月4日(火)～2月18日(金)(土日、祝日を除く午前8時30分から午後5時15分まで受け付け)  
【奨学金の貸し付け】

▼市育英資金・浅野兄妹奨学金、上杉奨学金の重複応募はできません▼市育英資金・浅野兄妹奨学金は、日本学生支援機構など、他の機関が運営する奨学金を借りている、または借りることが決定している(見込みを含む)場合は、貸し付けできません

【採用方法】奨学生選考委員会で審査し、教育委員会で決定(令和4年3月開催予定)  
【応募書類】①奨学生願書②学校長推薦書③健康診断書(任意様式/学校が発行するものでも可)④住民票謄本(世帯全員のもの)⑤令和3年度納税証明書(世帯全員分・連帯保証人分)⑥令和2年中の世帯全員の収入が分かる書類Ⅱ所得控除の記載がある所得証明書など

※①と②は市公式ホームページからダウンロードできます。詳しくは問い合わせください  
【申し込み・問い合わせ】教育委員会教育部教育総務課(総務係)  
☎0220(34)2670

### 一般競争入札で 市有財産を売却します

【売却条件】①現地の地積測量、境界確定は落札者で費用を負担すること②売却物件上にある既存の建物は、耐用年数を大きく経過し耐震基準を満たしていないため、売買契約締結の日から1年以内に、建物など(建物本体、建物内の動産その他残置物一切を含む)を落札者の負担で解体撤去すること。ただし、防災行政

無線については、現状のまま継続させること。また、防火水槽は現状渡しとする③市の活性化に役立つよう、住宅や共同住宅など居住を伴うものとする  
【申込方法】申請書に必要事項を記入し、必要書類を添付して持参ください  
※申込用紙は市公式ホームページまたは総務課で配布し

ます  
【添付書類】▼個人Ⅱ①住民票②印鑑証明書③本籍地の市町村長が発行する身分証明書④身分証(運転免許証、健康保険証などの写し)ー各一通▼法人Ⅱ①法人登記簿謄本②代表者の印鑑証明書ー各一通  
※詳細は、電話などで問い合わせるか、市公式ホームページで確認ください  
【申し込み・問い合わせ】総務部総務課(財産係)  
〒987-0511/登米市  
迫町佐沼字中江2-16-1  
☎0220(22)2091

#### 入札手続きのスケジュール

項目	日程
一般競争入札案内書の交付 ※総務部総務課財産係で交付(迫庁舎2階)	1月4日(火)～14日(金)
現地説明会(午前10時から正午まで)	1月6日(木)
参加申込書、事業計画書の提出 ※事業計画書の様式は任意ですが、実施スケジュール、事業内容を明確にしてください	1月7日(金)～14日(金)
審査	1月19日(水)
入札参加資格確認通知	1月20日(木)
入札(郵便か持参により午後3時必着)	1月25日(火)
詳細協議、契約の締結	1月下旬

#### 売却物件

区分	所在	地目など	地積など	最低売却価格
土地	東和町米川字飯土井20番地1	宅地	4,137.97平方メートル(1,252坪)	288,000円
	東和町米川字飯土井21番地1		361.97平方メートル(109坪)	
建物	①旧中央公民館(外壁アスベスト含有)	鉄筋コンクリート造3階	1,036.13平方メートル(313坪)	
	②車庫	鉄骨造1階	53.77平方メートル(16坪)	
	③倉庫	木造1階	28平方メートル(8坪)	
	④書庫A	鉄骨造1階	68平方メートル(21坪)	
	⑤書庫B	木造2階	53平方メートル(16坪)	

※1平方メートル=0.3025坪、1坪未満は四捨五入

#### 固定資産税 償却資産申告書の 提出はお早めに

令和4年度償却資産の申告時期が近づいてきました。賦課期日(令和4年1月1日)現在、事業で使用している償却資産を所有している個人・事業所の皆さんは、1月31日(月)までに申告書を提出してください。

課税対象となる償却資産は、事業で使用する土地・家屋以外の資産(構築物、機械・装置、運搬具、工具、器具・備品、太陽光発電設備など)です。早めの提出をお願いします。

#### 【提出先・問い合わせ】

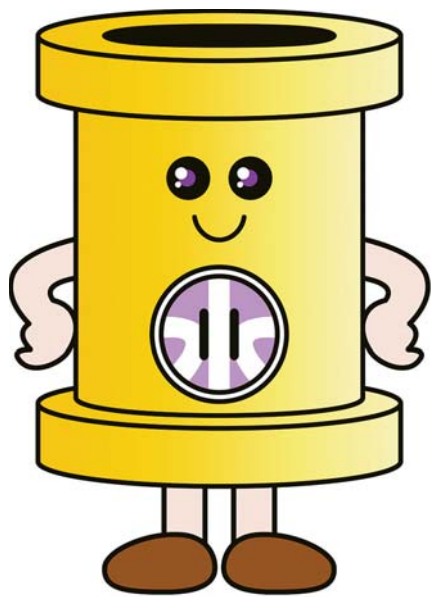
▶総務部税務課(固定資産税係)

☎0220(22)2163

▶各総合支所市民課



上:全体写真、左下:①旧東和公民館、右下:②車庫・⑤書庫B



下水道事業キャラクター  
「水守さん」

Information  
**05**

下水道事業キャラの  
愛称が決まりました

下水道事業をPRするキャラクターの愛称が「水守さん」に決定。応募総数123件の中から上下水道事業運営審議会で選考し、米山町在住の早坂洋美さんが応募した愛称が最優秀作品に選ばれました。

選定理由は、下水道事業が適正な水循環の一翼を担い、水質保全に貢献する「水を守る」大切な事業であることを表す愛称となっていることなどが評価されました。

【問い合わせ】上下水道部経営総務課（経営管理係）  
☎0220(52)3313

Information  
**04**

水道週間作品コンテスト  
入賞者を紹介します

市で開催した「第63回水道週間作品コンテスト」に市内の小中学生、一般から761点の応募がありました。各部門の優秀な作品は、水道週間協賛懸賞募集（日本水道新聞社主催）に出品し、作文中学生の部で鈴木怜奈さん（米山中）の作品「感謝の一滴」が厚生労働大臣賞を受賞、伊藤美織さん（米山中）の作品「当たり前」と思っちゃダメ」が入選をし

- 図画小学生低学年の部
  - 【特選】▼櫻井美月（登米小）
  - 【入選】▼五十嵐大道（宝江小）
  - ▼武田梨那（加賀野小）▼松永真琴（佐沼小）
- 図画小学生高学年の部
  - 【特選】▼高田一成（佐沼小）
  - 【入選】▼遊佐美咲（北方小）
- 図画中学生の部
  - 【特選】▼木村莉緒（登米中）
  - 【入選】▼佐藤由菜（東和中）▼
- 習字小学生低学年の部
  - 【特選】▼須藤未帆（米川小）
  - 【入選】▼千葉陽菜乃（米谷小）
  - ▼須藤彰大（米川小）▼佐々木碧龍（加賀野小）
- 習字小学生高学年の部
  - 【特選】▼千葉彩香（佐沼小）
  - 【入選】▼千葉愛美璃（米谷小）
  - ▼佐々木稜仁（佐沼小）▼千葉心璃愛（米谷小）
- 標語の部
  - 【特選】▼伊藤心菜（加賀野小）
  - ／だいかつやく うがいてあらい かんせんよぼう
  - 【入選】▼佐藤洸輔（中田中）▼

佐藤龍玖（石越中）▼梁川太郎（登米中）

蓮沼恭佑（登米小）▼伊藤羽菜（加賀野小）

▼千葉瑠花（横山小）▼遠藤日和（北方小）



1 小学生低学年の部／櫻井美月（登米小）2 図画小学生高学年の部／高田一成（佐沼小）3 図画中学生の部／木村莉緒（登米中）4 習字小学生低学年の部／須藤未帆（米川小）5 習字小学生高学年の部／千葉彩香（佐沼小）6 熊谷盛廣市長と審査員、受賞者の皆さん7 厚生労働大臣賞を受賞した鈴木怜奈さん（米山中）

- 作文小学生低学年の部
  - 【特選】▼櫻井陽太（登米小）／せかいをつなぐ水
  - 【入選】▼稲邊領汰（加賀野小）
  - ▼加美山凛々花（佐沼小）
- 作文小学生高学年の部
  - 【特選】▼千葉彩香（佐沼小）／水に感謝して生きる
  - 【入選】▼清野玲奈（加賀野小）

● 作文中学生の部  
【特選】鈴木怜奈（米山中）／感謝の一滴

【入選】伊藤美織（米山中）

※受賞作品は、上下水道部ホームページに掲載しています

【問い合わせ】上下水道部経営総務課（経営管理係）  
☎0220(52)3313

Information 06  
**障害者控除対象者認定書・  
 おむつ使用確認書を発行**

税申告用に要介護者の障害者控除と、おむつ代医療費控除の証明書を発行します。

■障害者控除

【対象者】認定基準日(令和3年12月31日、令和3年中に亡くなった人は死亡日)に65歳以上で、要介護1～5の認定を受けている人

▼要介護1～3 障害者控除  
 ▼要介護4、5 特別障害者控除

■手数料無料

※障害者手帳などを持っている場合は、手帳の提示で控除が受けられます

※要介護4、5で特別障害者控除の対象になる場合は、手帳の等級によって認定書が必要な場合があります

■医療費控除

寝たきりでおむつを使用している場合、おむつ代が医療費控除の対象になります。

【対象者】おむつ代の医療費控除適用が2年目以降で、要介護認定時の主治医意見書により、寝たきりでおむつが必要

なことを確認できる人

■手数料1通300円

※おむつ代の医療費控除を初めて受ける場合(1年目)は、

医師の証明が必要です。証明書の様式は、各総合支所市民課窓口にあります

■手続きについて

【申請期間】1月4日(火)～3月15日(火)(土日、祝日を除く午前8時30分から午後5時15分まで受け付け)

【申請先】

▼各総合支所市民課(市民係)

▼福祉事務所長寿介護課(認定審査係)

【申請者】本人またはその親族

【申請に必要なもの】対象者の介護保険被保険者証、申請者の本人確認ができるもの(運転免許証、マイナンバーカードなど)

【問い合わせ】福祉事務所長寿介護課(認定審査係)

☎0220(58)5551

Information 08  
**年末年始休業のお知らせ**

■市役所一般業務

12月29日(水)～1月3日(月)

※諸証明の発行や転入・転出など、異動の届け出はできません。出生・死亡届などの届け出は、日直が受け付けます

【問い合わせ】各総合支所市民課(地域振興係)

12月29日(水)～1月3日(月)

■市立病院・診療所

12月29日(水)～1月3日(月)

【問い合わせ】各市立病院・診療所

12月31日(金)、1月1日(土・祝)、2日(日)

■登米市斎場(火葬場)

12月31日(金)、1月1日(土・祝)、2日(日)

【問い合わせ】登米市斎場

☎0220(22)4040

■ごみ収集業務

12月31日(金)～1月3日(月)

【問い合わせ】環境事業所クリーンセンター

☎0225(76)0102

■し尿収集業務

12月30日(木)～1月3日(月)

【問い合わせ】環境事業所衛生センター

☎0220(58)2254

■市民バス

1月1日(土・祝)

※12月29日(水)～31日(金)、

1月3日(月)は休日ダイヤで運行します

【問い合わせ】まちづくり推進部市民協働課(地域づくり推進係)

☎0220(22)2173

■住民バス・患者輸送バス

12月29日(水)～1月3日(月)

【問い合わせ】

▼各総合支所市民課(地域振興係)

▼市立豊里病院

☎0225(76)2023

■市民プール

12月29日(水)～1月5日(水)

【問い合わせ】市民プール

☎0220(22)5492

■歴史博物館

12月13日(月)～1月3日(月)

※薫蒸作業のため長期休館します

【問い合わせ】歴史博物館

☎0220(21)5411

Information 07  
**安全安心を願い  
 決意新たに出初式を開催**

市民の安全・安心を願い、令和4年登米市消防団出初式を開催します。

式は、新型コロナウイルス感染症対策として、式典のみ実施します。入場は関係者に限らせていただきます。

【日時】1月9日(日)午前9時30分～10時20分

【場所】登米祝祭劇場(大ホール)

【問い合わせ】消防本部警防課(消防団係)

☎0220(22)1901



# 健康

## 1月の献血日程

- ① 8日(土)  
▶イオンタウン佐沼  
10:00～11:45  
13:00～16:30
- ② 23日(日)  
▶イオンタウン佐沼  
10:00～11:45  
13:00～16:30



※日程は変更になる場合があります。最新の日程については、市公式ホームページをご覧ください。下記まで問い合わせください。

【問い合わせ】  
市民生活部健康推進課  
(保健推進係)  
☎ 0220(58)2116

自殺予防  
仙台いのちの電話  
誰にも言えない気持ち  
聞かせてください。  
☎ 022(718)4343

ひきこもり  
ひとりで悩まないで  
宮城県ひきこもり地域支援センター  
☎ 0229(23)0024

## こども夜間安心コール

- 電話番号  
#8000  
(プッシュ回線の固定電話、携帯電話から)  
☎ 022(212)9390  
(プッシュ回線以外の固定電話、PHSから)
- 相談時間  
毎日午後7時～翌朝午前8時

## 休日・夜間診療案内

休日・夜間診療案内は下記の番号です(24時間対応)  
☎ 0229(24)2267

認知症について正しく理解し、地域や職場で認知症の人やその家族を見守ったり、寄り添ったり、支え合ったりできるように応援する「認知症サポーター」を養成する講座を開催します。

【日時】1月18日(火)午前10時～11時30分

【場所】東和総合支所  
【申し込み】東和・登米地域包括支援センター  
☎ 0220(53)4811

【申込期限】1月11日(火)  
※定員20人(先着順)



## 認知症サポーター養成講座を開催

【問い合わせ】福祉事務所長寿介護課(地域包括支援係)  
☎ 0220(58)5551

## お酒の悩み抱えていませんか

アルコールなどの問題を抱える人の家族が、病気の治療や回復の過程、依存症による問題行動への対応について、学び合うための教室を開催します。

【対象者】飲酒・薬物・ギャンブルなどに関する依存症で悩んでいる人の家族

【日時】1月12日(水)午後1時30分～3時

【場所】登米保健所  
【相談員】精神保健福祉士  
【相談料】無料  
※事前に予約が必要ですが  
【申し込み・問い合わせ】登米保健所(母子・障害班)  
☎ 0220(22)6118

## 1月のこころの相談

日	場所・受付時間・担当
7 ☎	登米総合支所 13:30～15:30 医師
18 ☎	米山総合支所 10:00～14:00 臨床心理士・公認心理師
20 ☎	迫保健センター 13:30～15:30 医師
28 ☎	中田保健福祉会館 13:30～15:30 精神保健福祉士・臨床心理士

精神科の医師などが相談に応じます。安心してご相談いただくため、完全予約制です。相談日(土日、祝日を除く)まで、お住まいの総合支所まで申し込みください。  
迫総合支所 ☎0220(22)5554  
登米総合支所 ☎0220(52)5054  
東和総合支所 ☎0220(53)4113  
中田総合支所 ☎0220(34)2311  
豊里総合支所 ☎0225(76)4113  
米山総合支所 ☎0220(55)2112  
石越総合支所 ☎0228(34)2113  
津山総合支所 ☎0225(68)3114  
※南方町の人は健康推進課まで ☎0220(58)2113

## 登米市民病院小児科救急診療

- 日曜日:受付時間9:00～16:30
- 夜間:小児(6歳以上)の診察を希望する場合はご連絡ください  
【問い合わせ】登米市民病院  
☎0220(22)5511

## 1月の休日当番医

日	休日急患当番医	歯科休日当番医
1 (土) (祝)	八嶋中央診療所(石越町) ☎0228(34)2013 米川診療所(東和町) ☎0220(45)2301	フジ歯科クリニック(迫町) ☎0220(22)7751
2 (日)	佐藤内科医院(迫町) ☎0220(22)2160 米谷病院(東和町) ☎0220(42)2007	津山歯科診療所(津山町) ☎0225(68)3244
3 (月)	上杉皮膚科医院(迫町) ☎0220(21)1380 佐藤医院(豊里町) ☎0225(76)3420	ちば歯科クリニック(迫町) ☎0220(22)6007
9 (日)	八木小児科医院(迫町) ☎0220(22)2566	東和歯科医院(東和町) ☎0220(53)3811
10 (月) (祝)	おおともクリニック(津山町) ☎0225(68)3210	登米歯科診療所(登米町) ☎0220(52)3420
16 (日)	佐幸医院(迫町) ☎0220(22)7003	浅野歯科医院(南方町) ☎0220(29)6036
23 (日)	豊里病院(豊里町) ☎0225(76)2023	豊里病院歯科(豊里町) ☎0225(76)2023
30 (日)	二瓶内科胃腸科医院(迫町) ☎0220(22)6508	安藤歯科医院(迫町) ☎0220(22)0811

- 診療時間 9:00～12:00、13:30～17:00
- 【休日急患当番医】
- 第2次診療 登米市民病院 ☎0220(22)5511
- 【問い合わせ】登米市医師会 ☎0220(22)2084
- ※月～金曜日(休日を除く)
- 【歯科休日当番医】
- 【問い合わせ】市民生活部健康推進課 ☎0220(58)2116
- ※当番医は、変更する場合があります。各医療機関に確認の上、受診ください。

## 石巻市夜間急患センター

- 診療科目 内科、外科、小児科 ※原則応急処置まで
- 診療時間など、詳しくは問い合わせください。
- 【問い合わせ】石巻市夜間急患センター(石巻赤十字病院敷地内) ☎0225(94)5111

# 9 TOWNS TOPICS

9つのまちのホットな話題をお届けします

迫



## 花のあるまちで世代間が交流

「みやぎ花のあるまちコンクール表彰式」(県、すばらしいみやぎを創る協議会共催)は11月16日、ホテル白萩で開かれ、迫町の吐出地区が最優秀賞を、西館地区が審査員特別賞を受賞しました。

吐出地区は住民が一体となって集落センターでの植栽に参加。地域のふれあいや子どもたちの情操を養う花育への取り組みなどが高く評価されました。西館地区は春と秋の花植えや作業後のお茶飲み会での交流が評価されました。

## 旗を掲げ火災予防を呼び掛け

「火災予防街頭指導」(市婦人防火クラブ登米支部主催、後藤久美子支部長)は11月13日、登米町内の交差点で実施され、同支部員4人が参加しました。

街頭指導は、火災予防の意識を高め地域から火災を無くすため毎月実施。支部員は、火災予防の旗を掲げ、歩行者やドライバーに火災予防を呼び掛けました。後藤支部長は「暖房器具の使用が増えてきました。皆さんが火の用心への意識を持ち、火災のない地域にしたい」と話しました。

登米



東和



## 交通事故ゼロ継続を目指して

米谷地区の「交通事故死亡ゼロ千日表彰式」は11月19日、東和総合支所で開かれ、市交通安全対策協議会から褒状が送られました。

米谷地域づくり推進協議会は2019年2月から交通事故死亡ゼロを継続し、11月17日で千日を達成しました。同協議会の秋葉茂雄(あきはしげお)会長は「これからも1500日、2千日と継続を目指したい。今後ご指導、ご協力をお願いします」と決意を新たにしていました。

## 笑顔で交流パークゴルフ大会

「第5回パークゴルフ大会」(上沼コミュニティ運営協議会主催、千葉博幸(ひろゆき)会長)は11月6日、北上川河川緑地公園パークゴルフ場で開かれ、65人が参加しました。

大会は、地域資源の活用と交流機会を増やすことを目的とした、地域づくり「うわぬま元気プロジェクト!」の一環として5年前から開催。整備されていない箇所もあるコースならではの楽しさと難しさに参加者は大奮闘。元気いっぱいのプレーで腕を競い、親睦を深めました。

中田



豊里



## 冬の蛍が豊里駅前にきらめく

「豊里駅前冬の蛍通り」(同実行委員会主催、及川正彦実行委員長)は12月1日から1月31日まで、陸前豊里駅前通りのイチョウ並木と産直がんばる館がイルミネーションで彩られます。

点灯初日のセレモニーは中止しましたが、風物詩となった冬のホタルが通りにきらめき、地域の子もたちが「太陽と蛍」をテーマに描いたイラストのライトアップとともに往来する人たちの目を楽しませています。

## 大勢の来場者を楽しませたい

「チューリップ球根植え」(Y・Y主催、高嶋長悦代表取締役)は11月18日、道の駅米山西隣の圃場で実施され、関係者80人が1畝の畑にチューリップの球根を植えました。

球根植えは、来春の「道の駅米山チューリップ祭」に向けた作業で、参加者は富山県入善町から購入した新品種30種4万球を含めた約60種10万球の球根を植えました。山崎準一郎駅長は「今回こそは大勢の来場者を迎え、一面を彩るチューリップを楽しんでほしい」と話しました。

米山



石越



## 家庭でできる防火策を再確認

「防火・救急救命講習会」(市婦人防火クラブ石越支部主催、高橋弘子支部長)は11月12日、石越総合支所で開かれ、同支部員20人が参加しました。

講習会は消防署職員が講師となり、家庭での出火しやすい場面や出火時の初期対応、心肺蘇生法などの講話や消火器の使用方法を練習しました。高橋支部長は「救命処置の流れや、防火のために必要な事が再確認できて有意義な講習会になりました」と話しました。

## 人と動物との関わり方を学ぶ

「西郷地区コミュニティ推進協議会研修会」(同協議会主催、千葉一則会長)は11月13日、南方農村勤労福祉センターで開かれ、西郷地区から77人が参加しました。

研修会は、『～人と動物の絆～動物介在療法』と題し、動物との関わり方やアニマルセラピーについて時代屋動物病院の佐藤砂登史院長が講話。千葉会長は「動物が人にどのような影響をもたらし、動物がどんな役割を担っているのかなどがよく分かりました」と話しました。

南方



津山



## 炭作りの歴史と炭焼きを習う

「炭焼き体験」は11月12日、学校支援ボランティアで木炭職人の阿部政幸さんの炭焼き施設で開かれ、柳津小と横山小の5年生29人が参加しました。

炭焼き体験は総合的な学習の一環として実施。児童は炭作りの歴史を聞いた後、実際にまきを割り、並べる作業を体験し、炭焼きや地元の歴史を学びました。児童たちからは「まきは大きくて重く、割るのも並べるのも大変でした」という声が上がりました。

一般向け

子ども向け

### PICKUP\_04 「絶滅危惧動作図鑑」



藪本 晶子／著  
体温計を振る、テレビをたたく、名刺を交換するなど、生活の変化とともに消えつつある動作100種類を、「絶滅危惧レベル」順にイラストつきで紹介しています。

### PICKUP\_05 誰でもかんたん！「かわいいミニイラストの描き方」



スズジン／著、村山 哲也／訳  
スマホやタブレット、無料アプリを使って、ミニイラストを描いてみましょう。絵が苦手な人でもシンプルに描ける、おしゃれなデジタルイラスト入門です。

### PICKUP\_06 「かぞえきれない星の、その次の星」



重松 清／著  
会えない代わりに画面越しで会話する父と幼い娘、ミックスルーツのリナが悩む「日本人らしさ」。夜空にちりばめた、11の小さな星たちの物語。

### PICKUP\_01 「お仕事図鑑300」



16歳の仕事塾／監修  
イラストや漫画で分かりやすく、「好き」から探せる仕事約300種を紹介。憧れの先輩10人の声や、生きていく上で知っておきたいお金のことなども掲載しています。

### PICKUP\_02 いにしへの言葉に学ぶ「きみを変える古典の名言 1」



福井 蓮／文、ふすい／絵  
日本の三大随筆「枕草子」「徒然草」「方丈記」から、特にお勤めの場面を取り上げています。原文・現代語訳のほか、鑑賞のポイントも解説します。

### PICKUP\_03 「おすしがすきすぎて」



サトシン／作、田中 六大／絵  
ぼくの頭の中はいつもおすしのことばかり。しゃべる言葉にもおすし、将来の夢はもちろんすし職人、家も町もすしだらけ。きっとおすしが食べたくなる絵本です。

続々新刊が入荷。詳しくは市公式ホームページで

#### ●Library Topics

## みんなの図書館

利用者の声や図書館のイベントなどをお知らせします

### 登米図書館で冬のイベント開催

イベント名	期間・場所	内容
福袋の貸し出し ※オリジナルおみくじ付き	1月5日(水)～15日(土)、登米図書館	福袋は、幼児、小学校低学年、中学年、高学年、一般向けの合計50セットを用意しています
ワークショップ	1月22日(土) 午後1時30分～3時、登米公民館談話室	バレンタインなどの贈り物にもよるこぼれそうなエコバックを作ります。先着10人。申し込みは1月9日(日)まで
手作りしおりのプレゼント	1月5日(水)～15日(土)、登米図書館	本を借りた人に、刺しゅう糸で作ったミサンガ風のしおりをプレゼントします。30個限定ですのでお早めに

登米図書館では、寒い冬でも楽しめるイベントを開催します。

また、季節にぴったりの絵本や体を温めてくれる料理の本、心をほぐしてくれる本なども用意しています。

新しい年のスタートに、ぜひ図書館を利用ください。

【申し込み・問い合わせ】登米図書館  
☎0220(52)5330

- 開館時間 午前9時～午後5時
- 休館日 毎週月曜、祝日、年末年始など(中田図書室は祝日も開室)  
※その他、館内整理など不定期での休館もありますので問い合わせください
- 問い合わせ 迫図書館 ☎0220(22)9820  
登米図書館 ☎0220(52)5330  
中田図書室 ☎0220(34)8081

This Month  
Pick Up  
Hot  
Communication

Books

Health

Young

Dream

Child

Half  
Century

One's  
Home



### 3歳6カ月健診でむし歯のなかった子どもたち



伊藤 生織くん  
(迫町萩洗)



小野寺唯斗くん  
(迫町赤沼)



梶原 嘉月くん  
(迫町新町)



後藤 春喜くん  
(迫町下舟丁)



佐藤 洸太くん  
(迫町舟橋)



門田 采暖ちゃん  
(迫町天形)



及川 明生くん  
(東和町錦織3区)



松田 秋菜ちゃん  
(中田町冠木)



勝又 涼くん  
(豊里町竹花)



佐々木健悟くん  
(豊里町下町)



後藤 凧くん  
(南方町沼崎)



根本 一吹くん  
(南方町北本郷)



高橋永里香ちゃん  
(津山町平形)

11月中に応募があった  
子どもたちを掲載しています

## ハンセン病に対する偏見・差別をなくすために

平成8年に「らい予防法の廃止に関する法律」が施行され、明治時代から1世紀近く続いた隔離政策はようやく終わりを告げました。しかし、ハンセン病療養所に入所していた人の中には、完治したにもかかわらず、今でも療養所にとどまる人が少なくありません。高齢で身寄りがなく、長期間にわたり社会との交流を絶たれてきたこと、ハンセン病に対する偏見や差別が今なお根強く残っていることから、社会復帰が難しい状況になっているのです。

### ■ハンセン病に対する偏見・差別をなくすために

国は社会復帰を支援していますが、ハンセン病の患者と元患者の人々が住みよい社会にしていけるためには、ハンセン病に対する偏見・差別をなくしていくことが必要です。そのためには、私たち一人一人が、ハンセン病について正しい知識を持つとともに、ハンセン病の患者や元患者、その家族が受

けてきた過去のつらい歴史を考えながら、相手の人権を尊重する気持ちを持つことが大切です。

最近では、学校の子どもたちが療養所の見学に訪れ、入所者の話を聞いたり、療養所で地域の人たちと交流会をするなど、知識と理解を深めるための活動も広がってきています。

### ●よくある誤解・思い込み

感染力が強い、遺伝病である、不治の病である

### ●正しい知識

感染力が弱く、うつりにくい。日常生活で感染する可能性はほとんどありません・感染しても発病することはまれです。遺伝病ではありません。早期に発見し、適切な治療をすれば、完治します。  
※参考文献＝政府広報オンライン「H I V・ハンセン病に対する偏見・差別をなくそう」

【問い合わせ】市民生活部健康推進課(保健推進係)

☎0220(58)2116

## いつまでもお元気で

## おめでとうございます

### 祝100歳

中田町上沼で生まれ、小・中学校の教員として定年まで勤務した源治さん。100歳を迎えた今も、詩吟教室で指導をしたり、新聞を読んだり大好きな相撲を楽しんだりと、充実した毎日を送っています。長生きの秘訣は、好き嫌いをせず食べること。  
家族は「これからも元気で前向きに、さらなる長寿を目指してほしい」と、話していました。

大正10年11月24日生まれ

(中田町・弥勒寺南)



千葉 源治さん



高橋 哲郎さん

大正10年11月30日生まれ

(登米町・荒町)

哲郎さんは若いころ、天然スレートの屋根葺き職人として仕事に精を出していました。今までで一番の思い出は「東京駅の屋根を葺いたこと」と話す通り、自身の仕事への誇りをのぞかせます。  
登米謡曲会で長く能に親しみ、自分で能面の面打ちをしていました。百歳を迎え「翁の面に似てきました」と能面を片手に穏やかな笑みを浮かべました。

## 熊谷 利輝さん(23)

くまがい・としき

中田町・大柳

- ★**身長と血液型** 177センチでB型です。
- ★**現在は** JAみやぎ登米のなかだあぐり店舗で、農業資材の販売や営農相談などを担当しています。資材の運搬でフォークリフトを操作することがあり、高校生の時に免許を取っていて良かったと実感しています。ミスをしてしまい落ち込むこともありますが、農家さんからの「この間の農薬がよく効いたよ。ありがとう」などの声に励まされています。
- ★**自分の性格** 周りからは優しい性格だとよくいわれます。人見知りなので、初めて会う人だと様子をうかがってしまいます。
- ★**休日は** 家でのおんびりすることが多いです。運動する機会が少なくなったので、最近、体力づくりのためジョギングを始めました。
- ★**趣味は** 映画鑑賞です。映画館に行ったり動画配信サイトを利用したりしています。料理も好きで、手作りのたれを使ったマーボー豆腐は家族からよくリクエストされます。
- ★**理想の女性像** 明るくて波長が合う、一緒にいて楽しい人ですね。同居の兄夫婦はけんかをしているのを見たことがなく、仲が良くて理想的だなと思います。
- ★**今やってみたいこと** 仕事の面ではいろいろな資格を取りたいですね。仕事の幅が広がって自信にもつながると思います。私的なことではキャンプをしてみたいです。自然に囲まれた場所で、気の合う仲間とぼんやり火を眺めたいですね。
- ★**登米市について一言** 住み慣れたところなので落ち着きます。市外や県外に出た友人たちがいつでも安心して帰省できるよう自分はいつまでもこの町にいたいですね。



### ～「わが家のアイドル」を募集～

市内の3歳までの子どもたちを募集しています。家族の記念にいかがでしょうか。投稿お待ちしております。  
 <応募方法>①氏名(ふりがな)・性別②住所③行政区④生年月日⑤電話番号⑥掲載する保護者氏名⑦コメント(50字以内)⑧写真データを添付してください<応募先>まちづくり推進部まちづくり推進課広報係  
 〒987-0511 迫町佐沼字中江二丁目6番地1 Eメール:koho@city.tome.miyagi.jp 電子申請:  
<https://www.shinsei.elg-front.jp/miyagi/uketsuke/dform.do?acs=212IdolMyHome>

電子申請 QR コード



# 佐々木 拓海くん

ささき・たくみ 柳津小4年  
津山町・本町一丁目

## みんなに応援される選手に

僕は、3年生のころからテレビでプロ野球を見るようになりました。プロの選手はみんながとても格好良く、テレビを見ているうちにだんだんと自分もプロ野球選手になりたいと考えるようになりました。

プロ野球選手になるのはとても難しいけれど、夢をかなえるために町の野球チームに入って練習しています。ボールを打ったり投げたりするのがとても楽しいです。

それから、チームの仲間は良きライバルです。仲間が頑張っている姿を見ると、僕も頑張ろうという気持ちになります。

僕の思い描くプロ野球選手は、みんなに応援されていて、ホームラン王やゴールドグラブ賞などをたくさん取り、野球が好きな人なら誰でも知っているような選手です。

これからさまざまなことに挑戦し、たくさん練習をして、憧れのプロ野球選手になれるように頑張りたいです。

# Child

## わが家のアイドル

Monthly Hot Communication



佐川 ひまりちゃん(1歳)

2020年8月23日生まれ  
迫町・駒木 健太郎さんの長女  
毎日食欲旺盛なひまちゃん。これからもいっぱい食べて、いっぱい遊んで大きくなってね。



佐藤 大嘉くん(1歳)

2020年6月5日生まれ  
迫町・大網 順一さんの長男  
元気と笑顔いっぱいの大嘉。みんなに可愛がられています。これからも元気いっぱい成長してね。



高橋 穂乃香ちゃん(1歳)

2020年4月16日生まれ  
中田町・蓬田 弘樹さんの長女  
いつもにこにこの穂乃香。3人のお兄ちゃんがいる毎日にぎやかな我が家です。4きょうだいかわいいです。

# Half Century

## 寄り添い半世紀

Monthly Hot Communication

### 相思相愛でいつまでも一緒に



佐々木 信義さん(86)

紘子さん(81)

津山町・本町三丁目

1963(昭和38)年9月入籍

#### ★お互いの第一印象は

【信義】東京で7年暮らし、大勢美人を見てきましたが、これまで出会ったことのないすてきな女性に出会い一目ぼれ。

#### 【紘子】夢合わせです(笑)。

★結婚当時の思い出は  
【二人】おばあさんと母を、実家の母親だと思って8年間自宅で気持ちよく介護し、看取ってくれたことに感謝の思いでいっぱいです。子どもたちにも老いるということを見せられて、良い勉強になったと思います。

#### ★お互いの性格は

【信義】腰痛で入院したとき、手を固く握り痛みを分かち

合ってくれてマリア様のように感じました。

【紘子】誠実で真つすぐで正直だけど、周りが見えなくなることもあるようです。

#### ★夫婦円満のコツは

【信義】お互いが心の支えだね。女房がいない生活は考えられないよ。

【紘子】愛する旦那様、家族、兄弟や皆さんと仲良くすること。

#### ★現在の楽しみは

【二人】老人の集いの場として、月2回カフェを開くこと。

#### ★これからしたいことは

【二人】元気でお互いの趣味や自分たちの生活を楽しんで過ごしたいと思っています。

# One's Home

## ふるさとへの思い

Monthly Hot Communication

### 「小・中学校の思い出」

生まれてから十五年、北上川と山々に囲まれたのどかな生活を送りました。運動会や遠足、イナゴ捕り、つらいことや楽しいことがたくさんありました。中学校は遠かったので初めての自転車通学。大雪が降り、途中のお店に自転車を預け、歩いて学校へ行ったこともありました。卒業後は、東京での寮生活。当時は集団就職者が多く、東北から沖繩までいろいろな地方の言葉が入り交じり、同じ日本なのにこんなにも違うものかと面白おかしく、時には恥ずかしい思いもしました。

東京から神奈川に移り住み、職場の人の紹介で結婚。現在は茅ヶ崎市に住んでいます。実家を後にして、半世紀が過

### 小町 鈴子さん(70)

在京豊里会事務局員  
豊里町(白鳥)出身(旧姓II及川)



ぎましたが、今でもふるさとの友とは交流が続いています。結婚してからは、なかなか自由な時間がなく、冠婚葬祭でもない限り帰省することができませんでした。初めて一人で帰省することができたのは十一年前、松島で還暦のお祝いが開かれた時でした。やっと大勢の友に会えるトドキ、ワクワクが止まりませんでした。とても有意義な時間を過ごすことができたのは言うまでもありません。

その1カ月後の3月11日、東日本大震災。テレビの映像を見て大きなショックを受けました。我がふるさとが。涙が止まりませんでした。10年ひと昔といいますが、今は3年ともいわれ、時代はどんどん流れていきます。あれから11年が過ぎました。復興が進んでいる所、まだまだの所もあるようですが、それでも東北の人たちは負けないです。前向きな姿勢で頑張っています。人のために何かできることはないか。自分に問いかけますが、せめて人に迷惑をかけるないように、自分の健康、家族の健康、そしてまた元気で友に会える事を楽しみに、一日一日を悔いのない生活を送りたいと思っています。

# おらほの産直

## 豊里地域産物活用施設 「産直がんばる館」



地場産野菜は手頃な値段で好評です。旬の野菜を使ったレシピを設置していますので食材選びの参考にご覧ください。



おひたしや炒めものにも人気のチチモホウレンソウ

今月は、豊里地域産物活用施設「産直がんばる館」の高橋涼子さんにお話を伺いました。

**Q おすすめ商品などを教えてください。**

寒さが厳しい季節を迎え、キャベツやホウレンソウ、ネギなどの葉物が鍋物の具材に人気です。野菜は「採れたてで

味が良く値段が手頃」だと、市内だけでなく市外からのリピーターも多いです。

その他には切りゴボウや落花生が人気です。切りゴボウは、ふんわりした細目の千切りでシャキシャキとした歯ごたえ。ニンジンと合わせたキンピラやこれからの季節は雑煮の具材として人気があります。地元産落花生はとてもしっかりとファンが多い商品です。年末年始のだんらんのおやつにおすすめです。

今後も求めやすい価格で旬の物を販売していきますので、ぜひご来店ください。



切りごぼうや手作りの漬物は1年を通して人気商品

**Q これから開催するイベントなどを教えてください**

冬のホタルが瞬く「豊里駅前冬の虫通り」が駅前を彩ります。買い物と一緒に駅前通りのイルミネーションもお楽しみください。

**【問い合わせ】**豊里地域産物活用施設「産直がんばる館」  
☎0225(76)6201

# まちの文芸

## 俳句・川柳

### 作品募集!

●2月号は短歌です。住所・氏名・電話番号を記入し、1月31日(月)までご応募ください。作品・氏名には全てふりがなを振ってください。  
●応募者多数の場合選考して掲載します。

### 俳句

霜月や朝一番に湯を湛ふ  
銀杏掃く娘とゆれる金飾り  
根雪立つ案山子一本田の主  
参道に津波の標冬紅葉  
霜月や腕に魔除けのトルコ石  
山茶花や角路多しとよま町  
霜月にそっと寄り添ふ老犬と

千葉 泰子 (迫)  
梁川 政宏 (迫)  
鈴木 厳優 (登米)  
後藤 裕子 (東和)  
石川 敦子 (中田)  
小野寺 基 (中田)  
菊地 完二 (中田)

### 文化の日元同僚とカフェテラス

幸せのひき出しのあり花八手  
きびきびと消火訓練天高し  
好日の一日を惜しむ老の秋  
紅葉して人待つ如く須川岳  
縁起良き天狗のうちわ大八手  
櫓田の遠の栗駒山嶺白し  
紅葉散る私の余生いつ散るや

山内 晨 (中田)  
今野 ひろ子 (豊里)  
大友 ふき江 (津山)  
佐藤 喜美子 (津山)  
佐藤 みゑ子 (津山)  
高橋 ちよの (津山)  
武山 より子 (津山)  
山田 直信 (津山)

応募総数41作品

# 情報場 広場 Information

掲載している情報は、新型コロナウイルス感染症の影響などに伴い変更になる場合があります。

## 催し

### 登米高創立 100周年の歩み企画展

宮城県登米高等学校は、1920(大正9)年4月、登米町立実科高等女学校として創立。27年に宮城県登米高等女学校へ改称し、48年には宮城県登米高等学校へ改称して現在に至っています。登米の人々や先輩たちの支えにより100年の歴史を刻んできました。

創立100周年を迎え、学校の歴史を振り返る企画展を開催しています。

【期間】3月31日(木)まで

【場所】教育資料館(旧登米高等尋常小学校)1階企画展示室

【内容】登米高歴史年表年代

### 夜間納税相談窓口 (1月・2月分)

【日時】1月27日(木)  
2月24日(木)  
いずれも午後8時まで

【場所】総務部税務課  
(迫庁舎1階)

【問い合わせ】  
総務部税務課(徴収対策係)  
☎0220(22)2169

を追った写真パネルなどを  
【問い合わせ】とよま振興公社  
☎0220(52)5566



### 佐沼地区地域づくり事業 佐沼鹿踊講演会を開催

【日時】2月6日(日)午前10時  
【場所】迫公民館

※入場無料  
【定員】40人(要予約)

【講師】大場勘市氏(佐沼鹿踊伝承会会長)

【内容】講演の部、演舞の部

【申し込み・問い合わせ】迫公民館

## 募集

### 地域で子育て ファミリーサポートセンター ファミサポ協力会員募集

ファミリーサポートセンター事業は、地域で育児の手助けができる人(協力会員)が、育児の手助けを必要とする人(利用会員)を援助する活動です。

市では、子育てを手伝える協力会員を募集しています。

●協力会員になるためには  
▼市内に居住している心身ともに健康な20歳以上の人が  
▼市が主催する協力会員講習会を受講した人

●協力会員講習会

【日時】1月13日(木)午前10時30分～午後3時15分

【場所】南方庁舎2階(大会議室)



☎0220(22)7324

【申込方法】電話で申し込みください  
【申込期限】1月7日(金)  
【受講料】無料  
【申し込み・問い合わせ】登米市ファミリーサポートセンター事務局(南方子育てサポートセンター内)  
☎0220(58)5558

### 講習会の時間と内容

時間	内容
10:15～10:30	受付
10:30～12:00	講義 1 子どもの事故、事故防止、応急処置について
12:00～13:00	昼食休憩
13:00～13:15	講義 2 ファミリー・サポート・センター事業の説明
13:15～14:15	講義 3 子どものかかわり方(講話)、遊び方(実技)
14:20～15:00	講義 4 子ども的心と体の発達について
15:00～15:15	閉会・諸連絡など

### 錦児童館の クラブ会員を募集

錦児童館は、令和4年度の会員を募集します。見学は随時受け付けています。  
■学童クラブ会員

**確かな技術で まかせて安心** 広告

電気工事・オール電化工事・電気通信工事  
太陽光発電設備工事・IH、エコキュート・消防設備工事・点検

# 有限会社 五島電機

登米市中田町宝江新井田字荒谷60-1  
TEL.0220-34-3349 FAX.34-5792

エネルギーに夢をのせて 広告

**KN KUMANEN**  
熊谷燃料住設株式会社

快適生活 創造企業  
ドリームくん

災害時安定供給施設

- アクアショップ KUMANEN
- BFCクマナン
- 備前オウイング
- コインランドリー清潔空間
- なごみの家きらり
- 燻ケアサービス側

TEL.0220-22-2415(代) FAX.0220-22-6732  
http://www.kumanen.jp E-mail:info@kumanen.jp

## 住宅入居者を募集

募集する住宅

特定公共賃貸住宅	津山柳津四丁目特定公共賃貸住宅1号(平成15年) (津山町柳津字本町67番地) ▶ 募集戸数=1戸(1LDK)/家賃月額=3万円~4万7000円/駐車場利用は1台のみ(別途2千円)
----------	--

**【入居資格】**住宅に困っている世帯  
 ※特定公共賃貸住宅は所得が一定基準額の範囲内であることなどの入居要件があります  
 ※詳細は住宅都市整備課または各総合支所市民課備え付けの募集要項を確認ください  
**【申込期限】**1月11日(火) ※期限厳守・郵送不可  
**【申し込み】**  
 各総合支所市民課または建設部住宅都市整備課  
**【問い合わせ】**建設部住宅都市整備課(住宅係)  
 ☎0220(34)2316

**【対象】**小学1~6年生  
**【定員】**錦学童クラブ30人、錦青空学童クラブ30人  
**【入会基準】**市内の小学校に通っている児童  
**【開設日】**月~金曜(下校時午後7時)▼土曜午前7時30分~午後6時)▼長期休業日(午前7時30分~午後7時)  
**【会費】**有料  
**■ 幼年クラブ会員**  
**【対象】**1~4歳(親子での参加になります)  
**【定員】**1日15組程度  
**【開設日】**月~金曜(午前9時30分~)水、木曜は手作りおやつを提供/第1、3週の金曜日は親子リズム、第2、4週の金曜日は赤ちゃん広場を開催します

**【会費】**無料(おやつ代)月1千円程度、傷害保険料1年間940円程度の負担有り  
**【申込方法】**錦児童館に備え付けの入会申込書に、必要事項を記入の上、1月28日(金)まで申し込みください  
**【申し込み・問い合わせ】**錦児童館  
 ☎0220(22)8837

**放課後児童クラブ**  
**会計年度任用職員を募集**  
 放課後児童クラブで働く職員を募集します。子どもが好きな人、子育ての経験を生かしたい人、健全育成に協力したい人はぜひ応募ください  
**【勤務時間】**平日 午後0時

45分~6時30分▼長期休業日・土曜・振替休業日/早番 午前7時30分~午後1時15分/遅番 午後0時45分~午後6時30分  
 ※状況により、勤務時間が変更になる場合があります  
**【必要な資格】**  
 ▼指導員 放課後児童支援員資格  
 ※次に該当する人は、勤務しながら資格を取得できます  
 ▼保育士または社会福祉士の資格を有する▼幼稚園・小学校・中学校、高等学校などの教員免許状を有する▼大学・大学院で社会学、心理学、教育学、社会学、芸術学、体育学の学科を専修または相当する課程を修めて卒業した▼高等学校卒業者などで、放課後児童健全育成事業に類似する事業または児童福祉事業に2年以上従事した▼放課後児童健全育成事業に5年以上従事した

**【賃金】**  
 ▼指導員 月額11万4925円~14万5048円  
 ▼準指導員 月額9万9567円~11万6780円  
 ※勤務年数により異なります  
**【申込方法】**総務部人事課、各総合支所で配布されている会



計年度任用職員登録申請書に必要事項を記入し、各総合支所に持参するか、総務部人事課に郵送してください  
**【問い合わせ】**福祉事務所子育て支援課(子育て支援係)  
 ☎0220(58)5562

**大事な命を救うため**  
**普通救命講習会を開催**  
**【日時】**1月16日(日)午前9時~正午  
**【内容】**心肺蘇生法、AED使用方法、止血法など  
**【場所】**消防防災センター  
**【受講料】**無料  
**【募集人数】**15人(先着順)  
**【申込期限】**1月9日(日)まで  
**【申込方法】**消防署へ電話で申し込みください  
 ※再講習希望者も募集しています  
**【問い合わせ】**消防署救急係  
 ☎0220(22)2119

まだまだ寒い!  
暖房用品販売中!!

毎月8のつく日 8日 18日 28日 + 毎週土曜日

税抜3,000円以上お買上げで

# ポイント 5倍

ダイユー・エイト 登米中田店案内図 広告

ヨークタウン内  
ダイユー・エイト 登米中田店

宮城県登米市中田町石森字駒牽400  
TEL 0220-23-9433

営業時間 あさ8時~よる8時まで

登米市は自主財源を確保するため、広報とめに有料広告を掲載しています。

### 平筒沼のサクラの写真を募集します

市民が撮影した平筒沼周辺に咲くサクラやサクラのある風景の写真を募集します。

【規格】四つ切りかA4サイズの単写真プリント

【応募方法】2月15日(火)まで事務局に持参するか郵送ください

【審査発表】審査会(2月下旬予定)により入選作品決定

【展示会日程】3月から4月下旬まで平筒沼Youyou館に展示

【申し込み・問い合わせ】吉田公民館

☎ 0220 (55) 2124

### 石巻高等技術専門学校 普通課程学生を募集

「令和4年度普通課程一般選考二次募集」を次の通り実施します。

【対象者】就職に必要な知識と技能を習得したい人

【募集学科】自動車整備科、金属加工科、木工科

【募集期間】1月4日(火)～28日(金)

【選考日】2月15日(火)

【選考場所】石巻高等技術専門学校



※詳細や入学願書は、ホームページに掲載しています

【問い合わせ】石巻高等技術専門学校

☎ 0225 (22) 1719

### 結婚支援「良縁TOME」の参加者を募集

■ 自分磨きセミナー「Zoomの使い方講座(予約制)

オンラインイベント、オンラインお見合いに対応するためのスキルを学ぶセミナーを随時受け付けし、開催していきます。気軽に問い合わせください。

【対象】20～40歳の独身男女

■ 結婚相談(予約制)

結婚相談を随時受け付けています。結婚に関する悩みや困り事について一度相談してみませんか。

【対象】結婚を考えている本人とその家族

※結婚相談は結婚相手を紹介するものではありませんのでご了承ください。個人情報については守られますので安心ください

【申し込み・問い合わせ】良縁TOME事務局マリッジサロ

### ねんきんだより

#### 国民年金保険料は口座振替がお得です

国民年金保険料は、口座振替で納付することができます。

口座振替を利用すると、金融機関などに行く手間が省け、納め忘れもなくなり、とても便利です。また、当月分保険料を当月末に振替納付することで、月々50円割引される「早

割制度」や、現金納付よりも割引額が多い「6カ月前納」「1年前納」や「2年前納」もあり、大変お得です。

口座振替を希望する場合は、納付書か年金手帳、通帳、金融機関届出印を持参し、希望の金融機関または年金事務所へ申し出ください。

【問い合わせ】

▼古川年金事務所

☎ 0229 (23) 1200

▼市民生活部国保年金課(年金医療係)

☎ 0220 (58) 2166

### お知らせ

#### 野鳥における 鳥インフルについて

#### 野鳥の鳥インフルに注意

渡り鳥が飛来する季節になり、鳥インフルエンザが心配されます。鳥インフルエンザウイルスは、野鳥観察など通常の接し方では、人に感染し

ないといわれています。また、野鳥が死んでいても直ちに病気を疑う必要はありませんが、次のことに注意してください。

▼死亡した鳥などの野生動物には、素手で触らないでください。野生の鳥は体内や羽毛などに細菌や寄生虫などの病原体があることがあります

▼同じ場所で大くさんの野鳥が死亡しているなどの異常を発見した場合は、県または市に連絡してください。野生の鳥は、餓死や環境の変化などで死ぬことがあります。素手で触らずビニール袋に入れ、

広告

株式会社



割烹くまがい

…働く会社… 法事・宴会

中田中学校通り 0220-34-5002

㈱市民葬祭



誠香社

葬儀からご法要までの一環システム

登米市内ホールは5ヶ所ございます。(お選びいただけます)

24時間受付 0220-34-4856(代表)



## 登米祝祭劇場 1月のイベント情報

開催日	内容	問い合わせ
16 ㊤	<p>● 登米高校吹奏楽部 第24回定期演奏会</p> <p>【開演】午後1時30分 【会場】大ホール 【入場料】無料(要整理券)</p>	<p>登米高校 ☎ 0220(52)2670</p>
23 ㊤	<p>● 2022はさま吹奏楽団ミニコンサート</p> <p>【開演】午後1時30分 【会場】小ホール 【入場料】無料</p>	<p>はさま吹奏楽団 ☎ 090(8610)4461</p>
YouTube で公開中	<p>● オンライン文化祭</p> <p>市内小中学生が伝統芸能を紹介するオンライン文化祭を開催しています。公募から申し込みがあった市内3校の児童・生徒が日頃の成果を披露しています。ぜひご覧ください。</p> <p>【内容】佐沼中学校「箏曲部」、東郷小学校「大黒舞」、宝江小学校「館神楽～八幡舞～」</p>	<p>登米祝祭劇場 ☎ 0220(22)0111</p>



※登米祝祭劇場YouTubeチャンネル

※1月の休館日は、1～3日、11日、17日、24日、31日です

### 一登米祝祭劇場からのお知らせ

新型コロナウイルス感染症の状況により、イベントが変更・中止となる場合があります。

#### 【注意事項】

- ① クラスター対策のため、氏名・住所・連絡先の記載
- ② 大・小ホールや練習室の利用人数の制限
- ③ うがい、手洗い、消毒、マスク着用、換気の励行

きちんと封をして廃棄物として処分することが可能です

▼野生動物の排泄物などを踏むような場所に立ち寄った場合は、靴で踏まないよう注意し、必要に応じて消毒してください。また、排泄物などに触れた後は、手洗いなど消毒をお願いします

▼愛玩鳥を飼養している場合は、飼養ケージを使用し、野鳥との接触を防ぐなどの対応をお願いします

■家きん飼養者の皆さんへ  
家きんの死亡羽数が増えるなど異常を見つけた場合は、

最寄りの家畜保健衛生所に連絡ください。家きん舎の入り口と周辺の消毒、家きん舎への野生動物侵入防止対策の点検など、衛生管理の徹底に努めてください。

【問い合わせ】

●野鳥に関して

▼産業経済部農林振興課(林業振興係)  
☎ 0220(34)2709

▼東部地方振興事務所登米地域事務所林業振興部  
☎ 0220(22)6125

●家きんに関して

▼産業経済部農政課(畜産振興係)  
☎ 0220(34)2713



▼県東部家畜保健衛生所(防疫班)  
☎ 0220(22)2395

### 里親になってみませんか 養育里親制度

里親とは、さまざまな理由で親と一緒に暮らすことができない子どもを家庭に迎え入れ、温かい雰囲気の中で、愛情と真心を持って育ててくれる人のことをいいます。子どもを預かる期間は、数日から数年までさまざまです。夏休みや冬休みの間の数日間だけ預かることもあります。

関心のある人は、問い合わせください。

#### 【問い合わせ】

▼東部児童相談所

☎ 0225(95)1121

▼みやぎ里親支援センター  
やき  
☎ 022(718)1031

#### 佐沼税務署

#### 「決算のしかた」動画掲載

例年、事業者を対象に開催していた決算説明会は、感染症拡大防止のため開催を見合わせました。そこで、「決算のしかた」青色申告編・白色申告編」をYouTube国稅庁動画チャンネルに掲載しましたので、ぜひご覧ください。

【問い合わせ】佐沼税務署

☎ 0220(22)2501

人と環境への新しい優しさを目指して  
お気軽にご相談下さい

株式会社 清建

本社 / 〒987-0511 宮城県登米市迫町佐沼字南駒木袋212-3  
TEL.0220-22-7085 FAX.0220-22-7658

有限会社 清建物流

TEL.0220-22-9430  
FAX.0220-21-1535  
本社 / 〒987-0512  
宮城県登米市迫町森字平柳14-1

環境プロバイダ

有限会社 リースキン宮城

TEL.0220-22-3431  
FAX.0220-22-3495  
〒987-0511 宮城県登米市迫町佐沼字  
下田中53番地8

仙台(営) / 〒989-3127 宮城県仙台市青葉区愛子東三丁目7番2号  
TEL.022-799-7213 FAX.022-799-7214  
南三陸(営) / 〒986-0782 宮城県本吉郡南三陸町入谷字大船313  
TEL.0226-46-1027 FAX.0226-46-2122  
URL www.kkseiken.co.jp E-mail info@kkseiken.co.jp

厚生労働大臣許可 指定居宅サービス事業所  
有限会社 はさま看護婦・家政婦紹介所  
すずらん保育園

TEL.0220-22-8064 FAX.0220-23-2728  
〒987-0511 宮城県登米市迫町佐沼字中江2丁目21(中江ビル)  
【すずらん保育園】TEL.0220-23-8688

登米市は自主財源を確保するため、広報とめに有料広告を掲載しています。

## 豊かな老後生活に向け 農業者年金に加入を

農業者年金は、農業者がより豊かな老後の生活を過ごせるように、国民年金に上乘せする公的な年金制度です。

国民年金の第1号被保険者（保険料納付免除者を除く）で、年間60日以上農業に従事する60歳未満の人であれば、農業経営者、家族従事者など、誰でも加入できます。

※保険料と合わせて、国民年金の付加保険料（月額400円）の納付が必要です

【メリット】▼生活設計に合わせて、保険料を自由（月額2万～6万7千円）に決められます▼支払った保険料は、全額が社会保険料控除になります▼認定農業者などの農業の担い手には、保険料の国庫補助（政策支援）があります

【問い合わせ】農業委員会事務局（農政総務係）  
02220(34)2317

## 相談

### 仕事と介護の両立 相談ください

高齢化が進み介護の必要な

人が増加しています。介護に直面した人で「本当は仕事を続けたいが、介護をするために辞めるしかない」と悩んでいる人はいませんか。どうしたら介護を続けながら働くことができるのかは、介護保険制度などによる支援やサービスを上手く組み合わせ、働ける環境を整えていくことが両立の大切なポイントです。

仕事と介護の両立で心配なことがありましたら、お住まいの地域包括支援センターへ気軽に相談ください。

### 相談先

名称	電話番号
迫地域包括支援センター	0220(22)1152
中田・石越地域包括支援センター	0220(34)7611
石越分室	0228(34)4151
東和・登米地域包括支援センター	0220(53)4811
登米分室	0220(52)5090
米山・南方地域包括支援センター	0220(29)5821
南方分室	0220(58)4311
津山・豊里地域包括支援センター	0225(68)3780
豊里分室	0225(76)4811

【問い合わせ】福祉事務所長寿介護課（地域包括支援係）  
02220(58)5551

## 出産や育児について 気軽に相談ください

●わくわくマタニティサロン  
妊娠中の生活を快適に過ごし、赤ちゃんを健康に生み育てるために、正しい知識を身に付けるための教室を開催しています。

### わくわくマタニティサロン日程・内容

開催日	内容
1/13 ⓧ	妊娠の経過・妊娠中の過ごし方、出産の経過、妊娠中の体と心の変化、マタニティヨガなど
2/24 ⓧ	赤ちゃんのお風呂（実技）・ベビーマッサージ、妊婦ジャケット着用体験、「母乳」「孫育て」についてなど
3/1 ⓧ	妊娠期の食事バランスについて、母乳について、お産の流れ・呼吸法・マタニティストレッチなど

※3回で1セットのサロンですが、1回のみ受講することも可能です  
【対象】市内在住の妊婦、その配偶者・父母  
【時間】午前10時～11時30分  
【場所】迫子育て支援センター

【持ち物】親子手帳、筆記用具  
●こんにちは赤ちゃんサロン  
【対象】市内在住の妊婦、乳児期までの子どもがいる人

### 赤ちゃんサロン日程・内容

開催日	内容
1/18 ⓧ	子どもの病気と予防接種&上手な小児科のかかり方&タッチケア ※10組限定
2/15 ⓧ	離乳食について知ろう！語ろう！ ※10組限定
3/8 ⓧ	子どものお口の中の手入れ・母乳の話 ※10組限定

●よりそい・ほっと相談  
妊娠中のことや出産、育児について、一人で悩んでいませんか。心配なことや不安なことなど、気軽に相談ください。助産師が個別相談に応じます。

【日時】1月11日（火）午前10時～午後3時30分  
【場所】南方子育てサポートセンター

●子育て支援講座  
【内容】子育てワンプォイントレッスン&タッチケア  
【日時】1月12日（水）午前10時～11時30分  
【場所】米山子育て支援センター

●共通事項  
【申込方法】電話で申し込みください  
【申し込み問い合わせ】市民生活部健康推進課（地域保健係）  
02220(58)2116

## 障がい者の自立に向けて しごと相談を開設

【日時】1月25日（火）①午前9時30分～②午前11時～③午後1時30分～④午後3時～

【場所】県東部保健福祉事務所 登米地域事務所  
※職業のあつせんではありません  
せんのでご注意ください  
【相談・申し込み問い合わせ】  
▼障害者就業・生活支援センター「ゆい」  
02220(21)1011  
02220(21)1012

### 1月の納税

**国民健康保険税・・・8期**  
**介護保険料・・・・・・8期**  
**後期高齢者保険料・・・7期**

忘れずに納めましょう  
 納税は便利な口座振替で  
**納期限 / 1月31日(月)**

### 登米市の人口・世帯数

(令和3年11月末現在)

地区	世帯数	人口(人)			計(前月比)
		男	女		
迫	7,613	9,608	10,146	19,754	(▲22)
登米	1,755	2,198	2,351	4,549	(▲6)
東和	2,271	2,878	2,953	5,831	(▲14)
中田	5,267	7,547	7,805	15,352	(▲13)
豊里	2,123	3,101	3,172	6,273	(▲13)
米山	2,844	4,303	4,375	8,678	(▲19)
石越	1,538	2,273	2,261	4,534	(▲9)
南方	2,724	4,037	4,215	8,252	(▲9)
津山	1,124	1,452	1,586	3,038	(▲3)
合計	27,259	37,397	38,864	76,261	(▲108)

※上記人口・世帯数には外国人住民も含まれています

### 市内の交通事故発生状況

(令和3年11月末現在) ※佐沼・登米警察署調べ

	R3	R2	増減数
人身事故発生件数	86件	108件	▲22件
死者数	2人	3人	▲1人
負傷者数	89人	134人	▲45人
物損事故発生件数	1,200件	1,088件	112件

※R3年1月からの延べ件数(前年同時期と比較)

### 警察署からのお知らせ

①時間と心にゆとりを持ち、適度な緊張感で運転しましょう  
 ②早朝や夜間などは特に気を付けましょう  
 ③ライト点灯とハイビームの活用で歩行者などを早めに発見しましょう

### 11月の災害件数

**火災 救助 救助**  
**1件 260件 5件**

令和3年累計 (38件) (3,037件) (41件)

前年同月 3件 279件 3件

※暖房器具を使用する冬場は、「短めの換気を回数多く」がポイントです。新型コロナウイルス感染症対策としても心掛けましょう



**ハローワークはさま発行求人情報**  
 ハローワークはさまで発行している求人情報を掲載  
 掲載日は祝日を除く毎週火曜日の午後3時です

▼福祉事務所生活福祉課(障がい福祉係)  
 ☎ 0220(58)5552  
 ☎ 0220(58)2375  
**女性のための  
 面接相談を開催**

DV(ドメスティック・バイオレンス)や離婚、虐待、セクハラ、家族の悩みことなど、人間関係で悩む女性のための面接相談を開催します。一人で悩まないで、気軽に相談ください。  
 ※相談は無料で、秘密は守ります  
**【日時】**1月19日(水)午前10時30分～午後4時  
**【場所】**登米保健所

**【申込方法】**開催前日までに、電話で申し込みください  
 ※託児希望者は6日前までに申し込みください  
**【申し込み・問い合わせ】**県東部保健福祉事務所登米地域事務所(母子・障害班)  
 ☎ 0220(22)6118

### 消費生活相談窓口を開設しています

商品やサービスの多様化に伴い、悪質な訪問販売や勧誘行為、契約や取引に関するトラブル・多重債務など、消費生活に関するさまざまな問題が増えていきます。  
 登米市消費生活相談窓口ではそうした被害や不安、苦情

の相談を専門の相談員が受け付け、問題解決のための助言やあっせんなど、解決や未然防止に向けての手助けをしています。相談は無料で、秘密は守ります。  
**【受付時間】**午前8時30分～午後4時30分(土日、祝日、年末年始を除く)  
**【相談・問い合わせ】**登米市消費生活相談窓口(市民生活課内)  
 ☎ 0220(58)2117

### 一人で抱え込まないで 多重債務者無料法律相談

**【日時】**1月28日(金)午後1時～4時10分  
**【場所】**迫にぎわいセンター

### 生活や仕事などの悩み 相談に応じます

生活や仕事の悩み、心配事などを専門知識を持つ支援員に相談できます。相談は無料で、秘密は守ります。  
**【日時・場所】**1月11日(火)午前10時～午後4時  
 1月25日(火)あいセンター、1月25日(火)午前10時～午後4時  
 1月25日(火)吉田公民館

**【担当】**柳瀨勝一(司法書士)  
**【相談・申し込み】**  
 ☎ 0220(58)2117  
**【相談料】**無料(要電話予約)  
**【問い合わせ】**市民生活部市民生活課(市民総務係)  
 ☎ 0220(58)2118

### 交通事故の損害賠償問題 で困っている人へ

自動車事故の被害に遭い、示談をめぐる損害賠償の問題で困っている人へ、弁護士が中立・公正な立場で、当事者間の紛争解決を手伝います。  
 被害者本人に損害賠償問題の法律知識が無くても、交渉に不慣れでも安心です。弁護士費用は、かかりません。まずは、電話で予約ください。  
**【予約・問い合わせ】**交通事故紛争処理センター仙台支部  
 ☎ 022(263)7231

# ときめき人

Tokimeki bito

## 登米一丸でつかんだ優勝旗



「登米オールスターガールズ」のメンバー。後列中が阿部信広監督、前列右から3番目がキャプテンの千葉柚希さん

市内のスポ少野球チームに所属する女子で結成された登米オールスターガールズが「第11回東北小学生女子野球交流大会チャレンジの部」(同連絡協議会主催)で、初優勝を成し遂げた。

5年前、地域の野球チーム存続が難しくなってきたことを感じていた阿部信広監督は、女子野球を通じてスポ少を盛り上げたいと新チーム結成に向け前チームコーチたちと選手を募った。チーム結成直後、まずはボールの握り方から教えた。基本を大切にす阿部監督は、それぞれのチームで活躍している選手たちにもう一度基礎を叩き込んだ。「基本を習得することでそのスポーツを正しく理解できる。基礎の積み重ねが上達の近道」と話す阿部監督のチーム目標は楽しむこと。キャプテン

の千葉柚希さん＝新田小6年＝が「チームの雰囲気は明るく、女子同士だからこそその結束力がある」と話す通り、普段は別チームのメンバーだがグラウンドにはにぎやかな声絶えず響き渡る。

今大会、選手たちは「今年こそは優勝」という強い思いで試合に臨んだ。決勝は満塁で始まり、点差が付いた時点で試合終了になる短期決戦。初回、4点を失う苦しい幕開け。迎えた裏の回では、重い空気が漂う中粘りの野球を展開し、連打で同点に追い付くと2回に逆転。サヨナラ勝ちで念願の優勝旗を手にした。「女子の大会は年に2回だけ。今年はどちらも優勝することができたので、来季のチームもこの勢いに乗っていきたい」と連覇に向けて照準を合わせた。

## 編集後記

▼叙勲・褒章・各表彰を取  
材。情報提供先がないと、広  
報担当だけでは、正しい内  
容を市民の皆さまに伝える  
ことが出来ません。広報の  
編集期間が短い中、関係者  
の皆さまの思いやりによる  
協力や迅速な対応と確認を  
いただき、紙面で紹介がで  
きます。優れた人格に触れ、  
学びに尽きます。(高橋)

▼「スポーツを通して心身  
を鍛え、勉強と両立しなが  
ら思春期を過ごし、将来は  
明るく優しい母親になっ  
てほしい」と温かい目で選手  
を見守る監督。強豪チーム  
に育った登米オールスター  
ガールズが、女子野球で市  
内のスポ少活動を盛り上げ  
ます。(佐々木)

▼1月3日、東日本放送で  
放送される「みやぎふるさ  
とCM大賞」の収録に参加  
してきました。今回は、市内  
の高校生たちが学校の枠を  
超えて集まり、映像を作成。  
勉強や部活動で忙しい合間  
を縫い、試行錯誤を繰り返  
しながら一生懸命に作った  
作品を、ぜひご覧くださ  
(三浦)



登米市公式ホームページ

(新型コロナウイルス感染症の影響に伴うイベント中止などの情報は市公式ホームページでお知らせしています。)<https://www.city.tomiyagi.jp/>



登米市メール配信サービス

(防犯や防災、イベント・市政に関する情報をメールでお届けします。)  
<https://mail.cous.jp/tomecity/>

