

市が魅力を、価値を、エネルギーを「私に」伝える情報紙

広報とめ
トゥーミー

To Me

8

Aug 2021
Vol.315



【ときめき人】

今野桂吾さん

【主な記事】

ともに最善を尽くす

【今月の表紙】

登米市中学校総合体育大会

(関連記事 2 ページから)

おかえりモネの舞台

登米



ともに最善を尽くす



- ▼90⁺級①中澤正晴(豊里)
- 柔道女子
- ▼団体①南方②米山
- ▼57⁺級①浅野愛奈(佐沼)②佐々木仁美(南方)
- ▼63⁺級①佐々木美貴(南方)②佐々木琉七(米山)
- 剣道男子
- ▼団体①中田②佐沼③石越
- ▼個人①藤村凌真(中田)②北浦心太(中田)③及川大馳(佐沼)④千葉陽翔(石越)
- 剣道女子
- ▼団体①中田②佐沼③南方
- ▼個人①戸田美空(中田)②阿部郁美(佐沼)③鈴木有咲(中田)④高橋夢歩(中田)
- 卓球男子
- ▼団体①中田②南方③米山④豊里
- ▼個人①阿部鴻憲(中田)②及川陽介(中田)③上藤大空(佐沼)④伊澤知樹(中田)
- 卓球女子
- ▼団体①佐沼②中田
- ▼個人①五安城真菜(中田)②木川田陽菜(佐沼)③後藤米実(東和)④千葉穂香(中田)



- ソフトテニス男子
- ▼団体①中田②佐沼③新田④南方
- ▼個人①早坂監二(金野龍)②中田③関涼真④鈴木颯(東和)⑤後藤晴希⑥伊東祥汰(中田)⑦小野寺焯希⑧小野寺拓海(中田)
- ソフトテニス女子
- ▼団体①東和②中田③佐沼④登米
- ▼個人①猪股愛依莉②大友美羽(東和)③伊藤藍織④千葉亜優(南方)⑤榎原里桜⑥佐藤彩乃(中田)⑦副島瞳⑧及川瑠那(中田)
- バドミントン男子
- ▼団体①東和②佐沼③中田
- ▼シングルス①佐藤駿矢(佐沼)②舟嶋嶺(東和)③今川悠大(中田)④渡邊幸羽(米山)
- ▼ダブルス①千葉颯翔・佐藤朔(東和)②鈴木優翔・吉田光希(中田)③鈴木成聖・鈴木快(佐沼)④後藤理人・須藤千裕(東和)
- バドミントン女子
- ▼団体①中田②登米③東和
- ▼シングルス①熊谷心花(中田)②菊池楓乃(中田)③佐々木愛莉(佐沼)④及川彩佳(東和)
- ▼ダブルス①沼倉愛華・宮東彩乃(中田)②木村莉緒・佐藤遥日(登米)③佐藤舞雪・松浦美桜(東和)④佐藤友結・石川さくら(中田)



「第16回登米市中学校総合体育大会」は5月29、30の両日、陸上競技は6月9日、市内10校が各種目で熱戦を繰り広げた。団体11種目のうち、中田中がサッカーで7連覇。陸上競技の南方中の男女総合優勝は48年ぶり。各種目で上位入賞した団体、個人は、7月21から25日まで県内各地で開かれる第70回宮城県中学校総合体育大会に出場する。市総体の結果は次の通り。

- 野球
- ▼①佐沼②石越③中田④豊里
- サッカー
- ▼①中田②登米③石越
- ソフトボール
- ▼女子①中田②豊里③津山
- バレーボール男子
- ▼男子①津山
- バレーボール女子
- ▼女子①東和②中田③南方④佐沼
- バスケットボール男子
- ▼男子①中田②登米③豊里④米山
- バスケットボール女子
- ▼①登米②中田③石越
- 柔道男子
- ▼団体①豊里②南方
- ▼50⁺級①浅野誠太(豊里)②梅本晋悟(米山)③瀧澤航大(南方)
- ▼55⁺級①遠藤壮一郎(豊里)②阿部大輝(米山)③佐藤季空(米山)④千葉睦斗(佐沼)
- ▼60⁺級①門間奎斗(南方)②千葉獅琉(南方)③佐藤陽太(米山)④千葉燦太(南方)
- ▼66⁺級①佐々木青城(豊里)②佐々木開地(南方)
- ▼73⁺級①小野寺力輝(南方)②連沼大武(米山)③鈴木大輝(南方)
- ▼81⁺級①佐々木桂志(米山)
- ▼90⁺級①鈴木元(米山)②浅野隆一郎(豊里)③浅野由翔(南方)



- 四種競技
- ▼男子①加藤寿騎(米山)2099点②千葉遼(南方)③榎原京太郎(南方)
- ▼女子①豊原歩美(米山)1433点②千葉桜佳(南方)③及川華蓮(新田)
- 総合
- ▼男子①南方②佐沼③中田
- ▼女子①佐沼②南方③豊里
- 男女総合
- ▼①南方②佐沼③中田



- 陸上
- 100m
- ▼1年男子①山内瑞貴(中田)13秒00②菅井聖汰(豊里)③佐藤諒(東和)▼2年男子①山田祐大(南方)12秒49②皆川光(中田)③工藤快太(石越)▼3年男子①澁谷蓮太(南方)11秒89②上野竜平(佐沼)③三塚怜和(中田)▼1年女子①金野寧音(南方)13秒98②千葉麻緒(豊里)③佐々木愛奈(豊里)▼2年女子①小野寺葵(米山)13秒86②佐藤心優(佐沼)③千葉亜優(南方)▼3年女子①木川海(佐沼)13秒39②横山夢果(佐沼)③高橋心月(佐沼)
- 400m
- ▼男子①渡邊想芦(南方)55秒87②倉島昊汰(米山)③白井龍希(南方)
- 800m
- ▼男子①及川直(中田)2分08秒45②渡邊留唯(南方)③岩淵慈玄(佐沼)
- ▼女子①千枝由那(東和)2分45秒40②伊藤心愛(東和)③中津川結円(南方)
- 1500m
- ▼1年男子①新田満叶(新田)5分00秒31②鈴木涼雅(東和)③菅原透也(南方)▼2・3年男子①岩淵慈玄(佐沼)4分28秒26②渡邊留唯(南方)③及川悠輝(東和)▼1年女子①名嘉原姫奈(東和)5分40秒74②遠藤渚(佐沼)③高橋莉奈(豊里)▼2・3年女子①川嶋心結(中田)5分32秒11②猪又虹羽(中田)③鹿野梨緒(佐沼)
- 3000m
- ▼男子①内海温琉(中田)9分28秒75②佐竹悠哉(佐沼)③須藤悠太郎(登米)

- 男子100mハードル
- ▼男子①佐々木琉偉(南方)17秒67②鈴木陽世(中田)③千葉泰斗(新田)
- 女子100mハードル
- ▼女子①佐藤真希(中田)18秒87②星成実(南方)③仙國陽愛(豊里)
- 低学年男子400mリレー
- ▼①佐沼(細浦・吉田・見目・堀中)51秒06②豊里(菅井・佐藤・高橋・佐々木)③中田(山内・皆川・小野寺・鈴木)
- 男子400mリレー
- ▼①佐沼(千枝・上野・藤原・樋口)47秒01②南方(佐々木・山田・高橋・澁谷)③米山(及川・高橋・門脇・倉島)
- 低学年女子400mリレー
- ▼①南方(千葉・金野・山田・星)55秒65②米山(及川・小野寺・豊原・及川)③東和(幸野・千枝・及川・伊藤)
- 女子400mリレー
- ▼①佐沼(佐藤・木川・横山・高橋)53秒05②南方(佐藤・三浦・高橋・中津川)③中田(菅原・菅原・佐々木・佐藤)
- 走り高跳び
- ▼男子①千葉遼(南方)1m60②佐藤勇人(中田)③松田空乙(中田)
- ▼女子①及川里桜(東和)1m30②菅原七星(中田)③田口夢菜(南方)
- 走り棒高跳び
- ▼男子①藤原涼真(佐沼)3m00②千枝青(佐沼)③門脇聖也(米山)
- 走り幅跳び
- ▼男子①樋口匠翔(佐沼)5m70②大澤海里(中田)③千葉颯輝(新田)
- ▼女子①横山夢果(佐沼)4m33②星成実(南方)③遠藤母華(豊里)
- 砲丸投げ
- ▼男子①中澤正晴(豊里)9m63②高橋尊(南方)③蓮沼大武(米山)
- ▼女子①米谷理心(登米)7m83②佐々木花音(豊里)③小野寺まづり(佐沼)

市街地循環線の利用例

※昨年度新設した中心市街地循環線は、医療機関、商業施設、金融機関などが集積している中心市街地(迫町佐沼地区、中田町加賀野地区など)それぞれの施設間を効率的に結ぶもので、1周当たりの所要時間は約40分、1日に8周します

モデルルート①

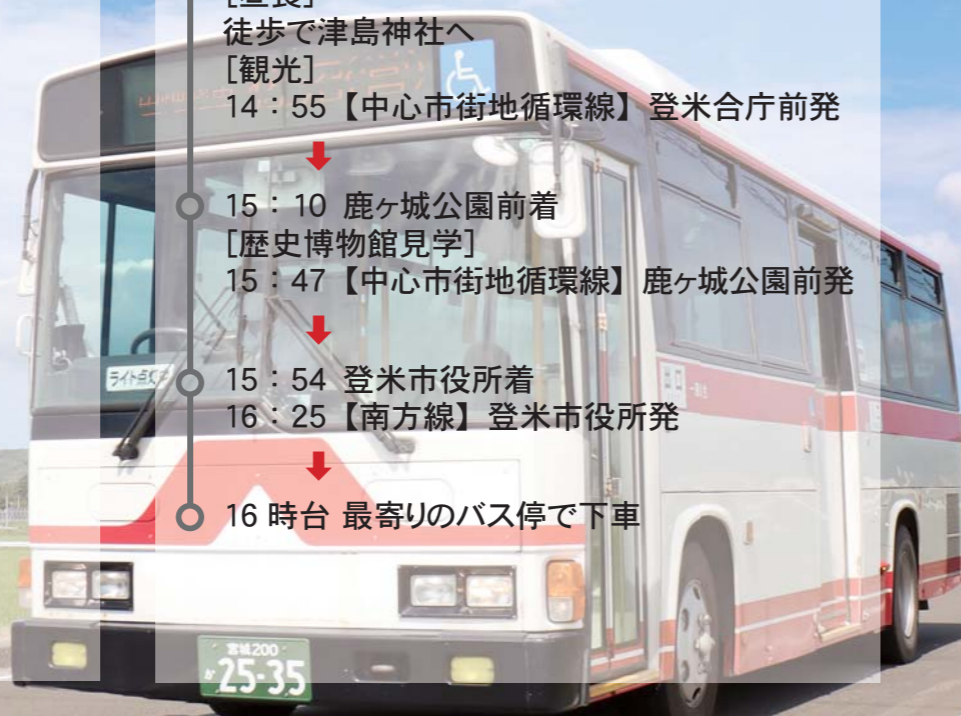
市街地循環線を利用した買い物など

- 最寄りのバス停から乗車
- ↓
- 10:00 「登米市民病院前」着
[通院]
中心市街地循環線
11:20 「登米市民病院前」発
- ↓
- 11:24 「イオンスーパーセンター前」着
[昼食]
中心市街地循環線
13:07 「イオンスーパーセンター前」発
- ↓
- 13:11 「デイリーポート前」着
[買い物]
中心市街地循環線
14:51 「デイリーポート前」発
- ↓
- 15:07 「一関信用金庫前」着
[買い物・金融機関利用]
中心市街地循環線
15:44 「一関信用金庫前」発
- ↓
- 15:54 「登米市役所」着
16:00 「登米市役所」発
- ↓
- 最寄りのバス停で下車

モデルルート②

登米市の歴史を巡る旅
南方町から利用する場合

- 南方線3便(9時台)に最寄りのバス停から乗車
- ↓
- 9:48 「登米市役所」着
9:56 【登米線】「登米市役所」発
- ↓
- 10:47 「登米三日町」着
[観光]
12:35 【登米線】「登米三日町」発
- ↓
- 13:20 「一市」着
[昼食]
徒歩で津島神社へ
[観光]
14:55 【中心市街地循環線】登米合庁前発
- ↓
- 15:10 鹿ヶ城公園前着
[歴史博物館見学]
15:47 【中心市街地循環線】鹿ヶ城公園前発
- ↓
- 15:54 登米市役所着
16:25 【南方線】登米市役所発
- ↓
- 16時台 最寄りのバス停で下車



持続可能な公共交通ネットワークを目指して

私たちの生活を支える公共交通

市民バスは2007年4月1日から本格運行を開始し、主に各総合支所や各町域の中心市街地から市内の高校や病院、市役所などの公共施設を目的地とするルートで、現在11路線で運行しています。

市民バスを効率的に利用し
さまざまな用途に活用が可能な

これまで、市民バスを利用した複数拠点への移動は困難でしたが、昨年度に新設した中心市街地循環線を利用することで、例えば通院後、自宅に帰るまでに、スーパーマーケットや公共施設、金融機関などで用事を済ませることが可能です。

また、いくつかの路線を乗り継ぐことで、他の町域で買い物したり、ドラマや映画のロケ地を巡るなどの観光を楽しんだり、新型コロナウイルス感染症ワクチン接種会場への移動手段として利用したりすることもできます。

今月号では、市街地循環線などを利用したモデルルートを紹介いたします。モデルルートを参考に、多方面にさまざまな用途で活用ください。

コロナの影響で利用者減少
厳しい経営の公共交通事業

市民バスの年間利用者数は、近年約30万〜33万人で推移してきました。しかし、新型コロナウイルス感染

症の影響により、令和2年度の年間利用者数は約25万人と、例年より数万人少ない実績となり、運賃収入も数百万円減少しました。

今後、人口減少により、利用者数はさらなる減少が予想されます。市民バスを利用する人が増えることは、路線や本数の充実につながりますが、反対に利用者数が減れば、市民バスの運行を続けることは難しくなります。

また、利用者数の減少が予想される一方で、高齢者の増加などにより、市民バスの必要性は年々高まっています。利用者からは「運転免許証を返納したので、市民バスがありがたい」といった声も聞かれます。市民バスは、車などでの移動が困難な人にとっては、重要な役割を担っています。

市では、このような現状を踏まえ、利用状況と皆さんの要望を取り入れながら、路線と運行時間を見直してきました。今後も市民ニーズや利用実態に合わせた見直しと運行経費削減に取り組みながら、利便性の向上を目指し、持続可能な公共交通ネットワークの構築を目指します。

市民バスQ&A

- Q 乗車料金はいくらですか。**
A 1回の乗車につき100円で利用することができます。一度乗り換えをして目的地に向かう場合は、合計200円となります。
- Q 小学校への通学に市民バスを利用したいのですが、料金はかかりますか。**
A 小学生以下は無料です。たくさん利用してください。
- Q 定期券は発行していますか。**
A 高校生を対象にした学生定期券を、1カ月定期は4千円、3カ月定期は1万2千円で発行しています。全線・全日フリーバスですので、とてもお得です。
- Q 割引制度はありますか。**
A 障がいがある人は、身体障害者手帳や療育手帳、精神障害者保健福祉手帳の提示、運転免許証を自主返納した人は「あしがらくん」(交付日から1年間無料)を提示することで無料で利用できます。

環境にも優しい市民バス 安定的な運行を目指して

市民バスを利用することで、交通弱者の支援や交通渋滞の緩和などにもつながります。さらに、1人を1キロ運ぶ際のCO2排出量は、家用車の3分の1程度。環境に優しい市民バスを利用することで、地球温暖化防止にも役立ちます。

「今は、車があるから市民バスは必要ない」と思っている方も、いざ自分で車の運転ができなくなったとき、市民バスが通院や買い物の足になるかもしれません。市民バスを利用する皆さんからの運賃収入が、運行を続けていくことにつながります。これからも安定して市民バスを継続するため、そして地球環境のために、ぜひ市民バスを利用してください。

市民バスの各路線の時刻表は、3月に毎月配布した「登米市市民バス運行時刻表」のほか、市公式ホームページからも確認できます。

【問い合わせ】まちづくり推進部市民協働課(地域づくり推進係)
0220(22)2173



市公式ホームページ「市民バス情報」

波蘭五輪選手を応援

思いを込め金メダル制作

「ポーランドオリパラ選手に手作り金メダルを贈ろう！」は6月22日、北方小学校(成瀬陽子校長、児童166人)で開かれ、5・6年の児童55人が参加しました。

同授業は、長沼ボート場でオリンピック・パラリンピックの事前合宿をするポーランドボートチームとの交流事業の一つ。作成された手作りメダルには児童の応援メッセージを記し、後日市担当者を通じて選手に贈られます。5年生の遊佐慶太君は「金の折り紙を貼り合わせる場所が難しかったです。選手に金メダルを取ってほしいという気持ちで作りました」と笑顔で話していました。



児童が作成した55個の手作り金メダルは、事前合宿中に「オンライン交流事業」の一環として選手に贈られます。

企業をDVDでPR

就職希望者向け動画作成

「就職ガイダンスDVD収録会」は6月9から11日まで、中田農村環境改善センターで開かれ、市内に事業所などがある企業31社が参加しました。

市では例年、対面での説明会を開催していましたが、感染症拡大防止のため、昨年度からは企業紹介やメッセージなどを収録したDVDと企業紹介用ハンドブックを作成しています。マルニ食品の浅野優理さんは「今は社員募集の場が限られているので、こうした機会があって助かります。絵や写真を使ってできるだけ分かりやすいように工夫したので、会社の雰囲気が伝わればうれしいです」と、収録に込めた思いを話しました。



各企業のPR動画を収録したDVDは、就職を希望する学生に活用してもらうため市内や近隣の高校などへ配布しました。

森林が持つ機能学ぶ

佐沼高で地域理解講演会

地域理解講演会「森林と人とのよりよい関係求めて～もっと身近に森林を～」は6月23日、佐沼高校(狩野秀明校長、生徒692人)で開かれ、1年生221人が登米森林組合の竹中雅治参事から講義を受けました。

同講演会は、森林の現状や林業との関わりを理解し、地域の課題やSDGsとのつながりを考察することを目的に実施。講義を通して林業の実情に触れた生徒からは「日本の森林面積は世界的にも上位なのに木材の自給率が低い」、「緑を維持して増やすことが必要」などの意見が出され、森林資源を維持するための取り組みについて考える契機になりました。



森林への関心が少なかった生徒も、森林を維持し木材を利用していく森の循環について学ぶ機会になりました。

モネの撮影振り返る

NHK番組の公開生放送

「土曜スタジオパークin宮城『おかえりモネ』特集」が6月19日、登米祝祭劇場で公開生放送されました。

土曜スタジオパークは、NHKで毎週土曜日に生放送されているトークバラエティー番組。登米市が舞台の「おかえりモネ」に出演中の清原果耶さんと夏木マリさんをゲストに迎え、共演者との思い出話やドラマにも登場する登米市の郷土料理「はっと汁」の試食などをしました。村上富子さん(80)＝迫町光ヶ丘東＝は「能のシーンで夏木さんが本当に笛を吹いてたのだと知り驚きました。舞台裏のいろいろな話が聞け、今後の放送がますます楽しみにになりました」と笑顔で話しました。



公開生放送には、市内外から約360人の観覧者が訪れ、ドラマに出演する二人の撮影時のエピソードなどを楽しみました。

127年間ありがとう

地域を支えた駅舎を建替

東北本線新田駅建て替えに係る「新田駅舎への感謝の集い」は6月27日、新田駅前広場で開かれ、関係者や地域住民など約40人が参加しました。

新田駅は1894年に建設。登米地域の玄関口として127年間にわたり人員や物資の輸送を通じて地域の発展を支えてきました。新田駅は東北本線の駅舎としては最も古く、年内の建て替えが予定されています。感謝の集いでは地元の小学校と幼稚園の児童や園児たちが「今までありがとうございました。これからも新田駅を大事にしていきたいと思います」と新田駅舎への感謝のメッセージを述べました。



建て替え工事期間中は、既存駅舎脇に仮駅舎を設け、利用者に対応します。新駅舎は年末に利用を開始する予定です。

登米の天文学の原点

星と武士の懐古館企画展

企画展「星よみのひと～登米地方の天文～」が6月19日から9月5日まで、登米懐古館で開かれています。

企画展では、月や星が描かれた絵画、武士の装いに用いられた月の意匠などの天体をモチーフにした武士の道具や衣装、仙台藩の天文学に貢献した登米地方の天文学者・佐藤五郎兵衛が残した天文学に関する資料を展示しています。菅原和宏さん(44)＝中田町仲町＝は「江戸時代ですでに、こんなにちゃんとした天文学の資料が存在していたことに感心しました。初めて懐古館に来ましたが、とても見応えがありますね」と、満足そうに感想を話しました。



7月16日から一部展示品を入れ替えています。入れ替えた展示品は、歴史博物館の企画展で展示しています。

Information
02

介護保険料・介護保険負担限度額 認定制度が変わります

●介護保険料

介護保険制度は、介護が必要な高齢者を社会全体で支えることを目的に創設された制度です。65歳以上の介護保険料は、介護サービス費用の総額見込み(給付実績や要介護認定者数などを勘案)に基づき一人当たりの額を算出し、3年ごとに見直しています。

■第8期(令和3年度～5年度)の所得段階別の保険料

所得段階	対象者	月額	年額
第1段階	生活保護を受給している人 世帯全員が住民税非課税で老齢福祉年金を受給している人 世帯全員が住民税非課税で本人の前年の年金収入額と合計所得金額の合計金額から年金所得金額を控除した額が80万円以下の人	1,800円	21,600円
第2段階	世帯全員が住民税非課税で本人の前年の年金収入額と合計所得金額の合計金額から年金所得金額を控除した額が80万円を超え120万円以下の人	3,000円	36,000円
第3段階	世帯全員が住民税非課税で本人の前年の年金収入額と合計所得金額の合計金額から年金所得金額を控除した額が120万円を超える人	4,200円	50,400円
第4段階	本人が住民税非課税(世帯に課税者がいる)で本人の前年の年金収入額と合計所得金額の合計金額から年金所得金額を控除した額が80万円以下の人	5,400円	64,800円
第5段階	本人が住民税非課税(世帯に課税者がいる)で本人の前年の年金収入額と合計所得金額の合計金額から年金所得金額を控除した額が80万円を超える人	6,000円	72,000円
第6段階	本人が住民税課税で合計所得金額が120万円未満の人	7,200円	86,400円
第7段階	本人が住民税課税で合計所得金額が120万円以上210万円未満の人	7,800円	93,600円
第8段階	本人が住民税課税で合計所得金額が210万円以上320万円未満の人	9,000円	108,000円
第9段階	本人が住民税課税で合計所得金額が320万円以上の人	10,200円	122,400円

●介護保険負担限度額認定

介護老人福祉施設、介護老人保健施設、介護療養型医療施設、介護医療院などで、長期入所・短期入所のサービスを利用する際の食費と居住費(滞在費)を軽減する制度です。

8月から認定の基準と利用者負担上限額の一部を変更します。

■対象者の条件

市町村民税非課税世帯(別世帯に配偶者がいる場合は、配偶者も非課税)で、下記の条件いずれか1つを満たす人	
1	生活保護受給者または老齢福祉年金受給者で、預貯金額が単身で1,000万円以下、夫婦で2,000万円以下
2	「前年の合計所得金額+年金収入額」の合計が80万円以下で、預貯金額が単身で650万円以下、夫婦で1,650万円以下
3	「前年の合計所得金額+年金収入額」の合計が80万円超120万円以下で、預貯金額が単身で550万円以下、夫婦で1,550万円以下
4	「前年の合計所得金額+年金収入額」の合計が120万円超で、預貯金額が単身で500万円以下、夫婦で1,500万円以下

●社会福祉法人等利用者負担軽減制度

社会福祉法人などで提供している介護サービス(予防含む)を利用する際の食費や居住費(滞在費)などの自己負担額の4分の1を軽減する制度です。

利用者の状況やサービス内容によっては軽減されないものもあります。軽減の対象となるサービスや対象者の条件など詳細は問い合わせください。

【申請手続き】

「介護保険負担限度額認定」、「社会福祉法人等利用者負担軽減制度」は申請が必要です。

また、令和3年7月31日期限の認定証を持っている場合は更新手続きが必要となります。

詳細は問い合わせください。

【申請場所】福祉事務所長寿介護課、各総合支所市民課

【問い合わせ】福祉事務所長寿介護課(介護給付係)

☎0220(58)5551

Information
01

国民健康保険税 後期高齢者医療保険料を改定

国民健康保険税の 税率を引き下げ

国民健康保険制度は、病気やけがをしたときに、医療費などを給付する医療保険制度です。社会保険加入者や生活保護受給者以外の全ての人が国民健康保険制度に加入しています。令和3年度の国民健康保険税の税率について、長引く新型コロナウイルス感染症の経済的影響に配慮し、被保険者全員が対象となる医療分の均等割を「表1」のとおり2千円引き下げました。

また、税制改正の影響を抑えるよう、所得割を算定する際の基礎控除額を変更したほか、一定の所得の年金所得者や給与所得者が2人以上いる世帯は、軽減判定所得基準額の計算方法を「表2」のとおり変更しました。

詳細は、総務部税務課の窓口や市公式ホームページで確認ください。

【問い合わせ】総務部税務課(国民健康保険係)
☎0220(22)2163

■【表1】国民健康保険税率の改正表

区分	医療分		支援金分		介護分		
	令和2年度	令和3年度	令和2年度	令和3年度	令和2年度	令和3年度	
所得割	(前年総所得-基礎控除43万円)×税率	6.20%	据え置き	2.20%	2.00%	据え置き	
均等割	被保険者一人につき	22,000円	20,000円	7,000円	8,000円		
平等割	一世帯につき	15,000円	据え置き	5,000円	6,200円		
各限度額		630,000円	据え置き	190,000円	据え置き	170,000円	据え置き
限度額合計		令和3年度 990,000円(変更なし)					

■【表2】軽減判定所得基準の改正表

軽減割合	世帯(被保険者、世帯主および特定同一世帯所属者)の所得の合計	
	令和2年度	令和3年度
7割	33万円以下	43万円+(10万円×(給与所得者等の数-1))以下
5割	33万円+(28.5万円×被保険者数)以下	43万円+(28.5万円×被保険者数)+(10万円×(給与所得者等の数-1))以下
2割	33万円+(52万円×被保険者数)以下	43万円+(52万円×被保険者数)+(10万円×(給与所得者等の数-1))以下

【対象者】

医療分⇒国保加入者全員
支援金分⇒国保加入者全員
介護分⇒40歳以上65歳未満の人

※特定同一世帯所属者とは、同じ世帯の中で国保被保険者から後期高齢者医療保険制度の被保険者に移行した人です
※給与所得者等の数とは、給与収入が55万円超の人、公的年金等の収入が60万円超(65歳未満)または125万円超(65歳以上)の人の合計

■後期高齢者医療保険料

年間保険料(限度額)	均等割額	所得割額
64万円	一人につき 42,240円	基礎控除(43万円)後の総所得×7.97%

■均等割額の軽減対象判定基準

軽減割合	世帯(被保険者および世帯主)の所得の合計額		軽減後の均等割額
	令和2年度	令和3年度	
7.75割	33万円以下の世帯	廃止。令和2年度に7.75割軽減対象者は7割軽減に該当	廃止
7割	33万円以下の世帯で、被保険者全員の公的年金収入等が80万円以下で、その他の所得が無い場合	43万円+(10万円×(給与所得者等の数-1))以下の世帯	12,672円
5割	33万円+(28.5万円×被保険者数)以下	43万円+(28.5万円×被保険者数)+(10万円×(給与所得者等の数-1))以下の世帯	21,120円
2割	33万円+(52万円×被保険者数)以下	43万円+(52万円×被保険者数)+(10万円×(給与所得者等の数-1))以下の世帯	33,792円

※均等割額の軽減判定時に使用される公的年金等所得額の算出方法(65歳以上の人)
軽減判定時の公的年金等所得=公的年金等所得額-特別控除額15万円
※均等割額の軽減判定の基準日は毎年4月1日です。年度途中で資格を取得した場合は資格取得日が基準日です

後期高齢者医療保険料の軽減制度が変わりました。後期高齢者医療保険料は段階的に軽減対策を見直していきます。令和3年度からは、均等割額の保険料は制度本来の仕組みである7割軽減に戻ります。また、税制改正により均等

割額の軽減対象判定基準の計算方法を変更しました。
【問い合わせ】総務部税務課(国民健康保険係)
☎0220(22)2163
▼宮城県後期高齢者医療広域連合
☎022(266)1021

Information
03

自宅と目的地を結ぶ地域の公共交通 デマンド型乗合タクシー

きめ細かな利用が可能
便利な日常の移動手段

通院や買い物など、日常生活の利便性の向上のため、市内の4地区(迫町森地区、東和町米川、錦織地区、中田町浅水地区)において、デマンド型乗合タクシーを運行しています。

デマンド型乗合タクシーは令和2年度に実証運行を実施。本年度から本格運行を開始しました。住民バスよりもきめ細かく目的地を結び、高齢者などに優しい地域内の交通手段として、利用できます。

電話で簡単に予約 自宅軒先まで送迎

デマンド型乗合タクシーは、電話で予約すれば、自宅まで迎えに来てもらえます。バス停までの移動が困難な人に優しい公共交通です。同じ時間帯に予約が重なれば、他の利用者と乗り合いとなり、世間話などを楽しみながら

ら目的地へ向かえます。

行き先は、登録された医療機関や商店、公共施設などの拠点と自宅です。一部町域外の拠点もありますが、基本的に町域内を運行します。本格運行に伴い登録拠点を増やした地区もあり、移動範囲が広がることで、より便利になりました。

利用登録をするとい回300~500円で利用することが出来ます。未登録者は倍額です。

未登録者を対象に無料 でお試し乗車体験実施

8月から10月まで、一部地区(迫町森地区、東和町錦織地区、中田町浅水地区)で、デマンド型乗合タクシーの未登録者を対象に、デマンド型乗合タクシー無料お試し乗車を実施します。

無料お試し乗車体験を実施するコミュニティから、2回分の無料お試し券が毎月配布されます。利用登録をしていない場合は、この機会にぜひ

ご利用ください。

【利用時連絡先】

- 森地区
▼森地区コミュニティ推進協議会(森公民館)
☎0220(22)8387
- ▼石ノ森観光
☎0220(23)9822
- 米川地区
▼米川地域振興会(米川公民館)
☎0220(53)4155
- ▼米谷交通
☎0220(42)3150
- 錦織地区
▼錦織地域振興会(錦織公民館)
☎0220(53)3003
- ▼石ノ森観光
☎0220(23)9822
- 浅水地区
▼浅水コミュニティ運営協議会(浅水ふれあいセンター)
☎0220(34)2008
- ▼石ノ森観光
☎0220(23)9822
- 【問い合わせ】まちづくり推進部市民協働課(地域づくり推進係)
☎0220(22)2173

Information
04

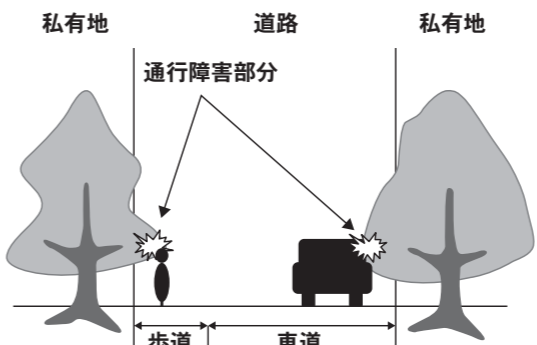
道路に張り出した 樹木は伐採を

樹木の枝葉は土地所有者が適切な管理を

道路に張り出した樹木の枝葉は通行上大変危険で、道路に張り出した枝に自動車やバイクが接触するなど、時として思いがけない事故を招く原因になることがあります。

私有地から張り出している樹木は土地所有者に所有権があります。次のような状態の樹木などの所有者は、伐採または枝払いをするなど適切な管理をお願いします。

- ▼道路・歩道に枝が出ている
 - ▼枯れ木、枝折れなどにより通行に支障がある(またはその恐れがある)
 - ▼道路標識やカーブミラーが見えにくい
 - ▼大型車両などの通行に支障がある
- これらが原因で交通事故が起きた場合は、樹木などの所有者が責任を問われることがあります。



【作業時の注意事項】
▼電線や電話線のある場所での作業は危険を伴う場合があります。事前に最寄りの東北電力やNTTに連絡し、立ち会いの下で作業してください
▼作業する際は、通行車両・自転車および歩行者の安全の確保をお願いします
▼はしごからの転落などに十分ご注意ください

【問い合わせ】建設部建設総務課(道路河川管理係)
☎0220(34)2365

Information
05

子育て世帯生活支援特別給付金 (ひとり親世帯以外分)を支給

雇用動向の悪化による収入減少や食費などに関する支出の負担増加の影響を踏まえ、子育て世帯生活支援特別給付金(ひとり親世帯以外分)を支給します。ひとり親世帯と重複して受給することはできません。

【支給対象者】▼令和3年度の住民税均等割が非課税である人で次のいずれかに該当する人
①令和3年4月分の児童手当または特別児童扶養手当の支給を受けている
②令和3年5月から令和4年3月までのいずれかの月分の児童手当または特別児童扶養手当に係る受給資格などの認定を受けた
③令和3年3月31日において、平成15年4月2日から平成18年4月1日までの間に出生した児童を養育するまたは令和3年4月1日以降に新たに児童を養育するに至った
▼令和3年3月31日において、18歳未満の児童(障がい児)については20歳未満)の養育者であって、新型コロナウイルス感染症の影響を受けて令和3年1月以降に家計が急変し、令和3年度の住民税均等割が非課税である人と同様の事情にあると認められる人

【支給額】児童一人当たり一律5万円
※ひとり親世帯分の支給対象になった児童については対象

外です
【申請方法】支給には申請が必要ですので、申請書に必要書類を添付して総合支所窓口へ提出ください
※支給対象者のうち①、②に該当する人は申請は不要です
【申請に必要なもの】①子育て世帯生活支援特別給付金(ひとり親世帯以外分)申請書(請求書)②簡易な収入(所得)見込額の申立書(家計急変者)
※令和3年1月以降の給与明細書、年金振込通知書などの収入額が分かる書類、事業収入、不動産収入にかかる経費の金額の分かる書類を添付してください
③本人確認書類(運転免許証、健康保険証、マイナンバーカードなど)の写し
④通帳またはキャッシュカードの写し
⑤戸籍謄本、住民票など(申請者と児童の關係性を確認する必要がある場合)
【申請期限】令和4年2月28日(月)
【問い合わせ】福祉事務所子育て支援課(児童福祉係)
☎0220(58)5562

Information
06

行政への意見・要望を受け付けます

国や県、市など行政への意見や要望に、行政相談委員が応じます。相談は無料で秘密は守りますので、気軽にご相談ください。

【問い合わせ】総務部総務課(総務係)
☎0220(22)2091

担当地区	開設場所	問い合わせ
迫	迫老人福祉センター	迫総合支所市民課(地域振興係) ☎0220(22)2213
登米	登米老人福祉センター	登米総合支所市民課(地域振興係) ☎0220(52)2111
東和	東和総合支所相談室	東和総合支所市民課(地域振興係) ☎0220(53)4111
中田	中田老人福祉センター	中田総合支所市民課(地域振興係) ☎0220(34)2312
豊里	豊里高齢者趣味の交流館	豊里総合支所市民課(地域振興係) ☎0225(76)4111
米山	米山総合保健福祉センター相談室	米山総合支所市民課(地域振興係) ☎0220(55)2111
石越	石越総合支所ボランティア室	石越総合支所市民課(地域振興係) ☎0228(34)2111
南方	南方公民館会議室	南方総合支所市民課(地域振興係) ☎0220(58)2112
津山	津山老人福祉センター会議室 津山公民館	津山総合支所市民課(地域振興係) ☎0225(68)3111

※開設日時は、各総合支所市民課へ問い合わせください

 (東和地区) 佐藤 裕孝さん	 (登米地区) 高橋 眞一さん	 (迫地区) 齋藤 輝雄さん
 (米山地区) 柳渕 亨さん	 (豊里地区) 志賀 裕子さん	 (中田地区) 佐藤 正満さん
 (津山地区) 山形 利文さん	 (南方地区) 佐々木 菊枝さん	 (石越地区) 佐々木 孝夫さん

Information 07

思い出に残る成人式
実行委員を募集

令和3年・令和4年
登米市成人式を開催

新型コロナウイルス感染症の影響により延期していた「令和3年登米市成人式」と「令和4年登米市成人式」の日程をお知らせします。

●日程
【令和3年登米市成人式】令和4年1月8日(土)
【令和4年登米市成人式】令和4年1月9日(日)

●共通事項
【第1部対象地区】佐沼、新田、登米、石越、南方中学校出身者と学区在住者
【第2部対象地区】東和、中田、豊里、米山、津山中学校出身者

【第1部時間】午前11時30分開式(午前10時30分～11時20分受け付け)
【第2部時間】東和、中田、豊里、米山、津山中学校出身者



●対象者

令和3年登米市成人式対象者	令和4年登米市成人式対象者
平成12年4月2日から平成13年4月1日までに生まれた人で ①登米市内の中学校を卒業した人 ②令和2年9月1日現在で登米市内に住所を有する人 ③①、②以外で登米市成人式に出席を希望する人(要申込)	平成13年4月2日から平成14年4月1日までに生まれた人で ①登米市内の中学校を卒業した人 ②令和3年9月1日現在で登米市内に住所を有する人 ③①、②以外で登米市成人式に出席を希望する人(要申込)

と学区在住者
【第2部時間】午後3時開式(午後2時～2時50分受け付け)
※新型コロナウイルス感染症感染拡大防止対策として、両日とも午前と午後の2部制での開催を予定しています

【会場】登米総合体育館(とよま蔵ジウム)

※対象者には11月に案内状を送付します。式当日は案内状を必ず持参してください
※12月までに案内状が届かない場合は連絡ください

●令和4年登米市成人式の実行委員募集

対象者で、令和4年登米市成人式の企画・運営に協力できる実行委員を募集します。活動は月1回程度です。実行委員に協力いただける場合は、8月12日(木)まで電話で申し込みください

【申し込み・問い合わせ】教育委員会教育部生涯学習課(生涯学習推進係)
☎0220(34)2698

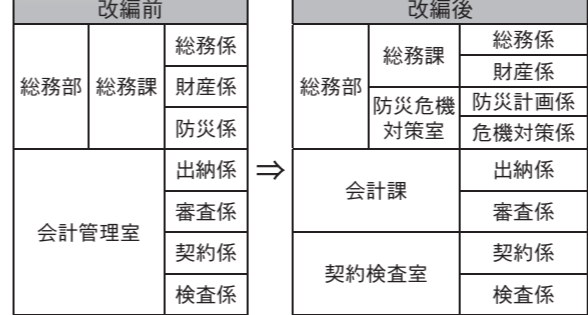
Information 09

市の組織が変わりました

市では、7月1日付けで行政組織を改編しました。
【新設】長引く新型コロナウイルス感染症の感染拡大防止への対応をはじめ、大規模化する自然災害への対応など、さまざまな危機事案に対し、より迅速かつ的確に対応するため「防災危機対策室」を設置しました。

【組織改編】会計管理室で行う会計、契約や検査に関する業務体制を明確化し、業務連携の円滑化を図るため会計部門を改編し「会計課」と「契約検査室」を設置しました。
【問い合わせ】総務部人事課(人事研修係)
☎0220(22)2145

【組織改編】



【募集人員】20人程度(定員に限り次第締め切り)
【申込方法】電話、ファックス、メール(住所、氏名、電話番号、手話教室受講希望と明記の上、送信してください)
【申し込み・問い合わせ】福祉事務所生活福祉課(障がい福祉係)
☎0220(58)5552
☎0220(58)2375
✉seikatufukusi@city.tome.
miyagi.jp

Information 08

初心者向け
手話教室受講生を募集

手話の大切さや聴覚障がいについて理解を深める講座です。

【日時】8月17日(火)② 8月20日(金)③ 8月24日(火)④ 8月27日(金)⑤ 8月31日(火)／午後1時30分～3時30分
【場所】市役所南方庁舎(2階中会議室)
【対象者】市内に在住または勤務している人
【講師】市手話通訳相談員、ゲスト講師(聴覚障がい者)

健康

8月の献血日程

7日(土)
▶イオンタウン佐沼
10:00～11:45
13:00～16:30



※日程は変更になる場合があります。最新の日程については、市公式ホームページをご覧ください。下記まで問い合わせください。

【問い合わせ】
市民生活部健康推進課
(保健推進係)
☎0220(58)2116

自殺予防
仙台いのちの電話
誰にも言えない気持ち
聞かせてください。
☎022(718)4343

ひきこもり
ひとりで悩まないで
宮城県ひきこもり地域支援センター
☎0229(23)0024

子ども夜間安心コール
●電話番号
#8000
(ブッシュ回線の固定電話、携帯電話から)
☎022(212)9390
(ブッシュ回線以外の固定電話、PHSから)
●相談時間
毎日午後7時～翌朝午前8時

休日・夜間診療案内
休日・夜間診療案内は下記の番号です(24時間対応)
☎0229(24)2267

もの忘れ(認知症)相談
専門医が応じます
高齢者で「最近物忘れが多くなった」「認知症と診断された」など、気になることや困っていることがあるときは相談

出産や育児の悩みは
よりそい・ほっと相談で
妊娠中のことや出産、育児について、一人で悩んでいませんか。心配なこと、不安なことを相談ください。助産師が個別に対応します。
【日時】8月17日(火)午前10時～午後3時
※電話で予約が必要です。また、相談日は開催日以外にも調整できます
【申し込み・問い合わせ】市民生活部健康推進課(地域保健係)
☎0220(58)2116

●連絡先

迫地域包括支援センター	0220(22)1152
中田・石越地域包括支援センター	0220(34)7611
石越分室	0228(34)4151
東和・登米地域包括支援センター	0220(53)4811
登米分室	0220(52)5090
米山・南方地域包括支援センター	0220(29)5821
南方分室	0220(58)4311
津山・豊里地域包括支援センター	0225(68)3780
豊里分室	0225(76)4811

予約が必要ですので、事前に地域包括支援センターに連絡してください。
【日時】8月27日(金)午後1時30分～
【場所】市役所南方庁舎(1階相談室)
【問い合わせ】福祉事務所長寿介護課(地域包括支援係)
☎0220(58)5551

8月のこころの相談

日	場所・受付時間・担当
12 Ⓣ	迫保健センター 10:00～11:00 臨床心理士
17 Ⓣ	南方保健センター 13:30～15:30 医師
18 Ⓣ	中田保健福祉会館 13:30～15:30 カウンセラー

精神科の医師などが相談に応じます。安心してご相談いただくため、完全予約制です。相談日(土日、祝日を除く)まで、お住まいの総合支所まで申し込みください。
迫総合支所☎0220(22)5554
登米総合支所☎0220(52)5054
東和総合支所☎0220(53)4113
中田総合支所☎0220(34)2311
豊里総合支所☎0225(76)4113
米山総合支所☎0220(55)2112
石越総合支所☎0228(34)2113
南方総合支所☎0220(58)2113
津山総合支所☎0225(68)3114

登米市民病院小児科救急診療

●日曜日:受付時間9:00～16:30
●夜間:小児(6歳以上)の診察を希望する場合はご連絡ください
【問い合わせ】登米市民病院
☎0220(22)5511

8月の休日当番医

日	休日急患当番医	歯科休日当番医
1 Ⓣ	八木小児科医院(迫町) ☎0220(22)2566	東和歯科医院(東和町) ☎0220(53)3811
8 Ⓣ(祝)	わたなべ内科クリニック(迫町) ☎0220(21)5335	浅野歯科医院(南方町) ☎0220(29)6036
9 Ⓣ(振替)	二瓶内科胃腸科医院(迫町) ☎0220(22)6508	登米歯科診療所(登米町) ☎0220(52)3420
15 Ⓣ	上杉皮膚科医院(迫町) ☎0220(21)1380	安藤歯科医院(迫町) ☎0220(22)0811
22 Ⓣ	佐藤内科医院(迫町) ☎0220(22)2160	おおさか歯科医院(中田町) ☎0220(34)6668
29 Ⓣ	八嶋中央診療所(石越町) ☎0228(34)2013	みなみかた歯科医院(南方町) ☎0220(29)7020

●診療時間 9:00～12:00、13:30～17:00
【休日急患当番医】
●第2次診療 登米市民病院 ☎0220(22)5511
【問い合わせ】登米市医師会 ☎0220(22)2084
※月～金曜日(休日を除く)
【歯科休日当番医】
【問い合わせ】市民生活部健康推進課 ☎0220(58)2116
※当番医は、変更する場合があります。各医療機関に確認の上、受診ください。

石巻市夜間急患センター

●診療科目 内科、外科、小児科 ※原則応急処置まで
診療時間など、詳しくは問い合わせください。
【問い合わせ】石巻市夜間急患センター(石巻赤十字病院敷地内)☎0225(94)5111

豊里



地元の伝統芸能神楽見て学ぶ

豊里小中学校(大場正浩校長、児童生徒489人)の8年生73人が6月16、23の両日、地元で伝わる県指定無形民俗文化財「上町法印神楽」について学びました。16日は、同保存会の酒井政隆会長を講師に、神楽の歴史や演目の解説などについて受講。23日は、演目「日本武尊」の実演を鑑賞しました。生徒らは、本番と同様の舞台が体育館に準備された中での迫力ある神楽舞に、目を丸くしながら鑑賞していました。

新しい友達とかけっこ楽しむ

「東西幼稚園交流会」は6月11日、米山東幼稚園で開かれ、米山東幼稚園の園児6人と米山西幼稚園の園児12人が集い、米山町域に通う園児同士の交流を楽しみました。同交流会は、両園の園児同士の地域内交流を目的に毎年開催。園児たちは、おやつに米山東幼稚園で採れたスナックエンドウや地域住民から差し入れされたイチゴを食べた後、青空の下、元気いっぱいみんなでかけっこなどをして遊びました。



米山

石越



伝統の踊りを運動会に向けて

「石越音頭の指導」は6月8日、石越中学校(佐々木貴子校長、生徒100人)で開かれ、石越地域婦人会が生徒らに伝統の踊りを教えました。石越音頭は例年運動会で披露される演目で、6月12日の運動会に向け、生徒らは練習を重ねてきました。当日は、運動会を直前に控え、最終調整として婦人会とともに練習。お手本を見ながら真剣に練習する生徒の姿に、婦人会の指導にも自然と熱が入っていました。

作り方学ぶ苗の植え付け体験

子ども農園事業「ポップコーン・サツマイモ植え・田植え体験」(東郷地区コミュニティ推進協議会主催、伊藤幹生会長)は6月12日、東郷地区内で開かれ、同地区の児童と園児42人が参加しました。子どもたちは、農作物の作り方を教えてもらった後、実際に植え付けを体験。慣れない作業に最初は戸惑いが見られましたが、一つ一つ丁寧に苗を植え付けていました。秋には収穫祭が予定されています。



南方

津山



木工品に全国から注目集まる

NHK連続テレビ小説「おかえりモネ」の放送開始以降、市の木工品に全国から多くの注文が寄せられています。津山木工センターでは通常の2倍以上の作品を製作。津山木工芸品事業協同組合の阿部幸恵さんは「NHK あさイチで取り上げられた矢羽模様の弁当箱は放送終了後10分で在庫切れに。6月は例年の10倍以上の注文が入り、インターネット注文は数カ月待ちの状態です」とうれしい悲鳴を上げていました。

9 TOWNS TOPICS

9つのまちのホットな話題をお届けします

迫



訓練通じて防災技術を高める

「登米市消防団迫支団地区分団合同訓練」(佐藤光一支団長)は6月13日、長沼ポート場内漕艇場で開かれ、北方と新田地区の消防団員84人が参加しました。合同訓練は大規模な演習や支団訓練が中止になっている中、防災の基本的な技術の習得と団員同士の連携や意思疎通を目的に実施。参加団員は、放水訓練やトランシーバーを使った伝達訓練、水槽車の取り扱いについて説明を受けるなど、防災技術の向上に努めました。

登米町名産スレート加工体験

「祖父母とともにふるさと学習」は6月25日、登米小学校(岩淵達郎校長、児童203人)で開かれ、同小6年の児童29人とその祖父母らがコースター制作を通して、登米町名産品の天然スレートの加工方法を学びました。児童らは、国選定保存技術者の佐々木信平さんをはじめとした講師たちから、専用の工具で天然スレートを削る作業を体験。児童は出来上がったコースターを眺めながら、「自宅で大事に使いたい」と笑顔を見せました。



登米

東和



住んでいる地域の歴史を学ぶ

校外学習「歴史探検『錦織・嵯峨立地区見学』」(後藤あい校長、児童57人)は6月1日、東和町の錦織・嵯峨立地区内で開かれ、同小6年の児童11人が地域の歴史や文化などを学びました。児童は、錦織地区在住の宮崎禎義さんから説明を受けながら、錦織・嵯峨立地区の歴史ある場所を散策。児童は、普段目にしていない場所の知らなかった歴史を聞き、住んでいる場所や地域の魅力について理解を深めました。

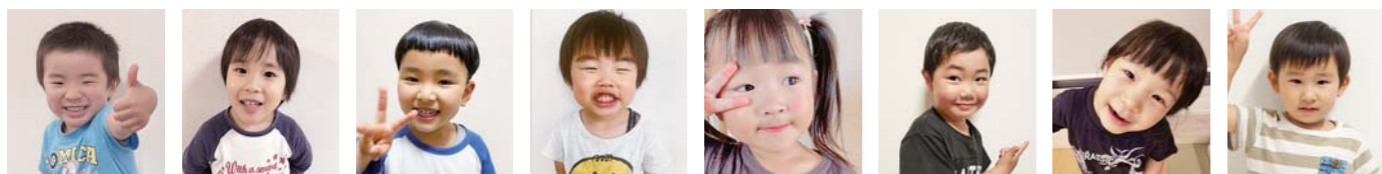
交通安全運動の普及を目指す

石森地区の「交通死亡事故抑止功労表彰」は6月1日、市役所中田庁舎で開かれ、登米市交通安全対策協議会と佐沼警察署から石森コミュニティ運営協議会(渡邊義昭会長)に褒状が贈られました。同地区は、5月30日に交通事故死亡ゼロ千日を達成。渡邊会長は「これまで、地域、関係団体の協力を得て啓発、啓蒙活動に取り組んできた。引き続き、協力いただきながら交通安全運動の普及に努力していきたい」と述べました。



中田

3歳6カ月健診でむし歯のなかった子どもたち



赤間 太一くん (迫町立戸) 及川 夏生くん (迫町萩洗) 佐藤 一平くん (迫町萩洗) 菅原 聖和くん (迫町光ヶ丘東) 菅原 虹来瑠ちゃん (迫町江合) 鈴木 陽太くん (迫町東表) 二瓶 紬ちゃん (迫町横丁) 米倉 優陽くん (迫町平柳)



木村 湊くん (登米町蛭沢) 渡辺 桔平くん (中田町八幡山) 相沢 優芽ちゃん (豊里町加々巻) 阿部 夢叶くん (豊里町白鳥) 今井 穂香ちゃん (豊里町蛭沢) 小林 寛太くん (豊里町浦軒) 三浦 華麗ちゃん (豊里町加々巻) 加藤 愛菜ちゃん (米山町城内)



比毛 彩愛ちゃん (米山町新田) 及川 望結ちゃん (南方町大袋) 佐々木 凱士くん (南方町北本郷) 星 花笑ちゃん (南方町吉野谷地下)



吉田 瑠璃ちゃん (南方町北本郷) 渡部 ひなのちゃん (南方町一ノ曲)

6月中に応募があった子どもたちを掲載しています

歯の健康づくり 大切な乳歯を健やかに

乳歯は、永久歯が正しい位置に生えるための案内役です。乳歯の奥では永久歯が成長しているため、乳歯の虫歯は永久歯にも影響します。

【仕上げ磨き】子どもは1人では歯をきれいに磨けません。大人の手助けで歯の健康が守られます。

【早期発見】虫歯は初期の段階であれば健康な状態に回復させることもできます。仕上げ磨きの際は、歯の表面が白っぽくないか、歯の溝が茶色になっていないか状態の観察を。

【問い合わせ】市民生活部健康推進課(地域保健係)

☎0220(58)2116



後藤 テルコさん

中田町で生まれ18歳で結婚したテルコさんは、5人の子宝に恵まれ、田んぼや畑仕事など忙しく過ごしました。

現在は特別養護老人ホームに入所。会いに来た家族との会話や家で栽培しているリンゴの出来栄えが何より楽しみです。家族は「苦労をかけたね、これからは長生きしてね」と話していました。

大正10年6月25日生まれ (豊里町・庚申)



高橋 みつよさん

中田町出身のみつよさんは、25歳で結婚。朝早くから自転車です町に野菜を売りに行くなど、農業にいとしみながら2人の子どもを育て上げました。

甘いお菓子が好きなみつよさん。好物のようかんや団子を食べながらお茶飲みすることや、孫やひ孫が遊びに来ることを楽しみに、穏やかに過ごしています。

大正10年6月27日生まれ (登米町・岡谷地)

いつまでもお元気で

おめでとうございます
祝100歳



佐々木 正記さん

登米町で生まれ育った正記さんは、23歳で結婚し農業一筋の日々を過ごしました。

一番の思い出は「孫2人と鳴子にダムを見に行ったこと」と話す正記さん。長寿の秘訣は、自分の好きなことは我慢しないこと。と、娘の二三さんは「特養の人たちと仲良く過ごし、これからは長生きしてほしい」と話していました。

大正10年6月13日生まれ (登米町・光風園)

一般向け

子ども向け

PICKUP_04 「美しい和菓子の図鑑」



青木 直己/監修

季節の行事、歴史上の人物や文豪などにまつわる和菓子を、イラストや写真とともに紹介。和菓子に秘められた謎と人々の思いを解き明かします。

PICKUP_05 ターシャ・テューダー 「人生の楽しみ方」



食野 雅子/著

農業に憧れ、生涯、自給自足のシンプルライフを全うした絵本作家ターシャ・テューダー。どんな境遇でもそこに楽しみを見つける豊かな生き方を紹介します。

PICKUP_06 「終活の準備はお済みですか？」



桂 望実/著

突然のがん宣告、70歳で貯金ゼロなど人生の終わりに直面した人々のそれぞれの終活。終活サロンに集う老若男女の切なく心に響く物語です。

続々新刊が入荷。詳しくは市公式ホームページで

PICKUP_01 「SDGsなぜなにクイズ図鑑」



菅谷 秀光/監修

未来のために、今できることから始めてみよう。SDGsについて45のクイズで楽しく学び、毎日の暮らしの中で自分たちに何ができるかを考えます。

PICKUP_02 「池の水なぜぬくの？」 外来種を探すだけではない"ほんとうの理由"



安斉 俊/著・絵、亀田龍吉/写真

池の水抜きは、外来種を見つけることだけが目的ではなく、池の生き物を守るための科学的な取り組みです。神奈川県にある池の水抜きの様子を紹介しています。

PICKUP_03 「モルモットのちゃもとけだまーず」



なかや みわ/作

「ちゃも」はモルやまへの橋を怖くて渡ることができません。そんな「ちゃも」のもとに「けだまーず」が現れ外の世界へ。小さな世界の大きな冒険を描きます。

Library Topics

みんなの図書館

利用者の声や図書館のイベントなどをお知らせします

特別な1冊に出会えます

全国学校図書館協議会では、毎年「青少年読書感想文全国コンクール」を実施しています。

感想文を書くために、どのような本を読んだら良いか悩んだときは図書館(室)にお越しください。市内の図書館(室)では、コンクールの課題図書を取り揃えています。

また、その他小中高生の皆さんに読んでほしい実話を元にした物語や伝記、読むと元気になる話などさまざまなジャンルの本を用意しています。

感想文の書き方や観察のまとめ方など、知っているけど勉強がはかどりそうな本も取り揃えていますので、探している本などがあれば問い合わせください。



- 開館時間 午前9時～午後5時
- 休館日 毎週月曜、祝日、年末年始など(中田図書室は祝日も開室)
※その他、館内整理など不定期での休館もありますので問い合わせください
- 問い合わせ 迫 図書館 ☎0220(22)9820
登米図書館 ☎0220(52)5330
中田図書室 ☎0220(34)8081



Dream

ぼくとわたしの夢

Monthly Hot Communication

鈴木 有咲さん

すずき・ありさ 中田中3年
中田町・大柳

人に感謝し、 人を支えられる人に

私は、将来なりたい職業はまだ具体的に決まっていません。実際に、私のような人は多いと思います。しかし、中学から始めた剣道を通し、仲間や先生方と関わる中で、人に優しくできる強い信念を持った人になりたいという理想を持つようになりました。

剣道部の仲間たちからは、支え合い、力を合わせることの大切さを学び、先生方からは、技術はもちろん相手を敬う気持ちといった精神面も教えていただきました。

これまで多くの人に助けられ、支えられてきたので、自分も人との関わりを大切にしたい職業を見つけたいと考えています。

私は、職業は「自分はこんな人になりたい」という夢を叶えるための手段だと思っています。これからさまざまなことを経験する中で、自分の夢を叶えられるような職業に出会いたいです。そしてどんなときも人に寄り添い、感謝できる人間になれるように、今を精一杯過ごしていこうと思います。

Child

わが家のアイドル

Monthly Hot Communication



千葉 蒔笑ちゃん(3歳)・多笑ちゃん(1歳)
2018年7月17日・2020年6月12日生まれ
中田町・並柳 大輔さんの長女・次女
蒔笑ちゃん和多笑ちゃんを見ていると、家族全員が笑顔になります。これからは千葉家のアイドルでいてね。



成田 安有美ちゃん(1歳)
2020年7月2日生まれ
豊里町・白鳥 星矢さんの次女
にぎやかな姉・兄の下に突然現れたアイドル的存在。みんなにかわいがられてすくすく大きくなってね。



伊東 楓峨くん(1歳)
2019年11月14日生まれ
米山町・追土地 和也さんの長男
かわいい笑顔でいつも家族を癒してくれる甘えん坊な長男です。

Young

まちの若い衆

Monthly Hot Communication

地紙 未来さん(19)

じがみ・みく
中田町・茶畑

★身長と血液型 148センチでO型です。

★現在は 高校2年のときからアイドルやシンガーとして活動し、現在は仙台市のライブハウスや野外ライブに登米市出身のアイドルとして出演しています。小さいころから人前に出ることが好きで、小学校の学芸会では主役を演じることもありました。今は自宅で、ダンスや腹式呼吸のトレーニングなどの自主練習にも励んでいます。たくさんの人に私のことを知ってもらい、将来は全国のドームでコンサートができるくらい有名になりたいです。

★自分の性格 負けず嫌いです。歌や踊りのレッスンでは、他の子には絶対に負けたくないと思って頑張っています。人と話すことが好きなので、明るい性格だと思います。

★休日は 今は感染症防止のため、機会は減りましたが、ジュニアリーダーを育成するシニアリーダーとしても活動しています。

★趣味は ライブを見に行くことが好きです。好きなグループのライブを見るために、福岡県まで行ったこともあります。

★理想の男性像 今回のアイドル活動を理解してくれて、あまり怒らない優しい人が理想です。

★今やってみたいこと 大きなフェスに出演することが今の目標です。たくさんの方の前で踊りや歌を披露して、喜んでもらいたいです。

★登米市について一言 一度登米市を離れた若い人たちが、地元に戻ってきたくなるような魅力あるまちになるといいなと思います。



～「わが家のアイドル」を募集～

市内の3歳までの子どもたちを募集しています。家族の記念にいかがでしょうか。投稿お待ちしております。
＜応募方法＞①氏名(ふりがな)・性別②住所③行政区④生年月日⑤電話番号⑥掲載する保護者氏名⑦コメント(50字以内)⑧写真データを添付してください＜応募先＞まちづくり推進部まちづくり推進課広報係
〒987-0511 追町佐沼字中江二丁目6番地1 Eメール:koho@city.tome.miyagi.jp 電子申請:
<https://www.shinsei.elg-front.jp/miyagi/uketsuke/dform.do?acs=2121dolMyHome>

電子申請QRコード





三浦 勝さん(75)
株枝さん(73)
中田町・神ノ木
1970(昭和45)年9月入籍

出会った人と地域に感謝してるよ

★二人のなれ初めは
【勝】神奈川の運送会社でドライバーやってたときの山梨の配達先にお母さんが勤めてたね。平塚に七夕まつりを見に行こうって誘ったんだよ。
★お互いの第一印象は
【勝】仕事をてきぱきこなして、好印象だったね。
【株枝】はきはししゃべる人だなって思ったよ。
★結婚当時の思い出は
【勝】運送業だから朝が早かったんだけど、起きると朝ご飯と弁当が出来上がっててね。毎日日本当にありがたいなと思ったよ。
【株枝】山梨の田舎から神奈川

One's Home

ふるさとへの思い

Monthly Hot Communication

「仙北鉄道の思い出」

いまだに現役で仕事ができる事に、自分の体を褒めてあげたいと思います。
毎朝7時に出勤し、話題の「おかえりモネ」を見ながら仕事の準備に掛かります。「米麻町なんてあったか」「はつと汁はこんな豪華じゃない」「主役より脇役の人が方言が上手い」「南方が映らない」などと考えながら、日々楽しく見えています。
最近では南方町にある実家も代替わりになり、もう自分の子どもたちではなく孫やひ孫が中心で、話は通じない、田舎に帰っても実家に泊まるのではなくホテル泊まりだなんて思えば、ふるさととも年々遠くなりました。
広報とめに何を書こうかと

小野寺 正彦さん(79)

関東地区
宮城県南方町人会事務局
南方町(柳沢)出身



お惣菜は種類豊富でボリュームも満点

Q 人気商品やおすすり商品などを教えてください
「バイキングのおかずがまた食べた」といったお客さんの声を多数いただいたので、現在は農産物直売所でお惣菜は種類豊富でボリュームも満点



バイキングのおいしさをそのまま自宅で楽しめます

かずをお惣菜として販売しています。お好み焼きは、350円とお手頃な値段ながらボリューム満点です。
多数のお惣菜を用意していますので、ぜひ、自宅でバイキングの味を堪能ください。
【問い合わせ】道の駅みなみかた「もっこりの里」
☎0220(58)3111

おらほの道の駅

道の駅みなみかた「もっこりの里」



お惣菜は、バイキングの料理を作っていたスタッフが調理。人気の味が自宅で楽しめます。

今月は、道の駅みなみかた「もっこりの里」の岡安邦彦駅長にお話を伺いました。
Q 道の駅の特長などについて教えてください
道の駅みなみかたには、市内で生産された新鮮な野菜などを販売する「農産物直売所」と地元食材を多く使った料理を提供する「地域食材レストラン」があります。
レストランではこれまで、バイキング形式で食事を楽しむことができ、大変好評いただいています。が、感染症拡大防止の観点からバイキングを中止し、定食を提供し

まちの文芸

作品募集!
●9月号は俳句川柳です。住所・氏名電話番号を記入し、7月30日(金)まで応募ください。作品・氏名には全てふりがなを振ってください。
●応募者多数の場合選考して掲載します。

雨に濡れ紫陽花の精生き生きと
國中の祭は中止五輪だけ
水無月の入梅の晴間にハウスでは
赤い寶石我を迎へり
抑留に疎開引き揚げ忘れ去り
如何におしえん令和の子等に
若緑草木を揺らぐ沼の辺に
タンポポを摘む小さなお手々
切り株の根元に生えるひこばえの
生命紡いで稚木健か
高橋 要子 (迫)
星 慶堅 (迫)
及川 総一郎 (東和)
千葉 良子 (東和)
及川 慎一 (中田)

五月晴れ若葉をゆらす緑り風に
黄金波うつ麦の秋
目の覚めてホトトギス鳴く爽やかさ
老いたる身にも元気をもらおう
梅雨晴れ間初夏を彩る紫陽花に
身心和みし時を忘れて
買い物を終えていつもの駐車場
迷い子のごと車捜せり
佐々木 栄一 (中田)
本宮 やつ (中田)
石崎 よしの (米山)
佐々木 康子 (米山)
佐々木 儀一 (石越)

応募総数20作品

情報場 Information

掲載している情報は、新型コロナウイルス感染症の影響などに伴い変更になる場合があります。

催し

高校生の集大成を展示 登米総合産業高合同展

「宮城県登米総合産業高等学校合同展」を開催します。
3年生にとっては3年間の集大成となる作品です。ぜひご覧ください。
【展示期間】7月31日(土)～8月8日(日)
【場所】イオンタウン佐沼
【内容】登米総合産業高写真部、美術部、家庭部作品や成果



夜間納税相談窓口 (7月・8月分)

【日時】7月29日(木)
8月26日(木)
いずれも午後8時まで
【場所】総務部税務課
(迫庁舎1階)
【問い合わせ】
総務部税務課(徴収対策係)
☎0220(22)2169

物の作品
【問い合わせ】登米総合産業高等学校
☎0220(34)4666

教育資料館常設展「ふるさとが誇る文芸家」

常設展は、登米町出身の文芸家で仙台大学客員教授の伊達宗弘氏や、2004年直木賞を受賞した熊谷達也氏の執筆作品を紹介し、文芸活動の業績を伝えるものです。
登米は、太古の時代から大きな山河をつくり、森を形成してきました。そして香り高い歴史と文化を育んできました。この地で育った両氏は、自然と人間との関わり合いを表わし、歴史に真摯に向き合い、後世に伝えようと執筆活動を続けている作家です。
【場所】教育資料館(ふれあい)

募集



教室
【入館時間】午前9時～午後4時30分
【観覧料】大人⇨400円、高校生⇨300円、小・中学生⇨200円
【問い合わせ】とよま振興公社
☎0220(52)5566

過疎地域持続的発展 計画(素案)への意見募集

過疎地域の持続的発展の支援に関する特別措置法が令和3年4月に施行されました。市では過疎地域に指定された旧登米町、旧東和町、旧米山

町、旧石越町、旧津山町の持続的な発展を支援するため、登米市過疎地域持続的発展計画(令和3年度～7年度)を策定します。計画策定にあたり、計画素案への意見を募集しています。
【資料の公表場所】まちづくり推進部まちづくり推進課(迫庁舎2階)、市公式ホームページ、各総合支所、各公民館・ふれあいセンター
【意見の提出方法】「登米市過疎地域持続的発展計画(素案)」に対する意見」と明記のうえ、郵送、持参、ファクシミリ、電子メールのいずれかで、送付ください(様式自由)
※電話での受け付けはできません
※意見の内容について確認する場合がありますので、住所、氏名(団体などの場合は、所在地、名称、代表者名)、電話番号を記入のうえ、提出ください
※提出された意見と意見に対する考え方は、後日市公式ホームページで公表します
※提出された意見は「登米市個人情報保護条例」に基づき適切に取り扱います
【提出期限】8月13日(金)まで
【提出先・問い合わせ】
〒987-0511/登米市迫町佐沼字中江2-6-1
TEL 0220(34)4655
☎0220(34)4655
✉omesoukaidou@gmail.com
※詳しくはホームページをご覧ください

住宅入居者を募集

募集する住宅
迫定住促進住宅
①1号棟304号室(3階・3DK)
②2号棟301号室(3階・2DK)
(迫町佐沼字中江一丁目13番地4)
▶募集戸数=2戸
▶家賃月額=①3万500円、②2万4500円
▶駐車場=各戸1台(別途2千円)

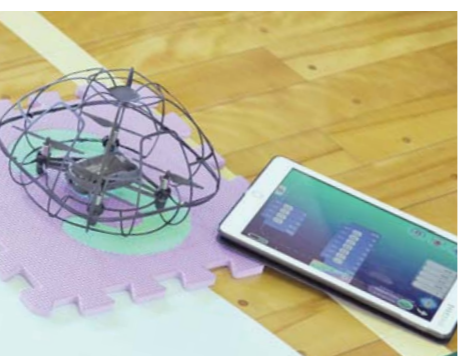
【入居資格】住宅に困っている世帯
※定住促進住宅は一定以上の所得があることなどの要件があります
※東和定住促進住宅、中田定住促進住宅、豊里定住促進住宅、石越定住促進住宅は随時入居者を募集しています
【申込期限】8月4日(水)
※期限厳守・郵送不可
【申し込み】各総合支所市民課または建設部住宅都市整備課
【問い合わせ】建設部住宅都市整備課(住宅係)
☎0220(34)2316

【定員】10人
【参加費】500円
【申し込み・問い合わせ】良縁TOME事務局マリッジサロンプレジール(担当⇨阿部)
☎0120(279)360
✉marriage-salonplaisir@gmail.com

【定員】10人
【参加費】500円
【申し込み・問い合わせ】良縁TOME事務局マリッジサロンプレジール(担当⇨阿部)
☎0120(279)360
✉marriage-salonplaisir@gmail.com

ドローンプログラミング 受講生募集

トイドローンの操縦体験や自動運転のプログラミングを通して、身近な生活にある制御の仕組みを楽しみながら学びます。親子でプログラミングを学んでみませんか。
【日時】9月4日(土)、5日(日)午前9時30分～正午
【場所】登米総合産業高校
【対象者】県内在住の人
【定員】15人程度
【参加費】無料
【申込期間】8月23日(月)まで
【申し込み・問い合わせ】住所、氏名、年齢、電話番号を記載のうえ、ファクシミリ、電子メール、はがきのいずれかで送付ください
〒987-0602/登米市中田町上沼字北桜場223-1/登米総合産業高校情報技術科(担当⇨木村)
☎0220(34)4666



小中学校常勤・非常勤講師の募集
【応募資格】教員免許状を有する人
【受付期間】随時
【給料・賃金】常勤⇨月額21万6112円から/非常勤⇨1時間当たり3360円
【勤務場所】石巻・登米地域の小・中学校
※勤務期間や勤務内容などは面接により決定します
【問い合わせ】県東部教育事務所(教育学事班)
☎0225(95)7096

DAIYU HOME CENTER 登米中田店
8月8日(土) 8月18日(日) 8月28日(日) 毎週土曜日
税抜3,000円以上お買上げで
ポイント5倍
※写真はイメージです
い草敷物・座椅子各種好評販売中!!

毎月8のつく日 毎週土曜日
8日 18日 28日
税抜3,000円以上お買上げで
ポイント5倍

ダイユーエイト 登米中田店案内図 広告
200 4 398
ウジエスーパーさん
マツモトキヨシさん
●薬王堂さん
●JAみやぎさん
●中田総合体育館
●登米市立宝江小学校
DAIYU HOME CENTER 登米中田店
宮城県登米市中田町石森字駒巻400
TEL 0220-23-9433
営業時間 あさ8時～よる8時まで

確かな技術で まかせて安心 広告
電気工事・オール電化工事・電気通信工事
太陽光発電設備工事・IH、エコキュート・消防設備工事・点検
有限会社 五島電機
登米市中田町宝江新井田字荒谷60-1
TEL.0220-34-3349 FAX.34-5792

エネルギーに夢をのせて 広告
KUMANEN 熊谷燃料住設株式会社
快適生活 創造企業
災害時安定供給施設
■アクアショップ KUMANEN ■BFC クマナン ■インターネット
■コインランドリー清潔空間 ■なごみの家きらり ■燻製サービス(燻)

登米祝祭劇場 8月のイベント情報

開催日	内容	問い合わせ
11⑩ ～ 15⑩	<p>● スタインウェイであそぼう 【時間】①午前9時②午前11時 ③午後1時④午後3時 各1時間 【会場】大ホール 【参加料】無料(要申し込み) ※7月31日(土)9時から申し込み受け付けを開始 ※中学生以下は保護者同伴 ※ピアノ教室としての利用不可</p>	登米祝祭劇場 ☎ 0220(22)0111
11⑩ ～ 15⑩	<p>● 第17回 登米市民ふれあい美術展 ～登米市民ふれあい美術展～ 【時間】午前9時30分～午後5時 ※最終日は午後3時まで 【会場】大ホールロビー、正面玄関等 【入場料】無料 【出展料】1点1000円(1人3点まで出展可能) 【出展資格】高校生以上 【作品規格】①日本画、洋画でオリジナル作品②サイズは40号(長辺100cm)まで③作品は額に納め、額紐をつけること【締め切り】7月31日(土)</p>	登米祝祭劇場 ☎ 0220(22)0111
28㊥	<p>● 高橋大介 クラリネットリサイタル 【開演】午後2時 【会場】大ホール 【入場料】1000円</p>	高橋大介 ☎ 090(4638)0699

※8月の休館日は、2日、9日、16日、23日、30日です

登米祝祭劇場からのお知らせ

新型コロナウイルス感染症の状況により、イベントが変更・中止となる場合があります。

【注意事項】

- ①クラスター対策のため、氏名・住所・連絡先の記載
- ②大・小ホールや練習室の利用人数の制限
- ③うがい、手洗い、消毒、マスク着用、換気の励行

さまざまな事情で自分の家族と暮らせない子どもたちがいます。そのような子どもたちを家庭に迎え入れ、健やかな育ちを応援する、それが里親制度です。

【日時】8月22日(日)午後1時30分～4時

【場所】追公民館(大会議室)

【内容】①午後1時30分～2時30分、里親制度についての説明、里親体験談②午後2時40分～4時、個別相談

※個別相談だけの参加も可能です

【問い合わせ】みやき里親支援センター けやき
☎ 022(718)1031

里親制度 広域説明会について



お知らせ

恒久的な平和を祈念 戦没者追悼式を開催

先の大戦で亡くなられた人々を追悼し、恒久的な平和を祈念するため、戦没者追悼式を開催します。

本年度は、新型コロナウイルス感染症対策として、人数を制限し、ご遺族の参列は、市遺族会加入者限定となります。

一般参加者の参列はできません。

停電発生情報をアプリでお知らせ

東北電力ネットワークでは停電に関する情報をお知らせするスマートフォンアプリ「東北電力ネットワーク停電」

【日時】8月18日(水)午前10時～11時30分

【場所】登米祝祭劇場(大ホール)

【問い合わせ】登米市福祉事務所生活福祉課(福祉総務係)
☎ 0220(58)5552

情報」の運用を開始しました。通知を受け取りたい地域の住所情報を登録することにより、その地域が停電や復旧した場合に自動的にお知らせします。東北6県と新潟県の中で、最大10地点まで登録することが出来ます。

※利用する場合はアプリストアでダウンロードしてください(無料)

※詳しくはホームページをご覧ください

【問い合わせ】東北電力ネットワーク(コールセンター)
☎ 0120(175)366

気仙沼線BRT 自動運転バス試乗会

JR東日本では、2018年度から関係各社と自動運転バスの実用化に向けて実証実験を重ねてきました。これまでの成果を地域の皆さんに広く知っていただくことを目的に試乗会を開催します。

【試乗会内容】気仙沼線BRT柳津～陸前横山駅間の専用道で実運用を想定した環境を構築し、自動運転走行、障害物検知による自動停止、対向バスとの交互通行などを体験

【参加費】無料

【日時】9月14日(火)～19日(日) ①午前10時～11時 ②午前11時～正午 ③午後1時30分～2時30分 ④午後2時30分～3時30分 ⑤午後3時30分～4時30分

【定員】各12人程度

※応募多数の場合は抽選します。当選の発表は案内状の発送をもって代えさせていただきます

※当選の権利は応募者、同伴者ともに本人に限り有効です

【申込方法】郵便はがきに試乗希望者の郵便番号、住所、氏名(フリガナ)、年齢、電話番号、試乗希望日時(第3希望まで記載可)、同伴者がいる場合は



同伴者の氏名(フリガナ)、年齢を記載のうえ、「BRT自動運転試乗会事務局」宛て送付ください

※試乗対象は小学生以上です

※小学生は保護者の同伴をお願いします

※同伴者は1人まで

※乗車の際に介助が必要な場合はその旨を記載ください

※参加者は、現地での簡単なアンケートに協力ください

【募集期限】8月6日(金)まで

※当日消印有効

【申し込み・問い合わせ】〒163-8696/新宿郵便局留め「BRT自動運転試乗会」事務局
☎ 03(6304)5170

※7月19日(月)～9月19日(日)午前10時～午後5時(9月18日(土)、19日(日)以外は平日のみの対応)

ねんきんだより

保険料免除・納付猶予期間分を追納できます

国民年金保険料の免除(全額免除・一部免除・法定免除)、納付猶予、学生納付特例の承認を受けた期間がある場合、保険料を全額納めた人と比べ、老齢基礎年金(65歳から受けられる年金)の受け取り額が少なくなります。

将来受け取る老齢基礎年金を増額するために、免除などの期間の保険料は、10年以内であればさかのぼって納めること(追納)ができます。

ただし、免除などの承認を受けた期間の翌年度から起算して3年度目以降に追納する

調べて楽しいグラフ 統計グラフ作品を募集

県は、統計グラフコンクール作品を募集します。

【テーマ】自由です。ただし、小学4年生以下は、児童が観察した結果をグラフ化したもの

【部門】▼小学1・2年生の部 ▼小学3・4年生の部 ▼小学生の部 ▼5・6年生の部

場合、当時の保険料額に一定額が加算されます。

追納は、古い月のものから納付することになり、次の点にご注意ください。

●一部免除された期間は、納付すべき保険料が納付されていなければ追納ができません。

●「法定免除・申請免除期間」が「納付猶予・学生納付特例期間」より先に経過した月分である場合は、どちらを優先して納めるか選択できます。

追納を希望する場合は、相談ください。

【問い合わせ】

▼ねんきん加入者ダイヤル ☎ 0570(05)1165

▼市民生活部国保年金課(年金医療係) ☎ 0220(58)2166

▼高等学校以上の学生および一般の部 ▼パソコン統計グラフの部

【規格】72・8センチ×51・5センチ(B2版)

【応募期限】9月3日(金)必着

【申し込み・問い合わせ】県企画部統計課(企画普及班) ☎ 980-8570 / 仙台市青葉区本町3-8-1 ☎ 022(211)2451

<p>人と環境への新しい優しさを目指して お気軽にご相談下さい</p>	<p>株式会社 清建</p> <p>環境プロバイダ</p> <p>仙台(営) / 〒989-3127 宮城県仙台市青葉区愛子東三丁目7番2号 TEL.022-799-7213 FAX.022-799-7214</p> <p>南三陸(営) / 〒986-0782 宮城県本吉郡南三陸町入谷大船沢313 TEL.0226-46-1027 FAX.0226-46-2122</p> <p>URL www.kkseiken.co.jp E-mail info@kkseiken.co.jp</p>	<p>広告</p>
	<p>本社 / 〒987-0511 宮城県登米市追町佐沼南駒木袋212-3 TEL.0220-22-7085 FAX.0220-22-7658</p>	<p>有限会社 清建物流</p> <p>TEL.0220-22-9430 FAX.0220-21-1535</p> <p>本社 / 〒987-0512 宮城県登米市追町森字平柳14-1</p>

登米市は自主財源を確保するため、広報とめに有料広告を掲載しています。

<p>株式会社 刺蒸くまがい</p> <p>中田中学校通り 0220-34-5002</p>	<p>●働く会社● 法事・宴会</p> <p>中田中学校通り 0220-34-5002</p>	<p>広告</p>
<p>株式会社 誠香社</p> <p>葬儀からご法要までの一環システム</p> <p>登米市内ホールは5ヶ所ございます。(お選びいただけます)</p> <p>24時間受付 0220-34-4856 (代表)</p>	<p>葬儀からご法要までの一環システム</p> <p>登米市内ホールは5ヶ所ございます。(お選びいただけます)</p> <p>24時間受付 0220-34-4856 (代表)</p>	<p>広告</p>

8月の納税

市県民税・・・2期
国民健康保険税・・・3期
介護保険料・・・3期
後期高齢者保険料・・・2期

忘れずに納めましょう
納税は便利な口座振替で

納期限 / 8月31日(火)

登米市の人口・世帯数

(令和3年6月末現在)

地区	世帯数	人口(人)		
		男	女	計(前月比)
迫	7,605	9,636	10,176	19,810 (19)
登米	1,770	2,224	2,379	4,603 (▲14)
東和	2,279	2,904	2,990	5,894 (▲17)
中田	5,256	7,561	7,817	15,378 (5)
豊里	2,132	3,126	3,196	6,322 (▲4)
米山	2,843	4,327	4,412	8,739 (▲7)
石越	1,540	2,280	2,285	4,565 (3)
南方	2,730	4,057	4,229	8,286 (▲26)
津山	1,129	1,475	1,601	3,076 (▲9)
合計	27,284	37,588	39,085	76,673 (▲50)

※上記人口・世帯数には外国人住民も含まれています

市内の交通事故発生状況

(令和3年6月末現在) ※佐沼・登米警察署調べ

	R3	R2	増減数
人身事故発生件数	41件	68件	▲27件
死者数	0人	1人	▲1人
負傷者数	46人	86人	▲40人
物損事故発生件数	709件	552件	157件

※R3年1月からの延べ件数(前年同時期と比較)

警察署からのお知らせ

夏期は、行楽や帰省などで、長距離・長時間運転する機会が増えます。体調管理を万全にし、適度な緊張感とゆとりを持った運転が交通事故の防止につながります。

6月の災害件数

	火災	救急	救助
令和3年累計	2件 (28件)	234件 (1,588件)	2件 (22件)
前年同月	6件	261件	2件

※台風や大雨による被害が心配される季節です。早めの避難を心がけ、避難場所の確認や非常時の持ち出し品の準備をしておきましょう。

ハローワークはさまざま発行求人情報
ハローワークはさまざま発行している求人情報を掲載
掲載日は祝日を除く毎週火曜日の午後3時まで

一人を抱え込まないで 多重債務者無料法律相談

【日時】8月27日(金)午後1時～4時10分
【場所】迫にぎわいセンター
【担当】開発健次(弁護士)
【相談申し込み】☎0220(58)2117
【相談料】無料(要電話予約)

消費生活相談窓口を 開設しています

商品やサービスの多様化に伴い、悪質な訪問販売や勧誘行為、契約や取引に関するトラブル・多重債務など、消費生活に関するさまざまな問題が増えています。そうした被害や不安、苦情の相談を専門の相談員が受け付け、問題の解決や未然防止に向けての手助けをしています。
※相談は無料で、秘密は守ります
【受付時間】午前8時30分～午後4時30分(土日、祝日、年末年始を除く)

お酒やひきこもりなどの 悩み抱えていませんか

【アルコール等依存症家族教室】
アルコールなどの問題を抱える人の家族が、病気の治療や回復の過程、依存症による問題行動への対応について学び合う教室を実施します。
【対象者】飲酒・薬物・ギャンブルなどの問題で悩んでいる人の家族

【日時】8月4日(水)午後1時30分～3時
【場所】登米保健所
【ひきこもり・思春期専門相談】
ひきこもりや思春期に関する悩みを抱えていますか。相談員が相談に応じます。
【日時】8月23日(月)午後1時30分～4時30分
【場所】登米保健所
【相談員】氏家靖浩氏(仙台大学 / 精神保健福祉士、公認心理師)
【共通事項】
【相談料】無料
※事前に予約が必要です
【申し込み・問い合わせ】登米保健所(母子・障害班)
☎0220(22)6118

移動相談日程・場所

開催日	時間	場所
8/10 ㊤	10:00 ～ 16:00	津山公民館
8/24 ㊤		新田公民館
9/14 ㊤		米谷公民館
9/28 ㊤		宝江ふれあいセンター

【相談・申し込み・問い合わせ】
▼障害者就業・生活支援センター「ゆい」
☎0220(21)1011
☎0220(21)1012
▼福祉事務所生活福祉課(障がい福祉係)
☎0220(58)5552
☎0220(58)2375

中学校卒業程度 認定試験の実施

令和3年度就学義務猶予免除者などの中学校卒業程度認定試験を実施します。

【問い合わせ】県北部地方振興事務所(商工振興第一班)
☎0229(91)0744

【日時】8月4日(水)午後1時30分～3時
【場所】登米保健所
【ひきこもり・思春期専門相談】
ひきこもりや思春期に関する悩みを抱えていますか。相談員が相談に応じます。
【日時】8月23日(月)午後1時30分～4時30分
【場所】登米保健所
【相談員】氏家靖浩氏(仙台大学 / 精神保健福祉士、公認心理師)
【共通事項】
【相談料】無料
※事前に予約が必要です
【申し込み・問い合わせ】登米保健所(母子・障害班)
☎0220(22)6118

生活や仕事の悩み、心配事などを専門知識を持つ支援員に相談できます。相談は無料です。秘密は守ります。
【問い合わせ】そ・えーる登米
☎0220(23)8610
☎0220(23)8665



ふるさと花火in長沼の 中止について

8月に開催を予定していた「ふるさと花火in長沼」は新型コロナウイルス感染症の状況を鑑み、開催を中止します。
【問い合わせ】長沼花火実行委員会
☎090(1063)9202

祝日の変更に伴う開庁日の変更

祝日	市役所は開いています	市役所は休みです
海の日	7月19日(月)	7月22日(木)
スポーツの日	10月11日(月)	7月23日(金)
山の日	8月11日(水)	8月9日(月) ※祝日が8月8日(日)に変更となることにより、振替休日となるため

【場所】参加企業の工場(現地集合)
※開催日、会場など詳しくは県公式ホームページをご覧ください
【問い合わせ】県北部地方振興事務所(商工振興第一班)
☎0229(91)0744

【日時】8月24日(火)①午前9時30分～②午前11時～③午後1時30分～④午後3時～
【場所】県東部保健福祉事務所登米地域事務所
※職業のあつせんではありませんのでご注意ください

障がい者の自立に向けて しごと相談を開設

【日時】8月24日(火)①午前9時30分～②午前11時～③午後1時30分～④午後3時～
【場所】県東部保健福祉事務所登米地域事務所
※職業のあつせんではありませんのでご注意ください

令和2年度 情報公開制度の運用状況

市は、市政に対する理解と信頼を深め、事務事業に対する説明責任を果たすため、情報を広く一般に公開しています。

●市情報公開条例関係		●市個人情報保護条例関係	
【開示請求件数】	81件	【開示請求件数】	21件
▶開示	29件	▶開示	10件
▶部分開示	48件	▶部分開示	10件
▶非開示	4件	▶非開示	1件
【不服申立】	0件	【不服申立】	0件

【問い合わせ】総務部市長公室(文書法制係)
☎0220(22)2090

祝日移動に伴う市役所 開庁(開庁)日の変更

オリンピック・パラリンピックの開催に合わせて、令和3年に限り祝日が移動します。市役所開庁日の変更となりますのでお知らせします。
【問い合わせ】総務部総務課(総務係)
☎0220(22)2091

親子で楽しめる 「ものづくり」体験

自動車産業や食品製造などの工場見学と工場ならではの「ものづくり」を体験できる親子向けイベント「おおさきファクトリーテーマパーク」を開催します。
参加者には近隣の直売所などで使えるクーポンをプレゼントします。
【期間】7月25日(日)～9月4日(土)
【場所】参加企業の工場(現地集合)
※開催日、会場など詳しくは県公式ホームページをご覧ください
【問い合わせ】県北部地方振興事務所(商工振興第一班)
☎0229(91)0744

差し押さえ動産の インターネット公売を実施

市税などの滞納により差し押さえた動産をインターネット公売(せり売り)で売却します。さまざまな物品を出品しますので、ぜひ入札にご参加ください。

【入札参加申込期間】
8月23日(月)午後1時～
9月8日(水)午後11時
【入札期間(せり売り形式)】
9月14日(火)午後1時～
16日(木)午後11時
【問い合わせ】総務部税務課(徴収対策係)
☎0220(22)2169

紀尾井町戦略研究所官庁オークション

令和3年度 優良勤労知的障害者表彰

「令和3年度優良勤労知的障害者表彰式」(宮城県手をつなぐ育成会主催)が6月23日、知的障がい者の自立と社会参加の促進を目的に開かれました。表彰された4人を紹介します。



佐々木 浩行さん
(石越町新道・53歳)
風の路

健康管理に気を付けて

平成23年6月に入社し、勤続10年。施設内外の清掃業務を担当しています。悪天候の日も30分の道のりを、勤務を休まず徒歩通勤している真面目な性格です。
優しくて、親孝行でもあります。施設内の掃除機がけ、建物外周のごみ拾いや清掃、冬場には除雪にも配慮して、お客さんや同僚たちの安全な足元確保に貢献しています。

感染対策が必要な今、施設では清潔さがより重要です。「施設の顔となる玄関は、特に念入りに清掃しています。細かいかな配りのできる佐々木さんの働きぶりから、一生懸命さが伝わってきます」と同僚たちは話します。

佐々木さんは「日頃から健康管理に気を付けています。これからも、担当業務をしっかりこなして続けていきたい」と話します。



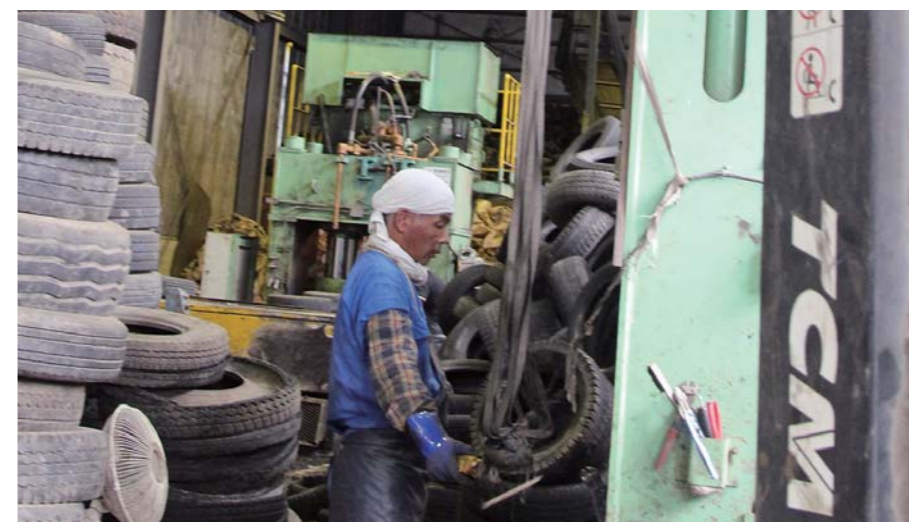
及川 達也さん
(東和町米川8区・45歳)
東北シーアールディー

試行錯誤しながら努力する

平成22年10月に入社し、勤続11年目。主に廃タイヤの処分業務を担当。工場内の作業は全てこなせます。ホイールをタイヤチェーンジャーで外したり、トラックからタイヤを降ろしたりと力仕事もこなしています。同僚たちのリーダー的存在で、厚く信頼されています。

及川さんは「これまでたくさんの方々にお世話になってきたので、その方々にいつか恩返しをしたい」と話します。及川さんは、弱音を吐かず、試行錯誤しながら日々取り組み、どんな仕事にでもチャレンジして、努力を惜しまず、安全第一に仕事をする真面目な性格。

職場では「社員の模範なので、長く職場に勤めてもらいたい」と人材育成にも必要な存在と頼りにされています。



危険な業務なので集中して作業を進める及川さん



佐藤 歩さん
(中田町八幡山・34歳)
石越デイサービスセンター

相手の目線に合わせて対応

平成23年4月に入社し、清掃員兼介護員として勤務10年を迎えました。現在は、利用者の介護補助業務を担当しています。

利用者の出迎え、お茶の提供、入浴後にドライヤーをかけてあげることなどが佐藤さんの主な仕事。

佐藤さんは「人相手の仕事なので、ドライヤーかけでけがなどさせないように気を付けています」と話します。

いつも笑顔で相手の目線に合わせて対応している佐藤さんは、利用者からかわいがられ、慕われており、真面目に頑張る姿は、同僚たちの励みにもなっています。

佐藤さんは「日頃から感謝している親の介護が将来できるよう、介護の資格を取得して仕事にも生かしていきたい」と意欲的に話します。



美容師さんのようにブローが上手なので大好評



佐藤 大地さん
(中田町長根・28歳)
清建

整理整頓を心掛け効率良く

平成23年4月に入社し、勤続10年。廃棄物収集運搬業務とリサイクル分別作業を担当しています。

日頃から整理整頓を心掛け、効率良く仕事をこなせるよう工夫しており、几帳面な佐藤さんの性格が仕事面で生かされています。笑顔を絶やさず、真面目で明るく、後輩の世話もしっかり見るので、頼りにされています。

温厚な性格で、職場では「だいちちゃん」と呼ばれ、みんなが笑顔で声を掛けます。

天気の良い日は、中田町から勤務地の迫町まで自転車通勤することもあります。

佐藤さんは「危険な業務も多いので、安全に気を付けながら仕事を続け、これからも地域の皆さんの役に立てるよう頑張っていきたい」とひた向きに取り組んでいます。



混在している空き缶を手際良く分別する佐藤さん

ときめき人

Tokimeki bito



登米の 自然で育った 気象予報士

登米町・九日町出身

今野 桂吾さん

このの けいご
1992年生まれ 血液型/O型

Profile

小学4年まで登米町で過ごす。現在は、TBC東北放送「ウォッチン!みやぎ」「Nスタみやぎ」などで、気象情報を担当。趣味はギターと釣り。好きな食べ物は登米町老舗店の醤油まころん。



「ウォッチン!みやぎ」で気象について解説する今野さん。

「登米町に住んでいたころから、母親と雲の話をしたり空を眺めたりすることが好きだったので、幼いころから天気に関わる仕事には興味がありました」と、話す今野さん。

「好きなものはとことん極めたくなる性格」と話す通り、大学在学中に気象予報士資格を取得。東京で就職したのち、「この資格を地元で生かしたい」と気象予報士として2019年にTBC東北放送へ就職した。仕事は気象を予測するだけでなく、キャスター自ら取材し、番組コーナーの題材から構成までを全て一人で考えることもある。

仕事は多岐にわたるものの、インタビューした内容が気象予報士の仕事に生かされることも多い。天気や気温を数字とマークで伝えることが基

本の天気予報だが、「そのさらに奥にある情報を伝えたいと思っています。取材で現地の人たちから聞いたその土地ならではの情報には、いつも助けられています」と、現場の声を大切にする。

始めは苦手だった取材も、回数を重ねるうちに「好き」に変わった。「これまで興味を持たなかったことでも、調べてみると面白いんです。新しいことにどんどん挑戦できるところが今の仕事の魅力ですね」。登米市については、「北上川や森林など自然が多く、ホテルも見られるなど、すごく魅力が多い土地。いつか登米市でロケできることを楽しみにしています」と、地元での取材を夢見る。

登米の自然で育まれた感性を生かし、天気と元気を届けていく。

編集後記

▼「おかえりモネ」の映像を通じて目にする登米市の樹木・川・田園風景・山々の景色から、豊かさとは何かと改めて考えさせられます。自然環境、五感、脳科学、行動、体(健康)、栄養(食)、所作、言葉、表現。万物流転、さまざまな分野を学び続けていきたいと思えます。(高橋)

▼取材のため、市民バスへ乗車。普段は車で走っている道でも、バスの車窓から見えた景色はとても新鮮で、初めて目にするものも多くありました。なかなか遠出ができない中でも視点が変わることで、ちょっとした旅行気分を味わえるのだと感じました。(三浦)

▼佐沼高で開かれた講演会を取材。林業の最前線で活躍する講師からの講話に、生徒たちは真剣な眼差しで聞き入っていました。初めて聞く林業の実情に、取材を通して勉強にもなりました。佐沼高の苗木たちとともに、自分も未来に向け成長していかなければと思いました。(佐々木)



登米市公式ホームページ

(新型コロナウイルス感染症の影響に伴うイベント中止などの情報は公式ホームページでお知らせしています。) <https://www.city.tomiyagi.jp/>



登米市メール配信サービス

(防犯や防災、イベント・市政に関する情報をメールでお届けします。) <https://mail.cous.jp/tomecity/>

