

市が魅力を、価値を、エネルギーを「私に」伝える情報紙

広報とめ  
トゥー・ミー

# To Me

8

Aug 2020  
Vol.303



【ときめき人】

かおるさん

【特集・今月の表紙】

そのときに備える



# 日頃の勤労をたたえ 優良勤労表彰を受賞

宮城県手をつなぐ育成会は、知的障がい者の自立と社会参加の促進を目的に、優良で勤労な知的障がい者を表彰しています。本年度表彰された2人を紹介します。



木村 あきみ さん

(迫町江合・36歳)

ジョイフル宮城佐沼店 勤続7年



佐々木 まり子 さん

(迫町萩洗・47歳)

ユニクロ佐沼店 勤続15年

木村さんは、2012年12月に入社し、野菜のカットやスライスなどの仕込み、食器類の洗浄、店内の清掃を担当。「嫌な業務はなく、担当していること全てが好きです。仕事では店内の汚れなど、衛生面に特に気を配っています」と責任感をもって業務に当たっています。

安田和礼(かずのり)店長は「木村さんはとにかく真面目。嫌なこともあると思います。が、顔に出さず、自分で仕事を見つけてやってくれます。こんなに長く勤めてくれて、幅広く何でもこなせる人は少ない。特に障がい者雇用の場合、刃物を扱う仕込みまでできるのは木村さんだけ。今では職場になくてはならない存在」と信頼を置きます。

木村さんは「今回の受賞がゴールなのではなく、好きな仕事を続けられるようこれからも頑張る」と目を輝かせます。

佐々木さんは、2005年9月に入社し、店舗入口の清掃や、商品の陳列業務などを担当。店長代行の佐藤美加(みか)さんは「お客さんへの声掛けや案内などを積極的にしてくれています。決められた仕事だけでなく、他のことも率先して取り組んでくれるので、みんな助けられています」と話します。

商品が季節ごとに入れ替わり、いろんなタイプの洋服が並ぶ中、洋服好きなので、みんな助けられています」と話します。

佐々木さんの楽しみは、休日にお兄さんと映画を観に行くこと。映画を見ながら洋服のセンスを磨いています。

佐々木さんは「今回の受賞は、二上(にがみ)店長をはじめ、職場の皆さんが支えてくれたおかげです。これからも休まず出勤して頑張ります」と意欲的に話しました。





平成 21年10月台風第18号  
津山町久保地区

特集

# そのときに 備える

近年、台風に伴う大雨や局地的な豪雨などによる災害が全国で増えています。  
8月から10月は東北地方に接近する台風が特に多く、降水量も多くなる時期です。  
今回は、災害から身を守るための行動について、今できること、日頃からの備えを考えます。

# 日頃の備えで正しい情報を入力

災害時は、正しい情報に基づき、適切な行動を起こすことが重要です。迅速に情報を確認するためには、日頃から情報収集の方法を知っておくことが大切です。

## これから秋にかけては 台風や雨の多い季節

8月から10月にかけては日本に接近・上陸する台風がもたらす大雨などにより、大規模な自然災害が発生しやすい季節です。

近年は、短時間に狭い範囲で非常に激しく降る雨が頻発し、川が急激に増水したり、道路や住宅が浸水したりといった被害が多く発生しています。気象警報を発表するような台風や激しい雨などは、発生すると命に危険が及ぶ恐れがあります。

平成28年以降に日本へ接近・上陸した台風のうち東北地方への接近数を見ても、8月が特に多く、台風の接近に伴って降水量も多くなります。

令和元年東日本台風（台風19号）は、東日本を中心に大きな被害をもたらしました。死者、行方不明者は1000人、住宅被害は8万7千棟以上に及んでいます。

市内でも死者1人が出たほか、2人が骨を折るなどして負傷。300棟を超える家屋に被害がありました。雨の影響で土砂崩れや道路が損壊し通行止めになるなど、市内各所に大きな傷跡を残しました。

## 災害時は情報が命 正確な速報の入手を

登米市メール配信サービスは、登録者に防災情報などを随時配信しています。災害時に素早く緊急情報を得ることができるので、

東北地方への台風の接近数（H28～R1）					
6月	7月	8月	9月	10月	合計
1件	1件	8件	3件	3件	16件

被害を減らすことができます。また、災害から命を守るためには、避難場所や自分の身の回りにどのような危険箇所があるのかを日頃からハザードマップなどで確認しておくことが重要です。

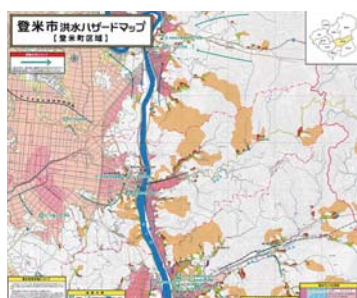
避難に要する時間や今まで気付かなかった危険箇所

## 浸水想定区域を確認

### 市洪水ハザードマップ

大雨によって河川が増水し、堤防が決壊した場合、浸水の恐れがある場所（浸水想定区域）を、浸水の深さに応じて色分けしています。また、避難時の心得、過去の水害情報、緊急連絡先や避難場所などについても表示しています。

ハザードマップは全戸配布しており、市公式ホームページにも掲載しています。



## 素早く情報を得るために

### 市メール配信サービス

登録者に「防災情報」、「防犯情報」、「市からのお知らせ」をパソコンや携帯電話に電子メールで配信するものです。

#### ▶ 防災情報

火災、その他市民の安全に関わる緊急情報、道路規制など

#### ▶ 防犯情報

不審者、犯罪発生、その他防犯に必要な情報

#### ▶ 市からのお知らせ

市内の主なイベント、その他のお知らせ



防災、防犯、市の行事などを登録されたメールアドレスに随時配信。パソコン、携帯電話、どちらでも登録可能です。  
登録用URL: <https://mail.cous.jp/tomecity/>



## 緊急告知ラジオを 避難所で活用

昨年の台風19号接近時には、地域の避難所に何人も避難者がいました。外は強い雨のため、防災行政無線の内容も聞き取れないほどでした。

スマホから情報を得るのが難しい高齢者も多く、避難所に設置されていた緊急告知ラジオから流れる緊急情報などから、地域がどうい状況に置かれているのか、今後の台風の動きはどうなるのかなど正確な情報を得ることができました。

激しい雨音が響き渡っていた避難所では、情報源である緊急告知ラジオが避難者たちの不安を和らげてくれました。



津山町横山1区

須齋 享養 さん(65)



津山町横山9区自主防災組織代表

岩井 英一 さん(68)

岩井さんは「災害時、高齢者にもできることがある。それは、自身の身を守る」と日頃から、災害に備えた訓練を通じて、住民一人一人が自分のできることを考えるようにし、避難経路の確認や、自宅に留まる方が安全なエリアはどこかなど、住民の安全確保に努力しています。

を把握するために、実際に避難経路を歩いてみるのも効果的です。  
いざというときに身を守るためには、危険を感じたら早めに避難行動を起こせるよう準備しておくことが重要になります。日頃から情報を収集する方法を把握

### 災害から学ぶ 地域の取り組み

「横山9区は地域の集会施設が無いことから、住民の一時避難場所について不  
しておくことで命を守るこ  
とができます。」

安がある」と話すのは自主防災組織代表の岩井さん。災害時に助けが必要な高齢者などを自主防災組織が把握する取り組みを進めており、緊急時には避難が必要  
な人たちの安否を確認し、自主防災組織の連絡網で情報共有しています。

## 食料などの備蓄、十分ですか

### 非常時の持出品

電気やガス、水道などのライフラインが止まった場合に備えて、普段から飲料水や保存の利く食料などを備蓄しておきましょう。

非常時に持ち出すべきものをあらかじめリュックサックなどに詰めておき、すぐに持ち出せるようにしておくことで、迅速な避難につながります。

食料・飲料・生活用品などの備蓄の例

非常食	3日分 ご飯(アルファ米など)、乾パン など
飲料水	3日分 1人1日3リットルが目安
生活用品	ティッシュペーパー、マッチ、ろうそく カセットコンロ、懐中電灯、電池 など
感染症対策	マスク、消毒用アルコール、ハンドソープ せっけん、ウエットティッシュ、体温計 など

※子どもや高齢者がいる家庭の備えや性別によっても必要なものが異なります

## 災害時に緊急情報を放送

### 緊急告知ラジオ

災害などの緊急性の高い情報は、緊急告知ラジオで放送しています。

確実に緊急情報が届けられるよう、緊急告知ラジオを市内の家庭や事業所に1台ずつ無償で貸与しています。緊急時には、ラジオが自動的に起動し、はっとエフエムを通じて、緊急情報を放送します。通常時はコンセントにつなぎ、停電に備えて電池を入れた状態でご利用ください。



# 「まだ大丈夫」ではなく早めの行動

災害時には、避難が遅れると大きな事故につながる恐れがあります。「まだ大丈夫」と考えず、声を掛け合い避難を始めましょう。助け出すのではなく連れ出すことを考えましょう。

## 情報に基づいた 的確な避難行動を

自然災害については、発生の恐れが高くなった場合、気象情報や避難情報などに基づき自らの判断で、

的確な避難行動をとることが必要です。

避難の判断は、水害や土砂災害発生の危険性が高くなった時、危険度が分かりやすいように、避難情報と避難行動の対応を明確にし

## ■避難の目安になる警戒レベル

警戒レベル	避難行動	避難情報
5	既に災害が発生しています 命を守るための最善の行動をしてください	災害発生情報
4	速やかに避難所へ避難してください 避難所までの移動が危険と思われる場合は、近くの安全な場所や、自宅内のより安全な場所に避難しましょう	避難勧告 避難指示(緊急)
3	避難に時間がかかる高齢者などは、危険な場所からの避難を開始してください その他の人は避難の準備をして自発的に避難をしてください	避難準備 高齢者等避難開始
2	避難場所や避難経路の再確認をするなど、避難に備え自らの避難行動を確認してください	洪水注意報 大雨注意報など
1	防災気象情報等の最新情報に注意するなど、災害への心構えを高めてください	早期注意情報



た5段階の警戒レベルが目安になります。警戒レベルを確認しながら家族や地域で声を掛け合うなどの的確な避難が求められます。

**声掛けの効果で避難を促す**

広島県が平成31年に実施した県民意識調査によると、避難した人の多くが、近所の人や消防団からの呼び掛けが避難のきっかけになったと答えました。

災害時は、自分に及ぶ危険を低く見積もり、避難を先延ばしにする傾向があります。身を守るためには、まだ大丈夫と考えるのではなく、避難行動につながりやすい周囲への呼び掛けをしながら、余裕をもって避難することが大切です。

## 避難のタイミングを 逃さずに

昨年の台風19号による豪雨では、津山町横山久保地区周辺の多くの家屋が床上浸水などの被害に遭いました。

「かつてない規模の台風であるとの報道や市メール配信サービスの情報により、避難の必要性を強く感じていました」と話す佐々木さん。

しかし、午後9時を過ぎても付近の河川に大きな水位上昇は無く、スマホで雨雲レーダーを見ても、強い雨が降る気配もないため、身近に迫る危険を感じていませんでした。

付近の河川が一気に増水



津山町横山4区

佐々木 博尚さん(47)



「自分は自宅で安全を確保できましたが、今回の経験から、人は迫りくる災害

したのは午後10時頃。越水による濁流が久保地区一帯を覆いました。

その状況での避難を考えると、豪雨で視界の悪い夜間の移動は大きな危険を伴います。

## 声を掛け合って地域で避難

横山1区、2区は、南沢地区として合同での夏祭り開催など、地域の伝統行事を何十年も継続するほど絆が強い地域です。こうした一体感は、防災に関しても同様で、毎年2つの行政区合同で防災訓練を開催しており、大人に交じって子どもたちも訓練に参加しています。



津山町横山2区

堀田 公雄 さん(68)

ひとたび災害が発生すれば、自助、共助により素早く対応してきた地域であり、今年の台風19号の時も、近所の声掛けが避難につながった例があります。

これからも、地域のつながりを絶やさず、災害時にはお互いに声を掛け合って避難するようにしたいですね。

の危険性を甘く考えてしまいがちだと身をもって学びました。身を守るためには、まだ大丈夫と考えるのではなく、避難のタイミングを逃さないことが重要です」と早めの行動を起こすことの重要性を説明します。

### 警戒レベルに応じた避難行動

また、警戒レベルは、必ずしも1から順番で発令されるとは限りません。状況が急変することもあります。避難情報が発令された場合には、テレビやラジオ、イ

「警戒レベル3」が発令されたら避難を開始。最上級の「警戒レベル5」は災害が既に発生している状況です。避難所などへの避難が難しいため「命を守るための最善の行動」が求められます。

「警戒レベル3」が発令されたら、市から避難情報が発令されるよう、気象庁は台風や大雨などに関する防災気象情報を随時提供。一般的な警報や注意報に先立ち、台風や大雨に関する気象情報な

んが早めに防災対策ができるよう、気象庁は台風や大雨などに関する防災気象情報を随時提供。一般的な警報や注意報に先立ち、台風や大雨に関する気象情報な

## 避難行動判定フロー

### あなたがとるべき避難行動は？

ハザードマップで自分の家がどこにあるか確認し、印をつけてみましょう。

ハザードマップは浸水や土砂災害が発生する恐れの高い区域を着色した地図です。着色されていないところでも災害が起こる可能性があります。

家がある場所に色が塗られていますか？

いいえ

色が塗られていなくても、周り比べて低い土地や崖のそばなどに住んでいる人は、市からの避難情報を参考に必要に応じて避難してください。

はい

災害の危険があるので、原則として、自宅の外に避難が必要です。

例外

浸水の危険があっても、  
①洪水により家屋が倒壊または崩落してしまう恐れの高い区域の外側である  
②浸水する高さよりも高いところにいる  
③浸水しても水が引くまで我慢できる、水・食料などの備えが十分にある場合は自宅に留まり安全確保をすることも可能です。

自分と一緒に避難する人は避難に時間がかかりますか？

いいえ

はい

安全な場所に住んでいて身を寄せられる親戚や知人はいますか？

はい

警戒レベル3が出たら、安全な親戚や知人宅に避難しましょう（日頃から相談しておきましょう）

いいえ

警戒レベル3が出たら、市が指定している指定緊急避難場所に避難しましょう

安全な場所に住んでいて身を寄せられる親戚や知人はいますか？

はい

警戒レベル4が出たら、安全な親戚や知人宅に避難しましょう（日頃から相談しておきましょう）

いいえ

警戒レベル4が出たら、市が指定している指定緊急避難場所に避難しましょう

※出典：内閣府防災ホームページ



# 命を守るための最善の行動

避難とは「難を「避」けることです。避難先は指定避難所だけではありません。自身が災害から身を守る所が避難所になります。

## 安全が確保される場所こそが避難場所

安全な場所にいる人は、そこが避難場所です。

周辺で災害が発生している場合や周囲の状況が分からない夜間など、移動を伴う避難が命に危険を及ぼすと判断する場合は、「近隣の安全な場所」への避難や、少しでも命が助かる可能性の高い避難行動として、建物内のより安全な部屋などへ移動します。

また、避難先は指定された避難所だけではありません。安全な場所に住んでいる親戚・知人の家へ避難することも選択肢の一つです。

夜間の移動は大変危険です。日中の明るい間に避難するなど、適時適切に避難するために、日頃から家族や地域で周辺にどのような危険があるのか話し合い、もし

もの時に備えておきます。

## 感染症などを踏まえた避難所の新たな形

新型コロナウイルス感染症などの感染症が流行している中でも、風水害や地震などの災害はやってきます。

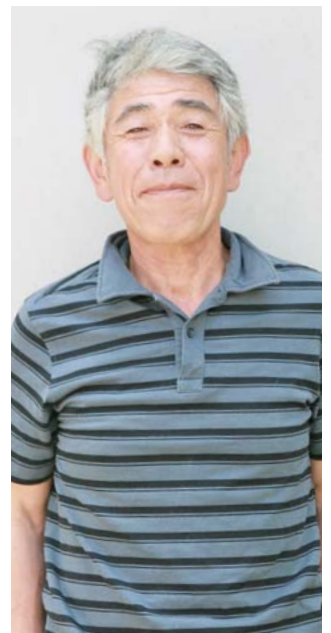
市では、避難所の過密状態を避けるため、これまでよりも多くの避難所を確保。施設の状況に応じた感染症対策を徹底するなどの新しい避難所の運営を進めています。

避難する際は、マスクの着用と手洗いの徹底などの感染症対策が求められます。

## 自然災害から身を守るために

大雨の時に注意しなければならぬのが土砂災害です。大雨な

## Interview



津山町横山1・2区  
自治会長

佐藤 章さん(69)

## 地域の知恵を結集した災害マップ

津山町横山南沢地区は、多くの人が町外に勤めています。昼間は高齢者が多く、避難に支援を要する人たちです。また、南沢地区は、以前から大きな火災や水害などの災害を経験してきた歴史があり、防災に対する意識が強い地域です。

こうした背景が下地となり、昨年4月、地域のハザードマップを作成しました。地域住民が集まり、地

域内の出水や土砂災害の危険がある箇所を確認し、想定される災害時の水の流れ、それに伴う避難経路などを図面に書き込みました。

危険箇所を洗い出し、地域全体で共有。マップを活用していざという時に備えたいですね。



どを引き金に、崖崩れや土石流、地滑りなどによる土砂災害が発生する恐れがあります。

土砂災害の警戒区域に指定されている地域の人は特に注意が必要になります。警戒区域は市公式ホームページや洪水ハザードマッ

プなどに掲載しているので、自身が住む地域を確認しておくことが重要です。

市では警戒レベルに応じて「いつ、何をするか」を示した行動計画（風水害タイムライン）を市公式ホームページに掲載しています。



■冠水路の走行

水深	自動車走行
～10cm	走行可能
10～30cm	ブレーキ性能が低下
30～50cm	自動車のエンジンが停止することがある 自動車からの退出を図る
50cm～	車が浮く。パワーウィンドウが開かなくなり車の中に閉じ込められてしまう 車と共に流され非常に危険な状態となる

※出典：千葉県津波避難計画策定指針

浸水した際、水深が深くなると、歩行や自動車の走行に支障をきたし、移動が困難になります。流れが速い場合、足首まで漬かる10センチ程度の深さでも徒歩での移動は危険が伴います。

**冠水路への進入は危険行為**



風水害タイムラインQRコード

避難のタイミングを考える目安として活用できます。

# 災害への備えを、今一度

新型コロナウイルス感染症により、私たちには新しい生活様式の実践が求められています。

また、台風による暴風や豪雨といった自然災害が毎年発生しており、コロナ禍における今年も、記録的な大雨が全国で大きな災害をもたらしています。

市では、防災行政無線、緊急告知ラジオ、緊急速報メール、市公式ホームページ、メール配信サービス、さらにNHKデータ放送など、さまざまなツールを活用して災害に関する情報を発信しています。

市民の皆さんは、これらの情報をはじめ、気象庁からの警報などの防災・気象情報を常に意

識してください。洪水ハザードマップや市公式ホームページなどで、住んでいる地域の状況や避難経路などの確認も大切です。緊急時の連絡体制、備蓄品や非常時の持出品などについても、家族や親戚、友人、職場、そして地域などで話し合い、確認してください。なにより、避難情報が出ていなくても危険を感じた場合は、いち早く安全な場所に住んでいる知人の家などに避難するなど、「自らの命は自らが守る」という意識を持ち行動することが大切です。

自らの、そして大切な人の命を守るための災害への備えを、今一度確認してください。

Interview



総務部総務課長  
小野寺 仁

**自らの命を最優先に考える**

行政は災害に備え、地域を守るための取り組みを進めており、災害発生の際に高い場合は各種の情報を発信する。

災害に備えているのは行政だけではない。地域に目を向ければ、行政区長などのリーダーを中心に危険箇所や安全な避難経路を確認し、避難に支援を要する人を自分たちで守ろうと、災害発生時の安全確認や連絡網を構築している。災害発生時、被害の全てに行政が同時に対応することは難しい。

「公助が来るまでは自助、共助で地域を守らなければ」。あるリーダーは、行政を当てにしないのではなく、まずは自分たちで何とかしなければならぬと考えている。「日頃の備え」は行動が伴ってこそ意味がある。災害に備える取り組みは一つではなく、住んでいる地域や災害の数だけ方法がある。自宅周辺にどんな危険箇所があるのか、改めて防災という視点で見つめ直すことで、新たな気付きが生まれる。

「命を守るための行動」とは何か、災害が起きる前に自分事として考えたい。自らの命を最優先に考えられるのは自分なのだから。

## 地域産業の活性化へ

### 市工業団地へ新工場建設

市は県、旭洋工業製作所(佐野昌司代表取締役社長)と長沼第二工業団地への工場建設に関する立地協定を結びました。

同社は、静岡県長泉町に本社を置き、自動車部品、冷凍機・給湯器部品の製造、プレス金型、自動組立ラインの設計製作をする企業。東北地方初の生産拠点として登米工場を建設し、自動車部品の溶接組立業務に取り組みます。協定書には、新工場建設に係る工事が円滑に進むように支援することや地元からの雇用に配慮することなど、操業開始に向け相互に協力していく内容が盛り込まれています。



4月28日に締結した協定書を手にする熊谷盛廣市長。立地協定式は新型コロナウイルスの感染拡大防止のため中止しました。

## 気を付けて帰ってね

### 児童を見守る地域の企業

「佐沼地区防犯CSR活動企業による子供見守り活動」は6月1日、佐沼小学校正門で実施され、太田組、石巻ヤクルト販売登米センター、宮城県麺類飲食業生活衛生同業組合迫支部、佐沼警察署から約20人が参加しました。

見守り活動は、新型コロナウイルス感染症拡大防止のため休業した市内の小中学校の下校時間が、6月1日から通常通りの午後になることを受け実施。企画した佐沼警察署生活安全課菅原堅一課長は「学校が再開すると不審者の声掛けなどの危険が増えます。子どもたちには、地域の人が見守っていることを知ってもらい、安心して登下校してほしい」と思いを寄せました。



参加者は授業を終えて下校する児童に「気を付けて帰ってね」と声を掛けながら、温かく見守っていました。

## 先人の思いを伝える

### 夢フェスタ水の里上映会

創作劇公演第21回「夢フェスタ水の里」『正義』受け継ぐ者たちへ～津山イナリユウの伝言～』の上映会が6月5～7日、登米祝祭劇場で開かれました。

夢フェスタ水の里は、市内の文化や歴史、人を題材に市民が手作りする舞台公演。3月に予定していた公演を新型コロナウイルス感染症拡大防止のため中止し、収録した映像を上映しました。上映会を鑑賞した関野勝利さん(77)＝津山町元町第二＝は「子どものころに親から聞いた柳津移転の話思い出して、懐かしくなりました。上映会を通して、若い人にも地域の歴史を知ってほしいですね」と地元の歴史に思いをはせました。



第21回夢フェスタ水の里は、実際に津山町柳津で起きたまちの移転とそれを取り巻くさまざまな出来事が題材になっています。



## 市企業が映像でPR 就職ガイダンス動画収録

「登米市就職ガイダンスのDVD収録会」は6月23、24の両日、中田農村環境改善センターで開かれ、市内企業25社が参加しました。

就職ガイダンスは、学生の就職支援と若者の定住促進を目的に学生や保護者、一般求職者、UIJターン就職希望者を対象に毎年開催。本年度は新型コロナウイルス感染症拡大防止のため、対面での説明ではなく、各企業が会社概要などを紹介する動画をDVDに収録し、配布することにしました。企業の人事担当者などは、カメラに向かい会社の特徴や取り扱っている製品、一日の仕事の流れなどを工夫しながら説明していました。



収録した動画は、DVDにして市内や近隣の高等学校へ配布するほか、市公式ホームページに掲載します。

## 明るい社会を目指し 犯罪や非行防止呼び掛け

「社会を明るくする運動」に伴う啓発活動は7月1日、イオンタウン佐沼など市内4カ所で実施され、保護司会や更生保護女性会など5団体34人が、明るい社会の実現に向け協力を呼び掛けました。

社会を明るくする運動は、犯罪や非行の防止と罪を犯した人の更生に理解を深めるとともに、犯罪や非行のない明るい社会を築くことが目的。運動に参加した婦人団体連絡協議会の澁谷長子さん(72)＝南方町裏大岳＝は「暗い話題が多い今だからこそ、明るく過ごすことが大切。皆さんが楽しく笑顔で暮らせる世の中になることを願っています」と運動に願いを込めました。

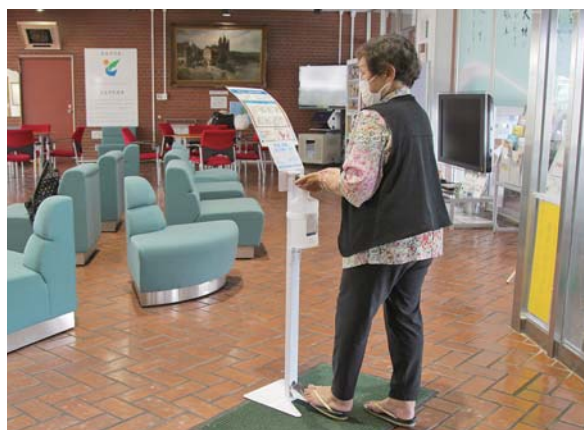


人権擁護委員や民生委員児童委員などが協力し、パンフレットを配りながら、犯罪者更生への理解を呼び掛けました。

## 心温まる支援に感謝 感染症対策へ寄付を受領

新型コロナウイルス感染症対策に係る市への寄付を紹介합니다。いただいた寄贈品や寄付金は、感染症対策に向け、有効に使わせていただきます。

贈呈日	氏名(団体名)	内容
5/25	ENEOSウイング東北支店	マスク500枚
6/16	石越醸造	高濃度アルコール120本 (500ミリリットル/本)
6/19	登米みなみ商工会青年部	マスク700枚
6/22	石越地区更生保護女性会	手作りマスク35枚
6/29	BANSOU	除菌アルコールスタンド 9台
	匿名企業	現金1,000,000円



除菌アルコールスタンドは足踏み式でハンズフリーのため、衛生的。感染症予防対策として各総合支所入口に配置しています。

Information  
**01**

**国民健康保険税  
後期高齢者医療保険料を改定**

**国民健康保険税の  
税率を引き下げ**

国民健康保険制度は、病気やけがをしたときに、医療費などを給付する医療保険制度です。社会保険加入者や生活保護受給者以外の全ての人が国民健康保険制度に加入しています。

国民健康保険税は、保険税率から算出した医療分(医療費の支払いに充てるもの)と支援金分(後期高齢者医療制度の費用に充てるもの)、介護分(介護保険制度の費用に充てるもの)の合計です。令和2年度は【表1】の通り、税率と限度額が変わりました。

また、地方税法の一部改正により、国民健康保険税の軽減判定基準額が改定され、軽減対象世帯の範囲が【表2】の通り拡大されました。詳細は、総務部税務課の窓口や市公式ホームページで確認できます。

【問い合わせ】総務部税務課  
(国民健康保険税係)  
0220(22)2163

■【表1】国民健康保険税率の改正表

区分	医療分		支援金分		介護分	
	令和元年度	令和2年度	令和元年度	令和2年度	令和元年度	令和2年度
所得割 (前年総所得－基礎控除33万円)×税率	6.20%	据え置き	2.20%	据え置き	2.20%	
均等割 被保険者一人につき	22,500円	<b>22,000円</b>	9,000円	<b>7,000円</b>	8,000円	据え置き
平等割 一世帯につき	15,000円	据え置き	5,000円	据え置き	6,200円	
各限度額	610,000円	<b>630,000円</b>	190,000円	据え置き	160,000円	<b>170,000円</b>
限度額合計	令和元年度 960,000円 ⇒ 令和2年度 <b>990,000円</b>					

■【表2】軽減判定基準の改正表

軽減割合	世帯の所得の基準	
	令和元年度	令和2年度
7割	33万円以下	据え置き
5割	33万円+(28万円×被保険者数)以下	33万円+( <b>28.5万円</b> ×被保険者数)以下
2割	33万円+(51万円×被保険者数)以下	33万円+( <b>52万円</b> ×被保険者数)以下

【対象者】

医療分⇒国保加入者全員

支援金分⇒国保加入者全員

介護分⇒40歳以上65歳未満の人

■後期高齢者医療保険料

年間保険料(限度額)	均等割額	所得割額
<b>64万円</b> (令和元年度は62万円)	一人につき <b>42,240円</b> (令和元年度は41,400円)	基礎控除(33万円)後の総所得× <b>7.97%</b> (令和元年度は8.02%)

■均等割額の軽減

軽減割合	世帯(被保険者および世帯主)の所得の合計額	
	令和元年度	令和2年度
8.5割	33万円以下の世帯	—
8割	33万円以下の世帯で、被保険者全員の公的年金収入等が80万円以下で、その他の所得が無い場合	—
7.75割	—	33万円以下の世帯
7割	—	33万円以下の世帯で、被保険者全員の公的年金収入等が80万円以下で、その他の所得が無い場合
5割	33万円+(28万円×被保険者数)以下	33万円+( <b>28.5万円</b> ×被保険者数)以下
2割	33万円+(51万円×被保険者数)以下	33万円+( <b>52万円</b> ×被保険者数)以下

後期高齢者医療保険料の軽減制度が変わりました。後期高齢者医療保険料の年間保険料額は、被保険者が均等に負担する均等割額と前年の所得に応じて計算した所得割額との合計額で構成されています。

令和2年度は保険料と軽減の割合が変わりました。

【問い合わせ】

▼総務部税務課(国民健康保険税係)

0220(22)2163

▼宮城県後期高齢者医療広域連合

022(266)1021



Information

02

# 第二次登米市総合計画を見直します 皆さんの意見を聞かせてください

市では、平成27年9月に第二次登米市総合計画を策定しています。基本計画ではまちづくりの将来ビジョンを実現するための政策を体系的に示し、本市の現状と課題を踏まえ、今後の方向や主要施策などを定めています。

策定から5年目を迎え、社会経済情勢の変化への確に対応するため、基本計画の見直し(案)を策定しました。見直しに当たり、皆さんから意見を募集します。

## ■タウンミーティング

皆さんの意見を計画に反映させるため、タウンミーティングを開催します。市長との語り合いの場です。

申し込みは不要です。皆さんの参加をお待ちしています。

【参加対象】登米市内に在住、通勤、通学する人

【内容】▼総合計画基本計画見直しについて▼市長との懇談

【進行方法】第二次登米市総合計画基本計画の見直しについて説明後、その場で意見など

を聞き、市が回答します

※発言する人は、住んでいる(通勤、通学)地域、氏名をお聞かせください

※多くの人に発言してもらうため、一人当たりの時間を制限する場合があります

開催日	時間	場所	対象地域
8/4 (火)	14:00～16:00	豊里公民館中ホール	豊里、米山、津山
	19:00～21:00	登米祝祭劇場小ホール	迫、南方、石越
8/7 (金)	19:00～21:00	中田農村環境改善センター多目的ホール	中田、登米、東和

※「対象地域」の会場での参加を基本としますが、対象地域以外の人でも参加できます

総合支所、各公民館・ふれあいセンター

【意見提出方法】「見直し(案)に対する意見」と明記のうえ、郵送、持参、ファクシミリ、電子メールのいずれかで、「登米市まちづくり推進部まちづくり推進課」宛て送付ください(様式自由)

※電話での受付はできません

※意見の内容について確認する場合がありますので、住所、氏名(団体などの場合は、所在地、名称、代表者名)、電話番号を記入のうえ、提出ください

※提出された意見と意見に対する考え方は、後日市公式ホームページで公表します

【提出期間】7月31日(金)～8月31日(月)

【提出先・問い合わせ】〒987-0511 登米市迫町佐沼字中江2-6-1

まちづくり推進部まちづくり推進課(まちづくり推進係)

☎0220(22)2147

FAX 0220(22)9164

✉ machizukuri@city.tome.miyagi.jp

Information

03

# 行政への意見・要望を受け付けます

国や県、市など行政への意見や要望に、行政相談委員が応じます。相談は無料で秘密は守りますので、気軽にご相談ください。

【問い合わせ】総務部総務課(総務係)

☎0220(22)2091

## ■定例相談所

担当地区	開設場所	問い合わせ
迫	迫老人福祉センター	迫総合支所市民課地域振興係 ☎0220(22)2213
登米	登米老人福祉センター	登米総合支所市民課地域振興係 ☎0220(52)2111
東和	東和総合支所相談室	東和総合支所市民課地域振興係 ☎0220(53)4111
中田	中田老人福祉センター	中田総合支所市民課地域振興係 ☎0220(34)2312
豊里	豊里高齢者趣味の交流館	豊里総合支所市民課地域振興係 ☎0225(76)4111
米山	米山総合保健福祉センター相談室	米山総合支所市民課地域振興係 ☎0220(55)2111
石越	石越総合支所ボランティア室	石越総合支所市民課地域振興係 ☎0228(34)2111
南方	南方公民館会議室	南方総合支所市民課地域振興係 ☎0220(58)2112
津山	津山老人福祉センター会議室 津山公民館	津山総合支所市民課地域振興係 ☎0225(68)3111

※開設日時は、行政相談委員か各総合支所市民課へ問い合わせください



(東和地区) 齋藤 勉さん ☎0220(42)3682



(登米地区) 高橋 眞一さん ☎0220(52)4072



(迫地区) 齋藤 輝雄さん ☎0220(22)5455



(米山地区) 柳 潤さん ☎0220(55)1301



(豊里地区) 志賀 裕子さん ☎0225(76)1612



(中田地区) 千葉 裕子さん ☎0220(34)3104



(津山地区) 山形 利文さん ☎0225(68)2673



(南方地区) 佐々木 菊枝さん ☎0220(58)4382



(石越地区) 松浦 耕治さん ☎0228(34)2653

## 初心者向け 手話教室受講生を募集



初心者向け手話教室の受講生を募集します。

手話の大切さを学びながら、聴覚障がいについて理解を深める講座です。ぜひご参加ください。

【場所】市役所南方庁舎2階  
南方住民情報センター

【対象者】市内に在住または勤務している人

【講師】市手話通訳相談員・ゲスト講師（聴覚障がい者）

【定員】20人程度

※定員になり次第募集終了

【受講料】無料

【申込方法】電話、ファクシミリ

リ、電子メール

※ファクシミリ、電子メール

の場合は、住所、氏名、電話番号を記入の上、手話講座受講希望と明記してください

【申し込み・問い合わせ】福祉事務所生活福祉課（障がい福祉係）

☎0220(58)5552

FAX 0220(58)2375

✉ seikatufukusi@city.tome.ni.yagi.jp

ni.yagi.jp

開催日	内容	時間
8月18日(火)	「聞こえない」って？	午後1時30分～ 3時30分
8月21日(金)	自己紹介をしよう	
8月25日(火)	道を訊かれたら	
8月28日(金)	問いかけてみよう	
9月1日(火)	会話にチャレンジ	

※全5回(内容は進行具合により変更することがあります)

## 登米市の公共施設

### ⑬登米市の公共施設を考える会より市長へ意見書を提出

～市民の皆さんと未来の公共施設を一緒に考えるため、公共施設の再編についてシリーズで紹介しています～

登米市の公共施設を考える会は、公共施設の最適な配置を推進するために策定した「公共施設総合管理計画」を実行するため、学識経験者、市民団体等推薦者、有識者、公募委員、市職員の20人で2018年10月25日に結成。これまでに、6回の会議を重ねてきました。

考える会では、市が示す公共施設の個別計画案や公共施設マネジメントの進捗状況を、さまざま

な視点や立場から調査、検討。15年度から35年度までの20年間で目標の総保有延床面積25%削減に向けて、長期的な視点で、個別計画案の熟度を高めてきました。

これまでの会議で出た意見をもとに作成した意見書が7月3日、石田祐会長(宮城大学准教授)から熊谷盛廣市長へ提出されました。

【問い合わせ】総務部総務課(財産係) ☎0220(22)2091



熊谷市長に意見書を提出する石田会長(左)

#### —意見書の要旨—

- ①登米市の地域資源を活かした次世代に向けた持続的なまちづくり
- ②子供の教育の充実を目指した生活環境づくり
- ③多世代が安心して過ごせる空間づくり
- ④防災・減災に取り組む安全・安心な公共施設の維持管理
- ⑤市民目線による新たな使い方の模索
- ⑥市民ニーズや社会環境の変化に対応できる公共施設の運用
- ⑦拠点の集約化・複合化によるコミュニティ充実
- ⑧公共施設の高度化と規模の適正化による市民サービス向上
- ⑨登米市の地域資源を活かした次世代に向けた持続的なまちづくりのための官民連携の積極的導入

※意見書の詳細は、市公式ホームページに掲載しています



# 健康

## 8月の献血日程

### ① 1日(土)

▶イオンタウン佐沼  
10:00～11:45  
13:00～16:30

### ② 10日(月・祝)

▶イオンタウン佐沼  
10:00～11:45  
13:00～16:30

### ③ 16日(日)

▶イオンタウン佐沼  
10:00～11:45  
13:00～16:30

※日程は変更になる場合がありますので、最新の日程は、市公式ホームページをご覧ください。

【問い合わせ】  
市民生活部健康推進課  
(保健推進係)  
☎0220(58)2116

## 自殺予防 仙台いのちの電話

誰にも言えない気持ち  
聞かせてください。

☎022(718)4343

## ひきこもり ひとりで悩まないで

宮城県ひきこもり地域支援センター

☎0229(23)0024

## 子ども夜間安心コール

- 電話番号  
#8000  
(プッシュ回線の固定電話、携帯電話から)  
☎022(212)9390  
(プッシュ回線以外の固定電話、PHSから)
- 相談時間  
毎日午後7時～翌朝午前8時

## 休日・夜間診療案内

休日・夜間診療案内は下記の番号です(24時間対応)  
☎0229(24)2267

## 連絡先

迫地域包括支援センター	0220(22)1152
中田・石越地域包括支援センター	0220(34)7611
石越分室	0228(34)4151
東和・登米地域包括支援センター	0220(53)4811
登米分室	0220(52)5090
米山・南方地域包括支援センター	0220(29)5821
南方分室	0220(58)4311
津山・豊里地域包括支援センター	0225(68)3780
豊里分室	0225(76)4811

FAX 0222(358)1373

☎080(5567)3348

協会宮城県支部

【問い合わせ】日本オストミー

に関する相談会(予約不要)

【内容】術後のケア、装具、社会

生活、福祉制度、災害対策など

者)および家族など

(人工肛門・人工ぼうこう保有

者)および家族など

【対象】県内のオストミー

陸(南三陸病院棟続き)

【場所】総合ケアセンター南三

陸(南三陸病院棟続き)

【日時】9月1日(火)午後1時

～4時

【申し込み】お申し込みください

【お問い合わせ】お申し込みください

【お問い合わせ】お申し込みください

【お問い合わせ】お申し込みください

【お問い合わせ】お申し込みください

【お問い合わせ】お申し込みください

【お問い合わせ】お申し込みください

【お問い合わせ】お申し込みください

【お問い合わせ】お申し込みください

【お問い合わせ】お申し込みください

【お問い合わせ】お申し込みください

【お問い合わせ】お申し込みください

【お問い合わせ】お申し込みください

## 物忘れ(認知症)相談 専門医が応じます

高齢者で「最近物忘れが多くなった」「認知症と診断された」など、気になることや困っていることがあるときは相談ください。予約が必要ですので、事前に地域包括支援センターに連絡してください。

【日時】8月28日(金)午後1時30分  
【場所】市役所南方庁舎(1階相談室)  
【問い合わせ】福祉事務所長寿介護課(地域包括支援係)  
☎0220(58)5551

## 性暴力被害者を支援 相談支援センターを設置

「性暴力被害相談支援センター宮城」では、警察、病院への付き添いや受診費用についての相談などを無料で受け付けています。秘密は厳守します。  
【受付時間】午前10時～午後8時(土曜日は午後4時まで)  
【相談先】けやきホットライン ☎0120(556)460  
【問い合わせ】県環境生活部共同参画社会推進課(安全・安心まちづくり推進班)  
☎022(211)2567

## 8月のこころの相談

日	場所・受付時間・担当・予約先
13 ⓧ	迫保健センター 13:30～15:30 臨床心理士
18 ⓧ	南方保健センター 13:30～15:30 医師
19 ⓧ	中田保健福祉会館 13:30～15:30 カウンセラー
25 ⓧ	米山総合支所 10:00～14:00 カウンセラー

精神科の医師などが相談に応じます。安心してご相談いただくため、完全予約制です。相談日前日(土日、祝日を除く)まで、お住まいの総合支所に申し込みください。

迫総合支所 ☎0220(22)5554  
登米総合支所 ☎0220(52)5054  
東和総合支所 ☎0220(53)4113  
中田総合支所 ☎0220(34)2311  
豊里総合支所 ☎0225(76)4113  
米山総合支所 ☎0220(55)2112  
石越総合支所 ☎0228(34)2113  
南方総合支所 ☎0220(58)2113  
津山総合支所 ☎0225(68)3114

## 登米市民病院小児科救急診療

●休日(日曜日):受付時間9:00～16:30  
●夜間(月・水曜日)(祝日、年末年始を除く):受付時間18:00～20:00  
【問い合わせ】登米市民病院 ☎0220(22)5511

## 8月の休日当番医

日	休日急患当番医	歯科休日当番医
2日	八嶋中央診療所(石越町) ☎0228(34)2013	さくら歯科医院(迫町) ☎0220(22)2210
9日	菅原内科クリニック(迫町) ☎0220(22)0888	はら歯科医院(米山町) ☎0220(55)3313
10日(祝)	千葉医院(迫町) ☎0220(22)3725	布施歯科医院(迫町) ☎0220(22)2048
16日	上杉皮膚科医院(迫町) ☎0220(21)1380	中江歯科クリニック(迫町) ☎0220(22)7767
23日	佐藤内科医院(迫町) ☎0220(22)2160	まつお歯科医院(迫町) ☎0220(28)2311
30日	おおたおおたにクリニック(中田町) ☎0220(35)1161	東和歯科医院(東和町) ☎0220(53)3811

●診療時間 9:00～12:00、13:30～17:00

【休日急患当番医】

●第2次診療 登米市民病院 ☎0220(22)5511

【問い合わせ】登米市医師会 ☎0220(22)2084

※月～金曜日(休日を除く)

【歯科休日当番医】

【問い合わせ】市民生活部健康推進課 ☎0220(58)2116

※当番医は、変更する場合があります。各医療機関に確認の上、受診ください

## 石巻市夜間急患センター

●診療科目 内科、外科、小児科 ※原則応急処置まで  
診療時間など、詳しくは問い合わせください。

【問い合わせ】石巻市夜間急患センター(石巻赤十字病院敷地内) ☎0225(94)5111

# Books

## 8月のおすすめ図書を紹介

Monthly Hot Communication

今月は登米図書館です

一般向け

子ども向け

### PICKUP\_04 ハツ江おばあちゃんの「フライパン1つで100レシピ」



高木 ハツ江／著、河野 雅子／監修  
ハツ江おばあちゃんが、フライパンを使ったさまざまな料理を披露。簡単に作れて時短になるレシピや晴れの日のスペシャルメニューなど100品を紹介します。

### PICKUP\_05 「発注いただきました!」



朝井 リョウ／著  
さまざまな企業から原稿依頼があった著者は、制約やお題へどのように応えてきたのか。普段は明かされない発注内容や、執筆後の解説も交えて紹介。

### PICKUP\_06 「戦争は女の顔をしていない」



スヴェトラナ・アレクシエーヴィチ／著、三浦 みどり／訳  
第二次世界大戦中、ソ連では100万人を超える女性が従軍し、看護婦や軍医、兵士として戦った。500人以上への聞き取りを基にした戦争の真実への証言集。

### PICKUP\_01 「ようかいむらのどんどこまつり」



たかい よしかず／作・絵  
ようかいむらの「どんどこまつり」は、妖怪たちが集まって大盛り上がり。「わらしちやん」が落としてしまったお財布を、絵の中から一緒に探してみよう。

### PICKUP\_02 学習まんが日本の伝記 SENGOKU 「徳川家康」



河合 敦／監修、八坂 たかのり／まんが、蛭海 隆志／シナリオ  
徳川家康は、なぜ江戸に幕府を開いたのか。親しみやすい漫画や面白い質問コーナーは、歴史への興味がふくらみ、入門書として最適な一冊です。

### PICKUP\_03 みの回りにあるものをつかう 「楽しいおもちゃの作り方」 どうぶつのおもちゃ



きむら ゆういち／企画・アイデア、宮本 えつよし／構成・制作  
楽しく遊べる工作おもちゃの材料は、空き箱やペットボトルのふた、紙コップなど身近なもの。ひと工夫して自分だけのおもちゃ作りに挑戦してみませんか。

続々新刊が入荷。詳しくは市公式ホームページで

### ●Library Topics

## みんなの図書館

利用者の声や図書館のイベントなどをお知らせします

### 夏休みに お薦めの本があります

市内の図書館(室)では、夏休みにお薦めの本をたくさん用意しています。読書感想文は、小中高校生を対象にした「青少年読書感想文全国コンクール課題図書」がお薦めです。

また、工作や自由研究のヒントとなるような本や知りたいこと、調べたいことが書いてある本なども用意しています。どの本が良いか迷う時は、気軽にお尋ねください。この夏、皆さんが心に残る本に出会えますように。

【問い合わせ】登米図書館

☎0220(52)5330



- 開館時間 午前9時～午後5時
- 休館日 毎週月曜、祝日、年末年始など(中田図書館は祝日も開室)  
※その他、館内整理など不定期での休館もありますので問い合わせください
- 問い合わせ 迫図書館 ☎0220(22)9820  
登米図書館 ☎0220(52)5330  
中田図書館 ☎0220(34)8081

This Month  
Pick Up  
Hot  
Communication

Books

Health

Young

Dream

Child

Half  
Century

One's  
Home



## いつまでもお元気で

おめでとうございます 祝100歳

中田町大泉で生まれた茂さんは、第二次世界大戦の兵役後、家業を継いで就農。その後、大泉養豚組合を設立するなど、農業で5人の子どもを育て上げました。

真面目で誠実な茂さんは、近所の人から相談役



狩野 茂さん  
(中田町・大泉)

大正9年6月23日生まれ

として頼りにされることも多くありました。100歳のお祝い会では「自分の考えが伝わっていないこともあると思います。今後よろしくお願ひします」とはつきりとした口調であいさつを述べていました。

埼玉県の紡績工場で働きながら3人の子どもを育て上げたヨソエさん。手先が器用で、紡績工場退職後に中田町へ移り住んでからも、糸切りやボタン付けなどの内職で家計を支えました。現在も、介護サービスは利用



五十嵐 ヨソエさん  
(中田町・本町畑中)

大正9年6月10日生まれ

することなく、ほとんどの身の回りのことを自分ですることが出来ます。お風呂などを家族が手伝うと、「すまないなあ」と感謝の言葉を忘れないヨソエさんは、これからも笑顔で家族を癒し続けます。

## むし歯がない子の写真を募集します



市広報紙では、これまで3歳児健康診査(集団健診)でむし歯がなかった子の写真を撮影し、「むし歯のない子」のコーナーに掲載していました。しかし、新型コロナウイルス感染症拡大防止のため、3歳児健康診査の歯科健診が個別健診となったことを受け、当面の間は写真を募集して、掲載していくことにしました。

3歳児健康診査に係る個別歯科健診でむし歯がなかった場合は、ぜひお子さんの写真をお寄せください。

※応募方法など詳しくは、3歳児健康診査対象の家庭に送付するお知らせを確認ください  
【問い合わせ】まちづくり推進部まちづくり推進課(広報係)

☎0220(22)2147

## 阿部 周さん(21)

あべ・あまね  
豊里町・横町

★**身長と血液型** 158㎝でO型です。

★**現在は** 石巻専修大学で保育や幼児教育、保護者支援などについて学んでいます。小学生の頃、年下のいとこと遊んでいるときに「子どものお世話が上手だね」と親戚から言われたことがきっかけで、子どもと関わる仕事に興味を持ちました。卒業後は市内で保育士や幼稚園教諭として働きたいと考えています。

★**自分の性格** 周りからは明るいねと言われます。いつも笑顔を心掛けていますので、そう言ってもらえるとうれしいですね。

★**休日は** 平日は学校、土曜日は地元の飲食店でアルバイトをしているので、日曜日は家でゆっくり休んでいることが多いですね。

★**趣味は** V6やNEWS、中村倫也さんが好きなので、ライブや舞台の日程と予定が合えば、一人でも東京や大阪まで見に行きます。お城などの建築物を見るのも好きで、ライブのついでに気になる建物も見てきます。

★**理想の男性像** 他人に流されず、自分の意見を持っている人がいいですね。お互いに自然体でいられる関係が理想です。

★**今やってみたいこと** 今は新型コロナの影響で友達と会うことを控えているので、落ち着いたら、友達と思い切り遊びたいですね。旅行が好きなので、いつか全ての県を制覇するという夢もあります。それぞれの地域で、見たり触れたり食べたりして、その土地ならではの感じたいです。

★**登米市について一言** 温かい人が多いですね。ゆったり流れる時間や景色にも癒やされています。



### ～「わが家のアイドル」を募集～

市内の3歳までの子どもたちを募集しています。家族の記念にいかがでしょうか。投稿お待ちしております。  
 <応募方法>①氏名(ふりがな)・性別②住所③行政区④生年月日⑤電話番号⑥掲載する保護者氏名⑦コメント(50字以内)⑧写真データを添付してください<応募先>まちづくり推進部まちづくり推進課広報係  
 〒987-0511 迫町佐沼字中江二丁目6番地1 Eメール:koho@city.tome.miyagi.jp 電子申請:  
<https://www.shinsei.elg-front.jp/miyagi/uketsuke/dform.do?acs=212IdolMyHome>

電子申請 QR コード





# Dream

## ぼくとわたしの夢

Monthly Hot Communication

# 千葉 海咲さん

ちば・みさき 新田中3年  
迫町・品の浦

## 動物にも安心を届けたい

私には、トリマーになりたいという夢があります。夢を抱いたきっかけは、「キャリアセミナー」を受講したことでした。以前から動物の仕事に興味があった私は、トリマーを受講し、お仕事されている人から直接お話を聞いたり、実際にペットの手入れをするなどさまざまな体験をしました。その時にトリマーという仕事に心が引かれました。

また、テレビ番組などで飼育放棄され、不潔な状態になっている動物の姿を見て、とても心が痛みました。そんな動物たちを一匹でも多く清潔で、健康的な姿にしてあげたいと思いました。

そのためにも、動物の知識をより一層深め、飼い主との信頼関係を築いていけるように、自己のコミュニケーション能力の向上にも努めていきたいです。そして、動物も飼い主も幸せになってもらえるような、素敵なお仕事になりたいと思います。

# Child

## わが家のアイドル

Monthly Hot Communication



伊藤 楓人くん(8カ月)・凧音くん(2歳)  
2019年11月5日・2017年8月15日生まれ  
迫町・八幡 圭人さんの次男・長男  
食いしん坊兄弟です。おいしいものをたくさん食べて、たくましくて格好いいお兄さんになってね。



氏家 天ちゃん(11カ月)・那智ちゃん(2歳)  
2019年7月21日・2017年11月27日生まれ  
迫町・新町 志太さんの次女・長女  
毎日、元気いっぱいで大変な日々を過ごしていますが、かわいい娘たちです。



及川 花楓ちゃん(3歳)・千颯くん(1歳)  
2016年9月27日・2019年4月9日生まれ  
迫町・立戸 勝弘さんの長女・長男  
プリンセス大好き花楓と食べるの大好き千颯。かわいい二人がわが家の元気の源です。

# Half Century

## 寄り添い半世紀

Monthly Hot Communication

### あめ餅が結んだ、甘い縁



千葉 <sup>あずま</sup>東さん (83)  
<sup>まさこ</sup>昌子さん (75)  
迫町・立戸  
1963(昭和38)年10月入籍

#### ★二人のなれ初めは

【東】仲人さんに紹介されでお見合いしたね。

【昌子】若かったし、まだ結婚は乗り気じゃなかったのに、親が気に入って「婚にほしい、ほしい」って。

#### ★お互いの第一印象は

【東】おさげ髪だったが、幼く見えだね。

【昌子】お見合いで「お客さんに餅持っってげ」って言われで運んで行ったら、つまかけして、お婿さんの股に餅をひっくり返してしまっって(笑)。印象どころじゃねがったよ。

【東】覚えてっってば。あめ餅だったな(笑)。

#### ★お互いの性格は

【昌子】几帳面。仕事は細やかで田畑はきれいにしてるね。

【東】踊りっこ踊って、周りを明るくしてくれるな。

#### ★夫婦円満のコツは

【東】けんかしながらも、一緒に出掛けることがな。耳が聞こえづらくなっただけど、会話は大切だね。

【昌子】仕事で家を空けることを理解してくれで、「気付けで行って来いよ」とか声を掛けてくれるのがうれしいね。

#### ★これからしたいことは

【二人】畑したり、愛犬連れでドライブしたりしながら、一緒の時間を重ねていきたいね。

# One's Home

## ふるさとへの思い

Monthly Hot Communication

### 「故郷は人生の宝」

懐かしいふるさとを出て早くも半世紀が過ぎ、「少年老い易く学成り難し」の心境です。生まれ故郷の石森新町は忘れられない心のふるさとです。思い出はたくさんありますが、子どもの頃、仲間と一緒に遊んだ事が思い出されません。パッタぶず、せど玉、夏川での水浴び、秋には石森の互市のにぎやかな事、お神楽、学校行事ではたぎ取りをした事、冬には池や小川での下駄スケート、そり滑りや雪合戦など貴重な体験をしました。また、小学校に入学した1947(昭和22)年、ものすごい台風がきて北上川の堤防が決壊。自宅が床上浸水になり小学校裏の高台に避難したことも鮮明に覚えています。

### 蓬田 収さん(80)

東京中田会副会長  
中田町(新町)出身



数々の思い出の中でも、真冬の夏川での珍事が一番忘れられません。友達3人でスケート遊びをしていたときの事です。川の真ん中に開いていた穴を飛び越えようとして川に落ち、氷の下に潜り込んでしまいました。なんとか頭で氷を割り、岸にたどり着くことができました。

時代とともに遊びも変化し、昔は今ではできない遊びがたくさんありました。今の子どもたちに、このような遊びの話をして、昔ばなしにしか聞かないでしょう。

私は農家の次男のため家に残らず上京しましたが、石森中学校の同級会は毎年恒例になり、故郷の友達と50年ほど交流を続けています。皆も同じように故郷を大切に思っているの、長く続いているので、長く続いているの。故郷がない東京の友達にこの事を話すと、うらやましがっています。やっぱり故郷は人生の宝です。故郷には父母あり、感謝の気持ちをお忘れな事があります。

今年には新型コロナウイルス感染症の影響で、1989(平成元)年から続いた東京中田会の総会も中止になり残念であります。早く収束して行くことを祈る毎日です。



# おらほの道の駅

## 道の駅林館「森の茶屋」



澁谷店長が「毎日でも食べたい」と話すレストラン一押しメニューは、季節限定「トマトと蒸し鶏のサラダ冷やし中華」(780円)。野菜たっぷり、リンゴ酢の酸味が絶妙な一品です。

今月は、道の駅林館「森の茶屋」の澁谷祐介店長にお話を伺いました。

**Q道の駅の特徴などを教えてください**

三陸自動車道が南三陸町まで延びたことで車の流れが変わり、これまでのロードサイドの休憩所としての施設から目的地として来なくなる施設を目指して営業しています。観光目的はもちろろん、日常の買い物のために遠くまで運転するのが大変という地元の声にも応え、日用品、精肉や調味料なども充実させ、地元根付いた店としても力を入れ

ています。

**Qおすすめ商品などを教えてください**

レストランはランチ目的のお客さまも多く、おいしいと評判です。はっと定食は不動の人気メニュー。ほかにも季



はっとフェスティバルでグランプリ大賞に輝いたことがあるはっと汁をベースにした「はっと定食」(680円)

節ごとにさまざまなメニューを提供しています。



シイタケ、マイタケなどのキノコも人気

**Qこれから開催されるイベントなどを教えてください**

秋には、きこの祭りを検討していますので、楽しみにしていってください。

【問い合わせ】道の駅林館「森の茶屋」  
☎0220(45)1218

# まちの文芸

## 短歌

### 作品募集!

●9月号は俳句・川柳です。住所・氏名・電話番号を記入し、7月31日(金)までご応募ください。作品・氏名には全てふりがなを振ってください。  
●応募者多数の場合選考して掲載します。

亡くなられ癒やしの会話閉ざされし  
早し一年最早初盆

菅原たゑ子  
(迫)

さまざま木陰の庭に育みし  
野草廻りて余生楽しむ

熊谷タヘ子  
(中田)

枯れたりと打ち捨ておきし鉢植えの  
ハイビスカスの黄花咲きいづ

千葉 源治  
(中田)

葉櫻に朝日さしこみ輝きて  
花におとらぬ今しあかるし

本宮やつの  
(中田)

快音を鳴らし田植え機進み行く  
後から早苗真っすぐ六列

石崎よしの  
(米山)

腰痛に姿勢を変えつつ草を引く  
根は強かに我に向い来ぬ

佐々木康子  
(米山)

雨を乞う畑の野菜暑さ耐え  
天のお恵み今日もただ待つ

齋藤フキ子  
(石越)

芽が出たの二葉になりて本葉まで  
早く花咲き胡瓜になあれ

加藤 了子  
(南方)

五十年共に歩みし夫婦道  
互いに贈る「忍耐」二文字

佐藤 昭子  
(南方)

あの夏に逝きし妹かえらぬに  
あの日の花は変わらずに咲く

三上久美子  
(南方)



「宮城県登米総合産業高等  
学校合同展」を開催します。  
3年生にとっては3年間の  
集大成になる作品を展示しま  
すので、ぜひご覧ください。  
【**展示期間**】7月31日(金)～8  
月9日(日)(最終日は午後3  
時まで)  
【**場所**】イオンタウン佐沼  
【**内容**】登米総合産業高写真  
写真部・美術部・家庭部 合同展

**高校生の集大成を展示  
登米産業高合同展開催**

催し

**情報場  
広場  
Information**

掲載している情報は、新型コロナウイルス感染症の影響などに伴い変更になる場合があります。

【**講習名**】介護職員初任者研修  
(**秋期**)  
【**対象**】宮城県在住のひとり親  
家庭の親または寡婦で、全日  
程受講できる人  
【**日時**】8月30日(日)～令和3  
年2月28日(日)各日曜23回、  
平日実習2日含む)午前9時  
～午後5時10分  
※9月20日(春期閉講式)、10  
月25日(福祉研修大会)、1月  
3日、2月1日から16日まで

**ひとり親家庭などの  
就業支援講習会を開催**

募集

部、美術部、家庭部の作品や成  
果物の展示  
【**問い合わせ**】登米総合産業高  
等学校  
☎0220(34)4666

**夜間納税相談窓口  
(7月・8月分)**  
【**日時**】7月30日(木)  
8月27日(木)  
いずれも午後8時まで  
【**場所**】総務部税務課  
(迫庁舎1階)  
【**問い合わせ**】  
総務部税務課(徴収対策係)  
☎0220(22)2169

の日は休講です  
【**場所**】宮城県母子・父子福祉  
センター  
【**定員**】15人  
【**費用**】無料(教材費・実習費は  
自己負担≒9千円程度)  
【**託児**】無料(3歳～小学3年)  
【**申込期間**】7月26日(日)～8  
月14日(金)(必着)  
【**申込方法**】はがきまたはファ  
クシミリで、講習名、住所、氏  
名、電話番号、託児の有無(年  
齢)を記入して申し込みくだ  
さい  
※定員を超えた場合は選考に  
なります  
【**申し込み・問い合わせ**】宮城  
県母子福祉連合会

**法務大臣から人権擁護委員に委嘱**

鈴木泰子さん(東和町・再任)、小野寺文晃  
さん(石越町・新任)、千葉幸毅さん(東和町・  
新任)が7月1日付けで、人権擁護委員の委  
嘱を受けました。

人権擁護委員は、命の大切さや思いやりの  
心についての理解を深めてもらうための活  
動をしています。人権問題ではないかと感じ  
たら、一人で悩まずにご相談ください。相談  
は無料で、秘密は固く守られます。

【**相談電話**】  
▶みんなの人権110番 ☎0570(003)110  
▶女性の人権ホットライン ☎0570(070)810  
▶子どもの人権110番 ☎0120(007)110  
【**相談受付時間**】月～金曜日  
午前8時30分～午後5時15分  
【**問い合わせ**】仙台法務局登米支局(総務係)  
☎0220(52)2070

**遊休農地の  
利用状況調査を実施**  
耕作放棄地や不作付け地な  
どの遊休農地は、病害虫や有  
害鳥獣の発生原因になるな  
ど、周辺環境に悪影響を及ぼ  
す恐れがあります。  
遊休農地の発生防止・解消

**お知らせ**  
〒983-10832 / 仙台市  
宮城野区安養寺三丁目7-3  
／宮城県母子・父子福祉セン  
ター内  
☎022(256)6512

**確かな技術で まかせて安心** 広告  
電気工事・オール電化工事・電気通信工事  
太陽光発電設備工事・IH、エコキュート・消防設備工事・点検  
**有限会社 五島電機**  
登米市中田町宝江新井田字荒谷60-1  
**TEL.0220-34-3349 FAX.34-5792**

エネルギーに夢をのせて 広告  
**KN KUMANEN**  
快適生活 熊谷燃料住設株式会社  
創造企業  
災害時安定供給施設  
■アクアショップ KUMANEN ■BFCクマナン 【関連企業】  
■コインランドリー清潔空間 ■なごみの家きらり ■関ネオウィング  
**TEL.0220-22-2415(代) FAX.0220-22-6732**  
http://www.kumanen.jp E-mail:info@kumanen.jp



### 住宅入居者を募集

募集する住宅

市営住宅	<b>迫梅ノ木住宅3-202号(S62)</b> (迫町佐沼字八幡一丁目6番地1) ▶ 募集戸数 = 1戸(3LDK) ▶ 家賃月額 = 2万2000~3万円 ▶ 駐車場なし
	<b>豊里下町住宅15号(H18)</b> (豊里町町浦301番地38) ▶ 募集戸数 = 1戸(3DK) ▶ 家賃月額 = 2万1800~3万2500円 ▶ 駐車場 = 1台(別途2千円)

**【入居資格】**住宅に困っている世帯  
 ※市営住宅は低所得世帯であることなどの入居要件があります  
 ※東和定住促進住宅、豊里定住促進住宅、石越定住促進住宅は現在随時入居者を募集しています  
**【申込期限】**8月4日(火)※期限厳守・郵送不可  
**【申し込み】**各総合支所市民課または建設部住宅都市整備課  
**【問い合わせ】**建設部住宅都市整備課(住宅係)  
 ☎ 0220(34)2316



や実態把握、農地の違反転用を防ぎ、有効に利用するため、市内全域で農地利用状況調査(農地パトロール)を実施します。調査の際は、農地に立ち入り、状況写真を撮影する場合がありますので、ご理解とご協力をお願いします。

**【期間】**8月中旬~9月下旬  
**【調査員】**農地利用最適化推進

委員、農地利用状況調査員  
**【問い合わせ】**農業委員会事務局(農地管理係)  
 ☎ 0220(34)2317

**利用者の負担を軽減 介護保険サービス**

**■介護保険負担限度額認定制度について**  
 特別養護老人ホーム、介護老人保健施設、介護療養型医療施設、介護医療院、地域密着型老人福祉施設などで、長期入所・短期入所サービスを利用する際の食費と居住費(滞在費)を軽減する制度です。  
**【認定基準】**①市町村民税非課税世帯であること ②別世帯の

配偶者がいる場合、市町村民税非課税者であること ③預貯金などの金額が、配偶者がいる場合は合計で2千万円以下、配偶者がいない場合は1千万円以下であること

**■社会福祉法人等利用者負担軽減制度について**  
 社会福祉法人などで提供している通所介護、訪問介護、短期入所生活介護、認知症対応型通所介護(予防含む)、地域密着型介護老人福祉施設入所者生活介護、介護福祉施設サービス(特別養護老人ホーム)などを利用し、市が定める条件を全て満たす人に対して、自己負担金額を軽減する制度です。

**【軽減割合】**100分の25  
**【申請手続き】**「介護保険負担限度額認定制度」、「介護保険サービス利用者負担軽減制度」の利用を希望する人は申請が必要。詳細は、福祉事務所長寿介護課まで問い合わせください。

※令和2年7月31日までの認定証を持っている場合は更新手続きが必要となります

**【申請場所】**福祉事務所長寿介護課または各総合支所市民課  
**【問い合わせ】**福祉事務所長寿介護課(介護給付係)  
 ☎ 0220(58)5551

**■社会福祉法人等利用者負担軽減制度の内容**

	課税など	市町村民税非課税世帯
対象者の条件 ※右記の条件を全て満たす人	収入	年間で単身世帯が150万円以下、世帯員が一人増えるごとに50万円を加算した額以下
	預貯金など	預貯金などの額が単身世帯で350万円以下、世帯員が一人増えるごとに100万円を加算した額以下
	資産	日常生活で利用する資産以外に活用できる資産がないこと(出荷米、資産を活用しての収入があれば非該当)
	扶養	負担能力のある親族に扶養(税扶養・健康保険税扶養)されていないこと
	納税	介護保険料を滞納していないこと
他軽減制度	短期入所生活介護(予防含む)、地域密着型介護老人福祉施設入所者介護、介護福祉施設サービス(特別養護老人ホーム)を利用する場合は、食費および居住費(滞在費)の介護保険負担限度額認定制度の認定を受けていること	
軽減対象の費用	食費、居住費(滞在費)や対象サービス費に係る利用者負担額(サービス利用料の1割相当額)	

い草敷物・座椅子各種  
店頭にて好評販売中!!

毎月8のつく日 8日 18日 28日 + 毎週土曜日

税抜3,000円以上お買上げで

**ポイント 5倍**

ダイユー・エイト登米中田店案内図 広告

ヨークタウン内  
ダイユー・エイト登米中田店

宮城県登米市中田町石森字駒率400  
TEL 0220-23-9433

営業時間 あさ8時~よる8時まで

登米市は自主財源を確保するため、広報とめに有料広告を掲載しています。

## 姉齒松風会夏祭りの中止について

例年、開催していた姉齒松風会夏祭りは、新型コロナウイルス感染症拡大防止の観点から中止します。

今後、感染症流行の状況を見ながら、今まで以上に楽しめるイベントを企画していきます。

【問い合わせ】姉齒松風会夏祭り事務局(石越病院)  
☎ 0228(34)3211

## カップパーハーフマラソン 産業まつり中止について



「第35回カップパーハーフマラソン」12月6日に予定していた

ン大会」と「登米市とよま産業まつり」は、新型コロナウイルス感染症拡大防止のため、中止します。

本大会を心待ちにしていたランナーや関係者の皆さまにはご迷惑をお掛けしますが、ご理解くださいますようお願いいたします。

今後、来年度のイベント開催に向け、再び県内外から多くのランナーを笑顔で迎えられるよう、取り組んでまいります。

【問い合わせ】  
▼第35回カップパーハーフマラソン大会 教育委員会教育生涯学習課(スポーツ振興係)  
☎ 0220(34)2698  
▼登米市とよま産業まつり Ⅱ J Aみやぎ登米とよま支店 農経済センター  
☎ 0220(52)4115

## 里親になってみませんか 養育里親制度

里親とは、さまざまな理由で親と一緒に暮らすことができない子どもを、家庭に迎え入れ、温かい雰囲気の中で、愛情と真心を持って育ててくれる人のことです。

里親として子どもを預かる期間は、数日から数年まで

## ねんきんだより

### 保険料免除・納付猶予 期間分を追納できます

国民年金保険料の免除(全額免除・一部免除・法定免除)、納付猶予、学生納付特例の承認を受けた期間がある場合、保険料を全額納めた人と比べ、老齢基礎年金(65歳から受けられる年金)の受け取り額が少なくなります。

将来受け取る老齢基礎年金を増額するために、免除などの期間の保険料は、10年以内であればさかのぼって納めること(追納)ができます。

ただし、免除などの承認を受けた期間の翌年度から起算して、3年目以降に追納する

場合、当時の保険料額に一定額が加算されます。

追納は、古い月のものから納付することになり、次の点にご注意ください。

●一部免除された期間は、納付すべき保険料が納められていなければ追納ができません。

●「法定免除・申請免除期間」が「納付猶予・学生納付特例期間」より先に経過した月分である場合は、どちらを優先して納めるか選択できます。追納を希望する場合は、相談ください。

### 【問い合わせ】

▼ねんきん加入者ダイヤル ☎ 0570(003)004  
▼市民生活部国保年金課(年金医療係) ☎ 0220(58)2166

▼みやぎ里親支援センター けやき ☎ 0222(718)1031

### すてきな出会いを 応援します

### 結婚相談会

▼東部児童相談所 ☎ 0225(95)1121  
ご縁はただ待っていてもやってきません。これからの

株式会社 刺蒸くまがい ●●働く会社●● 法事・宴会 広告  
中田中学校通り 0220-34-5002  
株式会社 誠香社 葬儀からご法要までの一環システム  
登米市内ホールは5ヶ所ございます。(お選びいただけます)  
24時間受付 0220-34-4856(代表)



## 登米祝祭劇場 8月のイベント情報

開催日	内容	問い合わせ
7(金) ~ 10(祝)	<p>● <b>スタインウェイであそぼう</b> 【時間】①午前9時②午前11時30分 ③午後2時 各1時間 【会場】大ホール 【参加料】無料(要申し込み) ※8月1日(土)9時から申し込み受け付けを開始</p>	登米祝祭劇場 ☎ 0220(22)0111
13(木) ~ 16(日)	<p>● <b>第16回登展</b> ~登米市民ふれあい美術展~ 【時間】午前9時30分~午後5時 ※最終日は午後3時まで 【会場】小ホール 【入場料】無料 【併設展】幻の「第21回夢フェスタ」展</p>	登米祝祭劇場 ☎ 0220(22)0111
29(土)	<p>● <b>白崎映美 ソロコンサート</b> 【開演】午後4時 【会場】大ホール 【入場料】一般:3500円、学生:2000円 小中高生:1000円</p>	登米祝祭劇場 ☎ 0220(22)0111

※8月の休館日は、3日、11日、17日、24日、31日です  
※ホールの入場者数を制限しています

縁づくりをお手伝いするための相談会を開催します。  
【日時】8月16日(日)午前10時~10時45分、午前11時~11時45分、午後1時15分~2時、午後2時15分~3時  
※要予約(当日でも可)  
【場所】迫にぎわいセンター研修室3(迫町佐沼字西佐沼70)  
【相談料】無料  
【対象】結婚に関することで悩んでいる人(本人、家族など)  
■ **結婚茶話会**  
結婚・婚活の現状について、参加者同士で気軽に話し合います。

ましよう。  
※予約は不要です  
【日時】8月16日(日)午前10時~午後3時  
※会場は、自由に入退場できます。都合が良い時間に参加ください  
【場所】迫にぎわいセンター交流ホール  
【参加費】無料  
【対象】年齢・性別・未婚既婚は問いません。誰でも参加できます  
※結婚相談会・結婚茶話会は、結婚相手を紹介するものではありません。

### 一登米祝祭劇場からのお知らせ

新型コロナウイルス感染症感染対策のため、来場する場合は、以下のご協力をお願いします。

- ①マスクの着用と咳エチケットの徹底
- ②手洗いや手指の消毒
- ③他人との距離を保つ
- ④クラスター対策のため、氏名・住所・連絡先の記載

ありません  
※個人情報を守られますので安心して参加ください  
【問い合わせ】ハピふるネット(担当〓伊藤、千葉)  
☎ 070(5474)4683  
石巻高等技術専門校のオープンキャンパスを開催します。  
参加料、申し込みは不要で、どなたでも参加できます。

9月20日に予定していた市職員採用試験(初級)の1次試験を、10月18日(日)に変更します。試験日の変更に伴い、8月5日までとされていた受験申込期限を9月7日(月)まで延長します。  
※郵送の場合は、受付期間中の消印のものに限ります  
※詳しくは、市公式ホームページを確認ください  
【対象職種】初級区分〓行政、行政(障がい者)、土木、消防  
【問い合わせ】  
▼行政、土木〓総務部人事課(人事研修係)  
☎ 0220(22)2145  
▼消防〓消防本部消防総務課(総務係)  
☎ 0220(22)3119

【日時】8月30日(日)午後0時45分~3時20分  
【場所】石巻高等技術専門校  
【内容】自動車整備科、金属加工科、木工科の内容説明、校内見学、体験実習  
※軽作業に適した服装と運動靴でお越しください  
【問い合わせ】石巻高等技術専門校  
☎ 0225(22)1719  
市職員試験(初級)の日程を変更します

<p>人と環境への新しい優しさを目指して お気軽にご相談下さい</p>	<p><b>株式会社 清建</b> 環境プロバイダ 本社/〒987-0511 宮城県登米市迫町佐沼字南駒木袋212-3 TEL.0220-22-7085 FAX.0220-22-7658</p>	<p>仙台(営)/〒989-3127 宮城県仙台市青葉区愛子東三丁目7番2号 TEL.022-799-7213 FAX.022-799-7214 南三陸(営)/〒986-0782 宮城県本吉郡南三陸町入谷字大船沢313 TEL.0226-46-1027 FAX.0226-46-2122 URL www.kkseiken.co.jp E-mail info@kkseiken.co.jp</p>
	<p><b>有限会社 清建物流</b> TEL.0220-22-9430 FAX.0220-21-1535 本社/〒987-0512 宮城県登米市迫町森字平柳14-1</p>	<p><b>有限会社 リースキン宮城</b> TEL.0220-22-3431 FAX.0220-22-3495 〒987-0511 宮城県登米市迫町佐沼字下田中53番地8</p>

登米市は自主財源を確保するため、広報とめに有料広告を掲載しています。

### 令和元年度 情報公開制度の運用状況

市は、市政に対する理解と信頼を深め、事務事業に対する説明責任を果たすため、情報を広く一般に公開しています。

#### ●市情報公開条例関係

【開示請求件数】	89件
▶開示	37件
▶部分開示	48件
▶非開示	4件
【不服申立】	0件

#### ●市個人情報保護条例関係

【開示請求件数】	18件
▶開示	11件
▶部分開示	7件
▶非開示	0件
【不服申立】	0件

【問い合わせ】総務部市長公室(文書法制係)  
☎ 0220(22)2090

### 中小企業退職金共済制度を活用ください

中小企業退職金共済制度は、中小企業の事業主が従業員の退職金を計画的に準備できる国の退職金制度です。企業の魅力づくり、仕事への意欲づくりに活用ください。

【制度の特色】①掛け金の一部を国が助成②掛け金は全額非課税で手数料が不要③社外積立型で管理しやすい④従業員ごとの納付状況や退職金試算額を事業主にお知らせ⑤家族従業員やパートタイマーも加入可⑥他の退職金・企業年金

制度などとの資産移換が可能 ※詳しくは、中小企業退職金共済のホームページを確認ください

【問い合わせ】中小企業退職金共済事業本部  
☎ 03(6907)1234

### 宮古海技短大AO入試

宮古海上技術短期大学校は、船舶運航技術者を育成するための学校です。

海技資格を取得した卒業生は、航海士や機関士など海運業界を中心に幅広く活躍しています。

【AO入試日】8月22日(土)  
【出願期間】7月27日(月)～8月12日(水)

※その他の試験方法や資料請求など詳しくは、ホームページを確認ください

【問い合わせ】宮古海上技術短期大学校教務課  
☎ 0193(62)5316

### 知っておきたいお金のこと 出前講座を開催

東北財務局では、学校、放課後児童クラブ、地域活動や各種団体の会合などに伺い「家計管理」や「金融被害に遭わな

### Jアラートの緊急情報を即時に情報伝達試験を実施

全国瞬時警報システム(Jアラート＝国から配信される情報伝達システム)から送られてくる武力攻撃などの緊急情報を、防災行政無線などで確実に皆さんに伝えるため、情報伝達試験を実施します。

【日時】8月5日(水)午前11時ごろ  
【問い合わせ】総務部総務課(防災係)  
☎ 0220(22)2091

情報伝達手段	放送内容
①防災行政無線	市内に設置している全ての防災行政無線から、一斉に次のように放送します。 【放送内容】(上リチャイム音)→「これは、Jアラートのテストです」×3回→「こちらは、防災登米市広報です」→(下リチャイム音)
②コミュニティFM放送※	コミュニティFM「はっとエフエム」で、次の内容を放送します。 【放送内容】(無音1秒程度)→「こちらは、登米市役所です。緊急放送をお知らせします。発表日時2020年8月5日〇時〇分〇秒、即時音声合成メッセージが発令されました。これは、Jアラートのテストです」
③登米市メール配信サービス	登米市メール配信サービスに登録しているメールアドレスに、次の内容のメールを送信します。 【送信内容】件名:「発表日時2020年8月5日〇時〇分〇秒、即時音声合成メッセージが発令されました。これは、Jアラートのテストです」

※緊急告知ラジオでも、同様の内容が放送されます。緊急情報のテストのため、音量調整つまみの設定にかかわらず最大音量で放送されます(放送中は音量調整ができません)

### 相談

☎ 022(263)1111

#### 女性のための面接相談を開催

DV(ドメスティック・バイオレンス)や離婚、虐待、セクハラ、家族の悩みことなど、人間関係で悩む女性のための面接相談を開催します。一人で悩まないで、気軽に相談ください。相談は無料で、秘密は守ります。

※8月は「こころのケア」講座はありません

【日時】8月19日(水)午前10時30分～午後4時

【場所】県東部保健福祉事務所登米地域事務所

※職業のあつせんではありませんのでご注意ください

【場所】登米保健所

【申込方法】開催前日までに、電話で申し込みください

※託児希望者は6日前までに申し込みください

【申し込み問い合わせ】県東部保健福祉事務所登米地域事務所(母子・障害班)  
☎ 0220(22)6118

【日時】8月25日(火)①午前9時30分～②午前11時～③午後1時30分～④午後3時～

【場所】県東部保健福祉事務所登米地域事務所

※職業のあつせんではありませんのでご注意ください



### 8月の納税

**市県民税・・・2期**  
**国民健康保険税・・・3期**  
**介護保険料・・・3期**  
**後期高齢者保険料・・・2期**  
 忘れずに納めましょう  
 納税は便利な口座振替で  
**納期限／8月31日(月)**

### 登米市の人口・世帯数

(令和2年6月末現在)

地区	世帯数	人口(人)			計(前月比)
		男	女	計(前月比)	
迫	7,571	9,713	10,268	19,981	(11)
登米	1,783	2,256	2,441	4,697	(▲7)
東和	2,321	2,983	3,059	6,042	(▲12)
中田	5,212	7,619	7,883	15,502	(▲22)
豊里	2,137	3,170	3,215	6,385	(▲7)
米山	2,849	4,404	4,499	8,903	(▲1)
石越	1,562	2,340	2,345	4,685	(▲8)
南方	2,733	4,132	4,289	8,421	(▲13)
津山	1,142	1,511	1,645	3,156	(3)
合計	27,310	38,128	39,644	77,772	(▲56)

※上記人口・世帯数には外国人住民も含まれています。

### 市内の交通事故発生状況

(令和2年6月末現在) ※佐沼・登米警察署調べ

	R2	R1	増減数
人身事故発生件数	68件	72件	▲4件
死者数	1人	2人	▲1人
負傷者数	86人	94人	▲8人
物損事故発生件数	552件	701件	▲149件

※R2年1月からの延べ件数(前年同時期と比較)

### 警察署からのお知らせ

車線はみ出し交通事故を防止しましょう

1. 疲れや眠気を感じる前に必ず休息を
2. 「絶対に事故を起こさないぞ」と自己暗示
3. 長距離の連続運転は2時間以内に

### 市内放射線の測定結果

測定日:令和2年7月1日 単位:マイクロシーベルト

測定地点	測定結果	天気
消防署	0.05	曇り
消防署北出張所(石越)	0.05	曇り
消防署東出張所(東和)	0.04	曇り
消防署津山出張所	0.05	曇り
消防署南出張所(豊里)	0.04	曇り
消防署西出張所(南方)	0.04	曇り

空間放射線量の測定結果は市公式ホームページに掲載しています。



### ハローワークはさま発行求人情報

ハローワークはさまで発行している求人情報を掲載掲載日は祝日を除く毎週火曜日の午後3時です

【相談・申し込み・問い合わせ】  
 ▼障害者就業・生活支援センター「ゆい」  
 ☎0220(21)1011  
 FAX0220(21)1012  
 ▼福祉事務所生活福祉課(障がい福祉係)  
 ☎0220(58)5552  
 FAX0220(58)2375

交通事故について  
**無料で弁護士相談**  
 交通事故に係る相談に弁護士が応じます。相談には事前の予約が必要です。  
**【日時】**8月18日(火)午後2時～4時  
**【場所】**県登米合同庁舎  
**【申込方法】**電話で申し込みを

【申し込み・問い合わせ】県東部地方振興事務所登米地域事務所県民サービスセンター  
 ☎0220(22)6111

アルコール依存症など  
**お酒の悩み相談ください**  
 アルコール依存症は、飲酒のコントロールが難しくなり、本人が心身を病むだけでなく、家族の心も巻き込んでいく病気です。  
 飲酒の悩みなどを相談する中で、自分自身の心を癒すとともに、治療や回復の過程、飲酒による問題行動への対応を学ぶため、相談員による相談を実施しています。

【対象者】飲酒・薬物・ギャンブルなどの問題で悩んでいる人やその家族  
**【日時】**8月4日(火)午後1時30分～4時30分  
**【場所】**登米保健所  
**【相談員】**大和田誠子氏(ワナ・クリニック/精神保健福祉士)  
**【相談料】**無料  
 ※事前に予約が必要です  
**【申し込み・問い合わせ】**登米保健所(母子・障害班)  
 ☎0220(22)6118

一人で抱え込まないで  
**多重債務者無料法律相談**  
**【日時】**8月28日(金)午後1時～4時10分

【場所】迫にぎわいセンター  
**【担当】**開発健次(弁護士)  
**【相談専用電話】**  
 ☎0220(58)2117  
**【相談料】**無料(要電話予約)  
**【問い合わせ】**市民生活部市民生活課(市民総務係)  
 ☎0220(58)2118

出産や育児について  
**赤ちゃんサロンで相談**  
**【対象】**市内在住の、妊婦から乳児期までの子どもがいる人  
 ※電話で予約が必要です  
**【時間】**午前10時～11時30分(受付時間は午前9時40分)  
**【持ち物】**親子手帳、筆記用具  
**【内容】**①気になること、自分の気持ちなどの語り合い②親

実施日	場所	実施内容
8/4(※)	うれしやTOME本店(迫町)	思いを語ろう!リフレッシュママチエアストレッチ ※6組限定・要予約
9/9(※)	tetote(登米町)	産後クライシス *2つのゲートを開けよう ※6組限定・要予約

※新型コロナウイルス感染症の影響により、日時や場所などが変更になる場合があります

子の触れ合い③専門スタッフのワンポイントアドバイス  
**【申し込み・問い合わせ】**市民生活部健康推進課(地域保健係)  
 ☎0220(58)2116

# ときめき人

Tokimeki bito



## 人の心に届く歌を 美声響かす エンターテイナー

南方町・新高石

### かおるさん

(本名 高橋 かおるさん)  
1978年生まれ 血液型/O型

#### Profile

丸森町出身。夫と子ども3人の5人家族。休日は、シンガーソングライターとして活動する傍ら、ボイストレーナーとしても活躍中。



シンガーソングライターの泉忠伸さんが作詞作曲した「てあらいのうた」を歌うかおるさん。YouTube「とめチャンネル」管理者の浅井洋幸さんが映像制作し発信。

市内のお祭り、イベントなどの司会や歌手として活動するかおるさん。「人の気持ちに届く歌を歌い続けたい」と、数多くのステージに立つ。歌手を目指したきっかけは、小学4年生の時、担任の先生に歌を褒められたこと。20歳で上京し、ビクター音楽カレッジに入学すると、在学中にもかかわらず21歳で異例のCDメジャーデビューを果たした。

音楽活動は楽しかったが、26歳で結婚を機に登米市へ移住。「歌は東京じゃなくても歌えるし、結婚は自分の知らない世界に飛び込むような感じで、わくわくした」と顔をほころばせる。

出産、育児と充実した日々を過ごす中、知人から市内のチャリティーイベントに出演してみないかと声を掛けられた。ステージで歌える一出演に迷い

はなかった。翌年には子育て中のパパママに向けた「子育て応援ソング」のCD制作にも参加。その頃から市内のイベントへの出演依頼が増えていった。

「音楽を通じて世代や性別関係なく、たくさんの人と知り合えたことは、自分にとって大切な宝物。名前を覚えてもらい、私の歌に『感動しました』とか、涙しながら『ありがとう』など、声を掛けてもらうと、もっと頑張ろうという気持ちになる」と音楽活動を再開して5年がたった心境を語る。

「今年は市内の多くのイベントが中止になっていますが、コロナに負けず、登米市のエンターテイナーの力を合わせて、地域を盛り上げていきたい」。新しい生活様式に合わせた、新たなエンターテイメントの幕開けが待ち遠しい。

## 編集後記

▼毎年のように、各地で豪雨に伴う災害が起きています。令和元年東日本台風は、本市にも大きな被害をもたらしました。今年、既に各地で豪雨災害が起きていますが、対岸の出来事と済ませず、日頃から自分ができる備えをしていきたいと思っています。(佐々木)

▼熱中症予防対策と同時に新型コロナウイルス感染症対策が必要となる今年の夏。マスクはコロナ対策には必要ですが、熱中症のリスクが高まります。屋外で人と十分な距離が確保できない場合には、マスクを外し、こまめに水分補給するなどして、今年の夏を乗り切りたいと思います。(小野寺)

▼ようやくプロ野球開幕。楽天イーグルスは開幕から好調を維持し、優勝へ期待が高まる試合が続いています。観客も球場に入れるようになりましたが、見に行く際は、感染症対策を徹底し、シーズンが中断しないようにみんなで気を付けていきましょう。(三浦)



#### 登米市公式ホームページ

(新型コロナウイルス感染症の影響に伴うイベント中止などの情報は市公式ホームページでお知らせしています。)<https://www.city.tome.miyagi.jp/>



#### 登米市メール配信サービス

(防犯や防災、イベント・市政に関する情報をメールでお届けします。)  
<https://mail.cous.jp/tomecity/>

