

市が魅力を、価値を、エネルギーを「私に」伝える情報紙

広報とめ  
トゥー・ミー

# To Me

8

Aug 2018  
Vol.279

ときめき人

斗雅 潤さん

【特集】

## Go for win

～勝利を目指して～

【今月の表紙】

登米市中学校総合体育大会  
(関連記事 2 ページ)





Go  
for  
win

～勝利を目指して～



# ～勝利を目指して～



- 【団体の部】**
- **野球**
    - ▼①中田中②佐沼中③東和中・登米中
  - **サッカー**
    - ▼①中田中②石越中③佐沼中
  - **ソフトボール**
    - ▼女子①佐沼中②中田中③米山中・豊里中
  - **バレーボール**
    - ▼男子①津山中▼女子①佐沼中②新田中③東和中・米山中
  - **バスケットボール**
    - ▼男子①米山中②石越中③中田中・豊里中
    - ▼女子①佐沼中②登米中③中田中・豊里中
  - **柔道**
    - ▼男子①豊里中②米山中③佐沼中▼女子①佐沼中②中田中③南方中
  - **剣道**
    - ▼男子①中田中②米山中③津山中・石越中
    - ▼女子①中田中②佐沼中③新田中
  - **卓球**
    - ▼男子①佐沼中②中田中③東和中・豊里中
    - ▼女子①佐沼中②東和中③南方中
  - **ソフトテニス**
    - ▼男子①東和中②南方中③佐沼中・豊里中
    - ▼女子①南方中②登米中③中田中・佐沼中
  - **バドミントン**
    - ▼男子①東和中②中田中③佐沼中▼女子①南方中②中田中③佐沼中
- 【個人の部】**
- **柔道男子**
    - ▼50キ級①浅野昊明(佐沼中)②村田葵(南方中)③佐藤篤希(南方中)・高梨暁(中田中)
    - ▼55キ級①千葉元喜(豊里中)②菊澤朋柔(中田中)③阿部晃也(佐沼中)▼60キ級①浅野裕斗(豊里中)②佐々木悠騎(南方中)③菅原愛斗(米山中)▼66キ級①加藤颯(米山中)②渡邊亮介(豊里中)③高橋駿太郎(米山中)▼73キ級①岩渕友哉(米山中)②81キ級①阿部星哉(豊里中)②鎌田大蔵(佐沼中)▼90キ級①佐藤圭人(豊里中)②渥美蓮(豊里中)③刈谷大芽(佐沼中)▼90キ超級①中澤羽琉(豊里中)
  - **柔道女子**
    - ▼44キ級①佐藤涼(中田中)▼48キ級①北浦楓(佐沼中)②千葉冬華(豊里中)▼52キ級①佐々木希峰(中田中)②佐藤遥菜(豊里中)▼57キ級①佐藤心奈(佐沼中)▼63キ級①堀内理央(佐沼中)
  - **剣道**
    - ▼男子①戸田陸斗(中田中)②戸田翔海(中田中)③佐々木悠太(中田中)・佐藤大翔(新田中)▼女子①小野寺真生(南方中)②佐竹莉菜(佐沼中)③山内瑠夏(中田中)・安倍朋香(中田中)
  - **卓球**
    - ▼男子①角田陽翔(佐沼中)②佐々木翔成(中田中)③佐藤隼斗(中田中)・鈴木雅人(佐沼中)▼女子①佐々木百花(南方中)②渡邊美佑(中田中)③浅野菜々美(佐沼中)・高橋結衣(佐沼中)

「第14回登米市中学校総合体育大会」の団体、個人は6月2、3日、陸上競技は6月12日、水泳競技は6月20日にそれぞれ開かれ、市内10校が各種目で熱戦を繰り広げた。団体17種目のうち、佐沼中がソフトボール、バレーボール女子、バスケットボール女子、卓球男子、卓球女子、柔道女子の6種目を制した。卓球女子は3連覇。各種目で上位入賞した団体、個人は、7月21から25日に県内各地で開かれる第67回宮城県中学校総合体育大会に出場する。結果は次の通り。

# ～勝利を目指して～

## ●ソフトテニス

▼男子①高橋明輝・後藤千葵(南方中)②高橋溪昌・千葉匠(南方中)③及川純・千葉柊(東和中)④猪股悠代・後藤蓮(東和中)▼女子①白鳥和・小野寺咲乃(南方中)②佐々木愛・佐藤萌(中田中)③只野美夢・千葉帆夏(新田中)・渡部梓・齊藤琉佳(新田中)

## ●バドミントンシングルス

▼男子①佐藤悠聖(東和中)②齋藤凌大(中田中)③水野康助(中田中)・及川倅太郎(東和中)▼女子①佐々木瑠香(南方中)②千葉萌香(南方中)③二階堂有芽(佐沼中)・佐藤日向(登米中)

## ●バドミントンダブルス

▼男子①堀田翔夢・堀田登夢(中田中)②佐々木蒼空・千葉碧惟(東和中)③佐藤竜輝・渡邊翔(佐沼中)・佐藤智哉・鈴木拓翔(中田中)▼女子①及川玲奈・日下綾乃(南方中)②岩渕里菜・小野寺舞美(中田中)③千葉優花・菊池凜(中田中)・三浦希望・織田凜(中田中)

## 【水泳】

### ●50メートル自由形

▼男子①及川那生(中田中)29秒0②松本遥希(佐沼中)③沼倉隆弘(登米中)▼女子①菅原かさね(佐沼中)34秒5②長江杏珠(米山中)③菅原紗弥(佐沼中)

### ●100メートル自由形

▼男子①石川大地(佐沼中)1分0秒8②主藤裕人(佐沼中)③渡邊暁月(佐沼中)▼女子①新田朋華(佐沼中)1分6秒1②千葉由希乃(佐沼中)③佐藤美空(東和中)

### ●200メートル自由形

▼男子①石川大地(佐沼中)2分12秒2▼女子①新田朋華(佐沼中)2分22秒8②菅原紗弥(佐沼中)③千葉由希乃(佐沼中)

### ●400メートル自由形

▼男子①柴田穂(佐沼中)7分6秒3▼女子①武山千夏(佐沼中)4分45秒2Ⅱ大会新

### ●800メートル自由形

▼女子①武山千夏(佐沼中)9分54秒1Ⅱ大会新

### ●1000メートル背泳ぎ

▼男子①及川那生(中田中)1分14秒6②佐藤雅哉(佐沼中)③橋上加采(佐沼中)▼女子①鈴木葵愛(東和中)1分32秒2②深堀利子(東和中)③菅原風華(南方中)

▼男子①菅原悠希(佐沼中)3分51秒1②菅原央雅(東和中)▼女子①長江杏珠(米山中)1分27秒1

### ●200メートルバタフライ

▼男子①富士原和仁(佐沼中)1分5秒7②菅原央雅(東和中)▼女子①長江杏珠(米山中)1分27秒1

### ●200メートルバタフライ

▼男子①富士原和仁(佐沼中)2分24秒6②菅原悠希(佐沼中)2分24秒6

### ●1000メートル平泳ぎ

▼男子①但木智至(佐沼中)1分23秒1②松本遥希(佐沼中)③佐藤輝(津山中)▼女子①石川晴花(佐沼中)1分16秒7Ⅱ大会新②菅原かさね(佐沼中)③星紀羽(新田中)

### ●2000メートル平泳ぎ

▼男子①久光浩大(新田中)3分47秒9②山崎秀人(東和中)▼女子①石川晴花(佐沼中)2分42秒3Ⅱ大会新②佐々木美空(佐沼中)

### ●2000メートル個人メドレー

▼男子①但木智至(佐沼中)2分42秒8②主藤裕人(佐沼中)③高倉諒(佐沼中)▼女子①佐々木美空(佐沼中)2分40秒2

### ●4000メートルリレー

▼男子①佐沼中(石川・松本・渡邊・主藤)4分32秒5②東和中(菅原・後藤・及川(愛)・及川(純))③津山中(佐藤・成澤・小橋・唐澤)▼女子①佐沼中(石川・佐々木・新田・武山)4分20秒8Ⅱ大会新②東和中(深堀・山崎・及川・鈴木)

### ●4000メートルメドレーリレー

▼男子①佐沼中(主藤・但木・富士原・石川)4分38秒2▼女子①佐沼中(新田・石川・佐々木・武山)4分47秒5Ⅱ大会新

### ●総合

▼男子①佐沼中②東和中③新田中▼女子①佐沼中②東和中③南方中

### ●男女総合

▼①佐沼中②東和中③新田中

### ●陸上

▼1000メートル

▼1年男子①佐々木清翔(津山中)12秒36②千葉雄翔(南方中)③熊谷光太郎(石越中)▼2年男子①伊藤貴皓(新田中)12秒18②上野大和(佐沼中)③鈴木奏星(米山中)▼3年男子①鈴木翔平(米山中)11秒79②伊藤龍南(方中)③鎌田優翔(中田中)▼1年女子①岩淵ゆいな(豊里中)13秒99②千葉咲依(佐沼中)③浅野結菜(中田中)▼2年女子①星実李(南方中)14秒00②加藤つばさ(佐沼中)③及川萌(中田中)▼3年女子①千枝はな(佐沼中)13秒92②鈴木陽(佐沼中)③高橋愛咲(新田中)

### ●2000メートル

▼男子①鈴木翔平(米山中)24秒44②上野大和(佐沼中)③沼倉隆弘(登米中)▼女子①只野美夢(新田中)29秒22②小林京胡(佐沼中)③岩淵ゆいな(豊里中)

### ●4000メートル

▼男子①伊藤貴皓(新田中)55秒89②菅原悠磨(中田中)③五嶋太陽(佐沼中)

### ●8000メートル

▼男子①大友信玄(米山中)2分13秒93②水浦暖人(豊里中)③菅原悠磨(中田中)▼女子①内海菜羽(中田中)2分28秒24②只野美夢(新田中)③千葉由香子(米山中)

### ●1年15000メートル

▼男子①金田達也(登米中)5分03秒24②白石陽太(中田中)③山本来人(石越中)▼女子①武川裕奈(佐沼中)5分39秒43②佐藤こな(石越中)③佐々木菜那(佐沼中)

### ●15000メートル

▼男子①伊勢遥斗(佐沼中)4分37秒54②大友信玄(米山中)③永浦暖人(豊里中)▼女子①内海菜羽(中田中)5分07秒12②大田沙織(佐沼中)③千葉由香子(米山中)

### ●30000メートル

▼男子①鳥尾悠生(豊里中)10分20秒38②及川智也(東和中)③伊勢遥斗(佐沼中)

### ●11000メートルハードル

▼男子①狩野大斗(中田中)17秒30②千葉龍斗(新田中)③名生倫(新田中)

### ●10000メートルハードル

▼女子①加藤つばさ(佐沼中)17秒78②千葉咲依(佐沼中)③菅原風華(南方中)

### ●低学年4000メートルリレー

▼男子①南方中(藤原・千葉・高橋・川熊)49秒94②米山中(阿部・主藤・島瀬・鈴木)③津山中(菅野・佐々木・阿部・西條)▼女子①佐沼中(小林・千葉・小野寺・加藤)56秒14②中田中(熊谷・及川・佐藤・浅野)③登米中(佐々木・猪股・佐藤・芳智)

### ●4000メートルリレー

▼男子①新田中(千葉・名生・伊藤・久光)46秒39②南方中(遠藤・伊藤・後藤・智)③後藤(琉)③米山中(三浦・及川・鈴木・佐藤)▼女子①佐沼中(鈴木(愛)・鈴木(陽)・千枝・細浦)54秒44②新田中(後藤・只野・岩松・高橋)③南方中(菅原・星・田代・佐々木)

▼男子①及川裕雅(中田中)1分66秒②菊地颯太(石越中)③内海優陽(佐沼中)▼女子①佐々木陽菜(登米中)1分43秒②佐々木直実(南方中)③尾形樹(佐沼中)

### ●棒高跳び

▼男子①後藤琉希(南方中)4メートル00②後藤惇輔(南方中)③青田諒大(米山中)

### ●走り幅跳び

▼男子①伊藤龍(南方中)5メートル84②塩愛斗(南方中)③千葉龍斗(新田中)▼女子①鈴木陽(佐沼中)4メートル77②尾形樹(佐沼中)③高橋愛咲(新田中)

### ●砲丸投げ

▼男子①高橋雄大(豊里中)9メートル54②遠藤拓真(南方中)③菅原陽太(登米中)▼女子①鈴木愛華(佐沼中)8メートル83②菅原有彩(登米中)

### ●四種競技

▼男子①布澤功誠(中田中)1638点②工藤惟仁(石越中)③松野凌大(豊里中)▼女子①後藤真弥(新田中)1483点②鈴木愛華(佐沼中)③佐藤彩羽(中田中)

### ●総合

▼男子①南方中②中田中③米山中▼女子①佐沼中②中田中③新田中

### ●男女総合

▼①佐沼中②中田中③米山中



## 【市小学校陸上競技大会】

●1000 以上

▼5年男子①皆川光(上沼小)15秒10②千葉陽斗(錦織小)③高橋祐治(豊里小)▼6年男子①佐々木兜牙(北方小)13秒60②三塚怡和(上沼小)③及川直(加賀野小)▼5年女子①千葉心美(南方小)15秒20②佐藤心優(北方小)③千葉桜佳(東郷小)▼6年女子①木川海(佐沼小)14秒60②多久島こはく(登米小)③木村莉緒(登米小)

●男子1500 以上

▼①渡邊留唯(東郷小)5分21秒40②君瀨慈玄(佐沼小)③加藤寿騎(中津山小)

●女子800 以上

▼①伊藤心愛(米谷小)2分54秒70②菅原美咲(石森小)③今野瑞季(佐沼小)

●800 以上ハードル

▼男子①佐々木琉偉(南方小)14秒00②高橋涼(西郷小)③佐藤龍玖(石越小)▼女子①佐藤真希(石森小)15秒80②菊地りな(登米小)

「第14回登米市小学校陸上競技大会」は5月29日、米山中で開かれ、各種目に上位入賞した選手が県大会へ駒を進めた。  
「第34回全国小学生陸上競技交流大会宮城県最終選考会」は6月24日、仙台市陸上競技場で開かれ、佐々木琉偉君(南方小)が800 以上ハードルで優勝。佐々木君は8月18日に神奈川県横浜市で開かれる「全国小学生陸上競技交流大会」に出場する。  
結果は次の通り。

## ③千葉遥奈(西郷小)

●走り高跳び

▼男子①石川真大(中津山小)1 1523②佐藤駿矢(佐沼小)③藤村凌真(宝江小)▼女子①菅原七星(石森小)1 1521②佐々木美紗希(中津山小)③佐藤彩乃(宝江小)

●走り幅跳び

▼男子①菅原侑和(豊里小)3 1590②佐藤朔(錦織小)③千葉遼(東郷小)▼女子①山田結愛(西郷小)3 1560②千葉優花(米谷小)③佐藤日和(登米小)

●400 以上リレー

▼男子①佐沼小57秒80②加賀野小③錦織小▼女子①登米小1分0秒10②佐沼小③石森小

## 【全国小学生陸上競技交流大会県選考会】

●1000 以上

▼6年男子②佐々木兜牙(北方小)13秒45④三塚怡和(上沼小)13秒65▼5年女子⑧千葉心美(南方小)15秒39▼6年女子⑤木川海(佐沼小)14秒72

●800 以上ハードル

▼男子①佐々木琉偉(南方小)13秒72②高橋涼(西郷小)14秒22⑦佐藤龍玖(石越小)15秒16▼女子⑦佐藤真希(石森小)16秒01

●走り高跳び

▼男子②石川真大(中津山小)1 1515③佐藤駿矢(佐沼小)1 1515▼女子③菅原七星(石森小)1 1520④佐々木美紗希(中津山小)1 1515

●400 以上リレー

▼男子⑦佐沼小55秒96▼女子⑧登米小1分0秒46

アスリートから子どもたちへのメッセージ



はしもと こうせい  
**橋本 光晟** 米山町出身  
コバルトーレ女川 / F W 23歳



取材協力：コバルトーレ女川

なりた せいや  
**成田 星矢** 豊里町在住  
コバルトーレ女川 / F W 32歳

## 強い気持ちで思い切りプレーを



**Profile**  
1994年、米山町斉藤生まれ。小学5年から石越FCでサッカーを始めた後、FCみらいへ移籍。米山中在籍時は、陸上部に所属しながらA.C AZZURRI(仙台)に通い、その後東北高に進学。国士館大を経て、昨年度JFLヴァンラーレ八戸に入団し、今シーズンからコバルト・レ女川に在籍。174㎝、65㎏。

僕は米山町斉藤で生まれ、中学まで登米市で過ごしました。卒業後は、登米市を離れ、東北高に進学。同級生で席が隣だったフィギュアスケートの羽生結弦選手と登米に住んでいた頃の話をしたこともあります。

僕のサッカーの原点は、中学生の時です。米山中にサッカー部はなく、仙台のクラブチームに通っていました。通い始めた頃は、周りのレベルに全くついていけませんでしたが、他人と比べて穏やかな性格で、協調性を一番に考えていました。チームのみんなは、絶対に負けたくないという強い気持ちで、先輩後輩関係なくプレーしていました。意識の違いが自分との大きな差だと感じましたね。練習が終わって、家に着くのは午後11時頃で大変でしたが、何より強い気持ちでプレーする大切さを学びました。

実感してきましたし、サッカー以外のことも前向きに考えられるようになりました。負けた時でも、落ち込む時間があったくない。そんな時間があるのなら、練習したほうがいいです。なんでも常に前向きに。

ただ、今の自分に満足はしていません。今シーズンからコバルト・レ女川に在籍しています。自分より上手い人たちがばかりで、学ばなければならぬところがたくさんあります。でも、そんな状況だからこそ前を向く。できることがまだいっぱいある。これはうれしいですね。まずは、今のチームでレギュラーをつかむことが目標です。皆さんの中には、中総体では惜しくも負けてしまった人もいます。皆さんが、負けて終わりではありません。次の段階に進むには、また次の目標を持つことが大事です。そして強い気持ちで前向きに、試合や練習に臨み、夢を叶えてください。

## 自分が楽しめることが一番大事



**Profile**  
1986年、青森県上北郡七戸町生まれ。小学4年からサッカーを始める。県立三本木農業高に進学し、2年連続で県大会決勝に進むも、青森山田高に敗退。2008年からコバルト・レ女川に所属。09年からキャプテンを務め、昨シーズンJFL昇格に導く。現在は豊里町にある妻の実家に同居。172㎝、67㎏。

僕は今まで強豪校とは無縁でしたし、自分が上手いなんて一度も思ったことはありません。青森県出身で、環境的にも決して恵まれていませんでした。でも、サッカーを始めて20年以上になりますが、ここまで続けてこられたのはやっぱりサッカーが好きだからなんですよね。

中学2年の時に「腰椎分離症」になり、2カ月間運動ができないう期間がありました。練習や試合に出られず、生活するのも大変でしたが、その間もサッカーのことはばかり考えていましたね。

僕の場合、地元では練習環境や相手に恵まれず、苦労するところが多くありました。でも本当に好きだから練習の仕方も自然と考えて工夫し、つらくても頑張れたんだと思います。

僕は、練習以外の時間でもサッカーのことを考えています。今はこの年齢になって、若い選手たちについていくのが大変

になってきたので、これまで以上に効率を考えて練習していますね。

今部活を頑張っている皆さんは、練習がつかつたり、負けて悔しかったりすることも多くあると思います。そんな時こそ、なぜそうなったのかを考えることが大事。なぜつらいのか。なぜ負けたのか。何が足りないのか。

僕は、身長や体格に恵まれているわけではありません。でもそんな僕でもここまで続けてこられたのは、人一倍サッカーが好きで、いつもサッカーのことを考えていたからだと思っています。好きなことが大事。でも無理に好きになろうとするのではなく、好きなことを見つけることが一番大事ですね。僕の場合は、たまたまそれがサッカーでしたが、皆さんも好きなことを見つけた時は、それに全力で向き合ってください。本気で取り組めば、必ず結果が出ると僕は信じています。

# 知的障害者表彰

## Zoom Up Tome 2018



平成30年度優良勤労知的障害者表彰式(宮城県手をつなぐ育成会主催)は5月29日、仙台市福祉プラザで知的障害者の自立と社会参加の促進を目的に行われ、本市からは前年の4人に続き、過去最多の5人が表彰された。  
今号は、受賞した5人のこれまでの軌道を追う。



### 大場 一弥

おおば かずや  
迫町古宿  
29歳  
ウジエクリーン  
サービス  
勤続11年



### 只野 浩太

ただの こうた  
豊里町仲町  
33歳  
ヒラバヤシ環境  
サービス  
勤続9年



表彰式の様子。緊張した面持ちで参加する受賞者の皆さん。

**砂** 金さんは、洋服の値札付けや、整理を担当している。  
「もともと洋服が好きで、今の仕事に興味を持ちました。最初は段取りが分からず不安で、周りの人に聞くこともできませんでした。でも勇気を出して聞いてみ

現在は自動車の運転免許取得を目標に、毎日家族や職場の人たちと猛勉強中。「車を運転できれば、仕事の幅が広がります。会社のファクトリー事業で、肥料の運搬などを担当してみたい」と、ステップアップに向けて目を輝かせる。

**大** 場さんは、高校生のときにウジエクリーニングサービスで職場体験をしたことが入社の一きっかけ。職場の雰囲気がとても良く、すぐに入社を決めた。現在は、店舗の清掃とごみ収集を担当。

只野さんは、今回の受賞は、佐々木代表をはじめ、いつも職場の皆さんが支えてくれるおかげ」とこり。広島東洋カープの大ファンで、めいからは「カープおじさん」と呼ばれている。年に一回、広島で野球観戦するのを楽しみに仕事に励む。

**只** 野さんは、2009年4月に入社し、派遣社員としてガス事業部に配属。真面目な働きぶりが評価され、本年4月から正社員としてクリーンセンター事業部に配属された。  
「浩太君の働きぶりは、素晴らしいの一言。仕事の覚えが早いし、積極的で前向き。どんな仕事も嫌な顔一つせず引き受けてくれる」と、佐々木教義代表。



# 平成30年度 優良勤労



**及川 繁男**

おいかわ しげお  
東和町米川4区  
67歳  
東京発條  
勤続19年



**安部 忠吾**

あべ ちゅうご  
東和町米川4区  
66歳  
東京発條  
勤続19年



**砂金 まゆみ**

いさご まゆみ  
迫町内町  
53歳  
メルシーアキヤマ  
勤続15年

「たら、みんな優しく教えてくれました」と砂金さん。

職場の同僚は「砂金さんは、とても几帳面で、職場の整理整頓を率先してやってくれます。はさみなどがいつもと違う場所にあったり、何か変化があると、必ず一番最初に気付いてくれて助かります」と口々に話す。

**安**部さんと及川さんは、共に1999年に入社し、勤続19年。及川さんが部品を洗浄機に入れて流し、阿部さんが受け取る。長年の経験が、二人のあうんの呼吸を生み出している。

及川健一工場長は「二人とも、とにかく真面目。毎朝必ず同じ時間に出勤しますし、部品をとんでも丁寧に扱ってくれています。欠勤は一度もありませんし、黙々と仕事してくれているので、みんな感謝しています」と話す。

安部さんは「仕事を休まないように、健康管理には人一倍気を付けています。体を冷やさないと大事」と胸を張る。

**及**川さんは「自分がやれることをやっ

ているだけ。周りの人がいい雰囲気を作ってくれているので仕事がしやすい」と微笑む。

受賞者はみんな、何事に対しても感謝の気持ちを持ち続け、その気持ちを仕事の成果で表している。支えられるのが当たり前と思わず、自分の仕事に責任と自覚を持って周りを支える。その気持ちがあるからこそ、一人の社員として職場の同僚や上司などから頼りにされている。彼らは今日もひたむきに、仕事に向き合っている。

## SNSで魅力を発信

### サポーターの登録を開始

「登米市シティプロモーションサポーター制度発表会」は6月4日、迫庁舎で開かれ、SNS(ソーシャルネットワークサービス)などで市をPRしている4人と1団体(仙台ロイヤルパークホテル)に登録通知書が交付されました。

サポーター制度は、SNSを活用して市の魅力を発信したり、認知度を向上させたりするイベントなどに参加する個人・団体を募集するもの。登録第1号となった泉朋行さん=迫町八日町=は「大きな体格を生かして、登米市の美味しい食を紹介していきたい」と意気込んでいました。



シティプロモーションサポーターになった皆さん。サポーターとして活動できる人なら、どなたでも登録可能です。

## 高校生らが国際交流

### アメリカからの表敬訪問

本市の姉妹都市、米国テキサス州サウスレイク市から青少年訪問団9人が登米市を訪れ、6月5から11日までの7日間、ホームステイなどで交流を深めました。

訪問団は、登米町にある教育資料館の見学、もくもくハウスでの小物入れ作成や佐沼高校で茶道を教わるなど、本市の歴史と文化に触れ、日本文化を肌で感じました。7日の夜には、宝江ふれあいセンターで歓迎ポットラックパーティーが開かれ、登米春嵐太鼓を体験。参加した子どもたちと英語を交えながら、お互いの文化について話し、食事を楽しみながら充実した時間を過ごしました。



佐沼高校で高校生に教わりながら、茶道体験を楽しむサウスレイク市青少年訪問団のメンバー。

## 元気に帰ってきてね

### ヤマメ稚魚の放流を実施

「ヤマメの稚魚の放流」は6月6日、登米町水辺プラザ船着場で行われ、登米幼稚園と登米北上こども園の園児47人は、約2500匹のヤマメの稚魚を北上川に放流しました。

稚魚の放流は、市民の飲み水のもとになっている北上川が、いつまでも魚が住めるようなきれいな川であるようにと、水道週間の一環として毎年実施。園児らは、とよま北上川カッパの会の舟嶋茂昭さん(65)=東和町米谷2区=からヤマメの生態について話を聞いた後、「大きくなって帰ってきてね」と願いを込めながらヤマメを川に放流しました。



北上川にヤマメの稚魚を放流する園児たち。放流後、さっそく泳ぎ回るヤマメに「元気でね」と手を振っていました。

## 命を守る知識と意識

### 30年総合防災訓練を実施

「平成30年度市総合防災訓練」は6月10日、市消防防災センターで行われ、自主防災組織や消防関係団体など約300人が参加しました。

防災訓練は、地域の防災を担う自主防災組織の防災力向上と防災体制の強化が目的。参加者は、初期消火、応急救護や避難所の運営のほか、弾道ミサイルが発射されたことを想定した避難訓練を実施しました。参加した金澤いく子さん(65)＝石越町第11＝は「椅子を使った人がの搬送方法など、知らないことが多く勉強になりました。知識を身に付けておくことが大切ですね」と訓練の重要性を再認識していました。



図面上で避難所運営について相談する参加者ら。食料が不足した場合の対応方法などで本番を想定し、話し合いました。

## 専門知識を無料伝授

### 商店会連合会でまちゼミ

得する街のゼミナール「とめまちゼミ」は6月15日から7月15日まで、佐沼商店会連合会加盟商店24店、25講座が開かれ、多くの方が受講しました。

まちゼミは、お店からのにぎわいの創出を目的に佐沼商店会連合会が実施。商店主が講師となり、専門知識と技を受講者に伝授しました。日用雑貨店の「佐藤荒物店」では、風呂敷でのモノの包み方講座を開講し、10人が受講。風呂敷でのラッピング方法を学びました。加藤富士子さん＝迫町八幡＝は「たんすに眠っていた風呂敷が、おしゃれによみがえりました。風呂敷を普段から使っていきたい」と笑顔を見せました。



風呂敷での一升瓶の包み方を教わる受講者。何度でも使える布のラッピングは、気軽に取り組めるエコ活動です。

## ボートで交流の輪を

### 全国ボートサミット開催

「第31回全国ボート場所在市町村協議会首長会議(ボートサミットin登米)」(同協議会、市主催)は6月29日、ホテルサンシャイン佐沼で開かれ、協議会に加盟する32市町村の首長や日本ボート協会の関係者など、約70人が出席しました。

協議会会長の田中幹夫富山県南砺市長は「各自治体を持つ利点を生かしながらボートの素晴らしさを伝え、交流の輪を広げたい」とあいさつ。各地域の取り組みや課題などを話し合いました。日本ボート協会は、東京五輪ボート競技に出場する世界各国の事前合宿状況などを報告し、出席者らは情報を共有しました。



熊谷市長は、2020年東京五輪・パラリンピックボート競技の事前合宿誘致に向け、整備を進めている長沼ボート場をPRしました。

Information

01

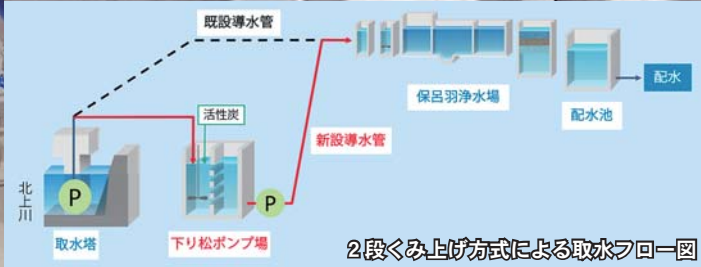
# 下り松ポンプ場が完成



浄水場へ水を送る導水ポンプ



瓦を使用し、蔵をイメージして建設した下り松ポンプ場



2段くみ上げ方式による取水フロー図

平成26年7月から登米町寺池道場内に建設していた、下り松ポンプ場が完成し、本年6月5日に竣工式を開催しました。東日本大震災では、保呂浄水場の取水ポンプが地震の影響を受け、相次いで故障。取水量が不足し、特に迫川西部地区などで長期間の断水になりました。市は、災害に強く、安定的に給水できる水道施設の構築を目指し、整備を進めてきました。

これまでは、北上川の水を取水塔にある特殊大型水中ポンプで、標高97㍎の保呂浄水場へ直接くみ上げていたものを、新たに中間ポンプ場を設置することで、汎用性の高いポンプによる2段くみ上げ方式に変更。より安定的な取水が可能になりました。今後、さらに水道管の耐震化などの整備を進め、災害や事故に強く、安全な水道水を持続して安定供給していきます。

【問い合わせ】水道事業所水道施設課(施設整備係)  
0220(52)3312

Information

02

# 住宅の新築、購入に支援 住まいサポート補助金

市は、移住・定住の促進を目的とし、住宅を新築または購入(中古住宅を含む)するなど、一定の要件を満たす人に対して「住まいサポート事業補助金(住宅取得補助金)」を交付しています(市内での建て替えや住み替えは対象になりません)。

補助金は、予算の範囲内の交付になるため、申請額の総額が予算額に達した場合は、受付を終了します。

補助金の申請を検討されている人は、期日までに企画政策課に相談ください。

また、平成31年度以降の事業については、補助金額など事業内容の変更、または終了することもあります。

【対象者】市内に移住・定住するため、住宅を新築または購入(取得から1年以内)した人

## 【補助金額】

▼住宅を新築または購入  
転入者(上限額80万円)

▼転入者以外(上限額30万円)

▼中古住宅を購入

転入者(上限額60万円)

▼転入者以外(上限額20万円)

▼加算額(市内業者が施工した場合)10万円、中学生以下の子どもがいる場合1人につき5万円)

【期日】8月31日(金)まで

※申請方法など、詳しくは問い合わせください。

【問い合わせ】企画部企画政策課(移住・定住促進係)／移住・定住相談専用ダイヤル  
0220(23)7331

✉ tome-life@city.tome.  
myagi.jp

※移住・定住支援の詳しい情報は、市公式ホームページで紹介しています。



# 国民健康保険税 後期高齢者医療保険料を改定

## 国民健康保険税の 税率を引き下げ

国民健康保険制度は、病気やけがをしたときに、医療費などを給付する医療保険制度です。社会保険加入者や生活保護受給者以外の全ての人が加入しています。

国民健康保険税は、保険税率から算出した医療分(医療費の支払いに充てるもの)と支援金分(後期高齢者医療制度の費用に充てるもの)、介護分(介護保険制度の費用に充てるもの)の合計で構成されています。平成30年度は、資産割を廃止し、税率を【表1】の通り引き下げました。

また、地方税法の一部改正により、国民健康保険税の算定基準を改定し、軽減対象世帯の範囲を【表2】の通り拡大しました。

詳細は、総務部税務課の窓口や市公式ホームページで確認できます。

【問い合わせ】総務部税務課  
(国民健康保険税係)  
☎0220(22)2163

■【表1】国民健康保険税率の改正表

区分	医療分		支援金分		介護分	
	平成29年度	平成30年度	平成29年度	平成30年度	平成29年度	平成30年度
所得割 (前年総所得－基礎控除33万円)×税率	7.00%	<b>6.45%</b>	2.99%	<b>2.20%</b>	2.04%	<b>2.50%</b>
資産割 固定資産税額×税率 ※償却資産分を除く	6.50%	<b>廃止</b>	3.30%	<b>廃止</b>	5.70%	<b>廃止</b>
均等割 被保険者一人につき	22,700円	<b>22,500円</b>	8,400円	<b>9,000円</b>	8,300円	<b>12,000円</b>
平等割 一世帯につき	23,500円	<b>20,000円</b>	8,600円	<b>5,000円</b>	7,200円	<b>6,200円</b>
各限度額	540,000円	<b>580,000円</b>	190,000円	<b>据え置き</b>	160,000円	<b>据え置き</b>
限度額合計	平成29年度 890,000円 ⇒ 平成30年度 <b>930,000円</b>					

■【表2】軽減判定所得の改正表

軽減割合	世帯の所得の基準	
	平成29年度	平成30年度
7割	33万円以下	<b>据え置き</b>
5割	33万円+(27万円×被保険者数)以下	33万円+( <b>27.5万円</b> ×被保険者数)以下
2割	33万円+(49万円×被保険者数)以下	33万円+( <b>50万円</b> ×被保険者数)以下

【対象者】

医療分⇒国保加入者全員  
支援金分⇒国保加入者全員  
介護分⇒40歳以上65歳未満の人

■平成30・31年度の後期高齢者医療保険料

年間保険料(限度額)	均等割額	所得割額
<b>62万円</b> (平成28・29年度は57万円)	一人につき <b>41,400円</b> (平成28・29年度は42,480円)	基礎控除(33万円)後の総所得× <b>8.02%</b> (平成28・29年度は8.54%)

■均等割額の軽減

軽減割合	世帯(被保険者および世帯主)の所得の合計額	
	平成29年度	平成30年度
5割	33万円+(27万円×被保険者数)以下	33万円+( <b>27.5万円</b> ×被保険者数)以下
2割	33万円+(49万円×被保険者数)以下	33万円+( <b>50万円</b> ×被保険者数)以下

■社会保険などで被扶養者だった場合の均等割額の軽減

平成29年度	平成30年度	対象になる人
7割軽減	<b>5割軽減</b>	後期高齢者医療加入前が会社の健康保険などの被扶養者で、9割軽減8.5割軽減にならない人(所得割額は0円)

後期高齢者医療保険料率を引き下げ

後期高齢者医療保険料は、被保険者が均等に負担する均等割額と、前年の所得に応じて計算される所得割額の合計で構成されています。保険料率や軽減の割合が左表の通り

変わりました。なお、所得割額の軽減は廃止されました。

【問い合わせ】

▼総務部税務課(国民健康保険税係)

☎0220(22)2163

▼宮城県後期高齢者医療広域連合

☎022(266)1021

Information

04

## 8月から介護サービスの負担割合が変わります

■介護サービスの負担割合について

8月1日から一定以上所得がある人は、介護サービス利用者および施設入所者の負担割合が、これまでの1割または2割から3割に変わります。3割負担の対象になるのは、本人の合計所得金額が220万円以上で、同じ世帯で65歳以上の人の「年金収入とその他の合計所得金額」が、単身の場合340万円以上、2人以上の世帯の場合は463万円以上の人です。要介護・要支援認定者には、新たに「介護保険負担割合証」を交付します。新しい負担割合は、負担割合証で確認ください。

■介護保険負担限度額認定制度について

特別養護老人ホーム、介護老人保健施設、介護療養型医療施設、地域密着型老人福祉施設などで、長・短期入所のサービスを利用する際の食費と居住費（滞在費）を軽減する制度です。

【認定基準】①市町村民税非課

税世帯であること②配偶者

（別世帯の場合も含む）も市町村民税非課税者であること③預貯金などの金額が、配偶者がいる場合は合計で2千万円未満、配偶者がいない場合は、1千万円未満であること

■介護保険サービス利用者負担軽減制度について

社会福祉法人などで提供している通所介護、訪問介護、短期入所生活介護、認知症対応型通所介護（予防含む）、地域密着型介護老人福祉施設入所者生活介護、介護福祉施設サービス（特別養護老人ホーム）などを利用し、市が定める条件を全て満たす人に対して、自己負担金額を軽減する制度です。

対象者の条件、申請方法や軽減される割合などについて、詳しくは福祉事務所長寿

介護課まで問い合わせください。なお、7月31日（火）までの認定証書を持っている場合は、更新手続きが必要です。

【問い合わせ】福祉事務所長寿介護課（介護給付係）

☎0220（58）5551

Information

05

## 大切な命を守る 救命講習会を開催



写真は総合防災訓練での救命講習

### 事業所・自主防災向け

#### 応急手当普及員認定講習

【日時】9月4日（火）～6日（木）午前8時30分～午後5時

（全日程を受講しないと認定されません）

【講習内容】普通救命講習（心肺蘇生法、AED使用方法、止血法など）の指導に必要な知

識や指導技能

【場所】市消防防災センター

【受講料】無料、テキスト代4937円

【募集人員】30人程度

【申込方法】消防署または各出張所にある申請書に必要事項を記入し、8月28日（火）までに申し込みください

【問い合わせ】消防本部警防課（救急救助係）

☎0220（22）1901

消防署（救急係）

☎0220（22）2119

### 正しい応急手当学ぶ 上級救命講習

【日時】8月19日（日）午前8時30分～午後5時30分

【講習内容】普通救命講習（心肺蘇生法、AED使用方法、止血法）、気道異物の除去法、外傷の処置法、傷病者管理法、搬送法など

【場所】市消防防災センター

【受講料】無料

【募集人員】30人程度

【申込方法】8月10日（金）までに電話で申し込みください

【その他】昼食は、各自ご用意ください

【申し込み・問い合わせ】消防署（救急係）

☎0220（22）2119

Information  
**06**

鳥獣による農作物被害  
予防経費を支援

防護柵の設置など、有害鳥獣による農作物被害を予防するための経費を補助します。

■防護柵設置事業

【対象者】①市内に住所がある個人または法人で、有害鳥獣による被害を受けている、または受ける恐れがある人②防護柵などを設置する農地が市内にある人

【補助内容】防護柵などを設置する経費の2分の1以内で5万円を上限に交付

【募集件数】4件

※すでに購入したものは対象になりません。申し込みが多い場合は先着順となりますので、早めに相談ください。



■狩猟者確保対策事業

【対象者】市内に住所があり、新たに狩猟免許を取得する人

【補助内容】狩猟免許を取得するための講習会の受講料、狩猟免許試験の手数料、猟銃所持許可の手数料を対象に5万円を上限に交付

※狩猟免許取得後は、市が取り組む有害鳥獣対策事業に従事していただきます。

【募集件数】4件

【受付期間】7月25日(水)～8月24日(金)

※補助金の交付には条件がありますので、事前に相談ください。

【申請問い合わせ】産業経済部農産園芸畜産課(農産園芸振興係)

☎0220(34)2713

Information  
**07**

「夏のナイトミュージアム」  
妖怪講座・カップ編」開催

今年の夏講座は、3本立てです。博物館での学習は、夏休みの自由研究や絵日記に最適。いつもとは違うナイトミュージアムで、夏休みの思い出作りに家族で参加ください。なお、夏講座への参加には事前の申し込みが必要です。

【内容】①手回しかき水機でかき氷の手作り体験②今に伝わる地域のカップのお話③企画

展示解説・見学

【日時】8月14日(火)午後6時～7時30分

【場所】市歴史博物館

【参加費】1人100円

【定員】30人(先着順)

【参加条件】①家族(必ず成年保護者同伴)で参加ください②LED懐中電灯を持参ください

【申し込み・問い合わせ】市歴史

【その他】開催要項・参加申込

☎0220(23)7633

Information  
**08**

ボートの魅力を体感  
第29回長沼レガッタ開催

長沼レガッタに参加する人を募集します。

【日時】9月23日(日)

【場所】アイエス総合ボートランド(宮城県長沼ボート場)

【種目】▼ナックルフォア(男子・女子・混合)▼カヌー/小学生(男子・女子)・中学生(男子・女子)・一般(男子・女子)▼スカル/年齢性別問わず(ダブル)

【申し込み・問い合わせ】長沼レガッタ実行委員会事務局(とめ漕艇協会事務局内)

☎0220(23)7633

史博物館

☎0220(21)5411



昔の手回しかき水機

教育委員会委員に  
須藤勝子さんを任命

平成30年登米市議会定例会6月定期議会は6月8日から開かれ、教育委員会委員に須藤勝子さん(登米町)が任命されました。任期は平成34年6月30日までの4年間です。



# もの忘れや認知症についてご相談ください

## もの忘れ相談

高齢者で「最近物忘れが多くなった」「同じことを何度も話すようになった」など、気になることや困っていることがありましたら相談ください。精神科医が相談に応じます。

予約制なので事前に市内地域包括支援センターかケアマネジャーに問い合わせください。

【日時】8月24日(金)午後1時30分

【場所】市役所南方庁舎(1階相談室)

## 認知症初期集中支援チームが支援します

認知症初期集中支援チームは、認知症サポーター医、看護師、社会福祉士、介護支援専門員などによる支援チームです。

支援内容は、認知症の人または疑いのある人やその家族を訪問し、認知症についての心配ごと、困りごとを伺います。その上で、本人や家族の状況に合わせた病院の受診、介護保険サービス利用などの支援をおおむね6カ月を目安に実施します。

【対象者】40歳以上で、自宅で

生活し、認知症が疑われる人や認知症でお困りの人で病院受診や介護サービスを受けていない、または中断している人

## 【連絡先】

▼迫地域包括支援センター

☎0220(22)1152

▼中田・石越地域包括支援センター

☎0220(34)7611

▼石越分室

☎0228(34)4151

▼東和・登米地域包括支援センター

☎0220(53)4811

▼登米分室

☎0220(52)5090

▼米山・南方地域包括支援センター

☎0220(29)5821

▼南方分室

☎0220(58)4311

▼津山・豊里地域包括支援センター

☎0225(68)3780

▼豊里分室

☎0225(76)4811

【問い合わせ】福祉事務所長寿介護課(長寿社会係)

☎0220(58)5551

# 農地中間管理事業による農地の貸し付け手続きを開始

農地中間管理機構への農地の貸し付け手続きを開始しました。貸し付けを希望する場合は、農業委員会まで相談ください。貸し付け申請手続きは、みやぎ登米農業協同組合および南三陸農業協同組合で受け付けます。

なお、農地中間管理機構へ農地を貸し付けた場合の協力金は、各農業協同組合が8月20日(月)までに受け付けしたものが対象になりますので早めに相談ください。

## 【問い合わせ】

産業経済部産業振興課(農業経営支援係)

☎0220(34)2491

農業委員会事務局(農地管理係)

☎0220(34)2317

みやぎ登米農業協同組合営農部(営農企画課)

☎0220(23)1600

南三陸農業協同組合生活部(営農販売課)

☎0226(47)4585

	経営転換協力金	耕作者集積協力金
交付対象者	<ul style="list-style-type: none"> <li>▶離農する農業者</li> <li>▶部門減少により経営転換する農業者</li> <li>▶農地の相続人で農業経営をしない人</li> </ul>	▶機構に農地を貸し付けて担い手の農地の集約化につながった場合の農地所有者など
交付要件	機構に全ての自作地、または削減する部門の自作地を10年以上貸し付ける。 ※特定農作業受委託(生産物販売権が受託者側にある契約)をしていた農地は自作地に含まれません。 <b>【交付対象となる農地】</b> ▶機構から担い手に転貸された自作地のうち、新規集積面積要件に該当するもの ▶削減する部門の自作地のうち、新規集積面積に該当するもの	下記のいずれかの農地を機構に10年以上貸し付ける。 ※利用権や特定農作業受託により、担い手が利用していた農地を除く。 ▶機構が所有権または中間管理権を有する農地、受け手が経営する農地に隣接する農地のうち、新規集積面積要件に該当するもの ▶2筆以上連担している農地のうち、新規集積面積要件に該当するもの
交付単価	3万円/10 <sup>-2</sup> ※1戸当たりの交付上限額	5千円/10 <sup>-2</sup>
交付時期	平成30年10月までに貸し付けた分は、平成31年3月までに協力金が交付されます。 ※平成30年10月貸付分の受け付けは、平成30年8月20日(月)までとなります。	

※8月21日以降に受け付けする平成31年度の協力金は、現段階で国の取り扱いが未定となっています。



# 健康

## 8月の献血日程

- ① 4日(土)  
▶イオンタウン佐沼  
10:00～11:45  
13:00～16:30
- ② 19日(日)  
▶イオンタウン佐沼  
10:00～11:45  
13:00～16:30



※日程は変更になる場合があります。最新の日程については、市ホームページをご覧ください。

【問い合わせ】  
市民生活部健康推進課  
(健康推進係)  
☎ 0220(58)2116

## 自殺予防 仙台いのちの電話

ひとりじゃないよ  
話を聴かせて

☎ 022(718)4343

いろいろなことに、悩み、苦しんでいる人の「こころの声」を聴きます。

## 子ども夜間安心コール

- 電話番号  
# 8000  
(プッシュ回線の固定電話、携帯電話から)  
☎ 022 (212) 9390  
(プッシュ回線以外の固定電話、PHSから)
- 相談時間  
毎日午後7時～翌朝午前8時

## 休日・夜間診療案内

休日・夜間診療案内は下記の番号です(24時間対応)  
☎ 0229 (24) 2267

【日時】9月9日(日)～平成31年3月17日(日)(各日曜日23時)

【ひとり親家庭などの就業支援講習会を開催】

☎ 0220(58)5552  
☎ 0220(58)2375  
☎ 0220(21)1011  
☎ 0220(21)1012

▼福祉事務所生活福祉課(障害福祉係)  
▼障害者就業・生活支援センター「ゆい」  
☎ 0220(21)1011  
☎ 0220(21)1012

障がい者の自立に向けて「しごと相談」を開設

【日時】8月28日(火) ①午前9時30分～②午前11時～③午後1時30分～④午後3時～

【場所】県東部保健福祉事務所登米地域事務所

※職業のあつせんではありませんので注意願います。

【相談・申し込み・問い合わせ】

【日時】9月9日(日)～平成31年3月17日(日)(各日曜日23時)

【ひとり親家庭などの就業支援講習会を開催】

☎ 0220(58)5552  
☎ 0220(58)2375  
☎ 0220(21)1011  
☎ 0220(21)1012

▼福祉事務所生活福祉課(障害福祉係)  
▼障害者就業・生活支援センター「ゆい」  
☎ 0220(21)1011  
☎ 0220(21)1012

【日時】8月28日(火) ①午前9時30分～②午前11時～③午後1時30分～④午後3時～

【場所】宮城県母子・父子福祉センター

【講習名】介護職員初任者研修課程(後期)

【対象】県内に在住するひとり親家庭の親または寡婦で、全日程受講できる人

【定員】20人

【受講料】無料(教材費・実習費は自己負担) 9千円程度

【託児】無料(3歳～小学3年)

【申込期間】8月6日(月)～20日(月)

【申込方法】はがき、またはファクシミリで、講習名、住所、氏名、電話番号、託児の有無(年齢)を記入して申し込みください

【申し込み・問い合わせ】宮城県母子福祉連合会(〒983-0832/仙台市宮城野区安養寺3-7-3/宮城県母子・父子福祉センター内)  
☎ 0222(256)6512

運動機能をチェックする  
検診を実施します

身体に障がいがある人を対象に、運動機能(筋肉・関節の動き等)を評価する検診事業を実施しています。二次障害の予防のためにも、検診に参加ください。

【日時】8月22日(水) ①午前9時20分～正午 ②午後0時40分～4時(予約制・先着順)

【場所】県登米合同庁舎

【対象者】身体障害者手帳(肢体不自由)を所持する18歳以上の上の人

※受診するには要件がありますので、詳しくは問い合わせください。

【費用】無料

【申込期限】8月15日(水)

【申し込み・問い合わせ】宮城県リハビリテーション支援センター  
☎ 0222(784)3592

## 8月の休日当番医

日	休日急患当番医	歯科休日当番医
5(日)	米谷病院(東和町) ☎0220(42)2007	佐藤歯科クリニック(中田町) ☎0220(34)4888
11(土)(祝)	サンクリニック(南方町) ☎0220(29)6060	おおさか歯科医院(中田町) ☎0220(34)6668
12(日)	八木小児科医院(迫町) ☎0220(22)2566	プレミア歯科(南方町) ☎0220(22)2038
19(日)	米川診療所(東和町) ☎0220(45)2301	高橋歯科医院(登米町) ☎0220(52)3210
26(日)	二瓶内科胃腸科医院(迫町) ☎0220(22)6508	高橋歯科クリニック(迫町) ☎0220(22)7411

●診療時間 9:00～17:00  
【休日急患当番医】  
●休日・夜間診療案内 ☎0229(24)2267(24時間)  
●第2次診療 登米市民病院 ☎0220(22)5511  
【問い合わせ】登米市医師会 ☎0220(22)2084  
※月～金曜日(休日を除く)  
【歯科休日当番医】  
【問い合わせ】市民生活部健康推進課 ☎0220(58)2116  
※当番医は、変更する場合があります。各医療機関に確認の上、受診ください。

## 8月のこころの相談

日	場所・受付時間・担当・予約先
2(木)	迫保健センター 11:00～14:30 臨床心理士 ☎0220(22)5554(迫総合支所)
3(金)	東和総合支所 13:30～15:30 精神保健福祉士・臨床心理士 ☎0220(53)4113(東和総合支所)
6(月)	津山ふれあいセンター 13:30～15:30 医師 ☎0225(68)3114(津山総合支所)
21(火)	南方保険センター 13:30～15:30 医師 ☎0220(58)2113(南方総合支所)

精神科医師などが相談に応じます。安心してご相談いただくため、完全予約制です。相談日前日(土日、祝日を除く)まで、各予約先まで申し込みください。

## 登米市民病院小児科日曜日救急診療

●診療時間 9:00～17:00(受付16:30まで)  
【問い合わせ】登米市民病院  
☎0220(22)5511

# 9 TOWNS TOPICS

9つのまちのホットな話題をお届けします

迫



## 迫町4地区で市民運動会開催

迫町4地区(森、佐沼、北方、新田)の「市民運動会」(各地区実行委員会およびコミュニティ推進協議会主催)は6月10日、町内の各会場で開かれ、参加者は運動を通じて交流を深めました。

市民運動会は、市民の親睦融和、健康増進が目的。当日はあいにくの曇り空で、小雨が降るなど肌寒い天候でしたが、リレーや二人三脚など元気いっぱい競技しました。応援にも力がこもり、客席からは声援が飛び交っていました。

## 大きな声援送り親睦を深める

「とよま地区市民体育大会」(とよまコミュニティ運営協議会主催、佐藤貞一<sup>ていいち</sup>会長)は6月17日、登米小学校で開かれ、参加者は心地よい汗を流しました。

市民体育大会は、町内の16スポーツチームから約800人が参加。リレーや玉入れ、むかで競争など12種目で競いました。熱戦が繰り広げられると、選手にひととき大きな声援が送られ、地区内の親睦を深めました。白熱した競技の結果、団体が小島スポーツチームが優勝を勝ち取りました。

登米



東和



## 歴史に触れながら自然を満喫

「第34回キリシタンの里まつり」は6月3日、米川綱木農村公園で開かれ、約500人が訪れました。

隠れキリシタンの史跡の「三経塚」では、カトリック教徒が献花。まつり会場では、歌謡ショーや郷土芸能、よさこいソーランなどのステージ発表が披露されたほか、地元産の野菜や陶製品などの特産品が販売されました。会場前の川では、魚のつかみ取りが催され、参加者は歓声を上げながら、逃げる魚を追い掛けていました。

## さなぶり祭りに願いを込めて

「平成30年度さなぶり祭り」(中田文化協会主催、小野寺俊彦<sup>としひこ</sup>会長)は6月10日、中田農村環境改善センターで開かれ、約300人が来場しました。

さなぶり祭りは、田植えを無事に終えたことを祝い、豊作への祈りを込め毎年開かれている催しで、30組が演目を披露。力強い民謡の歌声や華麗な舞踊、地元チームによる迫力満点のよさこい、今回初登場のフラダンスに、来場者から大きな拍手が送られました。

中田



豊里



## 元気な掛け声で熱戦繰り広げ

「ふるさとスポーツ祭豊里地区大会」は6月10日、豊里運動公園と豊里公民館で開かれ、ソフトボールとビニールバレーボールの2種目に15チームが参加し、熱戦を繰り広げました。

会場には選手の元気な掛け声が響き渡り、懸命にプレーする姿に、観客から大きな声援が送られました。ソフトボールは、接戦の末、横町が優勝。ビニールバレーボールは、昨年引き続き新町が優勝し、3連覇を達成しました。

## 親子で触れ合い楽しく運動を

「おやこ健康体操教室」は6月22日、米山東幼稚園（後藤美和子園長、園児17人）で開かれ、園児とその保護者13組が参加しました。

教室では、講師が市内児童の肥満状況と食べ物に含まれる砂糖の量について説明。親子同士ペアになり、体を使った「あっちむいてホイ」や、忍者の動きに合わせて手裏剣を避ける運動などをしました。参加者は体を動かしながら、親子で触れ合う楽しい時間を過ごしていました。

米山



石越



## 彩り豊かな草花が来場者魅了

「第25回花季展」(石越コミュニティ運営協議会主催、佐々木敬次会長)は6月9、10の両日、石越公民館で開かれ、約100人の来場者が季節の草花を鑑賞しました。

会場には、石越町さつき盆栽山野草愛好会の皆さんが育てた赤、ピンク、白の花を咲かせたさつき、盆栽、山野草など大小合わせて50点ほどの作品が展示。さつき作り相談コーナーも設置され、盆栽愛好家たちは手入れや枝切りなどの情報を交換しながらお互いに交流を深めました。

## 華やかな共演に目を楽しませ

「みなみかた花菖蒲まつり」は6月17日、花菖蒲の郷公園で開かれ、約250種類60万株のハナショウブの花が訪れた見物客の目を楽しませました。

園内の茶室ではお茶が振る舞われ、広場では歌やヒップホップダンス、よさこい踊りなどのステージイベント、大道芸人のアトラクションなどが披露。ジュニアリーダーによる水ヨーヨー釣りやわたあめの無料配布なども催され、来場者は楽しい一日を過ごしました。

南方



津山



## 聞いて見て触れて社会科見学

横山小学校3年生の「社会科見学」は5月22日、学校支援ボランティアの堀田公雄さん＝津山町横山2区＝が所有するワサビ田で行われ、4人の児童が参加しました。

ワサビの栽培は、約30年前に堀田さんの父親が始めたもの。沢水を引き、農薬や肥料を一切使用せずに栽培している。子どもたちは、水温管理、病気予防に苦労している話や、豊かな森林が栄養豊富な水を生む話に真剣に耳を傾け、分からないことをたくさん質問していました。

# Books

## 8月のおすすめ図書を紹介

Monthly Hot Communication

今月は登米図書館です

一般向け

### PICKUP\_04 「大人に刺さる 幼稚園児の名言」



東邦出版編集部／編

「大人の『もうすぐ』は遠いし、『ちょっと待って』は長い」などの園児の素直な言葉を収録。思わず笑顔になれたり、励まされたりする名言集です。

### PICKUP\_05 「あたらしい着物の教科書」



木下着物研究所／著

今の暮らしに合った着物のスタイルを提案。訪問着からつむぎ、浴衣などの着物を中心に、体に心地よい着方や季節の着こなし方などを紹介しています。

### PICKUP\_06 「新選組の料理人」



門井 慶喜／著

住んでいた長屋が京の大火で焼け、妻子とはぐれた浪人の鉢四郎は、料理人として新選組に入隊することに。新選組の繁栄や終焉を厨房からの視点で描いています。

子ども向け

### PICKUP\_01 「なぜこうなった？ あの絶景のひみつ」



増田 明代／文 構成・山口 耕生／監修

地球が生み出した奇跡の光景を掲載。グランド・キャニオンなどの美しい地形や、オーロラなどの自然現象に隠された自然の仕組みを写真とイラストで解説します。

### PICKUP\_02 「こどもことば絵じてん」



金田一 春彦／監修

6歳までに必要とされる約2900の言葉を収録し、意味、例文や反対語などを解説。図鑑のように見応えのある構成で、絵本のように楽しめる作品です。

### PICKUP\_03 「えほん遠野物語 おしらさま」



柳田 国男／原作・京極 夏彦／文・伊野 孝行／絵

岩手県遠野地域の家庭では、桑の木で作られ、赤い衣を着た神像「おしらさま」を祭っています。いろいろな暮らしの中にある、いろいろなおしらさまのお話です。

続々新刊が入荷。詳しくは市ホームページで

## ●Library Topics

## みんなの図書館

利用者の声や図書館のイベントなどをお知らせします

## 課題図書・すいせん図書あります

市内図書館(室)は、青少年読書感想文全国コンクール課題図書と宮城県夏のすいせん図書を取りそろえています。

課題図書は小学生から高校生を、すいせん図書は小学生を対象にしていますので、読書感想文を書く際の参考にしてください。

また、過去の課題図書とすいせん図書も用意しています。新しい本との出会いを体験してみませんか。所蔵状況や詳細は、各図書館(室)まで問い合わせください。



- 開館時間 午前9時～午後5時
- 休館日 毎週月曜、祝日、年末年始など(中田図書室は祝日も開室)  
※その他、館内整理など不定期での休館もありますので問い合わせください。
- 問い合わせ 迫 図書館 ☎ 22-9820  
登米図書館 ☎ 52-5330  
中田図書室 ☎ 34-8081

This Month  
Pick Up  
Hot  
Communication

Books

Health

Young

Dream

Child

Half  
Century

One's  
Home

6月22日までの3歳児健診でむし歯のなかった子どもたち



赤間 奏人くん  
(迫町駒林)



五十嵐花琉ちゃん  
(迫町鉄砲丁)



佐藤 千紗ちゃん  
(迫町泥内)



主藤 結理ちゃん  
(迫町横丁)



蜂谷 歩生くん  
(迫町大綱東)



伊藤 璃星ちゃん  
(中田町加賀野一)



及川 蒼優くん  
(中田町鐘)



菊池 美月ちゃん  
(中田町十文字)



佐藤 彰香ちゃん  
(中田町十文字)



只野 七星くん  
(中田町加賀野一)



米倉 優晴くん  
(中田町茶畑)



及川 美音ちゃん  
(豊里町十五貫)



佐伯茉佑子ちゃん  
(豊里町白鳥)



佐々木 檀くん  
(豊里町上町)



田邊 将生くん  
(豊里町山根)



柴田 楓椛ちゃん  
(米山町今泉)



安住 心優ちゃん  
(石越町芦倉)



千葉 蒼也くん  
(石越町第14)



浅野新太郎くん  
(南方町原)



木村 元近くん  
(南方町大門)



熊谷 柚奈ちゃん  
(南方町大門)



堺 秀陽くん  
(南方町釜)



小野寺瑠奈ちゃん  
(津山町平形)



菊地 心くん  
(津山町元町第一)



斉藤 旭飛くん  
(津山町横山2区)

むし歯がなかった子は、市内9地区で  
30人中26人でした

## むし歯や歯周病は生活習慣病です

～はじめよう 健康はお口から～

歯周病は、糖尿病や心臓疾患などの生活習慣病と深い関連性があります。高齢者に多い誤嚥性肺炎は、歯周病菌が唾液とともに気管から肺へ入ることが原因の一つです。



市は、本年度節目を迎える年代の皆さんを対象に、歯周病検診を実施します。症状がない時期から歯周病検診を受診し、健康寿命を延ばしましょう。

### 【対象者】

31歳(昭和62年4月1日～昭和63年3月31日生)  
40歳(昭和53年4月1日～昭和54年3月31日生)  
50歳(昭和43年4月1日～昭和44年3月31日生)  
60歳(昭和33年4月1日～昭和34年3月31日生)  
70歳(昭和23年4月1日～昭和24年3月31日生)  
※対象者には個別に通知書を送付しています。

【受診期間】7月1日(日)～12月31日(月)

【受診方法】市内歯科医院での個別受診です

【問い合わせ】市民生活部健康推進課(健康推進係)

☎0220(58)2116

## 庄司 力さん(24)

しょうじ・ちから  
南方町・砥落

★**身長と血液型** 170㎝でA型です。

★**現在は** 専業農家で、米や花のほか、一年を通じてニラ、キャベツなどの野菜を作っています。メインは金魚草やスターチスなどの花の栽培です。親が専業農家だったので、小さい頃から農業をしたいと思っていました。家での手伝いや高校、大学で農業を学び、自分の工夫次第で可能性が広がること、手をかけた分だけいい花ができることを知りました。「いいもの」は買ってくれる人を笑顔にします。それがやりがいにつながっています。

★**自分の性格** 熱中しやすい性格です。こだわりや追求心が強いですね。

★**理想の女性像** 明るく、前向きで、清楚な人がいいですね。

★**趣味は** バイクです。今は、レンタルバイクで国内外のいろんなバイクに乗って楽しんでます。農家なので頻繁には乗れませんが、作業の区切りのいい日を有効に使い東北を旅しています。

★**休日は** 若手農業者で結成した「登米市4日クラブ」の定例会や販売会に参加しています。知識を共有し、同年代の皆さんと交流ができるので楽しいですね。

★**今やってみたいことは** これからの農業にはデータ管理や環境のコントロールが大切。そのための設備を取り入れ、農業技術を高めていきたいです。休みがとれたら、友人とバイクで温泉巡りをしたいですね。

★**登米市について一言** 自然豊かで住みやすいまち。新鮮な農畜産物が身近にあることが誇れるところです。おいしいものを食べに、たくさんの人に来てもらいたいですね。



### ～「わが家のアイドル」を募集～

3歳までの子どもたちを募集しています。ご家族の記念にいかがでしょうか。投稿お待ちしております。  
 <応募方法>①氏名(ふりがな)・性別②住所③行政区④生年月日⑤電話番号⑥掲載する保護者の氏名⑦コメント(50字程度)⑧写真データを添付し応募してください <応募先>総務部市長公室広報広聴係  
 〒987-0511 追町佐沼字中江二丁目6番地1 Eメール:koho@city.tome.miyagi.jp 電子申請:  
<https://www.shinsei.elg-front.jp/miyagi/uketsuke/dform.do?acs=212IdolMyHome>

電子申請 QR コード



# 鈴木 理々香さん

すずき・りりか 中田中3年  
中田町・新橋

## 自分の「着てみたい」を形に

私は、吹奏楽部に所属し、部長として部員を引っ張りながら、トランペット奏者として頑張っています。現在は、コンクールに向けて全力で練習しています。

そんな私の将来の夢は「服飾デザイナー」です。デザイナーになりたいと思ったきっかけは、いくつかあります。幼い頃、美術教師の叔母に絵を描くコツを習い、デッサンするようになったことや、お針子さんだった祖母が、着物の繕いや縫い物をしている姿を間近で見て、針に糸を通す手伝いなどをしながら、裁縫に触れてきたことです。また、私は普段、自分が着たいと思ったデザインの服になかなか出会えず、もやもやした経験から、自分でデザインした服を作りたいと思うようになりました。

高校生になったら、勉学に励みながら、服飾デザインについて調べ、大学に進学してから本格的に学んでいきたいです。将来は、私がデザインしたものを、たくさんの人に知ってもらいたいです。

# Child

## わが家のアイドル

Monthly Hot Communication



二人とも毎日元気いっぱい大騒ぎ。我が家の宝です。

石沢 碧くん(2歳、左)  
2015年12月12日生まれ  
津山町・本町一丁目  
慎さんの長男

パパ似で大きく、すくすく育っています。パパとママのところに生まれてきてくれてありがとう。



須藤 柚希ちゃん(1歳)  
2017年5月4日生まれ  
迫町・舟橋  
和樹さんの長女

# Half Century

## 寄り添い半世紀

Monthly Hot Communication



岩井 幸也さん (78)

中田町・新町 廣子さん (76)

1964(昭和39)年11月入籍

### 好き嫌いなしで食べるのが一番

★二人のなれ初めは

【廣子】出会いは高校の時だね。

【幸也】卒業して、私は地元で警察職員、女房は神奈川県川崎市で働いたの。給料出たら、東京遊びに行つてさ。何回か通つているうちに、結婚に向けてわすれず進んだんだね。

★お互いの第一印象は

【幸也】妹みたいな感じだったね。

【廣子】印象は薄かったよ(笑)。

★結婚当時の思い出は

【二人】子どもが小さい頃は毎年、家族旅行したね。近所の中では、一番旅行しているかも。

★お互いの性格は

【幸也】きつちりした性格。世話

好きでもあるね。

【廣子】頑固者。警察職員だったからかな、ルールに厳しいの。

★夫婦円満のコツは

【幸也】何でも好き嫌いなしで食うのが円満の秘訣がな。

【廣子】褒め言葉もないけど、「うまぐね」って言う割に器が

きれいになってるの(笑)。ちゃんと食べてくれるっていうのは、うれしいことだね。

★これからしたいことは

【二人】一緒に過ごす時間を

もっと持ちたいね。これから、お互いにお世話したり、されたりの覚悟はしてるけど、今の状態がこのまま続いてくれると最高だね。

# One's Home

## ふるさとへの思い

Monthly Hot Communication



東京中田会幹事  
中田町(大泉)出身

武澤 忠臣さん(75)

### 「ふるさとを 見つめ直す」

私は、中田町上沼大泉にある機関場のすぐそばで生まれました。季節になると、機関場からモーターの回転音が聞こえてきます。大人でもかかめば入れる大きさの鉄管から、北上川から引いた水が勢いよく吐き出されます。上沼中学校に置いてあった、北上川の決壊により発見された「大泉様式弥生式土器」に、大泉の名が記されていたことを思い出します。

古里の思い出といえば、初夏には芝草の上に寝そべり、秋にはキノコ狩り、栗拾い、落ち葉拾い、川や用水堀では小魚釣り、土手では四つ葉のクローバー探し、牛やウサギの餌にする草刈りなどですが、

現在は帰省してもそのような情景は見かけず、子どもたちはゲームをしてばかり。コンクリートで塗り込められた用水掘では、小魚は卵を産み付けるところがなく、世代交代ができません。山は針葉樹林が多く、山の栄養を生み出し、まきを取る雑木林は本当に少なくなりました。

自然豊かな古里を離れてから、後数年で60年になります。陸の孤島を解消するため、新幹線駅からのアクセスをさらに良くするなど、帰省したくなる何かが欲しいと思います。鷹の目、蟻の目で、もう一度古里を見直してください。

少子化で、東京中田会も若手が増えません。昔は、古里で帰省する先輩たちの話を聞くことが楽しみで、都会の情報に触れる数少ない機会でした。今では情報を収集する手段はたくさんありますが、6月2日に開催された「東京中田会平成30年度総会」では、中田中学校に図書を寄贈することが決まりました。生徒の皆さんが、将来どのような夢を抱くことができるか、東京中田会の一員としてお手伝いできれば幸いです。みんなが帰りたいくなる元気な古里になるようお祈りし、筆を置きます。



# おらほの産直

## 農産物直売所 「産直なかだ愛菜館」



「新鮮な切り花や野菜はもちろん、隣接している加工場で作られるお餅、お弁当やパンなども、できたてがお店に並びます」と話すスタッフの皆さん

今月は、農産物直売所「産直なかだ愛菜館」の志田政彦店長にお話を伺いました。

**Q お勧めの商品などを教えてください**

切り花がお勧めです。地元農家直送なので、新鮮で長持ちし、値段もお手頃。水に浸しておけば1週間は日持ちします。

それと、中田産のキュウリもお勧めですね。「ここに来ればキュウリ」と思っ買って買いに来られるお客さんも多くみられます。

米も売れ筋。北上川の豊富な水と、豊かな土壌で作られ



切り花は、「お盆市」で行列ができるほどの人気商品

た中田産の米を取り扱っています。いい水で作られた米は、味もおいしいですよ。

**Q これから開催されるイベントなどを教えてください**

8月11～16日に「お盆市」を開催する予定です。期間中、13日は朝6時から開店します。



新鮮なキュウリがお出迎え

毎年、切り花を買い求める人で行列ができるほどです。また、あんこ、くるみ、ごま、納豆、エビなどのお餅も各種取りそろえています。お盆に帰省したご家族へ古里の味をお買い求めください。

【問い合わせ】農産物直売所「産直なかだ愛菜館」  
☎ 0220(35)3050

# まちの文芸

## 短歌

### 作品募集!

●9月号は俳句・川柳です。住所・氏名・電話番号を記入し、7月31日(火)まで応募ください。作品・氏名には全てふりがなを振ってください。  
●応募者多数の場合選考して掲載します。

熱中症かからぬように神頼み  
茅の輪をくぐる六月の尽

ニノ神武志  
(迫)

庭の木に鈴成りに南高梅の実のりたり  
姉に届けん故郷を添えて

千葉 良子  
(東和)

引き揚げて北の大地を拓殖す  
伯父の墓前で苦節称賛す

丸山 米子  
(東和)

手伝いのきゆうり収穫に若返る  
ハウスを出ればつい後手に

熊谷タヘ子  
(中田)

晴れた日に庭の草取る頭上にて  
ホトトギス鳴き初夏にいたれり

本宮やつの  
(中田)

おさなき日母とあるいた里の山  
有るよ有ったわ母植えし百合

石川 行子  
(米山)

生涯を契り五十年共に生活  
夫に頼りし思い出尽さず

石崎よしの  
(米山)

茶箱の寝具虫干すかるがるに  
新紙をまとい謝しつ清し

千葉たかこ  
(米山)

一輪の芙蓉の花の咲きし午後  
亡母の傍へと逝きし妹

三上久美子  
(南方)

眼も指も不自由なりし老い我も  
着物リメーカー終の学びに

阿部 洋子  
(津山)

# 情報場

## 広報 Information

催し

水曜どうでしょう  
キャラバン2018

人気テレビ番組「水曜どうでしょう」のディレクター、藤村忠寿さんと嬉野雅道さんによるトークショーのほか、市オリジナル企画として、ポト大会を開催します。参加チームは3チームを予定し、来場者の中から、参加者6人を抽選で決めます。観覧者は1位のチームを予想し、的中した人には、どうぞでしょうキャラバンオリジナルステッカーをプレゼントします。

【日時】7月28日(土)午前11時～午後4時(雨天決行)

【場所】長沼フットピア公園(多目的広場)

※詳しくは、市ホームページ

**夜間納税相談窓口**  
(7月・8月分)

【日時】7月26日(木)  
8月30日(木)  
いずれも午後8時まで

【場所】総務部収納対策課  
(迫庁舎1階)

【問い合わせ】  
総務部収納対策課(徴収対策係)  
☎0220(22)2169

をご覧ください。

【問い合わせ】産業経済部商業観光課(観光物産係)  
☎0220(34)2734



2018 YOSAKOI & ねぶた in とよさと

総勢千人で踊る総踊り、よさこいチームの象徴ともいえる旗の競演、躍動感あふれる演舞や夜を彩る華麗な豊里ねぶたを、ぜひご覧ください。

【日時】8月5日(日)午後0時30分～8時30分

【場所】陸前豊里駅前通り

【問い合わせ】YOSAKOI & ねぶた in とよさと実行委員会  
☎0225(76)4111



豊かな情操を育む  
親子ふれあい映画鑑賞会

【日時】8月18日(土)

●午前の部「フェリシーと夢のトウシューズ」午前9時30分開場・10時上映開始

●午後の部「怪盗グルーのミニオン大脱走」午後1時開場・1時30分上映開始

【場所】登米祝祭劇場(大ホール)

【対象者】幼児～大人

【入場料】無料(予約不要)

【問い合わせ】市視聴覚センター  
☎0220(22)5219

**第14回登米太鼓フェスティバル開催**

【日時】8月4日(土)午後6時～

【場所】登米祝祭劇場(大ホール)

【出演団体】▼大嶽山観音太鼓  
▼米山丸山太鼓▼森風輝龍太鼓▼白蓮太鼓▼豊里風太鼓風の会▼津山創作太鼓▼登米春嵐太鼓▼とよま日根牛太鼓桜乃会

【入場料】前売り千円、当日1500円

【問い合わせ】登米和太鼓フェスティバル実行委員会(事務局)兼田  
☎090(6781)1527



極楽浄土を思わせる  
長沼はすまつり

【日程】8月1日(水)～31日(金)午前9時～午後4時

【場所】迫町北方字兵糧/兵糧山公園長沼特設棧橋(長沼温

**確かな技術で まかせて安心** 広告

電気工事・オール電化工事・電気通信工事  
太陽光発電設備工事・IH、エコキュート・消防設備工事・点検

**有限会社 五島電機**

登米市中田町宝江新井田字荒谷60-1  
TEL.0220-34-3349 FAX.34-5792

エネルギーに夢をのせて 広告

**KUMANEN**  
熊谷燃料住設株式会社

快適生活 創造企業  
災害時安定供給施設

■アクアショップ KUMANEN ■BFC クマネン 【関連企業】  
■コインランドリー 清潔空間 ■なごみの家きらり ■網ネオウイング

〒987-0511 宮城県登米市迫町佐沼字北畝田 120 番 1  
TEL.0220-22-2415(代) FAX.0220-22-6732  
http://www.kumanen.jp E-mail:info@kumanen.jp

住宅入居者を募集	
募集する住宅	
市営住宅	米山今泉住宅 2-24号(平成17年) (米山町字桜岡今泉39番地2) ▶ 募集戸数=1戸(2DK)/家賃月額=1万9700円 ~2万9300円/駐車場利用は1台まで
	石越西門住宅D-1号(平成21年) (石越町北郷字西門38番地1) ▶ 募集戸数=1戸(3DK)/家賃月額=2万円~ 2万9700円/駐車場利用は1台まで
	津山平形住宅 1-3号(昭和57年) (津山町柳津字平形75番地1) ▶ 募集戸数=1戸(3DK)/家賃月額=1万4000円 ~2万800円/駐車場利用は1台まで
	津山宮町住宅 4-4号(昭和52年) (津山町柳津字黄牛田高畑22番地1) ▶ 募集戸数=1戸(3K)/家賃月額=1万1300円~ 1万6900円/駐車場利用は1台まで
特定公共賃貸住宅	津山柳津四丁目特定公共賃貸住宅 1号(平成15年) (津山町柳津字本町67番地) ▶ 募集戸数=1戸(1LDK)/家賃月額=3万円~ 4万7000円/駐車場利用は1台まで
	豊里新町特定公共賃貸住宅 4号(平成8年) (豊里町新町5番地1) ▶ 募集戸数=1戸(3LDK)/家賃月額=4万6000円 ~5万5000円/駐車場契約なし

**【入居資格】** 住宅に困っている世帯  
 ※市営住宅は低所得世帯であること、特定公共賃貸住宅は所得が一定基準額の範囲内であることなどの入居要件があります。詳しくは住宅都市整備課へお問い合わせください。  
**【申込期限】** 8月3日(金) ※期限厳守・郵送不可。  
**【申し込み・問い合わせ】** 建設部住宅都市整備課(住宅整備係) ☎0220(34)2316

募集する住宅	
災害公営住宅	東日本大震災により市内・市外で被災し、住宅を失っている人を対象に、災害公営住宅の入居者を募集します。 <b>【所在地】</b> 中田町石森字加賀野二丁目4番地7 <b>【住宅名】</b> 中田加賀野第二住宅5号(木造平屋、2LDK) <b>【募集戸数】</b> 1戸 <b>【有料駐車場】</b> 1台まで <b>【対象】</b> ①住宅のり災程度が全壊、または全流失の世帯 ②住宅のり災程度が半壊、大規模半壊で解体を余儀なくされた世帯 ※入居資格やその他の要件がありますので、詳しくは問い合わせください。応募者多数の場合は、抽選となります。 <b>【申込期限】</b> 8月3日(金) ※期限厳守・郵送不可。 <b>【申し込み・問い合わせ】</b> 建設部住宅都市整備課(住宅整備係) ☎0220(34)2316

【日時】8月1日(水)午後5時45分~(雨天の場合は、8月3日(金)に延期)  
**【場所】** 石越病院グラウンド(丁R東北線石越駅から徒歩5分)  
**【内容】** 夜店、盆踊り、ステージ演奏ほか

**姉齒松風会  
夏祭りのご案内**

【問い合わせ】夏祭り事務局(なごみの里サポートセンター)  
 ☎02228(35)5055  
**TAKARAふれあい  
フリーマーケット**

【日時】8月5日(日)午前10時~午後3時  
**【場所】** 宝江ふれあいセンター、中田総合体育館駐車場など  
**【問い合わせ】** 宝江ふれあいセンター  
 ☎02220(34)2143

**募 集**

**パソコン相談・教室  
8月の予定**

**無料相談室**

【日時・場所】8月19日(日)午前10時~正午/石越町内  
 ※詳細については、問い合わせください。

**● パソコン教室**

**① ワード**

**② エクセル**

**【申込期限】** 8月7日(火)

**【開催日】** 8月14日(火)

**【申込期限】** 受講日前日まで

**【場所】** 迫にぎわいセンター

**【申し込み・問い合わせ】** NP  
 O 法人パソコン・ネット・みやぎ  
 ☎02220(21)5262

**親子で体験保育**

**白鳥スマイルキッズデー**

親子で体験保育ができます。希望者は、3日前までに電話で申し込みください。

**【日時】** 8月9日(木)午前9時45分~11時

**【場所】** 白鳥ゆめっ子園

**【対象者】** 3歳未満児

**【申し込み・問い合わせ】** 白鳥ゆめっ子園  
 ☎02220(22)1108

**DAIYU HOME CENTER**  
**ダイユー・エイト 登米中田店**  
 8  
 い草敷物・座椅子各種  
 店頭にて好評販売中!!

毎月8のつく日 8日 18日 28日 + 毎週土曜日  
 税込3,240円以上お買上げで  
**ポイント 5倍**

**ダイユー・エイト 登米中田店案内図 広告**  
 200 4 398  
 ウジエスーパーさん  
 ● マットモトキヨシさん  
 ● 薬王堂さん  
 ● JAみやぎさん  
 ● 中田総合体育館  
 ● 登米市立登米小学校  
 ● 登米小学校  
**DAIYU HOME CENTER**  
**ダイユー・エイト**  
 8  
**ヨークタウン内**  
**ダイユー・エイト 登米中田店**  
 宮城県登米市中田町石森字駒牽400  
**TEL 0220-23-9433**  
 営業時間 あさ8時~よる8時まで

登米市は自主財源を確保するため、広報とめに有料広告を掲載しています。

## ふるさと花火in長沼 記念花火を募集

あなたのメッセージを花火に込めて打ち上げます。

【花火日時】8月13日(月)午後7時〜※荒天時8月14日(火)

【申込期限】7月27日(金)

【価格】▼4号≒5千円▼5号≒8千円▼7号≒2万円▼8号≒2万5千円

【申し込み・問い合わせ】

▼長沼花火実行委員会(夜間)  
☎0220(23)8280

▼追総合支所市民課(地域係)  
☎0220(22)2213



## 教育メディア研修 受講者を募集

【研修内容】①8月8日(水)午前9時〜デジタルカメラ／午後1時30分〜プレゼンテーション ②8月9日(木)午前9時〜電子メール・インターネット／午後1時30分〜ビデオ

オカメラと編集 ③8月10日(金)午前9時〜ワード／午後1時30分〜エクセル

【募集人員】研修項目ごと先着10人(選択して受講可能)

【場所】市視聴覚センター

【受講料】無料

【申込期限】7月31日(火)

【申込方法】電話

【申し込み・問い合わせ】市視聴覚センター  
☎0220(22)5219

## お知らせ

### 中小企業の設備投資 を応援します

生産性向上のため、先端設備等導入計画を3年以内に策定し、市の認定を受けることで、ものづくり補助金などの優先採択や固定資産税の減免などの支援措置を受けることができます(それぞれ一定の要件があります)。

【問い合わせ】

▼宮城県中小企業団体中央会(補助金申請に関すること)  
☎022(222)5266

▼産業経済部工業振興課(工業振興係)(計画認定に関すること)  
☎0220(34)2706

## ねんきんだより

### 保険料免除・納付猶予 期間分を追納できます

国民年金保険料の免除(全額免除・一部免除・法定免除)、納付猶予、学生納付特例の承認を受けた期間がある場合、保険料を全額納めた人と比べ、老齢基礎年金(65歳から受けられる年金)の受け取り額が少なくなります。

将来受け取る老齢基礎年金を増額するために、免除などの期間の保険料は、10年以内であればさかのぼって納めること(追納)ができます。

ただし、免除などの承認を受けた期間の翌年度から起算して、3年度目以降に追納する場合、当時の保険料額に一

定額が加算されます。

追納は、古い月のものから納付することになり、次の点にご注意ください。

●一部免除された期間は、納付すべき保険料が納付されていなければ追納ができません。

●「法定免除・申請免除期間」が「納付猶予・学生納付特例期間」より先に経過した月分である場合は、どちらを優先して納めるか選択できます。

追納を希望する場合は、相談ください。

【問い合わせ】

▼ねんきん加入者ダイヤル  
☎0570(003)004

▼古川年金事務所  
☎0229(23)1200

▼市民生活部国保年金課(年金医療係)  
☎0220(58)2166

※詳細については、市公式ホームページをご覧ください。

## 石巻高等技術専門学校 オープンキャンパス

オープンキャンパスを開催します。ぜひ参加ください。

【日時】8月31日(金)午後0時

45分〜3時20分

【場所】県立石巻高等技術専門学校(石巻市門脇字青葉西27-1)

【内容】自動車整備科、金属加工科、木工科の内容説明、校内見学、体験実習

【参加料】無料

【問い合わせ】県立石巻高等技

株式会社 **刺蒸くまがい** ...働く会社... 法事・宴会 広告

中田中学校通り **0220-34-5002**

(株)市民葬祭 **誠香社**

葬儀からご法要までの一環システム

登米市内ホールは5ヶ所ございます。(お選びいただけます)

**24時間受付 0220-34-4856(代表)**

## 登米祝祭劇場 8月のイベント情報

開催日	内容	問い合わせ
1 ㊦ ～ 9/30 ㊦	<p>●明日へかけるドリーム☆キッズ展</p> <p>【時間】午前10時～午後5時 ※最終日は正午まで</p> <p>【会場】レストラン 【入場料】無料</p>	登米祝祭劇場 ☎ 0220(22)0111
8 ㊦	<p>●わくわくファミリーフェスタ!! ～こどもはみんなアーティスト～</p> <p>【開演】午前10時 【会場】小ホール 【入場料】一家族500円</p>	登米祝祭劇場 ☎ 0220(22)0111
12 ㊦	<p>●佐沼高校箏曲部 第11回定期演奏会</p> <p>【開演】午後1時30分 【会場】大ホール 【入場料】無料</p>	佐沼高校 ☎ 0220(22)2022
18 ㊦	<p>●第16回祝祭お祭り広場</p> <p>【開演】午後3時 【会場】小ホールほか 【入場料】無料</p>	登米祝祭劇場 ☎ 0220(22)0111
25 ㊦	<p>●エンターテインメント ～TOMEフェスティバル2018～夏祭り</p> <p>【開演】午後1時 【会場】小ホール 【入場料】500円</p>	TOMEフェス実行委員会 ☎ 090(1375)1600
26 ㊦	<p>●第10回ふるさとが育む若き演奏者による 《ピアノ・声楽》サマーコンサート</p> <p>【開演】午後2時 【会場】大ホール 【入場料】1000円</p>	登米芸術鑑賞協会 ☎ 0220(23)0515(宮崎方)
29 ㊦ ～ 9/2 ㊦	<p>●夏のつるし飾り展</p> <p>【時間】午前10時～午後4時 ※最終日は午後3時まで</p> <p>【会場】小ホール 【入場料】無料</p>	きっこまざぎ教室 ☎ 0229(22)2429

※8月の休館日は、6日、13日、20日、27日です。  
※入場料は前売り価格です。

### 公益的団体の公共施設 使用料を減免

市には、市民の公益的な活動を支援するため、一定の要件を満たす市内の団体を対象に、市が定める公共施設の使用料金を減免する制度があります。

【申請方法】市が定める書類に

術専門校  
☎ 0225(22)1719

必要事項を記入し、申請してください

【問い合わせ】企画部企画政策

### 平和を祈念し 戦没者追悼式を開催

先の大戦で亡くなられた人々を追悼し、平和を祈念するため戦没者追悼式を開催します。

【日時】8月24日(金)午前10時～11時30分

【場所】登米祝祭劇場(大ホール)

課(行政改革推進係)  
☎ 0220(22)2147

### 【申込方法】

●「登米市遺族会加入者」  
住まいの町域の遺族会事務局へ申し込みください

●「一般参加者」  
登米市遺族会未加入者などで、参加を希望する人は8月3日(金)まで電話で申し込みください

【申し込み・問い合わせ】福祉事務所生活福祉課(福祉総務係)  
☎ 0220(58)5552

<p>人と環境への 新しい優しさを 目指して お気軽にご相談下さい</p>	<p><b>株式会社 清建</b></p> <p>環境プロバイダ</p> <p>本社 / 〒987-0511 宮城県登米市迫町佐沼字南駒木袋212-3 TEL.0220-22-7085 FAX.0220-22-7658</p>	<p>仙台(営) / 〒981-3133 宮城県仙台市泉区中央3丁目181 泉ネットワーク・ビル2階 TEL.022-797-5930 FAX.022-797-6980</p> <p>南三陸(営) / 〒986-0782 宮城県本吉郡南三陸町入谷字大船沢313 TEL.0226-46-1027 FAX.0226-46-2122</p> <p>URL www.kkseiken.co.jp E-mail info@kkseiken.co.jp</p>
	<p>有限会社 <b>清建物流</b></p> <p>TEL.0220-22-9430 FAX.0220-21-1535</p> <p>本社 / 〒987-0512 宮城県登米市迫町森字平柳14-1</p>	<p>有限会社 <b>リースキン宮城</b></p> <p>TEL.0220-22-3431 FAX.0220-22-3495</p> <p>〒987-0511 宮城県登米市迫町佐沼字 下田中53番地8</p>

登米市は自主財源を確保するため、広報とめに有料広告を掲載しています。

## 必要なノウハウを学ぶ 創業チャレンジセミナー

市内で創業を目指す人や創業後間もない経営者、新事業への進出を考えている経営者などを対象に、セミナーを開催します。

ビジネスプラン作成のコツ、売り上げや収益の向上につながるポイントなど、創業準備期から創業期に必要なノウハウが学べます。

【日時】①9月29日(土)②10月6日(土)③10月13日(土)午前10時～午後3時30分

【場所】登米中央商工会館  
【内容】売れるための仕組みづくり、市創業支援制度、融資制度、個別相談会など

【定員】20人

【受講料】無料

【申込期限】9月14日(金)

【申し込み・問い合わせ】

▼登米みなみ商工会

☎0220(55)2331

▼登米中央商工会

☎0220(22)3681

▼みやぎ北上商工会

☎0220(34)3255

## 未来への道1000キロ 縦断リレー2018開催

青森から東京まで、ランニ

ングと自転車で東日本大震災の被災地を縦断するリレーを開催します。被災地の現状を発信し、スポーツを通じて絆を深めます。

【実施期間】7月24日(火)～8月7日(火)▼7月29日(日)午前10時15分ごろに国道45号線

「道の駅津山」前を通過予定 ※詳しくは、ホームページをご覧ください。

【問い合わせ】未来への道1000キロ縦断リレー2018参加者事務局  
☎03(3255)5613  
(平日午前10時～午後5時)  
<http://www.1000km.jp>

## ため池の水難事故防止と安全管理について

県内では、ため池での水難事故が、平成24～29年度に8件(10人死亡)発生しています。

子どもたちが水遊びや釣りなどに夢中になって、水路やため池に転落する事故や高齢者の水難事故が発生しています。日ごろから、子どもたちだけで水路やため池の近くで遊ばせないなど、子どもや高齢者のいる家庭では注意喚起が大切です。

農業用のため池を管理している人は、日ごろからため池

および、その周辺などを巡視・点検し、危険箇所がないか確認してください。また、事故の発生が考えられる場合には、未然に防止対策をするなど、ため池の適切な保全・安全管理について、協力をお願いします。

【問い合わせ】産業経済部農村整備課(計画係)  
☎0220(34)2709

## 個人版私的整理 ガイドラインのご案内

東日本大震災により被害を受けた人は「個人版私的整理ガイドライン」を利用することにより、震災前からの住宅ローンなどが免除されます(一定の要件を満たす必要があります)。

【利用するメリット】①生活再建に必要な資産(500万円(上限)・義援金など)は手元に残せます②弁護士などの登録専門家が手続きをサポートします。国の補助により、弁護士費用はかかりません③債務整理したことは、個人信用情報として登録されません

【問い合わせ】個人版私的整理ガイドライン運営委員会(コールセンター)  
☎0120(380)883

(平日午前9時～午後5時)

## 相談

### 暮らし、仕事などの悩み 相談に応じます

生活の悩み、心配ごとを専門知識を持つ支援員に相談してみませんか。相談は無料で、秘密は守ります。なお、出張相談は事前に予約が必要です。

【予約・問い合わせ】暮らしごと相談センターともまち  
登米  
☎0220(23)9963  
☎0220(23)9964

### 出張相談日程・場所

開催日	時間	場所
8月21日(火)	9:30～11:30	登米公民館
	13:30～15:30	錦織公民館
9月18日(火)	9:30～11:30	米山公民館
	13:30～15:30	南方公民館

### 女性のための面接相談 を開催します

DV(ドメスティック・バイオレンス)、離婚、セクハラ、家

族の悩みごとなど、人間関係で悩む女性のための面接相談を開催します。一人で悩まないで、お気軽にご相談ください。相談は無料で、秘密は守ります。

【日時】8月15日(水)午後1時～4時

【場所】登米保健所  
【申込方法】8月9日(木)までに、電話、ファクシミリまたは電子メールで申し込みください  
【申し込み・問い合わせ】県東部保健福祉事務所登米地域事務所  
☎0220(22)6118  
☎0220(22)9242  
✉etnubbs@prefmiyagi.lg.jp

### 子どもについての悩み ご相談ください

子どもに関する悩みに経験豊かなカウンセラーが相談に応じます。相談は無料で、秘密は守ります。

【相談場所】市視聴覚センター  
【相談方法】面接相談、電話相談とも要電話予約

【予約時間】月～金曜日(祝日を除く)午前8時30分～午後5時

【予約・問い合わせ】市教育研究所  
☎0220(22)8029

### 8月の納税

**市県民税**・・・2期  
**国民健康保険税**・・・3期  
**介護保険料**・・・3期  
**後期高齢者保険料**・・・2期

忘れずに納めましょう  
納税は便利な口座振替で

**納期限 / 8月31日(金)**

### 登米市の人口・世帯数

(平成30年6月末現在)

地区	世帯数	人口(人)		
		男	女	計(前月比)
迫	7,607	10,010	10,592	20,602 (▲11)
登米	1,804	2,343	2,526	4,869 (▲7)
東和	2,371	3,143	3,281	6,424 (▲16)
中田	5,089	7,658	8,002	15,660 (▲6)
豊里	2,140	3,281	3,355	6,636 (▲14)
米山	2,817	4,497	4,669	9,166 (▲10)
石越	1,588	2,445	2,474	4,919 (▲3)
南方	2,689	4,231	4,419	8,650 (5)
津山	1,167	1,594	1,733	3,327 (▲10)
合計	27,272	39,202	41,051	80,253 (▲72)

※上記人口・世帯数には外国人住民も含まれています。

### 市内の交通事故発生状況

(平成30年6月末現在) ※佐沼・登米警察署調べ

	H30	H29	増減数
人身事故発生件数	92件	98件	▲6件
死者数	2人	1人	1人
負傷者数	113人	131人	▲18人
物損事故発生件数	825件	792件	33件

※平成30年1月からの延べ件数(前年同時期と比較)

### 警察署からのお知らせ

安全で安心して暮らせる登米市の実現

**「みんなで登米っぺ 高齢者の事件・事故」**

～高齢者の事故防止～

前車への追突を防ぎましょう！  
暑い夏場は頭がぼんやりして前方への注意が散漫となりがちです。注意しましょう。

### 市内放射線の測定結果

測定日:平成30年7月1日 単位:マイクロシーベルト

測定地点	測定結果	天気
消防署	0.06	晴れ
消防署北出張所(石越)	0.05	晴れ
消防署東出張所(東和)	0.04	晴れ
消防署津山出張所	0.04	晴れ
消防署南出張所(豊里)	0.04	晴れ
消防署西出張所(南方)	0.04	曇り

空間放射線量の測定結果はホームページに掲載およびメール配信しています。

### 年金相談に応じます

### 年金相談所を開設

年金の相談に応じます。相談は完全電話予約制。前日までにご連絡ください。

【日時】8月24日(金)午後1時15分～4時15分

【場所】迫にぎわいセンター

【担当】開発健次(弁護士)

【相談専用電話】☎0220(34)2308

【相談料】無料(要電話予約)

【問い合わせ】産業経済部商業観光課(商業振興係)

【連絡先】日本オストミー協会 ☎0220(34)2734

【日時】8月18日(土)午後1時～4時

【場所】登米市民病院(2階多目的ホール)

【対象者】県内のオストメイト(人工肛門・人工膀胱保有者)および家族など

【内容】術後のケア、器具、社会生活、福祉制度、災害対策、入浴の仕方などに関する相談会

【講師】登米市民病院皮膚排泄ケア認定看護師/阿部朝子氏

※予約は不要です。直接会場へお越しください。

### ■カウンセラーによる教育相談日

相談日	相談時間
8月 30日(土)	①10:00～10:50 ②11:00～11:50 ③13:00～13:50 ④14:00～14:50
9月 6日(土) 20日(土) 27日(土)	⑤15:00～15:50 ⑥16:00～16:50

【相談専用電話】☎0220(22)8125

【日時】8月23日(木)午前9時30分～正午、午後1時～3時30分

【場所】市役所南方庁舎(2階中会議室)

【予約・問い合わせ】古川年金事務所 ☎0229(23)1200

**一人で抱え込まないで**

**多重債務者無料法律相談**

【日時】8月23日(木)午前9時30分～正午、午後1時～3時30分

【場所】市役所南方庁舎(2階中会議室)

【予約・問い合わせ】古川年金事務所 ☎0229(23)1200

**一人で抱え込まないで**

**多重債務者無料法律相談**

### 三浦隆悦さんが人権擁護委員に

三浦隆悦さん(南方町・新任)が7月1日付けで法務大臣から人権擁護委員の委嘱を受けました。

人権擁護委員は、私たちのまちの身近な相談パートナーです。毎日の生活を営んでいく上で、これは「人権問題ではないか」「法律が分からないので困っている」ときは、一人で悩まずご相談ください。相談は無料で、秘密は固く守られますのでご安心ください。

【相談・問い合わせ】  
仙台法務局登米支局(総務係) ☎0220(52)2070  
みんなの人権110番 ☎0570(003)110

宮城県支部 ☎080(5567)3348  
FAX 022(358)1373

【おわびと訂正】  
広報とめ7月号に誤りがありました。おわびして訂正いたします。▼18ページの「まちのわだい(追)」千葉会長の名前「千葉徳郎会長」

## サマージャンボ7億円

(1等5億円・前後賞各1億円合わせて)

## サマージャンボミニ7千万円

(1等5千万円・前後賞各1千万円合わせて)

この宝くじの収益金は市町村の明るく住みよいまちづくりに使われます。

各1枚 300円

**7月9日(月)2種類同時発売!**

発売期間 7/9(月)～8/3(金)

公益財団法人宮城県市町村振興協会

# ときめき人

Tokimeki bito



## 「あそびは 子ども達の 社会勉強です」

東和町・錦織5区

### 斗雅 潤さん

とが・じゅん  
(本名 千葉 淳さん)  
1965年生まれ 血液型/O型

(左)黄色のつなぎを着て目立つ格好をするのも、活動中に存在を知らせ、子どもたちを安心させるため。

(右)イベント会社で働いていた経験から大道芸にも精通。自身でピエロを演じることも。



「昔は地域にガキ大将がいて、幼い子はガキ大将を慕い、ガキ大将は年下の子を守るといふ子どもながらの縦社会がありました。今は少子化で大勢で遊ぶことが少なくなりましたが、昔のように子どもたちが集まって、自然に社会勉強ができる場所を作りたかったんです」と熱く話す。

もともと児童福祉の道に進みたかった斗雅さん。20代後半に栗原市にある国立花山青少年自然の家で開催されていた、子ども会などの引率者を育成する講習会に通った。講習会では、活動プログラムの企画や指導方法などを学び、現在は「青少年のためのあそびの探検隊」の代表を務めている。

あそびの探検隊は、遊びの中からルールとマナーを子どもたちに伝えようと、2009年に活動

を始めた。東日本大震災が発生した年、初めての合宿を開催。サバイバルをテーマに、空き缶で米を炊いたり、段ボールで寝たりしながら、災害時の生きる手段を子どもたちに伝えた。

活動は自主性を重視し、指示はしない。大人が答えを与えるのではなく、子どもたちで見つけ出してもらうためだ。前年にあそびの探検隊に参加した子が、翌年には率先して周りの子に指示している姿を見ると、成長を感じてうれしくなるという。

「活動に参加して、一晩でも団体生活を体験すると、子どもたちは確実に成長するんです。一人でも多くの子どもの参加してもらい、自分が学んできた経験をたくさん伝えていきたいですね」。斗雅さんと子どもたちの探検はこれからも続く。

## 編集後記

▼今回は中総体の取材。取材をしていると、自分が部活をしていた頃を思い出します。バスケ部でしたが、最後までレギュラーになることはできず、もつと練習していたら後悔した記憶があります。今の子どもたちには悔いのないように、全力で部活に打ち込んでほしいと思います。(三浦)

▼外で写真を撮りたいと思う取材の日は、決まって晴れてくれる今年の梅雨。天気が味方してくれているような気がして、うれしくなります。もうすぐ梅雨明け。昨年は梅雨明け後も曇りや雨の日が多く、夏を満喫できなかったため、今年は夏らしい日を期待しています。(小野寺)

▼日本中が沸いたロシアワールドカップが終了。残念ながらベスト8へ進出することはできませんでしたが、強豪国相手でも弱気にならずに最後まで戦う姿に感動しました。仕事や子育てなどで壁に当たることがありますが、私も前を向いて頑張ります。(高橋)



### 登米市メール配信サービス

(防犯や防災、イベント・市政に関する情報をメールでお届けします。)  
<https://mail.cous.jp/tomecity/>

