

市が魅力を、価値を、エネルギーを「私に」伝える情報紙

広報とめ
トウ・ミー

To Me

12

Dec 2016
Vol.259

ときめき人
遠藤 克美さん

【特集】

狙われています あなたのお金

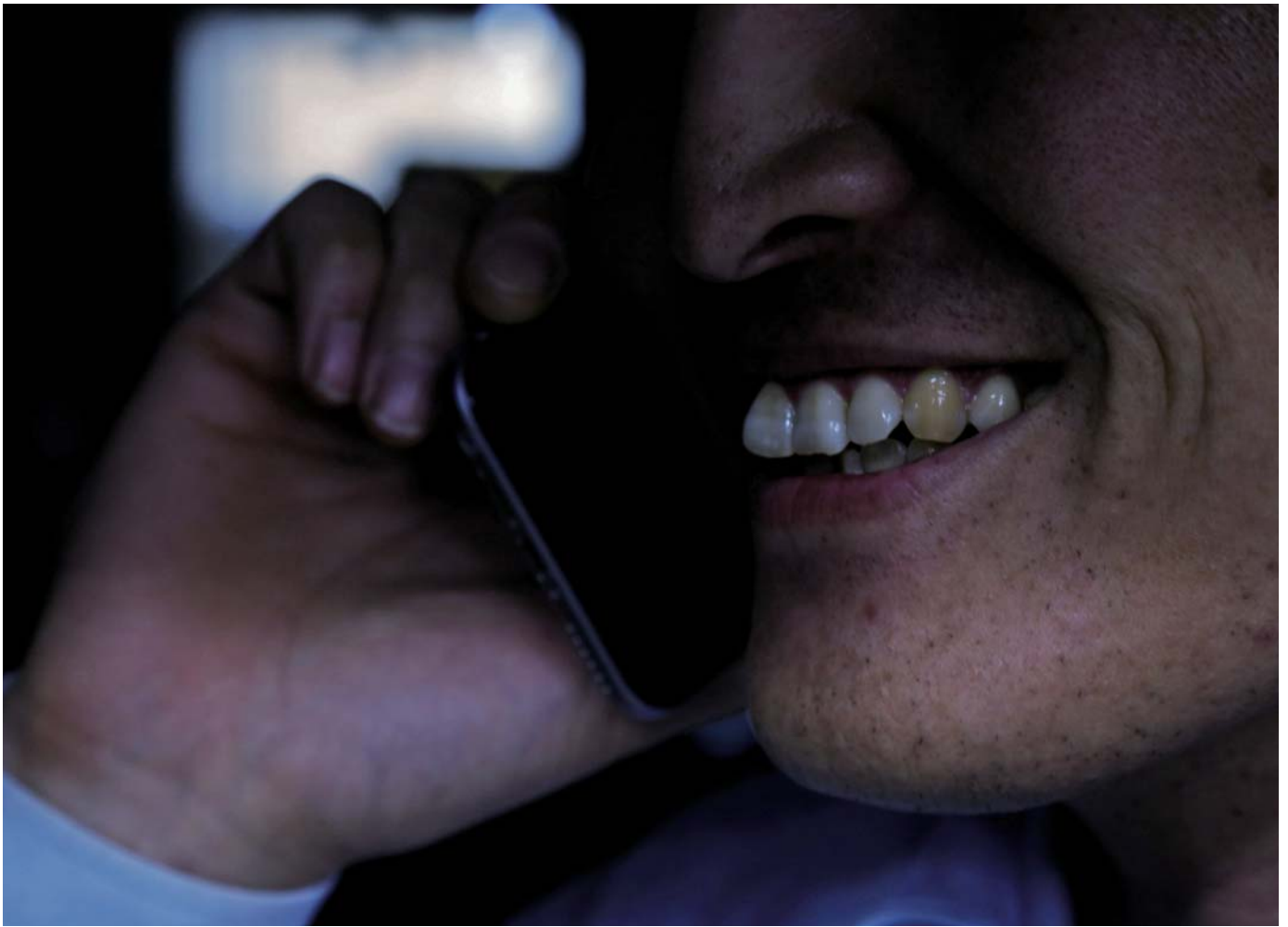
【今月の表紙】

登米市産業フェスティバルから
(関連記事 9 ページ)

Proud!

被災地の復興を支援しよう

Japan



狙われていきます あなたのお金

近年、全国で振り込め詐欺などの「特殊詐欺」や「出会い系サイト詐欺」などが頻発し、被害は増大している。

宮城県も例外ではなく、その被害額はここ2年、いずれも10億円を超えている。

年末年始を控え、詐欺の被害も増えやすいといわれているこの時期。

詐欺に遭わないためにはどうすればいいか考える。

年間10億円を超える被害

1990年代後半から急激に増えた「振り込め詐欺」をはじめとする「特殊詐欺」。

「もしもし、オレオレ」などと息子や孫を装い、泣きながら電話をかけてきて、「事故を起こしてしまった。示談金を払わなければならない」「仕事で失敗をして、お金を振り込まないとクビになる」などと語ることから「オレオレ」詐欺と呼ばれた。

この手法から派生して、千差万別の手口が用いられたことから「振り込め詐欺」と称されるようになった。

時を同じくして、携帯電話やインターネットなどのIT技術が急激に発展。インターネットのサイト上で異性が知り合う「出会い系サイト」が流行し始めた。流行が落ち着き始めた頃、架空請求などの詐欺行為が増大。多くの人の携帯電話に、毎日大量の迷惑メールが届くようになった。

県内でも、詐欺行為による被害額は増加傾向にある。2011年は東日本大震災の影響などで一時的に減ったものの、14、15年は10億円を超え、過去最大の被害額となっている。



佐沼警察署生活安全課
佐藤 義宏 課長

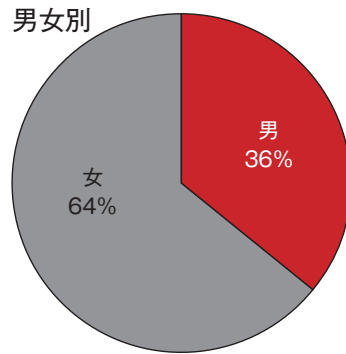
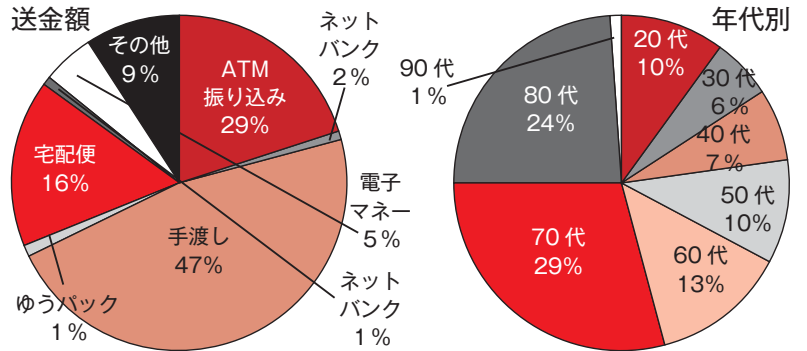
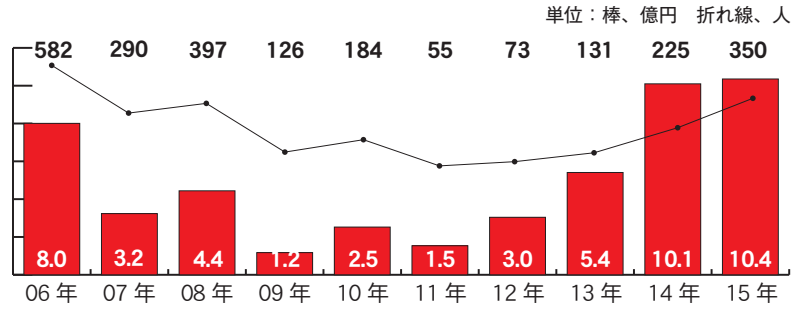
潜在的な被害者は多い
違和感覚えたら相談を

近年、特殊詐欺の被害は全国的に増えています。市内では、年に1、2件程度で、本年は1件、特殊詐欺と認知していますが、未遂に終わっています。しかし、届けがないからといって安心できません。誰にも相談できず、届け出をしていない被害者は、潜在的にかなりいると推測され、実際には相当な件数、金額だと考えられます。

振り込み詐欺の予兆電話は、毎月数件確認されています。詐欺だけに限らず、犯罪の予兆がある場合は、みやぎセキュリティメールで随時情報を発信しています。また、市内金融機関と連携し、大口の振り込みがある場合、面談調査を実施し、詐欺被害の防止に努めています。

詐欺犯にお金を取られないためには、どのような詐欺があるかを知る必要があります。自分だけではなく、家族や身の回りの人たちと共有しておくべきです。一度話を聞いておけば、詐欺犯から連絡が来た際、違和感を覚えるはずですが、現金を要求する連絡が来たら、まず家族などに相談し、詐欺だと気付いたら警察までご連絡ください。

06年からの県内の特殊詐欺被害認知状況



2016年9月末
県内特殊詐欺
認知状況

資料提供：宮城県警察本部
生活案全部

日々巧妙化する手口

特殊詐欺に対して、警察、自治体や金融機関は連携して、詐欺被害防止の普及啓発や現金自動預け払い機(ATM)の振り込みに限度額を設けるなど、さまざまな対策を講じてきた。しかし、詐欺犯は、ATMが駄目なら大金は直接手渡し、少額の場合は、コンビニで購入できる電子マネーを利用するなど、常に新たな手口を考えてくる。巧妙化する手口に「まずは、どのような詐欺があるかを知ること。そして、電話などで現金を要求してくるものは、詐欺の可能性が高いので十分注意してほしい」と佐沼警察署

佐藤義宏生活安全課長は注意を促す。

県内詐欺被害者の年代別構成は、約7割が60歳以上で、性別は女性が64%と大半を占める。佐藤課長は「高齢の女性がだまされやすいというより、そこを標的にする詐欺犯の手口が悪質。家族の不幸を、穏便に解決しようとする女性心理に付け込んでくる。まずは内緒にせず、家族や信頼できる人に相談してほしい」と一人で抱え込まないことを勧め

振り込み詐欺被害者は女性が多いのに対して、出会い系サイト被害者は男性が多い。なかなか良縁に恵まれず、結婚への意識が強い男性に被害者が多い傾向だ。また、間違っ

てボタンを押してしまい、そのまま詐欺被害にあったというケースもある。出会い系サイトは、異性とメールや電話でのやり取りにポイントが必要となる。そのポイントは○ポイント○円などと設定され、この単価が1回何万円などと、非常に高額な請求をされることがある。他人にサイト利用を知られたくないという思いから、そのまま支払ってしまうことが多いという。

◎特殊詐欺の主な手口

還付金等詐欺

【特徴】市役所や社会保険事務所職員を装い「医療費の還付金がある」「還付金受け取り手続きが済んでいない」などと言ってくる

【例】金融機関のATMで受け取れると誘導し、携帯電話で嘘の操作方法を説明、逆に現金を振り込ませる

ギャンブル必勝情報

【特徴】パチンコ、パチスロや競馬などの必勝法を教えたと持ちかける。雑誌、インターネットやメールなどで誘ってくる

【例】必勝法を教えるので登録料が必要、配当金の〇%を保証金として事前に支払ってほしい。期日を限定し、気持ちをあおる

架空請求詐欺

【特徴】インターネットの有料サイトの利用料、延滞料などと、架空の事実を口実に請求してくる

【例】サイト利用が20万円となった。早く振り込んでほしい。架空の話で、裁判所に訴えると脅す。中には、本当に裁判所に訴えるものもある

オレオレ詐欺

【特徴】息子などを装って電話をしてくる。本人の番号でない場合は「携帯電話の番号を変えた」「職場の携帯電話だ」などと言ってくる

【例】「会社の金を使い込んだ」など、大金が必要なトラブル発生を理由に、現金を受け取る

異性交際あっせん

【特徴】「異性を紹介する」「高額アルバイトを紹介」「必ず交際できる」などと、インターネットやメールで持ちかける

【例】会員登録料が必要。相手を保留するための保証金が必要などと持ちかけられる

金融商品等取り引き

【特徴】架空か、ほとんど価値のない外国通貨や有価証券などのパンフレットを送り、購入すれば利益が得られると思わせる

【例】この商品は将来、必ず価値が上がる、限られた人しか買えないと持ちかけられる

融資保証金詐欺

【特徴】ダイレクトメール、ファクシミリや電話などで融資を誘い、申し込んできたなら保証金の名目で口座に振り込ませる

【例】借金の一本化、会社の運転資金を融資する前に、保証金が必要と口座に入金を持ちかけられる

振り込め詐欺劇場型

【特徴】複数の人間が役割分担して、物語を展開しお金を騙し取る

【例】警察官役、弁護士役、被害者役など。水道職員や社会保険事務所職員など、公務員と偽るものも増えており、さまざまな物語を準備している

各種迷惑メールのイメージ

迷惑メール
(出会い系サイトへの誘導)



架空請求メール
(延滞料の請求)



「登米警察署の者です。息子さん交通事故を起こし、被害者に示談金30万円を支払うのですね。準備してください。10年ほど前、初めてオレオレ詐欺の電話がかかってきました。テレビなどで予備知識はあったつもりでしたが、息子が事故を起こしたと言われ、気が動

転しました。相手の話を聞いているうちに、事故を起こしてすぐ、示談金を払うことはありませんでした。その後は冷静に対応できたので、被害に遭わず済みました。パニックになったところをつけ込まれていたら、どうなっていたか分かりません。

携帯電話に迷惑メールが届かないようにしても、業者は特殊な設定をし送り付けてくる。このようなメールは悪質業者からのものなのでご注意ください

及川 ヒサ さん 中田町城内

息子が事故を起こした
と言われ気が動転した





登米市商業観光課
高橋 正晴 係長

泣き寝入りの必要なし 気軽にご相談ください

当課は消費生活相談の窓口で、消費者へのアドバイス、事業者とのあっせん交渉、違法行為の情報収集、消費者や事業者を意識啓発などを担当しています。

消費生活問題については、各種研修などを受講している専門の相談員を3人配置し、相談に応じています。

近年の相談で1番多いのは多重債務。その次に多いのが、デジタルコンテンツ詐欺です。デジタルコンテンツ詐欺は、アダルトサイトのワンクリック請求、架空請求や出会い系サイトの法外な請求などが挙げられます。

具体的には「携帯電話に覚えのないサイトの請求メールが届いた」「アダルトサイトに接続し、年齢認証画面を確認したら高額な登録料を請求された」などです。出会い系やアダルトサイトの利用ということで、他人には話せず、身に覚えのない使用料や登録料を支払うことは、詐欺犯の犯罪を増長させることにつながります。泣き寝入りする必要はありません。相談に訪れた人は「無駄なお金を払わず助かった」と帰って行きます。まずは、気軽にご相談ください。

特殊詐欺は、高齢者を狙うことが多くなっています。本市も高齢者世帯や独居高齢者が増えており、本人だけで詐欺犯に対応することは非常に難しいと思います。高齢者を詐欺や悪質業者から守るためには、地域の皆さんの協力が必要になります。昔ながらの人付き合いが残っている本市であれば、可能なこと。顔の見えない相手には、顔の見える関係で、被害を撲滅しましょう。

詐欺かなと思ったらまずはご連絡を

窓口	電話番号
佐沼警察署	0220(22)2121
登米警察署	0220(52)2121
登米市消費生活相談窓口	0220(34)2308



みやぎセキュリティメール

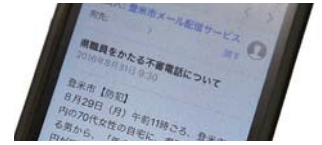
(防犯情報をメールでお届けします)
t-miyagi@sg-m.jp (空メール用アドレス)



登米市メール配信サービス

(防犯情報をメールでお届けします)
<http://tomecity.mail-dpt.jp/>

市メール配信サービス



知識と連絡で被害なし

息子や孫などの親族、警察や市役所職員などを装うオレオレ詐欺。被害に遭わず済んだ及川ヒサさんは「話に矛盾があったから気付きました。警察が示談金の支払いを促すなんてありえないですから。この電話を切った後、すぐに息子へ連絡しました。詐欺だと分かっている不安だったので」と振り返る。

及川さんが詐欺に遭わずに済んだ理由として①話の矛盾に気付いた②家族と連絡を取った―ことが挙げられる。事前知識の習得と、家族への確認を徹底したことで、被害に遭う確率をゼロにした。

誰でも簡単にできる詐欺対策として、自宅の電話機に「自動録音機」を設置する方法がある。これは電話着信時に「この通話は振り込め詐欺などの犯罪被害防止のため、会話内容が自動的に録音されます」と電話発信者にアナウンスするものだ。発信者が詐欺犯である場合、抑止効果が生まれる。自動録音機は家電量販店などで、比較的安価で提供されている。

また、自宅の電話を「留守番電話」に設定するのも一つの手だ。留守番電話につながることで、詐欺犯と直接会話をする機会を一度遮断できる。もし用件が録音されていたら、内容を確認した上で

対応を判断すればいい。

疑い断り教えず相談

出会い系サイト、迷惑メールや架空請求は、メールでのやり取りが主になる。その際、相手は会社名、連絡先や担当者名を掲載していないことが多いので、まずはこの三つを確認する。確認しても回答がなければ、詐欺と判断して差し支えない。

言葉巧みな文章に太刀打ちできない場合は、警察か市役所の相談窓口相談をすること。これが、被害に遭わないための最も有効な解決策だ。

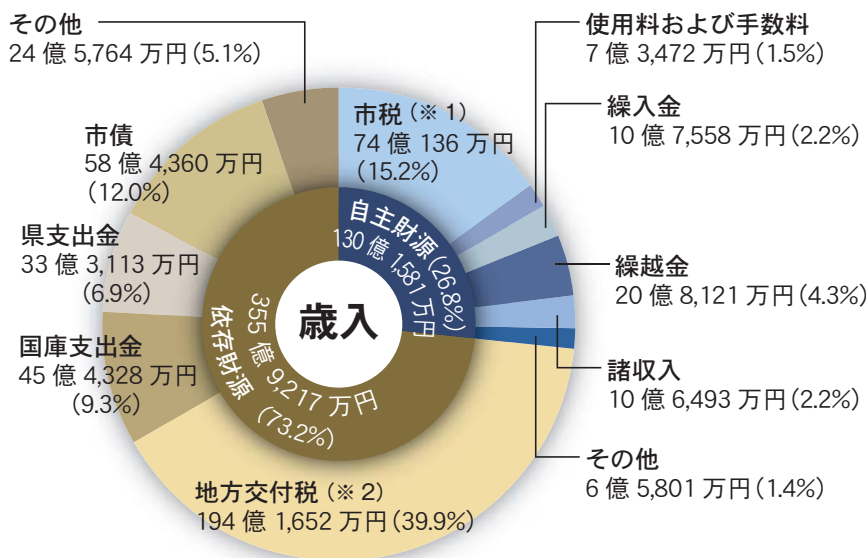
特殊詐欺や悪質業者から身を守るためには①うまい話はまず疑う(うっかり話し

に乗って失敗しないよう、時間を置いて冷静に考える)②はつきりと断る(相づちや同意をすると相手のペースになる。必要がなければはつきり断る)③財産や個人情報教えない(金銭の保有状況を確認する業者は要注意。誕生日や家族構成を教えることで、被害が拡大する恐れがある)④迷ったら一人で悩まずに相談を(家族や信用できる知人に相談することで、被害に遭わずに済む。トラブルになりそうな時は、警察か市役所に連絡を)―。

大切なお金を、見ず知らずの人間に持っていかれたくない。今すぐ準備しよう。詐欺犯は待ってくれない。

決算報告

一般会計歳入総額 486億 798万円



(※1) 市民税 31 億 5,696 万円(6.5%)、固定資産税 33 億 3,691 万円(6.8%)、軽自動車税 2 億 3,621 万円(0.5%)、市たばこ税 6 億 7,053 万円(1.4%)、鉱産税 9 万円(0.0%)、水利地益税 66 万円(0.0%)
 (※2) 普通交付税 177 億 8,039 万円(36.6%)、特別交付税 12 億 8,817 万円(2.6%)、震災復興特別交付税 3 億 4,796 万円(0.7%)

■表 1 会計別決算状況

会計名		歳入決算額	歳出決算額	差引額	
一般会計		486 億 798 万円	471 億 187 万円	15 億 611 万円	
特別会計	国民健康保険	122 億 6,937 万円	116 億 2,157 万円	6 億 4,780 万円	
	後期高齢者医療	7 億 9,575 万円	7 億 8,456 万円	1,119 万円	
	介護保険	88 億 2,500 万円	86 億 8,932 万円	1 億 3,568 万円	
	土地取得	8 億 3,492 万円	8 億 3,491 万円	1 万円	
	下水道事業	48 億 4,275 万円	47 億 7,061 万円	7,214 万円	
	宅地造成事業	6 億 3,833 万円	4 億 9,723 万円	1 億 4,110 万円	
会計名		歳入決算額	歳出決算額	差引額	
企業会計	水道事業	収益的収支	27 億 1,125 万円	22 億 2,520 万円	4 億 8,605 万円
		資本的収支	25 億 5,196 万円	35 億 6,744 万円	△ 10 億 1,548 万円
	病院事業	収益的収支	75 億 381 万円	85 億 2,535 万円	△ 10 億 2,154 万円
		資本的収支	5 億 3,898 万円	8 億 4,325 万円	△ 3 億 427 万円
	老人保健施設事業	収益的収支	3 億 6,704 万円	4 億 5,136 万円	△ 8,432 万円
		資本的収支	-	4,953 万円	△ 4,953 万円

■表 2 平成27年度決算に基づく健全化判断比率

(単位：%)

指標名	内容 (標準財政規模に対する割合)	健全化判断比率	基準値 (平成 27 年度)	
			早期健全化基準	財政再生基準
① 実質赤字比率	一般会計の赤字額の大きさ	-	11.85	20.00
② 連結実質赤字比率	公営企業会計を含む赤字額の大きさ	-	16.85	30.00
③ 実質公債費比率	借金の返済に充てた額の大きさ	9.3	25.0	35.0
④ 将来負担比率	将来負担すべき借金などの大きさ	47.2	350.0	-

市は、市の財政状況を随時皆さんにお知らせしています。皆さんが納めた税金が、この1年間でまちづくりにもどう使われたのか、一般会計を中心に、概要をお知らせします。

一般廃棄物第二最終処分場や消防緊急無線デジタル化等の整備を実施

平成27年度決算における一般会計歳出決算額は471億187万円となりました。

主な事業として、平成28年度までの継続事業として取り組んでいる一般廃棄物第二最終処分場の整備、消防緊急無線デジタル化や消防出張所の整備などに加え、市道や下水道など生活基盤の整備についても計画的に実施しました。

また、東日本大震災からの復旧・復興事業として、災害公営住宅の整備にも引き続き取り組みました。

**地方交付税などの
依存財源が約73%**

平成27年度一般会計歳入決算額は486億798万円です。その内訳は、地方交付税が194億165.2万円(歳入全体の39.9%)、市税が74億136万円(同15.2%)、国庫支出金が45億432.8万円(同9.3%)などとなっています。

平成 27 年度 住民基本台帳人口 82,487 人
 歳出決算額を市民一人 (平成 28 年 3 月末人口)
 当たりで見ると… 57 万 1,022 円

民生費 14 万 7,466 円



赤ちゃんからお年寄りまで幅広い福祉の充実などに使われる経費

総務費 7 万 7,820 円



行政の運営、庁舎や財産の維持管理などに使われる経費

衛生費 7 万 7,321 円



保健衛生、健康づくり、ごみ対策などに使われる経費

公債費 6 万 2,623 円



借り入れた市債の元利償還費などに使われる経費

教育費 5 万 8,314 円



学校などの整備や教育振興に使われる経費

土木費 5 万 6,508 円



道路や公園などの整備に使われる経費

農林水産業費 3 万 9,838 円



農業や畜産などの振興と育成のために使われる経費

消防費 3 万 1,546 円

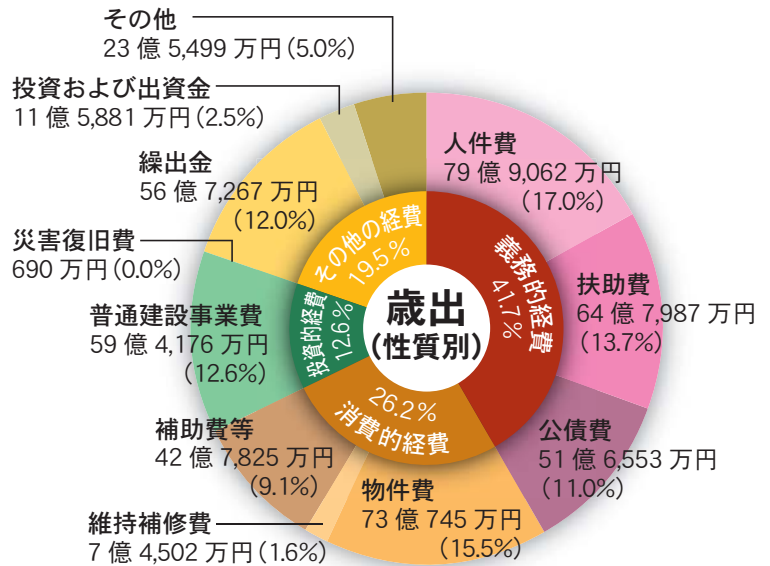


火災・自然災害などの防災活動のために使われる経費

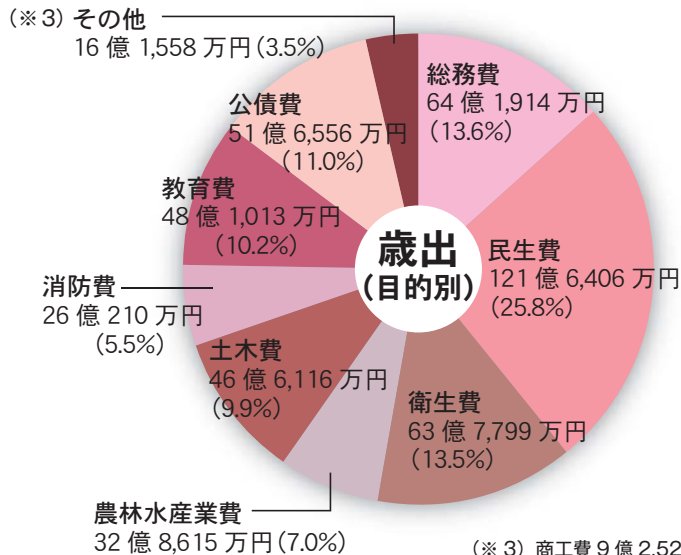
その他 1 万 9,586 円



議会費・労働費・商工費
災害復旧費など



一般会計歳出総額 471億 187万円



(※ 3) 商工費 9 億 2,528 万円 (2.0%)
 労働費 3 億 7,512 万円 (0.8%)
 議会費 3 億 828 万円 (0.7%)
 災害復旧費 690 万円 (0.0%)

■表 3 平成27年度決算に基づく資金不足比率 (単位: %)

区分	資金不足比率	資金不足額	事業の規模	経営健全化基準
① 水道事業会計	-	-	21 億 5,583 万円	20.0
② 病院事業会計	-	-	63 億 609 万円	20.0
③ 老人保健施設事業会計	-	-	3 億 6,572 万円	20.0
④ 下水道事業特別会計	-	-	7 億 5,951 万円	20.0
⑤ 宅地造成事業特別会計	-	-	9,760 万円	20.0

このうち、市税など自主財源の合計は130億1581万円で歳入全体の26・8%、残りの73・2%が地方交付税や国庫支出金などの依存財源といわれるものです。この依存財源の割合が高いことから、国や県などの影響を受けやすい財政基盤となっています。

市民一人当たり
約57万円の支出

一般会計の歳出決算額を市民一人当たり置き換えると57万1022円です。

使い道で一番多いのは、福祉の充実などに支出される民生費で14万7466円、次いで、行政の運営、財産の維持管理などに支出される総務費が7万7820円、保健衛生、健康づくり、ごみ対策などに支出される衛生費が7万7321円となっています。

**財政健全化の目安
全基準値をクリア**

財政の健全化判断比率は、自治体の財政破綻を未然に防ぐために制定された「地方公共団体の財政の健全化に関する法律」に基づき算出されるものです。平成27年度の各指標は全て基準値を下回っています。なお、病院事業会計で前年度算出されていた資金不足比率(0・7%)が解消されました。

【問い合わせ】企画部財政課
0220(22)2159

米川の秋の幸どうぞ

米川小児童マイタケ販売

米川小みどりの少年団(5、6年25人)は10月9日、市内の事業所を訪れ、自分たちで育てたマイタケを販売しました。

マイタケの生産、販売は、総合的な学習の時間の一環として、米川生産森林組合の協力を得て取り組んでおり、地域の産業である林業に触れることで、愛郷心や社会の一員としての自覚を促すことを目的にしています。市役所迫庁舎に訪れた児童らは「採れたてで、おいしい米川のマイタケ。皆さんお一ついかがですか」と元気に宣伝。準備した300パックは瞬く間に売り切れました。



児童たちは「皆様のご協力のお陰で売り切れました。大事に頑張って育てたので、おいしく食べてください」と満足気でした。

スポーツの秋深まる

中田で市スポーツまつり

「第11回登米市スポーツまつり」は10月10日、諏訪公園を主会場に開かれ、大勢の市民がスポーツの秋を楽しみました。

スポーツまつりは、ウォーキング、ノルディックウォーキングなどが催され、約500人が参加。同日はメイヤーズウォーキングも併催。リオパラリンピックのアーチェリー競技に出場した小野寺公正さん＝東和町米川10区＝が1日市長として、ウォーキングに参加し参加者と交流を深めました。菊地可奈子さん(12)＝登米町前小路＝は「サッカーをしています、5キロ歩くのは思ったより大変」と話していました。



ノルディックウォーキングは、通常のものより全身の筋肉をたくさん刺激するので、体力づくりや減量などに効果的です。

五輪誘致に向けPR

小池都知事、本市を視察

小池百合子東京都知事は10月15日、本市を訪れ、2020年東京オリンピック・パラリンピックのボートとカヌー・スプリント競技会場の代替候補地となっているアイエス総合ポートランド(長沼ボート場)と南方町の仮設住宅を視察しました。

視察には、村井嘉浩県知事と布施孝尚市長が同行。長沼ボート場では、村井県知事や日本ボート協会幹部らとモーターボートに乗り、競技環境を確認しました。

視察後、小池都知事は「仮設住宅が五輪用によみがえるのは大きなメッセージになります。視察を基に都の選択を定めていきます」と述べました。



アイエス総合ポートランドには約3千人の市民が集まり、小池都知事の来市を歓迎。長沼への競技会場誘致をPRしました。

東北最大のにぎわい

佐沼秋の風物フリマ開催

東北最大規模の販売ブースを誇る「佐沼秋のフリーマーケット」(佐沼中央商工会主催)は10月16日、中江中央公園などを会場に開かれ、市内外から約6万5千人の来場者でにぎわいました。

フリーマーケットは、市内外から約430の個人や商店が、雑貨、骨董品や飲食物のブースを出店。野外ステージでは、気仙沼市出身の熊谷育美さんのライブや佐沼小、中学校が合同で吹奏楽を演奏するなど、来場者を楽しませていました。出店した岩淵靖司さん(42)＝米山町貝待井＝は「インターネットの販売と違い、会話が楽しいです」とフリーマーケットを楽しんでいました。



店主と客の距離の近さが、フリーマーケットの魅力の一つ。気軽に会話を楽しんだり、値段交渉をしたりしていました。

心温まるハーモニー

市役所で童謡コンサート

はさま童謡を歌う会(吉田博子代表)の「ふれあいコンサート」は10月18日、市役所迫庁舎で開かれ、来場者は懐かしい曲と美しいハーモニーを楽しみました。

コンサートは5回目の開催で、「おもちゃのマーチ」「赤い鳥小鳥」「赤い靴」など、誰もが聞き覚えのある5曲を披露しました。来場者は、曲に合わせて手拍子をしたり、一緒に口ずさんだりするなど、歌手と一体となりコンサートを楽しんでいました。佐藤孝子さん(67)＝迫町大網東＝は「1回目から来ています。童謡が聞けるコンサートは、ほかにはなく貴重な機会。心が温まりました」と感動していました。



コンサートは、市役所の昼休み時間に開かれ、窓口などに訪れた人も足を止めて聴き入っていました。

市内企業の技を知る

12回目の産フェス開催

「第12回登米市産業フェスティバル」は10月23日、迫体育館および迫中江中央公園で開かれ、市内企業が最新の製品や技術を展示、紹介しました。

体育館内の企業ブースには、各社で製造している製品や体験コーナーが、屋外には飲食コーナーが設けられ、市内の特産品や名物などを販売。同日は天気にも恵まれ、約1万3千人の来場者でにぎわいました。加藤春香さん(10)＝米山町大又＝は「サンドブラストガラス彫刻でマイグラスを作りました。砂をかけるのが難しかったけど、きれいに出来て楽しかったです」と作品の出来に満足していました。



市内企業60社が出展し、製品だけではなく「ワザ」も紹介。来場者は、何秒でねじ回しができるかなどを体験しました。

Information
01

第13回日本一 はっとフェスティバル

市内外各地から“ホッと”するはっと料理が登米市に勢ぞろいします。地場産品販売コーナーのほか、近隣地域の郷土料理が味わえるコーナーも設けます。ステージでは、はっと踊りやよさこいなどの演出があり、会場を盛り上げます。また、姉妹都市である富山県入善町から入善町PRマスコットキャラクター「ジャンボ〜ル3世」も友情出演します。

■はっと出店者一覧

所在地	出店者名 (28 者)	はっと料理など
登米市	伊東屋	ニラはっと
登米市	マルニ食品㈱	舞茸と油麩のはっと汁
登米市	南伊豆沼農産	赤豚カレーはっと
登米市	チャチャワールドいしこし	牛スジはっと
登米市	農家レストランはっと亭	あずきはっと
登米市	平町ファーマーズ	牛もつはっと
登米市	鮭信	海鮮はっと
登米市	榊みやぎ東和開発公社「森の茶屋」	油麩と鶏つみれの舞茸きのこはっと
登米市	ほほ笑	ずんだはっと
登米市	南若寿司	牛筋入りモロヘイヤ塩はっと
登米市	登米市地域婦人団体連絡協議会	かぼちゃ入りあずきパット
登米市	榊ジョイショッピングプラザ登米・南三陸Festival	登米チャンはっと
登米市	(福)はらから福祉会 登米大地	京割煮直伝「生油麩」入りはっと
登米市	登米市豊里婦人会	昔ながらの油麩はっと
登米市	木里口	豆乳はっと
登米市	NPO法人とめタウンネット	アジアンはっと
涌谷町	広瀬商店	変わりはっと
南三陸町	泰東丸	漁師のぼたてはっと汁
石巻市	鈴木産業	牛タンスープはっと

【日時】12月4日(日) 午前10時～午後2時
【会場】迫中江中央公園 (登米市役所迫庁舎前)

【問い合わせ】

第13回日本一はっとフェスティバル実行委員会事務局 (産業経済部商業観光課) ☎ 0220(34)2734

所在地	出店者名	はっと料理など
岩手県奥州市	産直来夢くん	来夢くんはっと
大崎市	尾形商店	カキ鍋はっと
栗原市	大浩商店	きのこはっと
仙台市	南マルトウ畜産	牛スキハット
仙台市	インド料理ZAMZAM	はっとカレー
美里町	チームのだや	鴨だし入り鳥なんぼんカレーはっと
南三陸町	南三陸志津川 松野や	海鮮かいぞく鍋
南三陸町	キャッツエンタープライズ	南三陸海鮮お宝汁
岩手県一関市	農家レストラン ぬくもり	カニばっと

■広域連携コーナー

所在地	出店者名 (10 者)	はっと料理など
大崎市	青愛	伊場野芋の子汁
南三陸町	南三陸町	南三陸町産カキ汁
栗原市	栗原市	岩魚塩焼
岩手県一関市	一関市	全国ご当地もちサミット入賞の餅
山形県最上町	最上町観光協会	山形いも煮
岩手県奥州市	奥州はっと軒連会(古都の遊食)	じゅうね、ずんだばっと
岩手県奥州市	奥州はっと軒連会(榊小山製麺)	奥州牛あんかけはっと
富山県富山町	富山県入善町観光物産協会	入善町特産品
福島県楢葉町	ならはすいとん研究会	マミーすいとん
岐阜県岐阜市	たから岐阜本店	台湾はっと

里親とは、何らかの事情で親と一緒に暮らすことができない子どもを、自らの家庭に迎え入れ、温かい雰囲気の中、愛情と真心を持って育ててくれる人をいいます。

子どもを預かる期間は、数日から数年までさまざまです。児童養護施設などに入所している子どもを、夏休みや冬休みの数日間だけ預かることもできます。詳しくはお問い合わせください。

【問い合わせ】
福祉事務所子育て支援課(児童福祉係)
☎ 02220(58)5562
県東部児童相談所
☎ 02225(95)1121

Information
03

養育里親になりませんか

【日時】12月18日(日) 午前10時～午後2時
【場所】イオンタウン佐沼・センทรัลホール
【内容】●午前の部 パネルトーク ●午後の部 登米市内の各市民活動団体による活動発表

【参加費】無料
【問い合わせ】とめ市民活動プラザ (運営・特定非営利活動法人とめ市民活動フォーラム)
☎ npo@tome-shiminplaza.jp
☎ FAX 02220(44)4167

Information
02

みて きて 知って 「市民活動フェス2016」

市内で活動するNPO法人、市民活動団体、コミュニティ組織が一堂に会し、日頃の活動内容や成果を発表します。創意工夫あふれる市民活動企画や情報を、紹介します。皆さんぜひご来場ください。

【その他】キッズプレイコーナー、カフェコーナー、マッサージコーナー、グルメコーナーなど。
登米市内を中心として活動する市民活動団体が運営する「お楽しみコーナー」や「物販コーナー」もあります

Information
04

男女共同参画フォーラム
人権を考える講演会

【日時】平成29年1月15日(日)
午後2時(開場午後1時30分)
【演題】「母として、女将として、一人の女性として」
【会場】登米祝祭劇場(大ホール)
【入場料】無料(全席自由)
※整理券が必要です
【整理券配布場所】各総合支所窓口、企画部市民協働課、市民生活部市民生活課、登米祝祭劇場、登米市PTA連合会
【託児(無料)】おおむね1~6歳の未就学児が対象です。定員は5人程度。ご希望の方は、平成29年1月6日(金)までに
【お問い合わせ】企画部市民協働課
02220(22)2173



【講師】
貴乃花部屋女将
花田 景子さん

講師略歴…元フジテレビアナウンサー。1995年に現・貴乃花親方と結婚。現在「貴乃花部屋」の女将として、また3児の母として多忙な日々を送る傍ら、テレビ・ラジオなどでも活躍。貴乃花親方の「軸のぶれない健康な生きかた」シコア」の考えを基にした、美しく生きる女性のためのサロン『シコアサロン』主宰。

Information
05

審議会などの委員を
無作為抽出方式で募集します

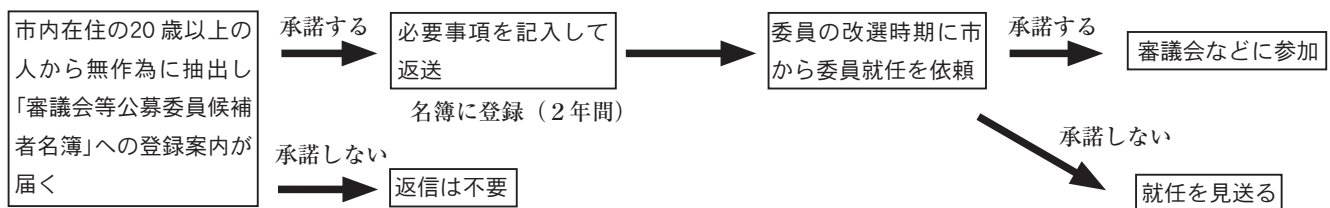
市は、より多くの皆さんの意見を市政に反映させ、市民ニーズに即した市政運営をするため、無作為抽出方式により審議会などの委員を募集します。

募集方法は、無作為に抽出した市内在住の20歳以上の人に、審議会等公募委員候補者名簿登録の案内を

送付します。

承諾いただいた人の中から、審議会などで委員改選や欠員が生じ、公募しても応募がない時に就任を依頼します。皆さんと協働のまちづくりを推進するため、案内が届いた際には、ぜひご協力ください。

○審議会などの委員になるまでの流れ



※「審議会等公募委員候補者名簿」に登録した個人情報は、市の個人情報保護条例に基づいて管理し、他の目的には使用しません。

Q: 委員はどのようなことをするの
A: 審議会などで、市民の視点から率直なご意見をいただきます。専門的な知識や経験は必要ありません。
Q: 名簿に登録したら必ず委員に就任するの
A: 必ず就任するわけではありません。会議の時間の回数、報酬、任期や内容などの説明を聞いた上で、就任を断れます。ただし、別の審議会委員への就任をお願いする場合があります。
なお、委員の任期満了や欠員の状況に応じて就任依頼するので、一度も声が掛からない場合もあります。

【問い合わせ】
企画部企画政策課
(行政改革推進係)
0220(22)2147

ぜひご活用を。ビジネス チャンス支援事業

市は、産業振興を目的に農林業と商工業の分野を横断的に支援する「登米市ビジネスチャンス支援事業」を実施しています。

市内の農林業者や中小企業者を対象に、次の支援メニューの経費を支援し、地域経済の活性化につなげることを目的としています。

【支援メニュー】

- ① 市内農林産物を使用した加工品の開発（農林産加工品開発支援事業）
- ② 商品のテストマーケティングや販路の開拓（新規マーケット開拓支援事業）
- ③ 拠点となる施設整備や機械整備（地域資源有効活用施設・機械整備支援事業）
- ④ 商品パッケージやパンフレット、HPの作成（デザイン・商品力向上支援事業）
- ⑤ 能力開発や技術の習得、研修などへの参加（地域ビジネス人材育成支援事業）
- ⑥ 法人の設立（まとまりステップアップ支援事業）
- ⑦ 首都圏のスーパーなどでのインショップ販売や輸出の取

り組み（地産都商・輸出チャレンジャー支援事業）

⑧ 店舗を改修しイメージアップを図る（店舗イメージアップ支援事業）

※農林業者は1〜7、中小企業者は2、4、5、8が対象

【補助対象者】 市内に店舗、事業所を置き、事業を行う法人、団体および個人を対象。ただし、③地域資源有効活用施設・機械整備支援事業について、補助金額が100万円を超える場合は、3人以上で組織する団体および法人を対象

【補助率】 補助対象経費の1/2以内

【注意事項】 必ず事業に着手する前に市へ相談した上で、申請手続きをしてください。

既に実施済（着手済を含む）の事業は、対象になりませんので注意してください

【問い合わせ】

産業経済部ブランド戦略室

☎0220(34)2549

産業経済部商業観光課

（商業振興係）

☎0220(34)2734

任期付職員を募集します

■職種、採用予定人員など

職種	任期	採用予定人員	受験資格
税務申告相談	平成29年1月4日～ 3月31日	6人程度	学校教育法による高等学校の卒業生およびこれと同等以上の経歴を持つと認められる人。かつ通算3年以上公務員などとして、税務申告相談などの業務経験がある人
幼稚園教諭 または保育士	平成29年4月1日～ 平成30年3月31日	3人程度	幼稚園教諭と保育士の両方の資格を持ち、通算3年以上の保育などに関する業務経験がある人（週の勤務時間が20時間以上を実務経験とみなします）

※ 採用予定人員は、現時点での予定で今後変更することがあります。

■受験申し込み

申込書、職務経歴書および試験実施要綱は、平日の午前8時30分から午後5時15分まで総務部人事課で受付期間初日から配布し、市のホームページからもダウンロード可能です。郵便で請求する場合は、封筒の表に「登米市任期付職員採用試験申込書請求」と朱書きし、宛先を明記した120円切手が貼ってある返信用封筒（A4版が入る大きさ）を必ず同封してください。

■受付期間

平成28年11月17日（木）～12月1日（木）

※申し込み受け付けは、平日の午前8時30分から午後5時15分までとし、郵送の場合は12月1日（木）まで必着のものに限ります。

■試験日程

	1次試験	2次試験
税務申告相談	試験内容 書類審査	試験内容 面接試験 日時 平成28年12月中旬予定
幼稚園教諭 または保育士	試験内容 書類審査	試験内容 作文試験、面接試験 日時 平成28年12月中旬予定

※ 2次試験は1次試験合格者だけが対象です

【申し込み・問い合わせ】
総務部人事課（人事給与係）
〒987-0511
登米市迫町佐沼字
中江二丁目6番地1
☎0220(22)2145

29年・30年度の入札参加資格申請を受け付けます

●市競争入札参加資格審査定時申請の受け付け

市が発注する工事や業務などの競争入札参加を希望する場合は、資格審査を受け、競争入札資格者名簿への登録が必要になります。要領などを確認の上、申請してください。

【登録区分】「建設工事」「建設関連業務」「物品の製造・販売など」「役務の提供など」

【登録資格】市ホームページに掲載の申請要領をご確認ください

【提出書類】入札参加資格審査申請書一式※詳細については、業種ごとの提出書類一覧などをご覧ください

●市小規模工事等契約希望者登録定時申請の受け付け

市内業者の受注機会の拡大を目的に、競争入札参加資格審査申請をしない人の申請を受け付けます。小規模な建設工事や修繕の受注希望者は要領などを確認の上、申請してください。

【対象工事など】小規模な建設工事や修繕のうち、内容が簡易で履行の確保が容易なも

の、かつ1件の工事・修繕金額が50万円以下のもの

【登録資格】▼市内業者(市内に事業所または住所がある者)▼競争入札参加資格登録をしない者▼希望業種を履行するために必要な資格・免許を有している者▼市税を完納している者

【提出書類】小規模工事等契約希望者登録申請書(様式第1号)および関係書類

●共通事項

【受付期間】12月1日(木)～平成29年1月31日(火) 午前9時～11時30分、午後1時～4時(閉庁日を除く)

【受付場所】総務部総務課契約係(市役所迫庁舎2階)

〒987-0511 登米市迫町佐沼字中江2丁目6番地1

【申請要領など】申請要領と様式は市ホームページからダウンロードしてください。総務課契約係で貸し出し用も準備しています

【提出方法】持参・郵送

【問い合わせ】総務部総務課(契約係)

☎0220(22)2091

市中学校新人総合体育大会(陸上競技)

平成28年10月6日

・築館総合公園陸上競技場

【1000以下1年男子】①千葉元喜(豊里中) ②鎌田優翔(中田中) ③布澤功誠(中田中)

【1000以下2年男子】①鈴木啓太(佐沼中) ②菊地峻介(佐沼中) ③西條尊信(津山中)

【2000以下男子】①和泉隼斗(佐沼中2年) ②渡邊廉(南方中2年) ③佐藤大空(佐沼中2年)

【4000以下男子】①小泉宗士(米山中2年) ②小野寺大斗(中田中2年) ③松下裕哉(佐沼中2年)

【8000以下男子】①狩野汰登(中田中2年) ②大沼琉(新田中2年) ③小野寺歴(登米中2年)

【15000以下男子】①白石元太(中田中2年) ②大沼琉(新田中2年) ③佐々木瑠唯(中田中1年)

【30000以下男子】①小野寺歴(登米中2年) ②及川凌平(米山中1年) ③伊藤秀(登米中2年)

【1100以下ハードル男子】①松下裕哉(佐沼中2年) ②高橋慶伍(中田中2年) ③名生倫(新田中1年)

【4000以下1年男子】①佐沼中 ②南方中 ③新田中

【走り高跳び男子】①尾形颯弥(佐沼中2年) ②赤松皇汰(東和中2年) ③高橋慶伍(中田中2年)

【棒高跳び男子】①小泉宗士(米山中2年) ②石川隼(新田中2年) ③渡邊廉(南方中2年)

【走り幅跳び男子】①千葉凌馬(中田中2年) ②高橋昌汰(南方中2年) ③小野寺叶多(佐沼中2年)

【砲丸投げ男子】①佐藤未来(佐沼中2年) ②佐藤龍生(新田中2年) ③芳賀海斗(登米中2年)

【四種競技男子】①富士原優人(佐沼中2年) ②松村月都(中田中2年) ③永浦紘季(南方中2年)

【1000以下1年女子】①山形愛里(豊里中) ②柴田くら(米山中) ③武田小町(東和中)

【1000以下2年女子】①唐橋あんじ(東和中) ②小出幸慧(東和中) ③秋田彩花(中田中)

【2000以下女子】①唐橋あんじ(東和中2年) ②山形愛里(豊里中1年) ③高嶋郁花(米山中2年)

【8000以下女子】①内海菜羽(中田中1年) ②只野美夢(新田中1年) ③及川菜緒(登米中2年)

【15000以下女子】①佐々木真袖(中田中2年) ②武田小町(東和中1年) ③工藤凜々花(佐沼中2年)

【1000以下ハードル女子】①工藤凜紗(石越中1年) ②千葉汐莉(石越中2年) ③佐藤茜(中田中2年)

【4000以下1年女子】①東和中 ②石越中 ③豊里中

【走り高跳び女子】①佐々木陽菜(登米中1年) ②及川陽子(東和中1年) ③木川田菜維(登米中2年)

【走り幅跳び女子】①鈴木陽(佐沼中1年) ②熊谷美珠(東和中2年) ③堀内希渚(南方中2年)

【砲丸投げ女子】①加藤ほのか(米山中2年) ②荒井良夢(登米中2年) ③阿部眞子(津山中2年)

【四種競技女子】①土生瑞穂(石越中2年) ②木川田菜維(登米中2年) ③菅原亜侑美(新田中2年)

【男子総合】①佐沼中 ②中田中 ③新田中

【女子総合】①東和中 ②米山中 ③登米中

【男女総合】①佐沼中 ②中田中 ③米山中



9 TOWNS TOPICS

9つのまちのホットな話題をお届けします

迫



シルバーの日にボランティア

登米市シルバー人材センター(高橋^{ひょうえ}兵衛理事長)のボランティア作業は10月15日、長沼フットピア公園内で行われ、同センター会員150人が参加し、奉仕作業で汗を流しました。

ボランティア作業は、全国シルバー人材センター事業協会が定めた「シルバーの日」に実施。会員は熟練の手さばきで、公園内のゴミ清掃、機械除草、植木の刈り込みなどで、地域に恩返しをしました。

児童が稲刈り体験で悪戦苦闘

登米^{とよま}小の5年生31人(萩田^{りゅうじ}隆 児校長。児童211人)は10月18日、登米公民館脇の学習田で稲刈り体験をしました。

稲刈りは、地元農家の指導を受けながら、6^ハを一株ずつ鎌で刈りました。児童たちは、なかなか稲を束ねられないなど、慣れない作業に悪戦苦闘。刈り取った稲は、ほんのりに掛けて乾燥しました。

収穫した米は、児童たちで食べたり、お世話になった人たちに配ったりする予定です。

登米



東和



大勢の人でにぎわった秋祭り

「東和の秋まつり」は10月29日、東和総合支所特設会場で開かれ、2千人以上の来場者が訪れ、にぎわいました。

祭りは、町内小中学校吹奏楽部の合奏、東和文化協会の発表、六華亭遊花さんの落語や米山愛子さんの歌謡ショーなどが催されました。

また、東和中が起業学習の一環で出店し、生徒が作ったお菓子や観葉植物などを販売しました。大勢の人たちが訪れ、あっという間に完売しました。

東京中田会員らが交流ツアー

「平成28年度都市農村交流ツアー」(中田町都市農村交流促進協議会主催)は10月21～23日の3日間、登米市内を中心に開かれ、東京中田会会員、葛飾区中之橋町会員ら20人が参加しました。

交流ツアーは、リンゴ狩りやそば打ちを体験したり、登米の森舞台や登米アートトリエンナーレなどを見学したりしました。そば打ち体験では、自分たちで作った打ち立てのそばを食べ、「この味は格別」と笑顔で話していました。

中田



豊里



ゲートボールで熱戦、再会誓う

「第18回ガンバル杯北上水系豊里町ゲートボール大会」(豊里町ゲートボール協会主催)は10月13日、豊里運動公園で開かれ、参加者はさわやかな汗を流しました。

大会は、市内外から34チーム、170人が参加し、7つのリーグに分かれ勝敗を競いました。

熱戦の結果、得失点差で志波姫クラブが総合優勝しました。選手たちは互いの健闘をたたえ、来年の大会での再会を誓い合いました。

美田への開墾80周年を祝う

「千貫開墾80周年記念式典」は11月6日、千貫集会所で開かれ、地域住民など約100人が開墾から80年の節目を祝いました。

千貫地区は1935年、和歌山県出身の衆議院議員、松山常次郎氏が中心となり富山県入善町などから入植者を受け入れ、開墾が始まりました。式典は80周年を迎えたことと記念誌「千貫のあゆみ」現代版の完成に合わせ開かれ、出席者は先人の苦勞に思いをはせました。



米山

石越



安全安心なまちを目指し学ぶ

「全国地域安全運動石越地区大会」(石越地区防犯協会主催)は10月16日、石越総合支所で開かれ、防犯協会会員、防犯指導隊員、婦人会会員や石越地区住民ら約30人が参加し、防犯意識を高めました。

同大会は、防犯診断訓練や防犯に関する講話を実施。防犯診断訓練は、佐沼警察署長根駐在所長が講師となり、家庭で屋外に置いている物が犯罪に利用されることなどを説明。参加者は、一層の防犯意識と知識の向上を図りました。

8行政区が運動で交流深める

「ふれあいスポーツまつり」(東郷地区コミュニティ推進協議会主催)は10月23日、東郷運動広場で開かれ、約300人が参加し、秋晴れの下、さわやかな汗を流しました。

スポーツまつりは、8行政区が買い物リレーや乳幼児駆けっこなど6種目で競い、参加者は交流を深めながら、楽しいひとときを過ごしました。

また、地場産品などを景品にした抽選会も行われ、大いに盛り上がりました。



南方

津山



祭りで多彩なイベントを開催

「もくもくランド秋まつり」(もくもくランド秋まつり実行委員会主催)は10月23日、道の駅「津山」もくもくランドで開かれ、市内外から3千人以上が訪れ、にぎわいました。

祭りでは、特産品の販売、歌謡ショーやよさこい踊りなどさまざまなイベントが催されました。また、来場者が参加する缶つり大会やもちまき大会、豪華景品当たるお楽しみ抽選会も行われ、会場内は大いに盛り上がりました。

一般向け

PICKUP-04 父へ母へ。
100万回の「ありがとう」



PHP編集部／編
各界の著名人が綴る親への素直な思い。くじけそうになったとき家族の温かさ、その愛の深さに気付かせてもらえるエッセイ。

PICKUP-05 アドラー心理学で読み解く
田中角栄天才の流儀



アドラー東京解釈委員会／編
印象的な格言やエピソードを紹介しながら、アドラー心理学の難しい概念を分かりやすく解説。仕事に生かす方法や心を打つ言葉が、やる気を与えてくれます。

PICKUP-06 スープ、ポタージュ、チャウダー
BEST 200



NHK出版／編
ほっこり、あったか、体も心も温めてくれるおいしいスープ。お気に入りのレシピを見つけて、毎日のご飯に取り入れてみませんか。

子ども向け

PICKUP-01 わたしがここにいる理由



片川 優子／著
勉強・部活・恋……。悩み多き中学生のぶつかる壁とどう向き合うのか。自分を変える一歩の勇気が、いっぱい詰まっている感動作。

PICKUP-02 築地市場
絵でみる魚市場の一日



モリナガ・ヨウ／作・絵
魚が市場に届くまで、働く多くの人々、さまざまな魚などイラストで丁寧に描かれています。築地の世界に引き込まれそうな一冊です。

PICKUP-03 ただしもちかたの絵本



WILLこども知育研究所／編・著
子どもに身近なモノの持ち方が、分かりやすく書かれているので親子で楽しく実践できそうです。「できる」と「笑顔」が増えますように。

●Library Topics

みんなの図書館

～利用者の声や図書館のイベントなどをお知らせします～

どんなおはなし聞けるかな？ 「クリスマスおはなし会」

【開催日】
12月17日(土)
【時間】
午前10時30分～11時
【場所】
迫図書館(2階研修室)
【入場料】 無料
【内容】 図書館ボランティア



ティアだっこ・ラッコによるクリスマスおはなし会を開催します。クリスマスにちなんだ絵本の読み聞かせやパネルシアターなど、ワクワクするような内容が盛りだくさん。みなさんのご来館を心よりお待ちしております！

【INFORMATION】

- 年末年始の休館について
平成28年12月28日(水)～平成29年1月4日(水)まで休館となります。返却ポストもご利用できませんのでご注意ください。
- 新刊図書のご案内
たくさん新刊が入っています。市ホームページ(www.city.tome.miyagi.jp)をご覧ください。

- 開館時間 午前9時～午後5時
- 休館日 毎週月曜、祝日、年末年始など(中田図書室は祝日も開室)
※その他、館内整理など不定期での休館もありますのでお問い合わせください
- 問い合わせ 迫図書館 ☎22-9820
登米図書館 ☎52-5330
中田図書室 ☎34-8081

This Month
Pick Up
Hot
Communication

Books

Health

Young

Dream

Child

Half
Century

One's
Home

Health

ぼくわたしむし歯ないんだよ

Monthly Hot Communication

11月2日までの3歳6カ月健診でむし歯のなかった子どもたち



岡元 文瑠くん
(迫町光ヶ丘東)



及川 智貴くん
(迫町駒木)



梅本 智春くん
(迫町大網西)



宇佐美 瞬利くん
(迫町大網南)



伊邊 結人くん
(迫町中江)



井上 朋也くん
(迫町八幡)



浅野 桃美ちゃん
(迫町大網東)



秋森 新くん
(迫町萩洗)



佐々木 蓮くん
(迫町中江)



佐々木 早姫ちゃん
(迫町鉄砲丁)



佐々木 葵ちゃん
(迫町山の内)



齋藤 かのんちゃん
(迫町菱の倉)



期上 蒼天くん
(迫町五日町)



小出 健翔くん
(迫町萩洗)



狩野 礼翔くん
(迫町大網南)



門脇 凜桜ちゃん
(迫町小友)



渡邊 新くん
(迫町倉崎)



山本 連くん
(迫町八幡)



三塚 彩花ちゃん
(迫町小友)



松村 勇都くん
(迫町菱の倉)



千葉 勝己くん
(迫町萩洗)



但木 陸人くん
(迫町菱の倉)



佐竹 玲美ちゃん
(迫町平柳)



佐竹 颯涼くん
(迫町平柳)



千葉 乙羽ちゃん
(中田町駒牽)



佐藤 煌雅くん
(中田町町)



齋藤 千紘ちゃん
(中田町籠壇)



阿部 廉くん
(中田町加賀野二)



小野寺 晴大くん
(東和町米川2区)



早川 勝翔くん
(登米町中通)



菅原 亮輔くん
(登米町上館)



後藤 政哉くん
(登米町小島)



佐久田 莉帆ちゃん
(南方町大門)



後藤 心優ちゃん
(南方町沼崎)



星 桜愛ちゃん
(石越町駅前)



佐瀬 葵咲ちゃん
(米山町平埜)



木村 志望ちゃん
(米山町六軒屋敷)



川原 凜ちゃん
(米山町野手谷地)



浅野 愛ちゃん
(登里町長根)



千葉 勇雅くん
(中田町下道)



いつまでもお元気で



佐藤 みささん
(南方町・新高石)
大正5年10月11日生まれ

米山町瀬ヶ崎生まれのみささんは1938年に夫忠秋さんと結婚し、2人の子宝に恵まれました。忠秋さんが病気で亡くなったあとは、飲食物や保険外交員などをして家族を支えました。料理が得意なみささんの今の楽しみは3度の食事。大好物はうなぎと最中。

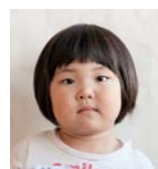
家族に「もう少し長生きするから支えてね」とみささんは話しています。



阿部 莉子ちゃん
(津山町西下在)



千葉 蒼生くん
(南方町畑岡)



高橋 美緒ちゃん
(南方町柳沢)

むし歯がなかった子は、市内9地区で54人中44人でした



菅原 廉汰くん
(津山町横山8区)

齋藤 友里嘉さん(28)

さいとう・ゆりか
石越町・第十四

- ★**身長と血液型** 168センチでB型です。
- ★**現在は** 今年の4月から東北名鉄運輸で働いています。配送業務の受け付けを担当しています。電話応対が多い仕事と聞き、接客が好きな私に向いていると思い選びました。昨年まで東京に住んでいて、バスガイドをしたこともありました。
- ★**自分の性格** 明るいです。お調子者かもしれない(笑)
- ★**趣味は** ドライブ、映画鑑賞や運動です。ドライブは、景色を見たり、友達と話したりするのが楽しいですね。運動は中田アリーナのトレーニングルームで汗を流しています。体を動かすと気持ちいいので、リフレッシュできます。
- ★**休日は** 携帯電話のゲームアプリ「ポケモンGO」をしています。レアポケモンのラプラスが欲しいですね。以前は長沼にも出現していたと聞きましたが、今は出ないそうなので、残念です。
- ★**理想の男性像** 笑顔が絶えない人がいいですね。
- ★**今やってみたいこと** 習字をしたいです。幼稚園から9年間習っていました。集中しているときは、他の事を考えないので、心が落ち着きます。また、北海道の知床に行きたいですね。世界遺産に登録されたきれいな自然を見たいです。
- ★**登米市について一言** 手軽にいろいろなスポーツができる「スポッチャ」があるといいですね。市民皆さんの健康増進にもなると思います。



～「わが家のアイドル」を募集～

3歳までの子どもたちを募集しています。ご家族の記念にいかがでしょうか。投稿お待ちしております。

<応募方法>①氏名(ふりがな)・性別②住所③行政区④生年月日⑤電話番号⑥掲載する保護者の氏名⑦コメント(50字程度)
⑧写真データを添付し応募してください<応募先>総務部市長公室広報広聴係 ☎987-0511 迫町佐沼字中江二丁目6番地1
Eメール: koho@city.tome.miyagi.jp

小野 心愛さん

おの・ここみ 登米中1年
登米町・八丁田

医療関係の仕事に就き 病気で苦しむ人を助けたい

私の夢は、医療関係の仕事に就くことです。私がこの仕事に興味をもったのは、祖父の死がきっかけでした。私がまだ幼い頃、祖父が病気にかかり、若くして亡くなりました。それが今でも私の心の中に強く残っています。あれから7年がたち、今の医療技術で治せる病気だったのかもしれませんが。そう考えると、今この瞬間も病気で苦しむ人たちを助けたいと思う気持ちでいっぱいになります。

今、私は13才です。この夢を叶えるために、もっともっと勉強しなければいけないと思います。特に、これからグローバル化が進むことを考えると、英語を中心に勉強していきたいと思っています。

最後に、もう一つ必要なことがあります。それは、人の気持ちを考えられる人間になることです。難しいことかもしれないけど、これからの学校生活で学んでいきたいと思っています。

Child

わが家のアイドル

Monthly Hot Communication



優しいくーちゃん。
一緒に笑ったり、泣いたりしながら、ゆっくり、しっかり歩いていこうね。

くるみ
千葉 久瑠実ちゃん(3)

2013年9月28日生まれ
迫町・新田駅前
真裕さんの長女



ヒーローが大好きで、いつも変身して戦いごっこを楽しんでいます。

ニコニコ笑顔にパワーをもらっています。

ゆうと
阿部 優寿くん(3)

2013年10月29日生まれ
迫町・坂戸
寿勝さんの長男

Half Century

寄り添い半世紀

Monthly Hot Communication



のぼる
佐藤 登さん (81)
クニ子さん (78)
登米町・九日町
昭和 37 年 4 月入籍

溜めずに言い合うことが円満のコツ

★なれ初めは

【登】互いに登米出身で、仲人の紹介で結婚したんです。初めて会ったときは、元気で健康そうなんだなと思ったね。
【クニ子】お見合いで出会ったときに、まじめそうなんだなと思って結婚したの。だから今までやってこれだのがな。

★印象深い出来事は

【登】昔の交通手段といえば、仙北鉄道やバスが主流だったけど、今ではほとんど自家用車。長生きすると、時代の変化を体験できで面白いね。宮崎県で開催されたねりんピックのマラソンに、代理で出場したこともあったね。解

散したけど、走友会というマラソンの会に入ってたのよ。

【クニ子】とよま秋まつりの山車で使う人形の衣装作りしてるの。観光客に喜んでもらえるとうれしいね。

★現在の楽しみは

【登】ゲートボールを5年前に始めたんだ。でも、ながながうまくなれなくて(笑)。
【クニ子】人と話すのが好きだから、お茶飲みだね。

★夫婦円満のコツは

【2人】胸の内に溜めないで、互いに言い合えることかな。

★やりたいこと

【2人】健康で暮らしていきたいね。

One's Home

ふるさとへの思い

Monthly Hot Communication

ふるさとは心の支え

このたび、広報とめへの寄稿依頼があり、あらためて、ふるさとでの良き思い出を語ろうと思います。

私は、小さい頃から野球が好きで、今も変わりありません。野球との出会いは、戦後、父親が東京に行ったとき、野球のグローブとボールを持って帰ってきたことでした。グローブとボールは、新宿に駐留していたアメリカ軍兵士から貰ったものでした。当時私は小学生で、遊び道具は何もない時代でした。野球道具を見るのはもちろん初めて。グローブの使い方やボールの投げ方など分かりません。しかし、友達とわいわい騒ぎながら、初めてのキャッチボールを楽しんだのを覚えています。

飯塚 益次郎さん (80)

東京迫会副会長
迫町(赤沼)出身



これがきっかけで野球に興味を持ち、社会人になっても続けました。仕事で山梨県に赴任したときは、社会人野球部にお世話になり、東京ドームで開催されるおなじみの都市対抗野球大会など各種大会に参加しました。大会に参加する中で、JR東日本東北、さくら銀行などに所属する佐沼高校OBの選手と知り合い、懐かしいふるさとを語り合いました。

最近、東北楽天イーグルスの投手として活躍した山村宏樹さんから、一昨年夏の甲子園予選宮城県大会の佐沼高校の活躍ぶりを耳にし、感動しました。甲子園に出場できるように応援しています。

私の実家は酪農家で、昔はベコボイ、乳搾りなどいろいろ手伝いました。現在仕事で、高校、大学(主に農学部)と関わることがあり、当時の経験や思い出が話題づくりに役立つています。

また、仕事柄、行政や農協関係者と話をする機会があります。登米市は農業政策で斬新な展開をしていると聞き、ふるさとを誇りに思っています。私にとってふるさととは、心の支えであり、生活に欠かせない存在です。

おらほの物産

とよま観光物産センター 「遠山之里」



市内8社の油麩や蜂蜜など さまざまな商品を取りそろえ

今月は、とよま観光物産センター「遠山之里」の高橋八代枝さんにお話を伺いました。
Q 遠山之里で売れ筋の商品を教えてください
当店では、市内8社で製造された油麩を取りそろえてい



ます。表面の皮が軟らかいもの、しっかりとした食感のもの、小麦粉に米粉を混ぜているものなど、店によって特徴が違います。食べ比べてはいかがですか。

Q お勧めのお菓子や農産物などを教えてください

登米名物の「太白飴」は、麦芽もち米を原料にしており、砂糖を一切使用していません。麦芽に含まれる成分が、もち米のでんぷんを糖に変え、自然な甘みが人気です。

また、登米町の老舗醤油屋海老喜商店の醤油を入れて焼き上げた「醤油まころん」や、仙台味噌で味付けした仙台麩

のかりんとうも販売しています。

農産物では、登米伊達家第16代当主が生産する「伊達家のはちみつ」が人気です。自然豊かな環境で生産された天然蜂蜜ですので、ぜひご賞味ください。



【問い合わせ】とよま観光物産センター「遠山之里」
☎0220(52)5566

まちの文芸

短歌

作品募集!

●1月号は俳句・川柳です。住所・氏名・電話番号を記入し、11月30日(水)まで応募ください。作品には全てふりがなを振ってください。
●応募者多数の場合選考して掲載します。

秋の風ほほを掠めて過去りし
忌き妻偲い一人佇む
亡き夫を偲ぶ庭先かの日より
芽吹き広がるまんじゅしゃげ咲く
朝のこと夕べ忘るるまでに古い
記す日記に呆れる日頃
赤紫蘇のグラスに注ぐ太陽と
夏の思い出いっつきに飲みほす
青空に唯一匹のトンボ飛ぶ
仲間さがしかさびしげに見ゆ

星 慶堅
(迫)

熊谷夕へ子
(中田)

千葉 源治
(中田)

三浦 智恵
(中田)

本宮やつの
(中田)

震災で倉瓦壁落ちたれば
昔の名残り又ひとつ消ゆ

阿部ふみ子
(米山)

冷蔵庫食器棚など買い替えて
気分新たに厨に立てり

佐々木康子
(米山)

子や孫に新米送り電話なる
家族みんな喜びの声

佐藤ヒサ子
(米山)

丸盆に毬栗ひとつボンと乗せ
ワインを添えて今宵の月見

三上久美子
(南方)

和らぎのねこの寝顔に絆れて
虫音ねむねこしづ共寝する

菅野 郭公
(津山)

健康

石巻市夜間急患センターが 移転します

石巻市の夜間急患センターが、12月1日から石巻赤十字病院の敷地内に移転します。

石巻・登米・気仙沼医療圏で唯一の夜間一次救急の施設として、夜間および休日の急病等の患者者に対して応急的に診療します。

【問い合わせ】石巻市夜間急患センター

☎0225(94)5111



石巻市夜間急患センター診療時間

●夜間診療

	内科	外科	小児科
月	18:00～翌朝7:00		19:00～22:00
火			
水			
木			
金			
土	18:00～翌朝7:00		
日	18:00～翌朝6:00(翌日が祝日の場合は翌朝7:00)		
祝日			

12月の献血日程

①3日(土)

▶イオンタウン佐沼
10:00～11:45
13:00～16:30

②15日(木)

▶市消防防災センター
9:30～12:00
▶迫総合支所
(迫保健センター裏側駐車場)
13:30～16:30



※日程は変更になる場合があります。最新の日程については、市ホームページをご覧ください。下記にお問い合わせください。

【問い合わせ】
市民生活部健康推進課
☎0220(58)2116

12月のこころの相談

日	場所・受付時間・担当
5 ㊤	津山ふれあいセンター 13:30～15:30 ☎0225(68)3114 精神科医師
14 ㊤	豊里公民館 13:30～15:30 ☎0225(76)4113 カウンセラー
15 ㊤	迫保健センター 14:00～16:00 ☎0220(22)5554 臨床心理士
20 ㊤	南方保健センター 13:30～15:30 ☎0220(58)2113 精神科医師
精神科医師などが相談に応じます(要予約)。 不明な点は各総合支所市民課に、南方地区の皆さんは、健康推進課にお問い合わせください。	

12月の休日当番医

日	休日急患当番医	歯科休日当番医
4 ㊤	市立米谷病院(東和町) ☎0220(42)2007	おおさか歯科医院(中田町) ☎0220(34)6668
11 ㊤	二瓶内科胃腸科医院(迫町) ☎0220(22)6508	みなみかた歯科医院 (南方町)☎0220(29)7020
18 ㊤	おおたおたにクリニック (中田町)☎0220(35)1161	かさ第2歯科医院 (石越町)☎0228(34)3887
23 ㊤	わたなべ内科クリニック (迫町)☎0220(21)5335	小寺歯科医院(豊里町) ☎0225(76)1214
25 ㊤	佐幸医院(迫町) ☎0220(22)7003	ごとう歯科医院(迫町) ☎0220(22)7111
29 ㊤		中江歯科クリニック(迫町) ☎0220(22)7767
30 ㊤		はら歯科医院(米山町) ☎0220(55)3313
31 ㊤	菅原内科クリニック(迫町) ☎0220(22)0888 八嶋中央診療所(石越町) ☎0228(34)2013	さくら歯科医院(迫町) ☎0220(22)2210
<p>●診療時間 9:00～17:00 【休日急患当番医】 ●休日・夜間診療案内 ☎0229(24)2267(24時間) ●第2次診療 登米市民病院 ☎0220(22)5511 【問い合わせ】登米市医師会 ☎0220(22)2084 ※月～金曜日(休日を除く) 【歯科休日当番医】 【問い合わせ】市民生活部健康推進課 ☎0220(58)2116 ※当番医は、変更する場合があります。各医療機関に確認の上、受診ください。</p>		

登米いのち ホットテレホン

はなそうとめ
☎0120(870)108
(登米市民専用)

登米いのちホットテレホンは…
○24時間いつでもかけられます。
○名前を名乗る必要はありません。
○電話相談員は、2年間の研修を終了し、認定された人々です。
○固定電話のほか、携帯電話、PHSからもご利用いただけます。

こども夜間安心コール

●電話番号
#8000
(プッシュ回線の固定電話、携帯電話から)
☎022(212)9390
(プッシュ回線以外の固定電話、PHSから)
●相談時間
毎日午後7時～翌朝午前8時

休日・夜間診療案内

休日・夜間診療案内は下記の番号です(24時間対応)
☎0229(24)2267

手話と聴覚障害について 手話教室開催します

【日時】12月2日(金)、12月6日(火)、12月9日(金)、12月13日(火)、12月16日(金)午前9時30分～11時30分
【場所】市役所南方庁舎2階中会議室
【対象者】市内に在住または勤務している人
【講師】市手話通訳相談員・ゲスト講師(聴覚障害者)
【学習内容】聴覚障がい者や手話についての理解、あいさつ、自己紹介、簡単な会話
【募集人員】20人程度
(定員になり次第、受け付けを終了します。)



障がい者の自立に向けて 「つら」と相談を開設

【日時】12月27日(火) ①午前9時30

分～②午前11時～③午後1時30分～④午後3時～

【場所】県東部保健福祉事務所登米地域事務所

【相談担当・申し込み・問い合わせ】
▼障害者就業・生活支援センター「ゆい」
☎0220(21)1011
▼福祉事務所生活福祉課(障害福祉係)
☎0220(58)5552

※職業のあつせんではありませんのでご注意願います。

危険な薬物は買わない 使わない、関わらない

11月30日まで、麻薬・覚せい剤乱用防止運動期間です。

近年、全国で覚せい剤や危険ドラッグなどの違法薬物の使用者による交通事故や犯罪が多発しています。昨年の県内の違法薬物の検挙数は、過去5年で最多となつていきます。



違法薬物には、たった一度の使用で止められなくなるものや脳の細胞を破壊するものもあり、時には死に至る場合もあります。

薬物乱用は、その家族や友人も不幸にします。家庭や地域で「ダメ。ゼッタイ。」を合言葉に、薬物乱用を撲滅しましょう。

【問い合わせ】登米地区薬物乱用防止指導員協議会(事務局宮城県登米保健所内)
☎0220(22)6120

生活困窮者自立相談支援 窓口の支援を充実

就労に向けた支援を充実

市が開設している「くらし・しごと」と相談センター「ともまち登米」は支援員を増員し、就労に向けた支援体制を強化しています。

「社会に出ることに不安がある」「他人とうまくコミュニケーションできない」といった理由ですぐに職に就くことが難しい人や、就職しても長続きしないなどの問題を抱えている人など、それぞれに合った支援をします。就職に必要な基礎能力づくりや就労体験などを、計画的にサポートします。

ひとりで悩まずご相談ください。その悩み一緒に解決していきましょう。
■くらし・しごとのお悩み出張相談会
暮らし、仕事、健康や家族など、いろいろな悩みをお持ちの人から相談を受け、問題を整理し、解決方法を一緒に考えます。相談は無料、秘密は厳守しますので、気軽ににご相談ください。なお、出張相談会は事前予約が必要です。
【予約・問い合わせ】くらし・しごと

相談センターともまち登米
☎0220(23)9963
☎0220(23)9964
※窓口開設時間 月～金/午前8時30分～午後5時15分

日程・場所

開催日	時間	場所
12月13日(火)	9:30～11:30	津山老人福祉センター
	13:30～15:30	豊里公民館
12月27日(火)	9:30～11:30	登米公民館
	13:30～15:30	錦織公民館

ダンスパラダイス2016 inとめ参加者募集

障がいの有無に関わりなく、おじさまから高齢者までどなたでも楽しめるデイスコパーティ。

カップルでご家族連れでミラーボールの下、踊ってみませんか。ドリンクとおかしコーナー(無料)もあります。

【日時】12月23日(祝・金)午後1時～午後3時30分

【会場】中津山公民館多目的ホール
【参加料】無料

【問い合わせ・申し込み】宮城県障害者福祉センター
☎022(291)1585

情報場

広場

Information

募集

非常勤職員・臨時職員 パート職員登録者を募集

市は、平成29年度の非常勤職員、臨時職員、パート職員の登録者を募集します。

※過去の登録者も再度登録が必要となります。

【職種】保育士、児童館・子育て支援指導員、幼稚園講師、教員補助員、看護師、准看護師、介護福祉士、看護助手、運転業務員、事務補助員など

【登録の方法】登録申請書に必要事項を記入し、総務部人事課まで持参、または郵送してください。また、市ホームページからインターネット(電子申請)でも登録できます。

※保育士や看護師など、資格を要する職種を登録する場合

は、その資格証の写しを添付してください

【登録申請書請求方法】総務部人事課、医療局総務課、各総合支所窓口にて備え付けてあります(市ホームページからもダウンロード可)

【受付期間】平成29年4月から任用を希望する場合は、12月1日(木)から12月28日(水)までに登録してください(郵送の場合は必着)

【任用方法】任用者は、登録された人の中から必要に応じて選考し決定します

【申し込み・問い合わせ】総務部人事課(職員厚生係)
〒987-1051 登米市迫町佐沼字中江二丁目6番地1
☎0220(22)2145

犬との楽しい生活のため 家庭犬しつけ教室

【対象】市民およびその愛犬(体格は中型まで)

【内容】実技指導やしつけ方の個別相談などを予定しています

【講師】警察犬松本訓練所公認訓練士 松本章氏

【定員】各地区7組(聴講は20人まで)

【申し込み方法】電話、ファクシミリ、電子メール(ファ

クシミリ、電子メールの場合は、氏名、住所、電話番号、受講希望地区、愛犬の名前を記入の上、「しつけ方教室受講希望」と明記してお申し込みください。

【申し込み期限】各開催日の3日前(定員になり次第締め切りとなります)

日時場所

月日	地区	場所	時間
平成28年12月3日	迫	北方公民館	10:00 ~ 12:00
平成29年1月21日	米山	吉田公民館	
平成29年2月18日	中田	石森ふれあいセンター	

【申し込み・問い合わせ】市民生活部環境課(生活環境係)

☎0220(58)5553

FAX0220(58)3345
✉kankyoo@city.tome.miyagi.jp

青年セミナー

スノーボード教室開催

迫公民館では、スノーボード教室を開催、参加者を募集します。

【日時】平成29年1月15日(日)

夜間納税相談窓口

(11・12月分)
【日時】11月24日(木)
12月22日(木)
いずれも午後8時まで
【場所】市役所迫庁舎(1階)総務部収納対策課
【問い合わせ】総務部収納対策課(徴収対策係)
☎0220(22)2169

午前7時～午後5時
【場所】岩手県夏油高原スキー場

【内容】①初級者(初心者)コース②中級者コース③上級者コース▼参加者のレベルに合わせ、インストラクターが楽しく分かりやすく指導します

【参加資格】20～40歳の男女
【募集人数】限定40人
【参加費】3千円(リフト5時間券代)

※昼食、レンタルなどは自己負担。個人で行くよりお得です

【募集期間】平成28年12月5日(月)～平成29年1月6日(金)

【問い合わせ】迫公民館
☎0220(22)7324

とめ市民活動プラザ運営 業務受託者を募集します

市民活動に関する情報提供

確かな技術で まかせて安心 広告

電気工事・オール電化工事・電気通信工事
太陽光発電設備工事・IH、エコキュート・消防設備工事・点検

有限会社 五島電機

登米市中田町宝江新井田字荒谷60-1
TEL.0220-34-3349 FAX.34-5792

エネルギーに夢をのせて 広告

KUMANEN
快適生活 創造企業
熊谷燃料住設株式会社

災害時安定供給施設

- アクアショップKUMANEN
- BFCKマネン
- コインランドリー 清潔空間
- なごみの家 きらり

〒987-0511 宮城県登米市迫町佐沼字北敷田120番1
TEL.0220-22-2415(代) FAX.0220-22-6732
http://www.kumanen.jp E-mail:info@kumanen.jp

市営住宅・定住促進住宅入居者を募集

募集する住宅

① 市営住宅	迫梅ノ木住宅1号棟202号、2号棟301号 (迫町佐沼字八幡一丁目6番地1) ▶ 募集戸数=2戸(3LDK)/家賃月額2万円~2万9800円/駐車場契約なし
	米山清水第一住宅1-21号(米山町中津山字清水32番地2) ▶ 募集戸数=1戸(3DK)/家賃月額1万5800円~2万3500円/駐車場利用は1台まで
	津山平形住宅1-3号 (津山町柳津字平形75番地1) ▶ 募集戸数=1戸(3DK)/家賃月額=1万4000円~2万800円/駐車場利用は1台まで
② 定住促進住宅	津山宮町住宅2棟1号(津山町柳津字黄牛田高畑22番地1) ▶ 募集戸数=1戸(3K)/家賃月額=1万1200円~1万6700円/駐車場利用は1台まで
	豊里定住促進住宅1号棟502号、2号棟503号(5階)(豊里町小口前185番地4) ▶ 募集戸数=2戸(3DK)/家賃月額=2万5900円/駐車場利用は1台まで

【入居資格】 住宅に困っている世帯。※市営住宅は低所得世帯であること、定住促進住宅は一定以上の所得があることなどの要件があります。詳しくは住宅都市整備課へお問い合わせください。
【申込期限】 平成28年12月5日(月) ※期限厳守
【申し込み先】 各総合支所市民課または建設部住宅都市整備課(市役所中田庁舎2階)
【問い合わせ】 建設部住宅都市整備課(住宅整備係) ☎ 0220(34)2316
 ※郵送による申し込みは受け付けできません。

ひとり親家庭へランドセルプレゼント

平成29年4月に小学校へ入学するひとり親家庭の新入学児童9人に、ランドセルをプレゼントします。詳しくは下記へお問い合わせください。応募者多数の場合は抽選により決定します。
【応募締め切り】 12月16日(金) 必着
【応募先・問い合わせ】 〒983-0832 仙台市宮城野区安養寺3-7-3 公益財団法人宮城県母子福祉連合会 022(295)0013 FAX 022(256)6512

や各種相談、多様な主体と協働した仕組みづくりや人材育成などを実施する「とめ市民活動プラザ」の運営業務受託者を、公募型プロポーザル方式により募集します。

【主な内容】 ①市民活動に関する情報の収集、提供及び発信業務 ②NPO・市民活動団体・コミュニティ組織などへの支援業務 ③人づくり・人材育成支援業務 ④施設の運営に関する業務

【委託契約期間】 平成29年4月1日から平成32年3月31日

【応募資格】 市内に本社または事業所を置き、委託業務を効果的に実施できる民間企業およびNPO法人など

【選定方法】 提出された企画提案書により、審査委員会で

受託事業者を決定します。

【提案書の提出期限】 12月15日(木) 午後5時まで

【留意事項】 プロポーザル経費などは、応募者の負担です。※業務に関する仕様書、応募要件、企画提案書などの詳しい内容については、市ホームページからダウンロードしていただくか、電話またはメールでお問い合わせください

【問い合わせ】 企画部市民協働課(市民活動支援係) ☎ 0220(22)2173

✉ shminikyodo@city.tome.miyagi.jp

4市町合同婚活イベント Happy Winter パーティー

【日時】 平成29年2月18日(土) 午後1時~午後4時30分

【会場】 エポカ21(栗原市志波姫新熊谷279-12)

【参加定員】 20代、30代の单身男女各30人

【男性申し込み条件】 登米市、栗原市、一関市、平泉町に在住している人

※女性は居住地を問いません

【参加費】 男性5千円、女性3千円

【申込期限】 ①男性 平成29年1月12日(木) まで ②女性 平成29年1月31日(火) まで

【申し込み・問い合わせ】 イベント事務局(マリッジパートナーズ(株)内) ☎ 022(266)1788 (火曜定休) ☎ 022(266)9588

パソコン相談・教室 12月の予定

●無料相談室 **【日時/場所/申込期限】** 12月25日(日) 午前10時~正午/米山公民館/5日前まで

●パソコン教室 ①ワード ②年賀状の作成 **【日時】** 12月13日(火) 午前10時~正午、12月16日(金) 午後7時~9時 ②エクセル ③初級コース **【日時】** 12月20日(火) 午前10時~正午、12月23日(金) 午後7時~9時

【申込期限】 受講日前日まで

【場所】 迫にぎわいセンター

【受講料】 2千円

【申し込み】 NPO法人パソコン・ネット・みやぎ ☎ 0220(21)5262

DAIYU HOME CENTER ダイユーエイト 登米中田店

お正月飾り各種 大量入荷しました!!

ポイント会員新規入会募集 1月5日(木)まで

新規入会で **100** ポイント進呈

毎月8のつく日はハッピーデー 税抜3,000円 8日 18日 28日 以上お買上げで **ポイント5倍**

ダイユーエイト登米中田店案内図 広告

ウジエスーパーさん、マツモトキヨシさん、薬王堂さん、JAみやぎさん、中田総合体育館さん、登米市立登米小学校さん

ヨークタウン内 **ダイユーエイト登米中田店** 宮城県登米市中田町石森字駒牽400 **TEL 0220-23-9433** 営業時間 9時30分~8時

登米市は自主財源を確保するため、広報とめに有料広告を掲載しています。

お知らせ

全国一斉に緊急情報の伝達訓練を実施します

※Jアラートとは、国から配信される情報伝達システムです。弾道ミサイルの発射や航空攻撃情報など、対処に時間的余裕のない事態に関する緊急情報を、人工衛星などを活用して市町村の防災行政無線などを自動で起動します。

【問い合わせ】 総務部防災課
☎ 02220(22)2130

市は、全国瞬時警報システム(Jアラート※)から送られてくる国からの緊急情報を、防災行政無線などで確実に皆さんへお伝えするため、情報伝達訓練を実施します。

【日時】 11月29日(火) 午前11時ころ
※登米市以外の地域でも、全国的に情報伝達訓練が実施されます。

平成29年版みやぎ手帳を販売します

【内容】 月間予定表と日記、最新の統計資料、仕事・生活に役立つ資料、わたしたちのふるさとの資料
【価格】 500円(税込)

訓練内容

情報伝達手段	放送内容
①防災行政無線	市内に設置してある全ての防災行政無線から、一斉に次のように放送します。 【放送内容】 (上りチャイム音) 「これは、テストです」×3回 「こちらは、ぼうさいとめしこうほうです」 (下りチャイム音)
②コミュニティFM放送	コミュニティFM「H@!FM(はっとエフエム)」で、次の内容を放送します。 【放送内容】 (無音1秒程度) 「こちらは、登米市役所です。緊急放送をお知らせします。これはテストです」
③登米市メール配信サービス	登米市メール配信サービスに登録している人のパソコンや携帯電話に、次の内容のメールを送信します。 【送信内容】 件名: 即時音声合成メッセージ発表 本文: 「即時音声合成メッセージが発令されました。これはテストです」

情報広場

ねんきんだより

公的年金などの源泉徴収票を交付

老齢年金は、所得税法上で「雑所得」として課税対象になっています。

65歳未満でその年の受給額が108万円以上、65歳以上で158万円以上の人は、原則として所得税が課税されます。この年金額より少ない場合は所得税の源泉徴収はされませんが、他の公的年金や年金以外の所得がある場合は課税されることがあります。

老齢年金を受給している人には、1月中に前年分の「源泉徴収票」が送付されます。

【問い合わせ】 市民生活部 国保年金課(年金医療係)
☎ 02220(58)2166
古川年金事務所
☎ 02229(23)1200

ます。確定申告などの際に添付書類として必要となるので、大切に保管してください。

なお、障害年金や遺族年金は課税の対象とならないため、源泉徴収票は送付されません。万が一、源泉徴収票を紛失した場合や届かない場合には、ねんきんダイヤルで再交付の受け付けをしています。

【ねんきんダイヤル】
☎ 0570(05)1165
※お問い合わせの際は、基礎年金番号が分かるものをご用意ください。

【問い合わせ】 市民生活部 国保年金課(年金医療係)
☎ 02220(58)2166
古川年金事務所
☎ 02229(23)1200

域係)

冬のこの時期、油類の取り扱いに注意しましょう

冬は家庭で油類を取り扱う機会が増えます。近年、家庭のホームタンクや農作業時の農業機械などから、油類が漏れ、河川に流れ出す事故が発

安心・安全・安価で予約承り中 広告

お料理 2,000円より承ります (バス送迎無料)



株式会社
割烹くまがい

■本社 / 登米市中田中学校通り TEL.0220-34-5002(代)
■総合センター / 中田総合支所通り TEL.0220-34-8707
■花泉営業所 / 一関市花泉町駅前通り TEL.0191-82-2946

思いやりと真心を感謝の気持ちにこめて 広告

迫町佐沼中江にセレモニールームオープン!!

さぬま中江斎苑 (ツルハドラック佐沼店様前)

衣駐専場
30台

病院からの搬送、直接ホールに入れます。

一式葬儀料金 **20** 副
どこよりも安心・安価



株式会社 誠香社
なかた葬祭

24時間電話受付
23-9270

登米祝祭劇場 12月のイベント情報

開催日	内容	問い合わせ
1日(木) ～ 28日(水)	●吉原かおり作品展「風のうた」 【鑑賞時間】午前10時～午後5時 (28日は正午まで) 【会場】2階 レストラン 【入場料】無料	登米祝祭劇場 ☎ 0220(22)0111
3日(土)	●トルティージャ ギター教室発表会 【開演】午後2時 【会場】小ホール 【入場料】500円	トルティージャ ☎ 0220(29)6618
4日(日)	●第22回登米市合唱祭 【開演】午後1時30分 【会場】大ホール 【入場料】無料	登米市合唱連盟 ☎ 0220(34)2005
10日(土)	●松本 螢 1st 凱旋ライブ 【開演】午後6時30分 【会場】小ホール 【入場料】千円(中学生以下500円)	シフトエス ☎ 03(3583)9013
11日(日)	●宮城県知事賞争奪戦 第17回股旅演歌舞踊全国大会 【開演】午前10時 【会場】大ホール 【入場料】2000円	同実行委員会 ☎ 0225(76)1564
16日(金)	●渡辺祥子朗読会 朗読と音楽で 心を癒やすひとときを 【開演】午前10時30分 【会場】小ホール 【入場料】無料(要整理券)	みやぎ生協(千葉) ☎ 080(5849)6008

※ 12月の休館日=5日、12日、19日、26日、29日～1/3
※ 入場料は前売り価格です

生しています。
流れた油類は、河川の水環境を汚染するほか、火災の原因となり、貴重な生命や財産が失われる危険性もあります。
また、油類の回収や処理経費は、流出者の負担になるので、油類の取り扱いには十分注意しましょう。もしも、油類が流れ出した場合は、速やかに市役所、または消防署に連絡してください。
【問い合わせ】市民生活部環境課(生活環境係)

0220(58)5553
**不動産を公売
(期日入札) します**
市税などの滞納により、市が差し押さえた不動産の公売を実施します。
【公売日】平成29年1月17日(火)午前10時～10時30分(受付時間)
【公売方法】期日入札
【公売場所】市役所迫庁舎(1階会議室)
【公売公告】各総合支所の掲

示板に公示しています。
※公売公告には公売財産(物件)、見積価額、入札参加に伴う公売保証金、買受人についての資格、要件、その他公売条件などを記載しています。
【見積価額】公売公告をご確認ください。
※落札価額に不動産登録免許税が加算されます。
【買受適格証明書】物件番号2に入札する人は、公売財産が農地であることから、買受適格証明書の提出が必要とな

■公売物件

物件番号	所在地	地目(登記上)	地積(登記上)
1	登米市米山町字桜岡上待井 252-4	宅地	240.52 m ²
2	登米市石越町南郷字新土手前 11-7	田	1,024.00 m ²

ります。12月12日(月)までに公売財産の登記事項証明書、公売公告の写し、印鑑を持参の上、登米市農業委員会(中田庁舎1階)へ申請してください。
【申し込み方法】公売日当日、受け付けで入札参加申込票に必要な事項を記入の上、次の書類を提出後、公売保証金(見積価額の1割以上)を納付していただきます。
【提出書類】①個人⇨本人であることが確認できる身分証(運転免許証の写しなど) ①通、または住民票抄本1通 ②法人⇨法人登記事項証明書、収入印紙200円 ③買受適格証明書 ④印鑑(認印でも可)
※各証明書は発行後3カ月以内のもの
【問い合わせ】総務部収納対策課(徴収対策係)
☎ 0220(22)2169

人と環境への
新しい優しさを
目指して
お気軽にご相談下さい

株式会社 清建

本社/〒987-0511 宮城県登米市迫町佐沼字南駒木袋212-3
TEL.0220-22-7085 FAX.0220-22-7658

有限会社 **清建物流**

TEL.0220-22-9430
FAX.0220-21-1535
本社/〒987-0512
宮城県登米市迫町森字平柳14-1

環境プロバイダ

TEL.0220-22-3431
FAX.0220-22-3495
〒987-0511 宮城県登米市迫町佐沼字
下田中53番地8

有限会社 **リースキン宮城**

TEL.0220-22-8064
FAX.0220-23-2728
〒987-0511 宮城県登米市迫町佐沼字中江2丁目21(中江ビル)
[すずらん託児室] TEL.0220-22-7755



仙台(営)/〒981-3133 宮城県仙台市泉区泉中央3丁目181 泉ネットワーク7ビル2階
TEL.022-797-5930 FAX.022-797-6980
南三陸(営)/〒986-0782 宮城県本吉郡南三陸町入谷字大船313
TEL.0226-46-1027 FAX.0226-46-2122
URL www.kkseiken.co.jp E-mail info@kkseiken.co.jp

厚生労働大臣許可 指定居宅サービス事業所
有限会社 **はさま看護婦・家政婦紹介所
すずらん託児室**

TEL.0220-22-8064 FAX.0220-23-2728
〒987-0511 宮城県登米市迫町佐沼字中江2丁目21(中江ビル)
[すずらん託児室] TEL.0220-22-7755

登米市は自主財源を確保するため、広報とめに有料広告を掲載しています。

**労働保険の加入手続き
ご確認ください**

1人でも労働者（アルバイト含む）を雇用している事業主は、労働保険（労災保険・雇用保険）に加入する義務があります（農林水産の一部の事業は除きます）。

労働保険への加入が未手続きの場合は、速やかに、最寄りの労働基準監督署または公共職業安定所（ハローワーク）にご連絡ください。

【問い合わせ】瀬峰労働基準監督署
☎02228（38）3131
追公共職業安定所
☎02220（22）8609

**所得税申告のための
畜産収支決算説明会**

【日時/場所/対象地区】
①12月8日（木）午後1時30分～4時/南方農村環境改善センター/追・豊里・米山・南方
②12月9日（金）午後1時30分～4時/中田農村環境改善センター/登米・東和・中田・石越・津山

※会場ごとに対象地区を割り当てていますが、別会場で受講することも可能です。

【対象】繁殖・肥育・酪農を経営している畜産農家
※青色申告、または平成28年分の申告から青色申告に変更する人は対象となりません。
※すでに廃業した人でも、平成28年1月1日時点で畜産を営んでいた場合は、申告が必要になります。

【問い合わせ】総務部税務課（市民税係）
☎02220（22）2163

**忘れないで退職金
林業退職金共済制度**

林業の仕事をしていたことはありませんか。制度に加入して、退職金をまだ受け取っていない人を探しています。自身が、制度に加入していたか分からない人についても調べします。

また、罹災された共済契約者および被共済者の皆さんが、各種手続き（共済手帳の紛失、退職金の請求など）の必要が生じた場合は、最寄りの支部、または本部へお問い合わせください。

【問い合わせ】独立行政法人勤労者退職金共済機構（林業退職金共済事業本部）
☎03（6731）2887
☎03（6731）2890

相談

**考えよう 相手の気持ち
育てよう 思いやりの心**

12月4～10日は「人権週間」です。期間中には「特設人権相談所」を開設し、人権擁護委員が相談に応じます。

●特設人権相談所

【日時】12月6日（火）午前10時～午後3時

【場所】中田農村環境改善センター1、南方公民館、登米公民館

【相談例】差別を受けた、いじめ・体罰を受けたなど
※秘密は厳守されます。詳しくはお問い合わせください

●小学生人権イラストポスターおよび中学生人権作文展 示会

【日時】11月18日（金）～12月2日（金）

【場所】イオンタウン佐沼店東入口側通路付近

【問い合わせ】仙台法務局登米支局
☎02220（52）2070

**年金相談に応じます
年金相談所を開設**

年金についての相談に応じます。相談は完全電話予約制

です。前日までにご連絡ください。

※予約の際に「相談者氏名」「基礎年金番号」「電話番号」

「相談内容」などを確認させていただきます。

【日時】12月22日（木）午前9時30分～正午、午後1時～3時30分

【場所】市役所南方庁舎（2階中会議室）

【予約受け付け・問い合わせ】古川年金事務所
☎02229（23）1200

**一人で抱え込まないで
多重債務者無料法律相談**

市は、弁護士、司法書士と協力し、債務の返済などについて無料相談に応じます。相談日は月2回です。秘密は厳守されますので、気軽にご相談ください。

【日時】12月2日（金）、12月16日（金）午後1時15分～4時15分

【場所】迫にぎわいセンター

【担当】佐竹孝行（司法書士）、16日 菅野高雄（弁護士）

【相談専用電話】☎02220（34）2308

【相談料】無料（要電話予約）
【問い合わせ】産業経済部商業観光課（商業振興係）

**子どもについての悩み
ご相談ください**

学業、不登校、いじめなど、子どもについてのいろいろな悩みを抱えていませんか。市教育研究所では、経験豊かな専門のカウンセラーが、教育相談に応じています。

相談は無料で、秘密は厳守しますので安心してご相談ください。相談専用電話も用意しています。

【相談場所】市視聴覚センター2階教育相談室

※来所の際は、直接2階相談室前でお待ちください

【相談方法】面接相談、電話相談とも要電話予約

■カウンセラーによる教育相談日

相談日	相談時間
12月 5日(月)、12日(月)、27日(火)	①10:00～10:50 ②11:00～11:50 ③13:00～13:50 ④14:00～14:50 ⑤15:00～15:50 ⑥16:00～16:50
1月 16日(月)、23日(月)、30日(月)	
2月 6日(月)、13日(月)、20日(月)	
3月 6日(月)、13日(月)	

12月の納税

市県民税・・・第4期
国民健康保険税・・・第7期
介護保険料・・・第7期
後期高齢者保険料・・・第6期

忘れずに納めましょう
納税は便利な口座振替で

納期限／平成28年12月28日(水)

登米市の人口・世帯数

(平成28年10月末現在)

地区	世帯数	人口(人)			計(前月比)
		男	女		
迫	7,579	10,187	10,854	21,041	(▲17)
登米	1,805	2,364	2,581	4,945	(▲14)
東和	2,413	3,269	3,398	6,667	(2)
中田	5,026	7,744	8,171	15,915	(▲19)
豊里	2,141	3,349	3,386	6,735	(▲3)
米山	2,829	4,601	4,847	9,448	(▲19)
石越	1,595	2,503	2,583	5,086	(▲10)
南方	2,657	4,289	4,520	8,809	(1)
津山	1,194	1,676	1,827	3,503	(▲2)
合計	27,239	39,982	42,167	82,149	(▲81)

※上記人口・世帯数には外国人住民も含まれています。

市内の交通事故発生状況

(平成28年10月末現在) ※佐沼・登米警察署調べ

	H28	H27	増減数
人身事故発生件数	223件	219件	4件
死者数	1人	2人	▲1人
負傷者数	281人	290人	▲9人
物損事故発生件数	1,301件	1,321件	▲20件

※平成28年1月からの延べ件数

警察署からのお知らせ

○県内では、交通死亡事故が多発傾向にあり、登米市でも10月21日に交通死亡事故が発生しました。
交通事故の防止は、市民一人一人が全力を挙げて取り組まなければならない重大な課題です。
大切な人を失わないためにも、ともに交通死亡事故ゼロを目指しましょう。

市内放射線の測定結果

測定日:平成28年11月9日 単位:マイクロシーベルト

測定地点	測定結果	天気
消防署	0.05	晴れ
消防署北出張所(石越)	0.05	晴れ
消防署東出張所(東和)	0.04	晴れ
消防署津山出張所	0.06	晴れ
消防署南出張所(豊里)	0.06	晴れ
消防署西出張所(南方)	0.05	晴れ

空間放射線量の測定結果はホームページに掲載およびメール配信しています。

昭和から平成にかけての代表的なおもちゃの展示、体験コーナーとともに、昔と今では子どもたちの遊びを取り巻く環境がどのように変化して

歴史博物館企画展 なつかしのおもちゃ大集合

催し

【予約時間】月～金曜日(祝日を除く)午前8時30分～午後5時
【相談専用電話】☎0220(22)8125
【予約・問い合わせ】登米市教育研究所 ☎0220(22)8029

いるのかを紹介。さまざまな世代の人々が楽しめる企画展です。
【開催期間】11月26日(土)～平成29年2月5日(日)※休館日 毎週月曜日(月曜日が祝日の場合は、翌平日)と、12月14日(水)～平成29年1月3日(火)
【会場】市歴史博物館
【入館料】無料
【関連企画】「展示解説」
【日時】平成29年1月7日(土)午後3時～3時30分
【入館料】参加費無料
●「ちはやふる」新春・百人一首大会
【日時】平成29年1月7日(土)午後1時30分～3時
【参加費】無料

※要事前申し込み
【問い合わせ】市歴史博物館 ☎0220(21)5411
高倉勝子美術館
クリスマス εργασ 教室
【日時】12月17日(土)、12月18日(日)午前10時～正午(どちらか希望の1日)
【内容】紙粘土を使い、クリスマスリースの飾りを作ります
【対象】小学生・親子で参加も受け付けます(保護者同伴の場合幼児も可)
※定員になり次第締め切ります
【定員】各日20人程度
【参加費】500円(入館料込み)

【申し込み・問い合わせ】高倉勝子美術館「桜小路」 ☎0220(52)2755
登米市国際まつり&クリスマスパーティー
【日時】12月18日(日)午前10時30分～午後2時30分
【場所】迫公民館
【参加費】無料(クリスマスパーティーはポットラック形式で、一人一品の料理を持参してください)
【問い合わせ】登米市国際交流協会 ☎0220(52)2144
※月・水・金曜日の午前9時～午後4時
☒ tifa-kokusai@codacn.ne.jp

第17回登米市レクダンスサークル交流会
【日時】11月26日(土)午前9時45分～午後2時30分
【場所】中田総合体育館(なかだアリーナ)
【参加会員】市内レクダンスサークル会員
【会費】一般会費無料
【問い合わせ】登米市レクリエーションダンス連絡協議会 会長 高橋 正子 ☎0220(22)2721
【おわびと訂正】広報とめ11月号に誤りがありました。おわびして訂正いたします。
▼18ページ「石森コミュニケーション運営協議会会長は渡邊義昭さんでした」

まちの農業人

Agriculture

Zoom Up Tome 2016

いっしょにと一歩ずつ



佐々木 瑞生

27008

佐々木瑞生
日本学校農業クラブ東北連盟大会
家畜審査競技会 肉用牛の部
優秀賞1席

Sasaki Mizuki

1999年5月22日、豊里町竹花生まれ。登米総合産業高農業科2年。家業は農業で、コメと肉用牛繁殖の複合経営をしている。幼い頃から水田の管理や牛の世話などを手伝い、農業に親しむ。豊里中時代は陸上部に所属し走り高跳びを、高校進学後はアーチェリー部に所属し活躍するなど、スポーツマンの一面も合わせ持つ。父、母、弟3人、祖父母、曾祖父の9人家族。趣味は映画鑑賞。

これまで、部活動でも大きな大会で上位入賞したことはありません。東北大会という大舞台で、自分が2位になれるとは思っていませんでした。本当にうれしいです」と喜ぶ佐々木君。

東北6県の農業系高校の生徒が学習の成果を発表する日本学校農業クラブ東北連盟大会は8月25、26の両日、岩手県花巻市を主会場に開かれ、家畜審査競技会肉用牛の部で第2位に当たる優秀賞1席に入賞した。

審査競技会は、肉用牛(※黒毛和種)審査技術の高さを競うもので、体型審査結果を点数化し、合計得点の高さで競われる。審査するのは「種牛(経産牛)」と「幼畜(雌仔牛・生後10カ月以内)」の2種類。それぞれ4頭ずつを、種牛20分、幼畜10分の制限時間内で審査する。審査する項目は、種牛が全体体型と部位3カ所、幼畜は全体体型となる。

東 北大大会になれば、自分より実力のある人がたくさんいるはず。大会では、落ち着いて自分の審査をすることを目標にしていた。

競技は種牛の審査から始まった。「審査項目が多い分、幼畜より種牛に苦手意識がありました」と話す。程よい緊張感の中、初の大舞台にも臆することなく、自身のペースで審査した。部位の審査で多少迷ったが、無事に競技を終えた。

一つ目で流れをつかみ、幼畜は納得のいく審査ができた。競技終了後

「奨励賞(6位以内)は行ける」と手ごたえを感じていた。

運 命の結果発表。審査委員長から評価が高い牛を順番に紹介される。ここで自分の審査の間違いに気付いた。入賞は6位から発表される。3位まで自分の名前が呼ばれなかった。「やっぱり東北大会は甘くないな。入賞は無理だったか」と諦めた瞬間、自分の名前が読み上げられた。

一瞬驚いた後、佐々木君は満面の笑みを浮かべた。

登米総合産業高農場部長の高橋建一先生は「本人は予想外の好結果だ」と思っていたようですが、見極めの地力がある生徒。何より、入学当時から勉強や実習に熱心でした。また、何にでも真摯に取り組み、こつこつと努力していました。登米市は東北随一の和牛王国。登米の風土に育まれたことも大きい。この結果は当然」と言い切る。

佐々木君は「牛の審査や世話を、ゼロから教えてくれた市内の畜産農家の皆さん、先生方や共に頑張る仲間がいたから入賞できました」と感謝の気持ちをお口にします。

幼 い頃から、両親や祖父母を手伝い、牛の世話をしていた。「世話は苦ではありませんでした。牛は毎日餌を与えたり、ブラッシングをしたりしているとなつていきます。なつかれるとよりかわいくなるんです

よね」とっこり。

将来、自分が進む道は農業だと決意したのは中学時代。進学先は登米総合産業高農業科と決めていた。

高校入学直後から、放課後はほぼ毎日牛舎に通い、給餌、引き回し、ブラッシングや洗浄などを積極的にこなしている。「仕事がていねいなので、安心して任せられます」と高橋先生は目を細める。

牛の世話だけではなく、勉強にも積極的に取り組んでいる。「農業経営は、思っていたより覚えなければならぬことがたくさんあります。しっかりと勉強しないと付いていけなくなるので」と笑う。

卒 業後の進路は、即就農ではない。企業などへの就職を考えている。「いち早く畜産をしたいのですが、やるからには専業でと考えています。専業農家になるには、施設などを整えなければならぬので、お金が必要。そのためにも、就職して資金を貯めたいと考えています」と先を見据える。

「農業経営の前に、別な世界で勉強したい気持ちもあります。一人前の社会人となるため、礼儀、人付き合いや経営など、いろいろなものを吸収し、人として成長したいですね」

「牛の歩みも千里」――。こつこつ努力し続けられれば、やがて大きな成果を得られる。佐々木君の歩みの先には、畜産農家への道が待っている。

※黒毛和種：肉牛としては最も多く飼育されている品種。毛色は褐色がかった黒色で、肉質と脂肪交雑は世界最高。外国からも注目されている。

ときめき人

Tokimeki bito



森づくりは 人づくり 古里の原風景を 未来へつなぐ

東和町・米川2区

遠藤 克美さん

えんどう・かつみ
1959年生まれ 血液型/O型

Profile

東和町出身。上沼農業高校卒業。1978年、米川生産森林組合に就職。以来38年間、地域の林業振興に注力してきた。昨年は、平成27年度宮城県緑化功労者として表彰されている。28歳で結婚し、3人の子宝に恵まれる。現在の楽しみは、初孫晴道くんの成長を見守ること。

「小さい頃から、山菜やキノコを採ったり、沢で遊んだりしていた。お世話になった古里の自然に恩返しをしたいと考え、自然に携われる仕事を選んだ」と話す遠藤さん。

高校卒業後、米川生産森林組合に就職。組合が所有する928㌔(東京ドーム約198個分)の広大な森林を計画的に伐採・植林しているほか、シイタケやマイタケなどの特用林産物の生産にも携わり、町の特産品に押し上げた。キノコ狩りや植林体験など、一般の人が森林と触れ合えるイベントも開催している。

これらの活動が評価され、9月に秋田県で開催された東北・北海道地区緑化推進協議会で緑化功労者として表彰された。

「近年、子どもたちの遊び場は屋外から屋内に変化し、自然への関心が薄れてきている。森は酸素をつくったり、水を貯留したり、生活と密接に関わっていることを学んでほしい」と、環境教育の重要性を説いて小学校に掛け合った。今では年10日間程度、自身が講師となり授業をし、子どもたちに自然の大切さを教えている。

「森づくりは人づくり。木は、植林してから伐採まで約80年かかる。森づくりは、一代で完結する仕事ではないので、次世代の担い手をつくるのが大切。人が育てば、森も育つ。私たちの生活に欠かせない森のファンを増やしたい」と笑顔で話す。

遠藤さんの森づくりは、これからも続く。

編集後記

▼ズームアップ、佐々木瑞生君の取材を担当。お世話になった地域の人たち、先生や仲間への感謝の気持ちを話してくれた。そこであらためて気付いた。みんな誰かに支えられていることを。家族、職場の人たち、仲間、市民の皆さん。いつも本当にありがとう。(及川)

▼産業フェスティバルの取材に行ってきました。当日は多くの家族連れなどでにぎわいました。なかなか知ることができない登米市の企業の仕事などに多くの子どもたちが興味を持ち、見たり、触れたりして体験を楽しむ姿が印象的でした。(千葉)

▼10月16日、佐沼秋のフリーマーケットの取材に行きました。当日は、薄着でも暑いくらいの天気にも恵まれ、これまで最多の人たちが訪れました。フリーマーケットは、洋服、生活雑貨やおもちゃなどが販売。集客力の秘訣は、子どもからお年寄りまで楽しめることにあると思います。(田代)



モバイルとめ

(携帯電話版ホームページ)

<http://www.city.tome.miyagi.jp/m/>



登米市メール配信サービス

(防犯や防災、イベント・市政に関する情報をメールでお届けします。)

<http://tomecity.mail-dpt.jp/>

