

市が魅力を、価値を、エネルギーを「私に」伝える情報紙

広報とめ  
トゥー・ミー

# To Me

8

Aug 2015  
Vol.243



ときめき人

鈴木 弘之さん

【特集】

## テッペン目指して

【今月の表紙】

西野地区コミュニティ・  
米岡小学校合同運動会から  
(関連記事 16～17頁)

2005.4.1～

市制施行  
10周年

これまで  
これからも



本格的な夏に向けてのこの季節  
今年も熱い戦いを繰り広げた  
ジュニアアスリートたち



# テ ッ ペ ン 目 指 し て



今号は、市、県を制し  
上位大会への切符を手にした  
市内の小中学生を紹介する



県選考会の主な成績

種目	氏名	学校	順位
男子	5年100 <small>メートル</small>	坂本琥珀	佐沼 4
		金本聖心琉	登米 7
	6年100 <small>メートル</small>	三浦宗大	佐沼 5
	80 <small>メートル</small> ハードル	名生倫	新田 1
		後藤智大	西郷 3
	走り高跳び	布澤功誠	浅水 6
		佐藤琉輝	中津山 1
		佐々木理人	豊里 2
	走り幅跳び	及川裕雅	浅水 5
		及川凌平	中津山 3
4×100 <small>メートル</small> リレー	伊藤龍	南方 6	
	橋上加采	佐沼 7	
	—	豊里 3	
女子	5年100 <small>メートル</small>	及川萌	加賀野 5
	80 <small>メートル</small> ハードル	工藤凧紗	石越 1
		阿部那南	石森 4
	走り高跳び	佐々木陽菜	登米 1
		及川陽子	錦織 5
	走り幅跳び	佐竹ももは	米山東 6
	4×100 <small>メートル</small> リレー	鈴木陽	佐沼 5
	—	豊里 8	

市大会の主な成績

種目	氏名	学校	順位
男子	5年100 <small>メートル</small>	金本聖心琉	登米 1
		坂本琥珀	佐沼 2
		藤原龍聖	東郷 3
	6年100 <small>メートル</small>	三浦宗大	佐沼 1
		遠藤拓真	西郷 2
		千葉元喜	豊里 3
	1500 <small>メートル</small>	遠藤悟	佐沼 1
		永浦暖人	豊里 2
		佐々木瑠唯	石森 3
	80 <small>メートル</small> ハードル	名生倫	新田 1
後藤智大		西郷 2	
布澤功誠		浅水 3	
走り高跳び	佐藤琉輝	中津山 1	
	高橋和憲	上沼 2	
	佐々木理人	豊里 2	
走り幅跳び	佐々木海依	豊里 1	
	伊藤龍	南方 2	
	及川凌平	中津山 3	
4×100 <small>メートル</small> リレー	—	豊里 1	
	—	上沼 2	
	—	新田 3	
女子	5年100 <small>メートル</small>	及川萌	加賀野 1
		熊谷凧紗	上沼 2
		加藤つばさ	佐沼 3
	6年100 <small>メートル</small>	千枝はな	佐沼 1
		倉内江里香	登米 2
		武田小町	米川 3
	800 <small>メートル</small>	内海菜羽	加賀野 1
		千葉咲花	米川 2
		佐藤萌野	佐沼 3
	80 <small>メートル</small> ハードル	工藤凧紗	石越 1
		千葉真悠子	東郷 2
		佐藤遥	豊里 3
	走り高跳び	佐々木陽菜	登米 1
		及川陽子	錦織 2
	走り幅跳び	佐竹ももは	米山東 3
星紀羽		新田 1	
鈴木陽		佐沼 2	
4×100 <small>メートル</small> リレー	小野寺咲乃	東郷 3	
	—	新田 1	
	—	豊里 2	
	—	石越 3	



**走り高跳びで大会新**

「第11回登米市小学校陸上競技大会」は5月27日、米山中学校陸上競技場で開かれた。この大会は、第31回全国小学生陸上競技交流大会市予選会を兼ねており、市内22校の5、6年生が県大会を目指し、100メートル、走り幅跳びや80メートルハードルなど14種目で健脚を競った。

男子走り高跳びでは佐藤琉輝君(中津山)が1メートル41を跳び、大会記録を更新した。800メートルと1500メートルを除き、各競技の上位3人が6月28日に仙台市陸上競技場で開催される県大会最終選考会に

**出場する。全国大会に4人出場**

「第31回全国小学生陸上競技交流大会最終選考会」は6月28日、仙台市陸上競技場で開かれ、名生倫君(新田)と工藤凧紗さん(石越)が80メートルハードルで、佐藤琉輝君(中津山)と佐々木陽菜さん(登米)が走り高跳びで全国大会への切符を手にした。走り高跳びの佐藤君は1メートル42を跳び、この大会でも大会記録を更新。

全国大会は8月21、22の両日、神奈川県横浜市の日産スタジアムで開催される。出場4選手の活躍に期待したい。

「第11回登米市中学校総合体育大会」は団体、個人は6月6日、陸上競技は6月16日、水泳競技は6月24日にそれぞれ開かれ、各種目で熱戦が繰り広げられた。

各種目で上位入賞した個人、団体は、7月19から22日に県内各地で開かれる第64回宮城県中学校総合体育大会に出場する。

結果は次ページの通り。

# 中総体



【団体の部】

●野球
①東和中②津山中③中田中③佐沼中

●ソフトボール
▼女子①米山中②中田中③南方中③佐沼中

●バレーボール
▼男子①津山中▼女子①新田中②津山中③佐沼中③東和中

●バスケットボール
▼男子①米山中②佐沼中③中田中③石越中▼女子①登米中②中田中③佐沼中③米山中

●ソフトテニス
▼男子①南方中②中田中③新田中③東和中▼女子①東和中②佐沼中③中田中③南方中

●卓球
▼男子①中田中②南方中③米山中▼女子①中田中②佐沼中③東和中

●サッカー
①中田中②南方中③登米中

●バドミントン
▼男子①中田中②佐沼中③東和中▼女子①南方中②登米中③東和中

●柔道
▼男子①米山中②佐沼中③中田中▼女子①米山中②南方中

●剣道
▼男子①新田中②石越中③南方中③佐沼中▼女子①中田中②佐沼中③南方中③登米中

【個人の部】

●ソフトテニス
▼男子①白鳥倫、星椋也(南方中)②高橋颯太、三浦竜太(中田中)③及川哲、菅原健斗(中田中)④川上大輝、岩淵勝哉(豊里中)▼女子①幸野紅映、島山奈櫻(東和中)②阿部陽向、齋藤美紗妃(佐沼中)③鈴木友理、菅原未夢(南方中)④菅原菜乃、高橋果蓮(東和中)

●卓球
▼男子①渡邊優雅(中田中)②佐々木雄大(中田中)③阿部隆磨(中田中)④高倉涼平(中田中)▼女子①佐々木伶奈(中田中)②小野寺京花(中田中)③伊藤利理子(東和中)④鹿野由華(佐沼中)

●バドミントンシングル
▼男子①秀友成(佐沼中)②岩淵真翔(東和中)③五十嵐雅弥(中田中)④及川弘貴(中田中)▼女子①菅原葵(東和中)②伊藤ルナ(登米中)③門馬有紀(南方中)④宮東瑞稀(中田中)

●バドミントンダブルス
▼男子①小野寺克文、高橋依吹(中田中)②及川遥輝、狩野弘匡(東和中)③伊藤優斗、村上裕星(中田中)④伊藤匠、袋あさひ(佐沼中)▼女子①三浦琴乃、西郡もも(南方中)②小泉りの、三浦咲乃(南方中)③芳賀薫、千葉朱香(登米中)④藤浦あかね、渡邊美優(南方中)

●柔道男子
▼50kg級①熊谷信人(佐沼中)②阿部悠生(豊里中)③菅原大和(米山中)▼55kg級①櫻田悠冬(米山中)②野村尊(米山中)▼60kg級①高橋隼人(豊里中)②山内元意(佐沼中)③但野智哉(佐沼中)

●柔道女子
▼66kg級①大立目陸人(米山中)②堀内大誠(中田中)▼73kg級①遊佐龍太(佐沼中)②佐藤茅人(豊里中)▼81kg級①下山謙信(米山中)②伊藤蓮(米山中)③後藤新入(米山中)▼90kg級①高橋龍之丞(米山中)②川村悠真(米山中)

●柔道女子
▼44kg級①浅野仁那(豊里中)②門間有華(南方中)▼48kg級①阿部夏海(中田中)②津藤理歩(南方中)▼52kg級①阿部彬奈(米山中)②高橋春香(米山中)③千葉悠(米山中)▼57kg級①平井菜々(南方中)▼63kg級①加藤ほのか(米山中)②山口ひかり(南方中)▼70kg級①佐々木あすか(佐沼中)▼70kg級超級①千葉梓(米山中)②阿部紀子(石越中)

●剣道
▼男子①門間歩夢(南方中)②星雷巳(南方中)③伊藤竜唯(南方中)④鈴木那那琉(中田中)▼女子①平野菜那(佐沼中)②八嶋莉恵(登米中)③小野寺菜月(中田中)④平野彩那(佐沼中)

【水泳】

●50m自由形
▼男子①千葉悠正(佐沼中)②及川那弥(中田中)③佐藤航太(米山中)▼女子①小野寺萌(佐沼中)②三上姫果(中田中)③及川茉結(中田中)

●100m自由形
▼男子①佐藤航太(米山中)②及川那弥(中田中)③大田崇史(佐沼中)▼女子①小野寺萌(佐沼中)②三上姫果(中田中)③及川寿々(新田中)

●200m自由形
▼男子①氏家翔平(佐沼中)②石川凱斗(佐沼中)③芳賀美介(佐沼中)▼女子①佐藤明日羽(佐沼中)②松尾恵(豊里中)

●400m自由形
▼男子①佐々木侑汰(米山中)②氏家翔平(佐沼中)▼女子①及川真梨奈(佐沼中)②佐藤明日羽(佐沼中)

●800m自由形
▼女子①千葉由羽奈(佐沼中)

●1500m自由形
▼男子①佐々木侑汰(米山中)

●1000m背泳ぎ
▼男子①富士原雅仁(佐沼中)②村上美輝(中田中)③太田崇史(佐沼中)▼女子①佐々木愛梨(佐沼中)②伊藤美怜(豊里中)③沼倉菜月(中田中)

●2000m背泳ぎ
▼男子①富士原雅仁(佐沼中)②吉田泰斗(佐沼中)③森山恭誠(佐沼中)

●1000m平泳ぎ
▼男子①武山直樹(佐沼中)②千葉颯哉(佐沼中)③佐藤和真(津山中)▼女子①千葉琉美(津山中)②及川茉結(中田中)③田邊光登(米中)

●2000m平泳ぎ
▼男子①武山直樹(佐沼中)②渡邊偉月(佐沼中)③千葉颯哉(佐沼中)▼女子①千葉琉美(津山中)②千葉由羽奈(佐沼中)

●2000m個人メドレー
▼男子①渡邊偉月(佐沼中)②千葉琉士(佐沼中)③佐々木凌雅(佐沼中)

●4000mリレー
▼男子①佐沼中②中田中③米山中▼女子①佐沼中

●4000mメドレーリレー
▼男子①佐沼中②登米中③豊里中▼女子①佐沼中

●陸上
▼100m
▼1年男子①和泉隼斗(佐沼中)②菊地峻介(佐沼中)③渡邊廉(南方中)④2年男子①篠原バトリック(米山中)⑤藤原優真(佐沼中)⑥藤浦駿佑(南方中)⑦3年男子①佐藤翔(米山中)②千葉蒼(佐沼中)③大槻柁平(米山中)▼1年女子①唐橋あんじ(東和中)②小出幸慧(東和中)③吉田礼奈(登米中)④2年女子①小野寺史花(中田中)⑤佐藤桜桃(中田中)⑥西城愛菜(津山中)⑦3年女子①及川優花(中田中)②寺川沙羅(米山中)③笠原愛花(登米中)

●200m
▼男子①千葉蒼(佐沼中)②大槻柁平(米山中)③佐々木清龍(津山中)▼女子①寺川沙羅(米山中)②佐藤陽美(東和中)③赤間朱里(豊里中)

●400m
▼男子①永浦瑞希(南方中)②遊佐亮太(佐沼中)③木村晴輝(米山中)

●800m
▼男子①佐竹智哉(佐沼中)②山内悠椿(中田中)③菅原俊平(登米中)▼女子①小野菜(中田中)②主藤菜花(登米中)③柴田琴菜(南方中)

●1年1500m
▼男子①白石元太(中田中)②熊谷圭真(中田中)③狩野汰登(中田中)▼女子①佐藤由美香(東和中)②工藤凜々花(佐沼中)③岩淵ゆりか(豊里中)

●1500m
▼男子①岩淵勝哉(豊里中)②菅原由(石越中)③佐藤樹(石越中)▼女子①佐藤彩有花(東和中)②千葉奈々美(南方中)③主藤菜花(登米中)

●3000m
▼男子①大立目陸人(米山中)②白石心太(中田中)③齊本岳(中田中)

●110mハードル
▼男子①白石博人(中田中)②高橋怜平(南方中)③但木大介(新田中)

●100mハードル
▼女子①及川優花(中田中)②佐藤菜央(南方中)③及川心海(佐沼中)

●低学年4000mリレー
▼男子①佐沼中②南方中③津山中▼女子①東和中②豊里中③登米中

●4000mリレー
▼男子①佐沼中②中田中③石越中▼女子①中田中②南方中③佐沼中

●走り高跳び
▼男子①菅原俊平(登米中)②及川遥輝(東和中)③石川怜暉(中田中)▼女子①小野寺史花(中田中)②富士原彩希(佐沼中)佐藤真恋(南方中)川口ゆりか(南方中)

●棒高跳び
▼男子①高倉康平(佐沼中)②菅原昇大(米山中)③木川田秋音(佐沼中)

●走り幅跳び
▼男子①阿部隼大(津山中)②佐藤翔(米山中)③齋藤誉史(石越中)▼女子①山内藍子(中田中)②佐藤菜央(南方中)③芳賀薫(登米中)

●砲丸投げ
▼男子①中村紘大(中田中)②熊谷大和(中田中)③菅原歩夢(津山中)▼女子①後藤菜友(佐沼中)②千葉梓(米山中)③山村紗紗奈(中田中)

●四種競技
▼男子①千葉良樹(佐沼中)②齋藤誉史(石越中)③三浦竜輝(佐沼中)▼女子①高橋牙佳(南方中)②西城美希(佐沼中)③浅野紗耶(中田中)



Ryuki Satou

佐藤琉輝君 中津山小6年

### 三足のわらじを履くマルチプレイヤー 目指すは全国大会での自己ベスト更新

158<sup>センチ</sup>、56<sup>キログラム</sup>のがっちりとした筋肉質な体格は、大人のそれと比べても遜色ない。佐藤君に走り高跳びを指導する千葉先生も「小学生の体つきではない」と舌を巻く。

筋トレなどはせず、大好きなミニバスケットボールで週3日、相撲で週2日汗を流している。ミニバスケットボールではチームの中心選手として活躍。相撲では今年、念願であったわんぱく相撲全国大会への出場を決めた。突出した身体能力を武器に、各種目で高い能力を発揮している。陸上の種目は自分で選ん

だ。軽い気持ちで始めたがあっという間に県の優勝候補に。しかし、1<sup>メートル</sup>40の壁は厚く、本番まで一度しかクリアできなかった。市大会当日「調子が良くて跳べそう」と感じたところ、自己ベストの1<sup>メートル</sup>41をマーク。県大会では、跳躍を重ねることに調子は向上きに。1<sup>メートル</sup>34で優勝を決めると自己記録に挑戦。見事に1<sup>メートル</sup>42をクリアした。自己ベストを出したときに楽しさを感じるといふ佐藤君。全国での目標は1<sup>メートル</sup>45。大舞台で今年3度目の楽しさを感じるはずだ。

## Track and Field **小学生陸上**

# 県、全国大会へ出場する2組を紹介

## 中総体 Junior high school sport competition

なでしこジャパンにも負けない固い絆  
部員一同が見つめるのは全国での勝利



NAKADA Girls Kendo Club

中田中女子剣道部

左から小諸晴菜さん、小野寺菜月さん、千葉寧音さん(それぞれ2年)、岩城美希さん(3年)、阿部佳乃さん、佐々木華音さん、森田海月さん(それぞれ2年)

昨年、1年生が主体のチームで県新人大会を制覇。経験のなさはチームワークで補った。県チャンピオンとなった今年、立場は一転。追われる立場となった。しかし、絶対に負けないという強い気持ちで市大会に臨み、危なげない戦いで優勝。「部員一同、負けられないという気持ちもありました。目標は全国大会での勝利なので。でも、精神的に追い詰められたり、焦ったりはしていませんでした」と岩城主将。その自信は、絶対的な練習量が裏打ちする。休みは月曜だけ。土日祝日

は、公式戦や練習試合で埋まっている。岩城主将は「倒れるほどつらい練習もありますが、それを乗り越えないと県大会で優勝できませんから」ときっぱり。絶対的なエースはいない。誰かが一本を取れば、それをつなぐ全員剣道で勝つ。「試合場に入るのは一人だけでなく、常に仲間と一緒に。部員全員で戦うのが中田中の剣道です」。これまでの練習と仲間を信じ、サッカーなでしこジャパンにも劣らない固い絆を武器に、県大会で大輪の花を咲かせようとしている。

## 新旧アスリートたちからのメッセージ

オリンピック出場選手は、オリンピッククォーター・フェスタ、向井さんはラグビー  
クリニックの際にインタビューの協力をいただきました(関連記事9ページ)



吉田知那美さん

**Yoshida Chinami**  
カーリング  
'14 ソチ五輪 5 位入賞

勝つためには、負けないと分からないことがあります。負けるときに、なぜ勝てなかったのか、どうすれば勝てるのかが分かります。

負けた原因が分かったなら、いつまでも後ろを振り返っていないで。時間だけが過ぎて、大切な青春時代はあっという間に逃げていきますよ。次の目標に向かって前進です。



三宮恵利子さん

**Sanmiya Eriko**  
スピードスケート  
'98 長野五輪 8 位入賞

頑張ることは本当に大変なことです。大変だからこそ、一人ではなく仲間と共に力を合わせて頑張ってください。

つらくなったときは、立ち止まって、振り返って休んでいいですよ。ちゃんと休んだら、みんなでまた頑張る。最後まで諦めないで。夢は必ずかなうから。



向井昭吾さん

**Mukai Syogo**  
ラグビー  
'87 第 1 回 W 杯 出場

スポーツは全員が勝てません。勝つ人がいれば、必ず負ける人がいます。負けのほうが多いものです。

負けてもみんなには仲間がいます。時には励まし、励まされたり、怒ったり、怒られたり。本気で向き合ったからこそ、自分が苦しいときに助けてもらえるのです。今しかできないことを仲間と頑張ってください。



松村亜矢子さん

**Matsumura Ayako**  
シンクロナイズドスイミング  
'04 北京五輪 5 位入賞

自分の夢や目標をつかむためには、目の前にある課題を一つ一つ超えていくことが大切です。小さなことの積み重ねが、自分の夢や目標につながります。

県や全国大会に出場する皆さん、夢や目標をかなえられるよう頑張る。引退した皆さん、新しい夢や目標に向けてまた一つ一つ頑張る。



中村真衣さん

**Nakamura Mai**  
競泳背泳ぎ  
'00 シドニー五輪銀メダル

何かをするときに大事なのは「できるか、できないか」で考えるのではなく、「やるか、やらないか」です。「これは難しいからできない」と諦めるのではなく、まず「やりはじめること」。

自分のやりたいことをとことん頑張ってください。夢や目標に向けて前進できますから。



大山加奈さん

**Oyama Kana**  
バレーボール  
'04 アテネ五輪 5 位入賞

優勝という結果を残せるのはたった1組だけ。結果は当然ですが、優勝や目標に向けて努力することのほうが大事です。

本気の努力は絶対自分を裏切らないし、必ずこれからの人生に役立ちます。努力することを諦めないでください。本気で努力している人はかっこよくて、誰よりも輝けるのだから。

### 専門家に聞く



登米市中学校  
体育連盟会長  
吉野 幸信さん

Yoshino Yukinobu

県や全国大会に出場する皆さん、これまでの努力が実を結びましたね。本番で全ての力を出し切れるよう、良い準備をしてください。

登米市の小中学校が県や全国で活躍できるのは、地域指導者の皆さんの力があるからこそ。技術力だけではなく、生徒が地域の皆さんと付き合い、礼儀作法や感謝の気持ちを持つことなど、人間としても大きく成長しています。地域と一体となった取り組みは、ほかのまちに誇れるものです。

負けや試合に出れず引退した皆さん、今は悔しいと思います。しかし、その悔しさが新しい目標のばねになります。本気の努力は必ず次につながります。勝った人も負けた人も、次のステージで頂点を目指してください。

## 知識と意識の大切さ

### 27年総合防災訓練を実施

平成27年度市総合防災訓練は6月7日、市消防防災センターを会場に開催しました。本年は中田町を重点地域に指定。当日は、自主防災組織や消防関係団体など9団体約300人が参加しました。

訓練では参加者が三つのグループに分かれ、初期消火、応急救護や指定避難所の運営訓練などを実施。自主防災組織役員による初動活動の図上訓練も行われ、それぞれ実際の現場を意識し取り組んでいました。

訓練に参加した中田町城内の小野寺幸徳さんは「毛布を担架にできることを初めて知りました。普段から災害時の対応について学習が必要」と語っていました。



バケツリレーで初期消火訓練をする参加者たち。初動対応は地域で自らするという意識を高めました。

## ようこそTOMEへ

### サウスレイクから訪問団

本市の姉妹都市、米国テキサス州サウスレイク市から高校生の男女5人とその随行2人は6月9から15までの7日間、ホームステイなどで交流を深めました。

6月11日には豊里小中学校9年生全員と「プレゼンテーションコンテスト」で交流。豊里中生徒が英語で話し、サウスレイクの皆さんが3段階で内容を評価しました。酒井里菜さんは「修学旅行についてプレゼンテーションしました。全員から excellent の評価をもらえてうれしかったです」アナ・ワーナーさんは「皆さんの英語は素晴らしく、日本の文化を学べてよかったです」とそれぞれ話していました。



豊里中生徒の見事な英語でのプレゼンテーションに一同につきり。訪問団一行とは身振り手振りを交えて交流を深めました。

## 70年前の記録と記憶

### 企画展「戦争と暮らし」

市歴史博物館で、6月27日から8月30日まで市制施行10周年・戦後70周年企画展として「戦争と暮らし～資料で振り返る戦中・戦後～」が開かれています。企画展は「開戦前夜」「戦地へ」「学校資料から見る戦争」「人々の暮らし」の4つのテーマで構成されており、当時の国民学校の日誌や千人針など戦中・戦後の状況を伝える資料が多数展示されています。

7月4日、家族で訪れた菅原玲二君（佐沼中1年）は「歴史が好きで、企画展に来たのは2回目です。テレビで見るのとは違い、昔本当に戦争があったのだとあらためて感じられました」と話していました。



軍隊手帳、死亡告知書や青い目の人形など、普段見ることができない貴重な資料が多数展示されています。



## スポーツで笑顔発信 オリンピックデーを開催

オリンピックデー・フェスタ in とよまは6月21日、登米小学校を会場に開催されました。

これは、日本オリンピック委員会が「スポーツから生まれる、笑顔がある」をスローガンに、オリンピック（オリンピック出場者）やアスリートがスポーツを通じて被災地を支援するイベントです。今回は、とよま地区市民体育大会と合同で開催。オリンピック5人は体育大会にも参加し、参加者と交流を深めながらスポーツの素晴らしさを伝えていました。参加した佐藤日向さん（登米小5年）は「オリンピックのように目標をもって頑張りたいです」と語っていました。



オリンピックデー・フェスタは3種目を実施。参加者はオリンピック5人と心地よい汗をかいていました。

## トップリーグ目指す ラグビークリニック開催

ラグビークリニック in 宮城（宮城県ラグビーフットボール協会主催）は6月28日、豊里花の公園を会場に開催されました。

クリニックは、ラグビートップリーグのコカ・コーラレッドスパークスの現役選手とゼネラルマネジャーで元ラグビー日本代表監督の向井昭吾さんを講師に迎え、県内の中高生を対象に技術やプレーでの心構えなどが指導されました。参加した星凌太君、小野寺理央君（共に佐沼中1年）は「トップリーガーのプレーは大変参考になりました。将来はトップリーグに入って活躍したいです」と笑顔で話していました。



現役トップ選手からの指導に、子どもたちはいつも以上に熱のこもったプレーをしました。

## 水害対策抜かりなし 27年度市水防訓練を開催

平成27年度市水防訓練は6月28日、北上川河川歴史公園を会場に開催されました。この訓練は、消防団員の士気高揚、水防技術の向上と体制強化を目的に実施しています。

訓練では、袋に砂を詰めて土のうをつくる「準備工法」堤防の越水を防ぐ「積み土のう工法」堤防の漏水を防ぐ「シート張り工法」と漏水の圧力を弱め、量を軽減させる「月の輪工法」を実施。過去に東日本大震災で河川の堤防が被災していること、これから出水期を迎えることもあり、団員一同真剣な表情で訓練に取り組んでいました。



本番を想定しての訓練に、緊張感が漂います。作業は丁寧かつ迅速に進められました。

# 土砂災害から 身を守るために



近年、集中豪雨や台風により全国で土砂災害による被害が発生しています。土砂災害から身を守るためには、一人ひとりの日頃からの備えが大切です。今号で、土砂災害から身を守る3つのポイントをお知らせします。

## 1 自分たちの地域の危険箇所を確認する

土砂災害の約6割は「土砂災害危険箇所」で発生します。市内では本年6月末現在、684カ所が「土砂災害危険箇所」に、そのうち329カ所が土砂災害防止法(※1)に基づく「土砂災害警戒区域等」に指定されています。今後、未指定の土砂災害危険箇所についても、県が基礎調査をし「土砂災害警戒区域等」に順次指定される予定です。

この「危険箇所」と「警戒区域等」は、市ホームページに掲載しています。また、各総合支所に土砂災害危険箇所図を配置していますので、お住まいの地域をご確認ください。

※土砂災害危険箇所だけでなく、近くに「がけ地」や「沢」などがあれば注意してください。

(※1)土砂災害防止法(土砂災害警戒区域等における土砂災害防止対策の推進に関する法律 平成13年4月1日施行) 土砂災害防止法に基づき、地形図などから選定された土砂災害危険箇所を調査し、土砂災害の恐れがある区域を明らかにします。「土砂災害警戒区域等」は「警戒区域」と「特別警戒区域」に分けられます。「警戒区域」は土砂災害の恐れがある区域で、災害情報の伝達や避難が早くできるように警戒避難体制の整備を図る区域をいいます。

「特別警戒区域」は土砂災害警戒区域のうち、建物が破壊され、住民に大きな被害が生じる恐れのある区域をいいます。

## 2 関係機関発表の災害情報を収集する

雨が降り出したら「土砂災害警戒情報」に注意してください。土砂災害警戒情報は、大雨による土砂災害発生の危険度が高まったときに気象庁や県のホームページのほか、テレビやラジオの気象情報でも流されます。

市では、土砂災害警戒情報などの情報を、防災行政無線など、さまざまな情報媒体を活用し、皆さんへ伝達しています。また、職員や消防団員などが巡回して広報活動を徹底し確実な周知に努めています。

### ① 防災行政無線

防災行政無線で防災情報をお伝えします。

※防災行政無線の試験放送を毎月1日と15日の2回、午前10時に行っています。放送が聞こえない、雑音が入るなどの不具合がある場合は、各総合支所または防災課までご連絡ください。皆さんのご理解とご協力をお願いします。

### ② 市メール配信サービス

気象情報(大雨・洪水・暴風警

危険を感じたらすぐ避難



Katsunori Chiba

千葉 勝範 防災課長

局地的な大雨が長時間降り続くなどで土砂災害の危険性が高まります。土砂災害は昼夜問わず、いつ発生するか分かりません。いち早く避難できるよう日頃から地域の土砂災害危険箇所や避難場所を確認しておくことと、意識を高めることが大切です。

今号でお知らせした「土砂災害から身を守る3つのポイント」について日頃から心がけるようお願いします。

市では防災情報をお知らせできるように、いつでもどこでも受信できる「登米市メール配信サービス」を推奨しています。防災情報などの有益な情報を入力するため、ぜひ登録をお願いします。

報、土砂災害警戒情報、竜巻注意情報など)や災害情報などの「防災情報」を、パソコンや携帯電話に電子メールでお知らせします。夜間や外出先などの情報伝達に最も有効な手段となります。ぜひ登録をお願いします。

③緊急速報メール(エリアメール)  
避難情報など緊急性の高い情報を市内にいる人に広く周知するため「緊急速報メール」を携帯電話へ配信します。市民だけでなく、市内への通勤・通学者、観光客など、該当区域内の人に情報を提供します。

※事前登録は不要ですが、受信できない機種や設定が必要な場合があります。詳しくは各携帯電話事業者へご確認ください。



3 早めの避難を心掛ける

お年寄りや障がいがあるなど避難に時間がかかる人は、移動時間を考えて早めに避難することが大切です。

市では、皆さんの安全を守るため、避難情報を3段階に分けて対象の地域と開設する避難所をお知らせしますので、早めの避難を心がけてください。また、避難情報が出ていなくても危険を感じたら自主的に避難して

④コミュニティエフエム放送

市では、登米コミュニティエフエム(はつとエフエム)と、災害情報の放送に関する応援協定を締結しています。災害用にAMとFM両方が聞けるラジオを備えておきましょう。

【問い合わせ】総務部防災課  
0220(22)2130

※土砂災害の多くは木造の1階で被災しています。豪雨などで避難所への避難が困難なときは、近くの頑丈な建物の2階以上に、それも難しい場合は、家の中でより安全な場所(がけから離れた部屋や2階など)に避難しましょう。

段階	発令区分	状況	避難者の行動
1	避難準備情報	・人的被害が発生する可能性がある(やや危険)	・避難に時間を要する市民(要配慮者)は避難を開始する。 ・その他の市民は、避難のために具体的に準備をする。
2	避難勧告	・人的被害発生の可能性が明らかに高まっている(危険)	・すべての市民が避難を開始し、早急に完了する。
3	避難指示	・人的被害が発生する可能性が非常に高く、状況が切迫している ・人的被害が発生した(かなり危険)	・避難中の市民は、避難を直ちに完了する。 ・避難していない市民は直ちに避難を開始する。ただし、そのいとまがない場合は生命を守る最低限の行動をとる。

Information 02

安全・安心なまちのため防犯カメラを設置

市では、各種犯罪の発生抑止を目的として、迫町佐沼中江地区と登米町寺池桜小路地区に防犯カメラを設置します。

画像は、24時間撮影しますが、常時監視はせず、警察などから要請があった場合のみ画像データを取り出します。

■防犯カメラ稼働開始予定日:平成27年8月20日(木)

【問い合わせ】市民生活部市民生活課(市民総務係)

☎0220(58)2118



■防犯カメラの設置場所

防犯対象区域	設置場所	設置台数
中江4丁目区域	迫町佐沼中江4丁目13-1先	4台
寺池桜小路区域	登米町寺池桜小路13先 登米町寺池桜小路103先	2台

まちづくりへの応援ありがとうございました

登米市ふるさと  
応援寄附金運用状況

市では、市内をはじめ、県内外の皆さんからの寄付金を「登米市ふるさと応援寄附金」として収入し「ふるさと応援基金」などの基金に積み立てた後、寄付者の意向に沿った事業の経費に充てています。平成26年4月1日から平成27年3月31日までに1256万7250円(80件)の寄付金をいただき、ふるさと応援基金



に756万7250円(79件)、上杉奨学金貸付基金に500万円(1件)を積み立てました。なお、平成26年度中に各種事業で活用するため、827万9294円を支出しています【表1】。【表2】は平成27年3月31日現在のふるさと応援基金の積立額です。

【謝礼品の拡充】平成27年4月1日から、市外に在住する1万円以上の寄付者を対象に、金額に応じてポイントを進呈しています。102種類の謝礼品の中から、保有ポイントの範囲内で好きな商品を選べます。

謝礼品は、インターネットでご覧いただけますが、対象者には個別にダイジェスト版の謝礼品カタログを送付します(※市内在住で、3万円以上寄付された人には、別途謝礼品をご用意しています)。

【問い合わせ】総務部総務課(財産係)  
0220(22)2091

【表1】各事業を行うためにふるさと応援基金から支出した寄付金

事業名	内容	金額
ふるさとの山・沼・川などの自然環境を守り育む事業のため	環境出前講座事業に財源充当	10万 5,277円
ふるさとの歴史的な街並みや建造物および活用に関する事業のため	教育資料館の展示用ガラスケース購入費に財源充当ほか	57万 102円
ふるさとの地域医療体制整備に関する事業のため	医療機器更新費に財源充当ほか	141万 5,580円
ふるさとの社会福祉施設の整備および設備などの充実に関する事業のため	市立保育所のおもちゃなどの備品購入費に財源充当ほか	187万 6,397円
ふるさとの子供たちの教育に関する事業のため	各市立中学校の教材などの備品購入費に財源充当ほか	51万 6,710円
ふるさとの文化財の保護・継承に関する事業のため	東和町米川三経塚整備事業に財源充当	45万円
ふるさとの地域間交流の推進に関する事業のため	富山県入善町との相互交流事業に財源充当	5,306円
上記のほか、市長が必要と認める事業	地震により破損した道路・マンホールの補修工事費に充当ほか	333万 9,922円
合計		827万 9,294円

※詳細な内訳は、市ホームページをご覧ください

【表2】ふるさと応援基金の積立額(平成27年3月31日現在)

事業名	件数	金額
1 ふるさとの山・沼・川などの自然環境を守り育む事業	11件	94万 9,156円
2 ふるさとの歴史的な街並みや建造物の保全および活用に関する事業	3件	9万 11円
3 ふるさとの地域医療体制整備に関する事業	7件	54万 3,137円
4 ふるさとの社会福祉施設の整備および設備などの充実に関する事業	5件	36万 2,848円
5 ふるさとの安心安全のための消防防災施設の整備および設備などの充実に関する事業	4件	46万 52円
6 ふるさとの子供たちの教育に関する事業	28件	155万 4,991円
7 ふるさとの文化財の保護・継承に関する事業	4件	29万 8,076円
8 ふるさとの地域間交流の推進に関する事業	0件	0円
9 ふるさとのイベントの開催に関する事業	2件	6万 1,773円
10 その他、上記1から9の事業以外に要望される事業	24件	335万 3,470円
合計	88件	767万 3,514円

【寄付の申し込み方法】

寄付の申し込みには「インターネット申請」と「寄付申込書の提出」の2つの方法があります。

■方法1

ふるさと納税ポータルサイト「ふるさとチョイス」の申し込みフォームからお申し込みください。携帯電話・スマートフォンからも利用できます。

<http://www.furusato-tax.jp/japan/prefecture/04212>



「ふるさとチョイス」

■方法2

寄付申込書を登米市ホームページからダウンロード、または担当課へ電話などでご請求いただき、郵送、ファクシミリ、またはメールなどでお申し込みください。  
<http://www.city.tome.miyagi.jp/kurashi/somu/furusatonouzei.html>



「登米市ホームページ」

## 8月から介護保険の負担割合などが変わります

本年8月1日から介護サービス利用者、施設入所者の負担割合などが変わります。

### 1 負担割合が変わります

一定以上の所得がある人は、介護サービスを利用したときの負担割合が1割から2割になります。

収入が年金のみの場合は年収280万円以上の人が、年金以外の収入がある場合は合計所得金額が160万円以上の人が対象となります。

要介護・要支援認定者を対象に新たに「介護保険負担割合証」を交付します。新しい負担割合はこの負担割合証でご確認ください。



### 2 負担上限が変わります

世帯内に現役世代並みの所得のある高齢者がいる場合、月々の上限が3万7200円から4万4000円になります。

市民税の課税所得145万円以上の人がいる場合は対象になります。ただし、65歳以上の人が単身で収入が383万円未満、2人以上で収入合計が520万円未満の場合は、負担上限軽減の申請をすること、基準額が3万7200円になります。

### 3 食費・部屋代の負担軽減の基準が変わります

食費・部屋代の負担軽減を受けられる人は、非課税世帯の中の預貯金などが少ない人に限定されます。

ただし、配偶者が市民税を課税されている場合、または預貯金など(現金、有価証券なども含む)が、配偶者がいる人は合計2千万円、いない人は1千万円を超える場合には軽減の対象外となります。

※非課税世帯とは、世帯員全員が市民税を課税されていない世帯です。配偶者は別世帯の場合

を含みます。

### 4 部屋代の負担が変わります

特別養護老人ホームの相部屋(多居室)に入所する課税世帯の人などは、室料相当の額を負担いただくこととなります。

食費・部屋代の負担軽減を受けていない人が対象となります(世帯全員が非課税で、引き続き食費・部屋代の負担軽減を受ける人の相部屋代は変わりません)。

### ● 生計困難者に対する介護保険サービス利用負担を軽減します

社会福祉法人などで提供している通所介護、訪問介護、短期入所生活介護、認知症対応型通所介護(予防含む)、地域密着型介護老人福祉施設入所者生活介護、介護福祉施設サービスを利用する場合のサービスの1割相当額、食費と居住費(滞在費)を軽減します。

申請方法など詳しくは、福祉事務所長寿介護課までお問い合わせください。

【問い合わせ】福祉事務所長寿介護課(介護給付係)

☎ 0220(58)5551

## 市の事業を市民の視点で評価

行政サービスの質を向上させていくために、行政評価委員が市民の視点で事業の改善に向けて助言をする外部評価を公開で実施します。

### 【実施日など】

実施日	時間	会場
8月6日 <sup>①</sup>	午前10時15分～午後4時 (開場は午前9時30分)	市役所庁舎(2階大会議室)

※ 進行により終了時間が前後する場合があります。

【評価事業】評価対象事業は、市ホームページまたは総合支所市民課窓口のチラシをご覧ください。

【傍聴方法】事前の申し込みは不要です。なお、傍聴者からの質問は受け付けませんのでご了承ください。

【その他】評価結果は市の最終判断ではありませんが、結果を参考に予算編成や今後の行政活動の改善に向けて取り組んでいきます。

【問い合わせ】企画部企画政策課(行政改革推進係)  
☎ 0220(22)2147



# 市有財産(土地)を売却します

市では、一般競争入札と随意契約(先着順)で市有財産(土地)を売却します。  
※一般競争入札の物件については、現地説明会を開催します(必須ではありません)。

## 【一般競争入札売却物件】

番号	住所/現地説明会の日時	区分	地目など	地積	最低売却価格
物件1	登米市登米町登米字寺池上町23番5 /平成27年7月27日(月)午前10時~正午	土地	宅地	331.78平方メートル	446万8千円
		建物	木骨モルタル造り (S49年建築)	延床面積 98.54平方メートル	
物件2	登米市登米町登米字寺池上町23番7 /平成27年7月27日(月)午前10時~正午	土地	宅地	403.94平方メートル	355万1千円
		建物	木骨モルタル造り (S49年建築)	延床面積 98.54平方メートル	
物件3	登米市登米町大字日根牛字小池前5番2 /平成27年7月27日(月)午後1時30分~午後3時	土地	宅地	234.46平方メートル	182万8千円
物件4	登米市豊里町鏡形1番 /平成27年7月28日(火)午前10時30分~正午	土地	宅地	716.90平方メートル	414万6千円
物件5	登米市津山町横山字本町33番 登米市津山町横山字本町34番10 /平成27年7月28日(火)午後1時30分~午後3時	土地	宅地	658.98平方メートル	554万1千円
		建物	宅地	56.67平方メートル	

### ■案内書の交付および申し込み先

平成27年7月17日(金)から8月21日(金)までの午前8時30分から午後5時15分まで(土曜日、日曜日、祝日を除く日)、総務部総務課財産係(迫庁舎2階)で交付します。

## 【随意契約(先着順)売却物件】

番号	住所	区分	地目	地積	売却価格
物件1	登米市石越町北郷字遠沢50番17	土地	宅地	323.19平方メートル	218万3,531円
物件2	登米市石越町北郷字遠沢50番18	土地	宅地	655.62平方メートル	457万9,909円
	登米市石越町北郷字遠沢50番3	土地	宅地	129.04平方メートル	
物件3	登米市南方町太田1番41	土地	宅地	1,164.86平方メートル	612万8,800円
物件4	登米市南方町太田180番14	土地	宅地	950.22平方メートル	505万5,500円

### ■案内書の交付および申し込み先

平成27年7月17日(金)から平成28年3月31日(木)までの午前8時30分から午後5時15分まで(土曜日、日曜日、祝日を除く日)、総務部総務課財産係(迫庁舎2階)で交付します。

【申し込み方法(共通)】申込用紙は総務課で配布しています。申請書に必要事項を記入の上、必要書類を添付して持参してください(必要書類は総務課財産係でご確認ください)。  
※詳細は電話などでお問い合わせいただくか、市ホームページに詳細を掲載していますのでご覧ください。  
【申し込み・問い合わせ】総務部総務課(財産係) ☎98710511  
登米市迫町佐沼字中江二丁目6番地1 ☎0220(22)2091

# 国勢調査を実施します

- 1 国勢調査は、平成27年10月1日現在、日本に住んでいる全ての人および世帯が対象です。
- 2 平成27年国勢調査は、少子高齢化社会における日本の未来を描く上で欠くことのできないデータを得るため実施します。調査結果は、さまざまな法令に利用が定められているほか、社会福祉、雇用政策、生活環境の整備、防災対策など、私たちの暮らしのために役立てられます。
- 3 今回の調査では、先にインターネットでの回答を受け付け、インターネットで回答されなかった世帯には紙の調査票を配布して調査をします。紙の調査票は、調査員に直接提出いただくか、郵送でも提出いただけます。
- 4 9月10日から、調査員がインターネット回答のための書類を配布しますので、インターネットでの回答をお願いします。

「かたり調査」とは、国勢調査など、行政機関が行う統計調査であるかのよう、紛らわしい表示や説明をして、世帯などから個人情報などを詐取する行為のことです。「かたり調査」は、統計調査の実施を妨げるだけでなく、詐欺やその他の犯罪にも繋がりがかねないので、ご注意ください。

●国勢調査をよそおった「かたり調査」にご注意ください!

国勢調査については「国勢調査2015キャンペーンサイト」をご覧ください。

<http://kokusei2015.stat.go.jp/>

国勢調査2015

検索

Information  
**08**

# 未来を担う中高生が起業体験

市内の中高生の「生きる力」「課題を解決する力」を育み、将来の起業家として育成を図るため「起業体験プログラム」を実施します。

教育関係者だけでなく、ごなたでも無料で観覧いただけます。生徒だけでなく大人にとっても参考になる内容となっています。ぜひご観覧ください。

【実施内容】▼市内の中学生、高校生の希望者20人を学校を通じて募集し、4チームを編成▼起業・創業に関わる会社設立、事業計画作成、資金調達、模擬店運営、財務諸表作成、決算処理までの一連のプロセスを体験



回	日時	会場	内容
1	平成 27年 7月 24日(金) 午前 10時～午後 5時	登米市消防本部 大会議室	開会式、オリエンテーション、 起業の意義、販売商品決定
2	平成 27年 7月 25日(土) 午前 10時～午後 5時	登米市消防本部 大会議室	事業計画作成、会社設立、 資金調達
3	平成 27年 8月 7日(金) 午前 10時～午後 5時	登米市迫公民館 大会議室	開店準備(材料などの購入)
4	平成 27年 8月 8日(土) 午前 9時～午後 6時	模擬店: ウジエスーパー佐沼 本店	模擬店での販売活動①
5	平成 27年 8月 9日(日) 午前 9時～午後 6時	ウジエスーパー佐沼本店 登米市迫公民館	模擬店での販売活動② 決算書作成、監査、閉会式

【運営への協力】本事業の実施に当たっては、多くの地域関係機関から協力をいただいています。

【問い合わせ】産業経済部ブランド戦略室

☎0220(34)2549  
✉brand@city.tome.miyagi.jp

Information  
**09**

# 地震への備えに！「耐震改修助成」

東日本大震災から4年。市内でも多くの被害が出ました。地震は防ぐことができない自然災害です。しかし備えることで被害を少なくすることができます。

市では、お住まいの木造住宅の耐震診断、耐震補強工事などに対する助成事業を実施しています。件数に限りがありますので、早めにお申し込みください。

【助成区分・募集件数】耐震診断50件、

耐震改修工事10件、ブロック塀などの撤去5件、生垣などの設置5件

※対象物件や補助額などについては、区分や建物の規模で異なります。詳しくは住宅都市整備課までお問い合わせください。

【申込期限】平成27年12月18日(金)  
【申し込み・問い合わせ】建設部住宅都市整備課  
☎0220(34)2316

Information  
**10**

# 本年度も給付します「臨時福祉給付金」

昨年4月の消費税引き上げに伴う低所得者への影響を緩和するため、本年度も臨時福祉給付金を給付します。該当すると思われる人には7月末日に申請書を郵送します。通知の内容を確認いただき、忘れずに申請をお願いします。

【給付対象者】▼本年1月1日に登米市に住居登録している▼本年1月1日に生活保護を受けていない▼平成27年(平成26年中)市民税が課税されていない▼平成27年(平成26年中)

市民税が課税されている人に税扶養されていない。

【給付額】1人6千円

【申請期間】平成27年8月3日(月)～12月28日(月)

※郵便申請の場合は、平成27年12月28日消印有効。

【問い合わせ】登米市臨時福祉給付金専用電話

☎0120(294)115  
※不審な電話があった場合はお近くの警察署へお問い合わせください。

9つのまちのホットな話題をお届けします

迫



## 交通事故事故ゼロ2年間達成 6月15日

迫地区が6月13日で交通事故ゼロ連続2年間を達成し、感謝状贈呈式は市役所迫庁舎で行われました。

佐沼警察署の笹原 隆二署長から、地区を代表して市役所迫総合支所の高橋 充支所長へ感謝状が贈られました。

感謝状を受け取った高橋支所長は「交通量の多い地区で交通事故ゼロ2年間を達成できたのは、地域皆さんの協力の賜物です。一日一日と積み重ね3年を目指します」と、記録の継続に向け決意を新たにしました。

## 登米公民館で芭蕉祭俳句大会 6月28日

第64回登米芭蕉祭俳句大会は登米公民館で開催され、市内外から多くの俳句愛好者が参加しました。

俳句大会では、事前に投句をする「兼題」と当日に句を詠む「席題」があります。兼題はお題の指定がなく、市内小・中・高生の部に4401句、一般の部に315句の投句がありました。席題のお題は「夏帽子」と「夏菜莢」で、56句が詠まれました。

入選者には、それぞれ賞状と副賞が贈られました。

## 登米芭蕉祭俳句大会 登米



東和

## 東京みやぎ東和の集り



## ふるさと東和に思いをはせて 6月6日

東京みやぎ東和会(源仁壽会長)の総会は、東京都台東区にあるグリーンパークで開催され、会員のほか、市から市議会議員ら9人が出席しました。

総会後の懇親会では、ふるさとの発展を願いながら、懐かしい思い出や近況などを語り合いました。歌や踊りなどの催しも行われ、にぎやかな会となりました。また、シイタケなど東和の特産品が販売され、ふるさとの味を求めながら故郷に思いを馳せていました。

## 登米産業高校生徒が交通安全 6月23日

登米総合産業高校(鈴木琢也校長)の農業クラブでは、同校前の国道346号線でサマーセーフティーキャンペーンを実施しました。

生徒たちは、自分で育てたニチニチソウの鉢とメッセージカードを「登米総合産業高校です。安全運転をお願いします」と、元気よく声を掛けながらドライバーに手渡しました。参加した生徒は「この活動が交通事故の減少につながればうれしいです」と話していました。



中田



豊里



皆で心をついに。綱引き大会 6月21日

豊里町子ども会育成会連合会(遠藤たえ子会長)では、第30回子ども綱引き大会を豊里公民館大ホールで開催しました。

当日は、13地区から21チームが出場し、心をついに力を合わせ一生懸命に綱を引きました。

予選リーグを勝ち抜いた上位6チームが決勝トーナメントに進出。激戦の末、竹花地区の竹の子子ども会Aチームが優勝しました。

合同運動会で深まる地域の絆 6月13日

西野地区コミュニティ・米岡小学校合同運動会は同小の校庭で開催。地域と小学校の絆をより強くしたいと、今回初めて実施されました。

競技種目の中には、小学生と地区住民と一緒に参加する米岡音頭や紅白玉入れもあり、会場は大いに盛り上がりました。参加した千葉三郎さん(新町)は「子どもからお年寄りまで、普段会えない人とも交流できる良い機会」と話していました。

米山



石越



ふるさとスポーツ祭石越大会 6月28日

ふるさとスポーツ祭石越大会ニュースポーツの部は、石越総合運動公園などで開催されました。

当日は、悪天候のためターゲット・バードゴルフは中止となりましたが、グラウンド・ゴルフとユニカールの2種目に約150人が参加しました。

小雨の中行われたグラウンド・ゴルフ。参加者たちは、雨を吹き飛ばすような力強いプレーを見せ、ホールインワンが数多く出るなど、白熱した大会となりました。

好成績を目指して、誓い合う 6月18日

登米市スポーツ少年団南方支部の結団式は南方総合運動場で行われ、団員ら160人が出席しました。

本年度のスポ少の登録状況は、12団体175人、指導者68人。昨年度は南方ソフトテニススポーツ少年団と南方バリキーズスポーツ少年団が県内外で好成績を残しました。

参加者たちは、昨年の成績を上回れるよう練習に励むことを誓い合いました。

南方



津山



「いかのおすし」で防犯対策 6月23日

つやま幼稚園では、津山地区防犯指導隊や登米警察署、柳津駐在所の協力のもと、防犯教室を園内の遊戯室で開催しました。

防犯教室では、防犯指導隊員と警察署員が「子どもが外で遊んでいる時に、知らない人から声を掛けられる」という内容の寸劇を実施しました。また、防犯標語「いかのおすし」のパネルを使って防犯について分かりやすく説明。園児たちは、身を守る方法を真剣に学んでいました。

一般向け

### PICKUP-04 満願



米澤 穂信／著  
6作品が収録されたミステリーの短編集です。人々が、日常生活の中で遭遇する事件の結末は？

### PICKUP-05 本屋さんのダイアナ



柚木 麻子／著  
正反対の人生を生きてきた少女二人が「腹心の友」となり、成長する姿を描きます。

### PICKUP-06 赤ちゃん・子どものお祝いごとがわかる本



八木 佳奈／著  
日本には、子どもの行事や季節のお祝いごとがたくさんあります。子どもの健やかな成長を願ってお祝いしましょう。

子ども向け

### PICKUP-01 はこぶ



鎌田 歩／著  
小さい荷物・大きい荷物、さあ、どうやって運びましょう。宇宙に運ぶ荷物もあるよ。

### PICKUP-02 マララ 教育のために立ち上がり、世界を変えた少女



マララ・ユスフザイ／著  
「女の子は学校に通うな」と命じられ、銃撃されたマララさん。教育の大切さを世界中に命をかけて訴えます。

### PICKUP-03 にっぽんの図鑑



藤森 裕治／監修  
みんなが住んでいる「にっぽん」についてたくさんのお話が書かれています。「にっぽん」を楽しんでみましょう。

#### ●Library Topics

## みんなの図書館

～利用者の声や図書館のイベントなどをお知らせします～



#### — 参加者の声 —

「おもしろかった!」と話してくれた満叶さんと叶舵くん。短冊には満叶くんは「およげますように」、叶舵くんは「カブトムシがいっぱいとれますように」と書きました。



(右) 新田 満叶くん (小1)  
(左) 新田 叶舵くん (4歳)  
迫町・大形

### ☆短冊に願いを込めて☆ 「七夕おはなし会」を開催しました

今回のおはなし会は間近に迫った「七夕」に関する紙人形劇や紙芝居、絵本の読み聞かせなどをしました。最後には、短冊に願い事を書き、全員で竹に短冊を吊るしました。一足先に七夕気分を味わい、みんな楽しい時間を過ごしていました。

(7月4日：迫図書館)

- 開館時間 午前9時～午後5時
- 休館日 毎週月曜、祝日、年末年始など  
(中田図書室は祝日も開館)  
※その他、館内整理など不定期での休館もありますのでお問い合わせください
- 問い合わせ 迫図書館 ☎22-9820  
登米図書館 ☎52-5330  
中田図書室 ☎34-8081

This Month  
Pick Up  
Hot  
Communication

Books

Health

Young

Dream

Child

Half  
Century

One's  
Home

# Health

## ぼくわたしむし歯ないんだよ

Monthly Hot Communication

7月1日までの3歳6カ月健診でむし歯のなかった子どもたち



佐々木 結愛ちゃん  
(迫町上舟丁)



佐々木 瑛多くん  
(迫町大網南)



光澤 史桜ちゃん  
(迫町の場)



見目 清良ちゃん  
(迫町飯屋)



及川 琴未ちゃん  
(迫町大形)



及川 空斗くん  
(迫町小金丁)



岩淵 希歩ちゃん  
(迫町八幡)



石川 榮翔くん  
(迫町大網西)



山田 朝日くん  
(迫町五日町)



皆川 聖来ちゃん  
(迫町光ヶ丘東)



三浦 希花ちゃん  
(迫町永田)



三浦 愛和ちゃん  
(迫町大網南)



福田 葉那ちゃん  
(迫町光ヶ丘東)



佐藤 丈瑠くん  
(迫町駒木)



佐々木 蓮くん  
(迫町大網南)



佐々木 結生ちゃん  
(迫町大網西)



小野寺 一花ちゃん  
(中田町本町畑中)



五安城 正哉くん  
(中田町弥勒寺北)



千葉 多笑ちゃん  
(東和町米川7区)



佐藤 尊斗くん  
(東和町米川6区)



高橋 美咲ちゃん  
(登米町中町)



木川田 直哉くん  
(登米町日野渡)



小山 鳳蘭くん  
(登米町龍山)



阿部 玲央くん  
(登米町上館)



遠藤 宋真くん  
(豊里町鵜波)



浅野 心優ちゃん  
(豊里町新町)



三浦 空奈ちゃん  
(中田町神ノ木)



千葉 優衣ちゃん  
(中田町茶畑)



千葉 響くん  
(中田町加賀野二)



佐藤 菜々子ちゃん  
(中田町十文字)



佐々木 悠翔くん  
(中田町本町畑中)



菊池 いろはちゃん  
(中田町加賀野二)



千葉 知生くん  
(米山町六軒屋敷)



佐藤 慶くん  
(米山町狐崎)



三條 理来ちゃん  
(豊里町下町)



佐藤 琴音ちゃん  
(豊里町浦軒)



佐藤 叶愛ちゃん  
(豊里町横町)



佐々木 飛翔くん  
(豊里町横町)



小寺 椋大くん  
(豊里町新町)



加藤 翔太くん  
(豊里町保手)



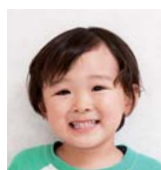
佐々木 結衣ちゃん  
(南方町大岳)



佐々木 暁ちゃん  
(南方町原)



斎藤 優月くん  
(南方町大門)



後藤 颯太くん  
(南方町北本郷)



熊谷 彩葉ちゃん  
(南方町北本郷)



工藤 愛斗くん  
(南方町原)



嘉藤 羽那ちゃん  
(南方町北大畑)



大久保 殊美ちゃん  
(南方町荻野谷地上)



森 愛莉ちゃん  
(南方町細川)



星 瑞希ちゃん  
(南方町荻野谷地下)



花海 ゆかりちゃん  
(南方町峯)



品川 寧生くん  
(南方町大門)

むし歯がなかった子は、市内9地区で  
78人中55人でした



山形 悠真くん  
(津山町本町一丁目)



細谷 史奈ちゃん  
(津山町横山6区)



佐藤 雅道くん  
(津山町横山6区)

## 伊藤 広人さん(28)

いとう・ひろと  
登米町・上館

- ★**身長と血液型** 166㎝でAB型です。
- ★**現在は** フレッシュミート佐利中江店で働いています。店では、肉をさばいたり、接客したりしています。外食店舗の立ち上げで店長をしていたこともあります。接客は苦手でしたが、何度も対応するうちに慣れました。今ではお客さんと話をするのが楽しいですね。
- ★**自分の性格** 寂しがり屋です。
- ★**休日は** ツーリングをしています。昨年、中型免許を取り、この6月に岩手県の八幡平に行ってきました。途中で豪雨や雷で大変でしたが、それもいい思い出ですね。
- ★**趣味は** サッカーとフットサルです。サッカーは小学4年から始め、現在は登米クラブに所属しています。登米郡の中総体で優勝したこともあります。
- ★**理想の女性像** 包容力があり、甘えさせてくれそうな人。芸能人でいうと麻生久美子さんみたいな人が好きです。35歳までには結婚したいですね。
- ★**今やってみたいこと** バイクの大型免許を取って、アメリカでツーリングをしたいです。広大な道を何も気にせず走ってみたいですね。体を動かすことが好きなので、サーフィンやスノーボードもやりたいです。波のトンネルの中を滑ることができたら、とても気持ちいいでしょうね。
- ★**登米市について一言** 登米産の牛や豚がもっと有名になってほしいです。



### ◇おわびと訂正

広報とめ7月号の12ページ「2015春 叙勲」の佐藤秀二さんの経歴で「豊里町議会議長」が漏れていました。同ページ佐藤雅明さんの受章名を「旭日単光章」としていましたが、「瑞宝単光章」の誤りでした。24ページ「タウントピックス」の中田町の記事で「榑原剛三副会長」としていましたが、「坂正直副会長」の誤りでした。おわびして訂正いたします。

### ～「わが家のアイドル」を募集～

3歳までの子どもたちを募集しています。ご家族の記念にいかがでしょうか。投稿お待ちしております。

<応募方法>①氏名(ふりがな)・性別②住所③行政区④生年月日⑤電話番号⑥掲載する保護者の氏名⑦コメント(50字程度)⑧写真データを添付し応募してください<応募先>総務部市長公室広報聴係 ☎987-0511 迫町佐沼字中江二丁目6番地1 Eメール: koho@city.tome.miyagi.jp

# Dream

## ぼくとわたしの夢

Monthly Hot Communication

## 小野 栞さん

おの・しおり 中田中3年  
中田町・南加賀野

私の夢は、市中総体駅伝大会で区間三連覇し、中田中学校を二連覇に導くことです。私が区間三連覇という大きな目標を持つことができたのは、1、2年のときに私を駅伝大会に出場させてくれた先生たちのおかげです。その先生たちに感謝し、恩返するため、努力していきたいと思います。そして、先輩たちに教わった「今までつないできてくれてありがとう」という、仲間への感謝の気持ちを忘れずに頑張ります。一本のたすきにメンバー全員の思いを込め、二連覇に向けて、しっかりつないでいきたいと思います。

# Child

## わが家のアイドル

Monthly Hot Communication



せいら  
高橋 星来ちゃん(0歳)  
平成27年3月11日生まれ  
迫町・萩洗  
竜也さんの長女

わが家のお姫さまです。これからの成長が楽しみ。どんどんおっきくなってね。

よくおしゃべりする明花ちゃん。歌が大好きで、妖怪ウォッチを歌っています。これからもわが家のアイドルでいてね。



あすか  
坂本 明花ちゃん(3歳)  
平成24年6月25日生まれ  
米山町・新町  
涼さんの次女

# Half Century

## 寄り添い半世紀

Monthly Hot Communication

### 健康が一番。もっと旅行したいね



菅原 栄志さん(73歳)  
貞子さん(73歳)  
中田町・表  
昭和38年入籍

#### ★結婚当時の思い出は

【榮志】仲人の紹介で結婚しました。農業しながら、東京や神奈川、愛知に出稼ぎに行っていたので、家に居ることが少なかつたね。

【貞子】同じ石森から嫁いできました。自分の家や他の家の田を手伝っていましたね。子どもが居たけど、おばあさんに面倒を見てもらったので、助かりました。

#### ★印象深い出来事は

【榮志】旅行が好きで、昨年、京都の嵐山に行きました。お寺巡りで2時間歩いたので、疲れたね。

【貞子】大阪の造幣局で期間限定で「桜の通り抜け」とい

うのをやっているんですよ。さまざまな八重桜が咲き誇り、とてもきれいでしたね。

#### ★現在の楽しみは

【榮志】旅行先の写真やスタンプを見るのが楽しみ。

【貞子】旅行でいろいろなところに行けるので幸せだね。

#### ★夫婦円満のコツは

【榮志】夫婦共同で野菜を作ることかな。作った野菜は愛菜館に出しています。

#### ★やりたいこと

【二人】九州や中国地方に行ってみたいです。同じ日本でも、地域によって文化は違いますからね。そのためにも二人でずっと健康で暮らしたいね。

# One's Home

## ふるさとへの思い

Monthly Hot Communication

### 尽きることがないふるさとへの思い

登米市市制施行10周年おめでとうございます。

記念式典には、在京町人会の各会長と共に出席させていただきました。式典では、大勢の来賓や布施孝尚市長のあいさつがあり、登米市の歩みや少子高齢化問題、多くの支援対策など重要課題に全力を尽くしてきた市政に心打たれました。今後も歩みを止めずに頑張つてほしいと思います。ふるさとを思うと、懐かしい思い出がたくさん浮かび上がります。毎月送られてくる「広報とめ」。市内9町の出来事が掲載されているので、とても楽しみにしています。

### 佐藤 順二さん(75歳)

登米市在京町人会連絡協議会役員、東京米山会会長  
米山町出身



私の生まれ育った米山町は、迫川、新川に囲まれ、広大な田園地帯が広がっています。米山に春を呼ぶ10万株のチューリップ。町の代表的な風物詩であり、咲き誇る姿は見事なものです。米山で採れるお米は、都会の人たちに大好評で、私もうれしく思っています。

東京米山会が発足したのは昭和59年3月。東京都千代田区にある東京麹町会館で開催した設立総会には、181人の会員が参加しました。あれから32年たった今でも、ふるさとの話が尽きず続いています。今年の3月に、第32回東京米山会の総会・懇親会を東京都江東区にあるアンフェリシオンで開催しました。懐かしい母校校歌を歌ったり、思い出話に花を咲かせたりと、参加者全員がふるさとをしのびました。また、震災復興に少しでも役に立てればと、米山の物産販売を行いました。住み慣れた地域で、安心して暮らし続ける日々の生活に大きな爪痕を残した大震災。今でも振り返ると、胸が締め付けられるような思いです。今後も微力ながら復興に協力したいと思っています。

最後に皆さまのご健勝とご多幸をお祈り申し上げます。

# おらほの道の駅

道の駅みなみかた  
「もっこりの里」



## 野菜づくり体験会 「もっこりあぐりチャレンジ」

※5月から農業未経験者を対象にした野菜づくり体験会「もっこりあぐりチャレンジ」を開催中です。野菜の作り手をじっくり育成し、生産者を増やしていくことが目的。気軽に参加できる内容ですので、詳しくは道の駅みなみかたまでお問い合わせください。



駅長 永浦 敬悦さん  
※写真は、職場見学で来た小学生の質問に答える永浦駅長

今月は、南方町にある道の駅「もっこりの里」の永浦駅長にお話を伺いました。  
**Q道の駅「もっこりの里」の特徴やお勧めなものを教えてください**  
当駅のキャッチフレーズ「もっこり」とは、地域が盛り上がる様子をイメージしたものです。ここから日本中にやる気と元気を届けたいという願

いが込められています。  
お勧めは、生産量県内1位の「もっこりにら」です。肉厚で柔らかく甘みがあり、すので、ぜひ「賞味ください」。また、店内にある農村レストラン「野の花」では、採れたの野菜を使ったバイキングのほか、登米産牛を使用した牛丼セットが大好評。パン工房「菓音」では、ブドウパンやトマトバジルパンが人気です。  
毎週日曜日に、「週がわりのひとくち会」を開催しています。生産者が自分で栽培した食材を使った料理のレシピを紹介、試食販売をします。



6月28日に開催された「週がわりのひとくち会」。武田あさ子さん(南方町大門)がジャガイモの薬揚げを作り、生産したジャガイモをPRしました。

**Q今の季節、お薦めの農産物を教えてください**  
今の季節、伊豆沼れんこん(8月〜3月)、モモやブルーベリーなどがお勧め。伊豆沼れんこんは、もっちりとした口あたりが特徴です。  
**【問い合わせ】**  
道の駅みなみかた「もっこりの里」  
☎0220(58)3111

# まちの文芸

## 短歌

### 作品募集!

●9月号は俳句・川柳です。住所・氏名・電話番号を記入し、7月31日までご応募ください。作品には全てふりがなを振ってください。●応募者多数の場合選考して掲載します。

しんかん みやま は  
森閑の深山に映ゆる花吹雪  
おオヤマザクラ 樹命つないで  
おも  
思うこと言ひきれずわが黙して  
つぎはぎだらけの心に出あふ  
かつこうの初音聞こゆる仏前に  
つまに告げたり田植え終えしと  
お盆まえ 咲いてしまうと話しかけ  
亡き姑徳ぶ 桔梗を供える  
ながねん われ なず  
長年を吾に馴染みしこの砥石  
ての癖ありあり薄くなりたり

及川 慎一  
(中田)

熊谷たかよ  
(中田)

熊谷てる子  
(中田)

佐々木恒子  
(中田)

千葉 源治  
(中田)

おひ  
帯ほどき陣羽織作れば笠買ってと  
ねたる曾孫の顔いとしかり  
あめあが ひしあわさ  
雨上り一際冴えし紫陽花に  
こころあら  
身心洗われしばし見とるる  
らいめいさんど  
雷鳴の三度とどろき雨と風  
去りて忽ち日差し戻りぬ  
おく  
遅れるよ鍵は財布は外出時  
どたばた探す近頃の常  
じじ  
爺よりも大きくなったと二才児の  
座椅子の縁に爪立ちて言う

阿部ふみ子  
(米山)

石崎よしの  
(米山)

折居由紀子  
(米山)

佐々木康子  
(米山)

水野トヨコ  
(米山)

応募総数 15 作品

# 健康

## 思春期 元気サポーター養成講座



市では、思春期の「こころ」と「からだ」の元気を応援してくれる高校生サポーターを養成します。

【場所】 迫保健センター  
 【申し込み方法】 電話、ファクシミリまたは電子メール（ファクシミリ、電子メールの場合は、氏名・高校名（学年）・電話番号を記入の上、

## 8月の献血日程

- ① 1日(土)  
 ▶イオンタウン佐沼  
 10:00～11:45  
 13:00～16:30
- ② 16日(日)  
 ▶イオンタウン佐沼  
 10:00～11:45  
 13:00～16:30



※日程は変更になる場合があります。最新の日程については、市ホームページをご覧ください。下記にお問い合わせください。

【問い合わせ】  
 市民生活部健康推進課  
 ☎ 0220(58)2116

### ■日程・内容

	日時	内容	講師
1	平成27年 8月4日(※) 13:30～15:30	コミュニケーションを学ぶ	カウンセラー 加藤 美香氏
2	平成27年 8月10日(※) 13:30～15:30	思春期のからだ	ピアカウンセラー 助産師
3	平成27年 8月17日(※) 13:30～15:30	思春期のこころ	精神科医師 福地 成氏 保健師

件名に「思春期元気サポーター養成講座受講希望」と明記してください。  
 【申込期限】 平成27年7月31日(金)

## 疑問質問にお答えします 医療局「出前講座」

医療局では、医療を取り巻く環境や経営状況などについて理解を深めてもらうため、医師と職員が地域に出向いて市民の皆さんと意見交換する出前講座を実施しています。

職員派遣の費用は無料です。  
 【利用について】市内の団体またはサークルで、10人以上の参加が見込まれる団体(政治活動や宗教活動、営利活動を目的とする団体は除きます)。  
 【開催時間】年末年始を除く午前9時30分～午後9時の間で、時間は約90分とします。  
 【会場】申込団体が準備してください。費用が発生する場合は、申込者の負担となります。  
 【申し込み方法】経営管理部企画課(市民病院南館1階)に備え付けの申込書(医療局ホー

## 登米いのち ホットとテレホン

はなそう とめ  
 ☎ 0120(870) 108  
 (登米市民専用)

登米いのちホットとテレホンは…  
 ○24時間いつでもかけられます。  
 ○名前を名乗る必要はありません。  
 ○電話相談員は、2年間の研修を終了し、認定された人たちです。  
 ○固定電話のほか、携帯電話、PHSからもご利用いただけます。

## 子ども夜間安心コール

- 電話番号  
 # 8000  
 (プッシュ回線の固定電話、携帯電話から)  
 ☎ 022(212) 9390  
 (プッシュ回線以外の固定電話、PHSから)
- 相談時間  
 毎日午後7時～翌朝午前8時

## 休日・夜間診療案内

休日・夜間診療案内は下記の番号です(24時間対応)  
 ☎ 0229(24) 2267

## 気軽ににご相談ください 認知症専門相談

高齢者で「最近物忘れが多くなった」「元気がなく何もやろうとしなくなった」などの気になる症状がありましたら、ご相談ください。精神科医が相談に応じます(相談は予約制ですので、事前にご相談ください)。

【相談日】平成27年8月28日(金) 午後1時30分  
 【場所】市役所南方庁舎(1階相談室)

【連絡先】 地域包括支援センターまたはケアマネジャー  
 【問い合わせ】 福祉事務所長 寿介護課(介護給付係)  
 ☎ 02220(58)5551

## いい歯で健康 目指そう80歳で20本の歯

宮城県後期高齢者医療広域連合では、生涯いきいきと暮らしていくことができるよう、後期高齢者歯科健診を実施します。この機会にぜひ受診ください。

【対象者】昭和14年4月1日～昭和15年3月31日生まれの人  
 【健診期間】平成27年8月1日～平成27年11月30日  
 【受診方法】登録医療機関での個別受診となります。対象者に受診案内と冊子を郵送します。  
 【費用】無料



## 夏バテ防止に！ もっこりニラのスープカレー♪

【4人分の分量】

スープカレー	トッピング野菜
鶏手羽元 320g <sup>㉗</sup> (8本)	タマネギ 200g <sup>㉗</sup> (中1個)
オリーブオイル 20g <sup>㉗</sup> (大さじ2杯)	パプリカ 40g <sup>㉗</sup> (20g <sup>㉗</sup> を2枚)
タマネギ 200g <sup>㉗</sup> (中1個)	ブロッコリー 40g <sup>㉗</sup>
ニンニク 20g <sup>㉗</sup> (2かけ)	ジャガイモ 120g <sup>㉗</sup> (小2個)
ニラ 100g <sup>㉗</sup> (1束)	ニンジン 80g <sup>㉗</sup>
カレールー 50g <sup>㉗</sup>	トウモロコシ 280g <sup>㉗</sup> (中1本)
カレー粉 20g <sup>㉗</sup> (大さじ2杯)	スナップエンドウ 40g <sup>㉗</sup> (8本)
固形コンソメ 10g <sup>㉗</sup> (2個)	
水 1,500 <sup>㉗</sup> ㍗	

- 1 ニンニク、タマネギはみじん切り、ニラは小さく小口切にします。
- 2 フライパンにオリーブオイルを入れ、半量のニンニクを炒める。
- 3 ニンニクが色付き香りが出たら鶏手羽元を表面に焦げ目が付く程度に炒める。
- 4 鶏手羽元を取り出したフライパンに残りのニンニクとタマネギのみじん切りを入れて炒める。
- 5 タマネギが炒まったらニラを軽く炒めて、刻んだカレールーとカレー粉を入れて更に炒める(好みでカレー用香辛料ペーストなど入れる)。
- 6 焦げないように炒めたら鶏手羽元を戻し、水を入れる(旨味がいっぱいだからフライパンを洗わない)。
- 7 スープが沸騰したら固形コンソメを入れ、アク取りをしながらスープが1割程度少なくなるまで煮る。

<トッピング野菜>

- 1 タマネギは輪切り、パプリカは適当な大きさに切る。ジャガイモは1個を半分、ニンジンとトウモロコシは4等分に切る。
- 2 切った野菜を皿に入れ電子レンジ700<sup>㉗</sup>で3~5分加熱する。  
※ ニンジンは軽く下茹ですると良い。
- 3 電子レンジで加熱した野菜をフライパンで焦げ目をつける。
- 4 ブロッコリーとスナップエンドウは少量の塩を入れて茹でておく。
- 5 盛り付けてスープをはってできあがり。



## 8月の休日当番医

日	休日急患当番医	歯科休日当番医
2日(日)	市立米谷病院(東和町) ☎0220(42)2007	ごとう歯科医院(迫町) ☎0220(22)7111
9日(日)	佐藤医院(南方町) ☎0220(58)2058	なかつやま歯科医院(米山町) ☎0220(55)2755
16日(日)	上杉皮膚科医院(迫町) ☎0220(21)1380	さとう歯科医院(迫町) ☎0220(22)8133
23日(日)	遊佐内科胃腸科医院(迫町) ☎0220(22)2177	佐藤歯科医院(豊里町) ☎0225(76)0220
30日(日)	わたなべ内科クリニック(迫町) ☎0220(21)5335	中江歯科クリニック(迫町) ☎0220(22)7767

●診療時間 9:00~17:00

【休日急患当番医】

●休日・夜間診療案内 ☎0229(24)2267(24時間)

●第2次診療 登米市市民病院 ☎0220(22)5511

【問い合わせ】登米市医師会 ☎0220(22)2084

※月~金曜日(休日を除く)

【歯科休日当番医】

【問い合わせ】市民生活部健康推進課 ☎0220(58)2116

※当番医は、変更になる場合があります。各医療機関に確認の上、受診ください。

【問い合わせ】宮城県後期高齢者医療広域連合(給付課)  
☎022(266)1021

## 夏バテ予防には 健康な胃腸と発汗！

夏バテはさまざまな原因が絡み合って起こります。代表的な原因としては次の3つが考えられます。

### ①自律神経の不調

暑くなると、汗を出したり血管を広げたりして体温を逃そうと体温調節に自律神経が頑張ります。しかし、冷房の効いた室内と暑い屋外の寒暖の差で体が対応できなくなり

ます。これが何度も繰り返されると自律神経に負担がかかり、この症状がひどくなるとめまい、食欲不振、頭痛などを引き起こします。

### ②水分不足

体から熱を放出するには汗の元になる水分が必要です。高温多湿の時は、汗が蒸発しないため、体の中から熱を放出できずに熱がこもり体調を崩してしまいます。脱水になると頭痛、むくみ、下痢、嘔吐など、ひどい時には命の危険を伴います。

### ③胃腸の働きが悪化

夏の暑さで体温が高くなると、胃腸への血流が少なくな

ります。また冷たい飲み物を大量に取ると胃酸も弱まるため、胃腸の温度が下がり、消化器内の消化酵素の働きも低下します。

夏は炭水化物の摂取が多くなり、エネルギー代謝が活発になります。代謝に必要なのがビタミンB1。ビタミンB1は、胚芽米や豚肉などに多く含まれ、ニラと一緒に調理することで効率良く摂取できます。「もっこりニラのスープカレー」で暑い夏を乗り切りましょう。

【問い合わせ】市民病院栄養管理室  
☎0220(22)5511

## 8月のころの相談

日	場所・受付時間・担当
3日(日)	津山ふれあいセンター 13:30~15:30 ☎0225(68)3114 精神科医師
18日(土)	南方保健センター 13:30~15:30 ☎0220(58)2113 精神科医師
19日(土)	豊里公民館 13:30~15:30 ☎0225(76)4113 カウンセラー
20日(土)	迫保健センター 14:00~16:00 ☎0220(22)5554 臨床心理士
28日(金)	東和総合支所 13:30~15:30 ☎0220(53)4113 精神保健福祉士

精神科医師などが相談に応じます(要予約)。不明な点は、各総合支所市民課に、南方地区の皆さんは、健康推進課にお問い合わせください。

# 情報場 広場 Information

## お知らせ

### 広く市民皆さんに 愛される登米市市民歌へ

登米市市民歌の普及を図るため、防災行政無線の昼の時報を5月下旬から市民歌に変更してありますが、7月下旬から市役所各庁舎で使用している電話機の外部保留音も市民歌に変更します。

【問い合わせ】企画部企画政策課(企画政策係)  
☎0220(22)2147

### 心構えやノウハウを学ぶ 創業チャレンジセミナー

市内在住で開業を考えている人や6次産業化などを目指している人を対象に、市内の3商工会が共催で「創業チャ

### 農地の有効利用へ 農地パトロールを実施

遊休農地(耕作放棄地や不作付け地)は、病原虫の発生の原因になるなど周辺地域の営農環境や生活環境に悪影響を及ぼす恐れがあります。

遊休農地の実態把握と発生の防止、農地の違反転用の発見・防止を目的に農地利用状況調査(農地パトロール)を実施します(調査の際、農地に立ち入り、状況写真を撮影する場合があります)。

【時期】7～9月  
【対象】市内全域の農地  
【問い合わせ】農業委員会事務局(農地管理係)  
☎0220(34)2317

レンジセミナー(全3回)を開催します。

【日時】①平成27年9月5日(土)②9月19日(土)③10月3日(土) 午前10時～午後3時30分

【内容】①「創業の心構え」②「売れるための仕組みづくり(基礎編)」③「利益計画を立ててみる」④「事業計画書を作成しよう」⑤「売れるための仕組みづくり(実践編)」

⑥「個別相談会」

【場所】登米中央商工会(2階研修室)

【定員】20人

【参加費】無料

【申込期限】平成27年8月31日(月)

【申し込み・問い合わせ】  
▼登米みなみ商工会  
☎0220(55)2331  
▼登米中央商工会  
☎0220(22)3681

▼みやぎ北上商工会  
☎0220(34)3255

### 「こ存じですか」 (特別)児童扶養手当

#### ●児童扶養手当

ひとり親家庭の父母などに支給される手当です。手当月額は本人の所得により決定され、最大で第1子4万2千円、第2子5千円、第3子以降3千円が加算されます(生計同一な扶養義務者の所得によつては手当全額が支給停止されます)。

#### ●児童扶養手当現況届

受給資格者は毎年8月1日～31日の間に現況届を提出する必要があります。対象者には7月末にお知らせを送付します。

#### ●特別児童扶養手当

心身に一定の障がいを持つ

### 今月の夜間相談窓口

【日時】7月30日(木)  
午後8時まで  
【場所】市役所迫庁舎(1階)収納対策課  
【問い合わせ】総務部収納対策課(徴収対策係)  
☎0220(22)2169

児童を監護する父母などに支給される手当です。手当月額は対象となる児童の障がいの程度で決定され、1級で5万1100円、2級で3万4030円です。本人の所得および生計同一な扶養義務者の所得によつては手当全額が支給停止されます。



#### ●特別児童扶養手当所得状況届

受給資格者は毎年8月11日～9月10日の間に所得状況届を提出する必要があります。対象者には8月初旬にお知らせを送付します。

※どちらの手当も必要な届け出をしないと手当の支給が差し止められたり、受給資格が無くなったりする場合もあり

**確かな技術で まかせて安心** 広告

電気工事・オール電化工事・電気通信工事  
太陽光発電設備工事・IH、エコキュート・消防設備工事・点検

## 有限会社 五島電機

登米市中田町宝江新井田字荒谷60-1  
TEL.0220-34-3349 FAX.34-5792

エネルギーに夢をのせて 広告

**KUMANEN**  
快適生活 創造企業  
熊谷燃料住設株式会社

災害時安定供給施設

- アクアショップKUMANEN
- BFCKマネン
- コインランドリー 清潔空間
- なごみの家 きらり

〒987-0511 宮城県登米市迫町佐沼字北散田120番1  
TEL.0220-22-2415(代) FAX.0220-22-6732  
http://www.kumanen.jp E-mail:info@kumanen.jp

## 市営住宅・定住促進住宅入居者を募集

募集する住宅	
① 市営住宅	中田本町住宅11号(中田町石森字本町73番地) ▶ 募集戸数=1戸(3DK)/家賃月額2万700円~3万800円/駐車場契約あり
	津山平形住宅2-5号(津山町柳津字平形75番地1) ▶ 募集戸数=1戸(3DK)/家賃月額1万4,100円~2万1,000円/駐車場契約あり
② 定住促進住宅	石越定住促進住宅1号棟304号(3階) ▶ 募集戸数=1戸(3DK)/家賃月額=3万500円/駐車場利用は2千円(1台のみ)
	豊里定住促進住宅2号棟101号(1階) ▶ 募集戸数=1戸(3DK)/家賃月額=3万500円/駐車場利用は2千円(1台のみ)

**【入居資格】**住宅に困っている世帯。※市営住宅は低所得世帯であること、定住促進住宅は一定以上の所得があることなどの要件があります。詳しくは住宅都市整備課、または各総合支所市民課へお問い合わせください。

**【申込期限】**平成27年8月5日(水)※期限厳守

**【その他】**東和定住促進住宅は随時募集です。入居希望の際は住宅都市整備課までお問い合わせください。

**【申し込み先】**各総合支所市民課または建設部住宅都市整備課(市役所中田庁舎2階)

**【問い合わせ】**建設部住宅都市整備課(住宅管理係) ☎0220(34)2316

※郵送による申し込みは受け付けできません。

## 貸し出し休止のお知らせ

中田農村環境改善センターでは、空調(冷暖房)設備の改修工事のため、次のとおり施設の貸し出しを休止します。ご不便をおかけしますが、ご理解とご協力をお願いします。

**【貸し出し休止期間】**

平成27年8月3日(月)~11月8日(日)

**【問い合わせ】** 産業経済部農林政策課経営支援係(中田農村環境改善センター内)

☎0220(34)2491

ます。必ず届出してください。  
**【問い合わせ】** 福祉事務所子育て支援課(児童福祉係)  
☎0220(58)5562

**中学校卒業程度認定試験を実施します**  
平成27年度就学義務猶予免除者などの中学校卒業程度認定試験を実施します。  
**【試験科目】** 国語、社会、数学、理科、外国語(英語)  
**【願書受付期間】** 平成27年8月24日(月)~9月11日(金)  
**【試験期日】** 平成27年10月28日(水)  
**【試験会場】** 宮城県庁行政庁舎904会議室  
**【問い合わせ】** 教育委員会学

校教育課  
☎0220(34)2546

**多文化家族のための日本の学校生活を学ぶ会**  
日本語を母語としない親子のために、日本の学校生活について学ぶ会を開催します。  
**【日時】** 平成27年8月9日(日)午後1時30分~午後3時30分  
**【場所】** 迫公民館  
**【対象】** 小中学生、保護者、教師、外国人をサポートする人、関心のある人  
**【参加費】** 無料  
**【内容】** 日本の学校生活や高校進学についての説明、親の体験談、相談タイム  
**【申込期限】** 平成27年7月31日

日(金)  
**【申し込み・問い合わせ】** 教育委員会学校教育課(支援係)  
☎0220(34)2546  
☎0220(34)2504  
✉gakkoukyoiku@city.tome.miyagi.jp

**プレミアム商品券の販売は終了しました**  
プレミアム商品券は完売しました。商品券の使用期限は平成27年11月23日(月)です。  
**【問い合わせ】**  
▼みやぎ北上商工会本所 ☎0220(34)3255  
▼登米みなみ商工会本所 ☎0220(55)2331  
▼登米中央商工会本所 ☎0220(55)2331

☎0220(22)3681

**8月は「電気使用安全月間」**  
夏は肌の露出が多くなり汗もかくことから、電気が流れやすくなります。また、暑さで注意力が散漫になりがちになり、感電事故が多くなる傾向にあります。  
経済産業省では、毎年8月を「電気使用安全月間」と定め、電気に関する安全運動を展開し、広く電気事故防止を呼びかけています。電気安全に心掛けましょう。  
**【問い合わせ】**(財)東北電気保安協会 佐沼営業所  
☎0220(22)4437

つらい痛み、我慢しないでご相談下さい! [広告]

**接骨院スマイル**

院長 千葉博章

受付時間 午前 8:30~12:10 午後 15:00~19:30  
■土曜日 / 午前 8:30~午後 17:00

登米市迫町佐沼字梅ノ木 1-3-7

ご不明な点がございましたら [予約優先]  
お気軽にお問い合わせ下さい! **TEL.0220-23-7590**

デイサービス 南方町大門にオープン!! [広告]

**大門いこいの広場**

「大門いこいの広場」は、ゆったり、のんびりできる自由な雰囲気。まるで自分の家で過ごしているような「アットホーム」なデイサービスです。

お泊まりもできます!

見学も随時受付中!!  
お気軽にお電話ください **TEL.(0220)23-9541** 登米市南方町原5番地

中田町上沼 **大柳デイサービス TEL.(0220)34-8778**  
迫町佐沼 **大錦デイサービス TEL.(0220)23-9339**

Serviss 株式会社 サーバース  
〒987-0413 登米市南方町原5番地  
TEL.0220-56-5384 FAX.0220-44-4021

登米市は自主財源を確保するため、広報とめに有料広告を掲載しています。

## 募 集

### 「ひろのケア講座」 受講生を募集します

DVやいじめ、セクハラ、パワハラ、虐待など人間関係で傷ついた人の心の回復のための講座です。個人的な体験を話すことはありません。当事者だけではなく、関心のある人の参加も可能です。

【場所】市役所南方庁舎

【日時】毎月第3水曜日、午後1時30分～午後3時30分

【受講料】無料

※事前に電話、フアクシミリ、電子メールでお申し込みください(匿名可)。

### ■日程・内容

	開催日	テーマ
1	8月19日(※)	傷つきにより失ったもの ～再び、歩き出すために悲しみをつめる～
2	9月16日(※)	人との境界線とコミュニケーション ～健全な関係を考える～
3	10月21日(※)	育った環境・子どもへの暴力の影響 ～安心・安全な家庭環境とは?～
4	11月18日(※)	自尊心を取り戻す ～わたしの力を実感する～

【その他】託児希望の場合は、6日前までにお申し込みください(託児は無料ですが、おやつ代や保険代などがかる場合があります)。

【申し込み・問い合わせ】福

社事務所子育て支援課

☎ 0220(58)5562

☎ 0220(58)2375

✉ kosodatechien@city.tome.

miyagi.jp

### 「山形まんぶくの旅」

#### 参加者募集

迫公民館と文化・スポーツクラブはさまが共同で青年層を対象としたバスツアーを企画。楽しい小旅行へ一緒に出かけませんか。

【日時】平成27年8月30日(日)

出発 午前8時

【場所】山形県(山形市ほか)

【内容】ラスク工場見学、水車そば名物の鳥中華を味わう、モモ&ブドウ狩り体験、ニッ



カウキスキー仙台工場見学

【対象】20～40歳までの男女

【募集人数】先着30人

【参加費】千円(当日徴収)

【申込期限】平成27年8月21日(金)

【申し込み・問い合わせ】

### ねんきんだより

ご存じですか?

#### 任意加入制度

老齢基礎年金(65歳から受けられる年金)は、20歳から60歳になるまでの40年間保険料を納めなければ、満額の年金を受け取ることができません。

国民年金保険料の納め忘れなどにより、保険料の納付済み期間が40年間に満たない場合は、60歳から65歳になるまでの間に国民年金に任意加入して保険料を納めることで、満額に近づけることができます。

老齢基礎年金を受給するには保険料の納付済み期間

迫公民館  
☎ 0220(22)7324

#### 教育メディア研修

##### 受講生を募集

【日時】平成27年8月4日(火)

～8月6日(木) 午前9時～午後4時30分

【場所】登米市視聴覚センター

や保険料の免除期間が原則25年以上必要となりますが、この要件を満たしていない場合は、70歳になるまで任意加入することができます(ただし、昭和40年4月1日以前生まれに限る)。

海外在住の日本国籍を持つ人も、国民年金に任意加入することができます。保険料の納付済み期間などの確認が必要となりますので、詳しくは年金事務所にお問い合わせください。

#### 【問い合わせ】

▼市民生活部国保年金課(年金医療係)

☎ 0220(58)2166

▼古川年金事務所国民年金課

☎ 0229(23)1203

(第1研修室)

【内容】インターネット、ビデオカメラ、編集、デジタルカメラ、プレゼンテーション、ワード、エクセル

【募集人員】各研修項目10人

(先着順) ※受講料無料

【申込期限】平成27年7月31日(金)

【申し込み・問い合わせ】

安心・安全・安価で予約承り中 広告

お料理 2,000円より承ります (バス送迎無料)



株式会社  
割烹 くらまがい

■本社 / 登米市中田中学校通り TEL.0220-34-5002(代)  
■総合センター / 中田総合支所通り TEL.0220-34-8707  
■花泉営業所 / 一関市花泉町駅前通り TEL.0191-82-2946

思いやりと真心を感謝の気持ちにこめて 広告  
迫町佐沼中江にセレモニールオープン!!

さぬま中江齋苑 (ツルハドラック佐沼店様前)

衣駐専場  
30台

病院からの搬送、  
直接ホールに入れます。

一式  
葬儀料金  
20期  
どこよりも安心・安価



株式会社  
なかた葬祭  
誠香社

24時間電話受付  
23-9270

# 登米祝祭劇場 8月のイベント情報

開催日	内容	問い合わせ
1(土) ~28(金)	●劇団ドリーム☆キッズ ~きらめき写真展~ 【時間】午前10時~午後5時 (28日は正午) 【会場】2階レストラン「蓮房」 【入場料】無料	登米祝祭劇場 ☎ 0220(22)0111
22(土)	●第13回祝祭お祭り広場 【時間】午後3時~午後7時 【会場】小ホールほか 【入場料】無料	登米祝祭劇場 ☎ 0220(22)0111
26(水) ~30(日)	●夏のつるし飾り展 【時間】午前10時~午後4時 (30日は午後3時まで) 【会場】小ホール 【入場料】無料	きっこまざぎ教室 ☎ 090(8920)5108

※8月の休館日=3日、10日、17日、24日、31日  
※イベントは主催者の都合により変更や中止になる場合があります。

登米市視聴覚センター  
☎ 0220(22)5219

## 相談

障がい者の自立に向けて  
しごと相談を開設

【相談日時】平成27年8月25日(火) ①午前9時30分~②午前11時~③午後1時30分  
【場所】県東部保健福祉事務所登米地域事務所(登米保健所)  
【相談担当・申し込み・問い合わせ】

【相談内容】▼障害者就業・生活支援センター「ゆい」

☎ 0220(21)1011

▼福祉事務所生活福祉課(障害福祉係)  
☎ 0220(58)5552

年金相談所を  
開設します

年金についての相談に応じます。相談は完全電話予約制です。相談日の前日までに予約願います。  
※予約の際に、「相談者氏名」「基礎年金番号」「電話番号」

## 寄付・寄贈品のご紹介

平成27年5月までに頂いた市への寄付・寄贈品をご紹介します。皆さんの善意に感謝します。

申込者住所・氏名	寄付・寄贈品	寄付・寄贈目的
神奈川県 田中環士様	現金3万円	社会福祉施設の整備および設備などの充実に関する事業のため
神奈川県 近藤洋子様	現金6万円	子どもたちの教育に関する事業のため
神奈川県 福澤昭子様	現金5万円	歴史的な街並みや文化財の保全および活用に関する事業のため
米山町 片倉敏明様	現金100万円	子どもたちの教育に関する事業のため
登米町 佐々木清公様	土地(登米町大字日根牛字入谷163-8:畑29平方メートル)	防火水槽の確保のため
津山町 宮城県北部流域森林・林業活性化センター登米支部	木製ベンチ2基	市民バスを待つときに市民に利用していただくため(米山総合支所・登米総合産業高校前)

※広報への掲載を希望されない寄付・寄贈者については、掲載していません。

【問い合わせ】総務部総務課(財産係) ☎ 0220(22)2091

「相談内容」などを確認させていただきます。  
【日時】平成27年8月27日(木) 午前9時30分~正午、午後1時~3時30分  
【場所】市役所南方庁舎(2階中会議室)  
【予約受け付け・問い合わせ】古川年金事務所(お客様相談室)  
☎ 02229(23)1204  
高校生を対象にした警察官就職ガイダンス

午後1時~午後4時30分(受け付けは午後0時15分)  
【場所】登米警察署  
【内容】警察官を目指す高校生を対象にした警察官採用試験の説明、警察装備品の展示、県警音楽隊公演など  
【申し込み方法】電話  
【申込期限】平成27年7月31日(金)午後5時  
【その他】保護者の参加も可。駐車場は「とよま蔵ジヤム」をご利用ください。  
【申し込み・問い合わせ】登米警察署(警務課)  
☎ 02220(52)2121

人と環境への新しい優しさを目指して  
お気軽にご相談下さい

株式会社 清建

本社/〒987-0511 宮城県登米市迫町佐沼字南駒木袋212-3  
TEL.0220-22-7085 FAX.0220-22-7658

有限会社 清建物流

TEL.0220-22-9430  
FAX.0220-21-1535  
本社/〒987-0512  
宮城県登米市迫町森字平柳14-1

環境プロバイダ

TEL.0220-22-3431  
FAX.0220-22-3495  
〒987-0511 宮城県登米市迫町佐沼字中江2丁目21(中江ビル)

有限会社 リースキン宮城

TEL.0220-22-3431  
FAX.0220-22-3495  
〒987-0511 宮城県登米市迫町佐沼字中江2丁目21(中江ビル)

仙台(営)/〒981-3133 宮城県仙台市泉区泉中央3丁目181 泉ネットワーク・ビル2階  
TEL.022-797-5930 FAX.022-797-6980  
南三陸(営)/〒986-0782 宮城県本吉郡南三陸町入谷字大船沢313  
TEL.0226-46-1027 FAX.0226-46-2122  
URL www.kkseiken.co.jp E-mail info@kkseiken.co.jp

厚生労働大臣許可 指定居宅サービス事業所  
有限会社 はさま看護婦・家政婦紹介所  
すずらん託児室

TEL.0220-22-8064 FAX.0220-23-2728  
〒987-0511 宮城県登米市迫町佐沼字中江2丁目21(中江ビル)  
【すずらん託児室】TEL.0220-22-7755

登米市は自主財源を確保するため、広報とめに有料広告を掲載しています。

### 多重債務者 無料法律相談

市では、弁護士、司法書士と協力し、債務の返済などについて無料相談に応じます。

【日時】平成27年8月7日(金)、8月21日(金)午後1時15分～午後4時15分

【場所】迫にぎわいセンター

【担当】7日▶佐竹孝行(司法書士)、21日▶菅野高雄(弁護士)

【相談専用電話】

☎0220(34)2308

【相談料】無料(要電話予約)

【問い合わせ】産業経済部 工観光課(商工業振興係)  
☎0220(34)2734

### パソコン教室 8月の予定

#### ●無料相談会

【日時】平成27年8月23日(日) 午前10時～正午(5日前まで予約)

【場所】石越公民館

#### ●パソコン教室

①ワードII海水浴の案内状を作ってみませんか

【日時】平成27年8月11日(火)

午前10時～正午、8月14日(金)午後7時～午後9時

②インターネットを使ってみ

よう

【日時】平成27年8月18日(火) 午前10時～正午、8月21日(金)午後7時～午後9時

※受講日前日まで予約

【場所】迫にぎわいセンター

【受講料】2千円

【申し込み】NPO法人パソコン・ネット・みやぎ

☎0220(21)5262

### 催し

#### 石ノ森章太郎ふるさと 記念館夏祭り

【日時】平成27年8月22日(土) 午後1時～

【場所】石ノ森章太郎ふるさと記念館駐車場ほか

【内容】仮面ライダーよさこいパージョンコンテスト、「舞姿道みろく」によるよさこい演舞、おみこし練り歩き、お楽しみ抽選会ほか



## 登米市市制施行 10周年記念特別事業

# 民謡をたずねて



### 観覧者募集♪

NHK仙台放送局と登米市、公益財団法人登米文化振興財団では、登米市市制施行10周年を記念し「民謡をたずねて」の公開収録を実施します。この番組は、日本を代表する民謡歌手が、地元をはじめ全国各地の民謡の魅力をたっぷりと紹介する番組です。観覧をご希望の方は、次の要領でお申し込みください。

【日時】平成27年9月27日(日) 開場/午後1時 開演/午後1時30分 終演予定/午後3時30分

【会場】登米祝祭劇場

【主催】NHK仙台放送局、登米市、公益財団法人登米文化振興財団

【出演】唄：佐藤寛一、衣川喜仁、白井幸子、中村仁美、松田隆行、黒澤このみ

演奏：西英輔、尾上秀樹(三味線)、山下靖喬(津軽三味線)、正田麻盛(尺八・笛)、

美波駒和美、美波駒出美(鳴物)、西田美和、西田和美(はやし詞)

【観覧申し込み】入場無料ですが、事前の申し込みが必要です。

郵便往復はがき(私製を除く)に次の事項を明記しお申し込みください。

「往信用裏面」に ①郵便番号 ②住所 ③名前 ④電話番号

「返信用表面」に ①郵便番号 ②住所 ③名前

(あて先)〒987-0401 登米市南方町新高石浦130  
市民生活部市民生活課「民謡をたずねて」係  
(締め切り)平成27年8月25日(火)＜必着＞

※ 応募多数の場合は抽選の上、当選者には入場整理券(1枚で2人入場可)を、落選者には落選通知を、平成27年9月10日(木)に発送する予定です。

※ 未就学児の入場はお断りします。

※ インターネットオークションなどでの転売を目的とした申し込みは固くお断りします。

なお、売買を目的とした申し込みであると判明した場合には、抽選対象外とさせていただきます。

※ ご応募の際にいただいた情報は、抽選結果のご連絡のほか、受信料のお願いに使用させていただくことがあります。

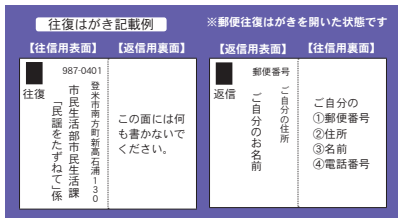
【放送予定】平成27年10月31日(土)、11月7日(土)、11月14日(土)

午後0時30分～0時55分 <ラジオ第1・FM(全国)> <国際放送>

【問い合わせ】NHK仙台放送局 広報・事業部 ☎022(211)1016 (平日:午前9時30分～午後6時)

http://nhk.jp/sendai

登米市市民生活部 市民生活課 ☎0220(58)2118 (平日:午前8時30分～午後5時15分)



## 8月の納税

**市県民税** . . . . . **第2期**  
**国民健康保険税** . . . . . **第3期**  
**介護保険料** . . . . . **第3期**  
**後期高齢者保険料** . . . . . **第2期**

忘れずに納めましょう  
納税は便利な口座振替で

**納期限 / 8月31日(月)**

### 登米市の人口・世帯数

(平成27年6月末現在)

地区	世帯数	人口(人)		
		男	女	計(前月比)
迫	7,540	10,283	10,954	21,237 (▲11)
登米	1,802	2,393	2,615	5,008 (▲7)
東和	2,436	3,347	3,488	6,835 (▲9)
中田	4,928	7,739	8,193	15,932 (▲4)
豊里	2,136	3,359	3,452	6,811 (▲6)
米山	2,864	4,730	4,961	9,691 (1)
石越	1,610	2,554	2,641	5,195 (▲12)
南方	2,638	4,305	4,564	8,869 (0)
津山	1,210	1,709	1,862	3,571 (▲11)
合計	27,164	40,419	42,730	83,149 (▲59)

※上記人口・世帯数には外国人住民も含まれています。

### 市内の交通事故発生状況

(平成27年6月末現在) ※佐沼・登米警察署調べ

	H27	H26	増減数
人身事故発生件数	132件	177件	▲45件
死者数	1人	0人	1人
負傷者数	183人	212人	▲29人
物損事故発生件数	774件	916件	▲142件

※平成27年1月からの延べ件数

#### 警察署からのお知らせ

- 飲酒運転は犯罪です。飲酒運転は絶対にやめましょう。
- 7月、8月は正面衝突と二輪車の交通事故が増えています。漫然運転することなく、ハンドルを握った際は集中して運転しましょう。
- 出会い頭の交通事故が多発しています。安全確認を徹底しましょう。
- 過去10年の事故統計から7月、8月の事故多発日は7月25日、8月24日となっていますので注意しましょう。

### 市内放射線の測定結果

(測定日：平成27年7月5日)

測定地点	測定結果	天気
消防署	0.06	曇り
消防署北出張所(石越)	0.05	曇り
消防署東出張所(東和)	0.05	曇り
消防署津山出張所	0.06	曇り
消防署南出張所(豊里)	0.05	曇り
消防署西出張所(南方)	0.05	曇り

空間放射線量の測定結果はホームページに掲載およびメール配信しています。

【問い合わせ】石ノ森章太郎ふるさと記念館  
☎0220(35)1099

**豊かな情操を育む**  
**親子ふれあい映画鑑賞会**

【上映作品】『サミーとシェリー 七つの海の大冒険』

【日時】平成27年8月22日(土)  
①午前10時(午前9時30分開場) ②午後1時30分(午後1時開場)

【場所】登米祝祭劇場(大ホール)

【対象】幼児・大人

【入場料】無料

【問い合わせ】登米市視聴覚センター  
☎0220(22)5219

**登米市歴史博物館**  
**講演会・夏の講座**

①企画展関連行事 講演会  
「小学校の日誌からたどるアジア・太平洋期の登米市」

【講師】大平聡氏(宮城学院女子大学教授)

【日時/場所】平成27年7月26日(日)午後2時 / 旧亘理邸(参加無料)

②「押し花でオリジナルしおり作り」

【日時/場所/参加費】平成27年8月1日(土)午後2時 / 午後3時 / 研修室 / 50円(材料費)

③「日本の戦争 えほん読み聞かせと講話」

【講師】井崎米子氏(宮城県生

涯学習支援員・登米市歴史博物館ボランティア)

【日時/場所】平成27年8月2日(日)午後1時30分 / 午後2時30分 / 研修室(参加無料)

④ミニわら馬を作ろう

【日時/対象/場所/参加費】平成27年8月8日(土)①午前10時30分 / ②午後2時 / 午後3時 / 小学生以上 / 研修室 / 50円(材料費) ※要予約

⑤手ぬぐいであずま袋  
〜エコなミニバッグ作り〜

【日時/場所/参加費】平成27年8月16日(日)①午前10時30分 / ②午前11時30分 / ③午後2時 / 午後3時 / 研修室 / 50円(材料費) ※手ぬぐい持参しない人は150円(要予約)

【持ち物】手ぬぐい(周囲を三

ツ折り縫いしてあるもの)  
⑥勾玉を作ろう

【日時/対象/場所/参加費】平成27年8月22日(土)①午前10時 / ②午後1時30分 / 午後3時 / 小学4年生以上(保護者同伴であれば小学3年生以下でも参加可) / 研修室 / 100円(材料費)

【問い合わせ】市歴史博物館  
☎0220(21)5411

**佐高祭ジョイント**  
**にぎわい市**

佐沼高校と佐沼東中央商店会が協力し、佐高祭を盛り上げます。

【日時】平成27年8月30日(日) 午前10時 / 午後3時

【開催日】平成27年9月20日(日)

【場所】アイエス総合ポートランド(北方長沼ポート場)

【問い合わせ】実行委員会事務局  
☎0220(23)7633

**仲間と自然を満喫**  
**第26回長沼レガッタ**

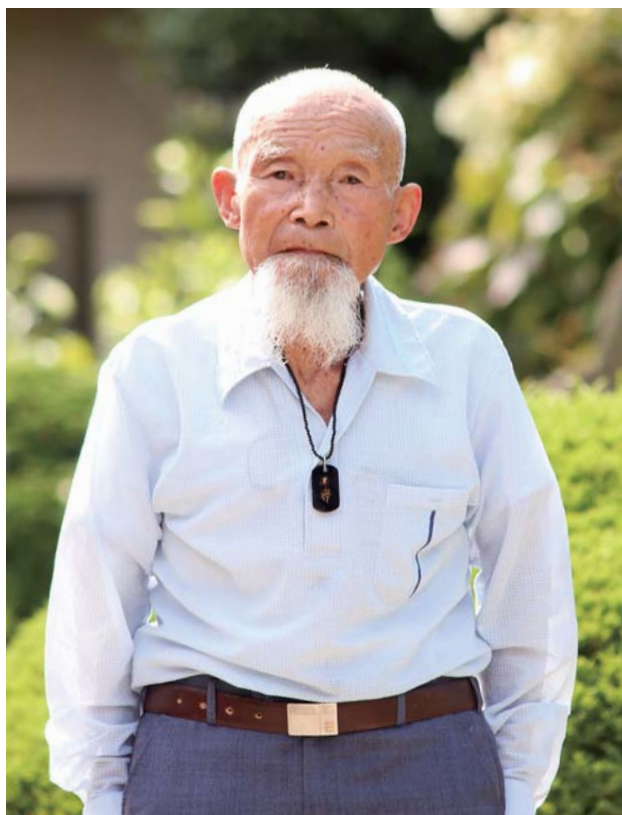
【問い合わせ】佐沼東中央商店会実行委員長 白石勝男  
☎0220(22)7336

【場所】佐沼高校校内および正門付近特設会場

【内容】佐高祭一般発表、にぎわい市、野外ステージ、佐高クラス対抗手作りみこし大行進

# ときめき人

Tokimeki bito



## 40年以上のボランティア美化活動。感謝の気持ちで活動の原動力に

迫町・本田

### 鈴木 弘之さん

すずき・こうし  
1921年生まれ 血液型/A型

#### Profile

迫町出身。佐沼尋常高等小学校（現佐沼小学校）卒業後、家業である酪農（乳牛）を始める。1942年に結婚し、1944年に第一子（女の子）が出生。男2人、女4人計6人の子宝に恵まれる。消防団員として30年以上活躍。不断の努力と永年の功績が認められ、1992年に瑞宝単光章を受章する。

「普段使う道をきれいにしたい」「お世話になった病院に恩返しをしたい」と思ったのが環境美化活動を始めたきっかけ。登米市民病院周辺を、40年以上にわたり季節の花々で彩りを添えてきました。

花は全て自分で育て、植栽しているプランターの数は約500。植栽だけではなく、朝4時に起床し、花に水をかけるなど肥培管理も徹底していました。「何かをするときは、信念を持って最後までやり通さない」と笑って話す鈴木さん。40年以上も続けてきたのは、病院や地域への感謝の気持ちと強い意志があったからです。

これまでに特に印象に残っていることを尋ねると「長沼で花を植えていたら、苗が足りなくなって自宅に戻ったんだ。苗を持って戻ったら、植えた100本の苗が全部カラスに抜かれていたよ。それもいい思い出だね」と語ってくれました。

昨年秋に体調を崩し、それ以降は花の植栽は中断。これからは、地域や病院職員などがこの活動を引き継ぐことになりました。6月3日、これまでの功績を称え、病院から感謝状が贈呈されました。鈴木さんは「愛情を持って、花を管理してほしい」と自身の意志をみんなに託しました。

## 編集後記

▼今号で取材したアスリートは、みんな夢や目標は必ずかなうと言ってくれた。そう言い切る姿は、性別、年齢など関係なくカッコよいと思った。今の自分に言い切るだけの強さはあるのだろうか。やっぱりまだまだだ。ぶれない強さを身に付けていきたい。（及川）

▼市中総体の取材に行ってきました。結果に関わらず精一杯戦っている選手を見て、すがすがしい気持ちになりました。また、会場では選手だけでなく、声を枯らしながら一生懸命応援する生徒達や一緒に涙する保護者の姿も。選手たちを信じ最後まで諦めない姿にとっても感動しました。（佐藤）

▼広報を編集するときには、皆さんに分かりやすいように、見やすいように心掛けています。しかし、自分では気付かず、言われて初めて気付くこともあります。広報に携わり「日本語って難しいな」と、あらためて思いました。皆さんに読みやすい広報を届けられるよう頑張ります。（田代）



モバイルとめ  
(携帯電話版ホームページ)  
<http://www.city.tome.miyagi.jp/>



登米市メール配信サービス  
(防犯や防災、イベント・市政に関する情報をメールでお届けします。)  
<http://tomecity.mail-dpt.jp/>

