

広報 *Tome*

Miyagi Tome Public Relations

昔の田起こし「馬耕」に挑戦



石越中の新校舎が完成	P 2
長沼ダム完成	P 4
延ばそう健康寿命	P 8
トピックスとめ	P16
市民の広場	P20
市からのお知らせ・暮らしの情報	P22
ときめき人	P28

5.1

May 2014
Vol.217

石越中の新校舎が完成

2・3年生の生徒や教職員、地域住民らが見守る中、テープカットで新校舎の完成を祝いました



東日本大震災で被災し、復旧工事が進められていた石越中の新校舎が完成しました。4月7日には、同校で落成記念式典を開き、生徒や教職員、地域住民や市関係者など約130人が出席、新校舎の完成を祝いました。

式典では布施孝尚市長が「校舎を建設するに当たっては、生徒の皆さんが生き生きと仲間と安心して学び遊べる空間を作ることを主眼に考えました。皆さんには、地域と共にある石越中の歴史と伝統を受け継ぎ、市内外での活躍を期待します」と式辞を述べました。

吉野幸信校長は「完成した施設を最大限に生かし、登米市に冠たる石越中学生を育成していきたい」とあいさつ。生徒会長の菅原健登君（3年）は「新しい校舎で、新たな気持ちで、新しい伝統を築いて

いきたい」と力強く話しました。

新校舎は、旧校舎を解体した敷地内の南側に建設。鉄筋3階建てで延べ床面積は2945平方メートル。東日本大震災の教訓から建築設計を見直し、より地震に強い構造にしました。内装にはできる限り地元木材を使用し、温かみのある空間となっています。

そのほか、エレベーターやスロープ、多目的トイレなどを設置してバリアフリーにも配慮。全ての照明のLED化や窓ガラスに断熱塗料を塗るなど、環境と省エネルギーにも配慮した造りになっています。

校舎に隣接する屋内運動場は、鉄筋一部鉄骨2階建てで、延べ床面積は1623平方メートル。校舎と屋内運動場を合わせた総事業費は約15億2000万円です。



◀落成式典であいさつする吉野校長



▶「新しい伝統を築いていきたい」。生徒を代表し誓いの言葉を述べた菅原君



落成式典の翌日(4月8日)には入学式が行われ、新しい校舎に新入生を迎え入れました

長沼ダム完成

迫川の洪水対策として県が昭和46年に事業着手した「長沼ダム」が完成し、管理に移行しました。

本体工事を終えた長沼ダムでは、ダム本体や放流設備、貯水池周辺などに問題がないかを確認するため、昨年11月から試験湛水を実施していました。

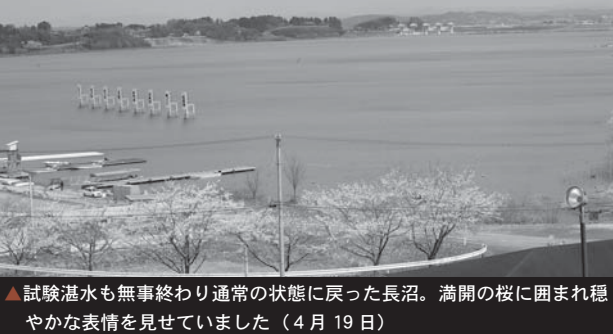
試験湛水では、貯水位を平常時より約4m高い洪水時最

高水位（K P + 12・60m）まで上昇させ、その後、最低水位（K P + 6・50m）まで下降させました。試験湛水の結果、ダムの総合的な安全性が確認されました。

事業着手から43年。完成した長沼ダムの総貯水容量は3180万ト。洪水調節や既得用水の補給のほか、ボート競技コースとして湖面利用を図る多目的ダムとなります。



▲試験湛水で最高水位まで水をためた後、今度は最低水位まで下げるため、水門から迫川と荒川にダムの水が放流されました（2月25日）



▲試験湛水も無事終わり通常の状態に戻った長沼。満開の桜に囲まれ穏やかな表情を見せていました（4月19日）

試験湛水で洪水時の最高水位まで水をためた状態の長沼（2月23日）。平常時に比べ4mほど水位が高く、左側に見えるレーンナンバー表示板も3分の1ほどが水没しています。これまでとは違った長沼の姿を見ることができました

長沼ダム概要

主要施設

◆主ダム

堤高 15.30[㍍]

堤頂長 1,050[㍍]

◆導水路

延長 2,700[㍍]

堤間 105.5[㍍]

◆長沼水門

幅 20[㍍] × 4門

◆砂原水門

幅 15[㍍] × 1門

◆自然越流堤

延長 580[㍍]

◆湖周道路

延長 27 キロ[㍍]

総貯水容量

3,180 万立方[㍍]

貯水位

◆平常時最高貯水位

(10月1日～6月30日)

KP + 8.70[㍍]

◆洪水貯留準備水位

(7月1日～9月30日)

KP + 8.10[㍍]

◆洪水時最高水位

KP + 12.60[㍍]

※KP=北上川基準水面

総事業費

834 億円



長沼の全景を捉えた航空写真（県東部土木事務所登米地域事務所提供）



道路環境、より安全に

豊里・下町跨線橋が開通



住民らによる渡り初めも行われた開通式

本市津山町の国道45号と浦谷町の国道346号を結ぶ主要地方道・浦谷津山線で、豊里町のJR気仙沼線に架かる



完成した跨線橋の開通を盛大に祝いました

「下町跨線橋」が完成。3月29日に現地で開通式が行われました。完成した跨線橋の長さは345m。県が平成14年度から整備し、総事業費は約23億円です。

開通式には三浦秀一副知事など県や国、市の関係者ら約40人が出席。テープカットや地域住民による渡り初めで開通を祝いました。布施孝尚市長は「跨線橋の完成で地域の安全性が格段に高まります。今回の整備で豊里地域がますます発展することを期待します」と祝辞を述べました。

農業分野で官学連携

東北大学院と協定締結

市と東北大学院農学研究科は3月25日、農業分野の人材育成などで相互に協力していくことを目的に、連携協定を締結しました。

仙台市青葉区にある東北大学院で行われた調印式では、布施孝尚市長と同大学院の駒井三千夫農学研究科長が協定書に署名。布施市長は「協

定の締結により、大学の知見を生かした農業分野の人材育成、6次産業化など1次産業を基軸とした新しいビジネス創出に取り組んでいきたい」と述べました。市では昨年、市内の農業経営者を育成する「登米アグリビジネス起業家育成塾」などで、同大学院から支援を受けています。



協定を締結した布施市長(右)と東北大学院の駒井科長

高校生が馬耕に挑戦

中田・只野さんが指導

中田町にある上沼高(齋藤隆校長)の実習田で4月2日、農耕馬による田起こしが行われ、同校の生徒たちが昔の農法に挑戦しました。

田起こしを指導したのは、市内でただ1軒、農耕馬を飼育している只野仁夫さん(中田町蓬原)と、そのお隣の只野正明さん(同町上沼新田)。

この日は、農業技術科の生徒15人が、手綱を持って馬を引いたり、馬の後ろに付けた鋤を押したりして、田んぼを掘り起こしていました。

今回の馬耕は、市内の隠れた伝統野菜や農法を発掘し継承する「市伝統野菜復活プロジェクト」の調査がきっかけで実現しました。



只野さん(左)らの指導で馬を使った田起こしをする上沼高の生徒たち

地域医療の最前線に

新・上沼診療所が開所

老朽化や狭あい化などに伴い、中田町上沼の弥勒寺中下地内から新寺山下地内に移転・新築を進めていた市立上沼診療所が完成。4月1日の診療開始を前に3月31日、開所式が行われました。

新しい診療所は、診療室を1室から2室に増設、検査機器なども充実させまし

た。延べ床面積は180平方メートル。国の地域医療再生事業補助金を活用し、総事業費は1億1070万円です。

開所式では布施孝尚市長が「地域医療の最前線としてご活躍願います」と述べ、同診療所の佐々木直英所長は「この診療所に魂を入れるのがわれわれの役目」と話しました。



開所式には関係者約40人が出席。新しい診療所の開所を祝いました。

介護施設を避難所に

グループホームはさまと協定

迫町北方地区の八の森部落会(遊佐啓一会長)と友愛自治会(飯坂幸喜会長)は、災害時の応援協定を地区内にある認知症高齢者対応型共同生活介護施設「グループホームはさま(及川君代施設長)」と結びました。

協定には、地震や風水害などの災害時にグループホーム

の施設を避難所として使用するほか、施設と住民が毎年、合同で災害対応訓練を行うことなどが盛り込まれています。4月11日にグループホームはさまで開かれた調印式には、関係者9人が出席しました。市内で地区と介護施設が災害時

時応援協定を結んだのは5例目となります。



災害協定を締結した八の森部落会と友愛自治会、グループホームはさまの関係者ら

新・森公民館が開館

公民館全て指定管理に



旧・森小の校舎を改装して開館した新しい森公民館

東日本大震災で大きな被害を受け使用できなくなった迫町森地区にある森公民館。平成25年4月に佐沼小と統合し

た旧森小学校の校舎を改修し、このほど新たな森公民館として開館しました。

4月1日に新・森公民館で行われた開館式には、地域住民や市関係者など約20人が出席。地区コミュニティの新たな拠点の開館を祝いました。

公民館の開館と併せ、森公民館の管理は4月から指定管理者の森地区コミュニティ推進協議会(鈴木香会長)が行います。これにより、市内公民館(中田町はふれあいセンター)は全て指定管理となりました。



指定管理となる森公民館の館長としてあいさつする米倉紳児さん(右)。隣は事務員の鈴木明美さん(中央)と佐竹加代さん

自分の健康状態を知り、延ばそう健康寿命。

健康寿命とは、認知症や寝たきりにならない状態で、元気で活動的に暮らすことのできる期間の長さをいいます。

本市の健康寿命(平成22年市町村別健康寿命)は男性 76・56歳(県 78・42歳)、女性 82・34歳(県 83・58歳)となっています。この数値は、男性が県内ワースト2位、女性が県内ワースト3位で、県内でも悪い値です。

健診を受けることで自分の健康状態を知り生活習慣の改善につなげられ、病気を早期発見・治療することで、健康寿命は延ばすことができます。自分自身の健康づくりのために年に一度の健診を受けましょう。

個別健診で自身の健康状態をチェック

本市の健康寿命が短い原因としては、脳血管疾患による死亡率が高いことが考えられます。特に高血圧症、糖尿病、脳卒中といった生活習慣病は、自覚症状のないまま病



気は進行します。ストレスや暴饮暴食などの不規則な生活が続くと、体調を崩し健康にも大きな支障が生じます。

体の変化を確認するためには、毎年の健診を必ず受診することはもちろんのこと、日頃から運動したり節制したりするなど、常に自分の健康に関心を持つことも大切です。生活習慣病にならないよう、自分の健康状態をチェックし、生活習慣の改善に取り組みんでいくためにも健診を受けましょう。

健康カレンダーなどで健診時期の確認

今年度の総合健診は5月中旬から始まります。詳しくは、すでに配布している健康カレンダー、あるいは健診時期が近づいたら各家庭に届くお知らせや受診票をご確認ください。都合でお住まいの地区の健診・検査が受けられなかった場合は、配布された受診票を持参すれば、市内どこでも受診が可能です。

定期的に健診・検査を受けることは、自分の健康課題を知る絶好の機会です。1年に一度受診して健康増進に役立てましょう。



各家庭に配布している健康カレンダーで健診日程を確認しておきましょう

【問い合わせ】市民生活部健康推進課(健康推進係)
0220(58)2116

特定健康診査で「要指導」や「要精検」、「要医療」の結果を受けてそのままにしておくと、10年後には病気で通院するようになり、またその10年後には入院することになると言われています。そうならないために健診結果が届いて「要指導」や「要精検」、「要医療」に該当していたら

要指導
要精検

特定保健指導

メタボリックシンドロームや生活習慣病予防のために、生活を見直す目標を立て、健康な生活ができるよう、専門保健師・栄養士が6カ月にわたり相談・指導で支援します。



要医療

重症化予防事業

要医療の人は、まず専門の医療機関を受診することが重要です。市からは、受診を勧めるために、はがきで受診状況を確認していきます。場合によっては、保健師や栄養士がご家庭を訪問し、健康相談をするなど、受診につながるよう支援していきます。

「要指導」や「要精検」、「要医療」の結果を放っておくと、糖尿病、心疾患、高血圧、脳血管疾患などを患う危険性が高くなります。まずは、医療機関での受診や、市保健師などの指導を受けることをお勧めします。

総合健診日程 (受付時間：午前6時30分～9時30分)

地区	実施日	会場	地区	実施日	会場
石越	5月13日(火)～16日(金) 5月18日(日)～20日(火)	石越総合支所	南方	7月2日(水)～5日(土)	南方農村環境改善センター
中田	5月20日(火)～27日(火)	石森ふれあいセンター	登米	7月15日(火)～19日(土)	登米総合体育館
	5月28日(水)～6月3日(火)	上沼ふれあいセンター	津山	7月22日(火)～23日(水)	津山公民館
	6月4日(水)～6日(金)	浅水ふれあいセンター		7月24日(木)～26日(土)	柳津小学校
	6月8日(日)～11日(水)	宝江ふれあいセンター及び 中田B&G海洋センター	豊里	8月19日(火)～24日(日)	豊里公民館
東和	5月27日(火)～30日(金)	米川公民館	迫	9月3日(水)～5日(金) 9月8日(月)	新田公民館
	5月31日(土) 6月2日(月)～4日(水)	米谷公民館		9月9日(火)～11日(木)	北方公民館
	6月5日(木)～6日(金)	東和勤労青少年ホーム		9月12日(金) 9月16日(火)～19日(金) 9月22日(月) 9月24日(水)～26日(金) 9月28日(日)～9月30日(火)	迫保健センター
6月9日(月)～10日(火)	善王寺コミュニティセンター	※記載のない土日・祝日は実施していません。 ※受診票を持参すればどこでも受診可(9月30日まで) ※夜間健診は、6月18日(水)17:00～18:30米山体育館(胃がん検診なし)			
6月11日(水)～13日(金)	中津山公民館				
6月16日(月)～20日(金)	米山体育館				

乳がん検診日程 (受付時間：午前9時～10時30分、午後0時30分～1時30分)

地区	実施日	会場	地区	実施日	会場
東和	6月17日(火)～20日(金)	東和地域福祉センター	迫	10月15日(水)～18日(土) 10月20日(月)～24日(金)	迫保健センター
津山	6月23日(月)～25日(水)	津山ふれあいセンター	石越	10月28日(火)～31日(金)	石越総合支所
南方	7月23日(水)～25日(金) 7月28日(月)～30日(水)	南方保健センター	米山	11月4日(火)～7日(金) 11月10日(月)～11日(火)	米山総合保健福祉センター
登米	9月1日(月)～4日(木)	登米総合体育館	中田	12月4日(木)～6日(土) 12月8日(月)～12日(金)	中田保健福祉会館
豊里	10月7日(火)～10日(金)	豊里公民館	※記載のない土日・祝日は実施していません。 ※受診票を持参すればどこでも受診可(9月30日まで)		

子宮がん検診日程

地区	集団(車)検診	会場	個別(病院)検診	医療機関
津山	5月7日(水)～8日(木)	津山ふれあいセンター	5月10日(土)～17日(土)	①登米市民病院 木曜午後のみ(予約制) ☎0220(22)5511 ②結城産婦人科医院 月火木金 午後2時～5時30分 土曜(予約制) 午前9時～11時30分 ☎0220(22)3252
南方	5月16日(金) 5月19日(月)～21日(水)	南方保健センター	5月26日(月)～6月7日(土)	
石越	7月14日(月)～16日(水)	石越総合支所	7月22日(火)～8月2日(土)	
登米	7月29日(火)～31日(木)	登米総合体育館	8月20日(水)～30日(土)	
米山	8月19日(火)～22日(金)	米山総合保健福祉センター	8月25日(月)～9月6日(土)	
中田	10月1日(水)～2日(木)	石森ふれあいセンター	11月4日(火)～22日(土)	
	10月3日(金)・6日(月)	上沼ふれあいセンター		
	10月7日(火)	浅水ふれあいセンター		
	10月8日(水)・9日(木)	宝江ふれあいセンター		
迫	11月6日(木)・7日(金)	迫保健センター	9月8日(月)～10月31日(金)	
豊里	11月10日(月)～12日(水)	豊里公民館	11月25日(火)～12月6日(土)	
東和	11月17日(月)～19日(水)	東和地域福祉センター	12月8日(月)～20日(土)	
※記載のない土日・祝日は実施していません。 ※受診票を持参すればどこでも受診可(12月20日まで。病院検診可)			※曜日や時間帯を確認の上、受診願います。 ※受診票を持参すればどこでも受診可(11月19日まで。集団検診可)	

【問い合わせ】市民生活部健康推進課 ☎0220(58)2116

国保年金課 ☎0220(58)2166

《開催日》 5月24日(土)

《場所》 登米祝祭劇場

基調講演 午後1時30分～2時50分

テーマ 「脳を鍛えて健やかに生きる」

講師 東北大学加齢医学研究所 所長

川島 隆太教授



健康づくりについて、皆さんと一緒に考えてみませんか？川島隆太教授の講演をはじめ、パネルディスカッションでは登米市の健康寿命について話し合います。他にも展示・体験コーナーもありますので、皆さんお誘いあわせの上ご来場ください。

パネルディスカッション 午後3時～4時

テーマ 「登米市の健康寿命の延伸を目指して」

コーディネーター 登米市長 布施孝尚

パネラー 東北文化学園大学医学博士

登米保健所地域保健福祉部技術次長

健康運動指導士

植木 章三氏
宮城 裕美子氏
薄井 愛氏

展示・体験コーナー 午前10時～午後4時30分

●年齢測定●骨密度測定●血管年齢測定●生活習慣病予防のパネル展示●ノルディックウォーキング体験

※ノルディックウォーキングとは…2本の専用ポールを持って歩く運動です。ポールを使った自然な動きで推進力がつき、また上半身を使うので手軽に全身運動ができます。年齢に関係なく誰にでも気軽に運動できるノルディックウォーキングを始めてみませんか？

【問い合わせ】 市民生活部健康推進課(健康推進係) ☎0220(58)2116

「ヘルシーとめ講座」受講生募集

～ひろげよう！健康づくりの輪～

「食」は「命」をつなぐものであり、毎日の生活に欠かすことのできないものです。「食べること」は心身の健康づくりはもちろんのこと、楽しみや喜びでもあり、心を豊かにしてくれます。食を切り口にして、健康について一緒に学び、人と人とのつながりを大切にしながら健康づくりの輪を広げてみませんか。

【実施期間】 6月～10月(全6回)

1回目：6月11日(水)

午前9時30分～11時30分

南方庁舎2階(大会議室)

【場所】 市役所南方庁舎、南方保健センターなど

【対象者】 市内在住の20歳以上の人

【講座内容】

●健康づくり講話・実習・体験、食育、心の健康、歯と口の健康、生活習慣病予防、高齢者低栄養予防など

【募集人員】 30人(先着順)

【受講料】 無料

【申し込み方法】 電話

【申込期限】 5月16日(金)

【申し込み・問い合わせ】

市民生活部健康推進課

(地域保健係)

☎0220(58)2116



市民参加の新たな森林づくり 参加者を募集します

森林は、二酸化炭素を吸収し地球温暖化防止の役割を果たすなど、人間や地球にとって大切な資源です。

市と県では、人と自然の交流、多様で健全な森林づくりの一環として、広葉樹の植林体験「市民参加の新たな森林づくり」を実施、その参加者を募集します。

また、子どもの誕生記念や結婚記念日など、皆さんそれぞれの記念の言葉を標柱にして植樹する「わたしの記念植樹」を実施します。木の成長とともに、それぞれの歴史



史を刻んでみてはいかがですか。「わたしの記念植樹」の募集人員は先着40人です。お早めにお申し込みください。

【開催日時】5月25日(日)午前10時～午後1時まで(小雨決行)

【集合場所】道の駅津山・もくもくランド駐車場(登米市津山町)

【集合時間】午前9時30分

【植林場所】津山町横山字大萱沢地内

※集合場所から植林会場まではバスで送迎します。

【募集人員】150人(先着順)

【参加料】無料

【持参する物】軍手、長靴

【申込期限】5月16日(金)

【申し込み方法】電話、電子メール、ファクシミリ

①「市民参加の新たな森林づくり植林体験」電子メール、ファクシミリの場合は、参加する人の住所・氏名・年齢・電話番号を記入の上、「市民参加の新たな森林づくり参加



希望」と明記してください

②「わたしの記念植樹」電子メール、ファクシミリの場合は、参加する人の住所・氏名・年齢・電話番号・記念名(例「初孫誕生記念など」)・標柱に入れる名前(例「登米市太郎」)を記入の上、「わたしの記念植樹」と明記してください

【申し込み・問い合わせ】産業経済部農林政策課(林業振興係)

☎0220(34)2716

FAX0220(34)2801

✉nourinseisaku@city.tome.miyagi.jp

お気軽にご相談ください

認知症専門相談

高齢者で「最近物忘れが多くなった」「時間や場所がわからなくなる」「同じことを何度も繰り返し話すようになった」「元気がなく何もやろうとしなくなった」などの気になる症状がありましたら、ぜひご相談ください。精神科医が相談に応じます。



相談は予約制となります。事前に地域包括支援センターかケアマネジャーにご連絡ください。

【相談日】5月23日(金)

【時間】午後1時30分～3時30分

【場所】市役所南方庁舎(1階相談室)

【連絡先】

▶ 迫地域包括支援センター

☎0220(22)1152

▶ 中田・石越地域包括支援

センター ☎0220(34)7611

▶ 石越分室 ☎0228(34)4151

▶ 東和・登米地域包括支援センター

☎0220(53)4811

▶ 登米分室 ☎0220(52)5090

▶ 米山・南方地域包括支援センター

☎0220(29)5821

▶ 南方分室 ☎0220(58)4311

▶ 津山・豊里地域包括支援センター

☎0225(68)3780

▶ 豊里分室 ☎0225(76)4811

▶ 福祉事務所長寿介護課(介護給付係)

☎0220(58)5551



所得の低い方々・子育て世帯へ給付金を支給します

臨時福祉給付金

本年4月から消費税率が5%から8%へ引き上げられました。これに伴い市では、所得の低い方々への負担を考慮し、暫定的・臨時的な措置として「臨時福祉給付金」を支給します。

【給付対象者】基準日(平成26年1月1日)に本市に住民登録し、平成26年度分市町村民税(均等割)が課税されない人。

ただし、扶養している人が課税される場合および生活保護制度の被保護者となっていない場合などは対象外となります。
※税申告していない場合は、給付できないことがあります。

【給付額】

●給付対象者1人につき1万円

●給付対象者の中で次に該当する人は、5千円が加算されます。

①老齢基礎年金、障害基礎年金、遺族基礎年金などの受給者など
②児童扶養手当、特別障害者手当の受給者など

【申請方法】基準日時点で市内に住民登録がある世帯主へ、6月20日(金)までに給付金に関するチラシと申請書請求はがきを発送します。

給付対象者に該当していると思われる人は、申請書請求はがきに必要な事項を記入の上、投函してください。後日、申請書を送付します。で、必要書類を添付し、最寄りの総合支所市民課(市民係)へ直接提出するか、福祉事務所生活福祉課(〒987-0401 登米市南方町新高石浦130番地)へ郵送してください。

給付対象者には8月中旬から給付金を振り込む予定です。

【申請受付期間】6月20日(金)～11月28日(金)

【問い合わせ】福祉事務所生活福祉課(福祉総務係)
☎0220(58)5552

子育て世帯臨時特例給付金

消費税率の引き上げに伴い、子育て世帯への影響を緩和し、消費の下支えを図るため、臨時的に給付します。児童手当の上乗せではなく、「臨時福祉給付金」と類似の給付金として、併給調整して給付します。

【給付対象者】基準日(平成26年1月1日)における平成26年1月分の児童手当受給者(特例給付を含む)であって、平成25年中の所得が児童手当の所得制限限度額に満たない人。

【対象児童】給付対象者の平成26年1月分の児童手当(特例給付を含む)の対象となる児童。ただし、基準日に生まれた児童も対象とし、臨時福祉給付金の対象者および生活保護の被保護者などは除きます。

【給付金額】

●対象児童1人につき1万円
【申請方法】毎年5月下旬に

発送している児童手当現況届に、本給付金に関する申請書などを同封します。給付対象者に該当していると思われる人は、申請書に必要な事項を記入の上、最寄りの総合支所窓口へ直接提出するか、福祉事務所子育て支援課(〒987-0401 登米市南方町新高石浦130番地)へ郵送してください。

給付対象者には8月中旬から給付金を振り込む予定です。

【申請受付期間】6月2日(月)～11月28日(金)

【問い合わせ】福祉事務所子育て支援課(児童福祉係)
☎0220(58)5562

給付金詐欺にはご注意ください

臨時福祉給付金などの給付を装った「振り込め詐欺」や「個人情報」の詐取にご注意ください。

●県、市町村、厚生労働省などの職員がATM(銀行・コンビニ)などの現金自動預け払

い機)の操作をお願いすることは、絶対ありません。

●県、市町村、厚生労働省などの職員が、臨時福祉給付金などの給付のために、手数料などの振り込みを求めるとは絶対ありません。

●現時点で、県、市町村、厚生労働省などの職員が住民の世帯構成や銀行口座の番号などの個人情報を照会することは、絶対ありません。

ご自宅や職場などに市町村や厚生労働省(の職員)などをかたった電話がかかってきたり、郵便が届いたりしたら、市役所担当課または最寄りの警察署(または警察相談専用電話「#9110」)にご連絡ください。

【連絡先】

- ▼佐沼警察署 ☎0220(22)2121
- ▼登米警察署 ☎0220(52)2121
- ▼福祉事務所生活福祉課 ☎0220(58)5552
- ▼福祉事務所子育て支援課 ☎0220(58)5562

住宅用太陽光発電システム 設置補助制度のお知らせ

市では、地球温暖化対策の一環として、「住宅用太陽光発電システム」を設置する人に、設置費用の一部を補助します。

【対象者】▼市内に住所のある(予定を含む)個人で、システムを設置する建物を住宅として使用する人▼全ての市税に滞納がない人

【補助金額】▼太陽電池モジュールの公称最大出力1キロワットあたり2万円(上限額8万円、千円未満切り捨て)

【対象システム】▼申請時に対象となる太陽光発電システムの設置工事に着手していないもの(建売住宅の場合は引き渡しを受けていないもの)▼国(経済産業省)の10キロワット未満の太陽光発電設備

の認定を受けるシステムで、平成27年3月31日まで電力会社を対象システムの電力需給を開始するもの▼既築住宅に設置する場合は、原則として市内に所在する事業者が受注するもの

【申し込み方法】市民生活部環境課(市役所南方庁舎2階)に備え付けの申請書(市ホームページからもダウンロード可)に必要な事項を記入し、添付書類を添えて環境課へ提出してください。申し込みの際には、必ず市の補助金交付要綱および手引をご覧ください。詳細な補助要件などを確認ください。

※注意 市の補助金の交付決定前に着工した場合(建売住宅の場合は引き渡しを受けた場合)は、補助対象外となります。ただし、平成25年度の国の「住宅用太陽光発電導入支援補助金」の申し込み受理決定を受けて、平成26年4月1日以降に対象システムの電力受給を開始したもの、本年4月1日から4月30日までに対象システム設置に係る契約を締結されたものについては、市の補助金交付決定前に着工した(引き渡しを受けた)場合であっても対象となります。詳しくは、環境課までお



問い合わせください。

【受付期間】5月1日(木)～平成27年3月10日(火)必着

※上記期間内であっても、申請額の総額が市の予算額に達した場合は、受け付けを終了します。

【申し込み・問い合わせ】市民生活部環境課(環境政策係)

〒987-0401 登米市南方町新高石浦130

☎0220(58)5553

http://www.city.tome.miyagi.jp/kankyo/h26_taioukou-hojo.html

自動販売機の設置者を募集します

市の施設に設置する自動販売機の設置者を募集します。設置を希望する場合は、次の内容により申し込みしてください。

■設置場所

施設	台数	選定方法
市クリーンセンター	1台	競争入札

【販売機の種類】清涼飲料水(酒類を除く)の自動販売機(災害救援対応型)

【設置期間】平成26年7月1日から平成29年3月31日(2年9カ月)

【設置料金】落札金額(※自動販売機の設置に係る電気料は、設置者の負担となります)

【応募の手続き】▶設置を希望する場合は、要領および仕様書などの各種資料を総務部総務課(市役所迫庁舎2階)で受け取るか、市ホームページからダウンロードし、募集内容などを確認の上、参加申込書類を提出してください。

【応募期間】5月1日(木)～23日(金)

【入札・抽選日】6月6日(金)

【申込書の提出先・問い合わせ】総務部総務課(財産係) ☎0220(22)2091



広報とめ・市ホームページの有料広告募集

市では、財源確保と、地域経済の活性化を図ることなどを目的に、市広報紙「広報とめ」と市ホームページに、民間企業などの広告を有料で掲載しています。

広報とめ

- 【概要】▼規格 毎月1日号（茶・黒の2色刷り、A4判32ページ前後）▼発行部数 毎月2万9600部▼配布範囲 市内全世帯、関係機関、事業所
- 【掲載期間】平成26年5月1日号から平成27年4月1日号まで（各月の1日号のみ・全12号、1カ月単位、複数月にわたる掲載も可能）
- 【掲載対象】次の業種別禁止基準以外の企業や商店など
- ① 風俗営業などの規制および業務の適正化に関する法律に規定する風俗営業
- ② 風俗営業に類似する業種
- ③ 消費者金融業者
- ④ ギャンブルに係る業種
- ⑤ 社会問題を起している業種や事業者
- ⑥ 法律の定めのない医療類似行為を行う者



【図1】広報とめ広告掲載イメージ



【図2】ホームページ広告掲載イメージ

- ⑦ 占いなどに関する業種
- ⑧ 興信所・探偵事務所など
- ⑨ 民事再生法および会社更生法による再生・更生手続き中の事業者
- ⑩ 市の市町村税を滞納している事業者（法人にあつてはその代表者を含む）
- ⑪ その他、市長が不適切と認める業種または事業者

【掲載位置と広告の枠数】▼
 広告の位置 28面から31面までの「市からのお知らせ・暮らしの情報」コーナー各ページ下段※総ページ数が32ページでない場合は、掲載ページを変更する場合があります。
 ▼広告の1枠の大きさ 縦45

市ホームページ

概要

※横182※。必要に応じてこの枠内で広告枠を2分割することも可能▼広告の枠数（4ページ）※4枠▼枠内右上に「広告」と記載

▼規格 XHTML1.0 Transitional
 ▼アクセス数 月平均4万件
 【掲載期間】平成26年5月1日の午前9時から平成27年4月30日の午後5時まで（1カ月単位・複数月にわたる掲載も可能）
 【掲載位置・枠数】▼規格 バナー広告／テキスト広告※

広告主の公式ホームページのトップページへのリンクも可能▼広告の位置 市ホームページの最下部に配置▼広告の1枠の大きさ 縦60ピクセル×横120ピクセル▼形式 GIF、JPEG
 ▼データ容量 4KB以下※
 ▼テキスト広告は、文字数全角で30字以内、文字色、書体などの指定はできません▼広告の枠数 毎月10枠（5枠×2段）

共通事項

【申し込み】 広報紙・ホームページとも、広告の掲載を希望する場合（金額や掲載までの日程などを含む）は、市が契約している広告掲載代理店へ直接申し込み、またはお問い合わせください。

【広告掲載代理店】川内印刷株式会社（登米市迫町森字平柳258）

☎0220(22)3388
 FAX0220(22)3994
 ✉kwp@coral.ocn.ne.jp

【問い合わせ】総務部市長公室（広報広聴係）
 ☎0220(22)2090

一人でも悩まないで 人権特設相談所を開設

登米人権擁護委員協議会では、人権問題で悩んでいる人のため、次の会場で年2回「人権特設相談所」を開設します。どこでも相談できます。相談は無料。秘密は厳守されますので、お気軽にご相談ください。電話での相談も受け付けています。



【開催日】5月30日（金）、12月10日（水）
 【開催時間】午前10時～午後3時

【開催場所】▼東和総合支所（3F委員会室、中会議室）▼米山総合支所（2F庁議室、第2会議室）▼津山老人福祉センター（1F保健指導室、健康相談室）※右記以外でも、毎週水・木曜日の午前10時から午後3時まで、法務局登米支局（登米市登米町寺池桜小路70-2）で相談を受け付けています。

【問い合わせ】登米法務局
 ☎0220(52)2070

ご存じですか？

市民活動総合補償制度

【市民活動総合補償制度とは】

市民の皆さんが安心して市民活動に参加できるよう、市では市民活動総合補償制度を設けています。この補償制度は、自治会や市民活動団体などの公益的な活動中のけがや、第三者を負傷させた場合、財物に損害を与えた場合など、不慮の事故を救済するためのものです。



保険料は、市が負担し保険会社と契約します。皆さんが事前に参加や登録の手続きをする必要はありません。

【対象となる市民活動】

▶ 市内を拠点として継続的および自発的に行う社会貢献活動で、無報酬で行う公益性のある活動。

※無報酬とは、労働の対価を得ていないことをいい、昼食代、交通費の実費程度は報酬には含まれません。

▶ 市が主催・共催で行う市民活動に類する事業または行事で、市民が無報酬で参加する活動。



■補償制度対象となる主な活動

市民活動の区分	具体例
1 社会教育活動	清掃活動、防犯・防火パトロール、ボランティア活動、野焼きを伴う活動、婦人会活動、子ども会活動など
2 社会福祉・社会奉仕活動	
3 青少年健全育成活動	
4 市主催事業などへの参加・手伝い	
5 地域社会活動	

※活動の場所から活動者の居住地までの往復の通常経路による移動中のもの、補償制度の対象となる市民活動を行うための会議や準備活動を含む。

補償制度の対象とならない主な活動	宗教・政治・営利を目的とした活動、学校行事、火災など緊急時の活動、趣味として行うスポーツ活動や文化活動、自動車事故など
------------------	---

※この補償制度は、全ての事故を対象とするものではありません。補償も一定水準のものであり、必要に応じて民間の保険などに加入してください。

【問い合わせ】企画部市民活動支援課(市民協働推進係) ☎ 0220(22)2173 FAX 0220(22)9164

■カウンセラーによる教育相談日

相談日	
5月	12日(月)、19日(月)、26日(月)
6月	16日(月)、23日(月)
7月	7日(月)、14日(月)、28日(月)
8月	4日(月)
9月	1日(月)、22日(月)、29日(月)
10月	6日(月)、20日(月)、27日(月)
11月	10日(月)、17日(月)
12月	1日(月)、8日(月)、15日(月) 22日(月)
1月	19日(月)、26日(月)
2月	2日(月)、9日(月)、16日(月) 23日(月)
3月	2日(月)、9日(月)、16日(月) 23日(月)

3時50分
2時～2時50分
⑤午後3時～
④午後
③午後1時～1時50分
②午前11時～11時50分
①午前10時～10時50分

【相談時間】
【相談専用電話】
【予約時間】
【相談場所】
【相談方法】
【予約時間】
【相談専用電話】
【予約・問い合わせ】

ご利用ください 教育相談

迫

スポ少迫支部が清掃活動



▲普段使用しているロッカーも心を込めて清掃しました

活動施設に感謝込めて

市スポーツ少年団迫支部(阿部正一支部長)では「クリーンキャンペーン」として、日頃活動している施設や周辺環境に感謝の気持ちを込めた清掃活動を実施しました。

清掃活動は3月21日から3日間に渡って実施。迫支部に所属する11団体のスポーツ団員と保護者、指導者などがそれぞれの活動場所の清掃に当たりました。

期間中には、寒風が吹き小雨が降る中で作業となる日もありました。それでも子どもたちは、日頃使用している施設周辺のごみを拾ったり施設内の窓ガラスを丁寧に拭いたりしていました。

登米

スマイルサポーターに認定



▲スマイルサポーターの認定証を受け取る須藤会長(右)

地域が協力し美化活動

とよまコミュニティ運営協議会(須藤勝利^{かつとし}会長)が、県から「スマイルサポーター」に認定されました。「スマイルサポーター」は、県が管理する道路や植樹帯などの清掃・緑化活動に協力する地域の個人や団体を「里親」として認定し、活動を支援する制度です。

3月18日に登米^{とよま}公民館で行われた認定式では、コミュニティと市、県の3者が、県道築館・登米線や寺池地区内の一部区間の植樹帯で除草などを行う覚書に署名。コミュニティの須藤会長に、県からスマイルサポーターの認定証が交付されました。

東和

錦織小で春の交通安全教室



▲自転車の交通ルールを学ぶ児童たち

皆で学ぼう交通ルール

錦織小(齋藤達彦^{たつひこ}校長・児童数64人)では4月10日、同校の校庭で「春の交通安全教室」を実施しました。

この日は、交通指導隊の指導を受け、学年ごとにさまざまな訓練を行いました。1、2年生は、道路を安全に渡るための一時停止や左右の安全確認などの訓練、3年生は、自転車での走行の間や狭いコースを走行する訓練、4、6年生は、模擬道路での安全確認や手信号などを訓練しました。

真剣な表情で訓練に取り組んだ児童たち。6年生の児童は「手信号が難しかった」と話していました。

中田

浅水で20年目のこいのぼり



▲20年目を迎え、すっかり季節の風物詩となった浅水のこいのぼり

子どもたちの成長願う

浅水コミュニティ運営協議会(大内直人会長)では4月9日、浅水ふれあいセンター敷地内に110匹のこいのぼりを掲げました。

地域子どもたちが元気にたくましく成長をすることを願って、平成6年から毎年掲げられてきたこいのぼりも、20年目となりました。こいのぼりは各家庭から寄贈されたものです。今年は市広報紙でも寄贈を呼び掛けていました。

今年のこいのぼりは5月10日までです。色とりどりのこいのぼりが、子どもたちの健やかな成長を見守るよう元気に泳いでいます。

豊里

動物の着ぐるみもアピール

交通事故のないまちを



▲ドライバーに安全運転をアピールする着ぐるみのトラ

春の交通安全週間初日となる4月7日、豊里地区の合同出発式がJ.Aみやぎ登米豊里支店前で実施されました。出発式には交通安全協会豊里支部や交通安全母の会など約50人が参加。「交通事故のない安全安心なまちづくり」を宣言し、それぞれ街頭指導に出発しました。街頭指導では、会員らが信号待ちのドライバーにチラシや母の会手作りの折り鶴を手渡し、安全運転を呼び掛けました。この日は「着ぐるみ作戦」も実施。パング、サル、トラの3匹の着ぐるみが県道を走るドライバーに手を振り、交通安全をアピールしていました。

米山

31回目の東京米山会を開催

ふるさと思い集い語る



▲懇親会恒例の中学校校歌の斉唱。何年たっても忘れることはありません

3月9日、東京のホテル「アンフェリー」を会場に東京米山会の総会が開催されました。東京米山会の総会は今年で31回目。この日は都内に住む会員や本市からの参加者など95人が出席しました。総会では会長に佐藤順二さん(新町出身)が、副会長に斉藤勝朗さん(六軒屋敷出身)、岡崎芳雄さん(山吉田出身)、田中奎子さん(畑崎出身)がそれぞれ選出されました。総会後の懇親会は、地区対抗歌合戦や歌謡ショーなどで大いに盛り上がりました。道の駅米山の物産販売もあり、参加者は懐かしいふるさとの味を買い求めています。

石越

石越小で記念コンサート



▲新しい楽器を手に、感謝の気持ちを込めた演奏を披露する児童たち

感謝の気持ち込め演奏

石越小（佐藤謙一校長）は3月15日、石越ライオンズクラブ（石田綾夫会長）から同小に寄贈された楽器の披露を兼ね、同小創立140周年を締めくくる「さよならコンサート」を開催しました。

石越小体育館で開かれたコンサートには、児童や保護者、ライオンズクラブの会員など約60人が出席。同小吹奏楽部の児童たちが「ライジング・サン」や「上を向いて歩こう」など7曲を感謝の気持ちを込めて演奏すると、会場から大きな拍手が送られました。

同小には、クラリネットやトランペットなど11点の楽器が寄贈されました。

南方

文化協会がチャリティ発表会



▲ステージでは、子どもたちのかわいらしい踊りも披露されました

踊って歌って復興支援

南方文化協会（佐藤寛一会長）は3月30日、南方農村環境完全センターで「復興の響（ひびき）」と題したチャリティコンサートを開きました。

ステージでは、あでやかな衣装を身にまとった会員が舞踊や民謡を披露。着付けや生け花の展示、茶の湯コーナーなども設けられ、訪れた人々を楽しませました。入場料の一部は、震災復興支援として社会福祉協議会に寄付されました。

南方文化協会は今年で設立33周年。舞踊や民謡、生け花など39の会が所属し、地元イベントや社会福祉施設の慰問など多方面で活動しています。

津山

ボランティアが「読み聞かせ」



▲週に1度行われる本の「読み聞かせ」。子どもたちも楽しみにしています

子どもたちの学び支援

柳津小（熊谷郁朗校長）では3月12日、学校支援ボランティアによる絵本の読み聞かせが行われました。本の読み聞かせは地域ボランティアによる学校支援の一環です。週に1回のペースで行われ、今回で72回目を数えました。

この日は、同小の読み聞かせボランティアの阿部恵子さん（石貝）、千葉千代子さん（石貝）、橋優子さん（平形）が絵本を読んであげました。子どもたちは、優しい語り、うなずいたり喜んだりして、絵本の世界を楽しんでいました。

ボランティアは、歴史や昔の遊び、文化の継承などの学びも支援しています。

福島第一原子力発電所事故に伴う市内放射線の測定結果

市では、市民の安全・安心を確保するため、学校や生活環境などで空間放射線の測定をしましたので、その結果をお知らせします。

空間放射線量の測定結果（幼稚園・小中学校・社会教育施設など）

①測定方法／地上1m（幼稚園・小学校：地上50cm） ②測定機器：簡易測定器 ③単位：マイクロシーベルト毎時（1時間当たりの放射線量）

町域	測定場所	測定日	天気	測定値	備考	町域	測定場所	測定日	天気	測定値	備考	
迫	旧森小学校	3月31日	晴れ	0.06		中田	諏訪公園	4月16日	晴れ	0.07		
	森幼稚園	4月14日	晴れ	0.06			宝江ふれあいセンター	4月16日	晴れ	0.07		
	佐沼小学校	4月14日	晴れ	0.04			浅水ふれあいセンター	4月9日	晴れ	0.06		
	佐沼幼稚園	4月14日	晴れ	0.05			中田海洋センター	4月9日	晴れ	0.06		
	佐沼中学校	4月14日	晴れ	0.08			石森ふれあいセンター	4月9日	晴れ	0.06		
	東佐沼幼稚園	4月14日	晴れ	0.07			中田生涯学習センター	4月9日	晴れ	0.06		
	北方小学校	4月14日	晴れ	0.07			石ノ森章太郎ふるさと記念館	4月9日	晴れ	0.09		
	北方幼稚園	4月14日	晴れ	0.06			中田総合体育館	4月16日	晴れ	0.07	室内	
	新田小学校・新田中学校	4月14日	晴れ	0.05		豊里	豊里幼稚園	4月17日	晴れ	0.06		
	新田幼稚園	4月14日	晴れ	0.06			豊里小・中学校	4月17日	晴れ	0.07		
	歴史博物館	4月7日	晴れ	0.06			豊里公民館	4月10日	晴れ	0.06		
	迫公民館	4月7日	晴れ	0.06			豊里多目的広場	4月17日	晴れ	0.06		
	市民プール	4月7日	晴れ	0.06			平筒沼農村文化自然学習館	4月10日	晴れ	0.07		
	視聴覚センター	4月7日	晴れ	0.07			豊里運動公園	4月17日	晴れ	0.07		
	光ヶ丘球場	4月7日	晴れ	0.06			米山	米山東幼稚園	4月11日	晴れ	0.07	
	梅ノ木グリーンパーク	4月7日	晴れ	0.06				米山東小学校	4月11日	晴れ	0.06	
大東公園	4月14日	晴れ	0.05		米岡小学校	4月11日		曇り	0.06			
迫図書館	4月14日	晴れ	0.06		米山中学校	4月11日		晴れ	0.05			
迫海洋センター	4月14日	晴れ	0.06		中津山小学校	4月11日		晴れ	0.07			
新田総合運動場	4月14日	晴れ	0.05		米山西幼稚園	4月11日		晴れ	0.07			
迫武道館	4月14日	晴れ	0.06		善王寺コミュニティセンター	4月4日		曇り	0.07			
登米	登米幼稚園	4月15日	晴れ	0.06		吉田公民館		4月4日	晴れ	0.05		
	登米小学校	4月15日	晴れ	0.08		吉田運動場		4月4日	曇り	0.06		
	登米中学校	4月15日	晴れ	0.06		米山公民館		4月11日	晴れ	0.08		
	警察資料館	4月8日	晴れ	0.08		米山海洋センター		4月11日	晴れ	0.07		
	高倉勝子美術館	4月8日	晴れ	0.05		石越		石越幼稚園	4月16日	晴れ	0.06	
	登米総合運動公園	4月8日	晴れ	0.09				石越小学校	4月16日	晴れ	0.08	
	教育資料館	4月15日	晴れ	0.07				石越中学校	4月16日	晴れ	0.05	
	伝統芸能伝承館	4月15日	晴れ	0.08				石越公民館	4月16日	晴れ	0.07	
	登米総合体育館	4月15日	晴れ	0.06				石越総合運動公園	4月16日	晴れ	0.07	
	登米公民館	4月15日	晴れ	0.06			西郷幼稚園	4月17日	晴れ	0.08		
東和	米谷幼稚園	4月15日	晴れ	0.07			西郷小学校	4月17日	晴れ	0.05		
	米谷小学校	4月15日	晴れ	0.07			東郷幼稚園	4月17日	晴れ	0.07		
	米川小学校	4月15日	晴れ	0.07		東郷小学校	4月17日	晴れ	0.06			
	錦織小学校	4月15日	晴れ	0.07		南方幼稚園	4月17日	晴れ	0.07			
	東和中学校	4月15日	晴れ	0.12		南方小学校	4月17日	晴れ	0.07			
	米川公民館	4月8日	晴れ	0.12		南方中学校	4月17日	晴れ	0.05			
	東和国際交流センター	4月8日	晴れ	0.11		南方中央運動広場	4月10日	曇り	0.08			
	楼台コミュニティセンター	4月8日	晴れ	0.07		南方総合運動場	4月17日	晴れ	0.05			
	東和総合運動公園	4月15日	晴れ	0.06		南方武道伝承館	4月10日	晴れ	0.06			
	東和勤労青少年ホーム	4月15日	晴れ	0.05	室内	西郷公民館	4月17日	晴れ	0.06			
中田	さくら幼稚園	4月16日	晴れ	0.06		南方公民館	4月17日	晴れ	0.05			
	中田幼稚園	4月16日	晴れ	0.07		東郷公民館	4月17日	晴れ	0.06			
	浅水小学校	4月16日	晴れ	0.07		つやま幼稚園	4月11日	晴れ	0.07			
	宝江小学校	4月16日	晴れ	0.07		柳津小学校	4月11日	晴れ	0.07			
	加賀野小学校	4月16日	晴れ	0.07		横山小学校	4月11日	晴れ	0.07			
	上沼小学校	4月16日	晴れ	0.08		津山中学校	4月11日	晴れ	0.09			
	石森小学校	4月16日	晴れ	0.07		津山林業総合センター	4月11日	晴れ	0.07	室内		
	中田中学校	4月16日	晴れ	0.07		津山運動広場	4月11日	晴れ	0.07			
	中田球場	4月16日	晴れ	0.05		津山河川運動場	4月11日	晴れ	0.09			

※国の基本方針で示された、追加放射線量の長期的な目標は年間1ミリシーベルト。1時間当たりでは、地表から50cm～1mの高さで、0.23マイクロシーベルトとなります。

※保育所・児童館などの測定結果については、広報とめ5月21日号でお知らせします。

【問い合わせ】市民生活部環境課（生活環境係） ☎ 0220(58)5553

空間放射線量の測定結果はホームページに掲載およびメール配信しています。

市では、福島第一原子力発電所の事故に伴う放射線量の影響について、定期的に空間放射線量を測定しています。測定場所は市消防署および消防署出張所や学校、教育施設などです。測定結果は市ホームページに掲載するとともに、市消防署および消防署出張所の測定値を毎日メール配信サービスにて配信しています。

メール配信サービス

【登録方法】市ホームページから登録する方法と、携帯電話から右記の登録用メールアドレスを入力して登録する方法があります。

【情報料】無料

※ただし、登録やメール受信時の通信料や回線使用料は本人の負担となります。

【問い合わせ】総務部市長公室（広報広聴係） ☎ 0220(22)2090

登米市メール配信サービス

登録用URL・
メールアドレス

■ <http://tomecity.mail-dpt.jp/>（公開サイト）

■ tome@entry.mail-dpt.jp（仮登録用アドレス）

上記仮登録用アドレスを入力し、空メールを送信してください。その後、仮登録完了メールが送信されますので案内にしたがって本登録してください。※右のQRコードで携帯電話から読み取りもできます。



市民の広場

市民の広場のコーナーでは、掲載を希望する人や情報を募集しています。広報広聴係まで情報をお寄せください。

総務部市長公室
広報広聴係

〒987-0511 登米市迫町佐沼字中江2丁目6-1
☎0220(22)20900 FAX0220(22)9164
Eメール:kohono@city.tome.miyagi.jp

ぼくとわたしの夢 *Dream* 108



阿部 一颯君 (石越小・5年)
(石越町駅前・洋士さん方)

日々の練習で勝利に貢献 将来はプロ野球選手になりたい

「夢はプロ野球選手です」と、迷いなく話す阿部一颯君。現在は、地元のスポーツ少年団「石越ジャガーズ」で、5年生ながらチームの主力として活躍しています。父洋士さんや8歳上の兄恭士さんの影響で、小学3年から野球を始めました。プロ野球、東北楽天ゴールデンイーグルスのファンで、好きな選手は銀次選手。昨年は、日本一の瞬間を仙台の球場で見ることができました。今年毎日素振りをするのを、洋士さんと約束したそうです。「目標は昨年より勝つこと」とチームの勝利にもこだわる一颯君。夢の実現のために練習を重ね、チームを勝利に導いていくことでしよう。



佐藤 謙心くん (1歳)
平成24年6月24日生まれ
迫町・永田
公保さんの次男

自動車が好きで謙心くん。中でもバトカーがお気に入り、部屋中を走らせています。そんな謙心くんは「お母さんといっしょ」の体操をマネて遊んでいます。



佐藤 瑠愛ちゃん (2歳)
平成23年8月17日生まれ
豊里町・下町
涉さんの長女

ディズニーキャラクターが大好きで、特にミニーマウスとモンスターズ・インクのマイクがお気に入り。いつも仕事で遅くなるお父さんを寝ずに待っててくれます。

わが家のアイドル *Kid's*



田口 愛依ちゃん (2歳)
平成23年10月5日生まれ
南方町・峯
マイケルさんの長女

アンパンマンが大好き。メロンパンナちゃんやドキンちゃんの靴下がお気に入り、毎日履いています。お父さんが先生になって英語のお勉強もしています。



阿部 江那ちゃん (3歳)
平成22年10月10日生まれ
南方町・板倉
修也さんの三女

イチゴが好きな江那ちゃん。おばあちゃんを買ってきたイチゴを一人で食べちゃいます。歌も好きで「怪物くん」のテーマソングを歌ってくれました。

野球観戦と音楽鑑賞が好き 女子野球チームを作りたい



ゆい
武田 有唯さん (25歳)
(米山町栗ヶ崎・かに座)

★身長と血液型 166センチでO型です。
★現在は 昨年6月から、仙台にあるJTB国内旅行企画で働いています。仕事の内容は旅行を企画すること。国内旅行の東京・横浜方面を担当しています。
★自分の性格 温厚です。
★休日は 洋服などの買い物に出かけます。
★趣味は 野球観戦と音楽鑑賞です。好きな球団は楽天です。ソフトボール部に所属していたのでソフトも観戦したいのですが、あまり放送していないのが残念です。

音楽はサザンオールスターズやローリングストーンズが好きです。車を運転しながらノリノリで歌っています。
★理想の男性像 引っ張っていつでもくれる、男らしい人。
★今やってみたくいこと 女子野球チームを作りたいですね。ポジションはピッチャーが希望です。それから、横浜にあるホテルニューグランドに泊まること。大好きなサザンの「LOVE AFFAIR」の歌にホテルのバーが出てくるので、そのバーで歌詞を思い浮かべながら飲みたいですね。

文芸

【俳句・川柳】

俳句

作品募集!

●6月号は短歌です。住所・氏名・電話番号を記入し、5月12日までご応募ください。作品には全てふりがなを振ってください。●応募者多数の場合選考して掲載します。

応募総数25作品

野蒜摘む手にまとひつく子犬かな

阿部 武(中田)

人住まぬ家をつつみて朧月

菊地 完二(中田)

百歳や草大福をあんぐりと

菊地 典子(中田)

朧夜の畦の小花の密めいて

黒田 律子(中田)

春迎え寒さに耐えし花笑顔

佐々木 恒子(中田)

櫻満つ平家縁の和紙の里

千葉 かつ子(中田)

春なけば還座開眼式を終え

今野 ひろ子(豊里)

新学期希望満ち溢れ子も両親も

石崎 よしの(米山)

仲春や気圧配置の入り乱る

大友 ふき江(津山)

靴底の思わず沈む春の土

佐藤 みゑ子(津山)

黒々と凍てし大地のもぐら塚

武山 より子(津山)

川柳

暮らしよいスタートを切る春彼岸

後藤 三千男(迫)

出しゃばりの財布の紐を握りしめ

佐々木 みつ子(迫)

入学が近い日母のアイウエオ

沼倉 真佐美(中田)

お知らせ 暮らしの情報

Tome City Information

- ▶ **迫総合支所**
迫町佐沼字中江二丁目6番地1
☎ 0220-22-2111
- ▶ **登米総合支所**
登米町寺池日子待井381番地1
☎ 0220-52-5051
- ▶ **東和総合支所**
東和町米川字六反55番地1
☎ 0220-53-4111
- ▶ **中田総合支所**
中田町上沼字西桜場18番地
☎ 0220-34-2311
- ▶ **豊里総合支所**
豊里町小口前80番地
☎ 0225-76-4111
- ▶ **米山総合支所**
米山町西野字的場181番地
☎ 0220-55-2111
- ▶ **石越総合支所**
石越町南郷字愛宕81番地
☎ 0228-34-2111
- ▶ **南方総合支所**
南方町新高石浦130番地
☎ 0220-58-2111
- ▶ **津山総合支所**
津山町柳津字本町218番地
☎ 0225-68-3111

市営住宅・定住促進住宅 入居者を募集

①市営住宅

- ▼ 豊里下町住宅7号(豊里町 町浦301番地1)
募集戸数/1戸(3DK)
家賃月額/2万3800円
3万5500円
- ▼ 米山今泉住宅2棟25号(米山町字桜岡今泉39番地2)
募集戸数/1戸(2DK)
家賃月額/2万1000円
3万円
- ▼ 石越西門住宅D-12号(石越町北郷字西門38番地1)
募集戸数/1戸(3DK)
家賃月額/2万9000円
3万1100円
- ▼ 駐車場/1台あり

することはできません

【入居資格】①入居収入基準

が15万8000円以下であること(小学校就学前の子どもの下)。※収入基準の算出は、入居予定者の合計所得から世帯主以外の入居予定者一人につき38万円を控除し、12カ月で割った金額②同居する親族がいること(婚姻予定も可)。※原則として単身での入居はできませんが、60歳以上(ただし、特例として平成18年4月1日現在で50歳以上も可)、身体障がい者(1~4級)、精神・知的障がい者は単身入居することがあります。詳細についてはお問い合わせください③入居者全員に市税の滞納がないこと④現在、市営住宅に入居している人は申し込みできません⑤申込者または同居予定者が暴力団員でないこと

②定住促進住宅

と

- ▼ 豊里定住促進住宅1号棟 503号
募集戸数/1戸(3DK)
家賃月額/2万5900円
- 【入居資格】①市内に定住を希望し、住宅を必要としていること②市税を滞納していないこと③暴力団員でないこと④年収(賞与および利子所得などで継続的な収入を含む)の12分の1の額が、家賃の3倍以上であること
- 【駐車場】1台のみ、別途2000円

共通事項

- 【申込先】各総合支所市民課または建設部住宅都市整備課(市役所中田庁舎2階)
- 【申込期限】5月14日(水) ※期限厳守
- 【問い合わせ】建設部住宅都市整備課(住宅管理係)
☎ 0220(34)2316

祝祭劇場イベント情報

- **千葉英雄 切り絵アート展**
日時/5月1日(木)~30日(金)
10:00~17:00
(30日は正午まで)
会場/レストラン「蓮房」
入場料/無料
 - **中宮流二代目座長 股旅・演歌 舞踊チャリティーショー**
日時/5月18日(日)
10:00開演
会場/大ホール
入場料/2,000円
 - **第3回宮野浅太郎杯 全国大会チャリティーショー**
日時/5月25日(日)
10:00開演
会場/大ホール
入場料/1階指定 2,500円
2階自由 2,000円
- ※毎週月曜日は休館日です。月曜日が祝日の場合はその翌日が休館日になります。
※イベントは主催者の都合により変更や中止になる場合があります。
- 【問い合わせ】登米祝祭劇場
☎ 0220(22)0111

※郵送による申し込みは受け付けできません。

普通救命講習会

受講者を募集

【日時】5月18日(日)午前9時~正午

【場所】消防防災センター

【定員】30人(先着順)

【申込期限】5月11日(日)

【申し込み方法】消防署・各出張所に備え付けてある受講申込書に必要事項を記入の上、直接提出または電話でお申し込みください。

【問い合わせ】消防署救急係
☎ 0220(22)2119

障がい者の「じ」と相談

【相談日時】5月27日(火)

①午前9時30分~②午前11時~③午後1時30分~④午後3時~

【場所】県東部保健福祉事務所

所登米地域事務所(登米保健所)

【相談担当】障害者就業・生活支援センター「ゆい」

【申し込み・問い合わせ】▼

障害者就業・生活支援センター「ゆい」
☎ 0220(21)1011

▼福祉事務所生活福祉課(障害福祉係)
☎ 0220(58)5552

※職業のあつせんではありませんのでご注意ください。

迫支援学校では 学校見学会を開催します

- 【日時】6月4日(水)午前9時10分~正午
- 【場所】迫支援学校(迫町北方字大洞59-10)
- 【内容】▶全体会(本校の教育についての説明、質疑応答)▶授業公開(小学部、中学部、高等部)▶教育相談も受け付けます
- 【申し込み方法】5月28日(水)までに電話かファクシミリでお申し込みください
- 【申し込み・問い合わせ】県立迫支援学校
☎ 0220(22)9484 ☎ 0220(22)7628



みなと
菅原 湊くん
(迫町坂戸・昌史さん)



かいと
菅原 快斗くん
(迫町坂戸・和紀さん)



ひより
遠藤 日和ちゃん
(迫町泥内・公訓さん)



あんじゅ
石川 杏樹ちゃん
(迫町江合・哲也さん)



しおり
千葉 詩織ちゃん
(迫町五日町・孝浩さん)



まこ
田口 真子ちゃん
(迫町中江・究夢さん)



しおん
高橋 紫音ちゃん
(迫町江合・和太さん)



けいた
高橋 恵汰くん
(迫町光ヶ丘東・弘樹さん)



そうま
鈴木 颯馬くん
(迫町舟橋・祐也さん)



はやと
佐藤 勇人くん
(米山町齊藤・友和さん)



れな
及川 玲菜ちゃん
(米山町齊藤・康彦さん)



めい
佐藤 めいちゃん
(登米町中通・文彦さん)



よひと
多久島 呼人くん
(登米町後小路・利彦さん)



とあ
永浦 透空くん
(迫町駒木・健さん)



たいせい
佐々木 大成くん
(南方町峯・康友さん)



りん
熊谷 倫くん
(南方町原・康信さん)



ゆうな
早坂 友那ちゃん
(米山町貝待井・寿さん)



ひな
菅原 陽菜ちゃん
(米山町六軒屋敷・好祥さん)



ふうか
白鳥 楓花ちゃん
(米山町中町・健治さん)

12月18日までの3歳児健診
(3歳6~7カ月児)でむし歯
がなかった子は、市内5地区
で32人中21人でした。

※()内には申し出があった保護
者の名前を掲載しています。



ゆうが
菅原 悠嘉くん
(南方町柳沢・さちさん)



はると
鹿野 晴人くん
(南方町大門・裕也さん)

ねんきんだより

ご存じですか 学生納付特例制度

20歳以上の人は、学生であつても国民年金に加入しなければなりません。

しかし、学生は一般的に所得が少ないため、本人の所得が一定額以下の場合、国民年金保険料の納付が猶予される「学生納付特例」があります。

対象となる学生は、学校教育法に規定する大学(大学院)、短期大学、高等専門学校、専修学校、一部の海外大学の日本分校などに在学する人です。また夜間・定時制課程や通信制課程も含まれます。

学生納付特例の承認期間は4月から翌年3月までとなります。次年度も在学予定であることを申し出ている場合は、再申請の用紙が送られます。

年金相談所を開設します

年金の請求手続き、支払い内容、加入状況など、年金についての相談に応じます。相談は完全電話予約制です。相談日の前日までに予約してください。
※予約の際に、「相談者氏名」「基礎年金番号」「電話番号」「相談内容」などを確認させていただきます。

【日時】 5月22日(木)午前9時30分～正午、午後1時～3時30分

【場所】 市役所迫庁舎(1階) 会議室

【予約受け付け・問い合わせ】 古川年金事務所(お客様相談室)
☎ 0229(23)1204

ですので、引き続き学生であれば必要事項を記入し返送することになります。



保険料を未納のままにしておくと、不慮の事故で障がいや死亡といった事態に遭ってしまったときに、自身や家族の経済的な支えとなる年金を受け取れなくなります。納めることが困難な場合は、申請をしましょう。

また、平成26年度は学生納付特例制度を利用せず、保険料の納付を希望される場合は納付書を送付しますので、お近くの年金事務所にご連絡ください。

【問い合わせ】▼市民生活部 国保年金課(年金医療係)
☎ 0220(58)2166
▼古川年金事務所国民年金課
☎ 0229(23)1203

子ども夜間安心コール

- 電話番号
#8000
(プッシュ回線の固定電話、携帯電話から)
☎ 022(212)9390
(プッシュ回線以外の固定電話、PHSから)
- 相談時間
毎日午後7時～翌朝午前8時

休日・夜間診療案内

休日・夜間診療案内は下記の番号です(24時間対応)。
☎ 0229(24)2267
●6月の休日急患当番医・歯科休日当番医は「広報とめ」5月21日号に掲載

市税の納付相談 夜間相談窓口

市税の納付について相談に応じます。

【日時】 5月29日(木)午後8時まで

【場所】 市役所迫庁舎(1階) 収納対策課

【問い合わせ】 総務部収納対策課
☎ 0220(22)2169

多重債務 無料法律相談

市では、弁護士、司法書士と協力し、債務の返済などについて無料相談に応じます。相談日は月2回です。秘密は厳守されますので、気軽にご相談ください。事前に電話での予約が必要となります。

【日時】 5月9日(金)、5月23日(金)午後1時15分～4時15分

【場所】 迫にぎわいセンター

【担当】 9日 佐竹孝行(司法書士)、23日 及川毅(弁護士)
※事前に電話で予約してください。

【相談専用電話】
☎ 0220(34)2308

【相談料】 無料

【問い合わせ】 産業経済部商工観光課(商工業振興係)
☎ 0220(34)2734

市民文化祭 「展示発表の部」を開催

市内で活躍している文化協会会員や一年間活動してきた各団体の皆さんの作品を展示します。



絵画、華道、陶芸、書道など素晴らしい作品を展示しています。子どもたちの作品コーナーも設けています。ご近所お誘い合わせの上、ぜひ

東日本大震災被災者の皆様にお見舞い申し上げます 広告
まごころ込めてお手伝いいたします



(株)国分や葬祭店



経済産業大臣認可 全葬連
http://www.zensoren.or.jp/

宮城県葬祭業協同組合加盟店
http://www.miyagi-sougi.com/

提携協力団体・COOPみやぎ生協・JP日本郵政グループ労組・宮交共済会・JAM・勾当台クラブ・etc

【本社】☎42-2105 ◆米谷店ショールーム ☎53-2323 [登米店] ☎52-3906
◆葬祭会館 元町ホール



エネルギーに夢をのせて

KUMANEN
快適生活 創造企業
熊谷燃料住設株式会社

災害時安定供給施設

- アクアショップKUMANEN
- BFCクマネン
- コインランドリー 清潔空間
- なごみの家 きらり

〒987-0511 宮城県登米市迫町佐沼字北散田120番1

TEL.0220-22-2415(代) FAX.0220-22-6732

http://www.kumanen.jp E-mail:info@kumanen.jp

新刊紹介

迫図書館 / ☎0220 (22) 9820

大人向け



カレイドスコープの箱庭
海堂尊 / 著

パチスタ・シリーズ 真の最終章は誤診疑惑の調査。巻末に年表、相関図など収録した完全保存版。

子どもと働く

木村明子 / 著

小児科医、司書、クラウンまで、子どもに関わる多様な仕事について詳しく紹介。



わかる!できる! おやこ手話じてん

全国早期支援研究協議会 / 編
就学前の幼児が覚える言葉から厳選して収録。手話と絵の両方でわかりやすい辞典です。

子ども向け

**英語でよう!
はじめてのめいさく**

いもとようこ / 文・絵

みんなが知っている「あかずきん」や「かぐやひめ」を英語で読んでみよう!



**アーティストがうたう
魔法の言葉**

中井俊己 / 文

歌に込められた、より良く生きるための励ましのメッセージ。全3巻。

**ドラえものの国語はじめて
挑戦 ただしくつかおう
ことばづかい**

青山由紀 / 監修

朝のあいさつは? お礼をいうときは? みんながうれしいあいさつを一緒に考えよう!



**語り合いの場を提供
26年度パープルタイム**
市では、NPO法人ハートイ仙台と共催で、離婚とDV(ドメスティック・バイオレンス)について悩む女性や、シングルマザーの語り合いの場を提供します。悩んでいる人、思い切って参加してみませんか。

ご来場ください。
【日時】 5月24日(土)・25日(日) 午前9時~午後4時(25日は午後3時まで)
【場所】 登米総合体育館(とよま蔵ジウム)
【入場料】 無料
【問い合わせ】 教育委員会生涯学習課(文化振興・文化財保護課)
☎0220(34)2698

**自動車税の納付は
忘れずに**
平成26年度自動車税の納期限は6月2日(月)です。納税通知書が届いたら、忘れずに

【問い合わせ】 福祉事務所子育て支援課(児童福祉係)
☎0220(58)5562

【日時】 4月を除く毎月第3水曜日(全11回)午後1時30分~4時
【場所】 市役所南方庁舎
【対象】 当事者(女性のみ)
※身内・友人の参加は不可
【その他】 ▼予約の必要はありません。開始時刻に間に合うように出席してください。途中からの参加はお断りします。▼託児場所を設置します。(無料) 利用したい人は1週間前までにご連絡ください。
【問い合わせ】 福祉事務所子育て支援課(児童福祉係)
☎0220(58)5562

外来診療を新患で受診する人は、他の診療所や病院から

**紹介予約制となります
大崎市民病院の外来診療**

平成24年3月に着工し、大崎市古川穂波地区への移転新築を進めていた大崎市民病院の本院が完成し、7月1日(火)から外来診療を開始します。
【問い合わせ】 県東部県税事務所登米地域事務所
☎0220(22)6113

最寄りの金融機関、コンビニエンスストアまたは県税事務所の窓口で納めましょう。納付には便利な口座振替制度もあります。納税相談も県税事務所の窓口で随時行っています。詳しくはお問い合わせください。
【問い合わせ】 大崎市民病院地域医療連携室
☎0229(23)3311

春の山野草展示会

【日時】 5月16日(金)、17日(土) 午前10時~午後3時
【場所】 迫老人福祉センター(図書室)
【主催】 迫町山野草愛好会
【問い合わせ】 迫町山野草愛好会(事務局=武田) ☎0220(22)4088



「お金」の悩みごと、親身に解決します。 広告

何回でも相談無料・着手金0円・出張相談可

毎年500件以上の依頼実績があり95%の方に満足いただいております。法務大臣認定司法書士が、「過払い金」返還請求を代行致します。

過払い請求をお考えの方へ
●過払い返還請求ではブラックリストに載りません。
●時効は完済から10年。お急ぎ下さい。
●履歴から過払い金の無料調査サービス実施中!

お支払が難しい方へ
●ご依頼後、速やかに取り立てがストップ!
●報酬は返済ストップ後分割払いも承ります!
●家族や職場に知られずに手続きが可能です!

※総額140万円以下の案件に限ります

司法書士法人 **アーサー&パートナーズ** TEL.0120-48-3160
法務大臣認定 代表司法書士 久保 巖 〒983-0852 仙台市宮城野区福岡2-2-11ハスコビル805
(宮城県司法書士会登録第003号 / 簡易訴訟代理業務認定会員 認定第701011号) (JR仙台駅東口より徒歩3分) 夜でもアーサー 検索

登米市は自主財源を確保するため、広報とめに有料広告を掲載しています。

確かな技術で まかせて安心 広告

電気工事・オール電化工事・電気通信工事
太陽光発電設備工事・IH、エコキュート・消防設備工事・点検

有限会社 **五島電機**

登米市中田町宝江新井田字荒谷60-1
TEL.0220-34-3349 FAX.34-5792

パソコン相談・教室

5月の予定

●無料相談室

【日時】5月25日(日)午前10時～正午

【場所】南方住民情報センター

【申込期限】5日前まで

●有料相談室

インターネット体験を受け付けます。
※受講日前日まで予約してください

【場所】迫にぎわいセンター

【相談料】1時間1250円

●パソコン教室

①ワードⅡ名刺を作ってみませんか

【日時】5月13日(火)午前10時～正午、5月16日(金)午後7時～9時

②エクセルⅡ会計報告書を作ってみませんか

【日時】5月20日(火)午前10時～正午、5月23日(金)午後7時～9時

※受講日前日まで予約してください

【場所】迫にぎわいセンター

【受講料】2000円

●出前相談室

あなたの都合のいい時間にパソコンを持参して、相談に応じます。インターネットの使い方を指導します。

【受講料】1コース(4時間)5000円

【全ての申込先】NPO法人

パソコン・ネット・みやぎ

☎0220(21)5262

外国文化に

触れて見ませんか

●外国語サロン

会話を楽しみながら、語学や外国文化を学びませんか。今回は、アフリカ・ザンビア出身(英語圏)の講師を予定しています。

【日時】5月～7月の第2土曜日、第4土曜日Ⅱ午後1時30分～3時

【場所】迫公民館(1階研修室)

【会費】月額600円

●中国語講座

簡単な日常会話ができるように勉強します(日本人スタッフがアシストします)。

【募集コース】初級クラス(定員20人)

【日時】5月21日～7月9日の毎週水曜日(全8回)Ⅱ午後7時～8時15分

【場所】迫公民館(1階研修室)

【受講料】1000円(全8回分)

【問い合わせ】登米市国際交流協会

☎0220(52)2144

✉tifa-kokusai@codacn.ne.jp

「不正大麻・けし」発見したら連絡を

大麻や一部のけしは、法律で栽培が禁止されています。

けしは、春から夏にかけて色鮮やかで美しい大きな花を咲かせるものが多く、ガーデニングや切り花用の植物として人気があります。しかし、園芸用のものと植えてはいけぬものとは、外観が似ている品種もあるため注意が必要です。



大麻やけしは犯罪に利用されることもあります。不正栽培または自生している大麻・けしを発見したときは、保健所や警察署までご連絡ください。

【問い合わせ】県登米保健所食品薬事班 ☎0220(22)6120

河川愛護モニターを募集します

国土交通省北上川下流河川事務所では、平成26年度河川愛護モニターを募集します。

【応募資格】活動区間の沿川に在住し、河川に接する機会が多く、河川愛護に関心のある20歳以上の健康な男女

【委嘱内容】①日常生活の範囲内で知り得た河川に関する情報の提供②河川に関する地域の要望を知ったときの河川管理者への連絡③地域住民に対する河川愛護思想の普及啓発④活動区間の河川を毎月1回以上観察して、気付いた点などを報告⑤その他

【活動区間】北上川(柳津大橋から二股橋まで)

【任期】平成26年7月1日から平成27年6月30日まで

【報酬】月額4500円程度

【応募方法】履歴書(写真添付)を送付してください

【応募期限】5月16日(金)

【応募先・問い合わせ】国土交通省 北上川下流河川事務所 占用調整課

〒986-0861 石巻市蛇田字新下沼80番地

☎0225(94)9851

夏休み海外派遣参加者募集

【日程】7月25日(金)～8月17日(日)8日～18日間※事業により異なります

【内容】ホームステイ、ボランティア、文化交流、学校体験、英語研修、地域見学、野外活動など

【派遣先】米国、英国、豪州、カナダ、サイパン、セブ、フィジー

【参加費】25万～65万円

広告

株式会社 なかた葬祭 誠香社 24時間電話受付 34-4856(代)

とよま蔵ジヤム前「最大200名様可」 ～メモリアルホール～ とよま斎苑	中田庁舎前「80名様可」 ～葬祭会館～ せいか苑	中田総合支所通り「100名様可」 ～葬祭ホール～ せいか苑 西ホール
--	---------------------------------------	---

祭壇+葬具一式・20万円 会館使用料無料・光熱費1日1万円 自宅葬も同じ値段です。

福祉葬儀一式15万円、自宅葬壇も同じ料金です。(生活保護世帯対象)

広告

安心・安全・安価で予約承り中

お料理 2,000円より承ります (バス送迎無料)

株式会社 割烹くまがい

■本社/登米市中田中学校通り TEL.0220-34-5002(代)

■総合センター/中田総合支所通り TEL.0220-34-8707

■花泉営業所/一関市花泉町駅前通り TEL.0191-82-2946

5月の納税

固定資産税……………第1期
国民健康保険税……………第1期
介護保険料……………第1期

忘れずに納めましょう
納税は便利な口座振替で

納期限/6月2日(月)

登米市の人口・世帯数 (平成26年3月末現在)

地区	世帯数	人口		
		男	女	計
迫	7,497	10,342	11,026	21,368
登米	1,812	2,445	2,688	5,133
東和	2,452	3,422	3,580	7,002
中田	4,866	7,762	8,232	15,994
豊里	2,097	3,357	3,499	6,856
米山	2,860	4,803	4,987	9,790
石越	1,617	2,601	2,690	5,291
南方	2,602	4,302	4,607	8,909
津山	1,229	1,741	1,907	3,648
合計	27,032	40,775	43,216	83,991

※平成24年7月9日から外国人住民も住民基本台帳制度の対象になったため、上記人口・世帯数に含まれています。

市内の交通事故発生状況

(平成26年3月末現在) ※佐沼・登米警察署調べ

	H26	H25	増減数
人身事故発生件数	100件	102件	▲2件
死者数	0人	1人	▲1人
負傷者数	125人	122人	3人
物損事故発生件数	553件	629件	▲76件

※平成26年1月からの延べ件数

警察署からのお知らせ

- 自転車の関係する交通事故が増加しています。自転車も交通ルールを守り、安全運転を心掛けましょう。
- 当て逃げ事故が続発しています。交通事故を起こした際は、その場から必ず110番通報しましょう。

ひとり親家庭 就職・転職支援セミナー

ひとり親家庭の父母を対象に、就職や転職に役立つスキルアップと自己分析などが学べるセミナーを開催します。

【対象者】ひとり親家庭の父母

【日時】6月1日(日)、10月12日(日)、11月9日(日)、平成27年3月22日(日) 午前9時

【締切日】6月2日(月)および9日(月)※事業により異なります

【資料請求・問い合わせ】(公財)国際青少年研修協会
〒141-0031 東京都品川区西五反田7-15-4
☎03(6417)9721
FAX03(6417)9724
✉info@kskk.or.jp
http://www.kskk.or.jp


◆警察署からのお知らせ◆

農薬などの保管・管理の徹底を ～登米市から爆弾テロの発生を防ぎましょう～

海外では、爆弾テロ事件によって多くの人が犠牲になっており、新聞やテレビでも報道されています。これは、海外だけの話ではなく、国内でも一般人が爆発物を製造する事件が発生しています。

爆発物の原材料となり得る化学物質は、薬局やホームセンターなどで販売されています。また、農家の皆さんが農作業で使用している化学肥料(農薬など)も、爆弾の材料として悪用される恐れがあります。

これから本格的な田植えの時期を迎えます。農薬などを保管する納屋や倉庫には、確実に鍵をかけ、盗まれないよう厳重な管理をお願いします。また、盗難被害に遭った場合には、警察署または最寄りの交番・駐在所に連絡をお願いします。



【問い合わせ】佐沼警察署刑事課 ☎0220(22)2121
登米警察署刑事課 ☎0220(52)2121

【託児】3歳～小学3年

【申込期限】講座の3日前(午後4時まで)

【申し込み方法】住所、氏名、連絡先、託児の有無について、電話かファクシミリでお申し込みください。

【無料上映会を開催します】

【日時】5月25日(日)午後2時～(開場は午後1時30分)

【場所】迫公民館(大会議室)

【上映タイトル】フォークス・オーバー・ナイブズ

【内容】乳製品や動物性食品が病気を引き起こすとして、栄養学と外科の世界的権威が、菜食の有効性を訴えるドキュメンタリー

【問い合わせ】登米・市民学習カフェ 西城洋市 ☎090(2954)8826

【申し込み・問い合わせ】(公財)県母子福祉連合会(宮城県母子福祉センター内)
〒983-0832 仙台市宮城野区安養寺3-1-7-3
☎022(295)0013
FAX022(256)6512

人と環境への
新しい優しさを
目指して
お気軽にご相談下さい



株式会社 清建

本社/〒987-0511 宮城県登米市迫町佐沼字南駒木袋212-3
TEL.0220-22-7085 FAX.0220-22-7658



リースキン宮城

TEL.0220-22-3431
FAX.0220-22-3495
〒987-0511 宮城県登米市迫町佐沼字中江2丁目21(中江ビル)

厚労省大臣許可 指定居宅サービス事業所

はさま看護婦・家政婦紹介所
すずらん託児室

TEL.0220-22-8064 FAX.0220-23-2728
〒987-0511 宮城県登米市迫町佐沼字中江2丁目21(中江ビル)
【すずらん託児室】TEL.0220-22-7755

登米市は自主財源を確保するため、広報とめに有料広告を掲載しています。

ときめき人

Tokimeki Bito

迫町・西館

鈴木 信子さん

すずき のぶこ
昭和15年生まれ 血液型/A型

市交通安全母の会会長の鈴木信子さんは平成22年から県の会長を務め、2期目の春を迎えました。迫町佐沼地区の会長も務める鈴木さん。地区、市、県のトップとして「交通安全は茶の間から」を合言葉に、仲間と精力的に活動に取り組んでいます。母の会の活動を始めたのは昭和57年、友人からの何気ない誘いがきっかけでした。以来、2人の息子の母親でもある鈴木さんは、子どもの交通事故防止を強く意識するようになりました。「こうして母の会の活動ができるのも家族や周囲の理解があるから」と話す鈴木さん。「私たちの活動に終わりはありません」と力を込めました。



「交通事故をなくしたい」と話す鈴木さん(中央)。左は市交通安全母の会副会長の岩淵貞子さん(東和町米川2区)、右は同副会長の鈴木とき子さん(登米町館山)

私たちの活動に終わりはありません
家族や周囲の協力に感謝です

県交通安全母の会会長 交通事故防止に取り組む



今月の表紙



▲上沼高の生徒たちが4月2日、同校の実習田で馬による田起こし「馬耕」に挑戦。今では見られなくなった昔の農法に戸惑いながらも、馬の手綱を引いたり、鋤を押ししたりしました。

編集室から

▼新年度がスタートして1ヵ月。つい先日までの寒さがうそのように、気温が上がりが一気に草花が色付き始めてきました。日々変化する景色を肌を感じながら「広報とめ」を通じて、まちの成長や人の輝きを伝えていきたいと思っています。(遠藤)

▼4月8日、宝江小学校へ入学式の取材に行ってきました。在校生や保護者らが見守る中、少し緊張しながら入場してきた新1年生。初々しくかわいらしい姿に周りのみんなも笑顔になりました。これから楽しい学校生活を送ってくださいね。(佐藤)

▼4月の人事異動で広報広聴係になりました。初めての仕事に戸惑いながら取材や編集をしています。市内の出来事やさまざまな人の思いをうまく伝えられるように頑張りたいと思います。これからよろしくお願います。南方出身です。(田代)

広報 Tome

Miyagi Tome Public Relations



モバイルとめ

(携帯電話版ホームページ)

<http://www.city.tome.miyagi.jp/m/>



登米市メール配信サービス

(防犯や防災、イベント・市政に関する情報をメールでお届けします。)

<http://tomecity.mail-dpt.jp/>