

# 広報 *Tome*

Miyagi Tome Public Relations

ドリーム☆キッズ、躍動

災害公営住宅 建設に着手	P 2
おめでとうございます 祝 100 歳	P 4
子ども・子育て支援の新制度	P 8
トピックスとめ	P18
受け継がれる伝統 登米秋まつり	P21
市からのお知らせ・暮らしの情報	P26
ときめき人	P32

10.1

Oct 2013  
Vol.203

# 災害公営住宅 建設に着手



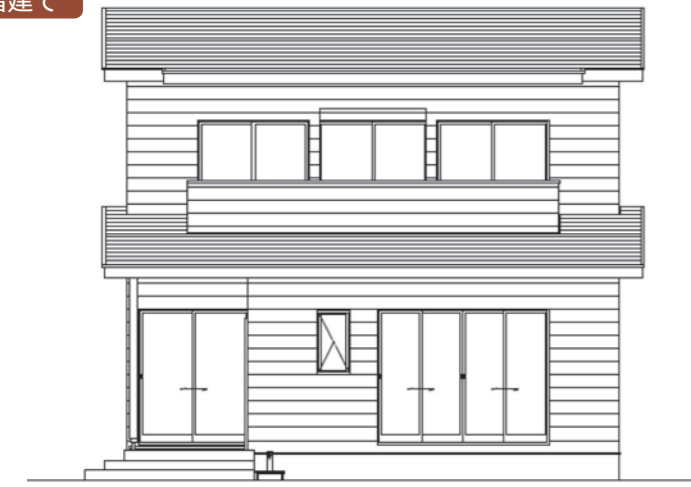
迫町大網の災害公営住宅建設予定地での起工式(9月17日)。関係者が見守る中、布施孝尚市長が工事の安全を祈願し、くわ入れを行いました。

## 災害公営住宅の立面図

平屋建て



2階建て



【上】構造：木造平屋建て(2LDK)／入居人数：1～3人程度／延床面積：57.96㎡【下】構造：木造2階建て(3LDK)／入居人数：3～5人程度／延床面積：81.14㎡

## 市内被災者向け 4地区60戸を整備

### 迫、東和、中田、豊里 25年度中の入居目指す

市では、東日本大震災時に市内に在住し、全壊などにより家屋を失った人々を対象に、災害公営住宅の建設を進めています。

市の災害公営住宅は、市内4地区6団地に60戸の建築を計画。その内、迫地区32戸については「登米市木造災害公営住宅建設推進協議会(齋藤司会長)」と協定を締結し、市内で生産・加工されたスギ材などを多く使用した木造住宅を建築することになっています。

建築場所は、入居希望者の意向を考慮し、迫町大網地区

と南元丁地区の2団地に32戸、中田町加賀野地区に9戸、東和町米谷の団地地区2団地に9戸、豊里町横町地区に10戸を建築します。入居予定が65歳以上を含む世帯が過半数を占めていますので、各団地とも歩ける範囲で日常生活に支障のない地区を選定しています。

これまで、迫地区の造成工事を発注。各団地とも本年度末の入居を目指し、建設準備を進めています。

### 災害公営住宅への入居者を募集

市では、現在建設を進めている災害公営住宅への入居者を募集します。入居対象者

は、東日本大震災時に市内に在住し、住宅を失い自力での住宅確保が困難で、全壊や大規模半壊などにより住家の解体をされた人を対象にしています。

対象者にはこれまで2回の意向調査を実施し、入居者の取りまとめを実施してきました。意向調査から事情が変わり入居を希望される人や、入居希望でこれまで申し込みをされていない人などは、

早めにお問い合わせください。

市内の民間賃貸住宅(アパートなど)に入居し、その住宅が解体などにより継続入居が困難となり転居した場合も、災害公営住宅の入居対象となる場合があります。詳細については、お問い合わせください。

【問い合わせ】建設部住宅都市整備課(建築係)  
02220(34) 2316

### 迫地区の災害公営住宅を建設

### 被災された方々に木のぬくもりで癒やしを

登米市木造災害公営住宅建設推進協議会は、市内の建設業協会、建設職組合、製材所、森林組合で構成されています。協議会は、震災で被災された皆さんの生活再建の基盤となる災害公営住宅を、市内の関係者が一致団結して建設することを目的に設立しました。登米市の気候風土と調和した温かな木造

住宅を提供したいとの思いからです。木の住まいは温かく、その香りがそこに住む人たちの心を癒やし安らぎを感じていただけることでしょう。さらに地域の木材を使うことで、水士保全や温暖化防止といった森林の公益的機能の発揮にも寄与します。



市木造災害公営住宅建設推進協議会 佐藤 茂 事務局長

災害公営住宅の建設に当たっては、被災された皆さんが一日も早く落ち着いた暮らしをしていただくことができるよう、協議会の力を結集して取り組んでいきます。

## 登米市の長寿者

—敬称略—

氏名	地区(行政区等)	年齢
三浦 牧	豊里町(白鳥)	107
及川 きみよ	中田町(新町)	106
鈴木 たまよ	中田町(大柳)	105
佐藤 トメ子	米山町(野手谷地)	103
高橋 すてを	南方町(梶沼)	103
小竹 喜恵	南方町(高石)	103
佐々木 とめの	米山町(野手谷地)	103
鈴木 千代	津山町(小川町)	103
菅原 やい子	石越町(第十二)	103
及川 みはる	南方町(狼掛)	102
高橋 つやみ	迫町(新町)	102
高橋 あさよ	豊里町(新町)	102
赤松 キミヲ	東和町(米谷1区)	102
菅原 てる子	東和町(米谷8区)	102
阿部 さつき	東和町(米谷5区)	101
千葉 ヒロエ	東和町(米谷8区)	101
三浦 やす子	東和町(米川2区)	101
及川 よしの	中田町(新小路)	101
西條 カメヨ	津山町(黄牛町)	101
中澤 静子	登米町(鉄西)	101
名生 せいす	迫町(山の上)	101
後藤 四郎	中田町(長崎)	101
佐々木 あきの	迫町(錦東)	101
千葉 トモエ	中田町(長崎)	101
千葉 みきを	中田町(茶畑)	101

氏名	地区(行政区等)	年齢
佐々木 はるの	南方町(北本郷)	101
遠藤 未つを	迫町(大網西)	101
大泉 はる	中田町(寺山)	101
高橋 ふみみ	石越町(第四)	100
主藤 チヨ子	米山町(江浪)	100
川嶋 みつ子	迫町(八日町)	100
鎌田 かち	迫町(江合)	100
佐藤 あやみ	登米町(金沢山)	100
真山 とよの	迫町(上沢)	100
星 しん	迫町(三方島)	100
佐々木 ほさし	津山町(横山4区)	100
鈴木 ちや子	米山町(朝来)	100
山田 ちいみ	米山町(斎藤)	100
星 清志	迫町(茂栗)	100
小野寺 ヨシエ	迫町(赤沼)	100
宮川 コマツ	東和町(錦織1区)	100
千葉 はな	迫町(内町)	100
佐々木 トキコ	迫町(錦西)	100
伊藤 いし	豊里町(竹花)	100
佐藤 みつえ	米山町(朝来)	100
菅原 カツメ	東和町(米川8区)	100
中内 清彌	津山町(柳風園)	100
守屋 あや子	迫町(大浦)	100
伊藤 ちよの	登米町(八丁田)	100

※名簿は平成25年9月15日現在のもの。年齢は平成26年3月31日現在で、100歳以上の方を掲載(本人および家族から了承をいただいた方のみ)

### ■市の人口と高齢者数(各年3月末現在)

年度	人口(人)	高齢者数(人)	高齢化率(%)
平成20	88,277	24,363	27.6
21	87,087	24,328	27.9
22	86,289	24,160	28.0
23	85,611	23,634	27.6
24	85,304	23,585	27.6
25	84,384	23,878	28.3

**登米市の高齢者数と高齢化率**  
**社会全体の活力のため**  
**元気な高齢者の力が必要**

市の高齢化率(総人口に占める65歳以上の高齢者の割合)は、平成25年3月末現在で28.3%と高い割合を示しています【左表】。今後は団塊の世代が一斉に65歳以上の高齢期を迎えることから、高齢化は急速に進むものと予測されます。

現在は、生活水準と医療技術の向上によって「長寿化」の時代となっており、健康で自立して暮らす健康長寿者が増えています。豊かな経験・知識・技能を持った高齢者が生きがいを持ち、積極的に社会参加していくことは大変喜ばしく、社会全体の活力を維持するためにも高齢者の力が必要となります。

今年7月18日に100歳の誕生日を迎えた主藤チヨ子さん(前列中央・米山町)。家族みんなで喜びました(チヨ子さんの左はお祝いに駆け付けた布施孝尚市長)



市では老人の日(9月15日)、老人週間(9月15～21日)、敬老の日(9月16日)にちなみ、90歳393人、95歳96人、99歳20人、101歳以上31人の長寿者の皆さんに対して、敬老祝金を贈呈し長寿を祝いました。市内の最高齢は、女性では三浦牧さん(107歳・明治39年7月生まれ)。男性では後藤四郎さん(100歳・大正元年10月生まれ)です。100歳の祝金は、長寿者の誕生日に市長などが自宅や施設などに伺い贈呈しています。平成25年度は8月末現在で6人に祝金を贈呈しました。



おじいさん、おばあさん  
 いつまでもお元気で

# 農業ビジネス、手法学ぶ

## 起業家育成塾で修了式



約4カ月に及んだ塾を修了した第1期塾生たち。前列中央が伊藤塾長

農業の起業家を育成しよう  
と今年6月に開講した「登米  
アグリビジネス起業家育成塾  
(塾長＝伊藤房雄東北大学  
院教授)」が、4カ月に及ぶ  
全日程を終え、9月11日に迫  
町内のホテルで修了式を行い  
ました。当日は、塾生のほか、  
地元農業団体や行政機関、企  
業、金融機関などから約70人  
が参加しました。



市民委員5人により、市が実施している六つの基本事業を評価しました

# 市初のリトルシニア、躍進

## 登米シニアが東日本大会出場

市で初めてのリトルシニア  
野球チーム「登米シニア」が、  
東日本大会に出場するなど活  
躍しました。  
リトルシニアは硬式野球を  
扱う小学生から中学生までの  
チームのこと。登米シニアは  
2年前、当時中学1年だった  
市内の中学生で結成。現在は  
3年生になった生徒10人で各  
種大会などに出場し、技術を  
磨いてきました。  
今年、6月に大崎市の鹿  
島台サンスタジアムなどを会  
場に開催された東北大会（54  
チーム出場）でベスト8入  
り。8月8日から山形市の天  
童スポーツセンター野球場な  
どで開催された東日本大会に  
出場しました。



東日本大会の出場報告に市役所を訪れ、布施市長から激励を受けた登米シニアイン（7月26日）

# 市民の視点でチエツク

## 25年度外部評価を実施

市が取り組んでいる事業に  
ついて、市民の視点から評価  
する行政評価の外部評価が、  
8月6、19の2日間、市役所  
迫庁舎を会場に開催されまし  
た。  
外部評価は、市が実施して  
いる事業を市民の視点から評  
価し、事業の見直しなどにつ  
いて助言をいただく取り組み  
です。平成22年度から実施し  
ています。  
今年度は、市行政評価委員  
会委員5人により市の六つの  
基本事業を評価、事業が、よ  
り上位の目的に沿って有効に  
機能しているかなどが検証さ  
れました。今回実施された外  
部評価の結果は、市ホーム  
ページで公開しています。

# 消防団広報に役立てて

## 宮石運輸(株)が広報車寄贈



寄贈された広報連絡車。左は宮石運輸の後藤代表取締役、同右が布施市長

中田町の宮石運輸株式会社  
では、防災意識の高揚に役立  
ててもらおうと市に消防団広  
報連絡車1台を寄贈しました。  
受納式は8月6日に市消防  
防災センターで行われ、宮石  
運輸の後藤益美代表取締役が  
布施孝尚市長に広報連絡車の  
目録を贈呈しました。布施市  
長は「広報連絡車は、広く市  
民の皆様へ情報を伝達するこ  
とが可能。防災無線による情  
報伝達を広報連絡車でカバー  
し、これからの安全安心な地  
域づくりを進めたい」と述べ  
ました。  
贈呈された広報連絡車は軽  
自動車バンタイプの四輪駆動  
車。消防本部が管理し、消防  
団九つの支団で活用します。

# 要援護者の避難先確保

## 2法人と災害時応援協定

市では、災害時の応援協定  
を、社会福祉法人恵泉会（千  
葉捷郎理事長）、医療法人財  
団姉齒松風会（姉齒秀平理  
事長）とそれぞれ締結しまし  
た。締結式は8月20日、市役  
所で行われました。  
協定は、大地震などの災害  
時に、身体障害や知的障害、  
要介護認定を受けている人な  
ど要援護者の避難施設として  
2法人が所有する社会福祉施  
設などを使用するものです。  
今回の締結により、恵泉会  
が所有する特別養護老人ホー  
ムやデイサービスセンターな  
ど市内15施設、姉齒松風会が  
所有する「なごみの里サポー  
トセンター（石越町）」が要援  
護者の避難施設となりました。



災害時応援協定にサインする布施孝尚市長（中央）と恵泉会の千葉理事長（右）、左は姉齒松風会の姉齒純子常務理事

# 11回目の夢舞台、輝く

## 劇団ドリーム☆キッズ公演



今年、中学校を舞台に子どもたちの心の葛藤や音楽の力などを表現。上質ではつらつとした演技で会場を魅了しました

市内の小学生から高校生ま  
でが中心となって構成してい  
る子ども劇団「ドリーム☆  
キッズ」の公演が、9月15、  
16の2日間開催されました。  
公演は毎年1回、登米祝祭劇  
場を会場に行っているもの  
で、今年で11回目となります。  
台風18号の影響で開催が危  
ぶまりましたが、2日間で約  
1000人の人たちが子ども  
たちの演技を見に会場を訪れ  
ました。登米市「子どもミュ  
ジカル」を支える会代表の佐  
藤千恵子さん（登米町三日  
町）は「今年はメンバーが大  
幅に入れ替わり、とても心配  
していたが、本番では素晴ら  
しい演技を披露してくれた」と  
目を細めていました。

# 子ども・子育て支援を社会全体で支援します



新制度は、地域の独自性を生かしながら全ての子どもに質の高い教育・保育を提供することが目的

国は、平成24年8月に「子ども・子育て関連3法」(※1)を制定しました。新制度の基盤は、子ども・子育てを社会全体で支援すること。子ども・子育て支援の状況に応じて地域の独自性を生かしながら、全ての子どもに対し質の高い教育、保育を提供します。さらに、保育の量的拡大と確保、保護者に対する子育て支援の充実を図ります。

## 国の新制度が掲げる課題と取り組み

【課題1】質の高い幼児期の学校教育・保育の総合的な提供  
【取り組み】幼稚園と保育所の良さを併せ持つ「認定こども園」(※2)の普及を進めます。認定こども園は、保護

者の就労状況に関わらず利用できるほか、保護者の就労状況が変化しても継続して利用できます。

【課題2】地域の子ども・子育て支援の充実  
【取り組み】地域の子育て拠点施設や放課後児童クラブの充実、一時預かりの増加を図るなど、地域の子ども・子育て支援事業の財政支援を強化します。

【課題3】保育の量的拡大・確保  
【取り組み】▼待機児童の解消  
▼地域のニーズ、保育の需給バランスを考慮して、保育所や認定こども園の施設を計画的に整備します▼地域の保育を支援  
▼子どもが減少している地域では、少人数の保育施設などの安定的な運営を支援します

現時点では平成27年4月から本格実施される予定です。ただし、実施については消費税が財源の一部として予定

## 新制度の実施時期は平成27年4月を予定

【課題1】質の高い幼児期の学校教育・保育の総合的な提供  
【取り組み】幼稚園と保育所の良さを併せ持つ「認定こども園」(※2)の普及を進めます。認定こども園は、保護

## 用語の解説

※1 「子ども・子育て関連3法」▼①「子ども・子育て支援法」、②「就学前の子どもに関する教育、保育等の総合的な提供の推進に関する法律の一部を改正する法律」(認定こども園法一部改正法)、③「子ども・子育て支援法及び認定こども園法一部改正法の施行に伴う関係法律の整備等に関する法律」

※2 「認定こども園」▼幼児期の学校教育・保育・地域での子育て支援を総合的に提供する施設であり、新制度では「幼保連携型認定こども園」が単一の施設として認可・指導監督等が一本化されます。

※3 「子ども・子育て支援給付」▼「施設型給付」認定こども園・保育所・幼稚園を通じた共通の給付  
【地域型保育給付】小規模保育・家庭的保育・事業所内保育などのための給付

※4 「地域子ども・子育て支援事業」▼利用者支援(相談業務)・地域子育て支援拠点事業・妊婦健診・乳児家庭全戸訪問事業・一時預かり・延長保育事業など

## 「教育」をテーマに作文・論文を募集します

市教育委員会では作文・論文コンクールを実施します。このコンクールは、市民皆さんに市の教育に対する関心を高めてもらい、教育の在り方など、さまざまな提言をいただき、これからの教育の進展につなげることが目的です。

【応募資格】市内の小学生以上の入

【部門・テーマなど】▼小学生低学年(1〜3年生)の部  
①作文テーマ「楽しい給食・おいしい給食」②原稿量400字詰め原稿用紙2枚程度▼小学生高学年(4〜6年生)の部  
①作文テーマ「私」の尊敬する人・好きな人」②原稿量400字詰め原稿用紙2枚程度▼中学生の部  
①作文テーマ「部活動で得たもの」②「今すべきこと・しなげればならないこと」③原稿量400字詰め原稿用紙3枚程度▼一般の部(高校生以上)

①論文テーマ「望ましい地域と学校のかかわり」「現代の教育に必要なもの」②原稿量400字詰め原稿用紙5枚程度▼教職員の部(個人・団体を問いません)①研究論文テーマ②自由③原稿量④自

※入賞結果は「広報とめ」と市ホームページでお知らせする予定です。  
【応募先・問い合わせ】教育委員会教育総務課(総務係)  
〒987-10602 登米市中田町上沼字西桜場18番地  
☎02220(34)2670

れているため、消費税率の引き上げが前提となっています。新制度の詳細な部分については、現在、国の「子ども・子育て会議」で検討している状況で、その大部分は、平成25年度中に政省令により示される予定です。

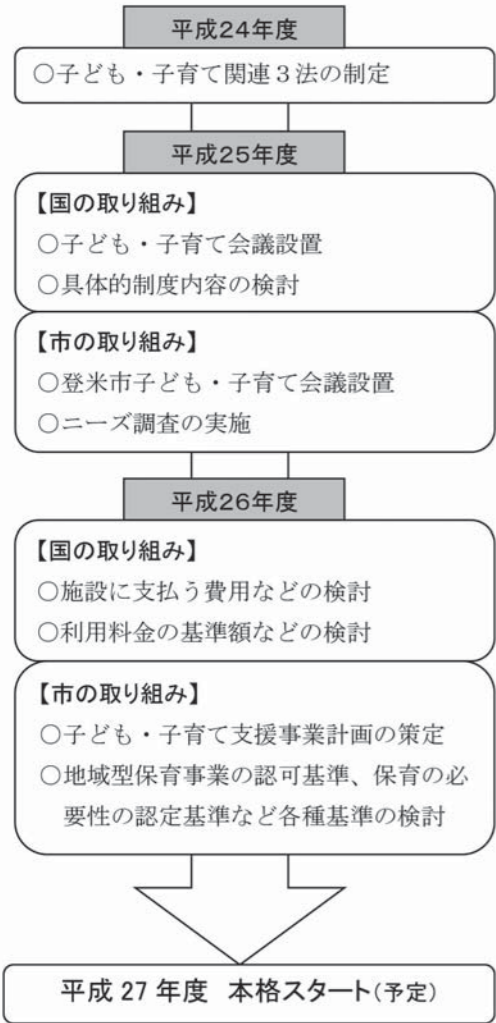
度の施設、サービスが必要とされているか(ニーズ)を把握し、今後の「量の見込み」を算出するため、アンケート調査を実施します。調査は、就学前の子どもの保護者と就学児の保護者を対象に、無作為抽出で11月中旬頃に調査票を配布する予定です。配布された場合は、ご協力をお願いします。

新制度のスタートに向け、「子ども・子育て支援給付」(※3)や「地域子ども・子育て支援事業」(※4)などを計画する必要があります。その取り組みは次のとおりです。

ニーズ調査の結果を基に、平成26年度には「登米市子ども・子育て支援事業計画(仮称)」を策定します。この事業計画は、国が定める基本指針に基づき計画的に給付・事業実施するため、5年を一つの期間とした新制度の根幹と

教育・保育施設の利用定員の設定、子ども・子育て支援に関する施策の推進、新制度の事業計画の策定や変更などについて関係者の意見を聴くため、「登米市子ども・子育て会議」を設置します。会議の構成員は、子どもの保護者、子育て支援関係者、社会福祉関係者、教育関係者などです。新制度スタートまでの検討とスタート後の事業推進などを図るため、今年6月には、内部組織として市長を本部長とする「登米市子ども・子育て支援本部」を立ち上げ、検討しています。

## 新制度スタートまでの流れ



# 宮城県知事選挙

投票日

10月27日(日)

投票時間

午前7時～午後7時

投票できる人

▼平成25年7月9日以前から  
登米市に住居登録している  
人  
▼平成5年10月28日以前に生  
まれた人(満20歳以上)

投票所

投票所は、「別表1」のと  
おりです。

投票所入場券をご確認の  
上、記載されている投票所で  
投票してください。

期日前投票

投票日に仕事や旅行などの  
用事で投票ができない場合  
は、期日前投票ができます。  
【持参するもの】投票所入場  
券※投票入場券は個人にハガ  
キで郵送します。

## 期日前投票は市内どこの投票所でも投票できます

投票区	期日前投票所設置場所	開設期間	開設時間
迫	登米市役所(大会議室)	10月11日～ 10月26日	午前8時30分 ～午後8時
登米	登米総合支所(庁議室)	10月18日～ 10月26日	午前8時30分 ～午後7時
東和	東和総合支所(会議コーナー)		
中田	中田保健福祉会館(事務室)		
豊里	豊里公民館(会議室)		
米山	米山総合支所(第1会議室)		
石越	石越総合支所(ロビー)		
南方	南方総合支所(ラウンジ)		
津山	津山老人福祉センター(健康相談室)		

不在者投票

指定された施設(病院や施  
設)に入院(入所)している人  
は、その施設で不在者投票が  
できます。詳しくは施設の職  
員、または市選挙管理委員  
会事務局にお問い合わせくださ  
い。

郵便による不在者投票  
身体に重度の障がいがあ



り、「郵便等投票証明書」の  
交付を受けている場合は、郵  
便による不在者投票ができま  
す。詳しくは、市選挙管理委  
員会事務局にお問い合わせく  
ださい。

【問い合わせ】市選挙管理  
委員会事務局  
0220(22)2198

## 【別表1】知事選挙の投票所(10月27日)

### ◆迫町域

投票区	投票所	対象行政区
迫第1	迫にぎわいセンター研修室(1)	八日町区、下舟丁区、一市区、小金丁区、本田区
迫第2	迫公民館	駅前区、上舟丁区、内町区、西館区、中江区、萩洗区
迫第3	コンテナおおあみ	大網東区、大網南区、大網西区、新町区、江合区、横丁区
迫第4	佐沼小学校多目的ホール	駒木区、光ヶ丘東区、光ヶ丘西区、錦西区、五日町区
迫第5	迫武道館ミーティングルーム	錦東区、的場区、八幡区、鉄砲丁区
迫第6	旧森小学校体育館	東表区、西表区、平柳区、赤沼区
迫第7	北方公民館多目的ホール	上沢区、舟橋区、山の内区、泥内区、飯塚区、三方島区、飯土井区
迫第8	永田構造改善センター	古宿区、天形区、永田区、山の上新区
迫第9	新田公民館体育館	坂戸区、新田駅前区、倉崎区、山ノ神区、大形区、小友区、茂栗区、品の浦区、菱の倉区
迫第10	旧新田第二小学校体育館	大浦区、板橋区、駒林区、立戸区、上葉の木沢区

### ◆登米町域

投票区	投票所	対象行政区
登米第1	登米公民館大集会室	館山区、駅前区、前舟橋区、後舟橋区、新町区、我津郷区、三日町区、荒町区、上館区、鉄山区、蛭沢区、遠見台区、日野渡区、辺室山区、渋江区
登米第2	登米老人福祉センター	前小路区、後小路区、下町区、八丁田区、金沢山区、鉄西区、鉄東区、金谷区、下り松区、中町区、九日町区
登米第3	とよまつづら淵地区多目的センター	岡谷地区、大谷地区
登米第4	登米町小島会館	小島区、東針田区、西針田区
登米第5	登米高齢者コミュニティセンター	宿小川区、中通区、五郎峯区、峯畑区
登米第6	登米町入谷会館	北沢区、入谷区、羽沢区

### ◆東和町域

投票区	投票所	対象行政区
東和第1	米谷公民館研修室	米谷第1区、米谷第2区、米谷第3区、米谷第4区、米谷第5区
東和第2	東和相川・平倉地区多目的集会施設ホール	米谷第6区、米谷第7区
東和第3	東和総合支所会議コーナー	米谷第8区、米谷第9区、米川第7区、米川第8区
東和第4	米川公民館多目的ホール	米川第1区、米川第2区、米川第3区、米川第4区
東和第5	東和国際交流センターホール	米川第5区、米川第6区
東和第6	及基と源氏ポータル交流館ホール	米川第9区、米川第10区
東和第7	東和勤労青少年ホーム多目的ホール	錦織第1区、錦織第2区、錦織第3区、錦織第4区
東和第8	旧嵯峨立小学校職員室	錦織第5区、錦織第6区

### ◆中田町域

投票区	投票所	対象行政区
中田第1	石森小学校体育館	仲町区、新町区、城内区、白地区、二ツ木区、桑代区、長根区、細谷区、境堀区、南町区、新橋区
中田第2	加賀野小学校体育館	野元区、駒牽区、本町畑中区、茶畑区、加賀野一区、表区、加賀野二区、南加賀野区
中田第3	中田総合支所1階ロビー	蓬田区、蓬原区、十文字区、大柳区、新田区、籠壇区
中田第4	宝江ふれあいセンター研修室	東区、町区、館区、神畑区、森六荒谷区
中田第5	中田幼稚園会議室	柴六区、並柳区、下道区
中田第6	上沼ふれあいセンター研修室	弥勒寺南区、弥勒寺北区、金谷区、寺山区、長根区、神ノ木区、要害区
中田第7	旧上沼小学校体育館	長崎区、冠木区、八幡山区、本宮区、大泉区
中田第8	浅水小学校放課後子ども教室	川面区、新小路区、新田区、小島区
中田第9	沼畑公民館	浅部区、巻区、沼畑区、長谷区、舟場区

### ◆豊里町域

投票区	投票所	対象行政区
豊里第1	豊里鍋波コミュニティセンター多目的ホール	山根区、白鳥区、鍋波区
豊里第2	豊里公民館中ホール	上町区、新町区、横町区、長根区、加々巻区
豊里第3	仲町・川前地区集落センター	浦軒区、仲町区、川前区、下町区
豊里第4	豊里竹花地域活性化センター多目的ホール	十五貫区、大曲区、竹花区、保手区、庚申区
豊里第5	豊里ニッ屋生活センター	東ニッ屋区、西ニッ屋区、上谷地区

### ◆米山町域

投票区	投票所	対象行政区
米山第1	善王寺コミュニティセンター研修室	永沢区、森腰区、中新田区、朝来区
米山第2	吉田公民館	鈴根区、江浪区、大又区、相ノ山区、今泉区、貝待井区、山吉田区、町吉田区
米山第3	新田集落センター	狐崎区、畑崎区、新田区、中坪区
米山第4	米山農村環境改善センター多目的ホール	後小路区、下小路区、平塚区、十日町区、中町区、三日町区、新町区、砥落区、八軒小路区
米山第5	米山高等学校青雲寮	追土地区、的場区、猪込区
米山第6	中津山公民館視聴覚室	清水区、六軒屋敷区、粟ヶ崎区、瀬ヶ崎区、城内区、野手谷地区
米山第7	斉藤集会所	斉藤区、千貫区

### ◆石越町域

投票区	投票所	対象行政区
石越第1	石越総合支所ロビー	遠澤区、第1区、長根区、第2区、赤谷区、寺山区、第8区、第9区、第10区、第11区、芦倉区、海上連区
石越第2	第3集落転作研修センター	渋川区、第3区、第4区
石越第3	石越駅前コミュニティセンター	新道区、駅前区、第7区
石越第4	第13区多目的集会所	第12区、第13区、第14区

### ◆南方町域

投票区	投票所	対象行政区
南方第1	北本郷公民館	峯区、北本郷区、大門区
南方第2	南方老人福祉センター集会所	細川区、裏大岳区、北大畑区、南大畑区、大岳区、梶沼区
南方第3	南方有機農業交流センター	板倉区、沢田区、青島区、須崎区
南方第4	南方公民館多目的ホール	原区、松葉区、砥落区、大袋区、山成区、新高石区、高石区、苔下区
南方第5	柳沢生活センター	柳沢区、沼崎区
南方第6	南方就業改善センター研修室	狼掛区、畑岡区、一ノ曲区、苔上区、平貝区

### ◆津山町域

投票区	投票所	対象行政区
津山第1	津山老人福祉センター健康相談室	東下在区、平形区、元町1区、元町2区、本町一丁目区、本町二丁目区、本町三丁目区、本町四丁目区、宮町区、小川町区、石貝区、入沢区、黄牛町区
津山第2	津山堂前老人憩の家和室	西下在区
津山第3	津山公民館講堂	横山3区、横山4区、横山5区、横山6区、横山7区、横山8区、横山9区、横山10区、横山11区、
津山第4	津山南沢多目的集会所和室	横山1区、横山2区

【開票日】10月27日(日)  
【開票時間】午後8時30分～【開票場所】迫体育館

# 平成26年度 幼稚園の入園児募集

## 市立

### 募集幼稚園名

幼稚園名	対象	預かり保育	給食の有無	問い合わせ
佐沼幼稚園	4～5歳児	○	—	0220 (22) 2527
東佐沼幼稚園	4～5歳児	○	—	0220 (22) 3059
新田幼稚園	4～5歳児	○	—	0220 (28) 2222
北方幼稚園	4～5歳児	○	—	0220 (22) 7635
米谷幼稚園	5歳児	○	○	0220 (42) 2101
中田幼稚園	4～5歳児	○	—	0220 (34) 3502
豊里幼稚園	3～5歳児	○	—	0225 (76) 3323
米山東幼稚園	4～5歳児	○	○	0220 (55) 3367
米山西幼稚園	4～5歳児	○	○	0220 (55) 2612
石越幼稚園	3～5歳児	○	○	0228 (34) 3170
南方幼稚園	4～5歳児	○	○	0220 (58) 2218
西郷幼稚園	4～5歳児	○	○	0220 (58) 2015
東郷幼稚園	4～5歳児	○	○	0220 (58) 2649
つやま幼稚園	4～5歳児	○	—	0225 (68) 2029



【申込期間】10月1日(火)～21日(月)

※各幼稚園に直接お申し込みください。

【月額授業料】4,000円(1世帯から2人以上入園する場合は、2人目以降半額)

【預かり保育】随時受け付けています。月額3,500円

【問い合わせ】教育委員会学校教育課(学事係)

☎0220(34)2679

※詳細については、各幼稚園にお問い合わせください。

## 私立

### 募集幼稚園名

幼稚園名	対象	預かり保育	給食の有無	問い合わせ
登米幼稚園	満3～5歳児	○	週1回	0220 (52) 2302
さくら幼稚園	満3～5歳児	○	週3回	0220 (34) 2255

### 申込期間・授業料など

幼稚園名	申込期間	月額授業料
登米幼稚園	10月1日(火)～	15,500円
さくら幼稚園	10月1日(火)～	◆満3歳児=18,500円 ◆3～5歳児=18,000円

【預かり保育】随時受け付けています。時間や料金については、お問い合わせください。

※詳細については、各幼稚園にお問い合わせください。

### ★★★市立・私立共通事項★★★

#### 【入園資格】

- ◇5歳児  
(平成20年4月2日～平成21年4月1日生まれ)
- ◇4歳児  
(平成21年4月2日～平成22年4月1日生まれ)
- ◇3歳児  
(平成22年4月2日～平成23年4月1日生まれ)
- ◇満3歳児(私立幼稚園のみ)  
(平成23年4月2日～平成24年4月1日生まれ)

【入園申込受付】各幼稚園に直接お申し込みください。※申込用紙は各幼稚園にあります。

【授業料の補助など】保護者の経済的負担の軽減などを目的とした補助・減免制度があります。課税額によって補助や減免を決定します。手続きは入園後になります。

### 就学時健康診断日程

月日	会場	対象地区
10月10日(木)	中津山公民館	米山町、南方町
10月24日(木)	石森ふれあいセンター	中田町、石越町
11月7日(木)	登米公民館	登米町、東和町、豊里町、津山町
11月21日(木)	登米祝祭劇場	迫町

# 平成26年度 保育所(園)入所児募集

【受付期間】平成25年11月1日(金)～11月22日(金)  
※月曜日から金曜日までの午前8時30分から午後5時15分まで(祝日を除く)

【受付場所】各総合支所市民課(市民係)

【入所基準】保護者などが次の事由により、家庭でお子さんの保育ができない場合に入所することができます。

①家庭外に就労している②家庭内で仕事(家業や内職など家事以外の仕事)をしている③妊娠中(産前2カ月、産後3カ月の場合)④病気などでお子さんの保育ができない場合⑤家庭で長期にわたる病人や心身に障がいのある人を看護している⑥火災や天災などの災害に遭い、家屋を失ったり破損したりしたため、その復旧中である⑦市長が前各号に類する状態であると認める場合

【申し込みに必要な書類】用紙は、各総合支所市民課に備え付けています。①保育所入所申込書②家族調書・入所関係事項・税申告などの扶養親族確認表③両親・祖父母の就労証明書④申立書(その他添付書類)⑤お子さんの健康・発育状況について⑥両親・祖父母の平成25年分の収入・課税状況が確認できる書類(源泉徴収票、申告書の写しなど)⑦お子さんの保険証の写し

※申し込み時に提出できない場合は、準備ができ次第申込書を提出した支所窓口へ提出してください。

※保育料算定については、世帯によって生計維持困難と判断される場合には、税扶養の有無に関係なく、同居する祖父母の課税額も含まれます。

※平成25年1月1日現在で、市内に住所を置いていなかった人については、前住所地の市区町村が発行する平成25年度市区町村民税の課税証明書

⑧保護者が妊娠中、出産後、病気療養中であつたり、同居の障がい者などを看護している場合は、それが確認できる書類⑨就労以外の理由で保育を必要とする場合、それが確認できる書類⑩同居親族に障がい者などがいるときは手帳などの写し※保育料が減額になる場合があります。⑪そのほか特に申し立てたい事項(証明書などを提出できない理由など)がある場合は、申立書

【入所の決定】家庭状況を調査し、登米市保育所入所判定会議で入所適否審査後に入所を決定します。入所の可否については、2月上旬に通知します。なお、入所希望日が平成26年6月以降の場合は、希望日の約1カ月前での審査となります。

※平成25年度分の申し込みをしている場合も新たに26年度分の申し込みが必要です。

※第1希望の保育所(園)への申込者数とその施設の定員を上回る場合、第2・第3希望の保育所(園)に入所してもらう場合がありますので、ご了承ください。

【問い合わせ】福祉事務所子育て支援課(子育て支援係)  
☎0220(58)5562

※保育内容については、直接保育所(園)にお問い合わせください。

### 募集保育所(園)

保育所(園)名	所在地(登米市)	定員	問い合わせ
迫中江保育所	迫町佐沼字中江1丁目4番地2	90人	0220 (22) 7642
迫新田保育所	迫町新田字狼ノ久28番地5	30人	0220 (28) 2070
登米保育所	登米町大字日根牛浦小路4番地	60人	0220 (52) 2330
米谷保育所	東和町米谷字石橋26番地1	60人	0220 (42) 2101
中田保育所	中田町上沼字大柳116番地	90人	0220 (34) 2050
豊里保育園	豊里町小口前98番地	120人	0225 (76) 4075
よねやま保育園	米山町西野字古館廻56番地3	90人	0220 (55) 3790
石越保育所	石越町南郷字高森275番地4	60人	0228 (34) 2039

保育所(園)名	所在地(登米市)	定員	問い合わせ
佐沼保育園	迫町佐沼字南元丁99番地2	120人	0220 (22) 3512
錦保育園	迫町佐沼字錦132番地2	90人	0220 (22) 2647
北上保育園	登米町寺池道場14番地	90人	0220 (52) 3558
米川聖マリア保育園	東和町米川字町裏41番地2	30人	0220 (45) 2054
錦織保育園	東和町錦織字雷神山22番地22	70人	0220 (44) 3666
みどりご園	中田町宝江黒沼字新西野37番地3	100人	0220 (34) 6677
南方保育所	南方町山成前1074番地2	70人	0220 (58) 2238
白鳥保育園	南方町峯90番地2	40人	0220 (58) 2681
杉の子保育所	津山町横山字本町39番地6	30人	0225 (69) 2735
白鳥ゆめっ子保育園	迫町北方字三方島西22番地2	40人	0220 (22) 1108
保育所森のくまさん	中田町石森字室木178番地4	80人	0220 (34) 4105



## 就学時健康診断のお知らせ

平成26年度小学校入学予定の児童を対象に、就学時健康診断を実施します。対象児童の保護者には、個別に通知します。

【時間】午後1時30分～(受付時間は午後0時30分)

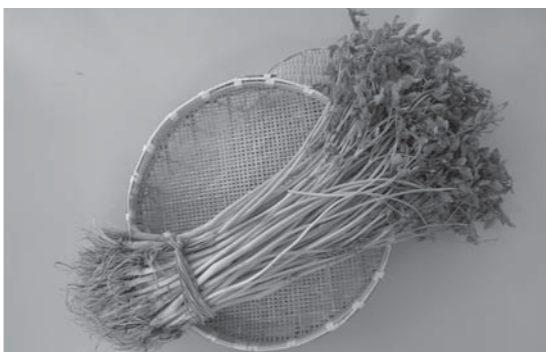
【診断科目】内科・眼科・耳鼻科・歯科

【問い合わせ】教育委員会学校教育課(学事係)

☎0220(34)2679

# ずだね、たねでます。

各地で古くから種を採取して栽培されてきた在来品種の野菜は、経済効率優先の風潮の中、多くが消滅している一方、近年、その価値が再評価されています。そこで、登米市としても長い歴史の中で伝えられてきた「地もの」の価値を再認識し、「登米市伝統野菜復活プロジェクト」を実施します。プロジェクトでは、



▶ 迫町北方地区の「観音寺セリ」

在来野菜のほか、伝統農法や伝統料理、食にまつわる風習なども地域の貴重な資源として調査し、存続に向けた施策を講じていきたいと考えています。

今年度は、市内で作付けされている在来野菜などの調査を実施します。これまでに迫町北方地区の「観音寺セリ」や、石越町の「長下田うり」などの存在が確認されています。左記のことに関わることでしたらどんなことでもかまいませんので、事務局までご連絡いただきますようお願いいたします。

### 【調査する項目】

- ① 市内で「ずだね(地種)」を採って野菜を作付けしている人や集落の情報
- ② 市内で伝統農法を続けている方の情報(例：馬耕、養蚕など)
- ③ 地域に伝わる伝統料理や、食にまつわる風習に関する情報(例：「この家ではにんにくを植えると災い起きる」など)



◀ 石越町の「長下田うり」を漬けた「金婚漬け」

【連絡先】事務局(産業経済部ブランド戦略室)  
 ☎0220(34)2716  
 FAX0220(34)2801  
 ✉brand@city.tomeni.yagi.jp

## 傾聴研修会 参加者募集

「傾聴」とは、相手の話をじっくり聴き受けとめること、相手の存在を認めることです。市と市社会福祉協議会では、こころの健康を大切に考える人たちの輪を広げながらお互いに支え合えるまちを目指していくため「傾聴研修会」を開催します。ぜひご参加ください。

【講師】 仙台傾聴の会代表・森山英子氏

【場所】 南方庁舎2階(大会議室)

【対象者】 こころの健康づくりを応援したい人(先着30人)

### 開催日・内容

回	開催日	内容
1	11月1日(金) 10:00~15:00	開講式 講話「よい聴き手になるために」
2	11月8日(金) 10:00~15:00	講話「ロールプレイとは」「傾聴の技術」 実技「事例を使ってのロールプレイ」
3	11月19日(火) 10:00~15:00	講話「認知症について」 実技「事例を使ってのロールプレイ」

※以前に登米市「傾聴研修会」を受講し、修了証を授与された人は申し込みできません。※ロールプレイとは、それぞれの役割を決め、実際の場面を想定して練習するものです。※各自、昼食をご持参ください。

【申込方法】 電話  
 【申込期限】 10月18日(金)  
 【申し込み・問い合わせ】 市民生活部健康推進課(地域保健係)  
 ☎0220(58)2116

## 新農業委員に 佐々木禧市さん



市農業委員会委員(団体推薦・登米吉田土地改良区)

伊澤晃さんの後任に、9月5日付で登米吉田土地改良区の佐々木禧市さん(米山町・新田)が選任されました。任期は平成26年7月23日までです。

## 公共下水道・農業集落排水・浄化槽受益者負(分)担金を減免します

【支援内容】 次の「対象者」の公共下水道、農業集落排水、浄化槽の受益者負(分)担金を、減免割合の区分に応じて減免します(既に納付済みの負(分)担金は還付します)。

【対象者】 ①公共下水道、農業集落排水、市設置型浄化槽の受益地に住宅を建て、大震災で居住することができなくなった受益者(全壊または大規模半壊とする)  
 ②り災証明書により住宅が、全壊または大規模半壊と判定され、同じ土地または新たな土地で、新築などにより受益を受ける人(市外で被災し、その後市内に住所を移した上記に該当する人や、上記に該当する人でこれまでに申請をしなかった人)

【申請期限】 平成26年3月31日までに、建設部下水道課に申請してください。  
 ▼新たな土地に新築の場合  
 平成26年3月31日までに排水設備設置の申請をした人  
 ▼同じ土地に新築などの場合  
 平成26年3月31日までに新設または改修などの排水設備設置申請をした人

### 減免割合および必要書類

区分	減免割合	必要書類
(1)公共下水道・農業集落排水・市設置型浄化槽の受益地に住宅を建て、大震災で居住することができなくなった受益者(全壊または大規模半壊とする)	負担金・分担金を分割で納めている人で、納付期日が未到来の分を減免	減免申請書 り災証明書 (写し可)
(2)り災証明書により住宅が、全壊または大規模半壊と判定された人で、同じ土地または新たな土地で、新築などにより受益を受ける人(市外で被災し、その後市内に住所を移した上記に該当する人や、上記に該当する人でこれまでに申請をしなかった人も対象)	全額免除	減免申請書 り災証明書 (写し可) 排水設備設置(変更)申請書

※期日までに申請できない人は個別に相談を受けますので、下水道課までご相談ください。  
**【問い合わせ】** 建設部下水道課  
 ☎0220(34)2359

## 悩みや苦情はまず相談 行政についての相談は 相談委員までお気軽に

総務省では、10月21日(月)から27日(日)までの1週間を「行政相談週間」と定めています。行政相談は、国や県、市などへの意見、要望などの相談に応じ、その解決や実現をお手伝いするものです。期間中は、左記の日程で特設行政相談所を開設し、行政相談委員が皆さんの相談に応じます。相談は無料で、秘密は守られます。気軽にご相談ください。

### 特設行政相談所

町域	行政相談委員	開催日	時間	開設場所
迫	尾形 重雄	10月7日(月)	10:00~12:00	迫公民館
		10月21日(月)	10:00~12:00	迫老人福祉センター
登米	金田 義晴	10月18日(金)	10:00~12:00	登米老人福祉センター
		10月16日(水)	9:30~11:30	東和総合支所
東和	齋藤 勉	10月21日(月)	9:30~11:30	米谷公民館
			13:30~15:30	錦織公民館
		10月22日(火)	9:30~11:30	米川公民館
中田	秋山紀久子	10月18日(金)	13:00~15:30	中田老人福祉センター
		10月22日(火)	13:00~15:30	浅水ふれあいセンター
		10月26日(土)	10:00~12:00	石森ふれあいセンター
豊里	後藤 昇	10月15日(火)	9:00~12:00	豊里高齢者趣味の交流館
米山	柳 潤 亨	10月10日(木)	9:30~11:30	米山総合保健福祉センター
石越	熊谷 和夫	10月10日(木)	13:00~15:00	石越福祉センター
			9:30~11:30	西郷公民館
南方	佐々木振作	10月21日(月)	13:30~15:30	東郷公民館
		10月22日(火)	13:30~15:30	南方公民館
津山	今野 光行	10月18日(金)	9:00~11:30	津山公民館



## 高齢者インフルエンザ 予防接種を受けましょう

インフルエンザは、毎年多くの人がかかる感染症です。予防接種について正しく理解し、予防に努めましょう。高齢者インフルエンザ予防接種は、本人が希望する場合のみ受けられます。

【対象者】 ①満65歳以上の人(平成25年12月31日現在) ②満60歳以上65歳未満で、心臓、腎臓、または呼吸器などに重い病気のある人(平成25年12月31日現在)  
 【接種期間】 10月15日(火)~平成26年1月31日(金)  
 ※インフルエンザが流行する前に受けましょう  
 【接種方法】 あらかじめかかりつけの医療機関に予約をしてから受けてください。

【接種料金】 3000円を上限に助成します(助成額を超える分は自己負担になります)。  
**【問い合わせ】** 市民生活部健康推進課(健康推進係)  
 ☎0220(58)2116  
 各総合支所市民課(健康づくり係)



# 福島第一原子力発電所事故に伴う市内放射線の測定結果

市では、市民の安全・安心を確保するため、学校や生活環境などで空間放射線の測定をしましたので、その結果をお知らせします。

## 空間放射線量の測定結果（幼稚園・小中学校・社会教育施設など）

①測定方法／地上1.5m（幼稚園・小学校：地上50cm） ②測定機器：簡易測定器 ③単位：マイクロシーベルト毎時（1時間当りの放射線量）

町域	測定場所	測定日	天気	測定値	備考	町域	測定場所	測定日	天気	測定値	備考
追	森小学校	9月9日	晴れ	0.06		中田	諏訪公園	8月28日	晴れ	0.06	
	森幼稚園	9月9日	晴れ	0.06			宝江ふれあいセンター	8月28日	晴れ	0.05	
	佐沼小学校	9月9日	晴れ	0.07			浅水ふれあいセンター	9月4日	晴れ	0.07	
	佐沼幼稚園	9月9日	晴れ	0.06			中田海洋センター	9月4日	晴れ	0.05	
	佐沼中学校	9月9日	晴れ	0.07			石森ふれあいセンター	9月4日	雨	0.07	
	東佐沼幼稚園	9月9日	晴れ	0.06			中田生涯学習センター	9月4日	雨	0.07	
	北方小学校	9月9日	晴れ	0.08			石ノ森章太郎ふるさと記念館	9月4日	雨	0.05	
	北方幼稚園	9月9日	晴れ	0.05			中田総合体育館	8月28日	晴れ	0.06	室内
	新田小学校・新田中学校	9月9日	晴れ	0.05			豊里幼稚園	9月5日	曇り	0.06	
	新田幼稚園	9月9日	晴れ	0.05			豊里小・中学校	9月5日	曇り	0.08	
	歴史博物館	9月2日	曇り	0.04			豊里公民館	9月5日	曇り	0.05	
	追公民館	9月2日	雨	0.06			豊里多目的広場	9月5日	曇り	0.06	
	市民プール	9月2日	雨	0.06			平岡沼農村文化自然学習館	9月5日	曇り	0.07	
	視聴覚センター	9月2日	曇り	0.07			豊里運動公園	8月29日	晴れ	0.06	
登米	光ヶ丘球場	9月2日	曇り	0.06		米山東幼稚園	9月6日	晴れ	0.07		
	梅ノ木グリーンパーク	9月2日	曇り	0.05		米山東小学校	9月6日	晴れ	0.07		
	大東公園	9月9日	晴れ	0.05		米岡小学校	9月6日	晴れ	0.07		
	追図書館	9月9日	晴れ	0.06		米山中学校	9月6日	晴れ	0.06		
	追海洋センター	9月9日	晴れ	0.05		中津山小学校	9月6日	晴れ	0.05		
	新田総合運動場	9月9日	晴れ	0.06		米山西幼稚園	9月6日	晴れ	0.06		
	追武道館	9月9日	晴れ	0.05		善王寺コミュニティセンター	9月6日	晴れ	0.06		
	登米幼稚園	9月10日	晴れ	0.05		吉田公民館	9月6日	晴れ	0.04		
	登米小学校	9月10日	晴れ	0.08		吉田運動場	9月6日	晴れ	0.05		
	登米中学校	9月10日	晴れ	0.07		米山公民館	8月30日	曇り	0.05		
	警察資料館	9月10日	晴れ	0.07		米山海洋センター	8月30日	曇り	0.05		
	高倉勝子美術館	9月10日	晴れ	0.05		石越幼稚園	9月4日	雨	0.09		
	登米総合運動公園	9月10日	晴れ	0.07		石越小学校	9月4日	雨	0.08		
	教育資料館	9月3日	曇り	0.08		石越中学校	9月4日	雨	0.06		
東和	伝統芸能伝承館	9月3日	曇り	0.07		石越公民館	8月28日	晴れ	0.07		
	登米総合体育館	9月3日	曇り	0.06		石越総合運動公園	8月28日	晴れ	0.07		
	登米公民館	9月3日	曇り	0.06		西郷幼稚園	9月5日	雨	0.07		
	米谷幼稚園	9月10日	晴れ	0.07		西郷小学校	9月5日	雨	0.06		
	米谷小学校	9月10日	晴れ	0.08		東郷幼稚園	9月5日	曇り	0.07		
	米川小学校	9月10日	晴れ	0.07		東郷小学校	9月5日	曇り	0.06		
	錦織小学校	9月10日	晴れ	0.06		南方幼稚園	9月5日	雨	0.06		
	東和中学校	9月10日	晴れ	0.08		南方小学校	9月5日	雨	0.06		
	米川公民館	9月10日	晴れ	0.12		南方中学校	9月5日	雨	0.06		
	東和国际交流センター	9月10日	晴れ	0.09		南方中央運動広場	9月5日	雨	0.08		
	楼台コミュニティセンター	9月10日	晴れ	0.07		南方総合運動場	8月29日	晴れ	0.05		
	東和総合運動公園	9月3日	曇り	0.06		南方武道伝承館	9月5日	雨	0.05		
	東和勤労青少年ホーム	9月3日	曇り	0.05	室内	西郷公民館	8月29日	晴れ	0.05		
	さくら幼稚園	9月4日	晴れ	0.06		南方公民館	8月29日	晴れ	0.06		
中田	中田幼稚園	9月4日	晴れ	0.06		東郷公民館	8月29日	晴れ	0.06		
	浅水小学校	9月4日	晴れ	0.08		つやま幼稚園	9月6日	晴れ	0.07		
	宝江小学校	9月4日	晴れ	0.06		柳津小学校	9月6日	晴れ	0.06		
	加賀野小学校	9月4日	雨	0.07		横山小学校	9月6日	晴れ	0.07		
	上沼小学校	9月4日	雨	0.08		津山中学校	9月6日	晴れ	0.08		
	石森小学校	9月4日	雨	0.07		津山林業総合センター	8月30日	曇り	0.06	室内	
	中田中学校	9月4日	晴れ	0.07		津山運動広場	8月30日	曇り	0.08		
	中田球場	8月28日	晴れ	0.05		津山河川運動場	8月30日	曇り	0.08		

※国の基本方針で示された、追加放射線量の長期的な目標は年間1ミリシーベルト。1時間あたりでは、地表から50cm～1.5mの高さで、0.23マイクロシーベルトとなります。

※保育所・児童館などの測定結果については、広報とめ10月21日号でお知らせします。

【問い合わせ】市民生活部環境課（生活環境係） ☎ 0220(58)5553

## 空間放射線量の測定結果はホームページに掲載およびメール配信しています。

市では、福島第一原子力発電所の事故に伴う放射線の影響について、定期的に空間放射線量を測定しています。測定場所は市消防署および消防署出張所や学校、教育施設などです。測定結果は市ホームページに掲載するとともに、市消防署および消防署出張所の測定値を毎日メール配信サービスにて配信しています。

### メール配信サービス

【登録方法】市ホームページから登録する方法と、携帯電話から右記の登録用メールアドレスを入力して登録する方法があります。

【情報料】無料  
※ただし、登録やメール受信時の通信料や回線使用料は本人の負担となります。

【問い合わせ】総務部市長公室（広報広聴係） ☎ 0220(22)2090

### 登米市メール配信サービス

登録用URL  
http://tomacity.mail-dpt.jp/（公開サイト）  
メールアドレス  
tome@entry.mail-dpt.jp（仮登録用アドレス）

上記仮登録用アドレスを入力し、空メールを送信してください。その後、仮登録完了メールが送信されますので案内にしたがって本登録してください。※右のQRコードで携帯電話から読み取りもできます。



# 市議会では 市民の皆さんとの 意見交換会を 開催します。

## 4日間 21会場で

市議会では議会の報告と市民の皆さんからご意見を伺う「議会意見交換会」を市内21会場で開催します。

今回は議会の活動報告に加え、「地域づくりと課題について」というテーマで意見交換を行います。どなたでも、どちらの会場でも参加できます。お気軽においでになり、ご意見をお聞かせください。

【問い合わせ】議会事務局 ☎ 0220(22)1913

日時	会場
1回目 10月22日（火） 午後7時～午後8時30分	旧森幼稚園
	米谷公民館
	石森ふれあいセンター
	西郷公民館
10月23日（水） 午後7時～午後8時30分	米山農村環境改善センター
	錦織公民館
	迫公民館
	南方公民館
	宝江ふれあいセンター 南方老人福祉センター
2回目 11月12日（火） 午後2時～午後3時30分	北方公民館
	津山公民館
	新田公民館
11月12日（火） 午後7時～午後8時30分	上沼ふれあいセンター
	中津山公民館
	豊里多目的研修センター
11月13日（水） 午後7時～午後8時30分	登米公民館
	石越公民館
	米川公民館
	浅水ふれあいセンター 吉田公民館

# 県東部土木事務所登米地域事務所からのお知らせ

## 長沼ダム、試験湛水を開始

洪水時最高水位まで  
水をためます

長沼ダム建設事業はいよいよ大詰めを迎え、今年10月から「試験湛水」を実施する予定です。試験湛水では、ダムに水を試験的にため、ダム本体や放流設備、貯水池周辺などに問題がないかを確認します。

長沼ダムの試験湛水では、貯水位を平常時より約4m（洪水時最高水位）まで上昇させた後に、最低水位まで低下させます。洪水時最高水位とは、洪水時に一時的にダムにためることがでる最高の水位のことです。今回の試験湛水で水をためる量は2150万立方メートル。東京ドーム約17杯分の量になります。

一般的にダムの試験湛水では、ダムの上流からの自然流入によって水位を上昇させます。ただし、長沼ダムの場合はその特性から、仮設の大型水中ポンプを使用して迫川の水を長沼に上げて実施します。試験湛水の完了時期は迫川の水量に

よって変わって来ますが、平成26年3月まで完了する見込みです。

なお、この期間は、長沼内を通る市道立戸小友線は通行止めとなります。試験湛水期間中は、何かと



色点線が洪水時最高水位（写真上）長沼水門（写真下）長沼フリートピア公園

ご迷惑をお掛けすると思いますが、皆さまのご理解とご協力をお願いします。【問い合わせ】県東部土木事務所登米地域事務所（長沼ダム建設班） ☎ 0220(22)2216

中田

町内5校の小6交流合宿



▲沢登りなどのグループ活動を通じ、たくさん仲間ができました

中学校で、また会おうね

中田の交流合宿「八ん子かっぱ村」が、8月16から18日までの3日間、国立花山青少年自然の家（栗原市）で実施されました。この事業は、中田地区5校の小学6年生を対象に、中学校入学前の仲間づくりと小学校最後の夏休みの思い出づくりを目的に毎年開催されています。今年も142人が参加し、沢登りやキャンプファイヤーなどのグループ活動を通して、たくさん仲間との交流を楽しみました。参加した児童は「初めは不安だったけど、ほかの小学校の友達もたくさんでき、大切な思い出になった」と話していました。

迫

自動車学校で交通安全教室



▲横断歩道の正しい渡り方もしっかり学びました

みんなで学ぶ交通ルール

幼稚園児の交通安全教室が9月18日、迫町にある北宮城自動車学校で開催され、さくら幼稚園と佐沼東幼稚園の園児81人が参加しました。今年で15回目を迎える今回の教室では、交通事故が起きる様子を再現したり、県警察ヘリコプターを見学したりしました。また、正しい横断歩道の渡り方を学び、パトカーなどの搭乗体験をしました。横断歩道の渡り方では、信号機が青になると左右を確認し、元気に手を上げて横断しました。搭乗体験ではパトカーや白バイ、消防車に乗り、楽しみながら交通ルールを学んでいました。

優勝目指し、熱い戦い

豊里地区の市民大運動会が9月1日、豊里運動公園で開催され、多くの地区住民が参加しました。運動会は保育園・幼稚園児たちのリレーやよさこい演舞で始まり、幅広い年齢層の皆さんが優勝を目指して汗を流しました。どの種目も激戦が繰り広げられ、応援席の地区テントからは大きな声援と拍手が送られるなど、地域との結びつきがますます深まった運動会となりました。白熱した競技の結果、加々巻町内会が総合優勝の栄冠に輝きました。第2位は下町町内会、第3位は仲町町内会と横町町内会でした。

地区市民大運動会を開催

豊里



▲爽やかな秋晴れの下、力を合わせワッショイ

地産地消の普及目指して

県主催の食材王国みやぎ「登米おいしいもの市」が9月2から6日にかけて県庁1階玄関ホールで開催されました。9月6日は、登米・津山地区認定農業者連絡協議会や登米町加工クラブ連絡協議会の6人が参加。新鮮な登米市産のナスやトマト、キャベツなどの野菜や加工品を販売しました。当日は午前10時から販売を開始。「地産地消の日」のPRや地域食材の情報を発信しました。会場には多くの人たちが立ち寄り、用意した商品はほぼ完売という大盛況で、登米市の食材の良さをアピールしていました。

登米おいしいもの市で販売

登米



▲県庁に訪れた皆さんがたくさん立ち寄り、大盛況でした

米山

平筒沼への案内看板を設置



▲悪天候の中、見守り隊が手作りした案内看板を設置しました

来る人を迷わせません

吉田コミュニティの平筒沼見守り隊（高橋正司隊長）が9月4日、平筒沼周辺に案内看板を設置しました。県外からも多くの観光客が訪れる平筒沼は、近隣住民が道案内を依頼されることも多く、案内看板の要望が出されていました。見守り隊は、関係機関との協議を重ね、今回の設置を実現させました。当日は、悪天候での作業でしたが、隊員は自分たちで手作りした看板10枚を主要道路から平筒沼へつながる交差点に設置。設置に参加した隊員は、「この看板を見て安全に平筒沼に来ていただきたい」と話していました。

東和

死亡事故ゼロ5000日達成



▲布施孝尚市長(右)から表彰を受ける米谷地域づくり推進協議会の荒川会長

交通安全への努力が実る

今年8月21日をもって東和町米谷地区が交通死亡事故ゼロ5000日を達成。8月22日、登米警察署長と登米市長から米谷地域づくり推進協議会へ交通安全死亡事故抑止功労褒状が贈られました。米谷地区では、平成11年12月から交通安全死亡事故が発生していません。協議会の荒川進会長は、「死亡事故ゼロ5000日の達成は、安全協会や交通安全会母の会など関係団体をはじめとする地区住民皆さんの協力で達成できた大記録。今後も記録を更新できるよう、交通安全活動推進に努めたい」と決意を新たにしています。

# 338年続く 伝統の祭り

9月14、15日に開催された登米秋まつり。  
1675年(延宝3年)から始められたと伝えられ、  
平成21年に「宮城県指定無形民俗文化財」に指定。  
14日宵祭りで奉納される「登米薪能」も宮城県指定  
無形民俗文化財に指定されており、歴史と格調高い  
登米秋まつりに大勢の人が訪れました。(21ページ)



風流大賞  
九日町

勸進帳  
九日町

風流大賞を受賞した九日町町内会の山車「弁慶飛六方」。大迫力の武蔵坊弁慶が大勢の皆さんの目を楽しませていました

## 石越

「ピヨピヨまつり」を開催



▲参加した子どもたちは夢中になって遊んでいました

## 楽しいコーナーいっぱい

石越ピヨピヨまつりと題した夏祭りが8月28日、石越子育て支援センターで開催されました。0歳から3歳までの乳幼児と保護者20組40人、子育てボランティアアサークル「まごまご」の皆さんが参加。アンパンマンの「サンサン体操」を元氣よく踊ったり、輪投げをしたりして楽しく遊びました。水ヨーヨーやバルーンのコナーでは、気に入った風船を選ぶと、うれしそうに受け取っていました。  
「おいしいものコナー」には、ポップコーンやかき氷が並び、子どもたちは元氣いっぱい遊んだ後、みんなでおいしそうに食べていました。

## 不思議な科学実験に夢中

元気っ子クラブで第4回講座

## 南方



▲講師の相澤正宏さん(大崎市)のお話子どもたちは興味津々

第4回南方元気っ子クラブが8月9日、西郷公民館で開催され、登録児童38人が参加しました。クラブは、南方地区3小学校の3年生から6年生までが対象。1年間の活動を通して自主性や協調性などを養うことを目的に、防災教室や登米村田製作所出前授業など普段できない体験を数多く計画しています。  
今回は「ドライアイスで魔法学校」と題し、科学実験教室を開催。ドライアイスでジュースやアイスを作ったり、ペットボトルロケットを発射したりと、次々に飛び出す不思議な科学の世界に、子どもたちは魅了されていました。

## 津山

児童クラブでクッキング

## 食育でケーキ作りに挑戦



▲ケーキ作りに挑戦する児童たち

津山児童クラブによる「クッキング」ケーキ作りに挑戦が8月23日、津山老人福祉センターで開催されました。  
この活動は、調理を経験する中で食に対する興味関心を育むことを目的に、毎年夏休みを利用して実施。当日は、児童22人が参加しました。  
クッキングでは、津山地区食生活改善推進員の皆さんの協力をいただきながら、シフォンケーキやプリン、シチュー作りにも挑戦しました。児童たちは一緒に調理した皆さんと交流を図りながら、自分たちが作った料理で楽しい昼食の時間を過ごしていました。



お囃子大賞と風流賞を受賞した鉄山町内会の山車「玉獅子」。雨の中でも、受け継がれてきた「とよま囃子」が響き渡り、訪れた人たちを楽しませていました。



祭りには子どもたちも参加。伝統は受け継がれていきます



岩手県住田町五葉地区の「五葉山火縄銃鉄砲隊」による一斉射撃の演武。火縄銃の音に見物の人たちもびっくり



渋江町内会は「八重の桜」をテーマにしたみこしで金賞を受賞



伝統芸能伝承館「森舞台」で演能された「羽衣」。薪の燃える音や虫の声が聞こえ、暗闇に浮かび上がる舞台は、まさに幽玄の世界そのものです



登米能を今に伝える登米謡曲会



15日に開催された本まつり。スタートを飾ったのは、とよま囃子保存会による勇壮な「木遣(きや)り・三本締め」。各町内会の皆さんも参加し、曇天を吹き飛ばすような大迫力の合唱となりました



月の世界や三保の松原の春景色を眺めながら「駿河の舞」を舞う天人

『登米能』と宵祭り  
 とよま  
 仙台藩祖である伊達政宗公は、能楽史上に大きな影響を与えるほど能を愛し、歴代藩主も特異な流派である金春(こんばる)大蔵流(後に大倉流)を編み出すなど、能を重んじてきました。伊達一門の登米伊達家ではその大倉流が取り入れられ、これが現在継承されている「登米能」の原型です。  
 明治41年に登米能の伝承を目指して発足した登米謡曲会により、その後のたび重なる衰退の危機を乗り越え、昭和45年の地元八幡神社への奉納能楽の復活で再生。以来、秋まつりの宵祭りで「新能」として演能しています。  
 登米謡曲会は、フロの域にまで届く高いレベルで伝統を受け継いでおり、アマチュアだけで演能できるのは宮城県で唯一で、東北地方でも貴重な存在になっています。

市民の広場のコーナーでは、掲載を希望する人や情報を募集しています。広報広聴係まで情報をお寄せください。

総務部市長公室  
広報広聴係

〒987-0511 登米市迫町佐沼字中江2丁目6-1  
☎0220(22)2090 FAX0220(22)9164  
Eメール:koho@city.tome.niyagi.jp

ぼくとわたしの夢 Dream



成澤 ななみさん (横山小・6年)  
(津山町横山8・孝さん方)

将来の夢は小学校の保健の先生  
みんなが憧れるような先生になる

小学1年の時から空手を習っている成澤ななみさん。週2回、津山公民館などで練習をしているそうです。

「憧れている人がいます」というななみさん。その人は、横山小学校に勤務する保健の高橋かおり先生です。1年生の頃は、よくけがをして保健室に行くことが多く、いつも優しく手当てをしてくれる高橋先生の姿に憧れるようになりました。「手当てしてくれる姿がとても格好良かった」とっこり。

「保健の授業を頑張つて、子どもたちに憧れられる保健の先生になりたい」と話します。担任の先生も認める面倒見の良さで、きっと「格好良い」保健の先生になることでしょう。

まちの若い衆 Young man



佐藤 公亮さん (25歳)  
(南方町一ノ曲・うお座)

何でも任せてもらえるよう  
スキルアップしたい

★身長と血液型 163センチでA型です。

★現在は 田尻高校(現田尻さくら高校)を卒業後、株式会社迫防災に入社しました。今年で7年目になります。電気工事に所属し、住宅の電気配線工事、エアコンや太陽光発電の設置、防災設備の点検、取り付けなどをしています。電気関係のことなら何でも任せてもらえるように頑張りたいです。

★自分の性格 明るく元気。人とコミュニケーションを取ることが大好きです。

★休日は 海釣り、友達との飲み会が多いです。最近は温泉巡りをしています。

★趣味は 釣りとスノーボードです。釣り歴は15年になります。

★理想の女性像 明るく元気でしっかりした人。

★今やってみたいこと 友達みんなで温泉旅行を計画して、岩手に行つてきました。来年の予定は山形。毎年みんなで温泉旅行に行きたいと思っています。東北制覇が目標です。あとはサーフィンに挑戦したいです。一度体験して興味を持ちました。自分の板を手に入れて本格的に始めたいですね。

文芸

【短歌】

作品募集!  
●11月号は俳句・川柳です。住所・氏名・電話番号を記入し、10月10日まで応募ください。作品には全てふりがなを振ってください。●応募者多数の場合選考して掲載します。

応募総数23作品

手植せしノウゼンカズラ散る最中

母の棺の静かに出発ぬ

猛暑続く日を重ね来て秋の風

垂れる稲穂のゆるる涼しさ

夫ときてちははの事語りつつ

墓の草取る心のなごみ

澄み渡る秋空に鳴く蟬の声

聞いて居ますよ七年美声を

少子化の波にほっこりみどり子よ

祝の席もまたひとしおに

むし暑き夜は扇風機弱くして

灯を消して風の音聞く

東稲の大文字のかがり火見

蝦夷の魂山に宿る

なつかしや義兄家族と会う視線

海の珍珠と四面山ばなし

陽を浴びて汗と笑顔を遺しゆく

豊けき聖向日葵の人

曾祖父の跡を慕ひて警官を

伊藤 泰子 (迫)

本宮 やつ (中田)

熊谷 たかよ (中田)

佐々木 恒子 (中田)

水野 トヨコ (米山)

折居 由紀子 (米山)

佐藤 美穂子 (石越)

松本 孝二 (南方)

菅野 郭公 (津山)

西條 晨子 (津山)

わが家のアイドル Kid's



志賀 那歩ちゃん (2歳)  
平成23年6月19日生まれ  
豊里町・山根  
勇太さんの長女

アンパンマンが大好きな那歩ちゃん。いつもアンパンマンのピアノを弾きながら楽しく歌っています。最近はお父さんとお母さんのまねをして遊んでいます。



及川 汰我くん (3歳)  
平成22年7月11日生まれ  
石越町・第14  
昭広さんの長男

ぶどうが好物の汰我くん。そんな汰我くんは特命戦隊ゴバスターズの大ファン。一人でDVDを操作し夢中になって見えています。変身ポーズもバッチリです。



遊佐 慶太くん (3歳)  
平成22年7月27日生まれ  
迫町・中江  
政行さんの次男

いつも大好きなお兄ちゃんの祥太郎さんと遊んでいる慶太くん。そんな慶太くんはドラえもんがお気に入り。放送がある金曜日はテレビから離れません。



佐藤 綺織ちゃん (2歳)  
平成23年3月8日生まれ  
東和町・錦織1  
幸奈さんの三女

プリキュアが好きな綺織ちゃん。いつもきょうだい4人で遊んでいます。最近では運動会の歌の練習をしているお姉ちゃんのまねをして一緒に歌っています。

# お知らせ 暮らしの情報

Tome City Information

- ▶ **迫総合支所**  
迫町佐沼字中江二丁目6番地1  
☎ 0220-22-2111
- ▶ **登米総合支所**  
登米町寺池目子待井381番地1  
☎ 0220-52-5051
- ▶ **東和総合支所**  
東和町米川字六反55番地1  
☎ 0220-53-4111
- ▶ **中田総合支所**  
中田町上沼字西桜場18番地  
☎ 0220-34-2311
- ▶ **豊里総合支所**  
豊里町小口前80番地  
☎ 0225-76-4111
- ▶ **米山総合支所**  
米山町西野の場181番地  
☎ 0220-55-2111
- ▶ **石越総合支所**  
石越町南郷字愛宕81番地  
☎ 0228-34-2111
- ▶ **南方総合支所**  
南方町新高石浦130番地  
☎ 0220-58-2111
- ▶ **津山総合支所**  
津山町柳津字本町218番地  
☎ 0225-68-3111

## 祝祭劇場イベント情報

- **つやま美術クラブ作品展**  
日時/10月1日(火)~31日(木)  
10:00~17:00  
(31日は正午まで)  
会場/レストラン  
入場料/無料
- **ハーモニードレシ第2回演奏会**  
日時/10月13日(日)  
開演 14:00  
会場/大ホール  
入場料/500円
- **水の里混声合唱団15周年記念コンサート**  
日時/10月27日(日)  
開演 14:00  
会場/大ホール  
入場料/500円(中学生以下無料)  
※毎週月曜日は休館日です。月曜日が祝日の場合はその翌日が休館日になります。  
※イベントは主催者の都合により変更や中止になる場合があります。  
【問い合わせ】登米祝祭劇場  
☎ 0220 (22) 0111

## 市営住宅・定住促進住宅 入居者募集

### ①市営住宅

▼津山宮町住宅4-4号(津山町柳津字黄牛高畑22番地1)  
募集戸数/1戸(3DK)  
家賃月額/1万1300円  
1万6900円  
駐車場/1台あり

※原則として単身での入居はできません。しかし、60歳以上(ただし、特例として平成18年4月1日現在で50歳以上も可)、身体障がい者(1級~4級)、精神・知的障がい者は単身入居することがあります。詳細についてはお問い合わせください。③入居者全員に市税の滞納がないこと/④現在、市営住宅に入居している人は申し込みできません/⑤申込者または同居予定者が暴力団員でないこと

### ②定住促進住宅

▼中田定住促進住宅2号棟  
募集戸数/1戸(2DK)  
家賃月額/2万4500円  
3003号  
募集戸数/1戸(3DK)  
家賃月額/3万500円

▼東和定住促進住宅1号棟  
募集戸数/1戸(3DK)  
家賃月額/2万5900円  
505号  
募集戸数/1戸(3DK)  
家賃月額/2万5900円  
506号  
募集戸数/1戸(3DK)  
家賃月額/2万5900円

### 共通事項

【申し込み先】各総合支所市民課または建設部住宅都市整備課(市役所中田庁舎2階)  
【申込期限】10月15日(火)

※期限厳守  
【問い合わせ】建設部住宅都市整備課(住宅管理係)  
☎ 0220(34)2316  
※郵送による申し込みは受け付けできません。

## 市民参加の新たな森林づくり参加者募集

適正に整備された森林は、二酸化炭素を吸収して地球温暖化防止の役割を果たすなど、人間や地球環境にとって大切な資源です。

市と県では、人と自然の交流、多様で健全な森林づくりに取り組んでおり、広葉樹の植林体験に参加できる人を募集します。

【開催日時】11月5日(火)午前10時~午後1時(小雨決行)  
【集合場所】米川小学校体育館前(東和町)  
【集合時間】午前9時



【植林場所】登米市東和町米川字西綱木地内  
※集合場所から植林会場まではバスで送迎します。

【募集人員】50人(先着順)  
【参加料】無料  
【持参する物】軍手、長靴  
【申込期限】10月25日(金)  
【申込方法】電話、ファクシミリ※ファクシミリの場合は、参加者の住所・氏名・年齢・電話番号を記入の上「市民参加の新たな森林づくり参加希望」と明記し送信してください。



鈴木 旭くん (豊里町新町・克幸さん)  
佐藤 留菜ちゃん (豊里町下町・貴史さん)  
木下 千聖ちゃん (豊里町竹花・圭介さん)  
菊地 晴くん (豊里町下町・勝也さん)



山田 康太くん (津山町本町一丁目・信一さん)  
西條 百香ちゃん (津山町横山6・昭さん)  
伊藤 美結ちゃん (津山町横山7・一也さん)



6月21日までの3歳児健診(3歳6~7カ月児)でむし歯がなかった子は、市内2地区で10人中7人でした。

※( )内には申し出があった保護者の名前を掲載しています。

【申し込み・問い合わせ】産業経済部農林政策課(林業振興係)  
☎ 0220(34)2716  
FAX 0220(34)2801  
✉ nouriseisaku@city.tome.niagijp

## 商業サポーターを募集します

市では、市内の飲食店や菓子店などの商品について、市内外に広く宣伝し、市民および観光客の購買力を高めることを目的として、商業サポーターを募集します。

【資格】①20歳以上で市内に1年以上住んでいる ②飲食店や菓子店などに直接関わりがない ③地方公共団体の職員でない ④サポーターの職務を積極的に履行できる

【定数】10人以内  
【任期】委嘱の日から当該年度の3月31日まで

【内容】①地域の飲食店や菓子店などの情報収集に関すること(平成25年度については、「はっと」に限定) ②市内外への宣伝の検討に関すること ③市内および観光客の購買力向上の検討に関すること ④その他、市長が必要と認めたこと※平成25年度のテーマは「はっと」です。

【応募方法】①住所②氏名(押印すること) ③生年月日、④電話番号⑤お勧めのお店と商品名を任意の様式に記入し、登米市役所中田庁舎(2階)の産業経済部商工観光課(商工産業振興係)まで持参するか郵送してください。  
【応募締切】10月23日(水)まで(当日消印有効)

## 聴覚障がいサービス みみサポソンを開催

聴覚障がいに関連した福祉サービスの情報を発信します。1回目となる今回は、登米市メール配信サービスの登録会と巡回相談を行います。

【日時・内容】10月18日(金)  
①「登米市メール配信サービス登録会」午前10時30分~正午  
登米市からの「防災」「防犯」「お知らせ」などの情報を、電子メールで受け取ることが出来るサービスの登録をします。  
②「巡回相談会&みみサポソン」午後1時~午後2時30分  
障がいに関する相談

## 障害者しごと相談

【相談日時】10月22日(火)  
① 9:30~② 11:00~③ 13:30~④ 15:00~  
【場所】県東部保健福祉事務所登米地域事務所(登米保健所)  
【申し込み・問い合わせ】  
▶ 障害者就業・生活支援センター「ゆい」  
☎ 0220(21)1011  
▶ 福祉事務所生活福祉課(障害福祉係)  
☎ 0220(58)5552  
※職業のあっせんではありませんのでご注意ください。

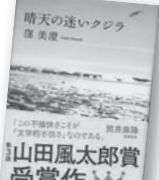
【持参するもの】登米市メール配信サービス登録会に参加される場合、登録する携帯電話をこ持参ください。  
【問い合わせ】福祉事務所生活福祉課(障害福祉係)  
☎ 0220(58)5552  
FAX 0220(58)2375

**新刊紹介**

登米図書館 ☎0220(52)5330

大人向け


**晴天の迷いクジラ**  
窪 美澄 / 著  
自分らしく生きるとは。3人の主人公の体験を通じて深く考えさせられます。



**西の窓辺へお行きなさい**  
武田 鉄矢 / 著  
人生の豊かな過ごし方について、共感が持てる一冊です。著者のエピソードも満載です。



**乾めんですぐにごはん**  
飛田 和緒 / 著  
めん好きの方必見!! 乾めんを使った、手軽にできる献立が82点掲載されています。

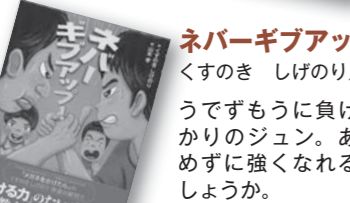


子ども向け

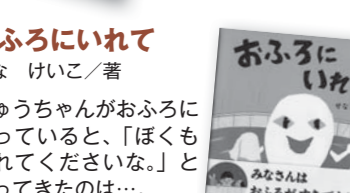
**チャレンジトリックアートアドベンチャー**  
竹内 龍人 / 著  
だまし絵やふしぎな絵。トリックアートの世界を体験してみましょう。



**ネバーギブアップ**  
くすのき しげのり / 著  
うずももうに負けてばかりのジュン。あきらめずに強くなれるのでしょうか。



**おふろにいらて**  
せな けいこ / 著  
りゅうちゃんがおふろに入っていると、「ほくもいらてくださいな。」とやってきたのは…。



**国民年金保険料は納付期限までに納めましょう**  
平成25年4月分から平成26年3月分までの国民年金保険料は、月額1万5040円です。

**夜間相談窓口を開設します**  
市税の納付について相談に応じます。  
【日時】10月31日(木)午後8時まで  
【場所】市役所迫庁舎(1階)収納対策課  
【問い合わせ】総務部収納対策課  
☎0220(22)2169

**悩み事ありませんか 調停相談会を開催**  
平成25年度調停相談会を開催します。相談は無料で秘密です。

**交通死亡事故 多発緊急事態宣言 発令中**  
9月13日(金)~10月12日(土)


**交通死亡事故 多発緊急事態宣言 発令中**  
9月13日(金)~10月12日(土)

**交通安全運動**  
10月11日(金)から20日(日)までの10日間、全国一斉に「全国地域安全運動」が行われ、次の5点を重点事項とした運動を展開していきます。  
①子どもと女性の犯罪被害防止  
②特殊詐欺(振り込め詐欺など)の被害防止  
③自転車盗難、ひったくりおよび車上ねらいの防止  
④住宅を対象とする侵入犯罪の防止  
⑤二次犯罪に利用される恐れのある自動

**交通安全運動**  
10月11日(金)から20日(日)までの10日間、全国一斉に「全国地域安全運動」が行われ、次の5点を重点事項とした運動を展開していきます。  
①子どもと女性の犯罪被害防止  
②特殊詐欺(振り込め詐欺など)の被害防止  
③自転車盗難、ひったくりおよび車上ねらいの防止  
④住宅を対象とする侵入犯罪の防止  
⑤二次犯罪に利用される恐れのある自動

**交通安全運動**  
10月11日(金)から20日(日)までの10日間、全国一斉に「全国地域安全運動」が行われ、次の5点を重点事項とした運動を展開していきます。  
①子どもと女性の犯罪被害防止  
②特殊詐欺(振り込め詐欺など)の被害防止  
③自転車盗難、ひったくりおよび車上ねらいの防止  
④住宅を対象とする侵入犯罪の防止  
⑤二次犯罪に利用される恐れのある自動

**10月17~23日は「薬と健康の週間」です**  
今服用している医薬品の効果効能、副作用について正しく理解していますか?  
医薬品は誤った使い方をすると、思わぬ作用が出る場合があります。薬の種類や使い方、危険な面など、薬について正しい知識を持つことが大切です。不明な点がある場合には、医師や薬剤師などの専門家に相談し、正しく使用しましょう。



【問い合わせ】市民生活部健康推進課 ☎0220(58)2116

**国民年金保険料は納付期限までに納めましょう**  
平成25年4月分から平成26年3月分までの国民年金保険料は、月額1万5040円です。  
保険料は、日本年金機構から送られる納付書により、金融機関・郵便局・コンビニで納めることができます。また、クレジットカードによる納付やインターネットなどを利用する納付、便利でお得な口座振替もあります。  
日本年金機構では、国民年金保険料を納付期限までに納めていただけない人に対し、電話、書面、面接により早期に納めていただくよう案内しています。  
未納のまま放置すると、強制徴収の手続きにより督促されます。指定された期限までに納付がない場合は、延滞金が課されるだけでなく、納付義務のある人(※)の財産を差し押さえることがありますので、早めの納付をお願いします。  
所得が少ないなど保険料の納付が困難な場合は、免除される制度や猶予される制度があります。年金事務所または各総合支所市民課窓口にご相談ください。  
(※)納付義務者は被保険者本人、連帯して納付する義務を負う配偶者および世帯主になります。  
【問い合わせ】古川年金事務所(国民年金課)  
☎0229(23)1203  
市民生活部国民年金課(年金医療係)  
☎0220(58)2166

**パソコン講習会 受講生を募集します**  
①パソコン入門講習(初心者向け)  
【日時】10月30日(水)~11月1日(金)午後7時~午後9時  
【場所】南方住民情報センター(南方庁舎2階)  
【内容】パソコンを使う時の基礎知識を中心に勉強します。  
【受講対象】パソコン(ウインドウズ7、8)を使ったことがない、使ったことはあるが操作方法を忘れてしまった人など  
②文書作成初級講習  
【日時】11月13日(水)~11月15日(金)午後7時~午後9時  
【場所】南方住民情報センター(南方庁舎2階)  
【内容】初めてワードをお使いになる人を対象に、ワード

**子ども夜間安心コール**  
☎8000 (プッシュ回線の固定電話、携帯電話から)  
☎022(212)9390 (プッシュ回線以外の固定電話、PHSから)  
相談時間 毎日午後7時~翌朝午前8時

**休日・夜間診療案内**  
休日・夜間診療案内は下記の番号で24時間対応しています。  
☎0229(24)2267  
●10月の休日急患当番医・歯科休日当番医は「広報とめ」9月21日号に掲載しています。

**パソコン講習会 受講生を募集します**  
①パソコン入門講習(初心者向け)  
【日時】10月30日(水)~11月1日(金)午後7時~午後9時  
【場所】南方住民情報センター(南方庁舎2階)  
【内容】パソコンを使う時の基礎知識を中心に勉強します。  
【受講対象】パソコン(ウインドウズ7、8)を使ったことがない、使ったことはあるが操作方法を忘れてしまった人など  
②文書作成初級講習  
【日時】11月13日(水)~11月15日(金)午後7時~午後9時  
【場所】南方住民情報センター(南方庁舎2階)  
【内容】初めてワードをお使いになる人を対象に、ワード

**「お金」の悩みごと、親身に解決します。**  
何回でも相談無料・着手金0円・出張相談可  
毎年500件以上の依頼実績があり95%の方に満足いただいております。法務大臣認定司法書士が、「過払い金」返還請求を代行致します。  
過払い請求をお考えの方へ  
●過払い返還請求ではブラックリストに載りません。  
●時効は完済から10年。お急ぎ下さい。  
●その相続放棄待った!「過払い金」も相続可能。  
お支払が難しい方へ  
●ご依頼後、速やかに取り立てがストップ!  
●報酬は返済ストップ後分割払いも承ります!  
●家族に知られず手続きが可能です!

司法書士法人 **アーサー&パートナーズ** TEL.0120-48-3160  
法務大臣認定 代表司法書士 久保 巖  
〒983-0852 仙台市宮城野区権田2-2-11/バスコビル805  
(JR仙台駅東口より徒歩3分) 夜間5アーサー

**確かな技術で まかせて安心**  
電気工事・オール電化工事・電気通信工事  
太陽光発電設備工事・IH、エコキュート・消防設備工事・点検

**有限会社 五島電機**  
登米市中田町宝江新井田字荒谷60-1  
TEL.0220-34-3349 FAX.34-5792

東日本大震災被災者の皆様にご心からお見舞い申し上げます 広告  
まごころ込めてお手伝いいたします

**(株)国分や葬祭店**  
45th Anniversary  
経済産業大臣認可 全葬連 宮城県葬祭業協同組合加盟店  
http://www.zensoren.or.jp/ http://www.miyagi-sougi.com/  
提携協力団体・COOPみやぎ生協・JP日本郵政グループ労組・宮交共済会・JAM・勾当台クラブ・etc  
[本社] ☎42-2105 ◆米谷店ショールーム ☎53-2323 [登米店] ☎52-3906

エネルギーに夢をのせて 広告  
**KUMANEN**  
快適生活 熊谷燃料住設株式会社  
■アクアショップKUMANEN ■BFCクマネン  
■コインランドリー 清潔空間 ■なごみの家 ざらり

〒987-0511 宮城県登米市迫町佐沼字北畝田120番1  
TEL.0220-22-2415(代) FAX.0220-22-6732  
http://www.kumanen.jp E-mail:info@kumanen.jp

### 10月の納税

市県民税……………第3期  
国民健康保険税……………第5期  
介護保険料……………第5期  
後期高齢者医療保険料…第4期

忘れずに納めましょう  
納税は便利な口座振替で

納期限/10月31日(木)

### 登米市の人口・世帯数 (平成25年8月末現在)

地区	世帯数	人口		
		男	女	計
追	7,498	10,397	11,106	21,503
登米	1,827	2,470	2,723	5,193
東和	2,467	3,476	3,632	7,108
中田	4,858	7,804	8,264	16,068
豊里	2,093	3,370	3,508	6,878
米山	2,853	4,857	5,042	9,899
石越	1,619	2,634	2,719	5,353
南方	2,595	4,301	4,621	8,922
津山	1,234	1,767	1,917	3,684
合計	27,044	41,076	43,532	84,608

※平成24年7月9日から外国人住民も住民基本台帳制度の対象になったため、上記人口・世帯数に含まれています。

### 市内の交通事故発生状況 (平成25年8月末現在) ※佐沼・登米警察署調べ

	H25	H24	増減数
人身事故発生件数	212件	209件	3件
死者数	3人	3人	0人
負傷者数	270人	248人	22人
物損事故発生件数	1,280件	1,308件	▲28件

※平成25年1月からの延べ件数

**警察署からのお知らせ**  
○交差点における交通事故が後を絶ちません。信号や標識をよく確かめて、停止場所では必ず停止して安全確認をしましょう。  
○飲酒運転による重大事故が発生しています。「飲んだら乗るな」を徹底しましょう。

【日時】10月8日(火)午前10時～正午、10月11日(金)午後7時～午後9時  
②見積もり請求書を作ってみませんか  
【日時】10月15日(火)午前10時～正午、10月18日(金)午後7時～午後9時  
※受講日前日まで予約してください  
【会場】追にぎわいセンター  
【受講料】2000円  
●出前相談室  
あなたの都合のいい時間にパソコンを持参して、相談に応じます。インターネットの使い方を指導します。  
【受講料】1コース(4時間)5000円  
【全ての申し込み先】NPO法人パソコン・ネット・みやぎ0220(21)5262

### ◆警察署からのお知らせ◆

### 震災身元不明者の捜査にご協力を

東日本大震災による犠牲者の内、ご遺体が発見されながらも身元が判明していないご遺体が、8月29日現在で42人となっています。

宮城県警察では、これらの人々を1日も早くご遺族の元にお返しするため捜査を継続していますが、発災後2年6カ月が経過し身元割り出しに関する情報が少なくなっています。

市民の皆さんからの情報が、身元が判明していないご遺体の身元割り出しにつながる可能性があります。どんなわずかな情報でも結構ですので、情報をお寄せください。

また「宮城県警察ホームページ」の「震災関連情報」欄には、身元が判明していない犠牲者の身体特徴が分かる写真(一部の人は似顔絵と着用貴金属などの画像)を公開していますのでご覧ください。

- 【問い合わせ】  
▶佐沼警察署刑事課 ☎0220(22)7171  
▶登米警察署刑事課 ☎0220(52)2121  
▶宮城県警察身元不明・行方不明捜査班 ☎022(221)7171

【日時】10月19日(土)  
▼1回目 午後1時～午後1時45分  
▼2回目 午後2時15分～午後2時30分  
【日時】10月20日(日)午前10時～受け付け  
【場所】イオンタウン佐沼(セントラルコート)  
【対象者】0から1歳6カ月頃までの乳幼児とその家族  
【内容】▼プロカメラマンによる赤ちゃんの撮影会(ファミリーでの参加大歓迎。写真はその場でプレゼント、後日展示もします) ※先着40組  
▼ママのいきいきメイクアップ

【日時】10月19日(土)  
▼1回目 午後1時～午後1時45分  
▼2回目 午後2時15分～午後2時30分  
【日時】10月20日(日)午前10時～受け付け  
【場所】イオンタウン佐沼(セントラルコート)  
【対象者】0から1歳6カ月頃までの乳幼児とその家族  
【内容】▼プロカメラマンによる赤ちゃんの撮影会(ファミリーでの参加大歓迎。写真はその場でプレゼント、後日展示もします) ※先着40組  
▼ママのいきいきメイクアップ

【日時】10月19日(土)  
▼1回目 午後1時～午後1時45分  
▼2回目 午後2時15分～午後2時30分  
【日時】10月20日(日)午前10時～受け付け  
【場所】イオンタウン佐沼(セントラルコート)  
【対象者】0から1歳6カ月頃までの乳幼児とその家族  
【内容】▼プロカメラマンによる赤ちゃんの撮影会(ファミリーでの参加大歓迎。写真はその場でプレゼント、後日展示もします) ※先着40組  
▼ママのいきいきメイクアップ

【日時】10月8日(火)午前10時～正午、10月11日(金)午後7時～午後9時  
②見積もり請求書を作ってみませんか  
【日時】10月15日(火)午前10時～正午、10月18日(金)午後7時～午後9時  
※受講日前日まで予約してください  
【会場】追にぎわいセンター  
【受講料】2000円  
●出前相談室  
あなたの都合のいい時間にパソコンを持参して、相談に応じます。インターネットの使い方を指導します。  
【受講料】1コース(4時間)5000円  
【全ての申し込み先】NPO法人パソコン・ネット・みやぎ0220(21)5262

【日時】10月23日(水)午後1時30分～午後4時30分  
【場所】追公民館(大会議室)  
【費用】5000円(資料代)  
【対象者】NPOなど公益活動をしている団体やコミュニティ組織および各自治体で広報などの担当をされている人  
【募集人数】30人程度  
【申し込み・問い合わせ】とめ市民活動プラザ ☎0220(44)4167  
【日時】10月19日(土)  
▼1回目 午後1時～午後1時45分  
▼2回目 午後2時15分～午後2時30分

【日時】10月19日(土)  
▼1回目 午後1時～午後1時45分  
▼2回目 午後2時15分～午後2時30分  
【日時】10月20日(日)午前10時～受け付け  
【場所】イオンタウン佐沼(セントラルコート)  
【対象者】0から1歳6カ月頃までの乳幼児とその家族  
【内容】▼プロカメラマンによる赤ちゃんの撮影会(ファミリーでの参加大歓迎。写真はその場でプレゼント、後日展示もします) ※先着40組  
▼ママのいきいきメイクアップ

【日時】10月20日(日)午前10時～正午  
【会場】登米公民館  
【申し込み期限】5日前まで  
●無料相談室  
【日時】10月20日(日)午前10時～正午  
【会場】登米公民館  
【申し込み期限】5日前まで  
●有料相談室  
インターネット体験を受け付けします。  
※受講日前日まで予約してください  
【会場】追にぎわいセンター  
【相談料】1時間1250円  
●パソコン教室  
①地図入り案内状を作ってみませんか

【場所】市役所追庁舎(1階会議室)  
【問い合わせ】古川年金事務所 ☎0229(23)1204  
※電話予約も受け付けています(出張相談日前日まで)  
【日時】10月11日(金)、10月25日(金)午後1時15分～午後4時15分  
【場所】追にぎわいセンター  
【担当】11日 開発育子(司法書士)、25日 及川毅(弁護士)  
※事前に電話で予約してください。

【日時】10月23日(水)午後1時30分～午後4時30分  
【場所】追公民館(大会議室)  
【費用】5000円(資料代)  
【対象者】NPOなど公益活動をしている団体やコミュニティ組織および各自治体で広報などの担当をされている人  
【募集人数】30人程度  
【申し込み・問い合わせ】とめ市民活動プラザ ☎0220(44)4167  
【日時】10月19日(土)  
▼1回目 午後1時～午後1時45分  
▼2回目 午後2時15分～午後2時30分

### 薬物乱用はなぜ「ダメ。ゼッタイ。」なのか

10月1日から11月30日までは麻薬・覚せい剤乱用防止運動期間です。今日、乱用薬物の一つである「違法ドラッグ」が、若者を中心に急速に浸透し社会問題になっています。これらは「合法アロマ」「バスソルト」といった違法薬物とは分らない名前でも販売されていますが、犯罪に利用されたり、乱用による死亡事故を招いたりするなど、とても危険な薬物です。

たった一度、薬物を使用してしまった結果、その人は辛く苦しい人生を歩むこととなります。そして、薬物は本人だけではなく、その家族や友人をも不幸にするのです。

薬物乱用は身近な問題です。この機会に、それぞれの家庭や地域で、「ダメ。ゼッタイ。」を合い言葉に、薬物乱用防止について考えてみてください。

【問い合わせ】登米地区薬物乱用防止指導員協議会事務局(宮城県登米保健所内) ☎0220(22)6120

**株式会社 清建**  
TEL.0220-22-7085 FAX.0220-22-7658

**有限会社 清建物流**  
TEL.0220-22-9430 FAX.0220-21-1535

**環境プロハイダ**  
TEL.022-797-5930 FAX.022-797-6980

**有限会社 リースキン宮城**  
TEL.0220-22-3431 FAX.0220-22-3495

**厚生労働大臣許可 指定居宅サービス事業所**  
**有限会社 はさま看護婦・家政婦紹介所**  
すずらん託児室  
TEL.0220-22-8064 FAX.0220-23-2728

**安心・安全・安価で予約承り中**  
お料理 2,000円より承ります (バス送迎無料)

**株式会社 刺蒸くまがい**  
TEL.0220-34-5002(代)  
TEL.0220-34-8707  
TEL.0191-82-2946

**株式会社 誠香社**  
24時間電話受付 34-4856(代)

とよま斎苑 せいかが苑 せいかが苑西ホール  
TEL.0220-22-9430 FAX.0220-21-1535

登米市は自主財源を確保するため、広報とめに有料広告を掲載しています。



# ときめき人

Tokimeki Bito

迫町・西館

## 西條 龍飛さん

さいじょうりゅうひ  
昭和48年生まれ 血液型/B型

空手や柔道、中国拳法など総合武道格闘技の道場「龍武會」を主宰する西條龍飛(本名:信也)さん。これまで全国大会での優勝はもちろん、国際大会でも活躍してきた武道家です。歌津町(現南三陸町)出身の西條さん。武道との出会いは小学生の時、「ブルース・リー」に憧れ中国拳法を始めたのがきっかけでした。総合格闘技に本格的に取り組んだのは、高校卒業後に入隊した自衛隊です。西條さんは今年、けがの影響で現役を引退。今後は指導者として後進の指導に当たります。「どんな困難にも勇気を持って立ち向かう精神力の大切さを伝えたい」と、精悍な顔を引き締めていました。



6月30日に栃木県佐野市で開催された第23回格闘王座決定戦で、大会最高顧問の茂木敏充経済産業大臣から、武道の普及発展に尽力したとして感謝状を贈られた西條さん

## 総合武道格闘家として 国際大会でも活躍

これからは指導者として  
武道の精神を伝えたい



## 広報 Tome

Miyagi Tome Public Relations

### 今月の表紙



◀ 9月15・16の2日間、登米祝祭劇場で開催された劇団ドリム☆キッズの第11回公演。1年に1度の夢舞台で、子どもたちは元気いっぱい、躍動しました。

### 編集室から

▼ 広報紙は全国の市町村で発行していますが、紙面の体裁やボリュームはそれぞれです。その中で全国でも高い評価を得ているのがお隣、岩手県一関市の広報紙です。旧藤沢町の担当者が引き継ぎ、毎号上質で充実した紙面づくりをしています。(遠藤)  
▼ 登米薪能取材の時、森舞台から帰るお客さまに、残って練習をしていた登米高の野球部員が元気にあいさつしていました。「良いものをみせてもらいました。君たちは良いまちに住んでいるね」というやり取りに、なんだかとても感動しました。(増子)  
▼ 今月は中学校駅伝大会の取材に行ってきました。時折雨が降る天候の中、チームのため一生懸命にタスキをつなぐ選手たち。ゴール後には抱き合いチームメイトの健闘を称えあう姿に感動。見ているこちらまで爽やかな気持ちになりました。(佐藤)



### モバイルとめ

(携帯電話版ホームページ)

<http://www.city.tome.miyagi.jp/m/>



### 登米市メール配信サービス

(防犯や防災、イベント・市政に関する情報をメールでお届けします。)

<http://tomecity.mail-dpt.jp/>

