

# T 広報 Tome

Miyagi Tome Public Relations

仲間の声援を力に

市総合防災訓練を実施	P 2
市中学総合体育大会の結果	P 4
春の叙勲	P 6
市職員を募集	P12
市民の広場	P24
市からのお知らせ・暮らしの情報	P26
ときめき人	P32

7.1

Jul 2013  
Vol.197

# 3.11 あの日 の教訓、胸に

市では、平成25年度の市総合防災訓練を6月9日、市消防防災センターを会場に開催しました。今年は登米町を重点地域に指定。登米町内の自主防災組織のほか、市内外の企業・団体から約340人が参加しました。

訓練の冒頭あいさつした布施孝尚市長は「東日本大震災の教訓に、一人一人の防災意識が高まっている今こそ地域防災力の向上を図る絶好の機会。訓練で習得したことを地域に持ち帰り、実情に合わせた防災対策に取り組んでい

だきたい」と述べました。訓練では5、6人のグループに分かれ、初期消火や応急救護、指定避難所の運営訓練などを実施。自主防災組織役員による初動活動の図上訓練も行われ、それぞれ真剣な表情で訓練に参加していました。



自主防災組織役員らによる災害時の初動体制を話し合う図上訓練。地区内の安否確認や食糧・物資の調達、役割分担などを話し合いました



消火器を使用した初期消火訓練。有効に活用すれば、延焼を最小限に食い止めたり、自分たちの逃げ道を確保したりするのに威力を発揮します



指定避難所開設初期の運営を話し合う図上訓練。部屋の使用方法や食糧の配分、ベットの受け入れなど、想定される問題などについて意見を出し合いました



身近にある手ぬぐいやラップを使用し、たけが人の応急救護訓練。知っている、いざという時に役立ちます



市消防署出張所の指導を受けながら、消火訓練をする中田中の生徒たち

## 中田中学校でも総合防災訓練 地域と連携 600人参加

中田中学校（工藤輝雄校長、生徒数510人）では、5月27日に総合防災訓練を実施しました。今年の防災訓練は、近隣の蓬原区の住民、さくら幼稚園の園児・教諭などと協力、総勢約600人が参加しました。訓練では、消防署東出張所の署員の指導を受けながら、消火や救護活動、煙道体験などを実施しました。

同中で防災教育の責任者を務める菅原栄夫主幹教諭は「東日本大震災を経験した今、これからは学校だけでなく地域防災にも視野を広げ、地域に根差した防災教育を進めることが重要」と訓練の狙いを強調。防災主任の田口勇介教諭も「どんな状況でも冷静に行動する実践力を訓練や学習を通じて生徒たちに身に付けさせたい」と話していました。



登米町婦人防火クラブの皆さんによる炊き出し訓練も実施。災害時備蓄食糧なども活用し、手早く多くの食糧を供給します



荒井いづみさん（登米町・金沢山） ※いづみさん（左）と娘の夢姫さん

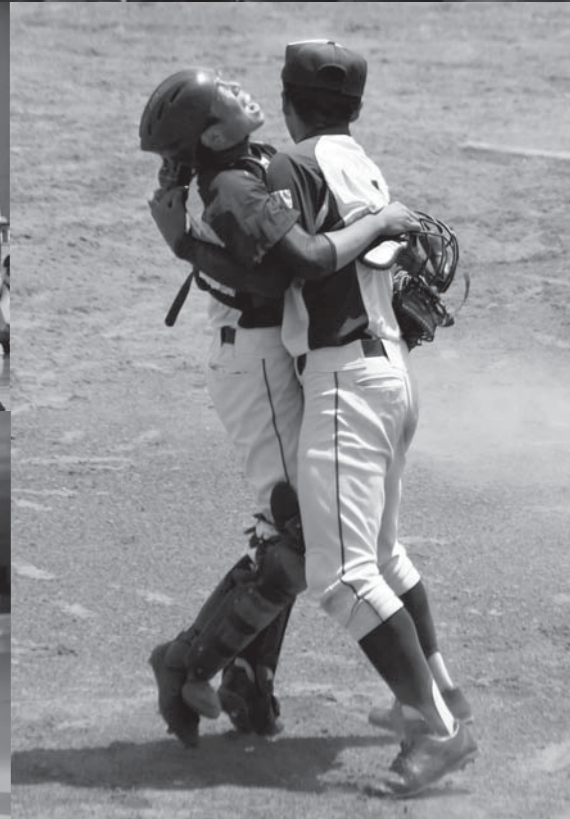
参加者の声  
消火器を使った初期消火、指定避難所の運営、応急手当訓練を体験しました。特に応急手当訓練では、家にある物を活用できることが分かり、勉強になりました。娘（夢姫さん、登米小5年）と一緒に参加できてよかったです。

# 市中学校総合体育大会

■開催日 6月8日(土)～10日(月)

■会場 中田球場ほか

感動を  
ありがとう



- 【団体の部】**
- ◎野球
    - ▽男子①豊里中②中田中③南方中、東和中
    - ◎ソフトボール
      - ▽女子①津山中②米山中③中田中、佐沼中
    - ◎バレーボール
      - ▽男子①津山中
      - ▽女子①新田中②東和中③登米中、佐沼中
    - ◎バスケットボール
      - ▽男子①中田中②石越中③豊里中、米山中
      - ▽女子①佐沼中②登米中③中田中、米山中
    - ◎ソフトテニス
      - ▽男子①豊里中②南方中③中田中、東和中
      - ▽女子①中田中②東和中③南方中
    - ◎卓球
      - ▽男子①東和中②中田中③南方中、米山中
      - ▽女子①中田中②佐沼中③東和中④サッカーク
      - ①佐沼中②登米中③中田中

- ◎バドミントン
  - ▽男子①中田中②東和中③佐沼中
  - ▽女子①佐沼中②東和中③登米中
- ◎柔道
  - ▽男子①米山中②中田中③豊里中
  - ▽女子①米山中②豊里中
- ◎剣道
  - ▽男子①中田中②佐沼中③東和中、新田中
  - ▽女子①佐沼中②中田中③石越中
- ◎個人の部
  - ◎ソフトテニス
    - ▽男子①小出尚典・佐野優希(東和中)②粕谷波輝・島拓海(中田中)③佐々木康平・永浦聖士(南方中)④川風聖・加美山義人(豊里中)
    - ▽女子①今野愛美・小野寺優菜(中田中)②畠山佳子・佐藤里帆(東和中)③齋藤悠紀・佐藤志真(佐沼中)④齋藤美夏・伊藤春花(中田中)
  - ◎卓球シングルス
    - ▽男子①後藤玲央(東和中)②小野寺深太(東和中)③石堂由樹(中田中)④岩井勇也(中田中)
    - ▽女子①高清水愛奈(中田中)②

- 佐藤佑夏(中田中)③佐藤真弥(中田中)④藤浦秀美(南方中)
- ◎バドミントンシングルス
  - ▽男子①今川貴道(中田中)②岩淵明志人(東和中)③小出朋哉(東和中)④佐藤勇斗(東和中)
  - ▽女子①尾形唯(佐沼中)②伊藤しず香(東和中)③青山ひかり(佐沼中)④岩淵奈瑠(中田中)
- ◎バドミントンダブルス
  - ▽男子①大橋錬成・川嶋廉(中田中)②佐藤次郎・小野寺尚緒(中田中)③石川隼・佐々木大夢(佐沼中)④阿部謙吾・横山隼太(東和中)
  - ▽女子①三浦琴乃・西郡もも(南方中)②伊藤あや・佐藤裕香(登米中)③太布佐和子・五十嵐萌唯(佐沼中)④阿佐野真琴・千葉愛華(中田中)
- ◎柔道男子
  - ▽50kg級①伊邊諄(佐沼中)②千葉貴司(米山中)③阿部克海(中田中)④田村暢基(豊里中)
  - ▽55kg級①戸田隆一(米山中)②小野寺研人(石越中)③荒木真斗(中田中)④堀内大誠(中田中)

- ▽60kg級①菅原瑞生(米山中)②秋山龍(米山中)③大立目陸人(米山中)④堀内普昭(中田中)
- ▽66kg級①及川卓巳(米山中)②伊藤司(豊里中)
- ▽73kg級①佐藤育斗(佐沼中)②阿部拓海(中田中)③秋山大輝(豊里中)④佐竹拓海(米山中)
- ▽81kg級①中澤大樹(米山中)②90kg級①佐藤築(中田中)
- ◎柔道女子
  - ▽48kg級①西崎優花(佐沼中)②八木美保(豊里中)
  - ▽52kg級①阿部周(豊里中)②細川舞夢(米山中)
  - ▽57kg級①荒川華澄(米山中)②63kg級①鈴木美晴(南方中)③70kg級①千葉梓(米山中)
- ◎剣道
  - ▽男子①佐々木廉(中田中)②藤俊希(中田中)③岩城慧光(中田中)④木村海斗(佐沼中)
  - ▽女子①五十嵐千乃(佐沼中)②熊谷玲奈(中田中)③松浦絢(佐沼中)④及川華奈(佐沼中)



- ◎100m
  - ▽5年男子①梅澤杏介(中津山小)①田代海(西郷小)②鈴木啓太(北方小)③6年男子①篠原ハトリツ(米岡小)②油井永遠(北方小)③千葉隼世(加賀野小)④佐藤吏都(米岡小)
  - ▽5年女子①千葉汐莉(石越小)②加藤しおり(佐沼小)③小野寺ひなた(浅水小)
  - ▽6年女子①佐藤桜桃(宝江小)②西城愛菜(横山小)③佐藤智乃(横山小)④菅原菜乃(錦織小)
  - ◎800mハートル
    - ▽男子①永浦瑞希(南方小)②千葉涼平(新田小)③渡邊軍治(東郷小)
    - ▽女子①平野彩那(北方小)②小泉りの(東郷小)③千葉莉音(浅水小)④800m
  - ▽女子①主藤菜花(登米小)②小諸晴菜(加賀野小)③阿部衣純(米谷小)④1500m
  - ▽男子①斉本岳(加賀野小)②白石元太(浅水小)③中川祥汰(豊里小)④走り高跳び
  - ▽男子①芳賀元(宝江小)②山田侍源(中津山小)③岩淵真翔(米川小)
  - ▽女子①小野寺史花(加賀野小)②渡邊樹璃(東郷小)③浅田りな(米山東小)
  - ◎走り高跳び
    - ▽男子①小野寺駿希(石森小)②細浦息吹(南方小)③伊藤亜登夢(新田小)
    - ▽女子①大泉莉那(上沼小)②櫻田幸(柳津小)③大場文果(佐沼小)④400mリレー
    - ▽男子①登米小②加賀野小③米岡小③南方小
    - ▽女子①登米小②南方小③西郷小

## 市小学校陸上競技大会

■開催日 5月30日(木)

■会場 米山中学校陸上競技場

# 2013 春 叙 勲

**旭日双光章**  
永浦 貞志さん (迫町・76歳)

平成7年宮城県廃家電品適正処理協力協議会会長に就任。平成10年に全国電機商業組合連合会家電リサイクル特別委員、平成17年には家電リサイクル法改正審議会委員に就任するなど、法改正に尽力されました。

**瑞宝双光章**  
浅野 昌雄さん (迫町・73歳)

昭和62年に保護司を委嘱されてから現在に至るまで、25年の長きにわたり非行に走る少年の立ち直りなどに尽力されました。平成20年に登米南三陸地区保護司会副会長に就任。多くの人を改善更生に導きました。

**瑞宝双光章**  
千葉 陸美さん (石越町・76歳)

平成4年に加賀野小学校、平成7年には石越中学校の校長として、学校教育の進展に大いに貢献したほか、平成10年、石越町教育委員会教育長に選任され、より良い学習環境の実現のため尽力されました。

**瑞宝単光章**  
高橋 勝雄さん (登米町・70歳)

昭和49年に登米町消防団に入団。平成15年に登米町消防団副分団長、平成19年からは登米市消防団副分団長として地域防災に尽力されました。平成19年には消防庁長官より永年勤続功労章を授与されました。

## 不断の努力と永年の功績が認められ

※年齢は平成25年7月1日現在

**旭日単光章**  
吉田 末男さん (豊里町・78歳)

昭和60年豊里町商工会の副会長、平成9年に同会長に就任。平成17年には米山、南方、豊里の3商工会の合併を強力に推進して登米みなみ商工会を誕生させ、会長として地域産業の活性化に尽力されました。

**瑞宝双光章**  
伊藤 鍊太郎さん (中田町・61歳)

昭和45年米谷工業高等学校を卒業後、陸上自衛隊に入隊。平成15年から陸上自衛隊多賀城駐屯地業務隊に勤務されました。平成17年に退職するまでの35年間、自衛隊員として国民の安全のため尽力されました。

**瑞宝単光章**  
菅原 盛一さん (迫町・88歳)

昭和18年旧国鉄に入社し、38年間国鉄マンとして従事。昭和48年に石巻管理駅助役兼佳景山駅長、昭和53年には新田駅長を拝命。現場の最高責任者として、サービス向上や現場職員の指導育成に尽力されました。

**瑞宝単光章**  
岩淵 敬さん (東和町・70歳)

昭和40年に東和町消防団に入団。平成7年に東和町消防団分団長、平成19年からは登米市消防団副分団長として地域防災に尽力されました。平成18年には消防庁長官より永年勤続功労章を授与されました。

# 人事 往来

平成25年第2回臨時会が5月14日に開催され、議長、副議長が選任されました。また、監査委員の選任および教育委員会委員の任命について可決されました。

臨時会では、選挙管理委員の選挙も行われ、補充員を含む8人が選ばれました。

**議長・副議長**

議長 田口 久義さん (南方町)

副議長 佐藤 恵喜さん (迫町)

**監査委員**

委員(議会選出) 田口 政信さん (南方町)

委員(新任) 島尾 清次さん (豊里町)

**選挙管理委員**

委員(新任) 千葉 美光さん (迫町)

委員(再任) 須藤 均さん (津山町)

委員(再任) 石川 喜生子さん (中田町)

委員(新任) 高橋 正勝さん (南方町)

## 米川小が文部科学大臣賞 読書活動の取り組み評価



布施市長(右から二人目)に大臣賞の報告に訪れた(左から)米川小の伊藤文由校長、小松健人君、及川亜依音さん、佐藤理英教諭(右)

米川小学校(伊藤文由校長・児童数83人)の読書活動の取り組みが評価され、このほど文部科学大臣賞の表彰を受けました。

米川小では3年前から毎週火曜日、地域ボランティアによる15分間の本の読み聞かせを実施。また、蔵書管理システムを導入し、貸し出しの手続きを簡略化しました。この結果、多い子でも年間30冊、3冊以上が増えました。

5月13日、大臣賞受賞の報告に市役所の布施孝尚市長を訪れた同小の図書委員会委員長の小松健人君(6年)は「本の貸し借りがとても楽になりました」と話していました。

**教育委員会委員**

委員(新任) 大久保 芳彦さん (南方町)

委員(再任) 小野寺 範子さん (迫町)

**補充員**

▼千葉 正寛さん(米山町)

▼田邊 治通さん(登米町)

▼菅原 清種さん(石越町)

▼阿部 公さん(豊里町)

※5月20日の選挙管理委員会で、千葉美光さんが委員長に、須藤均さんが同職務代理者に選出されました。

# 農業ビジネスを学ぶ

## 起業家育成塾に24人



平成25年度「登米アグリビジネス起業家育成塾」の塾長を務める東北大学大学院の伊藤教授。ビジネスで成功する人に共通しているのは、どれだけ一生懸命にやるかだ」と強調しました



大勢の関係者が見守る中、壇上で育成塾への応募の動機や将来の夢などを語る塾生

「ビジネスとしての農業」を学ぶ場として市が独自に開講する「登米アグリビジネス起業家育成塾」の開講式が6月5日、迫町内のホテルで開催されました。

育成塾には市内外の農家ら24人が応募しました。開講式には塾生のほか、農業・企業関係者ら約100人が出席。

塾長を務める東北大学大学院農学研究科の伊藤房雄教授（農業経済学）が「この育成塾で学んだことを、実践のビジネスに生かしてほしい」とあいさつしました。

育成塾は、経営基礎（初級・中級）と経営発展（上級）の2コースで実施。9月まで16回の講義を開きます。

登米市、みやぎ登米農協、仙台ロイヤルパークホテルの3者は、登米市産食材の利用促進とPRに向けた連携協定を6月10日に締結しました。仙台ロイヤルパークホテルで行われた締結式では、関係者が見守る中、布施孝尚市長とみやぎ登米農協の榊原勇代表理事組合長、仙台ロイヤ

ルパークホテルの廣本浩二総支配人が協定書に署名しました。

協定では、市が同ホテルを会場に各種事業を開催。みやぎ登米農協は同ホテルに食材を供給し、同ホテルではその食材を使った料理を提供したりフエアを実施したりして、登米市の魅力を発信します。



連携協定の締結を終え、登米市の食材をPRする（左から）みやぎ登米農協の榊原代表理事組合長、布施市長、仙台ロイヤルパークホテルの廣本総支配人

## 市とJA、仙台のホテル 食材利用拡大で協定

# エネルギーの安定確保

## LPガスの供給運搬協定

市と県エルピーガス協会登米支部（34社・熊谷敏明支部長）は、災害時におけるLPガスなどの供給・運搬に関する応援協定を締結しました。6月11日に市役所迫庁舎で行われた締結式には関係者20人が出席。布施孝尚市長と熊谷支部長が協定書に署名しました。

協定では、地震や風水害による被害が発生またはその恐れがある場合、市の要請に基づき業者がガスの供給、運搬、撤去などに協力するといったものです。布施市長は「今回の協定を契機に、相互に連携をとりながら市民生活の安全安心の下支えをしていきたい」と述べました。



横山小みどりの少年団の子どもたちは「ずっと友達記念」としてのさされた標柱を建て、満足そうでした

# 次代につなぐ森づくり

## 市有林に苗木840本植樹

「市民参加の新たな森林づくり春・植樹祭」が5月26日、津山町大萱沢地内の市有林で開催されました。この事業は県のみやぎ環境交付金を活用して実施したものです。当日は募集で集まった一般の参加者のほか、横山小みどりの少年団や林業関係者など188人が参加。市有林0・

42畝にヤマザクラやクスギ、コナラなど、840本の広葉樹の苗木を植樹しました。参加者がそれぞれの思いを標柱にするす「わたしの記念樹」には15人から希望があり、「初孫誕生記念」や「結婚記念」などの標柱を植樹した苗の隣に建て、木の成長を楽しみにしていました。

# 飲酒運転根絶を確認

## 登米市で県民大会開催



県内から約800人が登米市に参集、飲酒運転根絶を誓いました（中央はあいさつする布施孝尚市長）

宮城県飲酒運転根絶県民大会（県・県警・登米市主催）が5月22日、登米祝祭劇場で開催され、県内の交通安全関係機関や団体などから約800人が参加しました。5月22日は「飲酒運転根絶の日」です。平成17年5月22日、多賀城市で飲酒運転の車で仙台育英高の生徒3人が亡

くなった事故を契機に、平成19年に県が制定。意識高揚を図るため、毎年この日に県民大会を開催しています。7回目となる今年の大会では、佐沼地域飲酒運転根絶活動推進委員協議会の伊藤勝会長が、「酒飲み運転追放3ない運動」など大会宣言を読み上げ、採択されました。



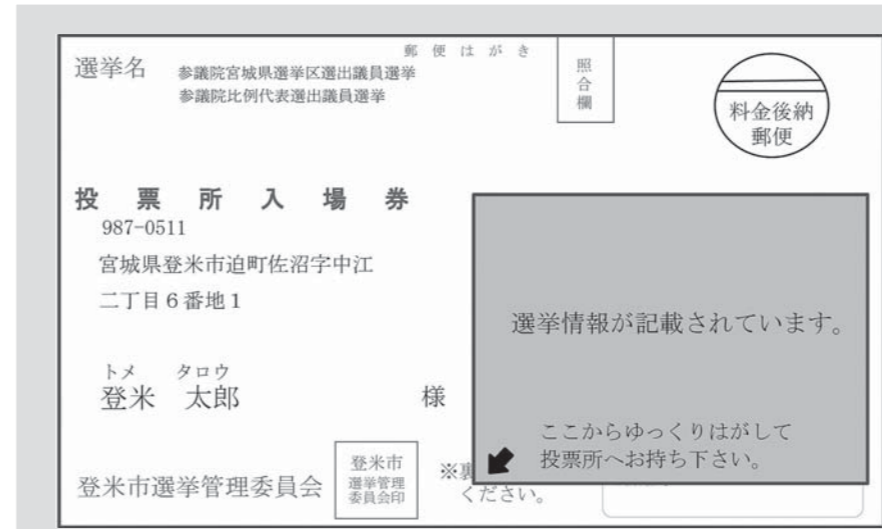
関係者が見守る中、応援協定を締結し握手を交わす布施市長（左）と熊谷支部長

# 第23回参議院議員通常選挙

## 投票日 7月21日(日)

## 投票時間 午前7時～午後7時

投票所入場券の配布方法が変わります



▲投票所入場券の見本

【はがきで郵送】投票所入場券は、投票時の受け付けをスムーズに行うために、事前に有権者に配布しているものです。これまで、行政区長を通じて配布していましたが、今回の選挙から、はがきで有権者一人一人に郵送します。なお、投票所入場券を紛失したり、投票日当日に忘れていたりしても、投票はできます。

第23回参議院議員通常選挙が7月4日に公示され、7月21日に投票が行われます。

投票日当日の投票所は市内59箇所。投票時間は、午前7時から午後7時までです。



### 投票できる人

- ▼平成25年4月3日以前から登米市に住民登録している人
- ▼平成5年7月22日以前に生まれた人(満20歳以上)

### 投票所

投票所は、「別表1」のとおりです。投票所入場券をご確認の上

### 期日前投票

投票日に仕事や旅行などの用事で投票ができない場合は、期日前投票ができます。

#### ●期日前投票所

- 【期間】7月5日(金)～7月20日(土)
- 【時間】午前8時30分～午後8時
- 他の期日前投票所
- 【期間】7月12日(金)～7月20日(土)
- 【時間】午前8時30分～午後7時

【投票所】「別表2」のとおり市内のどこの期日前投票所でも投票することができます。

### 持参するもの

投票所入場券

### 不在者投票

指定された施設(病院や施設)

### 郵便による不在者投票

身体に重度の障害があり、「郵便等投票証明書」の交付を受けている場合は、郵便による不在者投票ができます。詳しくは、市選挙管理委員会事務局にお問い合わせください。

### 開票について

- 【開票日】7月21日(日)
- 【開票時間】午後8時30分～
- 【開票場所】迫体育館

【問い合わせ】市選挙管理委員会事務局  
☎0220(22)2198

## 【別表1】投票所

### ◆迫町域

投票区	投票所	対象行政区
迫第1	迫にぎわいセンター研修室(1)	八日町区、下舟丁区、一市区、小金丁区、本田区
迫第2	迫公民館	駅前区、上舟丁区、内町区、西館区、中江区、秋洗区
迫第3	コンテナおおあみ	大綱東区、大綱南区、大綱西区、新町区、江合区、横丁区
迫第4	佐沼小学校多目的ホール	駒木区、光ヶ丘東区、光ヶ丘西区、錦西区、五日町区
迫第5	迫武道館ミーティングルーム	錦東区、的場区、八幡区、鉄砲丁区
迫第6	旧森小学校体育館	東表区、西表区、平柳区、赤沼区
迫第7	北方公民館多目的ホール	上沢区、舟橋区、山の内区、泥内区、飯屋区、三方島区、飯土井区
迫第8	永田構造改善センター	古宿区、天形区、永田区、山の上区
迫第9	新田公民館体育館	坂戸区、新田駅前区、倉崎区、山ノ神区、大形区、小友区、茂栗区、品の浦区、菱の倉区
迫第10	旧新田第二小学校体育館	大浦区、板橋区、駒林区、立戸区、上葉の木沢区

### ◆登米町域

投票区	投票所	対象行政区
登米第1	登米公民館大集会室	館山区、駅前区、前舟橋区、後舟橋区、新町区、我津郷区、三日町区、荒町区、上館区、鉄山区、蛭沢区、遠見台区、日野渡区、辺室山区、洪江区
登米第2	登米老人福祉センター	前小路区、後小路区、下町区、八丁田区、金沢山区、鉄西区、鉄東区、金谷区、下り松区、中町区、九日町区
登米第3	とよまつら淵地区多目的センター	岡谷地区、大谷地区
登米第4	登米町小島会館	小島区、東針田区、西針田区
登米第5	登米高齢者コミュニティセンター	宿小川区、中通区、五郎峯区、峯畑区
登米第6	登米町入谷会館	北沢区、入谷区、羽沢区

### ◆東和町域

投票区	投票所	対象行政区
東和第1	米谷公民館研修室	米谷第1区、米谷第2区、米谷第3区、米谷第4区、米谷第5区
東和第2	東和相川・平倉地区多目的集会施設ホール	米谷第6区、米谷第7区
東和第3	東和総合支所会議コーナー	米谷第8区、米谷第9区、米川第7区、米川第8区
東和第4	米川公民館多目的ホール	米川第1区、米川第2区、米川第3区、米川第4区
東和第5	東和国際交流センターホール	米川第5区、米川第6区
東和第6	及基と源氏ポータル交流館ホール	米川第9区、米川第10区
東和第7	東和勤労青少年ホーム多目的ホール	錦織第1区、錦織第2区、錦織第3区、錦織第4区
東和第8	旧嵯峨立小学校職員室	錦織第5区、錦織第6区

### ◆中田町域

投票区	投票所	対象行政区
中田第1	石森小学校体育館	仲町区、新町区、城内区、白地区、二ツ木区、桑代区、長根区、細谷区、境堀区、南町区、新橋区
中田第2	加賀野小学校体育館	野元区、駒牽区、本町畑中区、茶畑区、加賀野一区、表区、加賀野二区、南加賀野区
中田第3	中田総合支所1階ロビー	蓬田区、蓬原区、十文字区、大柳区、新田区、龍壇区
中田第4	宝江ふれあいセンター研修室	東区、町区、館区、神畑区、森六荒谷区
中田第5	中田幼稚園会議室	柴六区、並柳区、下道区
中田第6	上沼ふれあいセンター研修室	弥勒寺南区、弥勒寺北区、金谷区、寺山区、長根区、神ノ木区、要害区
中田第7	旧上沼小学校1階旧教室	長崎区、冠木区、八幡山区、本宮区、大泉区
中田第8	浅水ふれあいセンター研修室	川面区、新小路区、新田区、小島区
中田第9	沼畑公民館	浅部区、巻区、沼畑区、長谷区、舟場区

### ◆豊里町域

投票区	投票所	対象行政区
豊里第1	豊里鴉波コミュニティセンター多目的ホール	山根区、白鳥区、鴉波区
豊里第2	豊里公民館中ホール	上町区、新町区、横町区、長根区、加々巻区
豊里第3	仲町・川前地区集落センター	浦軒区、仲町区、川前区、下町区
豊里第4	竹花地域活性化センター多目的ホール	十五貫区、大曲区、竹花区、保手区、庚申区
豊里第5	ニッ屋生活センター	東ニッ屋区、西ニッ屋区、上谷地区

### ◆米山町域

投票区	投票所	対象行政区
米山第1	善王寺コミュニティセンター研修室	永沢区、森腰区、中新田区、朝来区
米山第2	吉田公民館	鈴根区、江浪区、大又区、相ノ山区、今泉区、貝待井区、山吉田区、町吉田区
米山第3	新田集落センター	狐崎区、畑崎区、新田区、中坪区
米山第4	米山農村環境改善センター多目的ホール	後小路区、下小路区、平坪区、十日町区、中町区、三日町区、新町区、砥落区、八軒小路区
米山第5	米山高等学校青雲寮	追土地区、的場区、猪込区
米山第6	中津山公民館視聴覚室	清水区、六軒屋敷区、粟ヶ崎区、瀬ヶ崎区、城内区、野手谷地区
米山第7	斉藤集会所	斉藤区、千貫区

### ◆石越町域

投票区	投票所	対象行政区
石越第1	石越総合支所ロビー	遠澤区、第1区、長根区、第2区、赤谷区、寺山区、第8区、第9区、第10区、第11区、芦倉区、海上連区
石越第2	第3集落転作研修センター	洪川区、第3区、第4区
石越第3	石越駅前コミュニティセンター	新道区、駅前区、第7区
石越第4	第13区多目的集会所	第12区、第13区、第14区

### ◆南方町域

投票区	投票所	対象行政区
南方第1	北本郷公民館	峯区、北本郷区、大門区
南方第2	南方老人福祉センター集会所	細川区、裏大岳区、北大畑区、南大畑区、大岳区、梶沼区
南方第3	南方有機農業交流センター	板倉区、沢田区、青島区、須崎区
南方第4	南方公民館多目的ホール	原区、松葉区、砥落区、大袋区、山成区、新高石区、高石区、苔下区
南方第5	柳沢生活センター	柳沢区、沼崎区
南方第6	南方就業改善センター研修室日本間	狼掛区、畑岡区、一ノ曲区、苔上区、平貝区

### ◆津山町域

投票区	投票所	対象行政区
津山第1	津山老人福祉センター健康相談室	東下在区、平形区、元町1区、元町2区、本町一丁目区、本町二丁目区、本町三丁目区、本町四丁目区、宮町区、小川町区、石貝区、入沢区、黄牛町区
津山第2	津山堂前老人憩の家和室	西下在区
津山第3	津山公民館講堂	横山3区、横山4区、横山5区、横山6区、横山7区、横山8区、横山9区、横山10区、横山11区、
津山第4	津山南沢多目的集会所和室	横山1区、横山2区

### 【別表2】期日前投票所(市内9カ所)

迫	登米市役所(大会議室)	米山	米山総合支所(第1会議室)
登米	登米総合支所(庁議室)	石越	石越総合支所(ロビー)
東和	東和総合支所(会議コーナー)	南方	南方総合支所(1階ラウンジ)
中田	中田保健福祉会館(事務室)	津山	津山老人福祉センター(健康相談室)
豊里	豊里公民館(会議室)		

市内のどの期日前投票所でも期日前投票ができます。

# 市職員を募集

## 行政職員・消防職員・保健師など

### 【試験区分、職種、採用予定人員、職務内容】

試験区分	職種	採用予定人員	職務内容
初級 (高等学校卒業程度)	行政	8人程度	行政事務に従事しますが、税務、用地交渉、施設管理などの業務にも従事します
	土木	3人程度	土木工事などの設計、調査、現場指導など、専門業務に従事します
	消防	11人程度	消防業務に従事します
中級 (短期大学卒業程度)	保健師	2人程度	保健衛生指導等業務および関連する行政事務に従事します
	幼稚園教諭または保育士	4人程度	幼児の保育に関する業務などに従事します
	管理栄養士	2人程度	栄養指導等業務および関連する行政事務に従事します
上級 (大学卒業程度)	建築	2人程度	建築工事の計画、設計、施工管理など、専門業務に従事します
	行政	10人程度	行政事務に従事しますが、税務、用地交渉、施設管理などの業務にも従事します

【受験資格】次の(1)の資格を有し、(2)の欠格事項のいずれにも該当しない人であれば受験できます。

#### (1) 資格

試験区分	職種	受験資格
初級	行政	昭和62年4月2日以降に生まれた人
	土木	
	消防	
中級	保健師	昭和57年4月2日以降に生まれ、保健師の資格を有するまたは平成26年4月30日までに当該資格を取得する見込みの人
	幼稚園教諭または保育士	昭和57年4月2日以降に生まれ、幼稚園教諭と保育士の両方の資格を有する、または平成26年3月31日までに当該資格を取得する見込みの人
	管理栄養士	昭和57年4月2日以降に生まれ、管理栄養士の資格を有する人
	建築	昭和57年4月2日以降に生まれた人
上級	行政	昭和53年4月2日以降に生まれた人

#### (2) 欠格事項

- 日本の国籍を有しない人
- 成年被後見人または被保佐人(準禁治産者を含む)
- 禁固以上の刑に処せられ、その執行を終わるまで、またはその執行を受けることがなくなるまでの人
- 本市職員として懲戒免職の処分を受け、当該処分の日から2年を経過しない人
- 日本国憲法またはその下に成立した政府を暴力で破壊することを主張する政党その他の団体を結成し、またはこれに加入した人

### 【試験方法】 第1次試験

試験区分	職種	試験	方法
初級 中級 上級	共通	教養試験(2時間)	社会・人文・自然に関する一般知識および文章理解、判断推理、数的推理、資料解釈に関する高等学校卒業程度、短期大学卒業程度または大学卒業程度の一般知能について、択一式による筆記試験を行います
		一般性格判断検査(30分)	職務遂行に必要な適性について検査します
初級	土木	専門試験(1時間30分)	数学、物理、情報技術基礎、土木基礎力学、土木構造設計、測量、社会基盤工学および土木施工に関する専門的知識について、択一式による筆記試験を行います
中級	建築	専門試験(1時間30分)	数学・物理・情報技術基礎・建築構造設計・建築構造・建築計画・建築法規および建築施工に関する専門的知識について、択一式による筆記試験を行います

●**第一次試験**  
【日時・場所】9月22日(日)  
午前10時～佐沼中学校(登米市迫町佐沼字沼向4番地)  
▼午前9時～午前9時40分  
受付▼午前10時～正午  
試験(職種は共通)▼午後0時20分～午後0時50分  
一般性格診断検査(職種は共通)  
▼午後1時30分～午後3時  
専門試験(職種は土木・建築)

●**第二次試験**  
【日時・場所】10月下旬～11月上旬(※詳細は、第一次試験合格者に通知します)  
【合格者の発表】11月15日(金)に市役所迫庁舎前掲示場および市ホームページに受験番号を掲示するとともに、合格者に郵送で通知します。

【合格者の発表】10月25日(金)に市役所迫庁舎前掲示場および市ホームページに受験番号を掲示するとともに、合格者に郵送で通知します。  
【合格から採用までの手続き】  
①最終合格者は採用候補者名簿に登録され、その中から採用者を決定します。従って、最終合格者全員が採用されるとは限りませんので注意してください  
②採用は平成26年4月1日の予定です  
【申込書の配布】申込書は、平日の午前8時30分から午後5時15分まで総務部人事課、消防本部消防総務課または各

総合支所窓口で配布します。郵便で請求する場合は、封筒の表に「職員採用統一試験申込書請求」と朱書きし、宛先を明記した120円切手が貼ってある返信用封筒(A4版が入る大きさ)を必ず同封してください。  
【受付期間】7月12日(金)～8月12日(月)  
※申込受付は平日の午前8時30分から午後5時15分までとし、郵送の場合は受付期間中の消印のものに限りません。

【申し込み・問い合わせ】  
◎初級(行政・土木)・中級(保健師・幼稚園教諭または保育士・管理栄養士・建築)・上級(行政)「登米市総務部人事課 人事給与係」  
〒987-0511 登米市迫町佐沼字中江二丁目6番地  
☎0220(22)2145  
◎初級(消防)「登米市消防本部消防総務課 総務係」  
〒987-0511 登米市迫町森字平柳25番地  
☎0220(22)3119



平成25年度新規採用職員辞令交付式(平成25年4月1日)

## 医療局職員

### 【職種、採用予定人員、職務内容、受験資格】

職種	採用予定人員	職務内容	受験資格
作業療法士	1人程度	市立病院などで、リハビリテーション業務に従事します	昭和49年4月2日以降に生まれ、作業療法士の免許を有する、または平成26年3月31日までに卒業見込みで免許取得見込みの人
診療放射線技師	1人程度	市立病院などで、放射線を用いた検査・治療業務に従事します	昭和49年4月2日以降に生まれ、診療放射線技師の免許を有する、または平成26年3月31日までに卒業見込みで免許取得見込みの人
看護師	6人程度	市立病院などで、看護業務に従事します	【資格保有者】昭和39年4月2日以降に生まれた人 【資格取得見込みの人】昭和49年4月2日以降に生まれ、平成26年3月31日までに卒業見込みで免許取得見込みの人

※ 長期勤続によるキャリア形成の観点から応募資格に年齢制限を設けています。

【試験日・場所】8月25日(日) 登米市民病院 南館(1階会議室)  
【試験方法】小論文(1時間)、人物試験、健康診断、資格調査  
【採用】合格者については平成26年4月1日(資格取得見込みの人については5月1日)に採用予定です。ただし、看護師の免許を有している場合、平成26年4月1日以前に採用することもあります。  
【合格者の発表】9月5日(木)に市ホームページに受験番号を掲示するとともに、合格者に郵送で通知します。  
【申込書の請求】申込書は、医療局企画総務課で配布します。郵便で請求する場合は、封筒の表に「応募職種名」「採用試験申込書請求」双方を朱書き、返信先を記入して120円切手を貼った返信用封筒を必ず同封してください。  
【受付期間】7月1日(月)～8月10日(土) ※郵送の場合には受付期間中の消印のものに限ります。  
【申し込み・問い合わせ】「医療局経営管理部 企画総務課」〒987-0511 登米市迫町佐沼字下田中25番地 ☎0220(21)6888

# 税率が変わります

## 国民健康保険の健全・安定化に向けて

国民健康保険制度は、病气やケガなどをしたときに安心して治療を受けることができ、社会保険などに加入している人や生活保護を受給している人以外は、全て加入対象者となります。

税率は、国保事業の健全で安定した運営や、保険事業の充実に向けて毎年見直されています。今回の改正では、国民健康保険税に含まれる、「医療給付費分（国保の全ての加入者に課税される分）」・「後期高齢者支援金等分（後期高齢者医療制度の医療費に充てる分）」・「介護納付金分（介護費用に充てる分）」について【表1】のとおり改正されました。

【表1】国民健康保険税率改正表

区分	医療分		支援金分		介護分	
	現行	改正後	現行	改正後	現行	改正後
所得割額 (前年分所得 - 33万円) × 税率	8.00%	<b>8.32%</b>	2.00%	<b>2.99%</b>	2.04%	2.04%
資産割額 本年度固定資産税額(償却資産分を除く) × 税率	8.00%	<b>9.00%</b>	2.30%	<b>3.30%</b>	5.70%	5.70%
均等割額 被保険者一人につき	19,500円	<b>24,000円</b>	5,400円	<b>8,400円</b>	7,500円	<b>8,300円</b>
平等割額 一世帯につき	20,000円	<b>24,500円</b>	5,600円	<b>8,600円</b>	6,400円	<b>7,200円</b>
各限度額	510,000円	510,000円	140,000円	140,000円	120,000円	120,000円
限度額合計	770,000円					

医療給付費分(医療分)・・・国保加入者全員が対象  
 後期高齢者支援金等分(支援金分)・・・国保加入者全員が対象  
 介護納付金分(介護分)・・・40歳以上65歳未満の人が対象

## 国民健康保険税の減免・軽減について

①失業、病气などにより納付が困難な場合は、国民健康保険税減免取扱要綱の規定に基づき、国民健康保険税の全部または一部減免される場合があります。

②就職していた企業の倒産や解雇、雇止めなどにより離職された人(非自発的失業者)に対し、平成22年4月から在職中に負担されていた医療保険と同程度の負担で国民健康保険に加入できる軽減制度ができました。

この軽減制度では、雇用保険の特定受給資格者および特定理由離職者の国民健康保険税を翌年度末まで、前年の給与と所得を100分の30とみなして税額を算定します。

③前年の所得が一定基準以下の世帯は、国民健康保険税の均等割額と平等割額を所得に応じて7割、5割、2割それぞれ軽減する制度があり、世帯ごとに軽減判定をし税額が算定されます(申請は不要です)。

①、②の減免・軽減については申請に当たり、離職証明書や退職時までの源泉徴収票、雇用保険受給資格者証など

①失業、病气などにより納付が困難な場合は、国民健康保険税減免取扱要綱の規定に基づき、国民健康保険税の全部または一部減免される場合があります。

②就職していた企業の倒産や解雇、雇止めなどにより離職された人(非自発的失業者)に対し、平成22年4月から在職中に負担されていた医療保険と同程度の負担で国民健康保険に加入できる軽減制度ができました。

## 原発事故による災害減免期間を延長

国民健康保険税、後期高齢者医療保険料、介護保険料について、東京電力福島第一原子力発電所事故による災害減免の期間を、平成26年3月31日までに納期限が到来するものの全額について延長します。国による避難指示などの対象地域(※)から登米市へ転入された被保険者は、各総合支所市民課または税務課で申請してください(昨年度、減免された人は申請不要)。

なお、減免申請には、転入前の市町村で発行する被災証明書が必要となります。

(※)警戒区域、計画的避難区域、緊急時避難準備区域、特定避難勧奨地点(ホットスポット)で解除・再編された地域を含む

【問い合わせ】総務部税務課(国民健康保険係)  
 ☎0220(22)2163  
 各総合支所市民課

## もしもの地震への備えに

# 「耐震診断・耐震改修助成事業」をご利用ください

東日本大震災は大きな被害をもたらしましたが、地震被害を最小限に抑えるには、日頃からの備えが大切です。市では、地震災害に備えて住宅の耐震診断や耐震補強工事などに対する助成事業を行っておりますので、ぜひご検討をお願いします。

### ■市が助成する耐震助成事業

区分	耐震診断	耐震改修工事	ブロック塀などの撤去	生垣などの設置
事業の内容	専門家による木造住宅の耐震度合いについて、その費用の一部を助成します	壁や基礎の補強、腐食部分の改良などを行うことによって、地震に対する安全性を高める工事に対し、費用の一部を助成します	倒壊の恐れがある危険なブロック塀などを取り壊す場合、その費用の一部を助成します	危険なブロック塀などの撤去に伴う新たな塀の設置工事に対し、その費用の一部を助成します
補助対象	①昭和56年5月31日以前に着工した住宅 ②戸建ての木造住宅 ③過去に市の耐震診断を受けていない住宅	①耐震診断、または今後受ける耐震診断の結果、倒壊の恐れがあると診断された住宅が改修工事を行うことによって、地震に耐えられるように補強工事を行う場合	①スクールゾーン内の通学路などの路面から高さが1m以上(擁壁の場合は60cm以上) ②調査により、危険と判定されたブロック塀 ③一部撤去の場合は、道路からの高さを50cm以下に改修する場合	①危険ブロック塀などの撤去跡地への軽量の塀の設置工事 ②高さ1m以上の苗木を50cm以下の間隔で設置 ③高さ60cm以上のフェンスや板塀の設置
補助額	136,000円(個人負担額8,000円～38,000円)	リフォームを一緒に行う場合 上限=550,000円 改修工事のみ 上限=450,000円	補助金額=4,000円/m <sup>2</sup> 上限=150,000円	補助率=1/3 上限=100,000円
申込方法	建設部住宅都市整備課(中田庁舎内)または、各総合支所市民課に備え付けの申込用紙に必要事項を記入の上申し込みください。			
問い合わせ	建設部住宅都市整備課(建築係) ☎0220(34)2316			

※建物の規模などの状況によって、耐震改修費用や個人負担額に違いが出ることがあります。

# 熱中症対策は十分ですか

## 熱中症にご注意

熱中症は、暑い中で、周りの温度に体が対応することができず、体温の調節機能が、体内の水分や塩分のバランスが崩れて起こる障害の総称です。症状が進むと意識がもうろうとして、最悪の場合、死に至る可能性があります。

特に、体温調節機能が低下している高齢者や十分に発達していない幼い子どもは、成人よりもリスクが高く、直射日光の当たらない室内でも熱中症になる危険性が高いので注意が必要です。

## 熱中症は予防が大切

熱中症は適切な予防法を知っていれば防ぐことができます。

- ①暑さを避けましょう
- ②日かげに入る
- ③すだれ・カーテンで直射日光を防ぎ、風通しを良くする(室内にいるときも注意が必要です)
- ④服装を工夫しましょう

## こんな症状に注意

- ▼めまい・立ちくらみがある
- ▼筋肉のこむら返りがある
- ▼汗をふいてもふいても出る
- ▼頭ががんとする
- ▼吐き気がする・吐く
- ▼体がだるく力が入らない

## 熱中症?と思ったら

- ①日かげなど、涼しいところに避難しましょう
- ②水分・塩分をとりましょう
- ③水や氷で体を冷やしましょう(首・脇の下・足の付け根など)
- ④「自力で水が飲めない」「意識がぼんやり」「反応が鈍い」などの時にはすぐに救急車を要請しましょう

【問い合わせ】市民生活健康推進課  
 ☎0220(58)2116





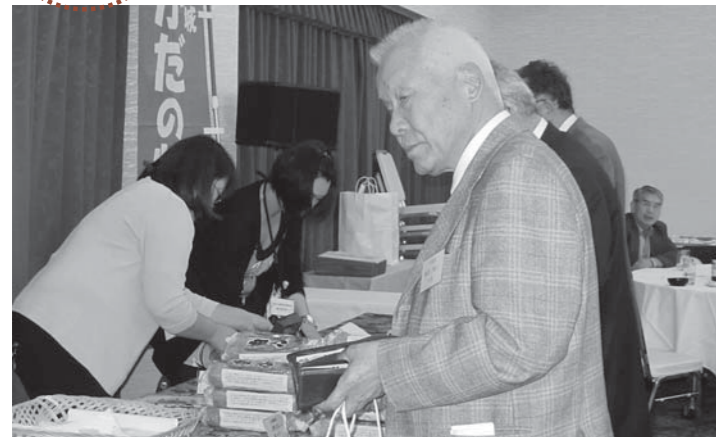
### 中田

東京中田会総会を開催

### ふるさとを思い25年

東京中田会（菊地拓朗<sup>たくろう</sup>会長）の総会が5月18日、東京都新宿区の日出版クラブ会館で開催され、会員のほか登米市から市議会議員ら9人が出席しました。今年、東京中田会が設立して25年の節目の年。総会前には記念講演が行われ、総会では菊地会長からふるさとへ25周年の記念品が手渡されました。

総会終了後の懇親会では、ふるさとでの懐かしい思い出や近況などを語り合いました。また、会場内で開催された「中田の物産展」では、ふるさとの物産品を買い求める会員でにぎわい、大盛況となりました。



▲ふるさとを懐かしみ、油麩などを買求める参加者たち

### 迫

消防団迫支団が全体訓練

### 有事に備えて再確認

市消防団迫支団（佐々木敏朗<sup>しんろう</sup>支団長）の全体訓練が6月16日、長沼ボート場で開催されました。

訓練には183人の団員が参加。「小隊訓練」と「小型ポンプ操法」の2種目が行われました。参加した団員は、日頃訓練している成果を披露するとともに、有事の際の迅速な対応のため、規律や基本動作を再確認しました。

多くの若手団員が参加したこともあり、訓練終了後、参加した団員から「これからの迫町の安全を担う若手の育成に向け、毎年実施すべきだ」と全体訓練を望む声が多く上がりました。



▲4人一組で火点に放水する小型ポンプ操法

### 訓練の成果を存分に

消防団の消防技術の向上と士気高揚を目的とした、市消防団豊里支団（佐々木金三<sup>きんぞう</sup>支団長）の消防訓練が6月2日、豊里多目的広場を会場に開催されました。

訓練には、豊里支団七つの分団から102人の団員が参加。「ポンプ操法」「小隊訓練」の2種目について、日頃の訓練の成果を競い合いました。

迅速な動作や確実な操作など各分団の練度は高く、来賓や出席者から大きな歓声と拍手が送られていました。「ポンプ操法」では第6分団、「小隊訓練」では本部分団がそれぞれ優勝し、第6分団が総合優勝しました。

豊里支団消防訓練を実施

### 豊里



▲出席者から「うまい！」と声が上がった第6分団のポンプ操法

### 未来の森に思い託して

登米市水道事業所の主催による水道週間記念植樹が6月3日、登米町日根牛羽沢地区の市有林で行われ、登米中学校の2年生36人が参加しました。

この記念植樹は、第55回水道週間に合わせて北上川の環境保全と水道の大切さを次世代に引き継ぐことを目的に実施。平成14年度からは登米中学校と連携し、総合学習の一環として行っています。

当日は晴天の中、用意されたヤマザクラやコナラなどの広葉樹の苗木200本を植樹。参加した生徒たちは、「苗木が大きくなるのが楽しみ」「また体験してみたい」と話していました。

第55回水道週間で記念植樹

### 登米



▲渡された苗木を丁寧に植樹する登米中学校の生徒たち

### 米山

平筒沼公園花壇に植栽

### 花で花壇も心も美しく

米山高校の生徒たちによる花壇植栽が6月7日、平筒沼ふれあい公園のyouyou館駐車場で行われました。

当日は園芸ビジネス課の3年生27人が参加。自分たちで育てたマリーゴールドの株750本を植栽しました。

米山高校では、毎年ボランティア活動の一環として花壇植栽を実施。公園を訪れる人の目を楽しませています。

植栽に参加した生徒たちは、「私たちが、一株一株手間をかけ、大切に育てた花を見ていただき、気持ちよく公園を利用してもらえればうれしい」と笑顔で話していました。



▲自分たちで育てたマリーゴールドの株を丁寧に植栽しました

### 東和

東京みやぎ東和会が総会

### は東和の町へ思い馳せて

首都圏に在住する東和町出身者が中心となって組織する、東京みやぎ東和会（源仁壽<sup>じんじゅ</sup>会長）の平成25年度総会が、6月1日に東京都内で開催されました。会員など約70人が参加、さらに今年100歳を迎えた東和町米谷の新田サイさんも出席しました。

総会終了後の懇親会では、特設の似顔絵コーナーで自分の顔を描いてもらったり、新田さんを囲んで思い出話に花を咲かせたりする光景が見られました。

東京みやぎ東和会では毎月会報を発行し、ふるさとのホットな話題や方言などを掲載、会員の皆さんに届けています。



▲楽しいひとときに、笑顔がこぼれる参加者たち

# 健康のこと 楽しく体感

登米市民病院

登米市民病院

血圧測定

体脂肪

市では、今年で7回目となる「市民生き生き健康フェスティバル」を5月25日、登米祝祭劇場とその周辺を会場に開催しました。健康や福祉、環境を考えるブースが会場いっぱい設置され、大勢の人たちが訪れました。(21〜23ページ)

市民病院が設置したブースでは、看護師による血圧測定や健康相談が行われ、日頃の生活習慣を再確認していました

## 白熱した戦いに大歓声

石越地区市民体育祭が5月26日、石越総合運動公園の多目的広場を会場に開催されました。当日は曇り空ながら、石越地区内の全ての行政区が参加し、熱戦が繰り広げられました。競技は、小学校入学前の児童を対象としたかけっこから60歳以上を対象とした玉入れなど、多くの世代が楽しめるよう工夫。20代から50代までの男女がリレーする世代別リレー「世代は代わる」やムカデ競走など熱戦が繰り広げられ、大きな声援が送られていました。白熱した競技の結果、第7行政区が優勝しました。

## 石越

石越地区市民体育祭を開催



▲最初にゴールテープを切るのはどっち

## もっこりパワーを発揮

登米市南方大運動会が6月2日、南方中央運動広場で開催され、28行政区から2000人以上が参加しました。運動会は選手代表の森駿天君が「もっこり南方で鍛えたパワーを発揮し頑張ります」と選手宣誓しスタート。競技はムカデ競走や年代別リレーなどが行われ、熱い応援を受けながら、白熱した戦いとなりました。毛布で担架を作り搬送する訓練も兼ねた新種目「あんしん安全搬送リレー」では、地域の力を合わせて慎重に取り組んでいました。競技の結果、優勝は大袋行政区、準優勝は大門行政区、3位は北大畑行政区でした。

## 南方

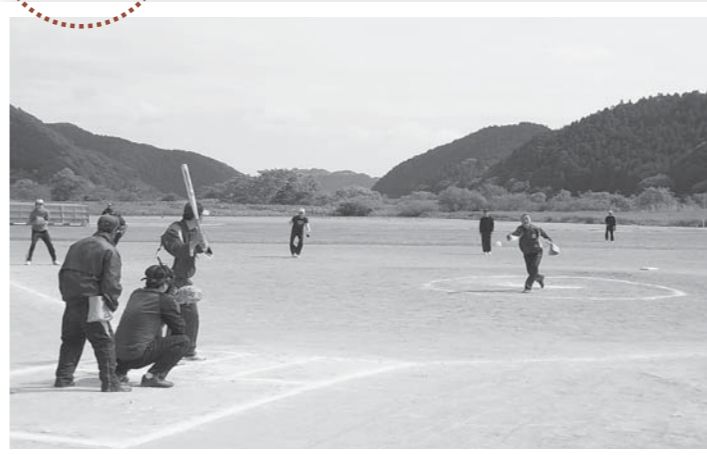
南方大運動会を開催



▲元気いっぱいの選手宣誓に大きな拍手が送られました

## 津山

行政区対抗ソフトボール



▲素晴らしいプレーが飛びだすなど熱戦を繰り広げる選手たち

## 本町四丁目が連覇達成

第38回行政区対抗ソフトボール大会が6月2日、津山河川運動場で開催されました。毎年恒例の行事となっているこの大会は、町内各行政区から18チームが参加。トーナメント方式で行われ、20代から70代まで幅広い年齢層の選手が参加しました。当日は、天候にも恵まれ、選手たちはプレーを楽しみながら心地よい汗を流していました。各試合とも素晴らしいプレーが飛びだすなど熱戦が繰り広げられる中、決勝戦でサヨナラ勝ちをおさめた本町四丁目チームが、見事2連覇を達成しました。



【写真上】テレビでもおなじみの形成外科医・西川史子さん（右）のトークショー。司会の田添菜穂子さん（タレント）との掛け合いで、自身の健康観やテレビの裏側などの話を楽しく聞かせてくれました（左奥は手話通訳の方）【写真下】人気の西川さんのトークショーとあって、会場はいっぱいのお客さんで埋まりました



ステージでは「365歩のマーチ」の曲に乗せ、「いきいき元気マーチ」と「事件事故防止ソング」に合わせた「いきいき体操とめ」を披露。出演は、登米町の「もりもり先導隊」とコーラスグループ「忘れな草」の皆さん。登米警察署のヒーローキャラクター「事件・事故トメルンダー」も前列（左側）で頑張っています



天候にも恵まれたこの日、参加者は祝祭劇場周辺をノルディックウォーキングで心地良い汗を流しました



市観光物産協会のゆるキャラ「はっこん」も登場。清水バンドの清水明さん（米山町・写真右）と荒井美智子さん（中田町・写真左から二人目）の軽妙な司会で、登米市の郷土料理「はっこん」に関する〇×クイズで会場を盛り上げました



食育コーナーに設置された「はしの達人」。はしを使い、30秒で大豆と小豆をいくつ移動できるでしょうか

**参加者の声（アンケートから）**

- 西川史子先生の声のトーンが心地良かったです。本音で向き合ってください、楽しくトークショーの時間を過ごせました。美に対して今後いっそう努力していきます。【60代・女性】
- さまざまな測定コーナーは順番待ちでした。もう少し広い場所で開催してほしいです。【50代・女性】
- 登米市は検診について市民の関心が低い気がします。この健康フェスティバルが契機になって受診率が上がることを期待します。【60代・女性】



健康への関心が高くなり、骨密度や血管年齢、脳年齢を測定するブースは行列ができるほどの盛況ぶりでした

市民の広場のコーナーでは、掲載を希望する人や情報を募集しています。広報広聴係まで情報をお寄せください。

総務部市長公室  
広報広聴係

〒987-0511 登米市迫町佐沼字中江2丁目6-1  
☎0220(22)2090 FAX:0220(22)9164  
Eメール:koho@city.tome.niyagi.jp

ぼくとわたしの夢 Dream 98



たかと 遊佐 鷹虎君 (米山中・1年)  
(米山町追土地・和彦さん方)

世界に通用する選手になって  
野球の日本代表として活躍したい

「将来の夢はプロ野球選手」と迷いなく答えてくれたのは米山中学校1年生の遊佐鷹虎君。1年生ながら捕手のレギュラーを任せられる好選手で、すでに練習試合でランニングホームランを打つなど打撃センスが光ります。

「野球を始めたのは兄の影響」と話す鷹虎君。小学校1年生の時に兄が所属していた中津山プレーブスに入団。2年生の時には自然とプロ野球選手になりたいと思いました。

「憧れの鉄平選手がいる楽天ゴールデンイーグルスに入り、世界に通用する選手になりたい。目指すは日本代表選手です」と話す鷹虎君。日焼けした顔にたくましさが増えています。

まちの若い衆 Young man 98



まなみ 西條 愛美さん (24歳)  
(豊里町加々巻・さそり座)

JA職員として3年目  
地域に誇れる職員になる

★身長と星座 156センチでA型です。

★現在は 尚綱学院大学を卒業後、みやぎ登米農業協同組合に就職、今年で3年目になります。現在は、本店の経営管理室人事教育課に勤務し、職員の人事台帳の整理や給与関係の仕事をしています。入力ミスなどをしていないようにいつも心掛けています。

★自分の性格 何事にも慎重で協調性を大事にするタイプです。

★休日は 車で出かけることが多いです。仙台や石巻でショッピングを楽しんでいます。

★趣味は ギターとサックス演奏です。高校では吹奏楽、大学ではサークルでバンドを組んでいます。もう一つはスノーボード。去年始めたばかりですが、冬が待ち遠しいです。

★理想の男性像 気配り上手で頼りがいのある人。自分を引っ張ってくれる人。

★今やってみたいこと 東京デイズ二ラウンドに行くことです。今年30周年「ザ・ハビネス・イヤール」で、昼の新パレードや今年限定のアトラクションを体験したいと思っています。

文芸

【俳句・川柳】

俳句

作品募集!

●8月号は短歌です。住所・氏名・電話番号を記入し、7月10日までご応募ください。作品には全てふりがなを振ってください。●応募者多数の場合選考して掲載します。

応募総数18作品

縁日やヨーヨー縮菓子金魚釣り

秋葉初枝(東和)

鯉のぼり大気汚染も呑みこんで

及川ヤエ(東和)

気負ひ無く金魚はひらり朱を散らす

及川裕子(東和)

飛沫散る浮橋走る立夏の子

小野寺和彦(東和)

若い衆の「みろくよさこい」夢舞台

酒井みつ子(中田)

かびはえし写真の若き孫に似る

山内 晨(中田)

古寺を巡り心の穢を取る

菊地完二(中田)

ゆくとくろ田水ゆたかに遠郭公

石川敦子(中田)

朝採りの濡るるキャベツをまつ

黒田律子(中田)

あらたふや無彩の山に若葉燃ゆ

菊地典子(中田)

山桜子ども時代の古戦場

西條邦泰(津山)

菖蒲湯を出でし幼子香りあり

佐藤みえ子(津山)

川柳

原発もネズミ小僧にしてやられ

佐々木みつ子(迫)

五月病ベーターペンを聴かせたい

武山松生(津山)

わが家のアイドル Kid's



三浦 瑠唯くん (3歳)  
平成21年9月18日生まれ  
南方町・大門  
一幸さんの長男

きかんしゃトーマスに夢中な瑠唯くん。たくさんキャラクターの名前を覚えるほど。おもちゃの車両を連結させ、楽しそうにトーマスたちを走らせています。



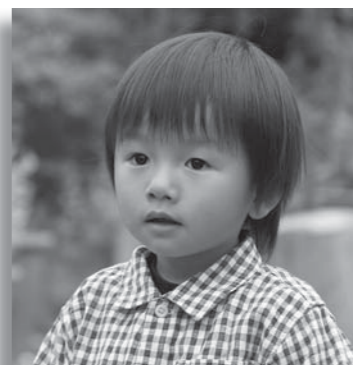
佐藤 百笑花ちゃん (2歳)  
平成22年7月20日生まれ  
石越町・第14  
宜克さんの長女

百笑花ちゃんはアクセサリが大好き。キラキラのプレスレットを身に付け、きやりーばみゆばみゆの歌に合わせてかわいいダンスを見せてくれます。



山内 愛理ちゃん (3歳)  
平成22年6月23日生まれ  
中田町・新町  
祐太さんの長女

愛理ちゃんは妹の彩音ちゃんが好き。いつもくっついているほどのかわいがりよう。妹の面倒を見てくれるしっかり者のお姉ちゃんです。



熊谷 有礎くん (3歳)  
平成22年6月11日生まれ  
津山町・横山2  
寿博さんの長男

有礎くんは重機のユンボが好き。お家はいろんなユンボのおもちゃでいっぱい。天気の良い日は大きなユンボに乗って、お庭で穴掘り遊びをしています。

# お知らせ 暮らしの情報

Tome City Information

- ▶ **追総合支所**  
追町佐沼字中江二丁目6番地1  
☎ 0220-22-2111
- ▶ **登米総合支所**  
登米町寺池目子待井 381 番地1  
☎ 0220-52-5051
- ▶ **東和総合支所**  
東和町米川字六反 55 番地1  
☎ 0220-53-4111
- ▶ **中田総合支所**  
中田町上沼字西桜場 18 番地  
☎ 0220-34-2311
- ▶ **豊里総合支所**  
豊里町小口前 80 番地  
☎ 0225-76-4111
- ▶ **米山総合支所**  
米山町西野字の場 181 番地  
☎ 0220-55-2111
- ▶ **石越総合支所**  
石越町南郷字愛宕 81 番地  
☎ 0228-34-2111
- ▶ **南方総合支所**  
南方町新高石浦 130 番地  
☎ 0220-58-2111
- ▶ **津山総合支所**  
津山町柳津字本町 218 番地  
☎ 0225-68-3111

## 市営住宅・定住促進住宅 入居者募集

- ①市営住宅
- ▼ 豊里上屋浦住宅 7棟 13号 (豊里町上屋浦 213番地)
  - 募集戸数 / 1戸 (3DK)
  - 家賃月額 / 1万4400円
  - ▼ 石越西門住宅 D-1号 (石越町北郷字西門 38番地1)
  - 募集戸数 / 1戸 (3DK)
  - 家賃月額 / 2万1100円
  - ▼ 津山宮町住宅 1-2号 (津山町柳津字黄牛高畑 22番地3)
  - 募集戸数 / 1戸 (3DK)
  - 家賃月額 / 1万1300円
- ②定住促進住宅
- ▼ 東和定住促進住宅 1号棟 106号
  - 募集戸数 / 1戸 (3DK)
  - 家賃月額 / 3万5000円
  - ▼ 東和定住促進住宅 2号棟 406号
  - 募集戸数 / 1戸 (3DK)
  - 家賃月額 / 2万7500円
- 【入居資格】 ① 入居収入基準が15万8千円以下であること (小学校就学前の子どものいる世帯、身体障がい者、60歳以上の人は21万4千円以下)。 ※ 収入基準の算出は、入居予定者の合計所得から世帯主以外の入居予定者一人につき38万円を控除し、12カ月で割った金額 ② 同居する親族がいること (婚姻予定も可)。 ※ 原則として単身での入居はできません。しかし、60歳以上 (ただし、特例として平成18年4月1日現在で50歳以上の人も可)、身体障がい者 (1級〜4級)、精神・知的障がい者は単身入居することがあります。詳細についてはお問い合わせください ③ 入居者全員に市税の滞納がないこと ④ 現在、市営住宅に入居している人は申し込みできません ⑤ 申込者または同居予定者が暴力団員でないこと

- 【対象者】 住宅に困っている世帯
- 【入居資格】 ① 入居収入基準が15万8千円以下であること (小学校就学前の子どものいる世帯、身体障がい者、60歳以上の人は21万4千円以下)。 ※ 収入基準の算出は、入居予定者の合計所得から世帯主以外の入居予定者一人につき38万円を控除し、12カ月で割った金額 ② 同居する親族がいること (婚姻予定も可)。 ※ 原則として単身での入居はできません。しかし、60歳以上 (ただし、特例として平成18年4月1日現在で50歳以上の人も可)、身体障がい者 (1級〜4級)、精神・知的障がい者は単身入居することがあります。詳細についてはお問い合わせください ③ 入居者全員に市税の滞納がないこと ④ 現在、市営住宅に入居している人は申し込みできません ⑤ 申込者または同居予定者が暴力団員でないこと
- 【共通事項】
- 【駐車場】 1台のみ、別途2000円

## 後期高齢者医療保険料 額の決定について

後期高齢者医療制度の保険料は、被保険者に均等に負担いただく「均等割額」と、被

保険者の所得に応じて負担いただく「所得割額」を合計して個人単位で計算されます。平成25年度の被保険者ごとの保険料額については、平成24

年中の所得に基づいて計算し、7月中旬にお知らせする予定です。

- 【問い合わせ】 総務部税務課 ☎ 0220 (22) 2163
- 宮城県後期高齢者医療広域連合 ☎ 0222 (266) 1021
- ☎ 0222 (266) 1026

### ねんきんだより

7月は免除申請の時期です

保険料を納め忘れた状態で、障害や死亡といった不慮の事態が発生すると、障害基礎年金や遺族基礎年金を受けられない場合があります。経済的な理由などで国民年金保険料を納付することが困難な場合には、納付が免除・猶予となる「保険料免除制度」や「若年者 (30歳未満) 納付猶予制度」がありますので、市役所の国民年金担当窓口で手続きをしてください。申請書は年金事務所または各総合

支所市民課窓口へ備え付けてあります。平成25年度の免除などの受け付けは平成25年7月1日から開始され、平成25年7月分から平成26年6月分までの期間を対象として審査します。

ただし、平成25年7月に申請する場合は、平成24年7月分から平成25年6月分までの期間 (前年一年間分) についても申請することができ、前年一年間分の免除なども併せて申請される場合は、申請書を2枚提出されますようお願いいたします。

【問い合わせ】 ▼ 市民生活部 国民年金課 (年金医療係) ☎ 0220 (58) 2166

▼ 古川年金事務所 国民年金課 ☎ 0229 (23) 1203



3月19日の3歳児健診 (3歳6~7カ月児) でむし歯がなかった子は、市内2地区で15人中5人でした。

※ ( ) 内には申し出があった保護者の名前を掲載しています。



あやか  
増子 綾華ちゃん  
(南方町北本郷・隆広さん)



れん  
白鳥 蓮くん  
(南方町山成・健一さん)



かずま  
池田 一翔くん  
(南方町柳沢・一昭さん)



まち  
成田 万智ちゃん  
(米山町平塚・泰史さん)



しゅう  
大友 悠くん  
(米山町下小路・孝弘さん)

## 7月のパソコン相談室

● **無料相談室**  
いまさら家族に聞けないパソコン操作方法について、優しく、繰り返し相談に応じます。※受講日5日前まで予約してください  
【日時】 7月22日 (月) 午前10時~正午  
【会場】 迫にぎわいセンター

● **有料相談室**  
いまさら家族や同僚に聞けないパソコン操作方法を、優しく、何度でも繰り返しお答えします。インターネット体験も受付します。  
※受講日前日まで予約して下さい  
【相談料】 1時間 1,250円  
【会場】 迫にぎわいセンター

● **パソコン教室**  
▶ 海水浴の案内状を作ってみませんか  
【日時】 7月9日 (火) 午前10時~正午、7月12日 (金) 午後7時~午後9時  
▶ 基本操作をしてみませんか  
【日時】 7月16日 (火) 午前10時~正午、7月19日 (金) 午後7時~午後9時  
※受講日前日まで予約してください  
【受講料】 2,000円

● **出前相談室**  
あなたの都合のいい時間にパソコンを持参して、いまさら家族・同僚に頼めない相談に応じます。インターネットの使い方をご指導します。  
【受講料】 1コース (4時間) 5,000円  
【申し込み先】  
NPO法人パソコン・ネット・みやぎ ☎ 0220 (21) 5262

## 祝祭劇場イベント情報

- **市民の皆さんもどうぞ一緒に 高校合同芸術鑑賞会 狂言・落語**  
日時 / 7月3日 (水)、4日 (木)  
3日: ① 10:00 ~ ② 13:30 ~  
4日: 10:00 ~ のみ  
会場 / 大ホール  
入場料 / 1,500円 (当日券のみ)
  - **とめ・くりはらマンドリンクラブ 第14回定期演奏会**  
日時 / 7月14日 (日) 14:00 ~  
会場 / 大ホール  
入場料 / 500円
  - **宮城県北芸術振興会 民謡・歌謡・舞踊 第7回チャリティー芸能祭**  
日時 / 7月28日 (日) 10:30 ~  
会場 / 大ホール  
入場料 / 1,000円
- ※毎月曜日日は休館日です。月曜日が祝日の場合はその翌日が休館日になります。  
※イベントは主催者の都合により変更や中止になる場合があります。
- 【問い合わせ】 登米祝祭劇場 ☎ 0220 (22) 0111

**新刊紹介**

迫図書館 / ☎0220 (22) 9820

大人向け

**調律師**  
熊谷 達也 / 著

ピアノの音を聞くと「香り」を感じる身体。その特殊能力を得た理由は何か!?

**伊勢神宮 悠久の歴史と祭り**

湯原 公浩 / 編集

本年、第62回式年遷宮を迎える伊勢神宮。総合的に学べる貴重な一冊です。



**重層&クエン酸で家中ラクラクお掃除術**

永野 由加里 / 編集兼発行人

地球や人体、ペットにもやさしい! 簡単なお掃除でこれからの季節を快適に♪



子ども向け

**たなばたさま きらきら**

長野 ヒデ子 / 作・絵

七夕をていねいに楽しむための絵本。あなたも星に願いを届けてみませんか☆



**君たちはどう生きるか**

吉野 源三郎 / 著

『社会の中で生きること』とは? 少年の精神的成長を通して物語風に伝えます。



**メジャー・リーグ はおもしろい**

国松 俊英 / 著

日本人選手の活躍がますます楽しみに! ジュニア向けメジャー・リーグ入門書。



※青少年読書感想全国コンクールの課題図書が入りました。ぜひご利用ください♪

嵯峨立神楽



**第9回登米市民俗芸能大会を開催します**  
お神楽やお囃子など市内の民俗芸能21団体が出演します。

- 【日時】7月14日(日) 午前9時~午後4時
- 【場所】東和勤労青少年ホーム
- 【出演団体】▼浅部法印神楽  
▼上町法印神楽▼館神楽▼加賀野神楽▼山ノ神神楽▼細野神楽▼嵯峨立神楽▼飯土井神楽▼赤谷神楽▼長下田神楽▼岡谷地神楽▼畑岡神楽▼本宮神楽▼小島田植踊▼巻おいとこ踊▼大網おいとこ踊▼森邑おいとこ踊▼とよま囃子▼嵯峨立甚句▼芦倉獅子舞▼佐沼鹿踊
- 【入場料】1000円(登米祝祭劇場で販売。ただし、高校生以下は無料)
- 【問い合わせ】登米市民俗芸能協会事務局 千葉 ☎0220(34)6748

**7月は「河川愛護月間」です**

国土交通省では、地元の住民の皆さんに美しい川を安全に、そして適正に利用していただき、より親しんでいただくために、毎年7月を「河川愛護月間」と定めています。

清らかな水の流れると自然に恵まれた河川は、私たちの大切な資源・財産であるとともに、地域社会に憩いと潤いを与え、まちづくりや地域づくりにも大きな役割を果たしています。

しかし、依然として生活廃材や廃タイヤなどの不法投棄やゴミの投げ捨てが多く、河川の環境美化の障害となっています。川の環境を守り、安全で美しいせせらぎをいつまでも残せるよう、河川の美化と愛護にご理解とご協力をお願いします。

なお、ゴミの不法投棄や重油などの流出を発見した時には、お近くの国土交通省の出張所へご連絡をお願いします。

また、地域の皆さんや子ども会で河川清掃を実施する場合にも、ご連絡をお願いします。

**【河川に関する問い合わせ先】**

- ▶国土交通省北上川下流河川事務所 ☎0225(94)9851
- ▶国土交通省北上川下流河川事務所 / 米谷出張所 ☎0220(42)2154
- ▶国土交通省北上川下流河川事務所 / 飯野川出張所 ☎0225(62)3102

介護をしている皆さんへ、お気軽にご連絡下さい。 **「働きながら介護する方」の為にデイサービスです。**

デイサービス なかよし会(株式会社長生会)  
〒987-0622 登米市中田町宝江新井田字神畑159-3  
TEL.0220-34-4029 http://www.chouseikai.com

**確かな技術で まかせて安心**

電気工事・オール電化工事・電気通信工事  
太陽光発電設備工事・IH、エコキュート・消防設備工事・点検

**有限会社 五島電機**

登米市中田町宝江新井田字荒谷60-1  
TEL.0220-34-3349 FAX.34-5792

東日本大震災被災者の皆様に心からお見舞い申し上げます **広告**

まごころ込めてお手伝いいたします

**(株)国分や葬祭店**

経済産業大臣認可 全葬連 宮城県葬祭業協同組合加盟店  
http://www.zensoren.or.jp/ http://www.miyagi-sougi.com/

提携協力団体 / COOPみやぎ生協・JP日本郵政グループ労組・宮交共済会・JAM・勾当台クラブ・etc

[本社] ☎42-2105 米谷店ショールーム ☎53-2323 [登米店] ☎52-3906

エネルギーに夢をのせて **広告**

**KUMANEN**  
熊谷燃料住設株式会社

快適生活 創造企業

- アクアショップKUMANEN
- BFCクマネン
- コインランドリー 清潔空間
- なごみの家 きらり

〒987-0511 宮城県登米市迫町佐沼字北畷田120番1  
TEL.0220-22-2415(代) FAX.0220-22-6732  
http://www.kumanen.jp E-mail:info@kumanen.jp

**インターネット公売を実施します**

市税などの滞納により、市が差し押さえた動産をインターネット公売(せり売り)で売却します。

【公売方法】せり売り

【公売場所】ヤフー株式会社  
が提供する公売に関するインターネットオークションシステム上

【URL】http://koubauctions.yahoo.co.jp

【公売公告】7月5日(金)から各総合支所の掲示板に公示します

【日程】7月5日(金)午後1時からインターネットで閲覧可能

【参加申込期間】7月5日(金)午後1時~7月19日(金)午後11時

【入札期間】7月26日(金)午後1時~7月28日(日)午後11時

【問い合わせ】総務部収納対策課(徴収対策係)  
☎0220(22)2169

**電子証明書の発行などを停止します**

公的個人認証サービスの認証局の秘密鍵更新作業に伴い、窓口で電子証明書の発行・失効を行うことができず、迷惑をおかけしますが、ご理解とご協力をお願いします。

行・失効を行うことができず、迷惑をおかけしますが、ご理解とご協力をお願いします。

【サービス停止日】7月29日(月)~30日(火)

【停止するサービス】窓口での、電子証明書の発行・失効(有効期間満了に伴う更新手続きも行うことができません)

※e-Taxなどの電子申請については、右記サービス停止の期間でも通常どおり行えます。

【問い合わせ】財団法人自治体衛星通信機構 公的個人認証サービスセンターお問い合わせフォーム  
http://www.jpki.go.jp/ca/check/schedule/contact/inquiry.cgi

または市民生活部市民生活課(戸籍係)  
☎0220(58)2118

**外国人住民の人の住基ネット運用が開始**

7月8日から、外国人住民についても住民基本台帳ネットワークシステム(住基ネット)の運用が開始されます。

住基ネットは、住民の利便性の向上と国および地方公共団体の行政の合理化に資する

**こども夜間安心コール**

- 電話番号 #8000 (プッシュ回線の固定電話、携帯電話から) ☎022(212)9390 (プッシュ回線以外の固定電話、PHSから)
- 相談時間 毎日午後7時~翌朝午前8時

**休日・夜間診療案内**

休日・夜間診療案内は下記の番号で24時間対応しています。  
☎0229(24)2267  
●7月の休日急患当番医・歯科休日当番医は「広報とめ」6月21日号に掲載しています。

**家庭バレーボール大会出場チーム募集**

市スポーツ推進委員会で、第6回登米市家庭バレーボール(女子ゴムボールの部)大会の出場チームを募集します。

【問い合わせ】市民生活部市民生活課(戸籍係)  
☎0220(58)2118  
または各総合支所市民課(市民係)



【申込締切】7月10日(水)  
【参加料】1チーム2000円  
【申し込み・問い合わせ】市教育委員会生涯学習課  
☎0220(34)2698  
または各地区の教育事務所まで

### 7月の納税

固定資産税……第2期  
国民健康保険税……第2期  
介護保険料……第2期  
後期高齢者医療保険料…第1期

忘れずに納めましょう  
納税は便利な口座振替で

納期限/7月31日(水)

### 登米市の人口・世帯数

(平成25年4月末現在)

地区	世帯数	人口		
		男	女	計
迫	7,482	10,375	11,117	21,492
登米	1,833	2,493	2,743	5,236
東和	2,465	3,469	3,631	7,100
中田	4,828	7,780	8,251	16,031
豊里	2,081	3,358	3,492	6,850
米山	2,855	4,866	5,067	9,933
石越	1,617	2,640	2,735	5,375
南方	2,582	4,284	4,599	8,883
津山	1,233	1,772	1,919	3,691
合計	26,976	41,037	43,554	84,591

※平成24年7月9日から外国人住民も住民基本台帳制度の対象になったため、上記人口・世帯数に含まれています。

### 市内の交通事故発生状況

(平成25年5月末現在) ※佐沼・登米警察署調べ

	H25	H24	増減数
人身事故発生件数	143件	130件	▲13件
死者数	1件	2件	▲1件
負傷者数	175件	154件	▲21件
物損事故発生件数	872件	881件	▲9件

※平成25年1月からの延べ件数

### 仙台いのちの電話 相談員を募集します

いのちの電話とは自殺予防を目的として、ひとり悩む人々の話を傾ける電話相談機関です。

【応募資格】①23歳以上おむね63歳までで、心身共に健康で、「いのちの電話」の趣旨に賛同し、その活動に積極的に参加される人②相談員として認定後、月2回「いのちの電話センター(仙台・石巻)」でボランティアの電話相談員として活動できる人(深夜担当も含む)1回3時間。※いのちの電話は24時間体制(眼らぬダイヤル)です③認定後も継続して所定の研修(グループ研修(年10回)・一日研修および一泊研修)を受け

ることができるといいます。必要書類を送りください。①申込書(※仙台いのちの電話事務局にお問い合わせください)②「いのちの電話」に参加する動機③自己史:A4版横書き2000字程度(自分の人格形成に影響を及ぼした出来事や人物を中心に)④定員:30人(仙台20人、石巻10人)⑤研修日程:研修期間平成25年10月〜平成27年9月(2年間)※宿泊研修(必修)あり⑥研修費用:45000円⑦研修会場:▼仙台福祉プラザ(仙台市五橋)・シルバークロス(仙台市花京院)ほか▼石巻カリタス石巻ベ

ス(石巻市末広町)ほか【申込締切日】7月31日(水)【審査・面接】▼仙台8月28日(水)・29日(木)▼石巻8月31日(土)【応募書類送付先】〒981-1869 日本郵便(株)仙台北郵便局私書箱26号「社会福祉法人仙台いのちの電話事務局」【問い合わせ先】社会福祉法人仙台いのちの電話事務局 ☎022(718)4401

白鳥 スマイルキッズデー  
親子で体験保育ができます。

【対象者】3歳未満児  
【活動内容】楽しい水遊び  
【日時】7月25日(木)午前

### 警察署からのお知らせ

登米市内で、交通死亡事故が多発しており、6月までに3件の死亡事故が発生し、3人の方の尊い命が失われています。今後も油断はできません。次のことを守って悲惨な事故をなくしましょう。

- ▶自転車を運転する時はヘルメットをかぶりましょう
- ▶夜間に出歩く人は、必ず「反射材」を着用するなど目立つた格好をしましょう
- ▶ドライバーは必ず安全確認をしましょう
- ▶スピードを抑え、車間距離を十分にとった運転をしましょう

9時30分〜午前11時  
【場所】白鳥保育園(南方町)【申し込み・問い合わせ】白鳥保育園 ☎0220(58)2681

### 年金相談所を開設します

年金の申請手続き、支払内容、加入状況など、年金についての相談に応じます。

【日時】7月25日(木)午前9時30分〜正午、午後1時〜午後3時30分

【場所】市役所迫庁舎(1階・会議室)

【問い合わせ】古川年金事務所 ☎0229(23)1204

### 障害者への相談

【相談日時】7月23日(火)  
①午前9時30分〜②午前11時〜③午後1時30分〜④午後3時〜

【場所】県東部保健福祉事務所登米地域事務所(登米保健所)

【相談担当】障害者就業・生活支援センター「ゆい」  
▼障害者就業・生活支援センター「ゆい」 ☎0220(21)1011

▼福祉事務所生活福祉課(障害福祉係) ☎0220(58)5552

※職業のあっせんではありません。せんののでご注意ください。

## 平成25年度 自衛官を募集します(各種採用試験)

【待遇】  
①身分:特別職国家公務員  
②給料など  
▶防衛大学校学生・防衛医科大学校学生 学生手当:月額108,300円、入学金・授業料なし  
▶航空学生・一般曹候補生 初任給:月額159,500円  
▶自衛官候補生 初任給:月額125,500円、任用一時金、特別退職手当あり  
▶高等工科大学校生徒 学生手当:月額94,900円、入学金納入なし

▶防衛大学校看護学科(自衛官コース)※H25年度新規種目  
学生手当:月額108,300円、入学金・授業料なし  
③賞与:年2回  
④諸手当:各種手当があります  
⑤休日:週休2日制、年次休暇、特別休暇など  
⑥食事費など:食事・被服などは支給または貸与  
⑦健康管理・災害補償:自衛隊病院、医療設備完備、公務災害補償  
⑧福利厚生:防衛省共済組合

【資格および受付期間などについて】

募集種目	資格	受付期間	試験期日
防衛大学校学生	推薦	高卒(見込)21歳未満の人(高等学校長の推薦などが必要)	9月5日〜9月9日
	総合選抜	高卒(見込)21歳未満の人(自衛官は23歳未満)	9月5日〜9月9日
	一般(前期)	高卒(見込)21歳未満の人(自衛官は23歳未満)	9月5日〜9月30日
	一般(後期)	高卒(見込)21歳未満の人(自衛官は23歳未満)	26年1月22日〜1月31日
防衛医科大学校学生	医学科	高卒(見込)21歳未満の人	9月5日〜9月30日
	※看護学科(自衛官コース)	高卒(見込)21歳未満の人	9月5日〜9月30日
航空学生	高卒(見込)21歳未満の人	8月1日〜9月6日	1次 9月21日 2次 10月12日〜17日 3次 11月9日〜12月12日
一般曹候補生	18歳以上27歳未満の人	8月1日〜9月6日	1次 9月16・17日 2次 10月5〜11日(うち1日指定)
自衛官候補生	男子	18歳以上27歳未満の人	通年
	女子	18歳以上27歳未満の人	8月1日〜9月6日
高等工科大学校生徒	推薦	中卒(見込)17歳未満の人(中学校長の推薦等が別途必要)	11月1日〜12月6日
	一般	中卒(見込)17歳未満の人	11月1日〜26年1月10日

【問い合わせ】自衛隊・宮城地方協力本部 登米地域事務所  
〒987-0621 登米市中田町宝江黒沼字下道67番地5 ☎0220(34)2244, 8807

### 陸・海・空 自衛隊 説明会を開催します(登米市会場)

【日時】7月15日(月)  
①午前10時〜午前11時30分②午後1時〜午後2時30分

【場所】中田農村環境改善センター(2階 視聴覚室)

【説明内容】  
▶自衛隊の仕事・職種について(医者、航空管制官、看護師、気象予報士、戦車の操縦士、CA、潜水士など)  
▶自衛官になるためのさまざまなルート(防衛大学校、高等工科大学校など)

※入場無料、参加自由です

人と環境への新しい優しさを指して  
お気軽にご相談下さい

**株式会社 清建**  
TEL.0220-22-7085 FAX.0220-22-7658

**株式会社 清建物流**  
TEL.0220-22-9430 FAX.0220-21-1535

**株式会社 リースキン宮城**  
TEL.0220-22-3431 FAX.0220-22-3495

厚生労働大臣許可 指定居宅サービス事業所  
**株式会社 はさま看護婦・家政婦紹介所 すずらん託児室**  
TEL.0220-22-8064 FAX.0220-23-2728

登米市は自主財源を確保するため、広報とめに有料広告を掲載しています。

### 安心・安全・安価で予約承り中

お料理2,000円より承ります(バス送迎無料)

**株式会社 刺蒸くまがい**

■本社/登米市中田中学校通り TEL.0220-34-5002(代)  
■総合センター/中田総合支所通り TEL.0220-34-8707  
■花泉営業所/一関市花泉町駅前通り TEL.0191-82-2946

### 株式会社 誠香社

24時間電話受付 34-4856(代)

とよま斎苑 せいかが苑 せいかが苑西ホール

祭壇+葬具一式・20万円 会館使用料無料・光熱費1日1万円 自宅葬も同じ値段です。



# ときめき人

Tokimeki Bito

南方町・苔下

## 菅原 栄史さん

すがわら えいし  
平成8年生まれ 血液型/A型

6月に開催された県高校総合体育大会。バドミントンの男子ダブルスで、聖ウルスラ学院英智高2年の菅原栄史さんが優勝。1年時に出場した昨年に続き、2年連続で優勝しました。「強い学校で力を付けたい」。中学からバドミントンの強豪、仙台の聖ウルスラ学院英智中に進んだ菅原さん。中学3年時には男子ダブルスで全国優勝するなど、実力は全国トップクラスです。それでも、昨年のインターハイは「高校生のパワーの違いを感じた」と1回戦で敗退しました。その悔しさをバネに体力強化に励んできたという菅原さん。8月に北九州市で開かれるインターハイでの活躍が楽しみです。



小学5年時に全国2位、中学3年時には日本一と、全国トップクラスの実力を誇る菅原さん（写真は平成23年8月の全国中学校バドミントン大会で優勝したとき）

昨年の悔しさバネに  
インターハイ上位を狙う

## バドミントン男子ダブルス 2年連続で県総体優勝



### 編集室から

▼最近、取材先で市観光物産協会のゆるキャラ「はっこん」によく会います。市の観光PRキャラクターの公認も受けて大忙しですね。この「はっこん」の形や各パーツの意味、誕生日や体重など、本当に洒落が効いていて、感心するばかりです。（遠藤）  
▼今月は中総体の取材に行ってきました。市内各地で実施されている会場を回るため、時間を決めて取材に行ったのですが、白熱する試合に夢中。出場している選手はもとより応援する生徒や保護者の皆さんに元気をもらった取材でした。（増子）  
▼梅雨のジメジメしたこの時期。実はホタルのシーズン到来なのです。ただ、ホタルの寿命は短いので鑑賞できる期間はごくわずか。毎年写真を撮ろうと思っても撮らずじまいなので、今年こそはチャレンジしてみようと思います。（佐藤）

### 今月の表紙



▼6月8日から3日間、市内各会場で熱戦が繰り広げられた市中総体。中学の集大成ともいえる大会とあって、チームメイトへの声援にも力が入ります。

広報  
**Tome**  
Miyagi Tome Public Relations

### 登米市メール配信サービス

（防犯や防災、イベント・市政に関する情報をメールでお届けします。）  
<http://tomacity.mail-dpt.jp/>

### モバイルとめ

（携帯電話版ホームページ）  
<http://www.city.tome.miyagi.jp/m/>

