

広報 *Tome*

Miyagi Tome Public Relations

公認キャラの「はっトン」です。

新・佐沼小学校 新校舎が完成	P 2
市長・市議会議員 決まる。	P 4
受けよう。特定健診・がん検診	P 8
感動いっぱい アメリカ体験	P17
市民の広場	P20
市からのお知らせ・暮らしの情報	P22
ときめき人	P28

5.1

May 2013
Vol.193

森小学校と統合の新・佐沼小学校

新校舎が完成

開校祝い記念式典

今年4月に森小学校と統合した佐沼小学校（高橋弘一校長、児童数748人）で、新校舎と屋内運動場が完成。4月7日に6年生の児童や関係者約300人が出席し、開校記念式典が開催されました。

式典では、市教育委員会の片倉敏明教育長が「閉校した森小学校の新しい仲間を加えた新・佐沼小学校の開校を宣言します」と開校宣言。布施孝尚市長が「佐沼、森両地区の保護者、地域住民の皆様のご理解とご協力をいただき、新たな一歩を踏み出すことができました。両校がこれまで積み重ねた歴史の重みと伝統を融合発展させ、未来への希望と夢に満ちあふれた学校として、さらなる飛躍を期待します」と式辞を述べました。

新校舎と屋内運動場は佐沼小の敷地内に建設しました。



▶開校記念式典に先立ち、市関係者と児童代表らが新校舎玄関前でテープカットを行いました



▶開校記念式典で「佐沼小学校でしかできない取り組みで地域に元気を振りまきたい」と述べた佐沼小学校の高橋校長。3月までは森小学校の校長でした



校舎は鉄筋コンクリート造り3階建てで、延べ床面積が6511平方メートル。エレベーターをはじめ、玄関、昇降口にはスロープ、各階に多目的トイレを設置するなどバリアフリーにも配慮しています。屋上には太陽光発電パネルも設置、災害による停電時には威力を発揮します。

屋内運動場（体育館）は鉄骨造り一部2階建てで延べ床面積は1595平方メートル。暖房設備も完備しています。事業費の総額は17億3351万円です。

▶4月9日は、新・佐沼小学校になって初めての入学式。新しい校舎に114人の新入生を迎えました



▶式典で「児童代表の言葉」を発表した目黒天朗くん。「森小学校からきた友達と協力しながら、みんな仲良くできる佐沼小学校を目指したい」と力強く抱負を述べました

新校舎、児童の感想は



菊地 徳将くん
(6年・駒木)

体育館がすごく広いです。中は木をたくさん使っているので温かみを感じます。新しい体育館で体育やスポーツをがんばりたいです。



熊谷 玲那さん
(6年・東表)

森小学校から来ました。佐沼小学校では、新しい友達と一緒に楽しく遊んだり勉強したりしたいです。校舎も体育館も広くてびっくりです。



完成した佐沼小学校の新校舎（右）と屋内運動場（中央）。ここからまた、新たな佐沼小学校の歴史を積み重ねていきます（左は旧校舎）

市長・市議会議員決まる

市長選挙当選者



ふせ たかひさ
布施 孝尚
①51歳 ②無所属
③3回 ④迫

市議会議員一般選挙当選者

※右から左へ立候補届け出順
—敬称略—



なかざわ ひろし
中澤 宏
①55歳 ②無所属
③3回 ④豊里



いわぶち まさひろ
岩淵 正宏
①49歳 ②無所属
③3回 ④東和



ささき こういち
佐々木 幸一
①58歳 ②無所属
③1回 ④豊里



あさの けい
浅野 敬
①76歳 ②無所属
③2回 ④東和



やぎ しみこ
八木 しみ子
①74歳 ②無所属
③3回 ④豊里



しょうじ きいち
庄子 喜一
①66歳 ②無所属
③3回 ④米山

任期満了に伴う登米市長選挙および登米市議会議員一般選挙の投票が4月21日に行われました。

投票は、21日の午前7時から午後7時まで、市内59カ所の投票所で実施。即日開票の結果、現職と新人の二人が立候補した市長選挙では布施孝尚氏が当選し3選を果たしました。前回の定

数30から4減の26で行われた市議会議員一般選挙には現職24人、元職1人、新人6人の31人が立候補。現職22人、元職1人、新人3人が当選しました。4月22日には迫公民館において当選証書付与式を開催、登米市選挙管理委員会の佐々木昭壽委員長から布施市長と26人の議員に当選証書が付与されま

した。任期は、4月29日から平成29年4月28日までの4年間です。選挙当日の有権者数は6万9589人。合併した平成17年以来的の投票となった市長選挙の投票率は69・61%。市議会議員一般選挙の投票率は69・61%となり、前回（平成21年）選挙を7・76%下回りました。

【市長選挙】

当 30,418 布施 孝尚
17,154 遠藤 音

■市議会議員一般選挙の投票率

	当日有権者数 (人)	投票率 (%)	前回投票率 (%)
迫	17,333	65.75	70.94
登米	4,404	69.46	77.90
東和	6,102	72.09	80.70
中田	12,980	68.07	78.61
豊里	5,619	74.94	80.77
米山	8,309	71.14	78.14
石越	4,535	65.60	78.50
南方	7,197	74.25	80.12
津山	3,110	74.15	83.74
計	69,589	69.61	77.37

氏名

①年齢 ②党派
③当選回数 ④地区

■各候補者の得票数(票)

【市議会議員一般選挙】

当	2,701	氏家 英人
当	2,348	二階堂一男
当	2,165	伊藤 吉浩
当	1,884	及川長太郎
当	1,870	田口 久義
当	1,863	関 孝
当	1,784	伊藤 栄
当	1,784	岩淵 正宏
当	1,777	浅田 修
当	1,717	熊谷 和弘
当	1,713	浅野 敬
当	1,652	熊谷 憲雄
当	1,635	八木しみ子
当	1,634	中澤 宏
当	1,626	庄子 喜一
当	1,545	工藤 淳子
当	1,484	田口 政信
当	1,475	佐々木 一
当	1,473	佐々木幸一
当	1,453	沼倉 利光
当	1,422	日下 俊
当	1,313	相澤 吉悦
当	1,285	佐藤 恵喜
当	1,234	星 順一
当	1,212	及川 昌憲
当	1,204	佐藤 尚哉
当	1,192	武田 節夫
当	1,040	阿部 正一
当	1,005	佐藤千賀子
当	791	白鳥 昭浩
当	487	及川 圭助

【注】同数票の順位は案分票による



くまがい かずひろ
熊谷 和弘
①53歳 ②公明党
③1回 ④東和



せき こう
関 孝
①44歳 ②無所属
③3回 ④迫



あさだ おさむ
浅田 修
①62歳 ②無所属
③3回 ④米山



くどう じゅんこ
工藤 淳子
①61歳 ②日本共産党
③2回 ④登米



くまがい のりお
熊谷 憲雄
①65歳 ②無所属
③3回 ④中田



あいざわ よしえつ
相澤 吉悦
①64歳 ②無所属
③3回 ④迫



いとう さかえ
伊藤 栄
①62歳 ②無所属
③3回 ④登米



ほし じゅんいち
星 順一
①64歳 ②無所属
③3回 ④迫



うじいwa ひでと
氏家 英人
①48歳 ②無所属
③2回 ④迫



ささき はしめ
佐々木 一
①57歳 ②無所属
③3回 ④豊里



おいかわ ちやうたろう
及川 長太郎
①65歳 ②無所属
③3回 ④中田



たぐち まさのぶ
田口 政信
①63歳 ②無所属
③3回 ④南方



さとう けいき
佐藤 恵喜
①62歳 ②日本共産党
③3回 ④迫



いとう よしひろ
伊藤 吉浩
①52歳 ②無所属
③3回 ④南方



くさか しん
日下 俊
①55歳 ②無所属
③1回 ④中田



おいかわ まさのり
及川 昌憲
①58歳 ②無所属
③3回 ④南方



たぐち ひさよし
田口 久義
①63歳 ②無所属
③3回 ④南方



ぬまくら としみつ
沼倉 利光
①64歳 ②無所属
③3回 ④中田



にかいどう かずお
二階堂 一男
①71歳 ②社会民主党
③3回 ④石越



さとう なおや
佐藤 尚哉
①61歳 ②日本共産党
③3回 ④中田

仙台・宮城DCスタート

県内に先駆けオープニング

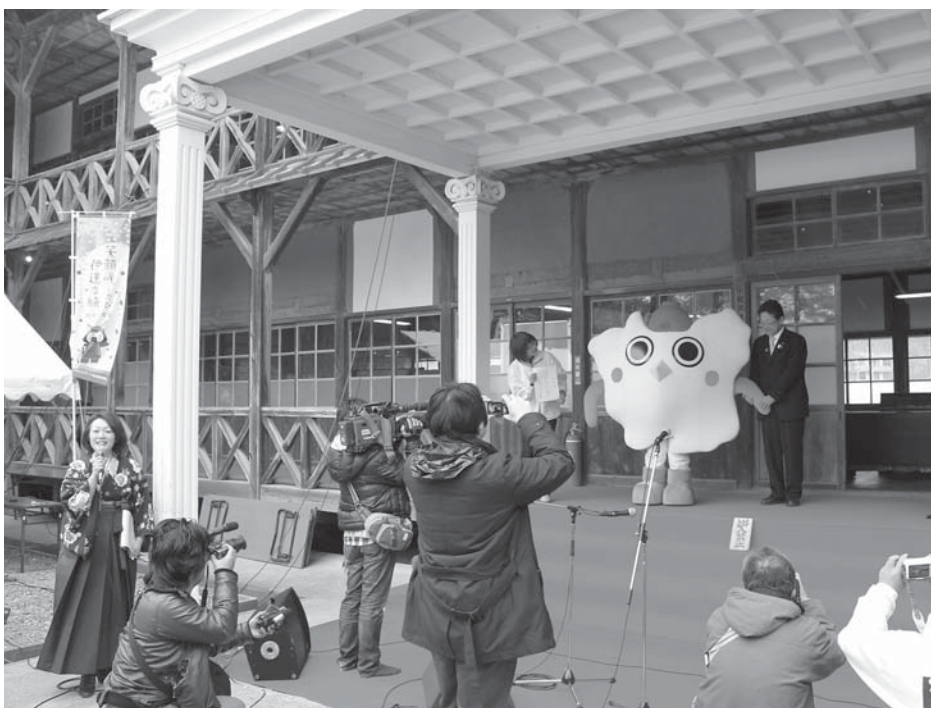


DC期間中、新幹線のJRくりこま高原駅と市内を結ぶ臨時バスの出発式も行われました

今年4月から6月まで県内各地で展開される大型観光キャンペーン「仙台・宮城デステイネーション・キャンペーン（DC）」を前に、市では、3月31日にオープニングイベントを開催しました。

出席。小雪のちらつく天候を吹き飛ばすよう、キャンペーンの成功を誓いました。

この日は、市観光物産協会の観光キャラクターで昨年末からさまざまなイベントで活動しているゆるキャラ「はっとな」に、布施孝尚市長から市観光PRキャラクターの委嘱状が手渡されました。



オープニングイベントで市観光PRキャラクターの委嘱状を受けた、市観光物産協会のゆるキャラ「はっとな」。任期は「気力・耐力・愛嬌が続くまで」となっています

学校140年の歴史に幕

森小・森幼稚園の閉校・閉園式

式典では、森小最後の児童たちが同校の校歌などを熱唱し、別れを惜しみました



この4月から佐沼小学校と統合するため閉校となる森小（高橋弘一校長、児童数41人）で、3月24日に閉校記



市に返納する森小の校旗を掲げる高橋校長と児童の代表

念式典が開催されました。同じく閉園となる森幼稚園の閉園式と併せて行われました。

会場の森小学校体育館には、在校生や卒業生、地域住民など約400人が出席。式では、布施孝尚市長が「子どもたちの将来を一番に考え、統合、閉園を決断した関係者に心から敬意を表します」とあいさつ。最後はみんなで森小の校歌を歌い、140年続いた地域のよりどころに別れを告げました。森小は、今後施設を一部改修し、森公民館として活用する予定です。

災害時応援協定を結び握手する（右から）高橋支部長、布施孝尚市長、堀内会長



市では、地震や風水害など災害時の応援として、元自衛官らでつくる県隊友会登米支部（高橋栄久支部長）や市内運送業者12社で組織する市福興協力輸送部会（堀内勝会長）と、3月19日に協定を結びました。災害時の情報収集や支援助物資の緊急輸送、保管などに協力をいただきます。

また、3月21日には、東日本大震災の災害公営住宅を地元産のスギやアカマツを使って建設する協定を、市木造災害公営住宅建設推進協議会（鈴木健一会長）と結びました。

市内事業者らと協定

災害時や復興住宅に力



災害公営住宅への地元産木材使用の建設協定を結び握手する布施市長（右）と鈴木会長

同協議会は、今年2月に県森林組合連合会、県建設業協会登米支部、市内3森林組合など8団体で発足しました。

4公民館が指定管理に

登米、豊里、石越、津山が移行



指定管理の協定書を取り交わす片倉教育長（右）と団体の代表者

3月27日、4月から市と市教育委員会から新たに指定管理を受ける団体の代表者らが出席し、協定書の調印式が中田生涯学習センターで行われました。今回、指定管理者制度を導入する施設は登米、豊里、石越、津山の四つの公民館と三つの社会教育関係施設、二つの社会体育施設です。

調印式では、各団体の代表者と片倉敏明教育長がそれぞれ協定書に署名。指定管理を受ける5団体を代表し、とよまコミュニティ運営協議会の須藤勝利会長が「お引き受けした施設を地域に根ざした活動拠点となるよう頑張ってください」と力強く述べました。

新たに4事業者が認定

六次産業化法認定で報告

市内の4事業者が、このほど国の六次産業化法に基づく農林水産大臣からの認定を受け、3月21日に布施孝尚市長に認定の報告をしました。

今回認定を受けたのは、抗酸化作用を失わずに野菜をパウダー化した商品化に取り組む「(有)おとちグリーンステーション」（米山町）、東北

初となるドライエイジングビーフ、「たんち村」構想の「千葉忠畜産」（米山町）、餅の製造、高品質な麩の製造などに取り組む「(株)近藤農産」（南方町）、長沼エビの復活、えびせんの開発に取り組む「わかば農場（株）」（追町）です。今回の認定で、市内で認定を受けたのは8事業者となりました。



六次産業化の認定報告に市役所を訪れた4事業者（中央が布施市長）

受けよう。特定健診・がん検診

メタボリック症候群の該当者や予備軍は年々減少傾向にあります。定期的に健診・検査を受けることは、自分の健康状態を知る絶好の機会です。

健診で健康状態を チェック

私たちの健康をおびやかす高血圧症、糖尿病、脳卒中などの生活習慣病は、自覚症状がないまま進行します。特定健診は生活習慣病の発症や重症化を予防することを目的に、メタボリック症候群に着目した健診です。今年で6年目となり、健診結果を見てみ

るとメタボリック症候群の該当者や予備軍は年々減少傾向にあります。しかし、まだ受診者の3分の1がメタボリック症候群の該当者や予備軍となつています。今後も健診をうけ健康状態をチェックし、生活習慣の改善に取り組んでいただくことが重要です。特定保健指導は特定健診の結果に基づき、生活習慣の見直しを支援する制度です。対

象は生活習慣病の発症リスクが高く、生活習慣の改善によって予防効果が期待できる人です。医師や保健師、管理栄養士などの専門家が、6か月間支援します。指導の案内が届いた方は有効に活用してください。

健診時期が近く なったらお知らせ

今年度の総合健診は5月中旬から始まりまふ。詳しくは、既に配布している各地区の健康カレンダー、あるいは健診時期が近づいたら、各戸に届くお知らせや受診票をご確認ください。

【各種がん検診の内容】

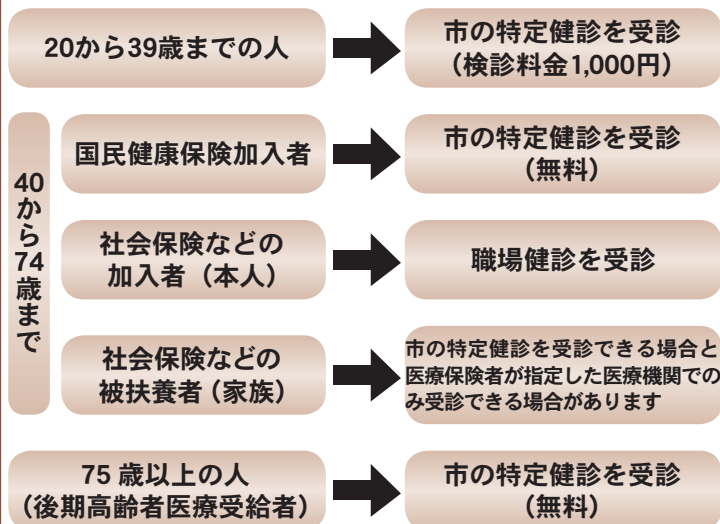
検診項目	対象者	検診料金	日程
特定健康診査	20歳以上	39歳まで 1,000円 40歳以上 無料	表1
胃がん	35歳以上	39歳まで 1,000円 40歳以上 無料	表1
大腸がん	40歳以上	無料	表1
結核・肺がん	40歳以上	無料	表1
前立腺がん	50歳以上	100円	表1
乳がん	30～39歳の女性、 40歳以上は偶数年 齢の女性	無料	表2
子宮がん	20歳以上	無料	表3
骨粗しょう症	30～70歳で5歳 刻みの年齢の女性	100円	表3 追地区 のみ表2

※乳がん検診は国の補助事業により、表記の年齢以外も対象となっています。該当の方には個別に通知します

お住まいの地区の健診・検査が受けられなかった場合は、配布された受診票を持参すれば、市内のどこでも受診が可能です。定期的に健診・検査を受けることは、自分の健康状態を知る絶好の機会です。1年に一度受診して健康増進に役立てましょう。

特定健康診査（特定健診）とは

国保加入者と社会保険などの加入者は受診方法が違います



メタボに着目した検査項目です

◎全員受診の検査項目

問診、身体測定 (身長・体重・腹囲)、診察、血圧、尿検査、血糖検査、脂質検査 (中性脂肪・HDLコレステロール・LDLコレステロール)、肝機能検査 (GOT・GPT・γ GTP)、貧血検査、尿酸検査

◎医師が必要と認めた人のみの検査項目

心電図検査、眼底検査

対象となる人は、前年度の健診で、「腹囲」「血圧」「脂質」「血糖」すべての項目が高めだった人で、医師が必要と認めた人のみとなります。

■ 総合健診日程【表1】 (受付時間：午前6時30分～9時30分)

地区	実施日	会場	地区	実施日	会場
石越	5月14日(火)～22日(水)	石越総合支所	南方	7月3日(水)～11日(木)	南方農村環境改善センター
中田	5月21日(火)～28日(火)	石森ふれあいセンター	登米	7月16日(火)～20日(土)	登米総合体育館
	5月29日(水)～6月4日(火)	上沼ふれあいセンター	津山	7月23日(火)・24日(水)	津山公民館
	6月5日(水)～7日(金)	浅水ふれあいセンター		7月25日(木)～27日(土)	柳津小学校
	6月9日(日)～12日(水)	宝江ふれあいセンター及び中田B&G海洋センター	豊里	8月20日(火)～25日(日)	豊里公民館
東和	5月28日(火)～30日(木)	米川公民館	迫	9月4日(水)～9日(月)	新田公民館
	5月31日(金)～6月3日(月)	米谷公民館		9月10日(火)～12日(木)	北方公民館
	6月4日(火)・5日(水)	東和勤労青少年ホーム		9月13日(金)～10月2日(水)	迫保健センター
	6月6日(木)・7日(金)	東和地域福祉センター			
米山	6月10日(月)・11日(火)	善王寺コミュニティセンター	★総合健診では、特定健診、結核・肺がん検診、胃がん検診、大腸がん検診、前立腺がん検診、肝炎ウイルス検診を一緒に受診することができます。		
	6月12日(水)～14日(金)	中津山公民館			
	6月17日(月)～21日(金)	米山体育館			

■ 乳がん検診日程【表2】 (受付時間：午前9時～10時30分、午後0時30分～1時30分)

地区	実施日	会場	地区	実施日	会場
津山	6月10日(月)～12日(水)	津山ふれあいセンター	豊里	10月7日(月)～11日(金)	豊里公民館
東和	6月17日(月)～20日(木)	東和地域福祉センター	石越	10月28日(月)～31日(木)	石越総合支所
南方	7月24日(水)～26日(金) 7月29日(月)～31日(水)	南方保健センター	米山	11月5日(火)～8日(金) 11月11日(月)～13日(水)	米山総合保健福祉センター
迫	8月19日(月)～24日(土) 8月26日(月)～30日(金)	迫保健センター	中田	12月9日(月)～14日(土) 12月16日(月)～19日(木)	中田保健福祉会館
登米	9月2日(月)～5日(木)	登米総合体育館			

■ 子宮がん検診日程【表3】

地区	集団(車)検診	会場	個別(病院)検診	医療機関
津山	4月23日(火)・24日(水) (実施済み)	津山ふれあいセンター	5月1日(水)～11日(土)	①登米市民病院 ②結城産婦人科医院 ※①で受診される際は、予約が必要です。
南方	5月20日(月)～23日(木)	南方保健センター	5月27日(月)～6月8日(土)	
石越	7月26日(金)～30日(火)	石越総合支所	7月16日(火)～27日(土)	
登米	7月31日(水)～8月2日(金)	登米総合体育館	8月19日(月)～29日(木)	
米山	8月20日(火)～23日(金)	米山総合保健福祉センター	8月26日(月)～9月7日(土)	
中田	9月30日(月)・10月1日(火)	石森ふれあいセンター	10月28日(月)～11月16日(土)	
	10月2日(水)・3日(木)	上沼ふれあいセンター		
	10月7日(月)	浅水ふれあいセンター		
	10月8日(火)・9日(水)	宝江ふれあいセンター		
迫	10月21日(月)・22日(火)	迫保健センター	9月2日(月)～10月26日(土)	
豊里	11月11日(月)～13日(水)	豊里公民館	11月18日(月)～30日(土)	
東和	11月18日(月)～20日(水)	東和地域福祉センター	12月2日(月)～14日(土)	

※お住まいの地区で受診できない場合は、配布された受診票を持参すれば市内のどこでも受診できます。

【問い合わせ】市民生活部健康推進課 ☎ 0220(58)2116 国保年金課 ☎ 0220(58)2166

《日時》 5月25日(土)

午前10時15分～午後3時

《場所》 登米祝祭劇場およびその周辺

当日はステージの部と体験・展示・交流の部に分かれ、体はもちろん、心まで元気になれるようなブースをたくさん用意しています。形成外科医の西川史子さんによるトークショーやノルディックウォークの実践も行います。ご家族、お友達などお誘い合わせの上、ぜひ、ご来場ください。

《みどころ》▶健康・福祉・環境の各ブース（脳年齢、骨年齢、血管年齢各測定、作業所製作品展示販売、炭化肥料無料提供など）▶スタンプラリー and お楽しみ抽選会▶登米・南三陸観光物産復興市▶はっと無料提供や「はっトン」グッズプレゼントなど



【プロフィール】 にしかわ あやこ
神奈川県出身。聖マリアンナ医科大学
在学中に平成8年「ミス日本」を受賞。
勤務医として働きながら各メディアで活躍中

《トークショー》

午前10時30分～正午

講師 西川 史子 さん

テーマ 『女医が語る おもしろ健康講話』

【問い合わせ】

市民生活部健康推進課 健康推進係 ☎0220 (58) 2116

「ヘルシーとめ講座」受講生募集

～ひろげよう！健康づくりの輪～

「食」は「命」をつなぐものであり、毎日の生活に欠かすことのできないものです。「食べることは心身の健康づくりはもちろんのこと、楽しみや喜びでもあり、心を豊かにしてくれます。食を切り口にして、健康について一緒に学び、人と人とのつながりを大切にしながら健康づくりの輪を広げてみませんか。

【実施期間】平成25年6月～10月（全6回）

1回目：6月12日（水）

午前9時30分～11時30分

南方庁舎2階 大会議室

【場所】市役所南方庁舎、南方保健センターなど

【対象者】市内在住の20歳以上の市民

【講座内容】

◎健康づくり講話・実習・体験

・食育・心の健康・歯と口の健康

・生活習慣病予防・高齢者低栄養予防など

【募集人員】30人（先着順）

【受講料】無料

【申込方法】電話

【申込期限】5月17日（金）

【申込・問い合わせ】

市民生活部健康推進課（地域保健係）

☎0220 (58) 2116

広報とめ・市ホームページの有料広告募集

市では、財源確保と市民サービスの向上、地域経済の活性化を図ることを目的に、市広報紙「広報とめ」と市ホームページに、民間企業などの広告を有料で掲載しています。

広報とめ

【概要】▼規格 毎月1日号（茶・黒の2色刷り、A4判28ページ前後）▼発行部数 毎月2万9600部▼配布範囲 市内全世帯、関係機関、事業所

- 【掲載期間】平成25年5月1日号から平成26年4月1日号まで（各月の1日号のみ・全12号、1カ月単位、複数月にわたる掲載も可能）
- 【掲載対象】次の業種別禁止基準以外の企業や商店など
- ① 風俗営業等の規制および業務の適正化に関する法律に規定する風俗営業
- ② 風俗営業に類似する業種
- ③ 消費者金融業者
- ④ ギャンブルに係る業種
- ⑤ 社会問題を起こしている業種や事業者
- ⑥ 法律の定めのない医療類似行為を行う者
- ⑦ 占いなどに関する業種



【図1】広報とめ広告掲載イメージ



【図2】ホームページ広告掲載イメージ

- ⑧ 興信所・探偵事務所など
- ⑨ 民事再生法および会社更生法による再生・更生手続き中の事業者
- ⑩ 市の市町村税を滞納している事業者（法人にあつてはその代表者を含む）
- ⑪ その他、市長が不適切と認める業種または事業者

【掲載位置と広告の枠数】▼

広告の位置 24面から27面までの「市からのお知らせ・暮らしの情報」コーナー各ページ下段▼広告の1枠の大きさ 縦45mm、横182mm。必要に応じてこの枠内において広告枠を2分割することもできます▼広告の枠数（2ページ）

市ホームページ

【概要】

▼規格 XHTML:1.0 Transitional
▼アクセス数 月平均5万件
【掲載期間】平成25年5月1日の午前9時から平成26年4月30日の午後5時まで（1カ月単位・複数月にわたる掲載も可能）

【掲載位置・枠数】▼規格

ジ 4枠（45mm×182mmを4枠）
※総ページ数が28ページでない場合は、掲載面を変更する場合があります。
※枠内右上に「広告」と記載

▼規格 XHTM L:1:0
▼アクセス数 月平均5万件
【掲載期間】平成25年5月1日の午前9時から平成26年4月30日の午後5時まで（1カ月単位・複数月にわたる掲載も可能）

【申し込み】 広報紙・ホームページとも、広告の掲載を希望する場合（金額や掲載までの日程などを含む）は、市が契約している広告掲載代理店へ直接申し込み・お問い合わせください。

【広告掲載代理店】 川内印刷株式会社（登米市迫町森字平柳258）
TEL 0220 (22) 3388
FAX 0220 (22) 3994
E-MAIL kwp@coral.ocn.ne.jp

【問い合わせ】 総務部市長公室（広報広聴係）
TEL 0220 (22) 2090

共通事項

【申し込み】 広報紙・ホームページとも、広告の掲載を希望する場合（金額や掲載までの日程などを含む）は、市が契約している広告掲載代理店へ直接申し込み・お問い合わせください。

【広告掲載代理店】 川内印刷株式会社（登米市迫町森字平柳258）
TEL 0220 (22) 3388
FAX 0220 (22) 3994
E-MAIL kwp@coral.ocn.ne.jp

【問い合わせ】 総務部市長公室（広報広聴係）
TEL 0220 (22) 2090

大切な赤ちゃんを守るために

風しんの予防接種費用を全額助成

妊娠初期の女性が風疹ウイルスに感染すると、生まれてくる赤ちゃんが「先天性風疹症候群」にかかってしまうことがあります。

市では風しんの予防接種費用を全額助成します。接種については、かかりつけの医療機関または健康推進課にお問い合わせください。

【助成対象者】 妊娠を予定または希望している19歳から49歳までの女性とその配偶者の方（妊娠中の女性の配偶者も可）

※平成25年4月1日以降、自己負担で接種を受けた方にも助成します。申請については健康推進課にお問い合わせください。

【問い合わせ】 市民生活部健康推進課（健康推進係）
TEL 0220 (58) 2116

次代につなぐ森林づくり

市民参加の新たな森林づくり 植樹祭参加者募集

適正に整備された森林は、

二酸化炭素を吸収して地球温暖化防止の役割を果たすなど人間や地球環境にとって大切な資源です。

市と県では、人と自然の交流、多様で健全な森林づくりに取り組んでおり、広葉樹の植林体験に参加できる人を募集します。

また、お子様の誕生記念、結婚記念日など市民の皆さんそれぞれの記念を標柱にし、植樹していただく「わたしの記念植樹」を実施します。木の成長とともに、歴史を刻んでみてはいかがでしょう。か。「わたしの記念植樹」の募集人員は先着50人とさせていただきますので、お早めにお申し込みください。

【開催日時】5月26日(日) 午前10時～午後1時まで(小雨決行)

【集合場所】道の駅津山・もくもくランド駐車場(登米市

津山町)

【集合時間】午前9時30分

【植林場所】津山町横山字大萱沢地内

※集合場所から植林会場まではバスで送迎します。

【募集人数】150人(先着順)

【参加料】無料

【持参するもの】軍手、長靴

【申込期限】5月17日(金)

【申込方法】電話、ファクシミリ、電子メール

①「市民参加の新たな森林づくり植林体験」⇨ファクシミリ、電子メールの場合、住所、氏名、年齢、電話番号を記入の上、「市民参加の新たな森林づくり参加希望」と明記してください。②「わたしの記念植樹」⇨ファクシミリ、電子メールの場合は、住所、氏名、年齢、電話番号、記念名(例⇨初孫誕生記念など)、標柱に入れる名前(例⇨登米市太郎)を記入の上、



「わたしの記念植樹」と明記してください。

【申し込み・問い合わせ】

産業経済部農林政策課(林業振興係)

☎ 0220(34) 2716

FAX 0220(34) 2801

✉ nourinseisaku@city.tome.miyagi.jp

自動販売機の設置者を募集

市の施設に設置する自動販売機の設置者を募集します。設置を希望する場合は、次の内容により申込みしてください。

【設置場所】

選定方法	施設	台数
公募抽選	東和総合支所、米山総合支所、津山総合支所、消防署北出張所	各1台
	南方庁舎、登米総合支所	各2台
競争入札	迫庁舎	1台

【販売機の種類】清涼飲料水(酒類を除く)の自動販売機(災害救援対応型)

【設置期間】①公募抽選による選定⇒平成25年7月1日から平成27年3月31日②競争入札による選定⇒平成25年7月1日から平成28年3月31日

【設置料金】①公募抽選による選定⇒売上高に8.4%(一部施設は8.0%)を乗じて得た金額

②競争入札による選定⇒落札金額(設置に係る電気料は、設置者の負担となります)

【応募の手続き】▶設置を希望する場合は、要領および仕様書などの各種資料を総務部総務課(市役所迫庁舎2階)で受け取るか、市ホームページからダウンロードし、募集内容などを確認の上、公募参加申込書および関係書類を提出してください。

【応募期間】5月1日(水)～24日(金)まで

【入札・抽選日】6月3日(月)

【申込書の提出先・問い合わせ】総務部総務課(財産係) ☎ 0220(22)2091



福島第一原子力発電所事故に伴う市内放射線の測定結果

市では市民の安全・安心を確保するため、学校や生活環境などで空間放射線の測定を行いましたので、その結果をお知らせします。

空間放射線量の測定結果（幼稚園・小中学校・社会教育施設など）

①測定方法／地上1m（幼稚園・小学校：地上50cm） ②測定機器：簡易測定器 ③単位：マイクロシーベルト毎時（1時間当りの放射線量）

町域	測定場所	測定日	天気	測定値	備考	町域	測定場所	測定日	天気	測定値	備考	
迫	森小学校	4月8日	晴れ	0.07		中田	諏訪公園	3月27日	晴れ	0.07		
	森幼稚園	3月25日	晴れ	0.07			宝江ふれあいセンター	3月27日	晴れ	0.06		
	佐沼小学校	4月8日	晴れ	0.07			浅水ふれあいセンター	4月3日	雨	0.07		
	佐沼幼稚園	4月8日	晴れ	0.07			中田海洋センター	4月3日	雨	0.06		
	佐沼中学校	4月8日	晴れ	0.07			石森ふれあいセンター	4月3日	雨	0.07		
	東佐沼幼稚園	4月1日	晴れ	0.07			中田生涯学習センター	4月3日	雨	0.07		
	北方小学校	4月8日	晴れ	0.08			石ノ森章太郎ふるさと記念館	4月3日	雨	0.07		
	北方幼稚園	4月8日	晴れ	0.06			中田総合体育館	3月27日	晴れ	0.06	室内	
	新田小学校・新田中学校	4月8日	晴れ	0.05			豊里幼稚園	4月4日	晴れ	0.07		
	新田幼稚園	4月8日	晴れ	0.06			豊里小・中学校	4月4日	晴れ	0.07		
	歴史博物館	4月8日	晴れ	0.06			豊里公民館	4月4日	晴れ	0.05		
	迫公民館	4月8日	晴れ	0.05			豊里多目的広場	3月21日	晴れ	0.08		
	市民プール	4月8日	晴れ	0.05			平筒沼農村文化自然学習館	4月4日	晴れ	0.08		
	視聴覚センター	4月8日	晴れ	0.07			豊里運動公園	4月4日	晴れ	0.05		
	光ヶ丘球場	4月8日	晴れ	0.07			米山	米山東幼稚園	4月5日	晴れ	0.07	
	梅ノ木グリーンパーク	4月8日	晴れ	0.06				米山東小学校	4月5日	晴れ	0.06	
	大東公園	4月1日	晴れ	0.06				米岡小学校	4月5日	晴れ	0.06	
	迫図書館	4月1日	晴れ	0.06				米山中学校	4月5日	晴れ	0.07	
	迫海洋センター	4月1日	晴れ	0.05				中津山小学校	4月5日	晴れ	0.06	
新田総合運動場	4月1日	晴れ	0.06		米山西幼稚園	4月5日		晴れ	0.07			
迫武道館	4月1日	晴れ	0.06		善王寺コミュニティセンター	3月29日		晴れ	0.06			
登米	登米幼稚園	4月2日	雨	0.07		吉田公民館		3月29日	晴れ	0.05		
	登米小学校	4月2日	雨	0.09		吉田運動場		3月29日	晴れ	0.06		
	登米中学校	4月2日	雨	0.09		米山公民館		4月5日	晴れ	0.05		
	警察資料館	3月26日	雪	0.07		米山海洋センター		4月5日	晴れ	0.06		
	高倉勝子美術館	3月26日	晴れ	0.06		石越幼稚園		4月3日	雨	0.09		
	登米総合運動公園	3月26日	晴れ	0.08		石越小学校		4月3日	雨	0.09		
	教育資料館	4月2日	雨	0.09		石越中学校		4月3日	雨	0.07		
	伝統芸能伝承館	4月2日	雨	0.07		石越公民館		3月27日	曇り	0.08		
	登米総合体育館	4月2日	雨	0.07		石越総合運動公園		3月27日	晴れ	0.06		
	登米公民館	4月2日	雨	0.07		西郷幼稚園		4月4日	晴れ	0.06		
	東和	米谷幼稚園	4月2日	曇り	0.07			西郷小学校	4月4日	晴れ	0.07	
米谷小学校		4月2日	曇り	0.08		東郷幼稚園		4月4日	晴れ	0.07		
米川小学校		4月2日	曇り	0.07		東郷小学校	4月4日	晴れ	0.06			
錦織小学校		4月2日	曇り	0.08		南方幼稚園	4月4日	晴れ	0.06			
東和中学校		4月2日	曇り	0.09		南方小学校	4月4日	晴れ	0.07			
米川公民館		4月2日	曇り	0.07		南方中学校	4月4日	晴れ	0.06			
東和国際交流センター		3月26日	雪	0.09		南方中央運動広場	4月4日	晴れ	0.07			
楼台コミュニティセンター		3月26日	雪	0.07		南方総合運動場	3月28日	晴れ	0.05			
東和総合運動公園		4月2日	曇り	0.07		南方武道伝承館	4月4日	晴れ	0.06			
東和勤労青少年ホーム		4月2日	曇り	0.06	室内	西郷公民館	3月28日	晴れ	0.06			
中田		さくら幼稚園	4月3日	雨	0.07		南方公民館	3月28日	晴れ	0.06		
	中田幼稚園	4月3日	雨	0.07		東郷公民館	3月28日	晴れ	0.07			
	浅水小学校	4月3日	雨	0.08		つやま幼稚園	4月5日	晴れ	0.08			
	宝江小学校	4月3日	雨	0.07		柳津小学校	4月5日	晴れ	0.08			
	加賀野小学校	4月3日	雨	0.08		横山小学校	4月5日	晴れ	0.08			
	上沼小学校	4月3日	雨	0.11		津山中学校	4月5日	晴れ	0.08			
	石森小学校	4月3日	雨	0.09		津山林業総合センター	4月5日	晴れ	0.06	室内		
	中田中学校	4月3日	雨	0.08		津山運動広場	4月5日	晴れ	0.07			
	中田球場	3月27日	晴れ	0.05		津山河川運動場	4月5日	晴れ	0.08			

※国の基本方針で示された、追加放射線量の長期的な目標は年間1ミリシーベルト。1時間当たりでは、地表から50cm～1mの高さで、0.23マイクロシーベルトとなります。

※保育所・児童館などの測定結果については、広報とめ5月21日号でお知らせします。

【問い合わせ】市民生活部環境課（生活環境係） ☎ 0220 (58) 5553

空間放射線量の測定結果はホームページに掲載およびメール配信しています。

市では、福島第一原子力発電所の事故に伴う放射線量の影響について、より正確な情報をお伝えるため、市消防署および消防署出張所や学校、教育施設などについて定期的に空間放射線量を測定し、その結果を市ホームページに掲載するとともに、市消防署および消防署出張所の測定値を毎日メール配信サービスにて配信しています。

メール配信サービス

【登録方法】市ホームページから登録する方法と、携帯電話から右記の登録用メールアドレスを入力して登録する方法があります。

【情報料】無料
※ただし、登録やメール受信時の通信料や回線使用料は本人の負担となります。

【問い合わせ】総務部市長公室（広報広聴係） ☎ 0220 (22) 2090

登米市メール配信サービス

登録用URL・
メールアドレス

■ <http://tomecity.mail-dpt.jp/>（公開サイト）
■ tome@entry.mail-dpt.jp（仮登録用アドレス）

上記仮登録用アドレスを入力し、空メールを送信してください。その後、仮登録完了メールが送信されますので案内にしたがって本登録してください。※右のQRコードで携帯電話から読み取りもできます。



迫

楽天コーチ迎え野球教室



▲子どもたちに基本の大切さを強調する有銘さん（中央）

プロの指導でレベルUP

3月31日、プロ野球出身者を講師に迎えた少年野球教室が開催されました。市スポーツ少年団野球協議会（阿部正一会長）の主催。会場となった光ヶ丘球場（追町）には市内のスポーツ少年団13チーム、南三陸町1チームから約160人の子どもたちが参加しました。

講師はプロ野球の楽天でプレー、現在は楽天ジュニアコーチを務める山崎隆広さんと有銘兼久さん。指導補助として中田町の加賀野ジュニアハリケーン出身で2012楽天ジュニアの阿部大夢君（現秀光中1年）も参加。子どもたちはプロから打撃や守備の手ほどきを受けました。

登米

スポーツ少年団結団式を開催

新たな気持ちでスタート



▲表彰状を受け取る各スポーツ少年団のキャプテンたち

生涯スポーツの基礎づくりをテーマに活動している、市スポーツ少年団登米支部の結団式が4月4日、登米公民館を会場に開催されました。

登米支部は現在、野球や剣道、バレーボールなどの8団体で結成。当日は、それぞれの種目に登録をした子どもたち約150人が参加しました。

結団式に先立ち行われた日本スポーツ少年団創設50周年記念事業表彰式では、優秀団として5団体、功労者として21人が表彰。結団式では、各スポーツ少年団の代表8人が誓いの言葉を宣誓し、今年度のスタートを切りました。

東和

春の交通安全「レッド作戦」

花と笑顔で安全運転を



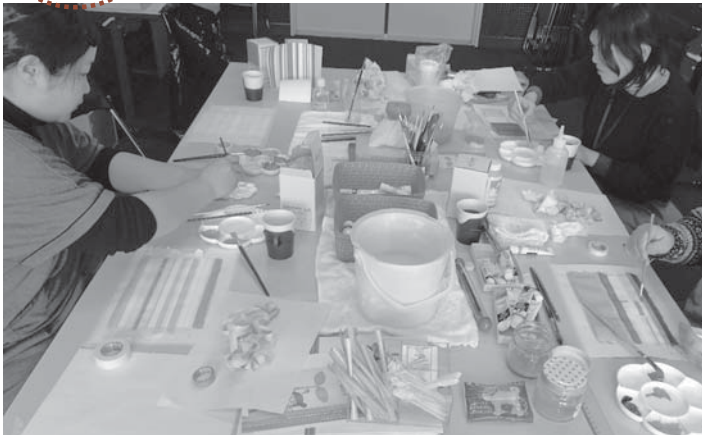
▲ドライバーに花苗やチラシを配布する交通安全母の会の会員

春の交通安全キャンペーン「レッド作戦」が4月5日、東和総合支所前の国道346号線で実施されました。レッド作戦とは、ドライバーに和やかな気持ちで運転をしてもらいながら、交通事故をストップ（赤信号）してもらおうという意味を込め、毎年赤色の花苗などを手渡しているものです。

キャンペーンでは、関係者40人が安全運転を呼びかけながら、東和地区安全協会から提供された300個の花苗とチラシなどをドライバーへ手渡しました。花苗を受け取った皆さんは「ありがとう」と笑顔で安全運転を約束していました。

中田

大人の絵画教室が開催



▲タンブラーに使用する幾何学構成絵画を描く受講者

幾何学構成絵画に挑戦

大人の絵画教室が3月14日、中田生涯学習センターで開催されました。

今回は、中田生涯学習センター内にある「サトル・サトウ・アート・ミュージアム」の特色、幾何学構成絵画を広く親しんでもらおうと企画。初めての方を対象とした入門講座として、自分で描いた幾何学構成絵画を使用したオリジナルタンブラーを作りました。

受講者からは、「初めての幾何学構成絵画に触れ、難しいイメージが楽しいものに変わった。夏に開催される、佐藤達先生（フランス在住）の絵画教室にもぜひ参加したい。」と話していました。

豊里

街頭指導「着ぐるみ作戦」

交通事故ゼロへ向け、出発



▲ドライバーに手を振り交通安全をアピールする着ぐるみたち

交通安全運動豊里地区合同出発式が4月8日、JAみやぎ登米豊里支店前で行われ、交通安全協会豊里支部や交通安全母の会など、関係者約50人が参加しました。出発式では、交通事故のない安全・安心なまちづくりを宣言、各自それぞれが街頭指導に出発しました。

街頭指導では、「安全運転をお願いします」と交通安全を呼びかけ、啓発チラシや母の会手づくりの折り鶴短冊を信号待ちのドライバーに手渡ししました。「着ぐるみ作戦」では、パンダ、サル、トラの3匹が、走行するドライバーに交通安全をアピールしました。

米山

「とっておきの学習会」を開催



▲講師の佐藤さんからユーモアたっぷりのお話をいただきました

笑いの人生・楽しい人生

米山町域の住民を対象とした「とっておきの学習会（米山・中津山・吉田公民館主催）」が3月7日、米山農村環境改善センターで開催されました。

今年は、ヒューマンカウンセラーの佐藤忠男先生の講演。普段の生活をもっと素敵なものにするため「笑いの人生・楽しい人生」と題して、老いや夫婦の話、福を呼ぶ方法などユーモアたっぷりにお話ししていただきました。日頃のストレス発散に役立つ話もあり、「そうだ、そのとおりだ」と何度もうなずきながら話を聞いている方も。会場内は終始大きな笑い声に包まれていました。

石越

交通安全街頭キャンペーン



▲日頃からの安全運転に感謝を込めてストラップのプレゼント

日頃の安全運転に感謝

悲惨な交通事故を1件でも減らすことを目的に、石越地区交通安全推進会議の主催による交通安全街頭キャンペーンが4月10日、石越地区の口梨バス停付近の県道沿いで行われました。

このキャンペーンは、春の交通安全市民総ぐるみ運動の一環として実施されました。昨年設置された交通事故防止看板の前に、交通安全母の会の会員をはじめ、シルバードライバークラブの皆さんなど関係者約30人が参加。県道を通行するドライバーに携帯ストラップや交通安全啓発品などを手渡ししながら、安全運転を呼びかけました。

はじめまして。こんにちは

南方で子育てを応援するボランティア「あそぼの会」による「子育てサークル・あそぼの会」が4月16日、南方農村環境改善センターで開催され、親子20人が参加しました。

今回は「はじめまして。こんにちは」と題し、手遊びや絵本の読み聞かせを実施。最初はお母さんから離れなかつたお子さんも、最後はみんなの輪の中で笑顔になっていました。代表の鈴木きぬゑさんは「1年間の活動を通して、子どもたちの成長が楽しみ」と話されていました。

次回は5月14日、大嶽山を散歩する「さんぽでたんけん」を予定しています。

あそぼの会で一緒に遊ぼう

南方



▲参加した子供たちは大きな絵本に夢中です

津山

ガードパイプにライト設置



▲登米警察署などの協力のもと、ガードパイプヘライトを設置する隊員たち

通学路を明るく照らそう

津山もくもく安全隊による「地域の見守りeye（あい）作戦」が4月8日、関係団体の協力のもとに実施されました。津山町横山地区の国道45号線、伊貝橋から南沢川橋までの約2キロの区間に外灯が少なく暗いため、自転車や夜道を下校する中学生の足元を照らそうと隊員自らが計画。自分たちで購入したソーラー式ライトを、歩道のガードパイプに50センチ間隔で設置しました。

津山もくもく安全隊は、旧津山町時代からボランティア団体として活動、現在は、津山地区防犯指導隊としても地域防犯活動にご尽力いただいております。

国際交流を通じて時代を担う人材を育成していかうと市が実施している青少年海外派遣事業。平成24年度に計画された三つのコースのうち、ジュニア友好コース（アメリカ）が、3月21～28日の8日間の日程で実施されました。
（17～19ページ）

感動いっぱい アメリカ体験



佐々木信一団長（右）以下9人の団員が参加した今回のジュニア友好コース。アメリカでの体験はもとより、団員相互の交流も大きな財産になったに違いありません（写真はサンフランシスコのフィッシャーマンズ・ワーフ）

異国の文化・風習を肌で感じた経験 これからの人生に、きつと役立つ

数多くの渡航歴がある私にとっても、姉妹都市であるテキサス州サウスレイク市の訪問は今回で2度目。重責を担うジュニア派遣（中・高校生9名）事業の団長として当市を訪問するのは初めてのことで、始終緊張の連続でした。

現地では、国際交流協会の方々に、これまで登米市を訪れた多くの方々のご支援を受け有意義な旅を送ることができました。

た。研修では、団員一人一人に日本では得ることができない数多くの異文化を肌で感じ取ってもらったこと、多くの人との交流を成し得るために団員の自主性を尊重し仲良く楽しく、そして無事帰国するという目標を自分の中に立てての旅でもありました。

サウスレイク市は、今、日本と同じく春を迎えようとしており、木々の芽ぶきの季節を迎えています。

ジュニア友好コース（アメリカ）

団長 佐々木 信一しんいちさん



ていました。テキサス州のダウンタウンであるダラス市に向かう途中には豊かな自然に恵まれた広大な土地が広がり、牧場に

は数多くの牛や馬がのんびりと草を食べている姿を見ることができました。

訪問先では、どこでも温かく迎えていただきました。現地の高校を訪ねた際には生徒会の学生が中心となり、校内を案内してくれました。授業しているクラスに入った時には、担任の先生が自らクラスの生徒たちとの対話の時間を取ってくださるなど、何かと気を遣っていただきました。校内にある食堂での昼食の時間には、これまで登米市を訪れた生徒たちや、ホームステイ先の生徒が集まり団員たち

と笑顔で対話をする姿を見て、今回の訪問の目的が達成したという気持ちにもなりました。

ホームステイ先でも、団員皆がホストファミリーとのたぐさの思い出ができたことはもちろんのこと、日本の家庭と違う貴重な生活習慣を体験したことは、これからの人生にきつと役立つものと思います。

今回、団員たちが文化・風習の全く違う異国を訪問し、数々の貴重な体験を通して得た経験を生かし、将来にわたり心豊かな人生を送ってもらいたいと期待しています。



ホームステイ先のホストファミリーに身振り手振りで意思を伝える団員ら。本気になれば、言葉の壁は気になりせん

ジュニア友好コース 【アメリカ】参加者

平成25年3月21～28日

- 団長 佐々木 信一しんいち（中田町・南加賀野）
- 団員 熊谷 名月なつき（佐沼高2年）
- 三浦 菜津子なつこ（登米高2年）
- 小野 夏美なつみ（新田中3年）
- 小林 夏海なつみ（佐沼高2年）
- 原 那月なつき（佐沼中2年）
- 飯塚 真実まみ（佐沼高2年）
- 清野 ひかるひかる（佐沼高1年）
- 堀田 晶子あきこ（津山中3年）
- 阿部 杏佳あべ あん（津山中3年）

※ 学校・学年は参加当時のもの



平成 25 年度青少年海外派遣事業 参加団員募集

登米市青少年海外派遣事業は、次代を担う国際感覚豊かな青少年を育成することを目的に実施している事業です。中高生を団員として海外に派遣し、ホームステイや市民との交流、学校訪問などを中心としたプログラムを予定しています。

区分	ジュニア大使コース 【オーストラリア】	ジュニア友好コース 【アメリカ】
派遣期間 (予定)	平成 25 年 11 月 12 日 ～ 11 月 19 日	平成 26 年 3 月 19 日 ～ 3 月 26 日
負担金	5 万円	概ね 20 万円
応募人数	5 人	10 人
応募資格	市立中学 3 年生	市内居住の中学 2～3 年生、高校生

【応募方法】 市内中学校・高校、教育委員会に備え付けの「青少年海外派遣事業参加申請書」に必要事項を記入の上、教育委員会生涯学習課に提出してください。

【応募書類】 参加申請書と作文（テーマ「①応募の動機、②海外派遣に参加して何を学びたいか、③海外研修の経験を帰国後どのように生かしたいと考えているか」を明記＝字数 1,200 字程度）

【応募締切】 平成 25 年 5 月 17 日（金）午後 5 時必着

【留意事項】 負担金や応募資格などには条件があります。詳しくは実行委員会事務局にお問い合わせください。

【問い合わせ】 市青少年海外派遣受入事業実行委員会事務局（教育委員会生涯学習課）

☎ 0220-34-2698



異国の地での見るもの、聞くもの
全てが新鮮な驚きの連続です



不安だったホームステイ 家族のように過ごせた

最初はホームステイがすごく不安でした。それでもホストファミリーと会話しているうちに不安が少しずつなくなり、本当の家族のように楽しく過ごすことができました。このように楽しく過ごせたのは、お世話になったホストファミリーの皆さんと派遣事業に参加させてくれた家族のおかげです。

この海外派遣は私にとって大きなチャレンジとなりました。ホストファミリーとは一緒に買い物を楽しんだり、お互いの文化の話をしたり心に残る思い出がたくさんできました。私は日本食の「うどん」を作り食べてもらいました。外国人の口に合うか心配していましたが、大好評でとても喜んでくれました。感動で今も印象に残っています。これからもホストファミリーとの縁を大切にして、またアメリカを訪れたいです。



小野 夏実さん



原 那月さん

作ったうどんが大好評
縁を大切に、また訪れたい

市民の広場

市民の広場のコーナーでは、掲載を希望する人や情報を募集しています。広報広聴係まで情報をお寄せください。

総務部市長公室
広報広聴係

〒987-0511 登米市迫町佐沼字中江2丁目6-1
☎0220(22)20900 FAX0220(22)9164
Eメール:kohono@city.tome.niag.jp

ぼくとわたしの夢 *Dream* — 96



浅野^{たくま}拓真くん(加賀野小・5年)
(中田町加賀野二・宏行さん方)

みんなが憧れるサッカー選手に なつて、世界で活躍したい

スポーツ少年団のフットサルチームで活動している浅野拓真くん。夢は「みんなが憧れるようなサッカー選手」です。小学2年の頃からサッカーに興味を持ち始めました。今では家族でJリーグ・ベガルタ仙台の試合を観に、仙台のスタジアムまでよく行くそうです。

は、イギリスのサッカークラブ、マンチェスター・ユナイテッドで活躍している日本の香川真司選手。拓真くんも「将来はベガルタに入り、できれば世界を目指したい」と目を輝かせます。陸上もやっていて「足には自信がある」と話す拓真くん。得意のドリブルで大きな夢に向かって進んでいくことでしょう。



金野^{だいせい}大晟くん(2歳)
平成22年5月24日生まれ
石越町・第二
芳春さんの次男

トラクターが大好きな大晟くんは農機具屋さんのお父さんのお手伝いをしています。そんな大晟くん、早く補助輪無しで自転車に乗るため家族で特訓中です。



佐藤^{あかり}朱里ちゃん(3歳)
平成21年10月12日生まれ
登米町・東針田
義浩さんの次女

果物が好きな朱里ちゃん。特にぶどうがお気に入り。そんな朱里ちゃんはお姉ちゃん、お兄ちゃんと仲よし。一緒になわとびやままごと遊びをしています。

わが家のアイドル *Kid's*



後藤^{らん}蘭ちゃん(2歳)
平成23年3月2日生まれ
豊里町・下町
智和さんの長女

蘭ちゃんはクマのぬいぐるみが大好き。お出かけする時もいつも一緒。お家にいる時は3人のお兄ちゃんに囲まれ、毎日がお姫さまみたいな蘭ちゃんです。



加美山^{るい}琉くん(3歳)
平成21年8月14日生まれ
中田町・町
慶明さんの長男

獣電戦隊キョウリュウジャーが大好きな琉くん。いつも変身ごっこをして遊んでいます。弟の煌くんの面倒もよく見てくれるしっかり者のお兄ちゃんです。

こだわりのパン作りで 地域の魅力を伝えたい



鈴木 久美^{くみ}さん (25歳)
(東和町米谷第6・うお座)

★身長と星座 155センチでうお座です。
★現在は 自宅の隣にある加工施設「Guu (ぐう) パン工房」でパン作りをしています。震災直後の平成23年5月に開業し、今年で3年目になります。パン作りは週5日で、朝5時には仕込みを始め、10時過ぎには東和の「カタクリの里」に納品しています。お薦めはクロワッサンですので、たくさんのお客さんに食べてもらえたら良いなと思っています。

★自分の性格 恥ずかしがりやで、ちよっと内向的かなと思います。
でも、楽しいことは好きなので、そういう部分は積極的になります。
★休日は 月、火曜日はお休みで、家でゆっくりのんびりしていることが多いです。
★趣味は 映画鑑賞です。好きなジャンルは「レ・ミゼラブル」のようなミュージカル映画です。
★理想の男性像 自分を引っ張ってくれる頼りがいのある人。
★今やってみたいこと パン作りのこだわりとして、天然酵母で作ったパンやりんごなどの地域食材を使ったパンを作りたいと思っています。

文芸

【俳句・川柳】

俳句

作品募集!

●6月号は短歌です。住所・氏名・電話番号を記入し、6月10日までご応募ください。作品には全てふりがなを振ってください。
●応募者多数の場合選考して掲載します。

応募総数28作品

ときを待^まつ耐^たへて咲^さきけり福寿草

三條 照子 (迫)

みどりの日明治の村はお茶の会

千葉 ヒロ子 (登米)

白雲を抱きたゆたふ春の川

山内 雅子 (中田)

丸二年風化のきざし春の海

小野寺 郁夫 (中田)

初蝶の白しなやかに視野を去る

五十嵐 進太夫 (中田)

復興にみなと賑はふ若布刈

千葉 かつ子 (中田)

生き甲斐の農道沿いの春息吹

酒井 みつ子 (中田)

こつとんと水車が語る春の宵

今野 ひろ子 (豊里)

夢抱き職就く男孫や春の風

石崎 よしの (米山)

合格を信じ赤飯炊く祖母喜

佐藤 よしの (石越)

老い二人あれそれで足る春の風

佐竹 恒子 (津山)

コンビニに老若男女春の宵

大友 ふき江 (津山)

川柳

これ欲しいそれも大事とゴミの部屋
風に舞う木の葉のような忙しさ

本間 いく子 (中田)

及川 澄 (迫)

お知らせ 暮らしの情報

Tome City Information

- ▶ **迫総合支所**
迫町佐沼字中江二丁目6番地1
☎ 0220-22-2111
- ▶ **登米総合支所**
登米町寺池日子待井381番地1
☎ 0220-52-5051
- ▶ **東和総合支所**
東和町米川字六反55番地1
☎ 0220-53-4111
- ▶ **中田総合支所**
中田町上沼字西桜場18番地
☎ 0220-34-2311
- ▶ **豊里総合支所**
豊里町小口前80番地
☎ 0225-76-4111
- ▶ **米山総合支所**
米山町西野字的場181番地
☎ 0220-55-2111
- ▶ **石越総合支所**
石越町南郷字愛宕81番地
☎ 0228-34-2111
- ▶ **南方総合支所**
南方町新高石浦130番地
☎ 0220-58-2111
- ▶ **津山総合支所**
津山町柳津字本町218番地
☎ 0225-68-3111

市営住宅・定住促進住宅 入居者募集

①市営住宅

- ▼ 豊里下町第二住宅1号（豊里町下屋浦301番地6）
募集戸数／1戸（3DK）
家賃月額／2万4300円
- ▼ 3万6200円
- ▼ 米山西野第二住宅2-1号（米山町西野字見通70番地1）
募集戸数／1戸（3DK）
家賃月額／1万6200円
- ▼ 2万4100円
- ▼ 米山今泉住宅1-22号（米山町字桜岡今泉39番地2）
募集戸数／1戸（2DK）
家賃月額／2万1500円
- ▼ 3万2000円
- ▼ 南方高石住宅8号（南方町山成前852番地1）
募集戸数／1戸（3DK）
家賃月額／1万1900円
- ▼ 1万7700円

- ▼ 南方大門住宅7号（南方町宿畑63番地5）
募集戸数／1戸（3DK）
家賃月額／1万4300円
- ▼ 2万1400円
- ▼ 津山宮前住宅1-2号（津山町柳津字黄牛高畑22番地1）
募集戸数／1戸（3DK）
家賃月額／1万1300円
- ▼ 1万6900円

- ▼ 入居はできませんが、60歳以上の入居（ただし、特例として平成18年4月1日現在で50歳以上の人も可）、身体障がい者（1級～4級）、精神・知的障がい者は単身入居することができま。詳細についてはお問い合わせください。③入居者全員に市税の滞納がないこと。④現に市営住宅に入居している人は申し込みできません。⑤申込者または同居予定者が暴力団員でないこと。
- ▼ 豊里定住促進住宅1号棟
募集戸数／1戸（3DK）
家賃月額／2万7500円
- ▼ 東和定住促進住宅1号棟
募集戸数／1戸（3DK）
家賃月額／3万5000円
- ▼ 東和定住促進住宅2号棟
募集戸数／1戸（3DK）
家賃月額／1万1900円

障害者しごと相談

【相談日時】5月28日（火）
① 9:30～② 11:00～③ 13:30～④ 15:00～
【場所】県東部保健福祉事務所登米地域事務所（登米保健所）
【相談担当】障害者就業・生活支援センター「ゆい」
【申し込み・問い合わせ】
▶ 障害者就業・生活支援センター「ゆい」
☎ 0220 (21) 1011
▶ 福祉事務所生活福祉課（障害福祉係）
☎ 0220 (58) 5552
※職業のあっせんではありませんのでご注意ください。

- ▼ 中田定住促進住宅2号棟
募集戸数／1戸（2DK）
家賃月額／2万4500円
- ▼ 303号
- ▼ 希望し、住宅を必要としている人／②市税を滞納していないこと／③暴力団員でないこと／④年収（賞与および利子所得などで継続的な収入を含む）の12分の1の額が、家賃の3倍以上であること。
- 【共通事項】
- 【駐車場】1台のみ、別途2000円
- ※駐車場がない場合もありますので、申し込みの際に確認してください。
- 【日時】4月を除く毎月第3水曜日（全11回）午後1時30分から4時30分
- 【場所】迫公民館
- 【対象】当事者（女性のみ）※身内・友人の参加は不可。
- 【その他】▼予約の必要はありませんが、開始時刻に間に合うように出席してください。途中からの参加はお断りします。▼お子さんをお預かりしますので、ご利用の方は1週間前までご連絡願います。
- 【費用】無料
- 【問い合わせ】福祉事務所子育て支援課（児童福祉係）
☎ 0220 (58) 5562

- ▼ 家賃月額／3万5000円
- ▼ 希望し、住宅を必要としている人／②市税を滞納していないこと／③暴力団員でないこと／④年収（賞与および利子所得などで継続的な収入を含む）の12分の1の額が、家賃の3倍以上であること。
- 【入居資格】①市内に定住を希望し、住宅を必要としている人／②市税を滞納していないこと／③暴力団員でないこと／④年収（賞与および利子所得などで継続的な収入を含む）の12分の1の額が、家賃の3倍以上であること。
- 【申込先】各総合支所市民課および建設部住宅都市整備課（市役所中田庁舎2階）
- 【申込期限】5月15日（水）
- 【問い合わせ】建設部住宅都市整備課（住宅管理係）
☎ 0220 (34) 2316

- 【語り合いの場を提供
25年度プールタイム】
- 市では、NPO法人ハーティ仙台と共催で、離婚とDV（ドメスティック・バイオレンス）に悩む女性や、シングルマザーの語り合いの場を提供します。悩んでいる方、思い切つて参加してみませんか。

南方住民情報センター 休館のお知らせ

市役所南方庁舎2階にある南方住民情報センターは、機器の入替のため次の期間休館

させていただきます。なお、6月1日(土)にリニューアルオープンいたしますので、皆様のご来館をお待ちしております。

【休館期間】 5月27日(月)

31日(金)
【問い合わせ】▼企画部企画政策課(情報システム係)
☎0220(22)2147
▼南方住民情報センター
☎0220(58)5557



はるひ
狩野 美陽ちゃん
(迫町西表・幸太さん)



かずま
大里 一馬くん
(迫町上舟丁・隆さん)



だい
伊藤 大くん
(迫町新田駅前・聡さん)



はると
千葉 陽斗くん
(迫町萩洗・里美さん)



ほのか
佐藤 ほのかちゃん
(迫町永田・由香さん)



あきと
佐藤 歩輝人くん
(迫町立戸・達弥さん)



ななせ
後藤 七星ちゃん
(迫町五日町・玄洋さん)



ゆうな
武山 結菜ちゃん
(登米町遠見台・幸さん)



るか
木村 琉夏ちゃん
(登米町小島・忠靖さん)



りくと
三浦 陸叶くん
(迫町萩洗・鉄史さん)



2月20日の3歳児健診(3歳6~7カ月児)でむし歯がなかった子は、市内2地区で17人中10人でした。 ※()内には申し出があった保護者の名前を掲載しています。

ねんきんだより

退職(失業)による 特例免除制度について

厚生年金に加入していた人が、20歳以上60歳未満で退職すると、市役所で国民年金の第1号被保険者になるための手続きを行い、月額1万5040円の保険料を納めることになります。

一方、保険料を納めることが経済的に困難な人には、申請によって保険料の納付が免除される制度があります。

【退職(失業)時の特例免除制度とは】免除申請する年度またはその前年度に退職(失業)した人は、特例免除制度を利用できます。この特例免除では、通常は審査の対象となるご本人の所得の状況を除外して審査が行われます。ただし、配偶者、世帯主に一定以上の所得があるときは、免除が認められないことがあります。

【手続き】特例免除の申請は、市役所へ「国民年金保険料免除申請書」を提出する必要があります。



(申請書はお近くの総合支所市民課または年金事務所にあります)。手続きに必要なものは、①年金手帳または納付書など基礎年金番号がわかるもの、②認め印(本人が署名する場合は不要)、③失業していることを確認できる公的機関の証明の写し(雇用保険受給資格者証、離職票等)となっています。

【被扶養配偶者の人】厚生年金加入者の20歳以上60歳未満の被扶養配偶者の人は、配偶者の退職(失業)によって、国民年金の種別が、第3号被保険者から第1号被保険者に変わり、保険料の納付義務が生じます。

この被扶養配偶者だった人も、配偶者が退職(失業)時の特例免除に該当すれば、同時に免除申請をすることによって、免除が認められることがあります。

なお、免除された期間については、10年以内に「追納」して、老齢基礎年金の年金額を増やすこともできます。

【問い合わせ】▼古川年金事務所国民年金課

☎0229(23)1203

▼市民生活部国保年金課(年金医療係)

☎0220(58)2166

若者交流モニター 25年度の募集

市では、若者世代の意見を聞き、今後の市政の参考とさせていただくため、若者交流モニターを募集します。

【応募資格】①市内に住んでいる満20歳以上の人。②平日夜間や土曜日・日曜日の会議に出席できる人

【定数】20人以内（男性、女性それぞれ10人以内）

【任期】委嘱の日から平成26年3月31日まで

【活動内容】モニター会議（5回予定）に出席し、若者定住や結婚対策、市民参加などの意見交換や提言の取りまとめ等を行ったり、若者交流事業を計画していただきます。

【応募方法】住所、氏名、生年月日（年齢）、電話番号を任意の用紙に記入し、企画部市民活動支援課（市役所迫庁舎2階）へ直接持参または郵便、ファクシミリ、電子メールまたは電話のいずれかでお申し込みください。

●おわびと訂正
広報とめ4月21日号の2ページ「①水稲直播推進事業の補助額など」の表中に一部誤りがありました。正しくは、「(3) 5ha以上15000円/10a」です。おわびして訂正いたします。

【応募締切】5月31日（金）まで

【申し込み・問い合わせ】企画部市民活動支援課（地域振興係）
〒987-0511 登米市迫町佐沼字中江二丁目6番地1
☎0220(22)2173
FAX 0220(22)9164
✉shiminkatsudo@city.tome.miyagi.jp

納付相談
夜間相談窓口を開設

市税、税外4債権（住宅使
用料・保育料・幼稚園授業料・給食費）に関する納付相談に応じます。

【日時】5月30日（木）午後8時まで

【場所】総務部収納対策課（市役所迫庁舎1階）

【問い合わせ】総務部収納対策課（徴収対策係）
☎0220(22)2169

普通救命講習会を
開催します

【日時】5月19日（日）午前9時から正午

【場所】消防防災センター

【定員】30人（先着順）
【申込期限】5月13日（月）
【申込方法】消防署・各出張所に備え付けてある受講申込

多重債務無料法律相談

弁護士・司法書士と協力して、債務の返済などについて、月2回無料相談日を設けて相談に応じます。秘密は厳守されますので、気軽にご相談ください。

【日時】5月10日（金）、24日（金）
午後1時15分～4時15分

【場所】迫にぎわいセンター
【担当】10日：佐竹孝行（司法書士）
24日：開発健次（弁護士）
※事前に電話で予約してください。

☎0220(34)2308

【相談料】無料

【相談専用電話】

☎0220(34)2308

【問い合わせ】産業経済部商工観光課（商工業振興係）

☎0220(34)2734

書に必要事項を記入の上、直接提出または電話でお申し込みください。

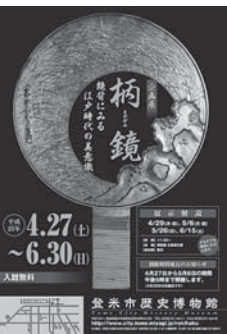
【問い合わせ】消防署救急係
☎0220(22)2119

歴史博物館企画展
「柄鏡」を開催

【開催期間】4月27日（土）～6月30日（日）午前9時～午後4時30分（入場は午後4時まで）4月27日～5月6日までは午後5時まで開館（4月30日は休館日）

【場所】市歴史博物館

【内容】歴史博物館及び市内資料館に収蔵されている柄鏡



を展示

【休館日】毎週月曜日（月曜日が休日、祝日の場合はその翌日）

【入館料】無料
※4月29日（月）、5月6日（月）、5月26日（日）、6月15日（土）は午前11時から展示解説を実施します。

【問い合わせ】市歴史博物館
☎0220(21)5411

年金相談所を
開設します

年金の申請手続き、支払内容、加入状況など、年金に関する相談に応じます。

【日時】5月23日（木）午前9時30分～正午、午後1時～3時30分

【場所】市役所迫庁舎1階（会議室）

【問い合わせ】古川年金事務所
☎0229(23)1204

東日本大震災被災者の皆様にお見舞い申し上げます 広告

まごころ込めてお手伝いいたします



(株)国分や葬祭店



経済産業大臣認可 全葬連
http://www.zensoen.or.jp/

宮城県葬祭業協同組合加盟店
http://www.miyagi-sougi.com/

提携協力団体 COOPみやぎ生協・JP日本郵政グループ労組・宮交共済会・JAM・勾当台クラブ・etc

【本社】☎42-2105 ◆米谷店ショールーム ☎53-2323 [登米店] ☎52-3906
◆葬祭会館元町ホール



エネルギーに夢をのせて

KUMANEN
快適生活 創造企業
熊谷燃料住設株式会社

■アクアショップKUMANEN

■BFCクマネン

■コインランドリー 清潔空間

■なごみの家 さらり

〒987-0511 宮城県登米市迫町佐沼字北散田120番1

TEL.0220-22-2415(代) FAX.0220-22-6732

http://www.kumanen.jp E-mail:info@kumanen.jp

新刊紹介

迫図書館 / ☎0220 (22) 9820

大人向け



天翔る

村山 由佳 / 著

ひたむきに生きる人々の間に紡がれる確かな絆……。感動と希望の成長物語。

あなたの知らない宮城県の歴史

山本 博文 / 監修

魅力あふれる宮城県の意外な歴史やこぼしを紹介します。仙台四郎とは!?



宮城・岩手・山形 らくらくアウトドア スポット

ジェイアクト / 著

見て、遊んで、体験して♪爽やかなこの季節に自然を満喫してみませんか。



子ども向け

明けない夜はないから

宮城県の子供たち + 荒井良二 / 絵

子どもたちの絵や言葉がぎゅっとつまっていて、その思いが未来を照らします。



あかちゃんのおそびえほん ばいばいできるかな

きむら ゆういち / さく

動物たちがさよならのあいさつ。しかけつきで赤ちゃんをさらに笑顔にします。



能力アップ! あやとり

野口 廣 / 監修

日本や世界各地のめずらしいあやとりを紹介。家族や友達とも楽しめす



東日本大震災義援金の交付状況

市では震災により被害を受けた方へ、国内外から温かいご支援で寄せられた義援金を交付しております。平成24年度末(平成25年3月31日)までの交付状況は「表」のとおりです。

なお、義援金、被災者生活再建支援金の申請をされていない方は、お早めに申請してください。

【被災者生活再建支援金の受付期間】①基礎支援金Ⅱ平成26年4月10日まで②加算支援金Ⅱ平成30年4月10日まで

減免措置の期間を延長します

水道加入金、各種手数料の減免措置の期間を平成26年3

【表】義援金の交付状況 (単位：千円)

被害区分	申請件数	日赤等配分額	宮城県配分額	登米市配分額	合計
人的被害	31	31,000	4,650	3,100	38,750
全壊	196	180,250	29,400	19,600	229,250
大規模半壊	434	303,800	43,400	21,700	368,900
半壊	1,314	630,600	65,700	65,700	762,000
(母子父子加算)	(47)	4,700	9,400	0	14,100
合計	1,975	1,150,350	152,550	110,100	1,413,000

月31日まで延長します。

【減免する手数料】水道加入金、給水装置工事設計審査手数料、給水装置工事しゅん工検査手数料、道路占用申請手数料

【対象となる方(世帯)】震災により居住する住宅が、り災証明書により全壊、大規模半壊と判断された方で、市内において住宅の新築・改造の工事申込をされる方

【減免割合】全額

【申請に必要なもの】給水装置工事申込書、り災証明書

【申請期間】平成26年3月31日まで

【申し込み・問い合わせ】水道事業所水道管理課(業務係)

〒987-10702 登米町寺池目子待井381番地1

☎0220(52)3311

行政相談委員会
お気軽にご相談ください

4月1日付で、総務大臣から行政相談委員が委嘱されました。行政相談委員は国や県、市などへの意見、要望、苦情などの相談に応じ、その解決や実現をお手伝いします。相談は無料で、秘密は守られます。お気軽にご相談ください。

【行政相談委員】▼尾形重雄(迫地区)▼金田義晴(登米地区)▼齋藤勉(東和地区)▼秋山紀久子(中田地区)▼後藤昇(豊里地区)▼梶渕亨(米山地区)▼熊谷和夫(石越地区)▼佐々木振作(南方地区)▼今野光行(津山地区)

【問い合わせ】総務部総務課(総務法制係)

☎0220(22)2091

電気工事・LED化工事・太陽光発電設備工事 広告
消防設備・消火器・冷暖房設備工事・電話工事等

株式会社 迫防災

お気軽にご相談下さい

登米市迫町佐沼字大網204-8
TEL.0220-22-8001

確かな技術で まかせて安心 広告

電気工事・オール電化工事・電気通信工事
太陽光発電設備工事・IH、エコキュート・消防設備工事・点検

有限会社 五島電機

登米市中田町宝江新井田字荒谷60-1
TEL.0220-34-3349 FAX.34-5792

登米市は自主財源を確保するため、広報とめに有料広告を掲載しています。

市食育推進会議 委員を募集

市では平成23年3月に登米市食育推進計画（第2期）を策定し、関係機関との連携による登米市の食育に関する施策を推進しています。市民の皆様と協働で食育推進をするため、市民の代表となる委員を募集します。

【募集人員】2人

【応募資格】①平成25年5月1日現在、満20歳以上で、登米市内に住所を有し、現に居住している、任期中に転出する予定がない人。②登米市食育推進計画に関する施策の実施、推進に関心のある人。③市民の立場で食育推進に関し、意見を述べられる人。④登米市の職員及び議会議員でない人

【任期】平成25年8月1日から平成27年7月31日（2年間）

【役割】市食育推進計画に関する重要事項の審議、施策の実施推進

【組織】学識経験者、食育推進関係者、関係行政機関、一般公募（2人）の15人以内の委員で構成されます。

【応募方法】郵送、ファクシミリ、電子メールまたは持参のいずれかの方法により提出してください。

【提出書類】①作文「あなたが考える「登米市の豊かな人材・食材を活かした食育活動」に関して、400〜800字程度にまとめてください。②次の事項を記載した申込書（任意様式でも可）ア住所・氏名・電話番号・性別・生年月日、イ職業・勤務先、ウ応募した理由

※応募申込書は各総合支所と市民生活部健康推進課（南方庁舎2階）に備え付けてあります。また、任意

子ども夜間安心コール

- 電話番号
#8000
(プッシュ回線の固定電話、携帯電話から)
- ☎022(212)9390
(プッシュ回線以外の固定電話、PHSから)
- 相談時間
毎日午後7時～翌朝午前8時

休日・夜間診療案内

休日・夜間診療案内は下記の番号で24時間対応しています。

- ☎0229(24)2267
- 5月の休日急患当番医・歯科休日当番医は「広報とめ」4月21日号に掲載しています。

祝祭劇場イベント情報

- 102歳ぴちゃんの折り紙作品展
日時/5月1日(水)～31日(金)
10:00～17:00(最終日は正午まで)
会場/レストラン
入場料/無料
- 第2回宮野浅太郎杯全国大会
日時/5月26日(日)
10:00～
会場/大ホール
入場料/1階指定 2,500円
2階自由 2,000円
- 高校生絵画展 IN 登米市 2013
日時/5月30日(木)～6月2日(日)
9:30～18:00(最終日は15:00まで)
会場/小ホール
入場料/無料

※毎週月曜日は休館日です。月曜日が祝日の場合はその翌日が休館日になります。
※イベントは主催者の都合により変更や中止になる場合があります。

【問い合わせ】登米祝祭劇場
☎0220(22)0111

の様式でも可とします。
※提出された応募書類は返却できませんのでご了承ください。

【募集期限】5月20日(月)必着

【選考方法】市食育推進会議委員公募委員選考委員会において候補者を選考し、市長が委嘱します。
※応募者が募集人員に満たないときは、公募の選考方法によらないで決定することがあります。

【結果の通知】応募者全員に通知します。

【応募先・問い合わせ】市民生活部健康推進課(地域保健係)

〒987-0401 登米市
南方町新高石浦130
☎0220(58)2116
FAX 0220(58)3345

☎ kenkosuisin@city.tome.niyagi.jp

出会いを求めて 参加してみませんか?

「まちコン! in TOME」美しき自然・美味し食・魅力溢れる登米での出合い」を開催します。

【日時・場所】5月26日(日)市内各所

【開催時間】午前10時30分～午後6時30分

【参加対象者】20歳以上の未婚男女80人(男性40人・女性40人) ※居住地問わず

【主催者】社団法人とめ青年会議所

【内容】市内各所をバスで巡りながら、男女の交流を図るバスツアー形式の街コン。パーベキューや観光名所散策、市内飲食店が自慢の料理を屋台

安心・安全・安価で予約承り中

お料理 2,000円より承ります (バス送迎無料)



- 本社/登米市中田中学校通り TEL.0220-34-5002(代)
- 総合センター/中田総合支所通り TEL.0220-34-8707
- 花泉営業所/一関市花泉町駅前通り TEL.0191-82-2946

24時間電話受付
34-4856(代)

誠香社

株式会社 なかた葬祭

とよま蔵ジヤム前「最大200名様可」 ～メモリアルホール～	中田庁舎前「80名様可」 ～葬祭会館～	中田総合支所通り「100名様可」 ～葬祭ホール～
とよま斎苑	せいか苑	せいか苑 西ホール

祭壇+葬具一式・20万円 会館使用料無料・光熱費1日1万円
自宅葬も同じ値段です。

福祉葬儀一式15万円、自宅葬壇も同じ料金です。(生活保護世帯対象)

5月の納税

固定資産税……………第1期
国民健康保険税……第1期

忘れずに納めましょう
納税は便利な口座振替で

納期限/5月31日(金)

登米市の人口・世帯数

(平成25年3月末現在)

地区	世帯数	人口		
		男	女	計
迫	7,421	10,368	11,103	21,471
登米	1,833	2,491	2,769	5,260
東和	2,461	3,471	3,652	7,123
中田	4,807	7,789	8,242	16,031
豊里	2,082	3,358	3,504	6,862
米山	2,850	4,881	5,089	9,970
石越	1,613	2,642	2,735	5,377
南方	2,580	4,287	4,589	8,876
津山	1,225	1,772	1,930	3,702
合計	26,872	41,059	43,613	84,672

※平成24年7月9日から外国人住民も住民基本台帳制度の対象になったため、上記人口・世帯数に含まれています。

市内の交通事故発生状況

(平成25年3月末現在) ※佐沼・登米警察署調べ

	H25	H24	増減数
人身事故発生件数	102件	85件	17件
死者数	0人	0人	0人
負傷者数	109人	105人	4人
物損事故発生件数	629件	622件	7件

※平成25年1月からの延べ件数

■警察署からのお知らせ

- 一旦停止しているクルマへの追突事故が散見されました。
- 十分な車間距離を確保して、追突事故を防ぎましょう。
- 夜間、歩行者や自転車利用者の人は反射材を身につけましょう。

出店しての大懇親会など。
※詳細の内容・場所は参加者にお知らせします。

【参加費】男性6000円、女性4000円

【申込方法】(社)とめ青年会議所ホームページより申し込み

【申込期限】5月23日(木)

※定員になり次第受付終了

【問い合わせ】(社)とめ青年会議所

【受験申込受付期間】①インターネット申込(原則)6月24日(月)から7月3日(水) ②郵送・持参申込6月24日(月)から28日(金)

【第一次試験日】9月8日(日)

【受験申込受付期間】①インターネット申込(原則)6月24日(月)から7月3日(水) ②郵送・持参申込6月24日(月)から28日(金)

絶対ダメ! 飲酒運転
無くそう! 飲酒運転

- ◎ 飲酒運転は重大な犯罪行為です。
 - ◎ 飲酒運転は絶対にしない!させない!
 - ◎ 登米市から飲酒運転を根絶しましょう。
- ◆ 毎年5月22日は飲酒運転根絶の日です。
◆ 毎月22日は飲酒運転根絶運動の日です。

税務職員を募集します

議所まちづくり委員会委員長 千葉隼人

TEL 080(5226)6301
FAX 0220(23)9699
tomekon@yahoo.co.jp

仙台国税局では、バイタリティあふれる税務職員を募集しています。税務職員は、国の財政を支える重要な仕事を担い、税務署などにおいて、調査・徴収・検査や指導を行う税のスペシャリストです。

税のスペシャリスト

【受験申込書の配布】5月13日(月)以降、最寄りの税務署、仙台国税局人事第二課または人事院東北事務局にて行います。

【問い合わせ】▼人事院東北事務局
TEL 022(221)2022
▼仙台国税局人事第二課(試験研修係)
TEL 022(263)1111
(内線3236)

「不正大麻・けし」
発見したら連絡を!

大麻や一部のけしは、法律で栽培が禁止されています。けしは、春から夏にかけて色鮮やかで美しい大きな花をさかせるものが多く、ガーデニングや切り花用の植物として人気があります。しかし、園芸用のものと植えてはいけないものとは、外観が似ている品種もあるため注意が必要です。大麻やけしは犯罪に利用されることもあります。不正栽培または自生している大麻・けしを発見した時は、保健所や警察署までご連絡ください。



【問い合わせ】
宮城県登米保健所
食品薬事班
TEL 0220(22)6120

春の山野草展示会

【日時】5月16日(木)、17日(金)
午前10時から午後3時
【場所】迫老人福祉センター車庫
【主催】迫町山野草愛好会
【問い合わせ】迫町山野草愛好会(事務局:武田)
TEL 0220(22)4088

人と環境への
新しい優しさを
目指して
お気軽にご相談下さい

株式会社 清建

本社/〒987-0511 宮城県登米市迫町佐沼字南駒木袋212-3
TEL.0220-22-7085 FAX.0220-22-7658

環境プロバイダ

TEL.0220-22-9430
FAX.0220-21-1535
本社/〒987-0512
宮城県登米市迫町森字平柳14-1

有限会社 清建物流

TEL.0220-22-9430
FAX.0220-21-1535
本社/〒987-0512
宮城県登米市迫町森字平柳14-1

有限会社 リースキン宮城

TEL.0220-22-3431
FAX.0220-22-3495
〒987-0511 宮城県登米市迫町佐沼字中江2丁目21(中江ビル)

厚生労働大臣許可 指定居宅サービス事業所
有限会社 はさま看護婦・家政婦紹介所
すずらん託児室

TEL.0220-22-8064 FAX.0220-23-2728
〒987-0511 宮城県登米市迫町佐沼字中江2丁目21(中江ビル)
【すずらん託児室】TEL.0220-22-7755

登米市は自主財源を確保するため、広報とめに有料広告を掲載しています。

ときめき人

Tokimeki Bito

豊里町・竹花

佐藤 瑛彦さん

さとう ひでひこ
昭和61年生まれ 血液型/B型

2月28日から3月1日まで、東京渋谷の国立オリンピック記念青少年センターで開催された「第52回全国青年農業者会議」。

4Hクラブの会員など全国の農業青年が集う大会で、プロジェクト発表・農業経営(畜産)の部に東北代表として出場した佐藤瑛彦さんが全国2位に当たる優秀賞を受賞しました。水稻や肉用牛、麦、大豆の複合経営に取り組む佐藤さん。大会では「熟成堆肥の生産と利用」と題して発表。自家産堆肥を使用した転作大豆の収量増加を検証した内容が高い評価を受けました。「これから地域循環型の農業に取り組みたい」。佐藤さんは、さらなる高みを見据えていました。



「大会に参加して農業に対する熱い志を持つ仲間との出会いが大きかった」と話す佐藤さん(左から2人目)

全国青年農業者会議 プロジェクト発表で優秀賞

自家産の良質堆肥で、高収量と
地域循環型の農業を進めたい



広報 Tome

Miyagi Tome Public Relations

今月の表紙



▲3月31日、仙台・宮城アスティネーション・キャンパーンのオーピングで、市の観光PRキャラクターに委嘱されたゆるキャラの「はっくん」。ヨロシクね。

編集室から

▼広報担当2シーズン目がスタート。昨年、この仕事を通じて多くの人たちとの出会いがあり、私の大きな財産になっています。係のメンバー2人が代わりましたが、また新たな気持ちで登米市の成長、がんばっている人たちを伝えたいですね。(遠藤)

▼4月から広報広聴係になりました。広報の編集や取材など、初めての仕事に戸惑う場面も多々ありますが、多くの皆様に市内の出来事やさまざまな人の想いをお伝えできるよう頑張りたいと思っています。これからよろしく願います。(増子)

▼4月の人事異動で広報担当になりました。先日、写真を撮りに小学校の入学式に行きましたが、カメラ初心者の私は操作だけで精いっぱいでした。これから経験を積んで、皆さんに親しまれる広報作りを心掛けていきたいと思っています。(佐藤)



モバイルとめ

(携帯電話版ホームページ)

<http://www.city.tome.miyagi.jp/m/>



登米市メール配信サービス

(防犯や防災、イベント・市政に関する情報をメールでお届けします。)

<http://tomecity.mail-dpt.jp/>

