

広報

# とめ



JUNE 2012

6

No.171

## 主な内容

- ◎ 介護施設 整備着々
- ◎ まちづくりフォーラムを開催
- ◎ 市民活動プラザオープン
- ◎ 食品の放射能測定システムを改修
- ◎ 市民の広場
- ◎ 市からのお知らせ・暮らしの情報

# 介護施設 整備着々

地域密着型特別養護老人ホーム  
認知症対応型共同生活介護施設  
年内に7施設が開所

市では、介護環境の整備を進めるため、今年度、地域密着型特別養護老人ホーム、認知症対応型共同生活介護施設を整備します。各施設は、公募により市が決定した民間法人が施設の整備・運営を行います。現在、整備が進んでいる各施設の概要を紹介します。

## 住み慣れた地域で 介護が受けられる

今年度、整備が進められているのは、定員29人の地域密着型特別養護老人ホーム4施設と、定員9人の認知症対応型共同生活介護施設3施設です。各施設の所在地や開所予定などは、上の図表に示しているとおります。

特別養護老人ホームは、常に介護が必要で自宅での介護が困難な人に、食事や入浴など日常生活の介護や健康管理を行う施設です。

その中で地域密着型特別養護老人ホームとは、高齢者が要介護状態になっても住み慣れた地域を離れずに生活を続けられるようにする施設のこ

とをいいます。そのため、市内にある地域密着型老人ホームに入所できるのは、市内に住所があり市の介護認定（要介護1～要介護5）を受けている人に限られます。

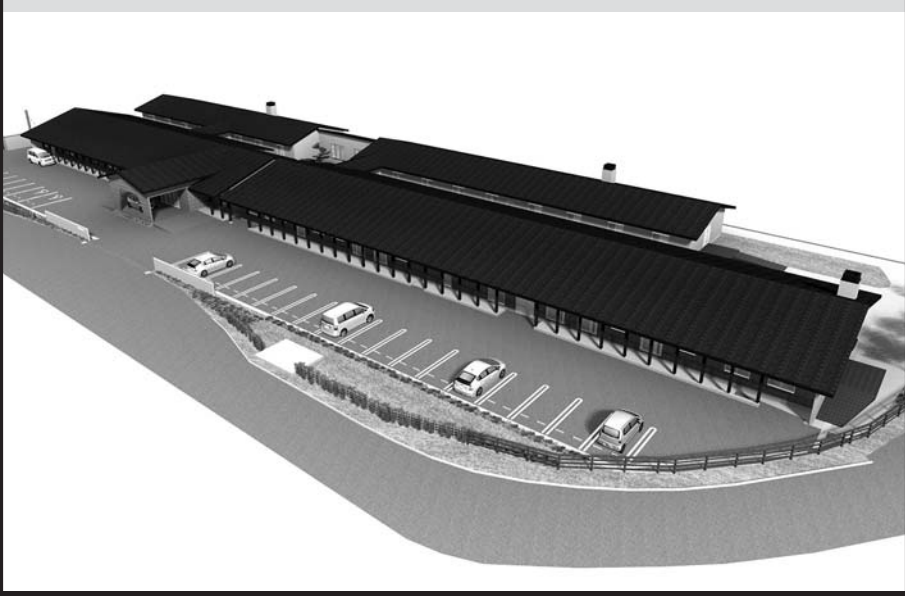
現在、市内には特別養護老人ホームが11施設ほどあり、そのうち四つの施設が地域密着型といわれるものです。

## 認知症の高齢者の 生活支援も

認知症対応型共同生活介護施設とはグループホームと呼ばれるもので、認知症の高齢者が住み慣れた地域において共同で生活できる施設（住居）で、食事・入浴などの介護や支援、機能訓練が受けられる施設です。現在、市内にある11施設のすべてが地域密着型といわれるものです。


各介護施設の整備は、いずれも市の補助事業を活用して整備を進めています。補助金額は、地域密着型特別養護老人ホームが1施設当たり約1億6千万円、認知症対応型共同生活介護施設が1施設当たり3千万円となっています。施設の整備および運営は、市が選定したそれぞれの民間法人が行います。

### 地域密着型特別養護老人ホーム せくれ～Secure～



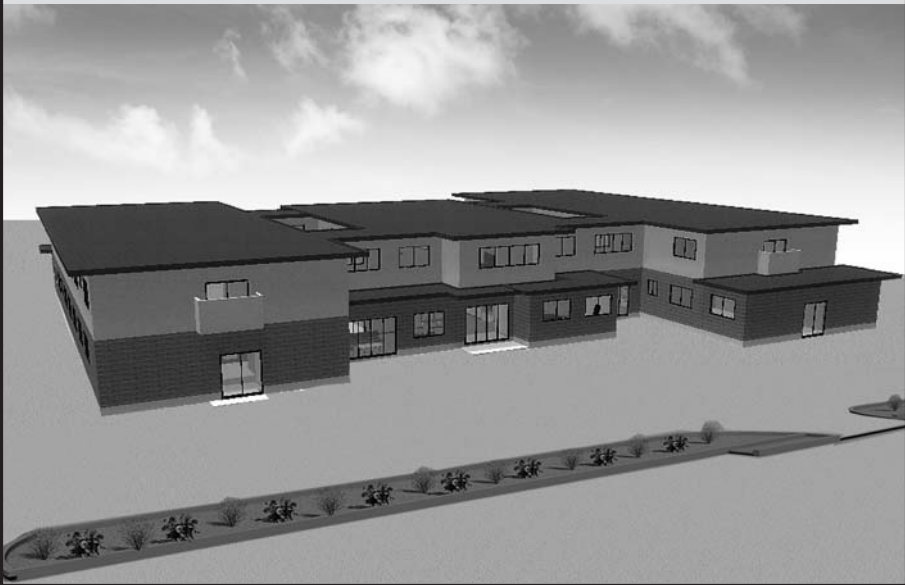
- ▶施設所在地 登米市迫町新田字狼ノ欠20番地420
- ▶運営法人 社会福祉法人 ふれあいの里
- ▶入所定員 29人 ※他にショートステイ10人
- ▶延床面積 2,077.70㎡
- ▶建物構造 木造平屋建て
- ▶開所予定 平成24年6月1日
- ▶申し込み・問い合わせ 社会福祉法人 ふれあいの里 Tel. 0220-29-4311

### 地域密着型特別養護老人ホーム みろく苑



- ▶施設所在地 登米市中田町上沼字新寺山下59番地6
- ▶運営法人 社会福祉法人 桜友会
- ▶入所定員 29人 ※他にショートステイ10人
- ▶延床面積 1,667.55㎡
- ▶建物構造 木造平屋建て
- ▶開所予定 平成24年6月15日
- ▶申し込み・問い合わせ 社会福祉法人 桜友会 Tel. 0220-35-2551

### 地域密着型特別養護老人ホーム 登米苑



- ▶施設所在地 登米市登米町寺池桜小路132番地3
- ▶運営法人 社会福祉法人 登米福祉会
- ▶入所定員 29人 ※他にショートステイ10人
- ▶延床面積 1,767.42㎡
- ▶建物構造 鉄骨造2階建て
- ▶開所予定 平成24年11月上旬
- ▶申し込み・問い合わせ 社会福祉法人 登米福祉会 Tel. 0220-53-7227

### 地域密着型特別養護老人ホーム にしの（仮称）



- ▶施設所在地 登米市米山町西野字古館廻8番地2
- ▶運営法人 社会福祉法人 樂特会
- ▶入所定員 29人 ※他にショートステイ5人
- ▶延床面積 1,602.82㎡
- ▶建物構造 木造平屋建て
- ▶開所予定 平成24年12月上旬
- ▶申し込み・問い合わせ 社会福祉法人 樂特会 特別養護老人ホームさーらの樹 Tel. 0220-55-5155

### 認知症対応型共同生活介護施設

#### グループホーム みんなの家 にしきおり 錦織

- ▶施設所在地 登米市東和町錦織字内ノ目25番地1
- ▶運営法人 有限会社 みんなの家
- ▶入所定員 9人
- ▶延床面積 331.29㎡
- ▶建物構造 木造平屋建て
- ▶開所予定 平成24年7月
- ▶申し込み・問い合わせ 有限会社 みんなの家 Tel. 0220-34-7464

#### グループホーム きずな

- ▶施設所在地 登米市豊里町新町10番地4
- ▶運営法人 株式会社 只野製作所
- ▶入所定員 9人
- ▶延床面積 193.77㎡
- ▶建物構造 木造平屋建て
- ▶開所日 平成24年5月19日
- ▶申し込み・問い合わせ グループホーム きずな Tel. 0225-76-5117

#### グループホーム 憩いの里かがの

- ▶施設所在地 登米市中田町石森字加賀野二丁目26番地1
- ▶運営法人 株式会社 宮城登米広域介護サービス
- ▶入所定員 9人
- ▶延床面積 261.59㎡
- ▶建物構造 木造平屋建て
- ▶開所予定 平成24年9月
- ▶申し込み・問い合わせ 株式会社 宮城登米広域介護サービス Tel. 0220-23-2345

# まちづくりフォーラムを開催



まちづくり基本条例策定までの経過や今後の課題などが出されたパネルディスカッション。フォーラムでは、耳の不自由な参加者のために手話通訳も行われた

## 条例への思い語る

協働のまちづくりの基本理念を定め、今年4月から施行している「登米市まちづくり基本条例」。その条例への理解を深めようと、市では4月21日に「登米市まちづくりフォーラム2012」を開催しました。

約200人の市民が参加した会場の中田農村環境改善センターでは、「登米市まちづくり基本条例とこれからの地域づくり」をテーマに、基調講演とパネルディスカッションが行われました。

パネルディスカッションのコーディネーターを務めたのは、条例の策定に関わった宮城大学名誉教授の山田晴義氏。パネラーとして布施孝尚市長のほか、浅水ふれあいセンターのセンター長、及川豊二氏、仙台を拠点に活動するN



基調講演では、さとう宗幸さんが名曲「青葉城恋唄」をはじめ、歌を織り交ぜながらふるさとへの思いを語った

PO法人「杜の伝言板ゆるる」代表理事の大久保朝江氏が登壇し、まちづくり基本条例を策定した背景や今後この条例を具体的にどう活用していくかなど、それぞれの立場で思いを語りました。

## さとう宗幸さんが講演

パネルディスカッションのまとめとして山田氏は「このまちづくり基本条例の条文には、条例づくりに関わった多くの市民の思いが込められている。市民、職員みんながこの条例の理念を共有し、まちづくりに取り組むことが大事

だ」と述べました。

パネルディスカッションに先立って行われた基調講演では、歌手のさとう宗幸さんが「まちづくりで育むこころの絆」と題して講演しました。大崎市古川出身のさとうさんは、昨年の東日本大震災で大きな被害を受けた沿岸部を何度も訪問したことに触れ、

「震災でふるさとの風景をなくした人がたくさんいる。皆さんのふるさとははすてきなところがいっぱいある。それをどうまちづくりに生かしていくか、考えていただきたい」と話しました。

## 市民活動をお手伝い 市民活動プラザ オープン

### 育成支援の拠点施設

市内に市民活動を支援する拠点施設をつくらうと、市と市民団体などが準備を進めてきた「とめ市民活動プラザ」が、28日、同プラザでオープンし、4月28日、同プラザでオープニングセレモニーが行われました。セレモニーには布施孝尚市長をはじめ関係者約40人が出席。冒頭あいさつに立った布施市長は「昨年の大震災以降、行政だけで何かをするには限界があり、市民と行政が協働



あいさつする大久保代表(左)と常駐するスタッフの遠藤美香さん(中央)と川



プラザのオープンを祝い、関係者によるテープカットが行われた

でまちづくりに取り組む必要があると改めて感じている」と述べ「今日、その種がまかれた。この種をみんなで大樹に成長させていきたい」と、期待を語りました。

### 協議会が運営

とめ市民活動プラザは交流スペースや事務室を備え、市民活動に関する相談に応じた講座を開いたりして、市民活動団体の育成、支援を行います。

運営を行うのは、市と任意

団体「とめ市民活動フォーラム(鈴木清代表)」、NPO法人「杜の伝言板ゆるる(大久保朝江代表理事)」の三者でつくる「とめ市民活動支援協議会」で、杜の伝言板ゆるるの大久保さんが協議会の代表を務めます。

代表の大久保さんは「登米市は今年4月からまちづくり基本条例を施行し、市民との協働のまちづくりを高く掲げている。このとめ市民活動プラザは、その市民の活動をお手伝いする場を目指して開設

したもの。皆さんがこのプラザを身近なものと感じてもらえるような取り組みをしていきたい」と述べました。

## とめ市民活動プラザ

住所 登米市迫町佐沼字南元  
丁41番地5  
電話 0220-44-4167 (FAX兼)  
E-mail npo@tome-shiminplaza.jp  
開館時間 10:00~18:00  
定休日 毎週月曜日・祝日

# 「もしも、また」に 備える 自衛消防訓練



火災の発生も想定し放水訓練も行われた



消防署員(左)から負傷者の応急手当ての仕方を学ぶ工場の従業員

中田町石森にあるエスビー食品(株)宮城工場で、5月2日に自衛消防訓練が実施されました。市消防署北出張所の指導のもと、訓練には工場の全従業員約80人が参加しました。今回の訓練は、昨年3月に起きた東日本大震災と同規模の震度5強の地震が発生したと想定、地震発生後の通報や避難誘導、負傷者の応急手当など、消防署が現場に到着するまでの対応を確認しました。同工場の三野徹工場長は訓練を総括して「工場では火災が発生すれば周辺の住民にも迷惑がかかる。今日の訓練でできなかったことを各自反省し、周囲の人とも情報を共有することが大切だ」と述べました。

## 水道モニターが 決まりました

水道事業に関する市民皆さんの意見や要望を事業に反映させるために、平成18年度から設置された水道モニター。今期のモニターは、今年2月の募集などにより、9町域20人の皆さんに決まりました。モニターは、今年2月の募集などにより、9町域20人の皆さんに決まりました。モニターは、今年2月の募集などにより、9町域20人の皆さんに決まりました。

No.	氏名	町域
1	高橋文幸	迫
2	遠藤子	迫
3	岩淵寛	迫
4	阿部みどり	登米
5	千葉幸子	登米
6	佐藤有希	東和
7	及川清和	東和
8	菅原大和	中田
9	石川つよみ	中田
10	石川満夫	中田
11	佐々木たき子	豊里
12	三浦洋子	豊里
13	三浦幸子	米山
14	三畑ハナ子	米山
15	菅原香代子	石越
16	千原文子	石越
17	星文江	南方
18	佐藤由紀	南方
19	堺こまつ	津山
20	西条宏美	津山



布施市長から一人一人に委嘱状が交付されました

## 市政モニターを委嘱

市では、市民皆さんのさまざまな提案や意見を市政に取り入れるため、市政モニターを設置しています。今年度の第1回会議が5月15日、迫公民館で開催され、30代から80代までのモニター20人に布施市長から、委嘱状が交付されました。市長は「ちよつとした気づきやつぶやき、皆さんが感じた思いを率直に教えていただきたい」とあいさつしました。会議では、各モニターの自己紹介の後、担当者からモニターの役割などについて説明が行われました。モニターは1年で、会議への出席や市政に対する要望、地域問題などの報告、アンケート調査への協力などを行っていきます。



市政に関する活発な意見が交わされました

【問い合わせ】  
総務部市長公室  
☎0220(22)2090

No.	氏名	町域
1	白石弘美	迫
2	芳賀敏	迫
3	蓬田恵美子	迫
4	塚本健二	登米
5	大友厚子	登米
6	小野寺淳	東和
7	菅原志恵	東和
8	岩井幸也	中田
9	山田忠昭	中田
10	高橋トシエ	中田
11	高吉由利子	豊里
12	吉井まきの	豊里
13	土井和子	米山
14	平藤都一	米山
15	後藤一勝	石越
16	稲辺美芳	石越
17	千葉一則	南方
18	佐藤みき子	南方
19	菊地芳男	津山
20	伊藤良子	津山

## 八千草薫さんが慰問

### ビオトープで園児と交流

女優の八千草薫さんが、4月26日に登米市を訪れました。公益財団法人「日本生態系協会」の理事を務める八千草さん。今回の訪問は、東日本大震災の被災地を慰問したいという八千草さんの強い希望から実現したものです。市では、国の委託事業を受け今年度から2年間かけて「(仮称)生物多様性と戦略」を策定する計画で、同協会のアドバイザー参加を予定しています。八千草さんは、中田町宝江にあるさくら幼稚園を訪れ、同園が整備しているビオトープを園児らの案内で見学。その後、市役所を訪れ、布施孝尚市長と震災後の復興状況などについて意見交換しました。



園児らの案内でビオトープを見学する八千草さん



もしもの災害に備え訓練する皆さん (一昨年)

## 平成24年度 市総合防災訓練

【日時】 6月10日(日)  
午前9時～11時  
※小雨でも実施します。  
【場所】 消防防災センター  
※駐車場は登米祝祭劇場駐車場になります。  
【内容】 自主防災組織初動活動対応訓練、初期消火訓練、応急救護訓練、指定避難所運営訓練、避難誘導・要援護者支援訓練など  
【展示・体験コーナー】 非常用備蓄品展示および試食、防災資機材展示、消防防災センター見学、消防車両・救急車両展示など  
【問い合わせ】 総務部防災課  
☎0220(22)2130

# 利用会員と協力会員を募集中



## ★ 登米ファミリー・サポート・センター事業とは

「子育ての援助を受けたい人（利用会員）」と「子育ての援助ができる人（協力会員）」がそれぞれ会員登録をし、相互の信頼関係のもとに子どもを預けたり、預かったりする地域ぐるみで子育て支援活動を行う事業です。（有料）  
登米ファミリー・サポート・センター事業も5年目に入り、登録会員は105人（利用会員48人、協力会員52人、両方登録会員5人）となっています。

### 利用会員について

- ◇資格：市内に居住または勤務している人で、おおむね生後2カ月から小学生までのお子さんを養育している人。事前登録が必要です。
- ◇登録方法：登米ファミリー・サポート・センター事務局（南方子育てサポートセンター内）または各子育て支援センターに備え付けの登録申請書に必要事項を記入・押印の上、顔写真（縦2cm×横2cm）を添えて申し込んでください。
- ◇申請先：登米ファミリー・サポート・センター事務局（南方子育てサポートセンター内）または各子育て支援センターに申請してください。

支援センター名	所在地	電話番号
迫子育て支援センター	迫町佐沼字錦108番地	迫児童館内 0220 (22) 2524
登米子育て支援センター	登米町寺池目子待井391番地	登米児童館内 0220 (52) 2246
東和子育て支援センター	東和町米谷字石橋26番地1	ちびっこ友遊館・まいや内 0220 (42) 2230
中田子育て支援センター	中田町上沼字大柳117番地2	0220 (34) 3505
豊里子育て支援センター	豊里町土手下67番地1	豊里健康管理センター内 0225 (76) 4731
米山子育て支援センター	米山町西野字西小路浦103番地	米山児童館内 0220 (55) 2313
石越子育て支援センター	石越町南郷字矢作130番地1	石越保健センター内 0228 (34) 3110
南方子育てサポートセンター	南方町新高石浦130番地	市役所南方庁舎内 0220 (58) 5558
津山子育て支援センター	津山町柳津字黄牛田高畑59番地	津山林業総合センター内 0225 (68) 3363

### 協力会員について

- ◇資格：市内に居住している心身ともに健康な20歳以上（学生は除く）の人で、自宅で安全に子どもを預かることができ、保育士などの資格を有するか、市が開催する講習会を受講した人。事前登録が必要です。
- ◇講習会日程：下記の表1をご覧ください。

#### ❖利用できる保育サービス・援助活動の主な内容

- ◇保育所、幼稚園、学校、児童・学童クラブの開始時間までや終了後の送迎または預かり
- ◇保護者や兄弟姉妹の通院、冠婚葬祭、学校行事などのときの子どもの預かり
- ※保育サービスには、宿泊は含まれません。



#### ❖保育サービス・援助活動の時間と報酬

- ◇月曜から金曜までの午前7時から午後7時まで 1時間当たり600円（以降30分ごとに300円）
- ◇土曜・日曜・祝日・年末年始および平日の上記の時間以外 1時間当たり700円（以降30分ごとに350円）
- ※原則として1回につき1時間以上で、以降30分単位で計算します。
- ※おやつや食事、紙おむつなどの実費は、別途利用会員の負担になります。

#### ❖保育サービス利用の手続き

- ①利用会員が、登米ファミリー・サポート・センターへ利用したい日の1週間前までに連絡します。
- ②登米ファミリー・サポート・センターでは、保育サービスが行える協力会員を調整して、利用会員に連絡します。
- ③利用会員と協力会員が事前に打合せをして、必要な保育サービスの内容や実費負担の確認を行います。
- ④保育サービスが行われ、利用会員から協力会員に直接、報酬などを支払います。

#### ❖利用会員・協力会員は全員、補償保険制度に加入します

登米ファミリー・サポート・センターでは、会員の皆さんが安心してサービスを利用または活動に参加できるよう、万に備えて補償保険に加入します。  
預けられる子どもも対象となりますが、補償保険に加入するための会員の個人負担はありません。

## 協力会員講習会

協力会員として登録を希望する人には、講習会を受講していただきます。今年度4回開催する講習会（内容は同じ）のうち1回を受ければ、協力会員として登録することができます。

【表1】講習会開催年間予定表

回	開催日	場 所	定 員
第1回	6月27日（水）	南方庁舎2階中会議室	各回30人
第2回	9月10日（月）	南方庁舎2階中会議室	
第3回	11月29日（木）	南方庁舎2階中会議室	
第4回	2月6日（水）	迫公民館	

- 【申込方法】 電話
- 【申込期限】 各開催日の5日前まで  
※第3回については、11月22（木）まで

【表2】講習会の時間と内容

南方・迫会場	内 容
13：30～14：00	登米ファミリー・サポート・センター事業の説明
14：05～15：00	子どものかかわり方・遊び方
15：15～16：00	子どもの心と体の発達について
16：05～17：00	子どもの事故・事故防止・応急処置について

※上記会場以外で受講希望者が5人以上集まれば、出前講習会も開催します。受講希望日の2週間前までに登米ファミリー・サポート・センター事務局に連絡ください。

### 申し込み・問い合わせ

登米ファミリー・サポート・センター事務局（南方子育てサポートセンター内）  
☎ 0220 (58) 5558

# 福島第一原子力発電所事故に伴う市内放射線の測定結果

市では、市民の安全・安心を確保するため、毎日の定点測定に加え、学校や生活環境などでも空間放射線の測定を行いましたので、その結果をお知らせします。

## 空間放射線量の測定結果（幼稚園・小中学校・社会教育施設など）

①測定方法 地上1m（幼稚園・小学校：地上50cm） ②測定機器：簡易測定器 ③単位：マイクロシーベルト毎時（1時間当たりの放射線量）

町域	測定場所	測定日	天気	測定値	備考	町域	測定場所	測定日	天気	測定値	備考
迫	森幼稚園	5月21日	晴れ	0.08		豊里	宝江ふれあいセンター	5月16日	晴れ	0.08	
	東佐沼幼稚園	5月21日	晴れ	0.08			浅水ふれあいセンター	5月9日	晴れ	0.09	
	北方幼稚園	5月21日	晴れ	0.09			中田海洋センター	5月9日	晴れ	0.09	
	新田幼稚園	5月21日	晴れ	0.08			石森ふれあいセンター	5月9日	晴れ	0.08	
	佐沼幼稚園	5月21日	晴れ	0.09			中田生涯学習センター	5月9日	晴れ	0.10	
	佐沼小学校	5月21日	晴れ	0.09			石ノ森章太郎ふるさと記念館	5月9日	晴れ	0.09	
	北方小学校	5月21日	晴れ	0.09			中田総合体育館	5月16日	晴れ	0.07	
	森小学校	5月21日	晴れ	0.10			中田中学校	5月16日	晴れ	0.10	
	新田小・中学校	5月21日	晴れ	0.08			豊里幼稚園	5月17日	曇り	0.09	
	佐沼中学校	5月21日	晴れ	0.09			豊里小・中学校	5月17日	曇り	0.10	
	大東公園	5月14日	晴れ	0.09			豊里公民館	5月10日	曇り	0.08	
	迫図書館	5月14日	晴れ	0.08			豊里多目的広場	5月10日	曇り	0.09	
	迫海洋センター	5月14日	晴れ	0.09			平沼沼農村文化自然学習館	5月10日	雨	0.09	
	新田総合運動場	5月14日	晴れ	0.08			豊里運動公園	5月17日	曇り	0.08	
	歴史博物館	5月21日	晴れ	0.11			米山東幼稚園	5月18日	雨	0.09	
	市民プール	5月21日	晴れ	0.08			米山西幼稚園	5月18日	雨	0.09	
	視聴覚センター	5月21日	晴れ	0.09			中津山小学校	5月18日	雨	0.09	
	光ヶ丘球場	5月21日	晴れ	0.09			米山東小学校	5月18日	雨	0.09	
	梅ノ木グリーンパーク	5月21日	晴れ	0.09			米岡小学校	5月18日	雨	0.11	
	迫公民館	5月21日	晴れ	0.08			米山中学校	5月18日	雨	0.09	
迫武道館	5月14日	晴れ	0.08		善王寺コミュニティセンター	5月11日	曇り	0.09			
登米	登米幼稚園	5月22日	曇り	0.07		吉田公民館	5月18日	雨	0.08		
	登米小学校	5月22日	曇り	0.10		吉田運動場	5月11日	曇り	0.12		
	登米中学校	5月22日	曇り	0.10		米山公民館	5月18日	雨	0.07		
	警察資料館	-	-	-	休館中	米山海洋センター	5月18日	雨	0.13		
	高倉勝子美術館	5月22日	曇り	0.08		石越幼稚園	5月16日	曇り	0.13		
	登米総合運動公園	5月22日	曇り	0.11		石越小学校	5月16日	曇り	0.10		
	教育資料館	5月15日	雨	0.10		石越中学校	5月16日	曇り	0.09		
	森舞台	5月15日	雨	0.11		石越公民館	5月16日	曇り	0.11		
	登米公民館	5月15日	雨	0.09		石越総合運動公園	5月16日	曇り	0.09		
	登米総合体育館	5月15日	雨	0.08		西郷幼稚園	5月17日	晴れ	0.08		
東和	米谷小学校	5月22日	曇り	0.10		東郷幼稚園	5月17日	雨	0.10		
	米川小学校	5月22日	晴れ	0.08		南方幼稚園	5月17日	晴れ	0.09		
	錦織小学校	5月22日	晴れ	0.12		西郷小学校	5月17日	晴れ	0.07		
	東和中学校	5月22日	曇り	0.11		東郷小学校	5月17日	雨	0.11		
	米谷幼稚園	5月22日	曇り	0.10		南方小学校	5月17日	晴れ	0.09		
	米川公民館	5月22日	晴れ	0.16		南方中学校	5月17日	晴れ	0.09		
	東和国际交流センター	5月22日	晴れ	0.14		南方中央運動広場	5月10日	曇り	0.11		
	楼台コミュニティセンター	5月22日	曇り	0.09		南方総合運動場	5月17日	晴れ	0.08		
	東和総合運動公園	5月15日	雨	0.08		南方武道伝承館	5月10日	曇り	0.09		
	東和勤労青少年ホーム	5月15日	雨	0.06		西郷公民館	5月17日	晴れ	0.08		
中田	さくら幼稚園	5月16日	晴れ	0.08		南方公民館	5月17日	晴れ	0.07		
	中田幼稚園	5月16日	晴れ	0.09		東郷公民館	5月17日	雨	0.08		
	浅水小学校	5月16日	晴れ	0.10		つやま幼稚園	5月18日	雨	0.10		
	宝江小学校	5月16日	晴れ	0.09		柳津小学校	5月18日	雨	0.10		
	加賀野小学校	5月16日	曇り	0.11		横山小学校	5月18日	雨	0.11		
	上沼小学校	5月16日	曇り	0.13		津山中学校	5月18日	雨	0.12		
	石森小学校	5月16日	曇り	0.10		津山林業総合センター	5月18日	雨	0.08		
	中田球場	5月16日	晴れ	0.10		津山運動広場	5月18日	雨	0.11		
	諏訪公園	5月16日	晴れ	0.09		津山河川運動場	5月18日	雨	0.11		

※国の基本方針で示された、追加放射線量の長期的な目標は年間1ミリシーベルトで、1時間あたりでは、地表から50cm～1mの高さで、0.23マイクロシーベルトとなります。  
※保育所・児童館などの測定結果については、広報とめ6月21日号でお知らせします。

### 空間放射線量の測定結果をホームページおよびメールで掲載・配信しています

市では、福島第一原子力発電所の事故に伴う放射線の影響について、より正確な情報をお伝えるため、市消防署および消防署出張所や学校、教育施設などについて定期的に空間放射線量を測定し、その結果を市ホームページに掲載するとともに、市消防署および消防署出張所の測定値を毎日メール配信サービスにて配信しています。

#### 【メール配信サービス】

【登録方法】市ホームページから登録する方法と、携帯電話から右記の登録用メールアドレスを入力して登録する方法があります。

【情報料】無料 ※ただし、登録やメール受信時の通信料や回線利用料は本人の負担となります。

【問い合わせ】総務部市長公室 広報広聴係 ☎0220(22)2090

#### 登米市メール配信サービス

【登録用URL・メールアドレス】

- <http://tomecity.mail-dpt.jp/>（公開サイト）
- [tome@entry.mail-dpt.jp](mailto:tome@entry.mail-dpt.jp)（仮登録用アドレス）

上記仮登録用アドレスを入力し、空メールを送信してください。その後、仮登録完了メールが送信されますので案内にしたがって本登録してください。

※右のQRコードで携帯電話から読み取りもできます。



放射能検査は、愛菜館の加工場内にある部屋で行っています

検査の前に、受付票に必要事項を記入します

測定する食品類は専用の容器に入れ固定して測定

検査は約30分ほどで終了、係員（左）から結果の説明を受けます

市では、平成23年10月から食品の放射能測定システム（簡易測定器）を中田町石森にある「産直なかだ愛菜館」に設置、市内の農畜産物（米・野菜・肉）について、生産者や加工業者の皆さんが自主的に検査できる体制を整えてきました。

5月からは、この食品放射能測定システムを改修し、これまで5キログラムからしか測定できなかった食品などの持込量を、0・9キログラムから測定できるようにしました。

た、利用料は無料です。お気軽にご利用ください。

【測定日時】日曜日から木曜日（金・土曜日、祝日は休み）  
午前9時30分～午後5時

【測定場所】中田町「産直なかだ愛菜館」内

【利用できる方】市内の農産物を販売・加工する農家、業者など

【利用できるもの】葉菜類、米類、肉類、牧草。

【注意】食品以外の物（土壌や水）は測定できません。また、一般小売店やスーパーで購入したのも測定できません。

【測定時間】1件30分程度

【申込方法】測定希望の前日までに電話で予約してください。

【測定物の持ち込み】測定したいものが0・9キログラムから2キログラムの範囲の場合、できるだけ細かく切ってビニール袋に入れて、測定会場にお持ち込みください。

【問い合わせ】産業経済部農産園芸畜産課

**申込連絡先**

産業経済部 農産園芸畜産課

電話 0220-34-2713  
(受付時間：平日の8:30～17:15)

080-3323-3147  
(受付時間：平日以外の8:30～17:15)

産直なかだ 愛菜館

住所 登米市中田町石森字本町95番地1

☎ 0220(34)2713  
園芸畜産課(農産園芸振興係)

# より安全安心のために 食品の放射能測定システムを改修

## 浄化槽で住みよい街を

# 浄化槽市町村整備推進事業

市では、水質汚濁防止と生活環境の向上のため、個人住宅で浄化槽を設置する場合の支援を行っています。

個人に代わって市が浄化槽設置工事から維持管理までを行い、使用者には設置費用の一部（分担金）と浄化槽使用料を納めていただき、市が責任をもって維持管理を行います。この浄化槽を希望される場合は次の条件で設置することができます。

**【対象区域】** 公共下水道事業および農業集落排水事業の整備計画区域以外の区域

**【設置対象者】** 市内に居住する個人または市内に居住予定の個人

**【設置条件】** ①浄化槽を設置する個人が所有する用地（宅地）があること

②浄化槽の設置工事の作業範囲（3m×5m）を確保できること

③維持管理に必要なバキューム車などが入れるスペースがあること

④浄化槽からの放流先が確保されていること

⑤浄化槽設置完了後、直ち

に排水設備（便所・台所・風呂など）を接続し使用すること

■ 1カ月当たりの使用料金算定例

下水道使用量	浄化槽使用料
10㎡	1,500円
25㎡	3,800円
50㎡	7,800円

■ 1カ月当たりの浄化槽使用料金表

区分	下水道使用量	金額	
基本使用料	10㎡まで	1,500円	
超過使用料 (基本使用料に加え)	11㎡～20㎡	1㎡につき	150円
	21㎡～50㎡		160円
	51㎡～200㎡		165円
	201㎡～		170円

※下水道を農業用として大量に使用しているなど、下水道使用量を基準とすることが適当でない場合、認定水量による算定もあります。

**【予定基数】** 100基

**【申請期限】** 原則として12月27日（木）まで

**【使用者負担】**

□受益者分担金 11万3千円（設置工事費の一部を負担していただきます。）

□排水設備工事費、車両荷重対応・ポンプ設備などの特殊条件の工事費用

□ブローア（送風機）を動かす電気設備（防水型コンセント）の工事費および電気代

□毎月の浄化槽使用料（下水道使用量により算定）

**【その他】** 申請書受理後から工事完了まで3カ月程度の期間を要しますので、使用開始予定時期に間に合うように、早めに申請してください。

また、融資あつせん制度や排水設備工事の補助金制度など接続促進の制度もあります。詳しくは下水道課まで問い合わせください。

**【申し込み・問い合わせ】**

建設部下水道課（農業集落排水係）  
☎ 0220 (34) 2358

## 住宅用太陽光発電システム

### 設置補助制度

市では、地球温暖化対策の一環として、市内におけるクリーンエネルギーの普及のため、「住宅用太陽光発電システム」を設置する市民の皆さんに、設置費用の一部を補助します。

**【対象者】** 市内に住所を有する（予定を含む）個人で、システムを設置する建物を住宅として使用する人

**【補助金額】** 太陽電池モジュールの公称最大出力1誌当たり2万円（上限額8万円、千円未満切り捨て）

**【対象となるシステム】** 国の住宅用太陽光発電導入支援補助金の交付を受けるシステムで、平成25年3月29日までに電力会社と対象システムの電力受給を開始するもの。なお、既存住宅に設置する場合は、原則として市内に所在する事業者が受注するものに限りです。

**【申し込み方法】** 事前に国の補助金の申込手続きを行った上、環境課に備え付けの申請書（市ホームページからもダウンロード可）に記

入し、必要書類を添えて環境課まで提出してください。

**【注意】** 市の補助金の交付決定前に着工した場合（建売住宅の場合は引渡しを受けた場合）は、補助対象外となりますのでご注意ください。ただし、平成23年度の国の補助金の申込受理決定日後、平成24年4月1日以降に電力会社と対象システムの電力受給を開始した場合および平成24年度の国の補助金の申込みを平成24年5月31日までにされた人については、補助対象となります。詳しくは環境課まで問い合わせください。

**【受付期間】**

平成24年6月1日（金）～25年2月28日（木）必着※申請額が予算額に達した場合は、期間内であっても受付を終了します。

**【申し込み・問い合わせ】**

市民生活部環境課  
〒98710401  
登米市南方町新高石浦130番地  
☎ 0220 (58) 5553

## 登米市青少年海外派遣事業

# ジュニア友好コース 派遣団員募集

**【応募書類】** 青少年海外派遣事業参加申請書および作文（テーマ）①応募の動機、②海外研修に参加して何を学びたいか、③海外研修の経験を帰国後どのように生かしたいと考えているかを明記。字数「12000字程度」

**【選考方法】** ①書類審査および面接、②書類審査合格者が募集人員を超えた場合は、公開抽選で決定します。



**【応募方法】** 市内中学校・高等学校または教育委員会に備え付けの参加申請書に必要事項を記入の上、教育委員会生涯学習課に提出してください。

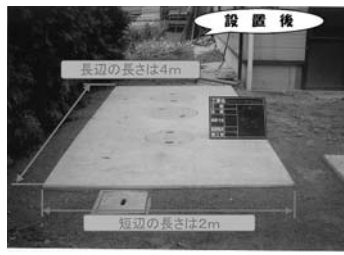
なお、参加申請書は、市ホームページからもダウンロードできます。

**【募集締切】** 6月18日（月）午後3時必着

**【申し込み・問い合わせ】**

市青少年海外派遣受入事業実行委員会事務局  
（教育委員会生涯学習課内）  
〒98710602  
登米市中田町上沼字西校場18番地  
☎ 0220 (34) 2698  
FAX 0220 (34) 2504

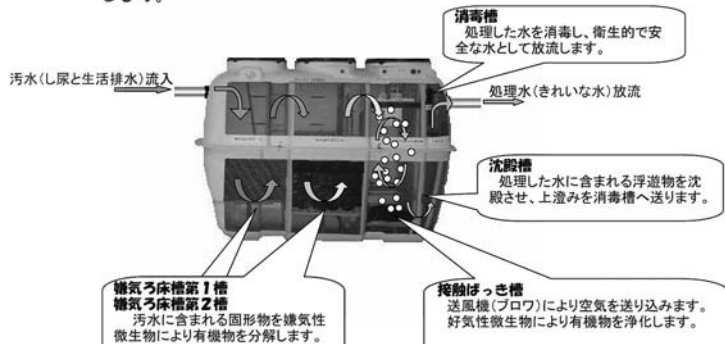
### 浄化槽はどのように設置されますか？



- 浄化槽を設置する場所は乗用車1台分のスペースです。
- 工事にはバックホウ等の重機械が作業できるスペースが別途必要になります。

### 浄化槽のしくみを教えてください

- 浄化槽は小さな処理場です。
- 家庭から出るし尿と台所やお風呂などの雑排水を合せてきれいにします。
- 浄化槽の中にはたくさんの微生物が働いて、この微生物が汚水を分解・浄化します。



- 処理水の放流水質はBOD20PPM以下です。(浄化槽法に規定)



▲各団体を代表して力強く宣誓する富田さん

## 豊里でスポーツ少年団豊里支部結団式 今年の活躍を力強く誓う

市スポーツ少年団豊里支部の結団式が4月27日に豊里公民館中ホールで開催され、6団体から総勢97人の団員がそれぞれのユニホーム姿で参加しました。各団体の紹介では、日頃の活動内容や今シーズンの目標、指導者や保護者に対する感謝の言葉が述べられました。その後、各団体を代表して、豊里中学校バスケットボールスポーツ少年団の富田康平さんが、元気に力強く宣誓しました。会場には各団体の指導者や多くの保護者らが来場し、子どもたちの勇姿に拍手を送っていました。

## 横山地区コミュニティ春祭り奉納演芸大会 地域行事で親睦を深め合う

横山不動尊境内に設置された特設ステージで、4月27日から28日の2日間、「横山地区コミュニティ春祭り奉納演芸大会」が開催されました。横山地区住民の歌やダンス、各団体の太鼓や舞踊など31演目が披露され、この日のために練習してきた成果を発揮しました。また、今回は仮設住宅の住民も参加し、見事な演舞で会場を盛り上げてくれました。初日が雨天だったにもかかわらず、横山地区コミュニティが中心となり準備などを進めたおかげで、春祭りは大盛況に終わり、地区内の親睦が一層深まりました。



▲見事な演舞に大きな拍手が送られました

## 中田幼稚園で幼年消防クラブ任命式 みんなで火の用心に努めます

正しい火の取り扱いを学び、火災防止に努めてもらおうと5月9日、中田幼稚園で幼年消防クラブの任命式が行われました。式では、市消防署東出張所の鈴木所長から園児の代表に任命証が手渡されました。園長先生から「火事を出さないためには？」との問い掛けに園児たちは「マッチやライターで火遊びをしないこと」と、大きな声で答えていました。最後に園児全員で敬礼をし、「マッチやライターで火遊びしません」「あいさつのできるよい子になります」「みんなで火の用心に努めます」と誓いました。



▲園児全員で敬礼をし、「火の用心」を誓いました



▲経営の仕組みなどについて、わかりやすく説明する吉田取締役

## 東和中学校で起業学習講話会 会社経営のノウハウを学ぶ

起業学習に取り組んでいる東和中学校で5月15日、2年生を対象に学習会が行われ、㈱ウジエスーパーの吉田芳弘取締役による講話が行われました。「企業とは？経営とは？働くとは？」と題して、会社にとって大切なこと、経営の仕組みなどについてお話をいただきました。吉田取締役から「お客さんにありがとうございますと言ってもらえる仕事をしてほしい」と励ましの言葉がかけられると、生徒は「今回学んだことをこれからの起業学習に活かしていきたい」と感想を述べ、これからの活動に意欲を見せていました。



▲振る舞われたお茶を美味しく頂く子どもたち 教育資料館前庭

## 第24回とよま茶会 春の便りに思いを馳せて

今年で24回目を迎える「とよま茶会」が4月29日、教育資料館前庭、とよま観光物産センター「遠山之里」、高倉勝子美術館の3カ所を会場に開催されました。この茶会は市観光物産協会が中心となり、茶道裏千家淡交会宮城支部などさまざまな団体の協力をいただいで平成元年から毎年「昭和の日」に開催しています。当日は晴天に恵まれ、桜が咲き誇る中でのお茶会となり、参加者は歴史を感じさせる建物と満開の桜を鑑賞しながらお茶を味わい「みやぎの明治村」の春を十二分に堪能していました。

## 平筒沼ふれあい公園桜まつり 平筒沼が魅せるさくらの饗宴

花見の名勝地として知られる平筒沼ふれあい公園で、4月21日から22日の2日間「平筒沼ふれあい公園桜まつり」が開催されました。桜まつりは、ステージ発表ほか夜間のライトアップが行われ多くの人々でにぎわいました。特にステージ発表では、よさこいに18団体、舞踊・歌謡に32組の出演がありました。また今回は、市民と南三陸町民の交流ふれあいカラオケ大会も開催され、18名の参加者が自慢の声を披露し、大いに盛り上がりました。平筒沼の自然の魅力をたっぷり堪能しながら春の訪れを楽しみました。



▲見事に咲いた桜を一目見ようと多くの人が訪れました



## 登米風土博覧会

LOOK

# 食べて、 見ても、 楽しんだ、 3日間。

登米の「旨い」を、あなたが決める3日間。

4月28日から30日まで、

長沼フットピア公園(追)を会場に  
登米風土博覧会が開催されました。

期間中、好天と桜の見頃が重なって  
多くの人たちが訪れた風土博覧会。

おもてなしの笑顔とおいしい笑顔が満開となった  
風土博覧会の様子を紹介します。(18〜19ページ)



会場には、自慢の商品をPRする元気な声が響いた

## 心とむ 桜のトンネル

みなみかた千本桜まつりを開催

南方町高石地区から梶沼地区まで続く約6kmの市道高石梶沼線と南方ナーシングホーム翔裕園の駐車場を会場に、4月21日から30日までの10日間、「みなみかた千本桜まつり」が開催されました。今年は、春先の天候不良により例年になく桜の開花が遅れましたが、ステージイベント開催日の28日あたりから見頃を迎え、家族連れなど多くの人々が訪れ、記念撮影や桜並木をドライブするなど、思い思いに幻想的な桜のトンネルを楽しんでいました。



▲満開で人々を迎える桜のトンネル

## 田植えって楽しいね

森小学校で学習田の田植え



▲泥んこになりながらも1株1株丁寧に植えていく子どもたち

食育と地域とのふれあいを目的とした田植え体験が5月9日に開催され、森小学校の5・6年生18人が参加しました。初めて経験する5年生は、泥から足が抜けなくて転びそうになりながら一生懸命に植えているのに対し、去年も経験のある6年生は、手慣れた様子で上手に植えていました。子どもたちからは「うまく植えることができた」「秋の収穫が楽しみ」といった感想が聞かれ、泥んこになりながら、楽しい時間を過ごしていました。

## いざというときの応急処置

婦人防火クラブ石越支部応急処置講習会

石越総合支所において4月26日、婦人防火クラブ石越支部の「応急処置講習会」が開催され、クラブ員24人が参加しました。講習会には、市消防署北出張所の早川消防司令補を講師に招き、骨折したときの応急処置として家の中にある色々なものが役立つことや、防火用水としてお風呂のお湯をためたままにしておくなど指導を受けました。受講者は、普段疑問に思っていることを質問するなどして、どのような応急処置をすればいざというときに役立つのか熱心に聞いていました。



▲骨折した際の新聞を用いた応急処置を説明

Food  
登米風土博覧会グランプリの結果

◆Rice-1グランプリ

【おにぎり・弁当・どんぶり・寿司部門】 出店：10店



- ★グランプリ 菅原屋(中田) とり弁当
- ☆準グランプリ 大衆食堂つか勇(登米) あんかけ油麩丼
- ☆特別賞 若鮎(泊) 牛そぼろ丼

◆登米サンドグランプリ

【ドッグ・サンド・バーガー部門】 出店：4店



- ★グランプリ ガネーシャ(泊) バラクカレー
- ☆準グランプリ マルマン(登米) コッペパン
- ☆特別賞 ガイアシステム(登米) 伊達のおやき

◆登米スイーツパラダイス

【和菓子・洋菓子部門】 出店：16店



- ★グランプリ 菅原商店(泊) だんご
- ☆準グランプリ 六角堂(南方) <さ餅
- ☆特別賞 Leaf(中田) 大判焼き

今回、出品された各店自慢のメニューは、6月30日までの期間限定で、出店者のお店で店頭販売されています。目印は、店頭にある「登米風土博覧会～当店自慢のいちおしメニュー～」です。

【問い合わせ】産業経済部 商工観光課  
☎0220 (34) 2734

DC情報をホームページに掲載しています  
市ホームページにDCに関する新着情報やイベント、取り組みなどを随時掲載しています。

<http://www.city.tome.miyagi.jp/kankou/top.html>



▲連休と好天に恵まれ、3日間の入出は2万人に上った



▲盛況で、お昼前にほとんどの商品がなくなってしまう店も



▲おいしかった料理への投票を呼びかける



▲満開の桜と抜群のロケーションを楽しめた長沼フットピア公園



▲会場には家族連れの姿も多く見られた



▲大勢の来場者に、スタッフの笑顔も満開



▲市内外から多くの人訪れ、出店の前には長い行列



▲お客さんとのふれあいが大切なおもてなし

登米風土博覧会

Tome Food Expo 2012

食べて、見て、楽しんだ、3日間。



▲駐車場は連日満車で、スタッフも大忙し

Food  
登米風土博覧会

登米風土博覧会の主催は、市観光物産協会、県および市。平成25年の春に開催される仙台・宮城デステーションキャンペーン(DC)に向けたイベントで、登米地域の食の充実と掘り起こしを目的に今年初めて開催された。市内の菓子店など30店が参加し、米飯料理14品、パン料理4品、菓子33品を提供。それぞれ「Rice-1グランプリ」、「登米サンドグランプリ」、「登米スイーツパラダイス」と銘打ち、出品料理を購入した来場者による投票が行われた。最終日には、それぞれの部門のグランプリ、準グランプリ、特別賞が決定した。



▲出店者も満開の笑顔でお迎え

日本一元気な町として  
全国に広めていきたい

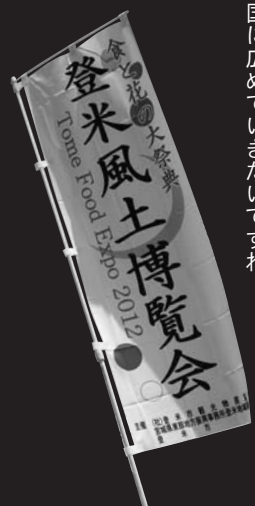


(出)登米市観光物産協会  
阿部 泰彦 会長

3日間、天気と桜の開花にも恵まれ、予想を上回る大勢のお客様にきていただきました。ご来場された皆様をはじめ、出店や準備にご協力をいただいた皆さんには感謝の気持ちでいっぱいです。今回のイベントに当たっては、南三陸や気仙沼の支援のために全国から駆け付けているボランティアの方々にも準備や販売に大きな力を発揮していただきました。この風土博覧会が盛会に開催することができたのも、彼らのおかげだと思っています。

計画段階では、この登米風土博覧会を十分にPRする時間もなく、また3日間という長い期間をやることに不安もありました。準備には大変な苦労もありましたが、これだけのお客様にきていただいたことで疲れも吹き飛びました。ただ、あまりの出入に商品の供給が追い付かない店もあり、お客様にご迷惑をおかけしたこともありました。これは今後の反省材料ですね。

登米市には全国に誇れる観光や物産、自慢できるおいしい食材がたくさんあります。今回、風土博覧会に出品された商品の食材は、すべて登米市産の米や小麦粉などを使用したものです。登米風土博覧会は、これらをみんなに知ってほしいという思いで企画しました。市内には、この長沼フットピア公園以外にも素晴らしい観光地が旧町域ごとにあります。今後、この登米風土博覧会をそれぞれの観光地を巡って開催したいとも考えています。そして、日本一元気な町として、登米市の観光物産を全国に広げていきたいですね。



新刊紹介 = 登米図書館 = ☎0220(52)2316

■大人向け



PK 伊坂 幸太郎 / 著
収録された3作品を読み進めながら、「勇気とは何か」考えてみましょう。



今日から俳句 はじめの一步から上達まで 片山 由美子 / 著
俳句力がアップするヒントが満載。気軽に俳句を作ってみませんか。



おうちで作れる かわいいおすし 松尾 みゆき / 著
おもてなしの日に、手軽に作れるおすしのレシピがいっぱい。

■子ども向け



バスがいっぱい！ そくちょううおん / 作
絵本を開くとバスがいっぱい。ページをめくって楽しんでね。



めんのひみつ 吉野 恵美子 / 漫画
うどん、そば、ラーメン。みんなが知りたい「めん」の秘密がよく分かります。



しょうがっこうへいこう 斉藤 洋 / 作
小学校の一日を、迷路や間違い探しで楽しく学んでみましょう。

※たくさん新刊が入りました。詳しくは市ホームページをご覧ください。

わが家のアイドル

No.85



亀卦川 新太くん (東和町米川第2)
平成22年12月31日生まれ (1歳)
康徳さんの長男

家の電話が鳴ると「モシモシ」と出たがる新太くん。おじいちゃんとおばあちゃんが聞いている演歌が大好きです。おじいちゃんの手拍子で、とってもリズムの良い踊りを見せてくれました。



千葉 楓ちゃん (石越駅前)
平成22年11月7日生まれ (1歳)
正史さんの長女

テレビで音楽が流れると楽しそうに体でリズムを取る楓ちゃん。最近、靴や靴下を自分で履く仕草を始めました。言葉数も段々増えてきて、早くしゃべれるようになるのが楽しみです。



細谷 悠真くん (津山町横山6)
平成22年5月15日生まれ (2歳)
直史さんの長男

車が大好きな悠真くん。一番好きな車はバトカーです。「カーズ」のDVDがお気に入りです。最近大人の手まねをして、いろいろなあいさつができるようになりました。



三浦 優奈ちゃん (豊里町庚申)
平成21年6月20日生まれ (2歳)
竜太さんの長女

優奈ちゃんは歌と踊りが大好き。車の中やテレビの前で歌うそうです。普段は、二つ上のお兄ちゃん、愁斗ちゃんと仲良く遊んでいます。好きな食べ物は、お父さんの晩酌に出る珍味と漬物です。

まちの若い衆 No.85



菅野 広太さん (28歳)

かの こうた 迫町小金丁・しし座

昼夜問わず一生懸命 お客様のニーズに合った保険を

★身長と血液型 165センチでAB型です。
★現在は 市内の侑かんの保険事務所に勤め、今年で7年目になります。営業を担当し、お客様のニーズに合った保険をセレクトして提供しています。事務処理などは間違いの

ないよう心掛け、昼夜問わずお客様のために一生懸命頑張っています。
★自分の性格 明るく、自分の意見をはっきり言います。
★休日は 仙台や盛岡まで雑貨や古着などを探しに出掛けることが多いです。また、友人と集まり、お酒を飲みながら話をして楽しんでいます。
★趣味は レトロなものが好きで、いろんなものをコレクションしています。ゲームをしたり、本を読んだりするのも大好きです。
★理想の女性像 優しく話が合い、自分のことを理解してくれる人。
★今やってみたいこと 昔からゲームが好きなので自分でオンラインの格闘ゲームを作ってみたいです。



木川田 菜維さん (登米小・4年) (登米町日野渡・崇さん方)

お母さんに勧められ、小学校に入る一年前からずっと水泳教室に通っている頑張り屋の菜維さん。普段は、友達とお絵描きをしたり、鬼ごっこをしたりして遊んでいます。好きな教科は音楽。ピアノも習っている菜維さんは、ドボルザーク作曲の「新世界より」第2楽章を上手に弾けるように練習しています。

そんな菜維さんの将来の夢は、看護師になること。菜維さんのびいちゃん(曾祖母)が病気で亡くなってしまったので、病気で戦っている人の役に立ち、頼りにされる看護師になりたいそうです。その夢に向かう第一歩として、看護学校に入るという目標があります。そのために勉強も一生懸命頑張っています。

頼りにされる看護師になりたい

ぼくらの夢 No.85



市民の広場のコーナーでは、掲載を希望する人や情報を募集しています。
広報広聴係まで情報をお寄せください。
○総務部市長公室広報広聴係
☎987-0511
登米市迫町佐字中江二丁目6番地1
☎0220(22)2090 FAX0220(22)9164
Eメール koho@city.tomeriyagi.jp

市民の広場の保護者名は、取材時に申し出のあった人の名前を掲載しています。

文芸 短歌

応募総数20作品

作品募集! ●7月号は俳句川柳です。住所・氏名・電話番号を記入し、6月11日まで応募ください。作品にはすべてかなを振ってください。●応募者多数の場合は選考して掲載します。

- 千鳥ヶ淵無名戦士の墓詣り 二ノ神 武志 (迫)
白菊捧げ平和を祈る 小野寺 典子 (中田)
初孫が生まれし家の鯉のぼり 千葉 源治 (中田)
一際高く空泳ぎいる 沼倉 いね子 (中田)
玉葱のマルチに生うるハコベラを 酒井 良子 (中田)
痛む膝つき久びさに引く 佐藤 ヒサ子 (米山)
嫁ぎゆく娘の涙は水無月の 折居 由紀子 (米山)
雨のしずくか真珠の光 津花 秀喜 (米山)
セシウムの数値気になり蓬餅 佐藤 美穂子 (石越)
作るも怖く諦め揺らぐ 千上 双岳 (南方)
だれも居ぬ老木桜雨にぬれ 千本 の桜街道誰が知るや
散歩途中でひとりの花見
佛壇に飾る写真は兵隊の
冬帽子かぶる長兄若し
震災の息子の追憶と鉢に差す
温めば梅よ葉も根も伸びよ
梅が咲く庭に向かいて待待生
「ラ・カンパネラ」を弾いていきたり
水魔に耐えし長堤なるを



# 暮らしの情報

## 県登米保健福祉事務所 (保健所) 健康相談など

プライバシーは守られますので、安心してご相談ください。

### 【6月の相談日】

期 日	事 業 名
5 (火)	アルコール家族教室 (午後1時30分～3時30分)
22 (金)	精神保健福祉相談 (午後1時30分～3時30分)

- 【相談料】 無料
- 【会場】 県東部保健福祉事務所登米地域事務所 1階クリニック室
- 【注意事項】 必ず予約が必要です。日程など変更になる場合もありますので、予約の際に確認してください。
- 【その他】 保健師による相談も随時受け付けしています。
- 【予約先・問い合わせ】 県東部保健福祉事務所登米地域事務所 母子・障害班 ☎ 0220 (22) 6118

## 年金相談所開設

- 年金の申請手続き、支払内容、加入状況など、年金に関する相談に応じます。
- 【6月の開設日】 6月21日 (木)
- 【時間】 ▶午前9時30分～正午 ▶午後1時～3時30分
- 【場所】 市役所迫庁舎1階会議室
- 【問い合わせ】 古川年金事務所 ☎ 0229 (23) 1204

## 高倉勝子美術館からのお知らせ

- 高倉勝子美術館では、みやぎの明治村とよまを散策しながらスケッチを楽しむ「登米まちなみスケッチ」を行います。講師が丁寧に指導しますので、初心者や絵に自信のない人でも大丈夫。ぜひ、ご参加ください。
- 【日時】 6月16日 (土)～17日 (日) 両日とも午前9時～午後3時
- 【場所】 高倉勝子美術館「桜小路」
- 【対象】 中学生以上 (希望により小学生の参加も可能)
- 【定員】 両日とも20人程度
- 【費用】 700円 (材料費昼食代込み)
- 【申込方法】 電話 ※どちらか希望する日にお申し込みください。
- 【申し込み・問い合わせ】 高倉勝子美術館「桜小路」 ☎ 0220 (52) 2755

## 白鳥スマイルキッズデー参加者募集

- 親子で体験保育ができます。
- 【日時】 6月14日 (木) 午前9時30分～11時
- 【場所】 白鳥ゆめっ子保育園 (迫町)
- 【対象者】 1歳～就学前の児童
- 【内容】 歯磨き教室
- 【申込方法】 電話
- 【申し込み・問い合わせ】 白鳥ゆめっ子保育園 ☎ 0220 (22) 1108

## 6月のパソコン相談室

- ◆無料相談室 パソコンの操作方法などの質問にやさしくお答えします。
- 【日時】 6月24日 (日) 午前10時～正午
- 【場所】 中田生涯学習センター
- 【申込期限】 5日前まで
- ◆パソコン教室
- ①ワードで名刺を作ってみませんか。
- 【日時】 6月12日 (火) 午前10時～正午

- 6月15日 (金) 午後7時～9時
- ②エクセルで会計報告を作ってみませんか。
- 【日時】 6月19日 (火) 午前10時～正午 6月22日 (金) 午後7時～9時
- ①②共通事項
- 【場所】 迫にぎわいセンター
- 【受講料】 2,000円
- 【申込方法】 電話
- 【申込期限】 受講日前日まで
- 【申し込み・問い合わせ】 NPO法人パソコン・ネット・みやぎ ☎ 0220 (21) 5262

## はんとく苑 合同運動会を開催します

- はんとく苑・第二はんとく苑・第三はんとく苑の3つの施設が合同で運動会を行います。地域皆さんの参加をお待ちしています。
- 【日時】 7月1日 (日) 午前9時30分～
- 【場所】 善王寺コミュニティセンター
- 【問い合わせ】 社会福祉法人榮特会はんとく苑 ☎ 0220 (55) 2727

## 女性の健康相談を行います

- 女性医師が思春期や更年期の身体的・精神的不調、家庭や職場でのストレスなどで悩んでいる女性の相談に応じます。相談は予約制です。
- 【相談日・場所】 6月16日 (土) 石巻市 6月23日 (土) 栗原市 ※場所の詳細は予約時にお知らせします。
- 【相談料】 無料
- 【予約先】 宮城県女医会女性の健康相談室 ☎ 090 (5840) 1993 ※受け付けは、土曜・日曜・祝日を除く午前9時～午後5時
- 【問い合わせ】 県保健福祉部健康推進課 ☎ 022 (211) 2623

## 平成24年度国家公務員「税務職員採用試験」

- 仙台国税局では、バイタリティーあふれる税務職員を募集します。税務職員は、国の財政を支える重要な仕事を担い、国税局や税務署において、調査・徴収や指導などを行う税のスペシャリストです。
- 【受験資格】 ①試験年度の4月1日において、高等学校または中等教育学校を卒業した日から起算して3年を経過していない者および試験年度の3月までに高等学校または中等教育学校を卒業する見込みの者 ②人事院が①に掲げる者と同等の資格があると認められる者
- 【申込受付期間】 ▶インターネットでの申し込み 6月26日 (火)～7月5日 (木) ●インターネット専用アドレス (http://www.jinji-shiken.go.jp/juken.html) ▶郵送・持参での申し込み 7月2日 (月)～10日 (火) ●最寄りの税務署、仙台国税局人事第二課または人事院東北事務局に受験申込書を請求してください。
- 【問い合わせ】 人事院東北事務局 ☎ 022 (221) 2022 仙台国税局人事第二課 (試験研修係) ☎ 022 (263) 1111 内線3236

## 「仙台北法務局出前講座」をご利用ください

- 登記事項証明書や地図の見方、相続や土地を購入した場合の登記手続きのほか、商業法人登記制度、成年後見登記制度、地代・家賃の弁償供託、家庭内暴力や職場でのセクハラなどの人権の擁護に関する問題などについて、法務局職員が皆さんの都合のよい場所に出向いて、分かりやすく説明します。
- 【日時】 月～金曜日 午前10時～午後4時
- 【対象】 各種団体・サークル
- 【会場】 申し込みをする団体で用意

- してください。
- 【申込方法】 開催希望日の3週間前までに、所定の申込書でお申し込みください。
- 申込書は、最寄りの法務局か仙台北法務局ホームページ (http://houmukyoku.moj.go.jp/sendai/frame.html) で取得できます。
- 【問い合わせ】 仙台北法務局民事行政調査官室 ☎ 022 (225) 5720

## 事業主の皆さんへ

- 平成25年3月新規学校卒業者を対象とした求人申し込みの日程が決まりましたのでお知らせします。早めに採用計画を立て、一人でも多くの求人申し込みをお願いします。
  - 【求人申し込みから選考までの日程】
- | 項目       | 中学校   | 高等学校  | 大学・短大<br>高専・専修 |
|----------|-------|-------|----------------|
| 求人受付開始   | 6月20日 | 6月20日 | 3月1日           |
| 求人票返戻    | 7月1日  | 7月1日  |                |
| 推薦(応募)開始 | 12月1日 | 9月5日  | 10月1日          |
| 選考(面接)開始 | 12月1日 | 9月16日 |                |
- 【問い合わせ】 ハローワーク迫 (迫公共職業安定所) ☎ 0220 (22) 8609

## 6月は「不正改造車排除強化月間」です

- 国土交通省では、騒音の増大を招くマフラーの取り外しなどの不正改造車を排除するため、「不正改造車を排除する運動」を全国的に展開しています。特に6月を「不正改造車排除強化月間」として一層強力に取り組みたいとしています。この機会に不正改造の防止について理解を深めてもらい、その排除にご協力をお願いします。詳しい情報は、ウェブサイト (http://www.tenken-seibi.com/) をご覧ください。
- 【問い合わせ】 国土交通省 東北運輸局宮城運輸支局 検査・整備・保安部門 ☎ 022 (235) 2513

## 裁判所からのお知らせ

- 6月の広報テーマは「後見制度において利用する信託～ご本人の財産の適切な管理・利用のために～」です。詳しくは最高裁ウェブサイトへ。
- 【問い合わせ】 ▶仙台北法務局民事行政調査官室 ☎ 022 (222) 6115 ▶仙台家庭裁判所事務局総務課 ☎ 022 (222) 4165
- 【URL】 http://www.courts.go.jp/

## 登米祝祭劇場 6月のイベント情報

- ◆パレットクラブ はさまを描く展
- 【日時】 6月1日 (金)～29日 (金) 午前10時～午後5時 (最終日は正午まで) ※毎週月曜日は休館日です。
- 【場所】 レストラン蓮房
- 【入場料】 無料
- 【問い合わせ】 登米祝祭劇場 ☎ 0220 (22) 0111
- ◆とめ舞踊フェスティバル2012
- 【日時】 6月9日 (土) 午前10時～
- 【場所】 大ホール
- 【入場料】 1,500円
- 【問い合わせ】 登米祝祭劇場 ☎ 0220 (22) 0111
- ◆DOYO組童謡ふれあいコンサート
- 【日時】 6月16日 (土) 午後1時30分～
- 【場所】 大ホール
- 【入場料】 500円 高校生以下無料 (要整理券)
- 【問い合わせ】 心友会 ☎ 080 (3427) 3044
- ◆劇団どんちょうの会 第48回公演 「煙が目にしみる」
- 【日時】 6月22日 (金)、23日 (土) 22日 午後7時30分～ 23日 ①午後2時～ ②午後7時～
- 【場所】 小ホール
- 【入場料】 1,000円 高校生以下800円
- 【問い合わせ】 劇団どんちょうの会 ☎ 0220 (34) 2338



小野寺 真大くん  
(中田町弥勒寺南・健太さん)



渡邊 かずみちゃん  
(東和町米谷第6・信孝さん)



芳賀 桜空ちゃん  
(東和町米川第3・和博さん)



菅原 大夢くん  
(東和町米谷第5・勝也さん)



千葉 広輝くん  
(中田町八幡山・隼人さん)



鈴木 沢望くん  
(中田町表・修正さん)



菅原 日汰くん  
(中田町加賀野一・惇一さん)



菅原 叶多くん  
(中田町野元・大輔さん)



佐藤 大和くん  
(中田町神畑・直樹さん)



齋藤 将太くん  
(豊里町保手・弘之さん)



大森 章広くん  
(豊里町上谷地・健広さん)



菅原 龍門くん  
(石越町寺山・友洋さん)



千葉 のどかちゃん  
(中田町加賀野一・康哉さん)



佐藤 吏希ちゃん  
(中田町南加賀野・恵さん)



佐藤 結菜ちゃん  
(豊里町下町・聡さん)



佐藤 陽菜ちゃん  
(豊里町下町・聡さん)



佐藤 詩衣菜ちゃん  
(豊里町大曲・翔さん)



日野 克美くん  
(豊里町横町・一樹さん)



三條 雅くん  
(豊里町横町・雄也さん)



※ ( ) 内には申し出があった保護者の名前を掲載しています。



清野 月愛ちゃん  
(津山町入沢・徹さん)



三浦 麗美ちゃん  
(豊里町浦軒・優香さん)



三浦 明莉ちゃん  
(豊里町横町・純さん)

4月17日までの3歳児健診(3歳6カ月～7カ月児)でむし歯がなかった子は、市内5地区で30人中22人でした

### 6月4日～10日は「歯の衛生週間」です

### 歯みがきは じょうぶなからだの 第一歩

(平成24年度歯の衛生週間スローガン)

あなたの口の中は健康ですか？ 楽しくおいしい食事をするためには、口の中の健康を保つことがとても大切です。

市では、皆さんの口の健康を維持するお手伝いをするため、妊婦・一般歯科健康相談や幼児歯科検診、31歳・40歳になる人を対象とした厄年歯周疾患検診などを実施していますので、ぜひご利用ください。

【問い合わせ】 ▶市民生活部健康推進課 (地域保健係) ☎ 0220 (58) 2116



### 6月1日～7日は「第54回全国水道週間」

### 北上川水系流域見学会を開催します

わたしたちの大切な水道水の元となる水源と、水道への理解をより深めていただくため、北上川流域見学会を開催します。

多くの皆さんの参加をお待ちしています。 【日時】 7月1日(日) 午前8時出発 午後5時40分解散(予定) 【場所】 ①「弓弭の泉」(岩手県岩手郡岩手町) ②「旧松尾鉾山新中和処理施設」(岩手県八幡平市) 【募集対象】 小学生以上(小学生は保護者同伴) 【募集人数】 40人 【参加費】 2,000円(昼食代込み) ※見学会当日にご持参ください 【応募方法】 はがきに住所(郵便番号も記入)、氏名・年齢(全員の名前年齢を記入)、電話番号、「北上川水系流域見学会参加希望」と記入の上、応募してください。 【応募先】 〒987-0702 登米市登米町寺池日子待井381番地1 「登米市水道事業所水道管理課」 ※1枚のはがきで5人まで応募できます。 【応募締切】 6月18日(月) 必着 ※応募者多数の場合は抽選になります。 【問い合わせ】 水道事業所水道管理課 ☎ 0220 (52) 3313

### 国民年金だより

### ご存知ですか? 「学生納付特例制度」

20歳以上の人は、学生であっても国民年金に加入しなければなりません。しかし、学生の方は一般的に所得が少ないため、本人の所得が一定額以下の場合、国民年金保険料の納付が猶予される「学生納付特例」があります。

対象となる学生は、学校教育法に規定する大学(大学院)、短期大学、高等専門学校、専修学校、一部の海外大学の日本分校などに在学する人です(夜間・定時制課程や通信制課程の人も含まれます)。

学生納付特例の承認期間は4月から翌年3月までとなりますが、次の年度も在学予定である場合、再申請の用紙が送られてきますので、必要事項を記入し返送してください。

保険料を未納のままにしておくと、不慮の事故で障害や死亡といった事態に遭遇してしまったとき、自身や家族の経済的な支えとなる年金を受け取ることができなくなります。納めることが困難な場合は申請をしましょう。

また、平成24年度は学生納付特例制度を利用せず、保険料の納付を希望する場合は、納付書を送付しますので、お手数ですがお近くの年金事務所にご連絡ください。

### 東日本大震災に伴う特例免除の申請期限のお知らせ

震災に伴い、住宅、家財、その他の財産について、おおむね2分の1以上の損害を受けた人などは、本人からの申請に基づき、国民年金保険料の全額免除または若年者納付猶予を受けることができます。

免除などを希望する人でまだ申請手続きが済んでいない人は、6月29日までに最寄りの総合支所市民課または古川年金事務所に申請してください。※すでにこの期間について、全額免除の決定をされている人は、改めて申請する必要はありません。

※申請する際は、被災状況届などの書類を添付する必要がありますが、市町村から交付された罹災(りさい)証明書を添付することで損害額の確認ができる場合は、被災状況届の添付は不要です。

【問い合わせ】 ▶市民生活部国保年金課年金医療係 ☎ 0220 (58) 2166 ▶古川年金事務所国民年金課 ☎ 0229 (23) 1204

### 弓弭の泉

北上川の源流には諸説がありますが、国土交通省では岩手町御堂観音境内「弓弭の泉」の湧水を源流としています。大きな杉の根元から流れ落ち、北上川の最初の一滴がここから始まります。



### 旧松尾鉾山新中和処理施設

岩手県八幡平市にある松尾鉾山は、大正3年から約60年間にわたり大規模な硫黄の採掘が行われ、閉山後、強い酸性の水が流れ出し、大きな被害が発生しました。



このような被害を防ぐため、昭和56年に旧松尾鉾山新中和処理施設が建設され、旧松尾鉾山から流れ出る強酸性の水を中和させる処理を行っています。

みんなで防ごう土砂災害

# 6月は土砂災害防止月間です



## ◆土砂災害に対する防災対策も万全に

梅雨の時期になると、全国各地で土石流やがけ崩れ、地滑りなどの災害が発生し、多くの被害を及ぼしています。

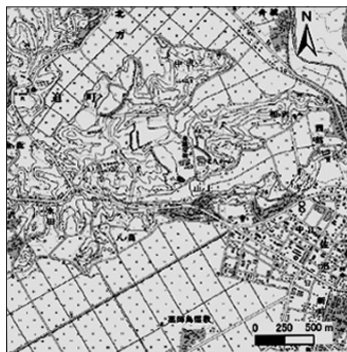
土砂災害を防ぐため、国や県、市では毎年6月を「土砂災害防止月間」と定め、危険個所のパトロールや広報活動などに取り組んでいます。それだけでは十分な対策とは言えません。

これからの梅雨の時期、地震災害に加え土砂災害についても日ごろから次のことに注意しましょう。

### 注意事項

- ❶ハザードマップなどで自宅周辺の危険な個所や避難場所などを確認しておきましょう。
- ❷避難勧告や避難指示など避難するように呼び掛けがあったら、すぐに避難しましょう。

- ❸犠牲者の半数以上を占めるのは高齢者など災害時要介護者です。地域内では、お互いに日ごろから声を掛け合い、有事の際には一緒に避難しましょう。
- ❹前兆と思われる現象など、異常を感じたら早めに避難しましょう。



▲県ホームページに掲載している「土砂災害危険個所図」。土砂災害警戒区域などが確認できます。

危険個所や避難場所などについては、県東部土木事務所または市建設部土木管理課にお問い合わせください。

また、県ホームページ (<http://www.pref.miyagi.jp/sabomizusi/sabo/keikaikuiki/kasyo-tome.htm>) に土砂災害危険個所図を掲載していますので、自宅でも危険個所が確認できます。

【問い合わせ】 建設部土木管理課 ☎ 0220 (34) 2365 県東部土木事務所 登米地域事務所 ☎ 0220 (22) 6111

## 児童手当現況届 ～忘れずに手続きをしましょう～

### ●現況届の提出は6月中旬

平成24年4月1日に子ども手当は児童手当に変わりました。

支給月や支給方法に変更はありませんが、支給月額が所得制限限度額（税扶養親族等の数が0人の場合は所得で622万円以上など）を超えると月額5,000円となります。

市では受給者および児童の生活状況などについて確認をするために、「児童手当現況届」の提出が必要な人に、個別に案内を送付します。受付日時などを確認して、期間内に提出してください。

※現況届が必要な人

- ・6月1日現在で児童手当の支給要件に該当している人
- ・4月に転入・出生により認定された人（5月に認定請求書を提出して、6月から支給が開始される人は除かれます。）

### ●現況届に必要なもの

現況届の手続きには、次のものが必要です。

- ◆送付された現況届
- ◆印鑑
- ◆受給者の健康保険被保険者証の写し(厚生年金加入者のみ)

※平成24年1月1日以降に転入した人は、前住所地の所得証明書（平成24年度（平成23年中所得）児童手当用）が必要となります。

※受給者が支給要件の児童と別居している場合は、問い合わせください。

【問い合わせ】 福祉事務所子育て支援課（児童福祉係） ☎ 0220 (58) 5562

### ●児童手当現況届受付期間・場所

地区	期間	場所
迫	6月25日（月）～ 28日（木）	迫総合支所 1階会議室
登米	6月20日（水）～ 22日（金）	登米総合支所 市民課
東和	6月26日（火）～ 27日（水）	東和総合支所 市民課
中田	6月20日（水）～ 27日（水）	中田総合支所 市民課
豊里	6月20日（水）～ 22日（金）	豊里総合支所 市民課
米山	6月20日（水）～ 22日（金）	米山総合支所 市民課
石越	6月26日（火）～ 28日（木）	石越総合支所 市民課
南方	6月20日（水）～ 22日（金）	南方総合支所 市民課
津山	6月20日（水）～ 22日（金）	津山総合支所 1階相談室2

※受付時間は、各総合支所とも午前8時30分～午後5時15分  
 ※上記期間に都合の悪い人は、6月中旬に各総合支所市民課の窓口で手続きしてください。（土曜・日曜・祝日は除く）

## 「わたしらしく輝くために・・・こころのケア講座inとめ」 ～自分を大切にするコミュニケーション～

ドメスティックバイオレンスやセクシャルハラスメント、虐待など、人が人を傷つけることはなぜ起こるのか、心の回復の道すじと、自分を大切にするコミュニケーションを学びます。

【日時】 7月1日（日） 午後1時30分～午後4時

【場所】 中田農村環境改善センター

【講師】 NPO法人レジリエンス 中島幸子さん・西山さつきさん

【定員】 100人（先着順）

【参加】 無料

【託児】 おおむね6カ月～未就学児まで（子ども一人につき300円）  
 ※開催日の1週間前まで申し込みが必要です。

【申込方法】 企画部市民活動支援課または各総合支所市民課に備え付けの申込書に必要事項を記入の上、直接持参またはファクシミリ、電子メールで申し込みください。

### 【問い合わせ】

企画部市民活動支援課（市民協働推進係）  
 〒987-0511 登米市迫町佐沼字中江二丁目6番地1

☎ 0220 (22) 2173

FAX 0220 (22) 9164

✉ shiminkatsudo@city.tome.miyagi.jp

## 「精神保健入門講座」受講生募集

市では、心の病気を理解し、心の健康を大切に考える人の輪を広げながら、互いに支え合える町を目指していくため「精神保健入門講座」を開催します。

最近増えていると言われている「こころの病気」をテーマにした研修内容になっています。ぜひご参加ください。

	開催日	内容
1	6月27日（水） 13:30～15:30	・開講式 ・講話「こころの病気を知ろう」 講師＝こだまホスピタル 医師 佐藤宗一郎先生
2	7月10日（火） 13:30～15:30	・話し合い ストレスチェック 「自分の気持ちを見つめてみよう」 ・精神保健相談機関・窓口の紹介
3	7月20日（金） 10:00～11:50	・講話「気持ちを大切に伝えよう」 講師＝メンタルパイロテージジャパン 臨床心理士 吉田香里先生
4	7月30日（月） 13:30～15:30	・話し合い「こころの健康のために、こんなふう暮らしたいこう」 ・閉講式（3回以上受講した人に、修了証を交付します）

※以前に精神保健入門講座を受講し、修了証を授与された人は申し込みできませんのでご了承ください。

【場所】 市役所南方庁舎

【対象者】 こころの健康づくりを応援したい人（先着20人）

【申込方法】 電話

【申込期限】 6月20日（水）

【申し込み・問い合わせ】

市民生活部健康推進課（地域保健係） ☎ 0220 (58) 2116

## 6月の納税

市県民税 第1期

納期限 7月2日（月）

忘れずに納めましょう  
 納税は便利な口座振替で

## 登米市の人口・世帯数 （平成24年4月末現在）

地区	世帯数	人口		
		男	女	計
迫	7,406	10,420	11,166	21,586
登米	1,825	2,519	2,772	5,291
東和	2,490	3,536	3,720	7,256
中田	4,748	7,834	8,248	16,082
豊里	2,058	3,351	3,468	6,819
米山	2,828	4,937	5,140	10,077
石越	1,607	2,679	2,771	5,450
南方	2,554	4,299	4,621	8,920
津山	1,233	1,820	1,936	3,756
合計	26,749	41,395	43,842	85,237

## 市内の交通事故発生状況 （平成24年4月末現在）

（佐沼・登米警察署調べ）

	H24	H23	増減数
人身事故発生件数	102件	87件	15件
死者数	2件	2件	0件
負傷者数	120件	113件	7件
物損事故発生件数	740件	540件	200件

警察署からのお知らせ

交差点やその付近での追突事故や人身事故が多発しています。道路を横断するときは、左右をよく確認してから渡りましょう。

## 編集室から

▶田植えシーズンも終わり、暖かくなってきましたね。異動するまでは外勤がほとんどなかったため、あまり季節を意識することがありませんでした。今は取材などで外出する機会が増え、季節の変化を実感しています。▶市役所では、例年より半月前倒しして5月15日からクールビズを実施しています。軽装で、心も体も軽やかにいきたいですね。（伊東）

# 市からの お知らせ

## 市営住宅入居者募集

### 市営住宅

◆石越西門住宅B-3号  
(石越町北郷字西門38番地1)  
募集戸数 1戸(3DK)  
家賃月額 20,700円~30,800円  
駐車場 あり

【募集対象者】 現に住宅に困っている世帯

【入居資格】 ①入居収入基準が15.8万円以下であること(小学校就学前の子どものいる世帯、身体障がい者、60歳以上の人は21.4万円以下)。※収入基準の算出は、入居予定者の合計所得から世帯主以外の入居予定者一人につき38万円を控除し、12カ月で割った金額。

②同居する親族がいること(婚姻予定も可)。

※原則として単身での入居はできませんが、60歳以上の人(ただし、特例として平成18年4月1日現在で50歳以上の人も可)、身体障がい者(1~4級)・精神・知的障がい者は単身入居することができます。

③入居者全員に市税の滞納がないこと。

④現に市営住宅に入居している人

は、申し込みできません。

⑤申込者または同居予定者が暴力団員でないこと。

【申し込み】 中田総合支所を除く各総合支所市民課および住宅都市整備課で受け付けします。

【申込期限】 6月15日(金) 期限厳守

【問い合わせ】 建設部住宅都市整備課(住宅管理係)  
☎0220(34)2316

## 障害者しごと相談

【相談日時】 6月26日(火)  
午前 ①9時30分~ ②11時~  
午後 ①1時30分~ ②3時~

【場所】 県東部保健福祉事務所 登米地域事務所(登米保健所)

【相談担当】 障害者就業・生活支援センター「ゆい」

【申し込み・問い合わせ】 障害者就業・生活支援センター「ゆい」

☎0220(21)1011  
福祉事務所生活福祉課(障害福祉係)

☎0220(58)5552

※この日以外でも相談を受け付けていますので、ご連絡ください。※就労相談が中心であり、職業のあっせんではありませんので、ご注意ください。

## 6月の 多重債務110番の日

■多重債務無料法律相談  
【日時】 6月8日(金)、22日(金)

午後1時15分~4時  
【場所】 迫にぎわいセンター  
※事前に電話で予約が必要です。  
☎0220(34)2308

【担当弁護士・司法書士】  
8日=柳瀨勝一(司法書士)  
22日=開発健次(弁護士)

■多重債務110番の日  
【日時】 ▶6月11日(月)、25日(月)

午前8時30分~午後7時  
▶6月17日(日)  
午前9時~午後5時

※この日以外でも相談受付を行っています。

受付時間=午前8時30分~午後5時(土曜・日曜・祝日・年末年始を除く)

【場所】 市役所中田庁舎2階(産業経済部商工観光課)

【相談料】 無料  
【相談専用電話番号】 ☎0220(34)2308

【問い合わせ】 産業経済部商工観光課(商工業振興係)  
☎0220(34)2734



## ~子どもが犯罪被害に遭わないために~

外で遊ぶときは「いかのおすし」をしっかり守り、犯罪に遭わないよう注意しましょう。

『いかのおすし』を覚えよう!

- ついていかない
- 車にのらない
- おお声を出す
- すぐ逃げる
- しらせる

## 夜間相談窓口開設日

市税、税外4債権(住宅使用料・保育料・幼稚園授業料・給食費)に関する納付相談に応じます。

【日時】 6月28日(木) 午後8時まで

【場所】 市役所迫庁舎1階 総務部収納対策課 徴収対策係

【問い合わせ】 総務部収納対策課(徴収対策係)  
☎0220(22)2169

## 「ホッとサロンとめ」に 参加してみませんか

がん患者さんやそのご家族などが気楽に集まり、お茶や会話をしながら生活の工夫などを語り合える場を開いています。

情報交換や交流を通じて悩みや不安を解消し、明るく前向きに自分らしく暮らせる機会にしてみませんか。

どちらの会場にも参加できます。時間内の入室や退室は自由ですので、お気軽にご参加ください。

●登米老人福祉センター(登米町)

【時間】 午後1時~3時  
【参加費】 100円(お茶代)  
【開催日】

6月11日(月)、7月9日(月)  
8月6日(月)、9月10日(月)

●登米市民病院南館4階  
がん相談支援室

【時間】 午前10時~午後2時  
【参加費】 無料  
【開催日】

6月20日(水)、7月18日(水)  
8月15日(水)、9月19日(水)

【問い合わせ】

登米市民病院 地域医療連携室  
☎0220(22)5511

## 「タオル帽子講習会」 受講者募集

フェイスタオル1枚でできるタオル帽子で、どなたでも簡単に作ることができます。

「岩手ホスピスの会」が、抗がん剤治療により脱毛した人のために考えたもので、この会の指導の下で製作しています。

脱毛された方ご自身やご家族、大切な誰かのために一緒に作ってみませんか。

【会場】 登米市民病院 南館4階  
がん相談支援室

【開催日】 6月14日(木)、28日(木)  
7月12日(木)、26日(木)

8月9日(木)、23日(木)  
9月13日(木)、27日(木)

【時間】 午後1時30分~  
(2時間程度)

【参加費】 1,000円(型紙代など)

【持ち物】 フェイスタオル1枚  
(色、柄物で大きさは34cm×80cm位のもの)

【問い合わせ】 登米市民病院 地域医療連携室  
☎0220(22)5511

## 環境のことを考えてみませんか?

### 6月は環境月間です

環境基本法では6月5日を「環境の日」と定め、6月の1カ月間を「環境月間」として、環境問題についての関心と理解を深めるため、環境保全活動の普及、啓発を図ることとしています。

私たちを取り巻く環境は、地球温暖化や生物多様性、エネルギー問題など多くの課題が山積しており、それらを解決するには一人ひとりが環境問題を認識し、取り組んでいくことが重要となっています。

市では、こうした環境問題の防止・解決の一つの手段として、学校や家庭、企業などにおける環境教育を充実させることを目的とした環境教育事業を実施しています。

### 【平成23年度に実施した主な環境教育事業】

- ◆環境出前講座
  - ▶身近な河川や湖沼の水質調査・実験(石越小学校)
  - ▶昆虫についてのお話し(上沼小学校、石森小学校)
  - ▶川にすむ生きものについてのお話し(石越中学校)
  - ▶地球温暖化について(石森小学校、加賀野小学校)

◆第3回人と野生動植物との共生を考えるつどい(迫公民館)  
◆木質バイオマスエネルギー研修会(迫公民館)

※全国モーターボート競走施行者協議会の助成を受けて実施されました。今年度も、市内小中学校および各種団体などへの講師の派遣、環境保全をテーマとしたシンポジウムなどの開催を計画しています。開催についての詳細は、広報などで後日お知らせします。

【問い合わせ】 市民生活部環境課(環境政策係) ☎0220(58)5553

**登米・南三陸観光物産センターオープン!!** 登米・南三陸の物産を販売させて下さい!

**農家の皆さん、漁師の皆さん!!**

家庭菜園のだいこん1本、キャベツ1コ、南三陸のワカメ1袋でも**買取現金仕入**です。  
(野菜、果物、米、鮮魚、精肉、海産物、農産畜産、海産加工品、手工芸品など)

登米市中心市街地のにぎわいづくり  
登米・南三陸観光物産マルシェ(市場)

**登米・南三陸Festival**

登米市迫町佐沼字西佐沼105 納品のお申し込みは TEL.0220-52-4648 登米市観光物産協会・TEL.090-6253-7777 ジョイプラザ(佐々木)まで

**7月8日(日)オープン!!** 広告

~24時間受付~ 広告

まごころ込めてお手伝いいたします

**45th** (株)国分や葬祭店

経済産業大臣認可 全葬連 宮城県葬祭業協同組合加盟店  
http://www.zensoren.or.jp/ http://www.miyagi-sougi.com/

提携協力団体 / COOPみやぎ生協・JP日本郵政グループ労組・宮交共済会・JAM・勾当台クラブ・etc

【本社】☎0220-42-2105 【登米店】☎52-3906  
◆米谷店ショールーム ◆葬祭会館元町ホール ☎53-2323

エネルギーに夢をのせて 広告

**KUMANEN**  
快適生活 創造企業 熊谷燃料住設株式会社

■アクアショップKUMANEN ■BFCクマネン  
■コインランドリー 清潔空間 ■なごみの家 きれい

〒987-0511 宮城県登米市迫町佐沼字北敷田120番1  
TEL.0220-22-2415(代) FAX.0220-22-6732  
http://www.kumanen.jp E-mail:info@kumanen.jp

一人で悩まずに相談を

## 6月の「こころの相談」

- 眠れない、気分が落ち込む、イライラする
- 人との付き合いがあっくうだ
- 家庭や職場、学校などで対人関係がうまくいかない
- お酒がやめられない
- 物忘れが気になる、認知症による問題行動でどうしたらいいかわからない
- 精神疾患を抱えている本人や家族、関係者など

相談は無料で、秘密は守られます。

また、事前に予約が必要です。予約は随時行っています。※居住地以外のところでも相談できます。

地区	日(曜)	場所・受付時間	担当	申し込み電話番号
迫	12日(火)	迫保健センター 13:30~15:30	精神科医師	☎ 0220(22)5554
登米	12日(火)	登米総合支所 14:00~16:00	精神科医師	☎ 0220(52)5054
豊里	13日(水)	豊里公民館 13:30~15:30	カウンセラー	☎ 0225(76)4113
米山	12日(火)	米山総合支所 10:00~15:00	カウンセラー	☎ 0220(55)2112
南方	19日(火)	南方保健センター 13:30~15:30	精神科医師	☎ 0220(58)2113
津山	6日(水)	津山ふれあいセンター 13:30~15:30	精神科医師	☎ 0225(68)3114

不明な点は、各総合支所市民課健康づくり係まで問い合わせください  
(南方地区にお住まいの方は、健康推進課に問い合わせください。)

## 母子健康手帳の交付と妊産婦相談

毎週月曜日  
8:30~11:30

母子健康手帳は原則として、住所地の総合支所市民課健康づくり係で交付します。

## こども夜間安心コール

急な発熱やケガなどで困ったときに、応急処置などの対応方法を看護師が電話で相談を受け付けています。

- 電話番号 #8000 (プッシュ回線の固定電話、携帯電話から) **022(212)9390**
- (プッシュ回線以外の固定電話、PHSから)
- 相談日時 **毎日午後7時~翌朝午前8時**

## 気づいていますか？あなたのストレス

ストレスによる心のトラブルを防ぐには、「ストレス反応」の段階で自分自身が気付くことが大切です。

人によって、「考え方の癖」があります。自分の考え方の癖に気づき、それを修正したり、柔軟なものにすることでストレスを軽減させることができます。

### ◆「考え方の癖」のよくあるパターン

- ① 0か100 (ゼロかハック) 思考  
(例) 物事は良いか悪いかの二通りしかない！  
少しの失敗で「私はだめだ！もう完全に失敗だ！」
- ② 不安の先取り思考  
(例) あの人をばかにしている気がする→証拠はないのに。  
もし就職していじめにあったらと思うと、仕事を探しにいけない。
- ③ 自己非難  
(例) うまくいったのは、たまたま運が良かっただけ。どうせ自分はだめ人間。
- ④ 過度の一般化  
(例) 今回だめだったからきっと次もだめだ。失敗するなら何もしない方がましだ。

「このような考え(自動思考)は、自分の思いこみ(根付いてしまった信念)かも知れない」と考え直しましょう。

自分が最初に考えたことだけが、たったひとつの捉え方ではないと理解できれば、心はぐんと軽くなります。

抱えきれない悩みがあるときは、下記に相談しましょう。

- 【相談機関】 登米保健所(母子・障害班) ☎ 0220(22)6118 (受付時間:午前8時30分~午後5時15分)
- 登米市市民生活部健康推進課 ☎ 0220(58)2116 (受付時間:午前8時30分~午後5時15分)

登米地区地域医療対策委員会・自殺対策専門委員会

まずは自動思考に気付くこと



視点を変える

- 別の人ならどう考える？
- 事実はどうなっている？



別の考えを探す

## 6月の休日当番医・歯科休日当番医

月日	休日急患当番医 (第1次診療)			歯科休日当番医		
6/3(日)	市立豊里病院	豊里町	☎ 0225(76)2023	市立豊里病院	豊里町	☎ 0225(76)2023
10(日)	大坂医院	中田町	☎ 0220(34)6625	水の里歯科医院	東和町	☎ 0220(42)3715
17(日)	八木小児科医院	迫町	☎ 0220(22)2566	なかつやま歯科医院	米山町	☎ 0220(55)2755
24(日)	島医院	南方町	☎ 0220(29)6056	さとう歯科医院	迫町	☎ 0220(22)8133
○診療時間 9:00~17:00				○診療時間 9:00~17:00		
○休日・夜間診療案内 ☎ 0229(24)2267 (24時間)				【問い合わせ】 ※月曜~金曜日(休日を除く)		
○第2次診療 登米市民病院 ☎ 0220(22)5511				市民生活部健康推進課 ☎ 0220(58)2116		

※受診の際は、お薬手帳または服用中の薬などを持参してください。  
※当番医は、変更になることがあります。各医療機関に確認の上、受診してください。

## 大切な“いのち”を守るため 献血にご協力ください

6/2(土)	イオンタウン佐沼	10:00~12:00	全血
	※骨髄バンクの登録も受け付けています	13:00~16:30	
16(土)	三愛ロジスティックス(株) 迫営業所	10:00~12:00	全血
	みやぎ生活協同組合加賀野店	14:00~16:30	
24(日)	ヨークベニマル佐沼店	10:00~12:00	全血
		13:00~16:30	
29(金)	石越総合支所	10:00~11:00	全血
	中田保健福祉会館	12:30~16:30	

【問い合わせ】 市民生活部健康推進課 健康推進係 ☎ 0220(58)2116

ひとりで悩まないで！  
登米いのちホットテレホン  
毎月1日は登米「いのちを育てる日」  
はなそうとめ  
☎ 0120(870)108

- 登米いのちホットテレホンは・・・
- 24時間いつでもかけられます。
  - 名前を名乗る必要はありません。
  - 特定の宗教や思想、政党とは関わりありません。
  - 電話相談員は、2年間の研修を終了し、認定された人たちです。
  - 固定電話のほか、携帯電話・PHSからもご利用いただけます。

お気軽に相談下さい 新しい優しさを目指して 人と環境への	<b>株式会社 清建</b> 環境プロバイダ 本社/〒987-0511 宮城県登米市迫町佐沼字南駒木袋212-3 TEL.0220-22-7085 FAX.0220-22-7658	仙台(営)/〒981-3133 宮城県仙台市泉区中央3丁目18-1 泉ネットワーク・7ビル 2階 広告 TEL.022-797-5930 FAX.022-797-6980 南三陸(営)/〒986-0782 宮城県本吉郡南三陸町入谷字大船沢313 TEL.0226-46-1027 FAX.0226-46-2122 URL www.kkseiken.co.jp E-mail info@kkseiken.co.jp
	<b>有限会社 清建物流</b> TEL.0220-22-9430 FAX.0220-21-1535 本社/〒987-0512 宮城県登米市迫町森字平柳14-1	<b>有限会社 リースキン宮城</b> TEL.0220-22-3431 FAX.0220-22-3495 〒987-0511 宮城県登米市迫町佐沼字中江2丁目21(中江ビル)

安心・安全・安価で予約承り中 広告

お料理 2,000円より承ります (バス送迎無料)

株式会社 刺蒸くまがい

- 本社/登米市中田中学校通り TEL.0220-34-5002(代)
- 総合センター/中田総合支所通り TEL.0220-34-8707
- 花泉営業所/一関市花泉町駅前通り TEL.0191-82-2946

株式会社 なかだ葬祭 **誠香社** 24時間電話受付 34-4856(代) 広告

南三陸葬祭(株)誠香社 入谷店 6月3日開店

とよま斎苑 | せいか苑 | せいか苑 西ホール

祭壇+葬具一式・20万円 会館使用料無料・光熱費1日1万円  
自宅葬も同じ値段です。

福祉葬儀一式15万円、自宅葬壇も同じ料金です。(生活保護世帯対象)

「登米市は自主財源を確保するため、広報とめに有料広告を掲載しています」

「登米市は自主財源を確保するため、広報とめに有料広告を掲載しています」



米山町ゲートボール協会  
会長**佐久間 孝夫** さん

ゲートボールは、攻め方を考えることで頭の体操になり、コート歩き回ることによって体力づくりにもなります。頭と体を動かし、いつまでも元気でいられるようこれからも活動を行ってまいります。

米山町  
ゲートボール協会  
(米山)

米山町ゲートボール協会は昭和57年4月に結成されました。現在では10チームが加盟しており、会員数は56名です。体力向上と健康づくり、会員相互の親睦を目的として、チームごとに練習しています。年に3回開催している主催大会には、市内外から約30チームを集め、盛大に実施しています。他市町村のゲートボール大会からの招待もあり、年間を通してさまざまな大会へ出場しています。

日頃の練習や大会を通して体を動かすことや、いろいろな作戦を考え頭をよく使うことで、元気に生活できるようにみんなで楽しく活動しています。

## 【問い合わせ】

会長 佐久間 孝夫 宅  
0220 (55) 1882

おいしい! 楽しい! **米粉クッキング** 25

## 松餅 (ソンプヨン)



【考案者】阿部 まり (東和)

## ◆材料【10個分】

米粉……………300g 水……………大さじ 4~5  
栗……………個数分 青豆……………個数分  
すりゴマ……………小さじ 1 はちみつ……………小さじ 1  
塩…………… 小さじ 1/2 ゴマ油……………小さじ 1

## ◆作り方

- ①米粉を水で練り混ぜる(白だけでなく、松葉粉やかぼちゃ粉で着色したものと合わせると彩りも鮮やかになります。)
- ②練った米粉をあめ玉大に丸める。
- ③あめ玉大の米粉を平らにつのばし、具材(栗、青豆、すりゴマとはちみつを混ぜたもの)を包み、半月状に形を整える。
- ④松葉を敷き、15~20分中火で蒸す(具の栗や青豆まで火が通るように、しっかり蒸す)。
- ⑤仕上げに、ゴマ油でさっと絡めます。

【ホームページでそのほかのレシピも紹介しています】



モバイルとめ  
(携帯電話版ホームページ)

<http://www.city.tome.miyagi.jp/m/>

倉本 聡と富良野GROUPが贈る  
東日本大震災の被災地を巡る  
特別公演 2012夏

**明日、悲別で**

登米市民を無料招待

○日時 7月24日(火)

午後6時30分~  
(開場は午後6時)

○場所

登米祝祭劇場 大ホール

○入場料

全席無料  
※整理券が必要です

○整理券配布開始

6月10日(日) 午前10時から  
※お一人様2枚まで  
※電話での予約も可

○整理券取扱い・問い合わせ

登米祝祭劇場  
☎ 0220 (22) 0111

【上演作品紹介】

舞台は、閉山した炭坑。その地下深くに震災で発生したガレキを埋めようと問題が発生。さらに、かつて旧坑道に埋めたタイムカプセル探しを通して、新たな希望を見いだしていく物語。



登米市メール配信サービス

(防災や防犯、イベント・市政に関する情報をメールでお届けします)

<http://tomecity.mail-cpt.jp/>