

広報

# とめ

冷たくて気持ちいい！  
プール大好き

「～南方幼稚園 プール遊び（7/12）」



AUGUST 2011

8

No. 151

## 主な内容

- ◎ 東日本大震災発生から4カ月  
特集「登米市の再生と復興への歩み」
- ◎ 春の叙勲・褒章
- ◎ 登米市の夏祭り
- ◎ 農業委員会委員一般選挙結果
- ◎ 9町トピックス
- ◎ 市民の広場
- ◎ 市からのお知らせ・暮らしの情報

「東日本大震災」発生から4カ月

# 登米市の 再生と復興への歩み

3月11日に発生し、東北各地に多くの爪痕を残した「東日本大震災」から4カ月余りがたちました。徐々に落ちつきを取り戻しつつありますが、甚大な被害を受けた沿岸部の避難者の多くは、現在も市内の避難所や仮設住宅で暮らしています。もとどおりの生活が送れるようになるまでにはまだまだ時間が必要です。市では、一日も早い市民生活の再建のためさまざまな支援や復興対策に取り組んでいます。今月の特集では、震災発生から4カ月目を迎えた登米市のように、復興への取り組みについて紹介します。



市職員による市内各施設の放射線量の測定【7月12日 南方幼稚園】



登米市長  
布施 孝尚

## 大震災4カ月を経過して～復興へ向けて共に進む～

東日本大震災が、わたしたちの心に残した大きな傷跡は、4カ月を過ぎた今も癒えることなく、市内における復旧にも時間を要する現状にあります。

さらに、東京電力福島第一原子力発電所の事故が、さまざまな形で生活や健康、そして農業などの産業にも大きな影響を与えており、大変危惧するところです。

しかし、どのような状況に置かれても、先人の方々が築き上げて来られた登米市を次の世代に引き継ぐため、わたしたちは前進して行かなければなりません。

わたしは、市民の皆さまと共にこの難局にしっかりと向き合い、本年9月を目途に「登米市震災復興計画」を策定し、一日も早い市民生活の再建を目指して生活基盤である産業の振興と公共施設の復旧、施設再編を図るとともに、持続的に発展していくことができる安全・安心なまちづくりに取り組んでまいります。

また、これまで本市は、巨大津波により甚大な被害を受けた沿岸部の市や町への支援を行ってまいりました。隣接する南三陸町では、応急仮設住宅の整備など、復興に向け着実に取り組まれていることをお聞きしており、隣接市として今後も出来る限りの支援を行ってまいります。

平成23年8月1日 登米市長 布施 孝尚

登米市の復興への取り組み

市民が安心して暮らせる町づくりを目指して

査定後に順次復旧へご理解とご協力を

現在、認定市道については、国庫負担法に基づき災害査定（被害事実の確認行為）が毎週行われています。

7月までに、市内被災箇所約440カ所のうち約100カ所の災害査定が終了し、現在は、残る約340カ所の災害査定の準備と、災害査定が終了した箇所から入札に向けた実施設計を行っており、順次本復旧工事を行う予定となっております。

災害査定は、毎週行われていますが、約440カ所を越える被災箇所があるため、終了までには、相当数の時間が必要となっております。災害査定の終了時期は、現時点では確定していませんが、年内中の終了が見込まれています。なお、橋りょうなどの被災した施設については、被災状況について専門の業者による調査が行われています。

市道や公共下水道施設、農業集落排水施設などの本格復旧には、今しばらく時間を要することから、市民の皆さんにはご不便をおかけしますが、ご理解とご協力をお願いします。

6月13日から通常の学校給食を提供

東日本大震災の影響で、学校給食センターなどに大きな被害が発生したことに加え、食材納入業者などの被災により食材調達が困難になったため、震災後市内の給食は、パンと牛乳を中心とした簡易給食が提供されてきました。

市では学校給食の一日も早い復旧を目指し、流通の回復などに伴い、品目の追加や米飯の提供などを順次行ってきましたが、食材の流通回復と稼働できる市内9カ所の給食センターで被災した施設分を調理することにより、震災発生から3カ月を経て、6月13日からおかずのついた通常の

給食が、市内すべての小中学校で再開されました。



「おいしい給食いただきま〜す」(北方小)

登米市に寄せられた全国からの義援金

義援金は、日本赤十字社などの義援金受付団体や宮城県、登米市に寄せられたものを、それぞれの災害義援金配分委員会にて配分対象者や基準などについて審議、決定し配分するもので、現在、義援金受付団体や宮城県、登米市の1次・2次配分を合わせ、死亡・行方不明者1人、住宅全壊1戸当たり110万円、住宅大規模半壊1戸当たり80万円、住宅半壊1戸当たり55万円などが配分されています。市では7月15日から2次配分の振り込みを行っています。が、既に申請がお済みの人に

ついては、2次配分の申請は必要ありません。被災した市民の生活支援のため登米市にお寄せいただいた善意の義援金は、7月15日現在で375件、約6500万円となっております。

空間放射線量を測定し結果を公表

福島第一原子力発電所の事故に伴う放射線量の影響について、市では、市民の皆さんにより正確な情報をお伝えするため、市で購入した放射線量測定機8台と県から貸与されている1台を使用して、市消防署および消防署出張所や学校、教育施設、大きな公園などについて定期的に大気中の放射線量を測定しています。

INTERVIEW インタビュー



岩瀬 満さん (第十二区 石越町)

低温の影響出たが順調に回復し出荷

我が家では、ハウスでキュウリ栽培をしていますが、震災時は苗を植えて4日目でした。そのため停電による

また、その結果について、市ホームページおよびメール配信サービスにて掲載・配信しています。



測定値をメールで配信しています

登米市メール配信サービス

【登録用URL・メールアドレス】

■ <http://tomecity.mail-dpt.jp/> (パソコン用)

■ [tome@entry.mail-dpt.jp](mailto:tome@entry.mail-dpt.jp) (携帯用)

上記仮登録用アドレスを入力し、空メールを送信してください。その後、仮登録完了メールが送信されますので案内にしたがって本登録してください。  
※右のQRコードで携帯電話から読み取りもできます。



気温調整をする機器の停止と暖房器具の燃料不足には大変困りましたが、その後は順調に生育し、多少収穫量や果形に影響が出たものの、無事出荷することができました。また、最近気になるのは農産物への放射能の影響です。農産物の一生産者として、東北の農業を守るためにも国による素早い対応が取られることを望んでいます。

沿岸部自治体への支援

手を取り合い被災地の一日も早い復興に向けて

生活再建に向け

仮設住宅用地を提供

震災で自宅を失った人たちのため、市では仮設住宅の建設用地が不足している南三陸町の被災者向けに土地を提供し、現在、津山町横山住宅団地に81戸、イオン南方跡地に200戸が完成しています。

また、そのほかにも現在、横山幼稚園跡地24戸、津山若者体育館敷地30戸、イオン南方跡地150戸が建設中となっています。



完成が待たれる仮設住宅

INTER VIEW インタビュー



菅原 正彦さん  
(南三陸町 十日町)

■不安は尽きないが家族と共に前進を被災後、妻の実家に避難していましたが、4月22日に、家族と共に迫るさと交流館にやってきました。避難

子どもたちの教育環境を整備

市では、被災地の児童生徒へ、平等に教育を受けられる環境を作り、サポートするため、津波で被害を受けた戸倉

してきてからは、市やボランティアの協力をいただきながら入所者皆で協力し、生活してきました。

これから先のことに代りては見通しが立たず、さまざまな不安が尽きませんが、幸いな仕事と南方地区の仮設住宅への入居が決まったので、今後とも家族で協力し、一歩一歩復興に向けて、前進していかうと思っています。

小・中学校へ教育施設として旧善王寺小学校を提供しているほか、学校給食の提供などを支援しています。

また、沿岸被災地から200人を越える児童生徒が、市内の各学校などに転校・編入し、地元の子どもたちと共に学んでいます。

行政機能の復旧のため市職員を派遣

市では、震災による被害から南三陸町の行政機能の復旧復興を図るため、6月1日から市職員を派遣しています。

この職員派遣は、今回の震災で職員約40人が死亡または行方不明となっており、町役場機能の回復が急がれる南三陸町からの要請に基づき、主幹級2人を派遣したものです。派遣された職員が担当するのは、町民への弔慰金や義援金の支給事務、災害救助法に基づく各種事務作業など、南三陸町が必要としている分野を担当します。

また、市では5月に締結された災害応援協定に基づき、兵庫県阪神支援チームから南三陸町へ長期派遣されている職員が使用する宿舍の提供も行っています。

—メッセージ—

今回の震災復興に対し、南三陸町佐藤仁町長から市民の皆さんに、メッセージが届きました。なのでご紹介いたします。

■大震災から

四カ月が経過して



南三陸町 佐藤 仁 町長

3月11日午後2時46分、後に千年に一度と言われる未曾有の大震災による巨大津波によって、私たちの町が、私たちの日常が、一瞬にして失われてしまいました。

この大震災により、5000人を超える町民の方々が犠牲になり、未だ安否が不明な方も600人以上に上っております。

震災以来これまで、登米市の皆様におかれましては、住む家を失った本町の町民の集団避難先の提供や給水車による給水支援、さらには、応急仮設住宅用地の提供にいたるまで、ありとあらゆる面で最大限のご支援を賜っております。

すことに対し、衷心より感謝と御礼を申し上げます。

登米市の皆様をはじめとした多くの皆様のご支援により、南三陸町は一歩ずつではありますが、着実に復興に向けて歩き出しております。

現在、本町では、本年9月を目標として、「南三陸町震災復興計画」の策定に着手をいたしております。

この計画は、町を震災前の状態に戻すための単なる「復旧」計画ではなく、将来をしっかりと見据え、町を再構築するための「復興」実現計画にしなければならぬと考えております。

本町の復興は、登米市の皆様をはじめとした近隣自治体の皆様との一層の連携なくして、その実現、達成はないものと考えております。どうか、登米市の皆様におかれましては、これまで同様、今後の本町の取組に対し、ご理解とご協力を賜りますようお願いを申し上げます。私からのメッセージといたします。

平成23年8月1日  
南三陸町長 佐藤 仁

## 旭日双光章

鈴木榮夫さん  
(南方町・76歳)



昭和54年4月に南方町議会議員に当選して以来、平成17年3月までの25年11月もの長きにわたり、地方自治の発展に貢献されました。特に平成11年5月から平成15年4月までは、南方町議会議長として円滑な議会運営に尽力されました。

## 瑞宝双光章

伊藤哲子さん  
(登米町・61歳)



昭和51年に特別養護老人ホーム光風園に寮母として採用され介護業務に従事。平成8年からは特別養護老人ホーム南風園および特別養護老人ホーム光風園に勤務し、介護福祉士として介護サービスの充実・向上に尽力されました。

## 瑞宝単光章

小野寺榮幸さん  
(中田町・76歳)



昭和37年に中田町消防団に入団以来40年の消防歴。平成7年に中田町消防団分団長、平成12年から平成14年まで副団長として地域の防災に尽力されました。平成10年には消防庁長官より永年勤続功労章を受賞されています。

## 瑞宝単光章

亀井傳さん  
(米山町・77歳)



昭和25年に米山町消防団に入団以来44年の消防歴。昭和59年に米山町消防団分団長、平成2年から平成6年まで副団長として地域の防災に尽力されました。昭和63年には消防庁長官より永年勤続功労章を受賞されています。

## 瑞宝単光章

高橋貞一さん  
(南方町・76歳)



昭和33年に南方町消防団に入団以来34年の消防歴。昭和60年に南方町消防団分団長、昭和63年から平成4年まで副団長として地域の防災に尽力されました。平成2年には消防庁長官より永年勤続功労章を受賞されています。

## 瑞宝単光章

佐々木健さん  
(石越町・61歳)



昭和43年陸上自衛隊に入隊。第22普通科連隊、東北方面総監部付隊、東北補給処反町弾薬支処などに勤務。平成16年まで36年間、自衛隊員として国民の安全を守るとともに、後輩隊員の指導にも尽くされました。

## 瑞宝単光章

佐藤廣さん  
(中田町・62歳)



昭和44年第6特科連隊前期教育入隊。第6師団司令部付隊保安警務隊、東北方面警務隊第305保安警務中隊などに勤務。平成21年まで40年間、自衛隊員として国民の安全を守るとともに、後輩隊員の指導にも尽くされました。

## 藍綬褒章

好川榮稔さん  
(迫町・70歳)



昭和63年の調停委員の任命以来現在まで設計業に従事しながら個々の紛争解決に当たるなど、地域司法行政の発展に貢献されています。平成20年には調停委員の功績が認められ、仙台高等裁判所長官より表彰されています。

## 藍綬褒章

岩淵勝江さん  
(中田町・70歳)



平成4年の調停委員の任命以来、現在まで商業と家事を両立し、各種調停を行うなど、地域司法行政の発展に貢献されています。平成21年には調停委員の功績が認められ、仙台高等裁判所長官より表彰されています。

## 藍綬褒章

沼倉保雄さん  
(中田町・75歳)



昭和35年、世界農業センサス調査員として従事して以来、51年間統計調査員として国勢や商業、農林業などの構造の実態把握に尽力されました。平成17年には農林業センサス功労として農林水産大臣より表彰されています。

夏本番。古くから伝わる伝統的な祭りや地域の特色を生かした祭りなど、登米市の暑い夏をにぎやかに彩るイベントの数々。

見るもよし！参加するもよし！今年の夏も感動の名場面を心と体に刻みに出掛けてみませんか？

趣向を凝らした催し物が、皆さんの来場を待っています。

①② 【写真は伊豆沼・内沼はすまつり】



感動の名場面、今年も再び。

## 2011 登米市

# 夏祭り



8月	イベント名	イベント内容	地区	会場	問い合わせ
上旬 ～下旬	①長沼はすまつり (8:30～16:30)	長沼に群生するはすの花を、船上から間近に見ることができます。 沼一面いっぱいに咲き乱れるはすの花に癒されながらの遊覧をお楽しみください。	迫	長沼兵糧山公園	登米市観光物産協会 ☎ 0220 (52) 4648
1日 (月) ～下旬	②伊豆沼・内沼 はすまつり (9:00～16:30)	ラムサール条約指定登録湿地に群生するはすの花を、遊覧船から間近に見ることができます。 沼一面に咲き乱れるはすの花は光り輝き、その様は極楽浄土を想わせます。	迫	伊豆沼・内沼 サンクチュアリーセンター	産業経済部商工観光課 ☎ 0220 (34) 2734 伊豆沼漁業協同組合 ☎ 0228 (33) 2176
6日 (土)	③とよま明治村 夏まつり (13:00～21:00)	野外映画上映会やお笑いライブなどのステージイベントのほか、お祭り屋台など、楽しいイベントが盛りだくさん。 夏の夜を家族みんなで楽しみましょう。	登米	登米公民館駐車場	みやぎ北上商工会登米支所 ☎ 0220 (52) 2259
7日 (日)	④2011YOSAKOI& ねぶたinとよさと (11:00～20:00)	全国各地よりよさこいの踊り手が参加する乱舞と旗の競演は圧巻です。 夜は、地域の子供会や町内会が工夫を凝らした「ねぶた」が町内を豪快に練り歩きます。	豊里	JR陸前豊里駅前	豊里総合支所 ☎ 0225 (76) 4111

※今年度の「ふるさと花火N長沼」および「2011もっこり牛まつり」は中止となりました。



# 農業委員48人が 決まりました



佐々木委員長から当選証書が交付されました

7月3日告示の市農業委員会委員一般選挙は10日、登米・津山、東和、豊里、米山、石越、南方の各選挙区では無投票、迫選挙区、中田選挙区では投票が行われ即日開票されました。(投票状況は「別表」のとおり)

11日には、当選証書付与式が迫公民館で行われ、佐々木昭壽選挙管理委員会委員長から選挙選出者に当選証書が交付されました。また、推薦

委員には25日に市長から選任辞令が交付され、これにより団体・議会推薦委員8人と合わせて48人の農業委員会委員が決まりました。

総会では、会長に秋山耕さん(米山)、会長職務代理者に山内啓司さん(中田)が選出されました。

新しい農業委員の任期は平成26年7月までの3年間で、今後地域農業の推進役として大きな期待が持たれます。

## 【別表】選挙区別投票状況

選挙区名	当日有権者数(人)	投票者数(人)	投票率(%)
迫選挙区	3,540	2,410	68.08
中田選挙区	4,737	2,960	62.49

(右から左へ選挙区ごと、迫選挙区・中田選挙区は得票数、そのほかの選挙区は立候補届け出順。敬称略)



武田 正男  
登米・津山選挙区



佐々木 敏朗  
迫選挙区



佐藤 一幸  
迫選挙区



千葉 胤幸  
迫選挙区



三塚 芳毅  
迫選挙区



千葉 善藏  
迫選挙区



佐々木 仁司  
中田選挙区



金野 三千男  
東和選挙区



猪股 敏行  
東和選挙区



鈴木 泰子  
東和選挙区



尾張 勝  
登米・津山選挙区



芳賀 秀二  
登米・津山選挙区



鈴木 巖  
中田選挙区



猪又 徳昭  
中田選挙区



及川 さよ子  
中田選挙区



五十嵐 幸喜  
中田選挙区



山内 啓司  
中田選挙区



熊谷 幸雄  
中田選挙区





千葉 テル子  
豊里選挙区



佐藤 幸治  
豊里選挙区



武山 節雄  
豊里選挙区



斎 正志  
豊里選挙区



門馬 一郎  
中田選挙区



佐々木 清人  
中田選挙区



鈴木 一義  
米山選挙区



齊 守  
米山選挙区



福泉 徳昭  
米山選挙区



佐々木 和儀  
米山選挙区



秋山 耕  
米山選挙区



蓮沼 武光  
米山選挙区



佐藤 久一  
南方選挙区



金 文忠  
石越選挙区



菅原 正新  
石越選挙区



二階堂紀一  
石越選挙区



藤原 孝雄  
米山選挙区



主藤 正彰  
米山選挙区



佐々木 寛  
団体推薦  
みやぎ登米農協



千葉 喜三郎  
団体推薦  
迫地方農業共済組合



佐々木 貞雄  
南方選挙区



高橋 清範  
南方選挙区



柴崎 専一  
南方選挙区



亀井 達夫  
南方選挙区



阿部 晃徳  
議会推薦  
米山



千葉 ゆう子  
議会推薦  
中田



石川 信喜  
議会推薦  
南方



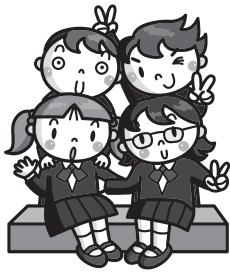
工藤 かよ子  
議会推薦  
石越



伊澤 晃  
団体推薦  
豊里町土地改良区



西條 昇平  
団体推薦  
南三陸農協



「学びたい」という意欲をもつ学生を応援

# 登米市奨学生を募集します

市では平成24年4月以降に進学・進級する希望者に対し、一層の向学心向上を奨励し、就学環境を整備することなどを目的に、奨学金を貸し付けします。

## 市育英資金・浅野兄妹奨学資金

【校種】 国内の高等学校、専門学校、高等専門学校、短期大学、大学（大学院を除く）

【貸付月額】

【貸付期間】

区分	高校生	専門学校生、高等専門学校生、短大生、大学生	高等学校 専門学校生 大学	4年以内
自宅通学	1万円以内	4万円以内	高等専門学校	5年以内
自宅通学以外	3万円以内	5万円以内	短大	2年以内

【連帯保証人】 2人（1人は家族で可、もう1人は別生計で独立生計者）

【貸付方法】 年2回以内、奨学生本人の預金口座（漁協を除く）に振り込みます。

【償還方法】 無利子、据置き6カ月、10年以内均等償還年賦、半年賦、月賦の中から選択、本人口座から引き落とし。

【応募資格】 家計・学力・人物が、基準に合致していること。

◆家計 世帯の平成22年中の総所得金額が、別表1に定める基準以下であること。また、別表2の事由に該当する場合は、別表1の基準額に別表2の特殊事情算入額を足した額が基準額となります。

【別表1】

【別表2】

区分	基準額	区分	事由	特殊事情算入額
世帯人員	1人 1,780千円	特殊1	世帯内に高校へ就学している人がいる場合	770千円 (一人につき)
	2人 2,820千円			
	3人 3,280千円	特殊2	世帯内に大学・短大・専門・高専へ就学している人がいる場合	990千円 (一人につき)
	4人 3,550千円			
	5人 3,820千円			
	6人 4,020千円	特殊3	そのほか家計をひばくする事由があると認められる場合	総所得金額と基準金額の差額分
	7人 4,220千円			

※世帯人員が8人以上の場合は、一人につき200千円を加算する。

※特殊1・2＝平成23年4月現在

◆学力 最終学年における直近の成績が学年評定3.5以上、または成績順位が上位50%以内に入っていること（スポーツ、芸術などの卓越者、または特に向学心旺盛で学校長が推薦する場合はこれも考慮する）。

◆人物 市内に3年以上在住し、現に生計の基礎が市内にある人で、心身ともに健康な人。

## 上杉奨学金

【校種】 大学

【貸付年額】 50万円以内

【貸付期間】

医学部、獣医学部以外	4年以内
医学部、獣医学部	6年以内

【保証人】 1人

【貸付方法】 年1回以内、奨学生本人の預金口座（漁協を除く）に振り込みます。

【償還方法】 無利子、据置き3年以内、10年以内均等償還年賦、半年賦、（いずれかを選択）、本人口座から引き落とし。

【応募資格】 経済的な理由によって進学に支障をきたしている人。（社会人でも可）

### ◆共通事項

【募集人数】 両奨学金とも予算の範囲内

【募集期間】 8月1日（月）～9月30日（金）

### 【奨学資金の貸与および償還】

◇市育英資金および浅野兄妹奨学資金と上杉奨学金の重複応募はできません。

◇卒業、進学先、就職先を条件とした償還免除制度はありません。

◇不登校または奨学生として適当でないと認められたときは、奨学金は途中でも廃止し償還していただきます。

【選考方法】 奨学生選考委員会で審査し、市教育委員会で決定します。

### 【応募書類】

- ①奨学生願書（様式1号）
- ②学校長推薦書（様式2号）
- ③健康診断書（学校発行のものでも可）
- ④住民票謄本（家族全員分）
- ⑤納税証明書（保証人、連帯保証人）
- ⑥平成22年中の家族全員の所得が分かる書類

※住民税申告書（写）または確定申告書（写）  
給与所得のみの場合は、源泉徴収票（写）

※①と②は市ホームページからダウンロードできます。

### 【申し込み・問い合わせ】

▶教育委員会教育総務課 ☎ 0220 (34) 2670

▶各教育委員会教育事務所

看護師を目指す皆さんをサポート

# 登米市看護師奨学金制度

市では、将来の市立病院を担う看護師を育成するため、この度「奨学金制度」を創設しました。看護師の充実や確保を図るため、看護師養成施設に在学している人、入学が確定している人で市立の病院（診療所や老人保健施設を含む）に勤務する意志のある人に対し、奨学資金を貸し付けします。

**【貸付対象者】** 将来看護師として市立の病院（診療所や老人保健施設を含む）に従事しようとする、看護師養成施設に在学する学生

**【募集人員】** 7人程度

**【貸付金額】** 看護師奨学金 月額5万円  
修学一時金 20万円（入学時における入学金および施設納付金相当額：償還必要）

**【貸付期間】** 貸付決定の月から、看護師養成施設を卒業する月まで ※看護師養成施設の修学年数を限度とします。

**【貸付開始時期】** 奨学生として貸付決定した月から（今年度に限り6月分から対象）

**【償還の免除】** 看護師養成施設を卒業後2年以内に看護師の国家資格を取得し、直ちに市立の病院（診療所や老人保健施設を含む）に採用された後、採用された日の翌月から起算して奨学金の貸し付けを受けた期間に相当する年数を看護師として業務に従事したとき。

**【一括返還】** 退学など貸付目的を達成する見込みがなくなったときは、一括返還していただく場合があります。

**【連帯保証人】** 2人（1人は家族で可、もう1人は別生計で独立生計者）

**【応募書類】** 以下の書類を郵送または持参してください。  
（様式はホームページからダウンロードできます）

- 1 貸付申請書
- 2 在学証明書
- 3 戸籍抄本
- 4 在学する看護師養成施設の学長または学部長などの推薦調書
- 5 その他市長が必要と認める書類（看護師奨学金等貸付応募理由書、履歴書）

**【申込受付期間】** 7月20日（水）～8月19日（金） ※郵送の場合は当日消印有効  
※面接日は8月28日（日）を予定、詳しい日時および会場は別途連絡します。



**【問い合わせ】** 市医療局経営管理部企画総務課 ☎0220 (21) 6888

**【受講料】**  
無料（講座で使用する食材）

**【参加対象】**  
市内に居住している20代から50代の女性20人（基本6回の講座を連続して受講できる人）

家庭、職場、地域で  
役立つスキルを  
身に付けるチャンス！

シリーズ **男女共同参画 ②**  
～男と女がともに輝くまちづくり～  
楽しみながら学びませんか  
～連続講座を9月から開催します～

このシリーズでは、市民の皆さんに男女共同参画社会について理解を深めてもらうため、市の推進事業の様子や各団体の活動状況などを紹介します。

**【問い合わせ】**  
企画部市民活動支援課  
9 8 7 1 0 5 1 1  
登米市迫町字佐沼中江  
二丁目6番地1  
☎ 0 2 2 0 (22) 2 1 7 3  
☎ 0 2 2 0 (22) 9 1 6 4  
✉ shiminikatsudo@city.tome.nyagi.jp  
tome.nyagi.jp

**【自分力UP講座】「OH!TOME (おとめ) カフェ」**

開催日時	開催講座	講座内容
9月10日	「野外活動・枝豆収穫体験」	農業体験・ミニ講話
10月1日	「何か変だよ！子育てはママの役割？」	ジェンダー基礎講座
10月29日	「なりたい自分になろう」	キャリア カウンセラー講話
11月中旬	「世界の中心でアイを叫ぼう」	IT活用講座
12月上旬	「避難所支援から考えたもの」	意見交換会
12月中旬	「そばうち&トーンチャイム」	作業・演奏体験

**【申込方法】**  
電話または任意の用紙に①住所②氏名③電話番号④託児の有無を記入の上、郵送・ファクシミリ・電子メールのいずれかでお申込みください。  
**【申込期限】**  
8月26日（金）郵送の場合  
は当日消印有効

## 登米市中学校総合体育大会陸上競技大会

■開催日 6月23日(木) ■会場 岩手県一関運動公園陸上競技場

### ◎100m

【1年男子】▶第1位=及川大輝(中田中)▶第2位=菅原歩夢(中田中)▶第3位=遠藤翔真(佐沼中)  
 【2年男子】▶第1位=阿部雅治(津山中)▶第2位=佐藤将太(佐沼中)▶第3位=伊藤力生(新田中)  
 【3年男子】▶第1位=渡邊壮(佐沼中)▶第2位=大瀧達也(米山中)▶第3位=小泉拓夢(米山中)  
 【1年女子】▶第1位=西條瑞希(佐沼中)▶第2位=渡邊美緒里(登米中)▶第3位=高嶋唯菜(米山中)  
 【2年女子】▶第1位=佐々木明日香(佐沼中)▶第2位=阿部未侑(米山中)▶第3位=松浦かな(南方中)  
 【3年女子】▶第1位=西條成美(米山中)▶第2位=瀨淵怜奈(佐沼中)▶第3位=佐藤唯衣(東和中)

### ◎200m

【男子】▶第1位=大瀧達也(米山中)▶第2位=千葉義和(佐沼中)▶第3位=芳賀実(豊里中)  
 【女子】▶第1位=西條成美(米山中)▶第2位=笠原奈菜(佐沼中)▶第3位=佐藤唯衣(東和中)  
 ◎400m▶第1位=早坂太佑(米山中)▶第2位=千葉義和(佐沼中)▶第3位=高山瑞貴(新田中)

### ◎800m

【男子】▶第1位=佐藤裕太(豊里中)▶第2位=庄司強(南方中)▶第3位=斎藤将太(米山中)  
 【女子】▶第1位=佐久間麻莉江(米山中)▶第2位=千葉奈月(豊里中)▶第3位=須藤南(登米中)

### ◎1年1500m

【男子】▶第1位=岡本大樹(新田中)▶第2位=佐々木丈士(石越中)▶第3位=佐藤大成(登米中)  
 【女子】▶第1位=及川佑夏(佐沼中)▶第2位=工藤香里(東和中)▶第3位=菅原美卯(南方中)

### ◎1500m

【男子】▶第1位=佐々木虎一朗(豊里中)▶第2位=星和磨(新田中)▶第3位=千葉紘裕(石越中)  
 【女子】▶第1位=池田琴恵(石越中)▶第2位=千葉奈月(豊里中)▶第3位=工藤香澄(東和中)

◎3000m▶第1位=佐々木虎一朗(豊里中)▶第2位=尾張貴広(津山中)▶第3位=星和磨(新田中)

◎110mハードル▶第1位=加藤周一朗(米山中)▶第2位=上野大河(石越中)▶第3位=藤原秀也(南方中)

◎100mハードル▶第1位=鈴木ちほ(米山中)▶第2位=佐々木志玲奈(南方中)▶第3位=鈴木莉子(新田中)

### ◎低学年400mリレー

【男子】▶第1位=津山中▶第2位=豊里中▶第3位=南方中 【女子】▶第1位=佐沼中▶第2位=南方中▶第3位=登米中

### ◎400mリレー

【男子】▶第1位=米山中▶第2位=佐沼中▶第3位=豊里中 【女子】▶第1位=米山中▶第2位=佐沼中▶第3位=南方中

### ◎走り高跳び

【男子】▶第1位=上野大河(石越中)▶第2位=織田和真(中田中)▶第3位=須藤裕矢(登米中)  
 【女子】▶第1位=木村紗奈(米山中)▶第2位=千葉京香(登米中)▶第3位=小野夏実(新田中)

◎棒高跳び▶第1位=渡邊壮(佐沼中)▶第2位=小泉拓夢(米山中)▶第3位=芳賀実(豊里中)

### ◎走り幅跳び

【男子】▶第1位=寶田賢太(米山中)▶第2位=黒澤優斗(米山中)▶第3位=佐々木将太(南方中)  
 【女子】▶第1位=瀨淵怜奈(佐沼中)▶第2位=高橋里実(南方中)▶第3位=佐々木明日香(佐沼中)

### ◎砲丸投げ

【男子】▶第1位=千葉竹千代(新田中)▶第2位=千葉大誠(登米中)▶第3位=千葉新起(東和中)  
 【女子】▶第1位=菅原麻未(新田中)▶第2位=赤坂未来(佐沼中)▶第3位=石川琴奈(新田中)

### ◎四種競技

【男子】▶第1位=千葉竹千代(新田中)▶第2位=藤原秀也(南方中)▶第3位=行場樹(東和中)  
 【女子】▶第1位=佐々木志玲奈(南方中)▶第2位=大場結(佐沼中)▶第3位=岩澤杏莉(新田中)

◎総合【男子】▶第1位=米山中▶第2位=豊里中▶第3位=新田中 【女子】▶第1位=佐沼中▶第2位=南方中▶第3位=米山中  
 【男女】▶第1位=米山中▶第2位=佐沼中▶第3位=南方中

## 登米市中学校総合体育大会水泳競技大会

■開催日 6月29日(水) ■会場 登米市民プール

### ◎50m自由形

【男子】▶第1位=渡邊佑恭(南方中)▶第2位=佐々木慎吾(津山中)▶第3位=鈴木領太郎(佐沼中)  
 【女子】▶第1位=高橋里実(南方中)▶第2位=秋山季和(東和中)▶第3位=熊谷麗(中田中)

### ◎100m自由形

【男子】▶第1位=渡邊佑恭(南方中)▶第2位=小野寺謙斗(中田中)▶第3位=鈴木領太郎(佐沼中)  
 【女子】▶第1位=佐藤可奈子(中田中)▶第2位=高橋晴香(佐沼中)▶第3位=熊谷麗(中田中)

### ◎200m自由形

【男子】▶第1位=三上凱生(中田中)▶第2位=但木賢杜(新田中)▶第3位=廣田光暉(佐沼中)  
 【女子】▶第1位=佐藤可奈子(中田中)▶第2位=石川美希(佐沼中)▶第3位=油井愛莉紗(佐沼中)

### ◎400m自由形

【男子】▶第1位=金澤莉央(佐沼中)▶第2位=遠藤孝敏(佐沼中)▶第3位=関泰作(東和中)  
 【女子】▶第1位=佐藤久美(中田中)▶第2位=工藤那奈未(佐沼中)▶第3位=油井愛莉紗(佐沼中)

◎1500m自由形▶第1位=金澤莉央(佐沼中)▶第2位=関泰作(東和中)▶第3位=佐々木穰(豊里中)

◎800m自由形▶第1位=工藤那奈未(佐沼中)

### ◎100m背泳ぎ

【男子】▶第1位=村上賢則(中田中)▶第2位=末永京(津山中)▶第3位=佐々木亮輔(中田中)

【女子】▶第1位=秋山季和(東和中)▶第2位=佐藤美涼(米山中)▶第3位=佐々木優奈(佐沼中)  
 ◎200m背泳ぎ【女子】▶第1位=佐々木優奈(佐沼中)  
 ◎100mバタフライ  
 【男子】▶第1位=佐藤吏翔(中田中)▶第2位=佐々木祐太(東和中)▶第3位=遠藤孝敏(佐沼中)  
 【女子】▶第1位=佐々木千尋(米山中)▶第2位=石井里菜(佐沼中)  
 ◎200mバタフライ【男子】▶第1位=蓬田貴史(中田中)【女子】▶第1位=佐々木千尋(米山中)▶第2位=石井里菜(佐沼中)  
 ◎100m平泳ぎ  
 【男子】▶第1位=秀健太郎(佐沼中)▶第2位=佐々木慎吾(津山中)▶第3位=小原拓斗(中田中)  
 【女子】▶第1位=遠藤花緒(佐沼中)▶第2位=高橋里実(南方中)▶第3位=飯田理愛(佐沼中)  
 ◎200m平泳ぎ  
 【男子】▶第1位=秀健太郎(佐沼中)▶第2位=小原拓斗(中田中)▶第3位=岩淵晟(東和中)  
 【女子】▶第1位=遠藤花緒(佐沼中)▶第2位=飯田理愛(佐沼中)▶第3位=熊谷なつみ(中田中)  
 ◎200m個人メドレー  
 【男子】▶第1位=佐藤吏翔(中田中)▶第2位=佐々木亮輔(中田中)▶第3位=榊原隼(中田中)  
 【女子】▶第1位=亀卦川玲美(佐沼中)▶第2位=佐藤久美(中田中)▶第3位=橘けあき(中田中)  
 ◎400m個人メドレー【男子】▶第1位=蓬田貴史(中田中)【女子】▶第1位=亀卦川玲美(佐沼中)  
 ◎400mリレー  
 【男子】▶第1位=中田中▶第2位=佐沼中▶第3位=津山中 【女子】▶第1位=佐沼中▶第2位=中田中▶第3位=南方中  
 ◎400mメドレーリレー  
 【男子】▶第1位=中田中▶第2位=佐沼中▶第3位=東和中 【女子】▶第1位=佐沼中▶第2位=中田中▶第3位=南方中

## 第13回日本水大賞

■開催日 6月21日(火)  
 ■会場 日本科学未来館

【農林水産大臣賞】  
 ナマズの学校(登米市)

## 第7回市少年剣道錬成大会・平成23年度市剣道スポーツ少年団交流大会

■開催日 7月10日(日)  
 ■会場 中田体育センター

【小学生男子】  
 第1位 佐沼小学校剣道部  
 第2位 中田一心館  
 第3位 中田B&G剣道  
 スポーツ少年団  
 南方剣道  
 スポーツ少年団B

【小学生女子】  
 第1位 佐沼小学校剣道部  
 第2位 米川剣道  
 スポーツ少年団  
 石越町剣道  
 スポーツ少年団

【中学生男子】  
 第1位 新田中学校  
 第2位 東和中学校  
 第3位 石越中学校A  
 石越中学校B

【中学生女子】  
 第1位 中田中学校  
 第2位 石越中学校



# 技術と経験で災害時の情報伝達をサポート

～被災地支援活動に対し「H@!FM」が東北総合通信局から感謝状～

3月の東日本大震災でコミュニティーFMを通じた住民への情報提供や通信手段確保に貢献したとして6月30日、株式会社登米コミュニティエフエム「H@!FM」(はっとエフエム)に対し総務省東北総合通信局から感謝状が贈呈されました。

昨年4月に開局し、地域に密着した出来事、行事や市からのお知らせなど、これまでAMラジオ局や県域FM局では放送されてこなかった地域密着情報を伝えるH@!FMでは、震災発生後から安否情報や被災情報、生活情報などの災害関連情報を24時間体制で発信し市民の不安解消に貢献したほか、津波で被害を受けた気仙沼市・南三陸町の災害FMの開局に向け、機材やスタッフを派遣するなど「防災メディア」として被災地の復興に大きな貢献をしました。

感謝状の受賞に際し、H@!FMの齊藤<sup>けいいち</sup>局長は「地域に根ざすラジオ局としてやるべき事をやったものです。今回の震災を通してラジオ情報の重要性を我々スタッフも改めて実感しました。今後も市民に必要な情報を届けられるような態勢作りを進めたいと思います」と受賞に対する感想を述べました。



- ①東北総合通信局の井澤局長(右)から、災害時の活動に対しH@!FMに感謝状が贈呈されました。
- ②「今後も地域に根ざしたコミュニティーFMを目指していきたい」と述べる齊藤局長
- ③パーソナリティーが、毎日新鮮でホットな地元の情報をお届け「H@!FM」

# 仮面ライダーからのエール

俳優「藤岡弘」さんが避難所を訪れ被災者を支援



「子どもは宝、一緒に頑張ろう」と述べる藤岡さん

漫画家故石ノ森章太郎さん原作の「仮面ライダー」シリーズで、ライダー1号に変身する本郷猛を演じた俳優の藤岡弘、さんが7月3日、東日本大震災で被害を受けた南三陸町の住民が避難する登米公民



児童一人一人に声を掛け、文具をプレゼント

館を訪れ被災者にエールを送りました。

藤岡さんは「子どもは宝、子どもは世界の財産。子どもたちの笑顔を見ると明るい未来を感じます。時間は掛かると思いますが一緒に頑張りましょう」とあいさつ。その後、避難している子どもたちと文房具200セットやTシャツ、大人には自らプロデュースする「藤岡、珈琲」のドリッパパックなどの支援物資を渡したほか、市に義援金を贈呈しました。

藤岡さんの訪問に避難所の生活を続けていた男性は「自分が子ども時代に憧れたヒーローに会えて、子どもも自分も元気をもらった」と笑顔を見せていました。

## 被災者の就労拡大に大きな一歩 情報サービス業「DIOジャパン」の立地が決定

電話による宿泊の予約受付業務などを行う「DIOジャパン」（本社・愛媛県）が登米市への立地を決め6月22日、宮城県庁で立地協定の調印式が行われました。

援ができないかと立地場所を探していた。多くの雇用を生めるようがんばりたい」と立地に当たつての思いを述べ、市長は「被災地の復興や地域にとっても雇用の場ができるということは、何よりもありがたく、明るいニュース」と歓迎のあいさつ

災害の被災者を中心に初年度100人、来年度には300人のオペレーターを採用する予定です。宮城県への企業進出としては震災後初めてで、復興に向けた大きな第一歩となるものと期待できます。

運営は、DIOジャパンが支援する「東北創造ステーション」が行い、オペレーターの研修が終了する今年9月から、本格操業を予定しています。



調印し握手を交わす三浦副知事（左）小島代表取締役（中）布施市長（右）

を述べました。DIOジャパンでは、迫町佐沼の空き店舗（約330平方メートル）を借り、約100席の電話ブースを設置し、今後、オペレーターを養成しながら、宮崎県のコールセンターから移管するホテルの宿泊予約受付などの業務を行います。



被災者支援と雇用創出を胸に立地協定書にサイン

# 水害から市民を守る技術を習得

## 市内3会場で市水防訓練

東日本大震災により河川の堤防が被災している現状に加え、これからの出水期に備えるため、市水防訓練が6月26日、市内消防団員など約280人が参加し市内3会場で実施されました。



「市民の安全安心のため今後も尽力を」と述べる市長

訓練は、水防体制を強化することを目的に市内各地区の消防団が、東部地区（登米町日根牛土手）、南部地区（米山町中津山運動場）、北部地区（迫町長沼多目的広場）の3会



水の力を弱め堤防決壊を防ぐ月の輪工法

場に別れ、各団ごとに水防工法訓練を行いました。

訓練開始に先立ち、北部会場では対策本部長の市長が「本日の水防訓練は、震災で河川の堤防が被災している現状を踏まえ、工法技術の向上はもとより、河川重要箇所



堤防からの越流を防ぐ積み土のう工法

つを述べました。

訓練では、各支団の団員が堤防の越水を防ぐ「積み土のう工法」、漏水の圧力を弱めて漏水量を軽減させる「月の輪工法」などの水防工法訓練のほか、東日本大震災による堤防の亀裂や沈下などの水防危険箇所の巡回調査が実施されました。

# 優れた技術や対策を評価

## 平成23年度登米市 優良工事施工業者表彰式

市役所迫庁舎で7月5日、「市優良工事施工業者表彰式」が行われました。

この表彰は、施工体制や安全管理などで他の模範となる工事を施工した業者を表彰し、工事の施工意欲や質的向上を図ろうとするものです。

表彰式では市長が「震災の対応をはじめ、今後も社会資本の整備に活躍いただきたい」とあいさつを述べた後、平成22年度中に完成した300万円を超える市発注工事198件の中から選考された5社に表彰状が贈られました。

受賞者を代表してのあいさつでは、株只野建設



優良工事施工業者として表彰を受けた5社の皆さん



優れた安全管理や施工体制に対して表彰状を贈呈

の只野代表取締役が「今後も、安全を第一に、スピーディーかつ真心を込めた工事を施工していきたい」と述べ、一層の取り組みを誓いました。

## 朝 南方で「あいさつ運動」 は元気なあいさつから

「社会を明るくする運動強調月間」にあわせて、青少年のための登米市民会議南方支部が、6月13日から7月11日までの約1カ月間に渡り、南方・東郷・西郷小学校の各校門前においてあいさつ運動を実施しました。この運動は、地域の子供たちが明るく健やかに心身ともにたくましく成長することを願い実施されたもので、参加した南方地区小学生児童の約500人は毎日「あいさつ運動チェックカード」にその日あいさつができたかをチェックするなど、元気なあいさつを心掛けていました。



▲各小学校の校門前では、児童の元気なあいさつが響いていました



▲指導員から、海洋性スポーツの楽しさと怖さについて学ぶクラブ員

## カ 迫で「迫海洋クラブ開講式」 ヌーやヨットを楽しもう

海洋性スポーツを通して水と親しみ、自然を大切にすることを育成しようと7月9日、迫海洋クラブ開講式（迫海洋クラブ主催）が迫B & G海洋センターで開催されました。開講式には、今年加入した8人のクラブ員が参加し、オリエンテーションを通してこれからの活動の説明や紙芝居による海洋性スポーツの楽しさ、水辺での安全な活動について学びました。その後クラブ員は、ライフジャケットを着用して実際にボートへ乗船体験を行うなど、これからの活動に期待を膨らませていました。

## 自 米山公民館で「元気はつらつ教室」 自分の体を知り元気になろう

米山公民館で行っている西野先人大学の第2回学習会「元気はつらつ教室」が7月12日、米山農村環境改善センターで開催されました。教室は、市と尚絅学院大学、東北文化学園大学が共催して行われたもので、43人の学級生が参加し、高齢期の低栄養予防を目的に体力測定やアンケート調査を行いました。西野先人大学では、年度末にも同様の教室開催を予定していて、測定した結果を比較し、自分の健康状態を確認できる大変良い教室となりました。



▲体力測定やアンケート調査で、普段の生活や食生活をチェック





▲参加者が手を取り合い、優雅なフラダンスで会場が一つに

## 石越で「フラダンス公演」 フラダンスで癒しの時を！

フラダンスを通じて、心身ともに健康になろうと7月10日、石越公民館を会場にフラダンス公演が開催されました。舞台では、ダンサーによる優雅な舞が披露され、訪れた約150人から大きな拍手が送られました。当日は、主催者から「まけないタオル」（震災にも負けない）、出演者から難を逃れる意味を含めた南天の天然木のはしがプレゼントされたほか、観客が参加してのフラダンス教室も開催されました。参加者からは「艶やかな衣装と踊りに感動した」との声も多く、有意義な公演となりました。

## 市立米谷病院で「復興七夕コンサート」 星に鎮魂と復興を願う

七夕の伝統行事と東日本大震災犠牲者の鎮魂と復興を目的に市立米谷病院で7月9日、「復興七夕コンサート」が行われ、患者や地域住民など多くの人々が参加しました。コンサートは、病院職員による「七夕さま」の合唱で始まり、小学生による舞踊の披露、市内を拠点に活躍しているアマチュアバンドの皆さんによるステージ演奏が行われました。また、コンサートの最後には、参加者全員で「上を向いて歩こう」「見上げてごらん夜の星を」を合唱し、会場からは温かい拍手が送られました。



▲病院職員による「七夕さま」の合唱でコンサートがスタート

## 豊里で「ねぶた絵製作講習会」 ねぶた絵の技術を学ぶ

登米みなみ商工会青年部主催の「ねぶた絵製作講習会」が7月3日、豊里公民館において行われ、豊里地域各町内会・子ども会、YOSAKOI&ねぶたinとよさと実行委員約20人が参加しました。講習会には本場青森弘前ねぶたの絵師を講師に招き、弘前ねぶたの由来や歴史についてお話をいただいた後、講師の指導を受けて子供用ねぶたと称されている金魚ねぶたや、参考下絵を元にねぶたの基本となる扇ねぶたを親子で製作したり、それぞれのイメージで描いたりしました。



▲本場弘前のねぶた絵師から、ねぶた絵の技法について学びました。

## 日 中田で「さなぶり祭り」 ごろの練習の成果を披露

田植えの終了に感謝し、豊作を祈願する平成23年度さなぶり祭り（中田文化協会主催）が6月26日、中田農村環境改善センターで開催されました。今回の祭りは、被災された皆さんに元気を伝えようと「がんばろう東北！！スクラム組んで 歩もう明日へ」をスローガンに開催され、子供たちの力強い太鼓で祭りがスタート。民謡、舞踊、神楽などの演目や、地元チームのよさこいが披露されました。各演目とも素晴らしい出来栄で、会場に集まった約300人の観客からは、大きな拍手が送られました。



▲微笑ましくかわいらしい踊りに、大きな拍手が送られました。



▲ホールポストに狙いを定め、慎重に一打を放つ選手

## ホ 津山グランドゴルフ競技選手選考会 ールポストを狙って！

津山運動広場で7月8日、宮城ヘルシー 2011ふるさとスポーツ祭登米地区大会の出場権を懸けたグランドゴルフ競技選手選考会が行われました。選考会は2ラウンドの個人戦で行われ、上位入賞の18人が登米地区大会に出場します。選考会に参加した30人の選手たちは、日ごろの練習の成果を存分に発揮し、楽しみながらも真剣にプレーを行い、ホールポストにボールが近づくたびに、参加者同士が「入れ！」「いいコースだ！」などと声を掛けるなど、活気ある競技会となりました。

## 青 登米どんぐりの家で「ジャガイモ掘り体験」 空の下大地の恵みを収穫

登米障害者地域活動支援センター「どんぐりの家」で7月6日、ジャガイモ掘り体験が行われました。地域交流活動の一環として寺池上町地区にある畑で行われたジャガイモ掘りには、センターの通所者や職員など8人が参加。地元の人のご好意で、約3aの畑の一角に栽培されたキタアカリとメークインのジャガイモを約6kgを収穫しました。普段はセンターで布の裁断や電気部品の組み立てなどの作業をしている皆さんは、澄み切った青空のもと、屋外の作業を楽しみながら行いました。



▲収穫後には、カレーライスやおやつとして旬の味を堪能しました

6/26

**歌い継ぐ温かく優しい童謡**

童謡を歌い次世代に伝える活動をしている「はさま童謡を歌う会」の設立20周年記念コンサート「あしたへつなく心の童謡」が6月26日、登米祝祭劇場で開催されました。コンサートは2部構成で行われ、同会による美しい歌声のほか、佐沼保育所の園児による合唱、会場全員での合唱などが行われ、童謡に温かい詩と優しい歌声を楽しみました。



▲華麗な歌声がホールに響き渡りました

7/1

**明るいまちを築くために**

社会を明るくする運動の法務大臣からのメッセージ伝達式が7月1日、迫庁舎で実施されました。この運動は、犯罪や非行の防止と更生について理解を深め、明るい社会を築こうとする全国的な運動です。メッセージ伝達には、登米南三陸保護司会の柴田会長ら3人が出席。柴田会長が法務大臣からのメッセージを朗読し、市長に手渡しました。



▲柴田会長から市長にメッセージが手渡されました

7/12

**ASIMOが夢と希望を子どもたちへ**

被災地の子どもたちに夢を持って創造することの大切さを伝えようと、ホンダが開発した二足歩行ロボット「ASIMO」を使った特別授業が7月12日、善王寺コミュニティセンターで開催されました。特別授業には南三陸町立戸倉小・中学校の児童生徒約130人が参加し、ASIMOのバランスの取れた動きに、児童は歓声を上げていました。



▲ASIMOのなめらかな動きに、興味津々の子どもたち

7/16

**エヴァンゲリオンの世界を紹介**

石ノ森章太郎ふるさと記念館で7月16日から第38回特別企画展「エヴァンゲリオン展」が開催されています。今回の特別企画展では、「エヴァンゲリオンの世界」をテーマに普段目に触れることのない企画書やキャラクターのレプリカなど貴重な資料が展示されています。どなたでも楽しめる企画展となっていますので、ぜひご家族でご来館ください。



▲アニメ原画など、貴重な資料が展示されている企画展



# 市民の広場

ぼくとわたしの夢 No.75

## 生徒の誰からも好かれる先生に



日野 歩実さん (佐沼中3年)  
(迫町光ヶ丘東・幸紀さん方)

学校では生徒会副会長として毎朝行っている「あいさつ運動」や生徒会事業のスムーズな運営に力を注いでいる歩実さん。部活動は、水泳部に所属し、中学校総合体育大会では背泳ぎで自己ベストタイムを更新しました。

そんな歩実さんの夢は、学校の先生になること。

子どものころから、人と話したり教えたりすることが得意だったのでこの長所を生かそうと思い、先生を目指し始めたそうです。

「将来は、笑顔を欠かさず生徒全員と平等に向き合い、生徒だれからも好かれるような先生になりたいです。そのためにも中学校での学習では、苦手な社会を頑張りたい」と話していました。

市民の広場のコーナーでは、掲載を希望する人や情報を募集しています。

広報広聴係まで情報をお寄せください。

〇総務部市長公室広報広聴係

〒987-0511

登米市迫町佐沼字中江二丁目6番地1

☎0220(22)2090 FAX0220(22)9164

Eメール koho@city.tomeniyaj.lip

市民の広場の保護者名は、取材時に申し出のあった人の名前を掲載しています。

## 文芸 短歌

応募総数25作品

**作品募集!** ●9月号は俳句・川柳です。住所・氏名・電話番号を記入し、8月11日まで応募ください。作品にはすべてかなを振ってください。●応募者多数の場合は選考して掲載します。

蝉鳴く音聞こえる月となりたるや

若くに逝きし吾子の十五忌迎う

六十路にと藤原の郷おとなへば

池面のスイレン涼しげさそう

梅雨に濡れ生き生きと咲く紫陽花園

傘さし巡る友と連れだち

庭隅にアヤメの白き花開き

端午の節句もいつか過ぎたり

震災を越える術もつ友来り

笑顔の奥の眼差し深く

雨あがり色あざやかにカキツバタ

母の忌間近か数多咲きおり

もくもくと草引きながら何思う

逝きし子の面影浮かべて淋し

圃場整備三十余年の年越える

今年も咲きし畦の紫雲英草

友として蘇刈る鎌杖にして

膝いたわりてお茶のうまし

ぐみを取る子らの歓声聞こえ来る

子らは高校一年生

伊藤 泰子 (迫)

及川 ツギ子 (中田)

小野寺 典子 (中田)

千葉 源治 (中田)

熊谷 たかよ (中田)

水野 トヨコ (米山)

佐藤 えみほ (米山)

津花 秀喜 (米山)

佐藤 ヒサ子 (米山)

佐藤 美穂子 (石越)



佐瀬 ほのはちゃん  
(中田町新田)  
平成21年4月21日生まれ  
(2歳)  
なつみさんの長女

ほのはちゃんは、外遊びや散歩が大好き。夕方の散歩の際には、ザリガニ釣りにもチャレンジしています。最近では、保育園で習った「マルモリ体操」がお気に入り、歌を歌いながら上手に踊れます。



枝松 健史くん  
(迫町江合)  
平成20年11月26日生まれ  
(2歳)  
健祐さんの次男

花に水やりや庭の草取りなど、いつもお母さんのお手伝いをする働き者の健史くん。最近では、トイレや靴を履くなど、身の回りのことが、少しずつ一人で行えるようになってきた健史くんです。

新刊紹介 = 迫図書館 = ☎0220 (22) 9820

■大人向け



**アンダルシア**

真保 裕一 / 著

刑事なのか、外交官なのか。黒田は窮地に陥った邦人女性保護のために奔走する。



**絵で見る江戸の町とくらし図鑑**

江戸人文研究会 / 編  
生き生きとしたイラストとユニークな解説。楽しく“江戸”を学べます♪



**エコクラフト手芸**

阿部 浩二 / 編

和風・北欧風など人気の雑貨アイテムを提案。インテリアにも素敵です。

■子ども向け



**バナナわに**

市居 みか / 絵

弱虫でえさもとれないわにのヨワニン。ある日こざるを食べようとしたら…!?



**クルーの空**

熊谷 千世子 / 作

クラスになじめない中国からの転校生、美乃。言葉の壁を乗り越えられるか?



**動く!遊べる! 小学生のおもしろ工作**

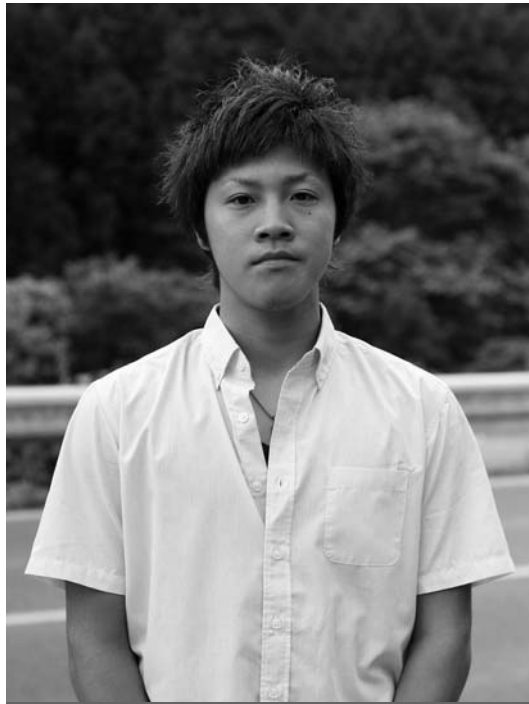
成美堂出版編集部 / 編  
牛乳パックやペットボトルなどを再利用して、リサイクル工作を作ってみよう!

※たくさん新刊が入りました。詳しくは市ホームページをご覧ください。

わげすたづ わげすたづ わげすたづ わげすたづ

まちの **若い衆**

No.75



齊藤 孝博さん (19歳)

さいとう たかひろ  
津山町横山10区・おうし座

林業を通して山や木が持つ良さを  
多くの人に伝えたい

★身長と血液型 B型です。 170センチ  
★現在は 高校を卒業し、今年の4月から父親の後を継ぎ林業に従事しています。現在は父親と一緒に仕事をし、手入れや伐採などの指導を受けています。

★自分の性格 活発に何事もチャレンジするタイプです。  
★休日は 地元の野球チーム「津山マリナーズ」に所属しているのので、チームの仲間と練習や試合に汗を流しています。  
★趣味は スポーツが好きで、小学校1年から始めた野球と空手を現在でも続けています。また、昨年初めてスノーボードに挑戦しましたが、うまく滑れなかったのが今年再チャレンジしようと思っています。  
★理想の女性像 明るくて家庭的な人。  
★今やってみたいこと 年々林業に従事する人が減少しているのので、林業という仕事を通して、山や木が持つ「魅力」や「良さ」を多くの人に伝え、若い人が林業に興味を持ってくれるようがんばりたい。

わが家のアイドル



のどか **阿部 和伽**ちゃん

(南方町北本郷)  
平成21年3月9日生まれ (2歳)  
一彦さんの長女

和伽ちゃんはダンスがとっても大好き。最近ではKARAやAKB48をマネして上手に踊ります。お兄ちゃんともとても仲が良く、小学校へ通うお兄ちゃんを毎日、通学路の途中まで送り迎えます。



はやと **塚本 隼人**くん

(登米町金谷)  
平成20年9月1日生まれ (2歳)  
博章さんの三男

2人のお兄ちゃんに負けないうくらいに活発な隼人くん。自転車に乗るのが好きで、いつも近くのお寺で練習しています。最近では、はしを使ってごはんを食べるように特訓中の隼人くんです。

## みやぎ北若者サポートステーション からのお知らせ

就労・自立に関する悩みや不安を抱えている若者と保護者を対象とした総合相談窓口です。

また、高校生を対象としたアウトリーチ事業（訪問相談）も実施しています。

詳しくは問い合わせください。

**【日時】** 月曜～金曜日  
午前10時～午後5時

※土曜日はイベント・プログラム

**【場所】** 古川駅前ふるさとプラザ1階

**【費用】** 無料

※プログラムについては一部有料

**【問い合わせ】** みやぎ北若者サポートステーション

☎ 0229 (21) 7022

○出前相談会

**【日時】** 8月11日（木）

午前10時～午後4時30分

**【場所】** 登米合同庁舎（保健所棟）

**【申込方法】** 開催日の前日の午後5時までに下記問い合わせ先に電話で申し込みください。

**【費用】** 無料

**【問い合わせ】** みやぎ北若者サポートステーション

☎ 0229 (21) 7022

《受付時間》 月曜～土曜日

午前10時～午後5時

## 免許センターからのお知らせ

◎8月までの毎週日曜日は、すべての運転免許センターで更新窓口を開設しています。

8月は、大変な混雑が予想されますので、なるべく早い時期に更新していただくようお願いいたします。

震災に伴う更新期間延長の適用を受けている人は、9月になると免許を更新する事ができませんのでご注意ください。

**【問い合わせ】**

▶古川運転免許センター

☎ 0229 (22) 8011

▶石巻運転免許センター

☎ 0225 (83) 6211

《受付時間》 ※8月まで

## くらしにひと工夫で節電



### ■家電製品の使い方

- ・エアコンはフィルターを定期的（2週間に1回程度）に掃除しましょう。
- ・エアコンの室外機の周囲には物を置かないようにして、放熱しやすくしましょう。
- ・エアコンの除湿運転や頻繁なオン・オフは消費電力の増加につながるので注意しましょう。
- ・冷蔵庫は壁面から放熱をしています。壁からすき間を空けて設置し、放熱しやすくしましょう。
- ・飲料など常温で保存できるものは必要な分だけ冷蔵庫で冷やしましょう。
- ・熱いものは冷ましてから冷蔵庫に入れましょう。
- ・リモコンの電源ではなく、本体の主電源を切りましょう。長時間使わない機器はコンセントからプラグを抜きましょう。
- ・テレビは省エネモードに設定し、画面の輝度を下げ、必要なとき以外は消しましょう。
- ・パソコンを使わないときは電源を切りましょう。

### ■使用時間を工夫しましょう


- ・洗濯はできるだけまとめて、洗濯機の利用回数を減らしましょう。
- ・炊飯器、掃除機、アイロン、ドライヤーなど、消費電力の大きい家電製品は9時前や20時以降に利用するよう心掛けましょう。

### ■暑さも工夫しだいで和らぎます

- ・レースのカーテンやすだれなどで、日差しをカットしましょう。
- ・打ち水も暑さを和らげるのに効果的です。
- ・植物を窓際に置けば日よけになるほか、打ち水と同様の効果が得られます。

**【節電に関する問い合わせ】** 東北電力コールセンター ☎0120 (175) 466

**人も、会社も、元気になろう!**



**中退共**  
CHU-TAI-KYO

**の退職金制度**

「中退共」は国がサポートする  
中小企業のための退職金制度です。

**安全** | 国の制度だから安心  
掛金の一部を国が助成します。

**有利** | 掛金は全額非課税  
手数料もかかりません。

**簡単** | 社外積立で管理が簡単  
退職金試算額などもお知らせ。

○パートタイマーさんも加入できます。

詳しくはホームページをご覧ください [中退共 検索](http://chutaikyo.tais yokukin.go.jp/) <http://chutaikyo.tais yokukin.go.jp/>

独立行政法人勤労者退職金共済機構 中小企業退職金共済事業本部 TEL (03)3436-0151 (代表)

月曜～金曜日および日曜日  
午前＝8時30分～9時30分  
午後＝1時～2時  
※土曜日・祝日・休日は休み

## 登米祝祭劇場 8月のイベント情報

### ◆劇団ドリーム☆キッズ

森の中のメルヘン展

**【日時】** 8月2日（火）～31日（水）

午前10時～午後5時

（最終日は正午まで）

※毎週月曜日は休館日です。

**【場所】** レストラン蓮房

**【入場料】** 無料

**【問い合わせ】** 登米祝祭劇場

☎ 0220 (22) 0111

### ◆第9回祝祭お祭り広場

**【日時】** 8月20日（土）午後3時

**【場所】** 玄関前広場ほか

**【入場料】** 無料

**【問い合わせ】** 登米祝祭劇場

☎ 0220 (22) 0111

### ◆ふだん着コンサート

ビッグバンドフェスティバル

**【日時】** 8月28日（日）

午後1時30分

**【場所】** 大ホール

**【入場料】** 500円

高校生以下無料（要整理券）

**【問い合わせ】** 登米祝祭劇場

☎ 0220 (22) 0111



# 暮らしの情報

## 県登米保健福祉事務所 (保健所) 健康相談など

プライバシーは守られますので、安心してご相談ください。

### 【8月の相談日】

	アルコール 家族教室	引きこもり 相談	精神保健 福祉相談
日時	9日(火) 午後1時30分 午後3時30分	26日(金) 午後1時30分 午後4時30分	26日(金) 午後1時30分 午後3時30分
場所	3階会議室	3階会議室	1階 クリニック室

【相談料】 無料

【会場】 県東部保健福祉事務所登米地域事務所

【注意事項】 必ず予約が必要です。日程など変更する場合がありますので、予約の際に確認してください。

【その他】 保健師による相談も随時受け付けています。

### 【予約先・問い合わせ】

県東部保健福祉事務所登米地域事務所 母子・障害班  
☎ 0220 (22) 6118

## 年金相談所開設

年金の申請手続き、支払内容、加入状況など、年金に関する相談に応じます。

【8月の開設日】 8月25日(木)

【時間】 午前9時10分～正午  
午後1時～3時30分

【場所】 迫庁舎1階会議室

【問い合わせ】 古川年金事務所  
☎ 0229 (23) 1204

## 8月のパソコン相談室

### ❖パソコン教室

①ワードで地図入りの案内状を作ってみませんか。

#### 【日時】

8月9日(火) 午前10時～正午  
8月12日(金) 午後7時～9時

②エクセルで家族の予定表を作ってみませんか。

#### 【日時】

8月16日(火) 午前10時～正午  
8月19日(金) 午後7時～9時

### ①②共通事項

【場所】 迫にぎわいセンター

【受講料】 2,000円

【申込方法】 電話

【申込期限】 受講日前日まで

### ❖有料相談室

今更家族や同僚に聞けないことに何度でもやさしくお答えします。

【日時】 毎週日曜日

午前10時～正午  
午後1時30分～3時30分

【会場】 迫にぎわいセンター

【相談料】 1時間＝1,250円

【申込期限】 開催日の前日まで

### ❖無料相談室

今更家族に聞けないパソコンの操作方法を何度でもやさしくお答えします。

【日時】 8月21日(日)  
午前10時～正午

【場所】 迫にぎわいセンター

【申込期限】 5日前まで

### ❖出前相談室

あなたの自宅にパソコンを持参し、今更家族や同僚に頼めない相談に応じます。女性スタッフも多数います。

【料金】 1コース(4時間)  
＝5,000円

### 【申し込み・問い合わせ】

NPO法人パソコン・ネット・みやぎ

☎ 0220 (21) 5262

## 女性医師による女性の健康相談

女性医師が、思春期や更年期の身体的・精神的不調、家庭や職場でのストレス等で悩んでいる女性の相談に応じます。相談は無料で予約制です。

【相談日】 8月20日(土)

【場所】 栗原市

※会場は予約時にお知らせします。

### 【予約先・問い合わせ】

県女医会女性の健康相談室  
(受付時間：土曜・日曜・祝日を除く午前9時～午後5時)

☎ 090 (5840) 1993

県健康推進課

☎ 022 (211) 2623

## ～地デジいろは塾～

No.22



### ◆被災世帯向け地デジ支援について

東日本大震災などで被災した世帯に対して、「簡易なチューナー1台の無償給付」「アンテナなどの改修」などの支援が行われています。

①半壊、半焼または床上浸水以上の被害を受けた世帯

②避難の勧告、指示または退去命令を継続して1カ月以上受けている世帯  
これらの世帯で「NHK受信料が全額免除」となった場合には支援を受けることができます。

【注】支援対象となるのは、地上アナログ放送を視聴していて、地上デジタル放送未対応の世帯に限られます。

なお、支援を希望する世帯は、「り災証明書」または「被災証明書」などの添付が必要になります。

詳しくは、「地デジチューナー支援実施センター☎0570-033840」まで問い合わせください。

宮城県では、アナログテレビの放送が平成24年3月31日で終了しますので、未対応の世帯は、早めの地デジ化をお願いします。

【問い合わせ】 デジサポ宮城 ☎ 022 (745) 1500  
地デジコールセンター ☎ 0570 (07) 0101

## 節水にご協力を！

水道事業の7つの浄水施設や皆さんの家庭に水を送る増圧施設、配水池など、ほとんどの水道施設は電気で動いています。

水の使用が増加すると使用電力も増えることとなりますので、水道施設節電のため節水にご協力をお願いします。

～家庭でできる節水方法～

- ①歯磨きは、水を流しながらではなく、コップを使用しましょう。
- ②食器を洗うときはため洗いをしましょう。
- ③シャワーもこまめに止めながら使用しましょう。
- ④お風呂の残り湯は、洗濯・掃除・散水などに利用しましょう。
- ⑤水洗トイレの大小を使い分けましょう。
- ⑥洗車は、ホースからの流し洗いではなく、バケツに汲んで洗いましょう。
- ⑦そのほかにもそれぞれのご家庭にあった節水方法を考えて上手に水を使いましょう。

### 【問い合わせ】

水道事業所水道管理課  
☎ 0220 (52) 3313



## 国民年金だより

### ご存知ですか？障害基礎年金

国民年金には、老後の保障だけではなく、突然の病気やけがで障がいが残ってしまったときに生活保障となる「障害基礎年金」があります。

国民年金の加入中に初診日がある病気やけがなどで障がいの状態になったとき、国民年金の障害等級が1級または2級の状態であり、一定の保険料納付要件を満たしている場合に支給されます。

20歳前（国民年金に加入する前）の病気やけがで障がい者になった場合には、20歳から受給できます。

◇次の条件を満たすことが必要です。

- ①障がいのもととなった病気やけがの初診日前日において、初診日の前々月までの被保険者期間のうち、保険料の納付済み期間と免除期間（若年者納付猶予期間・学生納付特例期間を含む）を合わせた期間が3分の2以上あること。  
※初診日以降に納付した期間は、納付の条件に入りません。  
※初診日が20歳前のときは、納付の条件はありません。
- ②障がいの重さが国民年金法による1級または2級に該当すること。  
※身体障害者手帳の障害等級とは異なります。

◇障害基礎年金の年額（平成23年度）

【1級】986,100円（月額82,175円） 【2級】788,900円（月額65,741円）

※18歳到達年度の末日までにある子（障がい者は20歳未満）がいる場合は、子の人数によって加算が行われます。

### ～東日本大震災被災による国民年金保険料の特例免除が平成24年6月分まで延長されました～

○特例免除対象期間：平成23年7月分～平成24年6月分（平成23年度分）

○申請期限：平成24年7月31日

※現在特例免除を受けている人も、平成23年7月分から引き続き免除を希望する場合、申請が必要です。お近くの総合支所市民課で手続きをしてください。

### 【問い合わせ】

市民生活部国保年金課 年金医療係 ☎ 0220 (58) 2166  
古川年金事務所国民年金課 ☎ 0229 (23) 1204

## 災害復興支援事業 青少年文化講演会を開催

テーマ『がんばれ宮城 復興に向けて』

青少年のための登米市民会議では、登米市民および登米市在住者を対象に、災害からの復興へ、気持ちをさらに前向きにするため、明るい音楽と講話を聞き、これからの頑張りを祈念するとともに、青少年が明るい希望に向かって健やかに成長することを願い、青少年文化講演会を開催します。

【日時】 8月31日（水）午後6時30分開演

【場所】 登米祝祭劇場 大ホール

【内容】 津軽三味線奏者の浅野祥さんによる講話と三味線演奏

【観覧料】 無料（要整理券）※整理券が無くなり次第終了します。

【整理券配布場所】 教育委員会生涯学習課（市役所中田庁舎3階）または各教育事務所

【問い合わせ】 教育委員会生涯学習課 ☎ 0220 (34) 2698

または各教育事務所



▲津軽三味線奏者の浅野祥さん





岩渕 圭吾くん

(中田町上沼長根・貴史さん)



猪股 美月ちゃん

(東和町錦織3区・寛司さん)



佐藤 遥弥くん

(東和町米谷3区・和也さん)



相澤 洗瑠くん

(東和町米谷5区・彰宣さん)



日野 永基くん

(中田町駒牽・彰さん)



羽生 那希くん

(中田町浅水新田・孝史さん)



千葉 大翔くん

(中田町加賀野二・和紀さん)



木村 心くん

(中田町町・道治さん)



千葉 日萌乃ちゃん

(中田町加賀野二・真一さん)



関 優那ちゃん

(中田町茶畑・豊さん)



佐々木 麻衣ちゃん

(中田町加賀野一・敏弘さん)



菊池 楓乃ちゃん

(中田町十文字・健一さん)



堀内 智綺くん

(中田町南加賀野・翼さん)



千葉 瑞希ちゃん

(石越町第7・八重さん)



千葉 楓我くん

(石越町駅前・俊輔さん)



千田 透也くん

(石越町第4・久勝さん)



平堀 優奈ちゃん

(中田町大泉・浩一さん)



蛭田 蘭世ちゃん

(中田町茶畑・隆生さん)



三浦 徠叶くん

(迫町萩洗・鉄史さん)



眞山 柊彩くん

(迫町山ノ神・孝光さん)



永浦 覇久くん

(迫町駒木・健さん)



佐藤 樹生くん

(迫町錦東・健太さん)



新沼 陽和ちゃん

(石越町第12区・大希さん)

5月18日までの  
3歳児健診(3歳  
6カ月~7カ月児)で  
むし歯がなかった子  
は、市内5地区で  
38人中26人でした

※ ( ) 内には申し出があった保護者の名前を掲載しています。



石川 丈くん

(登米町前小路・智さん)



須藤 美月ちゃん

(迫町新町・健司さん)



渡辺 慧大くん

(迫町横丁・智浩さん)

## 教育相談

教育研究所では、経験豊かな専門のカウンセラーを配置し、学業・不登校・いじめ・子育て・性格行動など、お子さんにかかわる悩みを抱えている人のために、教育相談を行っています。相談専用電話も用意しています。  
一人で悩まず、気軽にご相談ください。

### 【カウンセラーによる教育相談日】

相談日		相談時間	
8月	25日(木)	①9:00~9:50 ③11:00~11:50 ⑤14:00~14:50 ⑦16:00~16:50	②10:00~10:50 ④13:00~13:50 ⑥15:00~15:50
9月	1日(木)、8日(木) 15日(木)、22日(木)		

※平成23年10月以降の相談日は、後日お知らせします。

【相談場所】 市視聴覚センター2階「教育相談室」

【相談方法】 面接、電話 ※いずれの場合でも予約が必要です。

【相談料】 無料

【予約時間】 月曜日～金曜日(祝日を除く) 午前8時30分～午後5時

【相談専用電話】 ☎ 0220 (22) 8125

【予約先・問い合わせ】 市教育研究所 ☎ 0220 (22) 8029

### 子宮頸がんワクチン接種の初回接種の再開について

子宮頸がんワクチンについて、供給量が十分でなかったことから平成23年3月から初回接種者への接種差し控えをしてきましたが、供給量が確保できることとなりました。

助成接種対象者で接種を希望する人は、医療機関に予約の上、接種するようお願いします。

#### 【助成対象者】

- ①中学1年生から高校3年生に相当する年齢の女子
- ②平成22年度高校3年生に相当する年齢で、平成22年度に無料券を送付された人

【助成期限】 平成24年3月31日(土)まで

【問い合わせ】 市民生活部健康推進課 健康推進係 ☎ 0220 (58) 2116

### 被災住宅などの解体事業の申請はお済みですか

市では、東日本大震災によって住家などに甚大な被害を受けた人を支援するため、所有者の申請によって、損壊家屋などの解体・撤去を行います。

○**個人の住家の場合**＝り災証明書程度の区分が「全壊」もしくは「大規模半壊」と判定され解体を行う場合。

また、り災証明書で半壊の判定を受けている場合でも、やむを得ず解体する場合は対象となります。

○**中小企業者の場合**＝事務所および店舗などについては、中小企業者が自ら営む事務所・店舗などの建物で、被災証明書の交付を受け、全壊または大規模半壊と同程度の被害があると認められる場合。

○**撤去した住家、中小企業の事務所など**＝被災した市民が既に業者と契約書を交わして撤去したのも、特例として対象となります。

#### 【申請期限および申請先】

9月30日まで市民生活部環境課に提出してください。

【問い合わせ】 市民生活部環境課 ☎ 0220 (58) 5553

※詳しくは7月8日発行の広報とめ別冊「被災者支援制度のお知らせ(追加分)」をご覧ください。

## 8月の納税

市県民税	2期
国民健康保険税	3期
介護保険料	3期
後期高齢者医療保険料	2期

納期限 8月31日(水)

忘れずに納めましょう  
納税は便利な口座振替で

### 登米市の人口・世帯数 (平成23年6月末現在)

地区	世帯数	人口		
		男	女	計
迫	7,405	10,460	11,207	21,667
登米	1,840	2,537	2,809	5,346
東和	2,474	3,555	3,773	7,328
中田	4,738	7,898	8,287	16,185
豊里	2,046	3,345	3,485	6,830
米山	2,830	4,951	5,208	10,159
石越	1,604	2,700	2,805	5,505
南方	2,554	4,358	4,673	9,031
津山	1,218	1,829	1,977	3,806
合計	26,709	41,633	44,224	85,857

### 市内の交通事故発生状況 (平成23年6月末現在)

(佐沼・登米警察署調べ)

	H23	H22	増減数
人身事故発生件数	128件	167件	△39件
死者数	2件	1件	1件
負傷者数	166件	224件	△58件
物損事故発生件数	821件	646件	75件

(平成23年1月からの延べ件数)

●交差点付近での衝突事故や若年ドライバーの事故が多くなっています。運転するときは、事故を防止するため緊張感をもって運転に集中しましょう。

### 編集室から

▶東北地方の梅雨も明け、連日最高気温が30度以上の真夏日を記録するなど、夏本番がやってきました。市内の学校では、夏休みが始まり、学校のプールにはまっ黒に日焼けした子どもたちの元気な声が響いています。▶8月は夏祭りやお盆行事など、外出する機会が多くなります。お出掛けの際は事故などに十分注意し、楽しい夏をお過ごしください。(猪股)

## 市医療局職員を募集します

平成24年度採用の医療局職員を募集します。

**【募集内容】**

職 種	採用予定人員	職務内容	受験資格
理学療法士	2人程度	市立病院などにおいてリハビリテーション業務に従事します。	昭和47年4月2日以降に生まれた人で、理学療法士の免許を有する人、または平成24年3月31日までに卒業する見込みの人で免許取得見込みの人。
管理栄養士	2人程度	市立病院などにおいて栄養管理業務に従事します。	昭和47年4月2日以降に生まれた人で、管理栄養士の免許を有する人
看護師	6人程度	市立病院などにおいて看護師業務に従事します。	昭和47年4月2日以降に生まれた人で、看護師の免許を有する人または平成24年3月31日まで取得見込みの人。

※長期勤続によるキャリア形成の観点から受験資格に年齢制限を設けています。

**【試験方法】** 小論文試験、人物試験、健康検査、資格調査

**【受付期間】** 8月1日（月）～31日（水）

※郵送の場合は、8月31日（水）消印までのものに限り受け付けます。

**【試験日時・場所】** 9月10日（土）午後1時～ 登米市民病院 会議室

**【合格者の発表】** 9月26日（月）

市役所迫庁舎前掲示場および医療局ホームページに受験番号を掲示し、受験者全員に郵送で通知します。

**【申込書の請求】** 申込書は、医療局経営管理部企画総務課に請求してください。郵便で請求する場合は、封筒の表に「理学療法士採用試験申込書請求」、「管理栄養士採用試験申込書請求」または「看護師採用試験申込書請求」と赤いペンで書き、あて先を記入して120円切手を貼った返信用封筒を必ず同封してください。

**【申し込み・問い合わせ】**

〒987-0511 登米市迫町佐沼字下田中25番地 医療局経営管理部企画総務課 ☎ 0220 (21) 6888

## 行政評価の外部評価を実施します

市では昨年度に引き続き、市が行う事務事業について、登米市行政評価委員会（外部委員10人により構成）において、市民の視点から評価をいただきます。評価は公開で実施します。

**【実施日程および会場】**

実施日	時間	場所
8月17日（水）	午前9時30分～午後3時10分	登米市消防防災センター
8月24日（水）	午前9時30分～午後3時40分	
9月2日（金）	午前9時30分～午後3時10分	

※時間については、おおよその目安ですので評価作業の進行によって、多少変更になることがあります。

**【実施方法】** 登米市行政評価委員会委員10人が2班に分かれて、3日間で50事務事業を評価します。

（外部評価のタイムテーブル）（1事業＝30分程度）

- 事業概要の説明（5分）
- 質疑応答・議論（20分）
- 評価・結果公表（5分）

**【傍聴について】** 傍聴は、会場のスペースが許す限り、どなたでもできます。事前の申し込みは不要ですが、受け付けをして会場に入場していただきます。なお、評価中の傍聴者からの質問は、受け付けできませんのでご了承ください。

**【問い合わせ】** 企画部企画政策課 ☎ 0220 (22) 2147



▲昨年の外部評価の様子。昨年は5人の行政評価委員会委員が30事業を評価しました。

## 登米市民プール感謝祭を開催

【日時】 9月4日(日)

午前10時～午後5時  
※終日無料で開放します。

○各種イベント

▶親子ピクス

【時間】 午前11時30分～午後0時30分

【定員】 10組

【内容】 親子で行うエアロピクス

【参加費】 500円

【対象】 3歳から6歳までの親子

▶サバイバルアクア

【時間】 午後1時30分～3時

【定員】 20人

【内容】 水中で行うエアロピクス

【参加費】 500円 【定員】 20人

【対象】 高校生以上

▶共通事項

【応募締切日】 9月3日(土)

※定員になり次第、締め切ります。

【申込方法】 参加費を添えて市民プール受付に直接申し込みください。

【問い合わせ】 市民プール

☎ 0220 (22) 5492

## ご存知ですか？ 住環境リフォーム助成事業

市では、地域経済の活性化と市民の生活環境の向上を目的に、市内に本社機能がある事業所や個人事業者を利用して、自宅のバリアフリー化・省エネ化・防災対策を含むリフォーム工事を行う場合の費用の一部を助成しています。



また、リフォーム工事と一体的に下水道への接続工事を行う場合にも費用の一部を助成しています。

【対象住宅】 申請者または申請者の配偶者、もしくは1親等以内の親族が所有している住宅。ただし、店舗などの併用住宅は個人住宅部分のみが対象となります。

【助成対象となる工事】 ※すべての項目に該当していること

- ① 工事費が20万円(消費税を除く)以上で、市内の事業者によりリフォームを行う場合
- ② 工事費の10%以上がバリアフリー・省エネ・防災に対応していること
- ③ リフォーム工事の完了検査が平成24年2月29日までに実施できること

【助成額】 工事費の20%で20万円を上限としています。

【下水道接続工事助成(リフォーム助成と併せて行う場合)】

- ① 対象工事は市内下水道指定工事店登録事業所が施工する工事
- ② 助成費用は工事費の20%で、15万円を上限とする

※詳細については、広報とめ4月21日号(No.144)をご覧ください。

【申請先・問い合わせ】

建設部住宅都市整備課 ☎ 0220 (34) 2316

建設部下水道課 ☎ 0220 (34) 2359

## 「精神保健入門講座」受講生募集

市では、こころの病気を理解し、こころの健康を大切に考える人の輪を広げながら、互いに支え合えるまちを目指していくため「精神保健入門講座」を開催します。

最近増えていると言われている「うつ病」をテーマにした研修内容になっています。ぜひご参加ください。

	開催日	内 容
1	8月30日 (火)	・開講式 ・講話「こころの病気を知ろう」講師=精神科医 小原可久先生
2	9月12日 (月)	・話し合い ストレスチェック ・「自分の気持ちを見つめてみよう」 ・精神保健相談機関・窓口の紹介
3	9月22日 (木)	・講話「気持ちを大切に伝えよう」講師=臨床心理士 吉田香里先生
4	10月5日 (水)	・話し合い「こころの健康のために、こんなふうに暮らしていこう」 ・開講式(3回以上受講した人に、修了証を交付します)

※以前に精神保健入門講座を受講し、修了証を交付された人は申し込みできません。

【場所】 市役所南庁舎2階 大会議室

【時間】 午前10時～11時45分

【対象者】 こころの健康づくりを応援したい人  
※先着20人

【申込方法】 電話

【申込期限】 8月19日(金)

【申し込み・問い合わせ】

市民生活部健康推進課 地域保健係

☎ 0220 (58) 2116

東日本大震災被災者の皆様に心からお見舞い申し上げます 広告

まごころ込めてお手伝いいたします

44th Anniversary (株)国分や葬祭店

経済産業大臣認可 全葬連 宮城県葬祭業協同組合加盟店  
http://www.zensoren.or.jp/ http://www.miyagi-sougi.com/

提携協力団体 / COOPみやぎ生協・JP日本郵政グループ労組・宮交共済会・JAM・勾当台クラブ・etc

[本社] ☎42-2105 ◆米谷店ショールーム ☎53-2323 [登米店] ☎52-3906  
◆葬祭会館元町ホール

東日本大震災で被災された皆様に、心よりお見舞い申し上げます。 広告

がんばろう宮城! がんばろう登米市!!

飲んだ帰りは“ヤマト”へお任せ下さい!!

YAMATO 安全運転でお届けします

宮城県公安委員会 認定第236号 ヤマト運転代行 携帯OK!

☎0220-22-5559 ☎090-4313-4915

「登米市は自主財源を確保するため、広報とめに有料広告を掲載しています」

# 市からの お知らせ

## 8月の普通救命講習会

**【日時】** 8月21日(日)  
午前9時～正午  
**【場所】** 消防防災センター  
**【申込期限】** 8月15日(月)まで  
**【申込方法】** 消防署・各出張所に備  
え付けてある受講申込書に必要事  
項を記入の上、直接提出または電  
話で申し込みください。  
**【問い合わせ】** 消防署救急係  
☎ 0220 (22) 2119

## 障害者しごと相談

**【相談日時】** 8月23日(火)  
午前 ① 9時30分～ ② 11時～  
午後 ① 1時30分～ ② 3時～  
**【場所】** 県東部保健福祉事務所  
登米地域事務所(登米保健所)  
**【相談担当】** 障害者就業・生活支援  
センター「ゆい」  
**【申し込み・問い合わせ】**  
障害者就業・生活支援センター  
「ゆい」  
☎ 0220 (21) 1011  
福祉事務所生活福祉課

障害福祉係  
☎ 0220 (58) 5552  
※この日以外でも相談を受け付け  
ていますので、ご連絡ください。

## 夜間相談窓口開設日

納税に関する相談に応じます。  
**【日時】** 8月25日(木)  
午後8時まで  
**【場所】** 市役所迫庁舎1階  
総務部税務課 徴収対策係  
**【問い合わせ】**  
総務部税務課 徴収対策係  
☎ 0220 (22) 2169

## 終戦記念日に 一斉黙祷を実施します

市では、戦争という悲惨な歴史を  
風化させることなく、戦争を知らない  
世代に平和の大切さを継承してい  
く目的で、終戦記念日(8月15日)  
の正午に一斉黙祷を実施します。  
**【実施日】** 8月15日(月)正午  
**【実施方法】** 正午の防災無線のサイ  
レン吹鳴を合図に黙祷を捧げます。

**【問い合わせ】**  
福祉事務所長寿介護課  
長寿社会係  
☎ 0220 (58) 5551

◇おわびと訂正  
広報とめ7月21日号に誤りがあ  
りました。おわびして訂正いたし  
ます。  
・登米市施設電話帳  
迫にぎわいセンター電話番号  
(正) ☎ 0220 (21) 5565  
(誤) ☎ 0220 (22) 0020

## 多重債務者無料法律相談 と多重債務110番の日

■多重債務者無料法律相談  
**【日時】** 8月5日(金)、26日(金)  
午後1時15分～4時15分  
**【場所】** 迫にぎわいセンター  
※事前に予約が必要です。  
**【担当弁護士・司法書士】**  
5日=佐竹孝行(司法書士)  
26日=開発健次(弁護士)  
■多重債務110番の日  
**【日時】** ▶8月8日(月)、22日(月)  
午前9時～午後7時  
▶8月21日(日)  
午前9時～午後5時  
※この日以外でも相談受付を行っ  
ています。  
受付時間=午前8時30分～午後5  
時(土曜・日曜・祝日を除く)  
**【場所】** 市役所中田庁舎2階  
**【相談料】** 無料  
**【相談専用電話番号】**  
☎ 0220 (34) 2308  
**【問い合わせ】**  
産業経済部商工観光課  
商工業振興係  
☎ 0220 (34) 2734

## 震災に便乗した 悪徳商法に注意を!

～悪質商法被害に  
遭わないための3か条～

- 1 訪問販売員を家に入れない
- 2 まずは家族・知人に相談、そ  
の場で契約しない
- 3 キッパリと断る

相談は、#9110または最寄りの  
警察署へ

**DUSKIN** あなたの喜ぶ顔が見たい。あなたの暮らしを快適にするダスキン。  
喜びのタネをまこう

### 家族に代わってお手伝い

「介護のお手伝い」や「お食事づくり」など  
お客さまのお困りごとに対応いたします。

ダスキンあさの  
ホームインステッド  
登米ステーション

〒987-0511 登米市迫町佐沼字合1-5-1  
フリーアクセス **0120-22-5199**

保育所ちびっくランドロックンティ佐沼園

## 園児募集

「信頼と実績」全国600園以上の  
日本最大の保育所チェーン

**入園要項**

- ① 対象……6ヶ月～6歳
- ② 一時保育……¥530～
- ③ 月保育……¥29,930～
- ④ 保育時間……7:30～19:00
- ⑤ 保育日……年中無休
- ⑥ 兄弟割引有り※料金は年齢によって異なります。

お問い合わせ TEL.0220-44-4937 受付時間/年中無休 7:30～19:00  
お申し込みは ロックンティ佐沼SC内(宮協書店様隣) 登米市南方町新島前46-1

とめしの

## お医者さん

No.20

市内には、市民の『かかりつけ医』として地域の医療を支え、医療の現場で活躍している医師がいます。

今月号では、長年地域に根差した医療を実践する医師が、日々の診療において感じたことを紹介します。

### 小澤医院

(米山)



みちたか 小澤 道孝 医師

#### 診療雑観

当院の歴史は古く、代々医師を職業としています。私が医業を継承し、十七代目となっております。現在地での開院は、江戸時代中期と言われています。

昔から変わらず、この地で診療を継続しており、従って、当院は、地域密着型のホームドクターの役割を担っていると認識しております。

日々の診療において、いろいろなこ

### 小澤医院のデータ

住所：米山町中津山字明神前16-1  
 電話：0220 (55) 2552  
 診療科：内科、小児科  
 診療時間：午前8:00～12:00  
 午後1:30～5:00  
 休診日：土曜午後、日曜日、祝祭日  
 ※臨時休診もありますので、事前に電話で確認してください。

【問い合わせ】 市民生活部 地域包括医療推進室  
 ☎ 0220 (58) 2118

とを患者さんに提案しておりますが、禁煙を勧めても、タバコは人生の道具と：節酒を勧めても、酒は百薬の長と言われ、カロリー制限を勧めても、寿命は百二十歳が限度と言われてしまいます。

当院の様な診療所にも、現在百歳以上の方が7名通院しております。百三十歳も夢ではないと考えております。

自分の身は自分で守るといっても必要ではないでしょうか。

なお、今度の震災後、多数の被災者が県内外より当地に来ております。また、逆に当地より、北海道や山形にて手術を受けた方がおります。より広域的なネットワークの構築が必要と考えております。

### 大切な“いのち”を守るため 献血にご協力ください



8/6(土)	□ックシティ 沼 シッピングセンター ※骨髓バンクの登録も受け付けています	10:00~12:00 ----- 13:00~17:00	全 血
19(金)	米山農村環境改善センター	10:00~11:30	全 血
	みやぎ生協加賀野店	13:30~16:30	
25(木)	南 方 総 合 支 所	10:00~12:00 ----- 13:00~14:00	全 血

【問い合わせ】 市民生活部健康推進課 健康推進係  
 ☎ 0220 (58) 2116

### 登米いのちホッとテレホン

毎月1日は登米「いのちを育む日」  
 はなそう とめ

☎ 0120 (870) 108

登米いのちホッとテレホンは・・・

- 24時間いつでもかけられます。
- 名前を名乗る必要はありません。
- 特定の宗教や思想、政党とは関わりありません。
- 電話相談員は、2年間の研修を終了し、認定された人たちです。
- 固定電話のほか携帯電話・PHSからもご利用いただけます。



### ～登米市地産地消推進店～

【広告】

登米産牛、大泉ポークでしゃぶしゃぶ宴会を



■本社／登米市中田中学校通り TEL.0220-34-5002(代)  
 ■総合センター／中田総合支所通り TEL.0220-34-8707  
 ■花泉営業所／一関市花泉町駅前通り TEL.0191-82-2946

株式会社  
なかだ葬祭

## 誠香社

24時間電話受付  
34-4856(代)

【広告】

とよま斎前「最大200名様可」 ～葬祭ホール～ <b>とよま斎苑</b> TEL.0220-52-5677 <small>祭壇大小+葬具一式/250,000円 (光熱費別途)</small>	中田庁舎前「80名様可」 ～葬祭会館～ <b>せいか苑</b> TEL.0220-34-8933 <small>祭壇大小+葬具一式/200,000円(光熱費別途) 自宅葬も同じ値段です。</small>	中田総合支所通り「100名様可」 ～葬祭ホール～ <b>せいか苑 西ホール</b> TEL.0220-34-6711 <small>祭壇大小+葬具一式/200,000円(光熱費別途) 自宅葬も同じ値段です。</small>
---	---	---

福祉葬儀一式15万円、自宅祭壇も同じ料金です。(生活保護世帯対象)

「登米市は自主財源を確保するため、広報とめに有料広告を掲載しています」

一人で悩まずに相談を

## 8月の「こころの相談」

- 眠れない、気分が落ち込む、イライラする
- 家庭や職場、学校などで対人関係がうまくいかない
- 人との付き合いがおっくうだ
- お酒がやめられない
- 物忘れが気になる、認知症による問題行動でどうしたらいいかわからない
- 精神疾患を抱えている本人や家族、関係者など

相談は無料で、秘密は守られます。  
また、事前に申し込みが必要です。※居住地以外のところでも相談できます。

地区	日(曜)	場所	担当	申し込み電話番号
迫	4日(木)	迫保健センター	臨床心理士	☎ 0220 (22) 5554
登米	9日(火)	登米総合支所	精神科医師	☎ 0220 (52) 5054
豊里	12日(金)	豊里公民館	精神保健福祉士	☎ 0225 (76) 4113
南方	23日(火)	南方保健センター	精神科医師	☎ 0220 (58) 2113
津山	16日(火)	津山ふれあいセンター	精神科医師	☎ 0225 (68) 3114

不明な点は、各総合支所市民課 健康づくり係まで問い合わせください

### 母子健康手帳の交付と 妊産婦相談

毎週月曜日

8:30 ~ 11:30

母子健康手帳は原則として、住  
所地の総合支所市民福祉課健康づ  
くり係で交付します。

### こども夜間安心コール

急な発熱やケガなどで困ったとき  
に、応急処置などの対応方法を看護  
師が電話で相談を受け付けています。

○電話番号

#8000

(プッシュ回線の固定電話、携帯電話から)

**022 (212) 9390**

(プッシュ回線以外の固定電話、PHSから)

○相談日時

毎日 19:00~23:00

## 8月の休日当番医・歯科休日当番医

月日	休日急患当番医			歯科休日当番医		
8/7(日)	市立米谷病院	東和町	☎ 0220 (42) 2007	水の里歯科医院	東和町	☎ 0220 (42) 3715
14(日)	上杉皮膚科医院	迫町	☎ 0220 (21) 1380	安藤歯科医院	迫町	☎ 0220 (22) 0811
21(日)	八嶋中央診療所	石越町	☎ 0228 (34) 2013	中田歯科診療所	中田町	☎ 0220 (34) 4148
28(日)	おおたおおたにクリニック	中田町	☎ 0220 (35) 1161	王歯科医院	南方町	☎ 0220 (58) 2722
○診療時間 9:00~17:00 ○休日・夜間診療案内 ☎ 0229 (24) 2267 (24時間)				○診療時間 9:00~17:00 【問い合わせ】※月曜~金曜日(休日を除く) 市民生活部健康推進課 ☎ 0220 (58) 2116		

※当番医は、変更になることがあります。各医療機関に確認の上、受診してください。

人と環境への 新しい優しさを目指して お気軽にご相談下さい	 <b>株式会社 清建</b>	 環境プロバイダ <small>みんなが安心できる環境を つくるプロフェッショナル</small>	仙台(営) / 〒981-3133 宮城県仙台市泉区中央3丁目9-7 さくらビル2F <span style="border: 1px solid black; padding: 2px;">広告</span> <b>TEL.022-797-5930 FAX.022-797-6980</b> 南三陸(営) / 〒986-0782 宮城県本吉郡南三陸町入谷字大船沢313 <b>TEL.0226-46-1027 FAX.0226-46-2122</b> URL www.kkseiken.co.jp E-mail info@kkseiken.co.jp
	本社 / 〒987-0511 宮城県登米市迫町佐沼字南駒木袋212-3 <b>TEL.0220-22-7085 FAX.0220-22-7658</b>		
有限会社 <b>清建物流</b>	有限会社 <b>リースキン宮城</b>	厚生労働大臣許可 指定居宅サービス事業所 有限会社 <b>はさま看護婦・家政婦紹介所</b> <b>すずらん託児室</b>	
TEL.0220-22-9430 FAX.0220-21-1535 本社 / 〒987-0512 宮城県登米市迫町森字平柳14-1	TEL.0220-22-3431 FAX.0220-22-3495 〒987-0511 宮城県登米市迫町佐沼字 中江2丁目21(中江ビル)	TEL.0220-22-8064 FAX.0220-23-2728 〒987-0511 宮城県登米市迫町佐沼字中江2丁目21(中江ビル) 【すずらん託児室】TEL.0220-22-7755	

「登米市は自主財源を確保するため、広報とめに有料広告を掲載しています」



豊里地区  
パークゴルフ協会 会長  
ひて かず

**及川 英一** さん

パークゴルフは、健康の増進、地域の親睦交流を図るのには一番のスポーツと考えています。皆さんもぜひパークゴルフを始めてみませんか。会員一同参加をお待ちしています。



パークゴルフの魅力を紹介します!!

# スマイルライフ

26

## 豊里地区 パークゴルフ協会 (豊里)

豊里地区パークゴルフ協会は、平成19年9月に生きがいづくりや仲間づくりを目的に結成され、今年で4年目を迎えます。

パークゴルフは、男女問わず誰でも気軽に楽しめるスポーツで、コースには必ず1打でグリーンに届くホールがあり、カップも大きいので、1ゲームごとにホールインワンのチャンスもあります。会員数は、豊里地区内にとどまらず米山・津山地区からも加わり現在80人が加盟しています。

また、各種大会を開催するなど、健康維持のため、楽しく活動を行っています。

### 【問い合わせ】

会長 及川英一 宅  
☎ 0225 (79) 3077

## おいしい! 楽しい! 米粉クッキング

かぼちゃロールケーキ



【考案者】 遠藤 絹子<sup>ねんこ</sup>さん (中田)

### ◆材料 [35cm×35cmの天板 1枚分]

ケーキ用米粉	120g	砂糖	120g
卵黄	5個分	卵白	6個分
塩	少々	牛乳・食用油	80cc
煮カボチャ	100g	生クリーム	200cc
グラニュー糖	10g		

### ◆作り方

- ①ボールに卵黄と砂糖 1/3、牛乳、食用油、ケーキ用米粉を加えしっかり混ぜる。
- ②別のボールに卵白、塩少々を入れて混ぜ、残りの砂糖とカボチャ 1/2 を加え混ぜる。
- ③①のボールに②のメレンゲを 1/2 入れ、混ぜたら残りのメレンゲを入れる。
- ④天板に③を流し入れ、160℃に熱したオーブンで15分程度焼く。
- ⑤生クリームにグラニュー糖とカボチャを加え泡立てた後、生地に塗り巻く。

【ホームページでそのほかのレシピも紹介しています】

## 2011 復興へ頑張ろう! 登米市

# 石ノ森章太郎ふるさと記念館

## 夏祭り & 石森復興市

【日時】 8月20日(土) 午後3時～午後9時

【場所】 石ノ森章太郎ふるさと記念館駐車場

石ノ森章太郎ふるさと記念館では、今年も夏の風情を感じる夏祭りを開催します。復興祈願のおみこしやよさこいなど楽しいイベントが盛りだくさんです。ご家族でお気軽にお越しください。

### 【内容】

- ◎復興祈願「おみこし」練り歩き
- ◎仮面ライダーよさこいバージョン フェスティバル
- ◎盆踊り
- ◎スコップ三味線バンド演奏
- ◎夏祭り「出店」
- ◎豪華景品が当たる お楽しみ大抽選会など

### 【問い合わせ】

石ノ森章太郎  
ふるさと記念館友の会事務局  
(石ノ森章太郎ふるさと記念館内)  
☎ 0220 (35) 1099



▲▼昨年の夏祭りの様子



モバイルとめ  
(携帯電話版ホームページ)

<http://www.city.tome.miyagi.jp/m/>



登米市メール配信サービス

(防災や防犯、イベント・市政に関する情報をメールでお届けします)

<http://tomacity.mail-dpt.jp/>