

広報

# とめ

回路的に狙いを定めて  
お願い! 入って!!

【登米市村田製作所 フライングなんとかゲーム  
～第6回登米市産業フェスティバル (10/23・24)～】

市制5周年 第6回 登米市産業フェスティバル



DECEMBER 2010

# 12

No. 137

### 主な内容

- ➡ 特集「障がい者の就職支援を考える」
- ➡ 平成21年度決算報告
- ➡ 市職員給与などのあらまし
- ➡ 秋の叙勲
- ➡ 9町トピックス
- ➡ 市民の広場
- ➡ 市からのお知らせ・暮らしの情報

障がい者就労相談・支援についての相談は

**障がい者就業・生活支援センター「ゆい」**  
 「働きたい」「働き続けたい」と思っている障がいのある人への支援や障がいのある人を「雇用したい」と考えている事業所の皆さんへ雇用支援を行います。  
 ●相談日時 平日 午前8時30分～午後5時15分  
 ●電話番号 ☎ 0220 (21) 1011

**ハローワーク迫（公共職業安定所）**  
 障がい者の求職相談に応じる専門窓口を設置しています。  
 ●相談日時 平日 午前8時30分～午後5時15分  
 ●電話番号 ☎ 0220 (22) 8609

**現状**  
 雇用率向上の鍵に  
 常用労働者数が56人以上の会社は、労働者数の1・8％に相当する障がい者の雇用が義務となっています。全国や県の障がい者の雇用状況を見ると法定雇用率1・8％に比べ依然隔たりがあり、障がい者の雇用は厳しい状況となっています【表2】。迫共職業安定所によると、迫管内の民間企業の障がい者雇用率は、行政や関係機関、各施設などの相互の努力によって1・98％となり、改善の方向にありますが、さらなる雇用率の向上に向け、引き続き取り組むことが重要となっています。

【表2】民間企業における障がい者の雇用状態（平成22年6月1日現在） 【参考】宮城労働局 Press Release

区分	①企業数	②算定基礎労働者数	③雇用されている障がい者の数				④実雇用率 E÷②×100	⑤法定雇用率達成企業の割合	
			A 重度身体障がい者および重度知的障がい者	B 重度身体障がい者および重度知的障がい者である短時間労働者	C 重度以外の身体障がい者、知的障がい者および精神障がい者	D 精神障がい者である短時間労働者			E 計 A×2+B+C+D×0.5
全国	71,830社	20,356,456人	88,411人	6,936人	157,816人	2,799人	342,973人	1.68%	47.0%
宮城県	1,124社	226,985人	887人	74人	1,816人	30人	3,679人	1.62%	47.3%
迫管内	32社	5,762人	26人	3人	59人	0人	114人	1.98%	65.6%

②算定基礎労働者数：常用労働者総数から除外率（※）相当数を除いた法定雇用率の算定の基礎となる労働者数  
 （※）身体障がい者・知的障がい者が就業することが困難であると認められる職種が相当の割合を占める業種については、業種ごとに除外率が設定されています。  
 ③障がい者の数：重度障がい者については1人の雇用で2人の障がい者を雇用しているものとして計算されます。

特集 障がい者の就職支援を考える

# 笑顔があふれ 人に優しいまち 登米市を目指して



**支援**  
障がい者の自立に向けた市の取り組み

市では、障がい者自立支援法の施行により、平成18年4月から、障がいの種別（身体障がい・知的障がい・精神障がい）に関わらず、障がいのある人が必要とするサービスを受けられる仕組みを一元化し、より障がい者サービスを利用しやすい環境作りを行っています。  
 市で行っている福祉に関するサービスは多様で、「各種手帳の申請窓口」のほか、「医療費助成」や「介護給付」、「訓練等給付」などの障がい福祉サービス、「地域生活支援」、「税の減免」、「就労指導員による就労支援」などがあります【表1】。

皆さんは、「障がい者の雇用」と聞いて何を感じますか？  
 障がいのある人と、障がいのない人とが同様に、その能力に応じて、働く機会が平等に得られる社会。市は、そのような社会を目指しています。  
 障がい者自立支援法の施行により市が策定した『障がい福祉計画』でも、重点的な取り組みの一つに就労支援を挙げていますが、障がい者の一般就労にはまだ多くの課題があります。障がい者の就労を進めるためには市民の皆さんを始め、地域や団体、事業所の理解と協力が不可欠です。  
 今回は、その中でも障がい者の自立に向けた、市内の障がい者就労施設の概要や、その施設で働いている人の感想などを紹介します。

**活動**  
一般事業所への就労を目指して

一口に「障がい者福祉サービス」と言っても、居宅において介護や調理など、生活全般にわたる援助を行う「居宅介護」や、短期間の入所を必要とする障がい者について当該施設で必要な保護を行う「短期入所」（ショートステイ）など、主に介護の支援を受ける「介護給付」、身体機能または生活能力の向上のため、必要なりハビリテーションを行う「自立訓練」（機能訓練・生活訓練）、就労に必要な知識・能力の向上のための訓練を行う「就労移行支援」、「就労継続支援A・B型」など主に訓練を中心とした「訓練等給付」と、実にさまざまなサービスがあります。  
 次のページからは、主に、「就労移行支援」や「就労継続支援A・B型」など、企業への就労に向けた支援事業を行っている、市内の8施設の取り組み、その施設を利用していただく人や指導するスタッフなどの「現場の声」をお知らせします。

**【注】**  
就労移行支援（一般型）

企業への就労を希望する障がい者に対し、一定の期間、生産活動などの機会の提供を通じて、就労に必要な知識および能力の向上のために必要な訓練などを行うサービスです。

【表1】市の主な福祉サービス

サービス種類	内容
手帳申請	一定以上の障がいに対しての各種障がい手帳の申請窓口
医療費助成	障がいの状態や要件に応じての費用助成や医療相談
手当	常時特別な介護が必要な障がい者への手当の支給
障がい福祉サービス	在宅介護などの介護給付や職業訓練などの訓練給付
地域生活支援	移動支援や訪問入浴サービス、日中一時支援など
税の減免	住民税や軽自動車税の減免など
就労支援	指導員による就労支援、福祉作業所での作業訓練など

**就労継続支援（A型）**  
 通常の事業所に雇用されることが困難な障がい者に対し、就労の機会の提供や、生産活動などの機会の提供を通じて、知識および能力の向上のために必要な訓練などを行うサービスです。

**就労継続支援（B型）**  
 就労経験のある障がい者などに対し、就労の機会の提供や、生産活動などの機会の提供を通じて、その知識および能力の向上のために必要な訓練などを行うサービスです。

**【問い合わせ】**  
 福祉事務所 生活福祉課  
 ☎ 0220 (58) 5552

**共愛**  
理解と協力によって  
人に優しいまちに

障がい者を支援する制度の整備や、行政や事業所、施設などの関係機関が頑張るだけでは、障がい者雇用の拡大にはつながりません。何より、市民皆さんの障がい者への理解が必要です。  
 障がいのある人も、障がいのない人も、ともに地域で生活し、みんなと一緒に幸せになれたら…。  
 障がい者に関係する人たちが協力しあい、登米市を「だれもが自分らしく笑顔で暮らせるまち」そんなまちなしていききたいですね。

## 工房なかま



### ■ 施設利用者&スタッフ インタビュー

#### ◆ 工房なかま ◆ 施設紹介

サービス種類	就労継続支援 (B型)
業務内容	陶芸作品製造・販売 給食サービス 野菜栽培・販売 リサイクル回収など
所在地	豊里町新町9番地9
問い合わせ先	社会福祉法人 登米市社会福祉協議会 ☎ 0225 (76) 1606 ☎ 0225 (90) 3016

この施設の特徴は、数多くある業務メニューからその日の仕事を自分で選べる事です。わたしは利用者で構成する自治会の会長をしていて、業務やイベントなどの際は、皆さんの連絡調整や取りまとめなどを行っています。今後は、この施設で学んだ多くの事を家での生活に生かし、さらなる自立のため努力していきたいと思っています。



施設利用者 ゆきひろ 君田 幸浩さん

## ラボラーレ登米



### ■ 施設利用者&スタッフ インタビュー

#### ◆ ラボラーレ登米 ◆ 施設紹介

サービス種類	就労継続支援 (A・B型)・就労移行支援・自立訓練 (生活訓練)・日中一時支援など
業務内容	クリーニング作業 弁当調理 環境整備 清掃作業など
所在地	迫町新田字対馬51番地7
問い合わせ先	社会福祉法人 ふれあいの里 ☎ 0220 (29) 4311 ☎ 0220 (29) 4611

わたしは、クリーニングの経験を生かし、他の施設から希望して、このラボラーレ登米にやってきました。現在では多くの仲間とともに日々協力し、とてもやりがいのある毎日を送っています。今後の目標は、施設でクリーニング技術の腕を磨き、最終的には、クリーニング師の資格の修得を目指したいと思っています。



施設利用者 かずよし 佐藤 和義さん



## 若葉園



### ■ 施設利用者&スタッフ インタビュー

#### ◆ 若葉園 ◆ 施設紹介

サービス種類	就労継続支援 (B型)・就労移行支援 日中一時支援・自立訓練 (生活訓練)
業務内容	パン製造、販売・各種きのこの栽培、販売・除草作業など
所在地	東和町米川字西綱木23番地16
問い合わせ先	社会福祉法人 恵泉会 ☎ 0220 (45) 2223 ☎ 0220 (45) 2293

当園では主に、パンの製造販売やキノコ類の栽培販売、公園に植栽する花の栽培管理などの業務を行っています。今後は、さらに業務の種類を増やすなど、利用者の皆さんのスキルアップを目指すとともに、より一層、利用者の皆さんが働く喜びを実感できるように就労環境づくりに取り組んでいきたいと考えています。



就労支援員 のりひこ 赤松 規彦さん

## しいたけランド



### ■ 施設利用者&スタッフ インタビュー

#### ◆ しいたけランド ◆ 施設紹介

サービス種類	就労継続支援 (A型)
業務内容	シイタケの生産・出荷作業 簡単な農作業など
所在地	南方町雷170番地
問い合わせ先	株式会社 ワンズ ☎ 0220 (44) 4215 ☎ 0220 (58) 4592

この施設は、入所の際に、自分の体調などにあわせて勤務時間を選択できるので、とても働きやすいです。そのため集中して働けるので、自分に合っている仕事だと思っています。仕事では、自分の担当業務を確実に行うとともに、お客さんに喜んでもらえるように一つ一つ丁寧な作業を心掛けています。



施設利用者 ひさし 佐久間 久さん

## さくらワークス



### ■ 施設利用者&スタッフ インタビュー

#### ◆ さくらワークス ◆ 施設紹介

サービス種類	就労継続支援 (B型)・日中一時支援
業務内容	事業所受託事業 洗濯作業 農園芸栽培・販売 除草作業など
所在地	東和町米川字町裏120番地1
問い合わせ先	社会福祉法人 恵泉会 ☎ 0220 (45) 2280 FAX 0220 (45) 2280

さくらワークスで企業から受注しているゴムの型抜き作業は、多いときで一日約6000個もの作業量になります。納期に間に合うよう仲間と協力して作業しています。わたしは、除草作業が得意なのでよく従事します。今年の夏は大変暑く苦労しましたが、市からの受託事業として高齢者世帯約120件の除草作業を担当しました。



施設利用者 しんいち  
安藤 信一さん

## 登米大地



### ■ 施設利用者&スタッフ インタビュー

この施設を利用して8年目になりますが、多くの仲間と楽しく作業をしています。作業では主に豆腐作りや、油揚げのにがり打ちを担当しています。食品を取り扱う業務なので衛生管理には100%注意しています。今後は、多くの皆さんに美味しい製品をお届けできるよう、作業技術のレベルアップを目指したいです。



施設利用者 よしてる  
上野 芳照さん

#### ◆ 登米大地 ◆ 施設紹介

サービス種類	就労移行支援・日中一時支援
業務内容	豆腐・油揚げ・油麩などの食品加工
所在地	迫町新田字山居38番地1
問い合わせ先	社会福祉法人 はらから福祉会 ☎ 0220 (29) 4155 FAX 0220 (29) 4156



### ■ 施設利用者&スタッフ インタビュー

わたしはすてっぷを利用してから6カ月がたちました。ここでは最初、個人で内職や農園作業などを利用していましたが、現在では多くの仲間とともにクリーニング・厨房・カフェをローテーションで担当しています。今後は一般への就労を最終の目標に、すてっぷでの業務を一つ一つしっかりとこなしていきたいと思っています。



施設利用者 こういちろう  
堀 浩一郎さん

## すてっぷ



#### ◆ すてっぷ ◆ 施設紹介

サービス種類	就労移行支援・就労継続支援 (B型)
業務内容	クリーニング作業 弁当調理・配達 喫茶店営業 農場作業など
所在地	石越町南郷字小谷地前1番地1
問い合わせ先	医療法人 財団姉齒松風会 ☎ 0228 (35) 5056 FAX 0228 (35) 5066

## あやめ園



#### ◆ あやめ園 ◆ 施設紹介

サービス種類	就労継続支援 (B型)・生活介護
業務内容	カフェ&カレー事業 弱電受託事業 花ふきん・一斗缶ちり取りなどの作製
所在地	南方町山成188番地3
問い合わせ先	社会福祉法人 登米市社会福祉協議会 ☎ 0220 (58) 3374 FAX 0220 (44) 4633



### ■ 施設利用者&スタッフ インタビュー

業務では、当施設の看板メニューであるカレー作りを主に担当しています。わたしたちが作るカレーに使用する食材は、基本的に地元のものや、当菜園で育てた物を使っていて、おいしく安全で安心して食べられます。現在、事業所に配達をしています。さらに多くの人のために、わたしたちの地産地消のカレーを食べてほしいです。



施設利用者 いまむ  
菅野 勇さん

# 平成21年度 決算報告

## 一般会計

市では、登米市の財政状況を随時皆さんにお知らせしています。皆さんが納めた税金が、この1年間でまちづくりにどう使われたのか、一般会計を中心に、お知らせします。

歳出決算額を、市民一人当たり置き換えると50万67

### 市民一人当たり 50万円の支出

歳入決算額の内訳は、地方交付税が182億9416万円、国庫支出金が72億7041万円、市税が70億2213万円の順となっています。市が自主的に収入することのできる市税などの自主財源の合計は、113億3216万円です。残り169億5227万円は地方交付税や国庫支出金などの依存財源で、その割合が75・8割と高いことから、国や県などの影響を受けやすい財政基盤となっています。

### 地方交付税などの 依存財源が76%

平成21年度の一般会計の歳入から歳出を差し引いた額は30億3684万円となり、そのうち平成22年度に使用道が決まっている17億4029万円を差し引くと、12億9655万円の黒字となっています。

### 一般会計 12億9千万の黒字

55円で、その内訳は民生費が一番多く11万9564円、次いで教育費6万9213円、公債費6万7488円、衛生費6万3726円などとなっています。

### 財政健全化の目安 全基準値をクリア

平成19年6月に自治体の財政破たんを未然に防ぐため、財政状況が悪化した団体に対して早期に健全化を促すことを目的とした「地方公共団体の財政の健全化に関する法律」が制定されました。また、それにもない市の財政の健全性を示す健全化判断比率などの公表が義務付けられました。

各指標が基準値を超えると、割合に応じて財政健全化計画などの策定が義務付けられますが、市の平成21年度の各指標は、すべて基準値を下回っています。

病院事業会計については、資金不足比率が、前年の12・9割から1・3ポイント上昇し、14・2割という状態になっています。

### 問い合わせ

企画部財政課  
0220(22)2159

表1 会計別決算状況

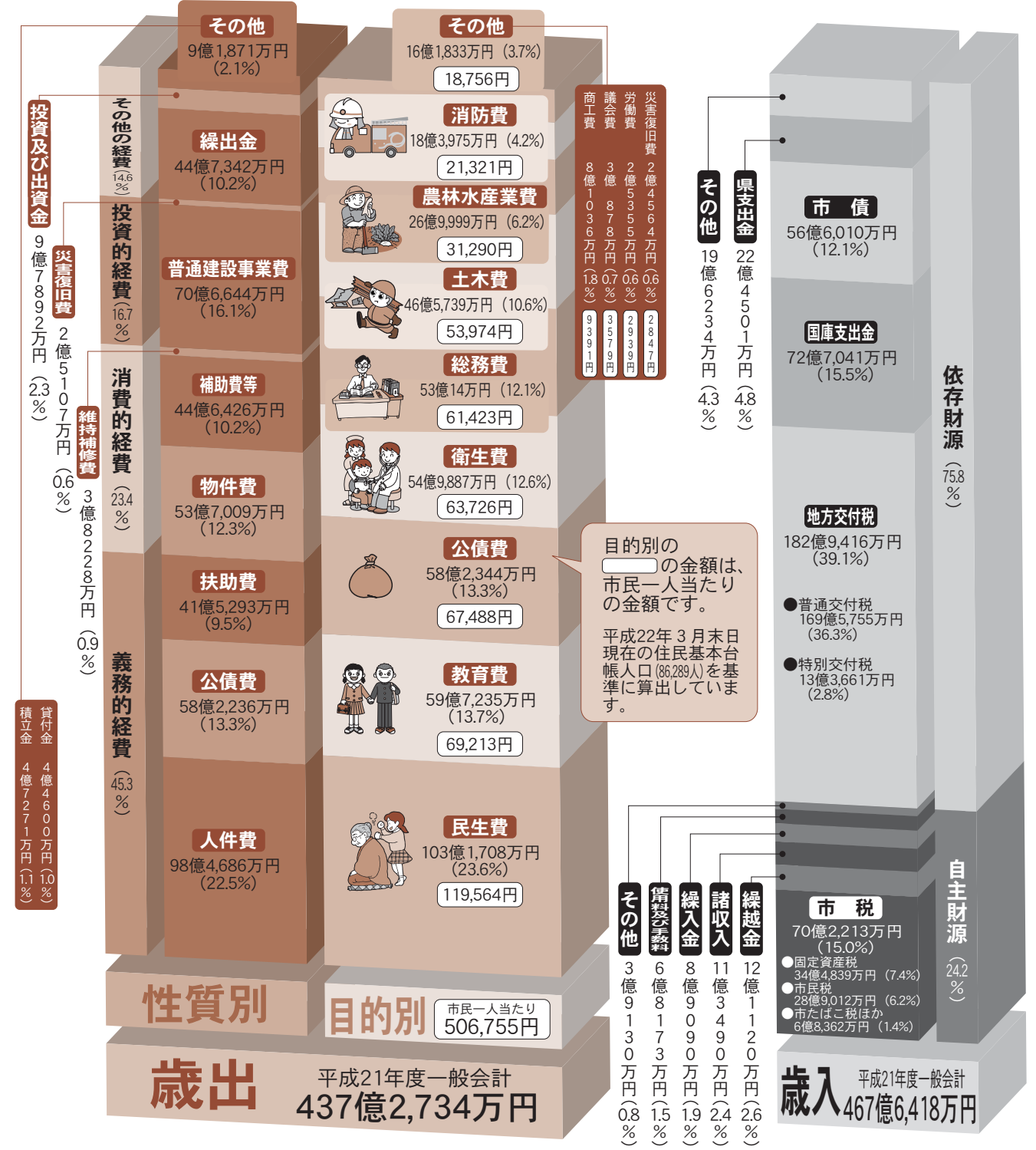
会計名		歳入決算額	歳出決算額	差引額
一般会計		467億6,418万円	437億2,734万円	30億3,684万円
特別会計	国民健康保険	102億3,428万円	99億876万円	3億2,552万円
	老人保健	7,098万円	6,672万円	426万円
	後期高齢者医療	6億9,755万円	6億8,644万円	1,111万円
	介護保険	66億4,200万円	64億7,467万円	1億6,733万円
	土地取得	4,777万円	4,776万円	1万円
	下水道事業	52億4,377万円	51億4,053万円	1億324万円
	宅地造成事業	4億8,552万円	4億8,425万円	127万円
会計名		歳入決算額	歳出決算額	差引額
企業会計	水道事業	収益的収支 23億4,102万円 資本的収支 16億9,540万円	19億8,554万円 25億3,450万円	3億5,548万円 △8億3,910万円
	病院事業	収益的収支 76億9,307万円 資本的収支 7億951万円	79億7,740万円 9億3,384万円	△2億8,433万円 △2億2,433万円
	老人保健施設事業	収益的収支 3億5,837万円 資本的収支 -	3億4,860万円 3,322万円	977万円 △3,322万円

表2 平成21年度決算に基づく健全化判断比率(単位:%)

指標名	内容 (標準財政規模に対する割合)	健全化判断比率	基準値(平成21年度)	
			早期健全化基準	財政再生基準
① 実質赤字比率	一般会計の赤字額の大きさ	-	11.89	20.00
② 連結実質赤字比率	公営企業会計を含む赤字額の大きさ	-	16.89	40.00
③ 実質公債費比率	借金の返済に充てた額の大きさ	14.1	25.0	35.0
④ 将来負担比率	将来負担すべき借金などの大きさ	139.6	350.0	-

表3 平成21年度決算に基づく資金不足比率(単位:%)

区分	資金不足比率	資金不足額	事業規模	経営健全化基準
① 水道事業会計	-	-	21億3,459万円	20.0
② 病院事業会計	14.2	9億5,753万円	67億2,274万円	20.0
③ 老人保健施設事業会計	-	-	3億5,696万円	20.0
④ 下水道事業特別会計	-	-	4億8,613万円	20.0
⑤ 宅地造成事業特別会計	-	-	1億5,820万円	20.0



# 市職員の給与などのあらまし

市職員の給与などの状況は、市議会での予算や給与条例の審議などを通じて明らかにされています。今回は職員給与の実態などについて、広く市民皆さんに理解していただくため、そのあらましを紹介します。

【問い合わせ】総務部人事課 ☎ 0220 (22) 2145

## 職員の任免及び職員数に関する状況

(1) 職員の退職・採用の状況 (平成21年度) 単位：人

区分	一般行政職	労務職	消防職	医療職	合計
退職者数	54	6	2	27	89
採用者数	8	0	10	10	28

(2) 職員数 (各年4月1日現在) 単位：人

部門	区分	職員数	
		H21	H22
一般行政部門	議会	8	7
	総務	248	236
	税務	35	33
	民生	187	181
	衛生	86	84
	労働	0	0
	農林水産	77	80
	商工	13	13
	土木	73	71
	小計	727	705
	特別行政部門	教育	250
消防		156	160
小計		406	401
普通会計		1,133	1,106
公営企業等会計部門	病院	506	472
	水道	39	32
	下水道	29	26
	その他	32	31
	小計	606	561
合計		1,739	1,667

(3) 役職別職員数 (平成22年4月1日現在) 単位：人

部長級	16	次長級	46	課長級	167	課長補佐級	452
係長級	424	一般職	456	労務職	106	合計	1,667

(4) 年齢別職員構成の状況 (平成22年4月1日現在) 単位：人

区分	20歳未満	20歳～23歳	24歳～27歳	28歳～31歳	32歳～35歳
職員数	12	30	53	139	189
区分	36歳～39歳	40歳～43歳	44歳～47歳	48歳～51歳	52歳～55歳
職員数	168	142	156	208	277
区分	56歳～59歳	60歳以上	合計		
職員数	285	8	1,667		

## 職員の給与の状況

(1) 人件費の状況 (普通会計決算)

区分	歳出額 A	人件費 B	人件费率 B/A
H21	43,580,618千円	9,976,115千円	22.9%

参考  
平成20年度の人件费率

24.5%

(2) 職員給与費の状況 (普通会計決算)

区分	職員数 A	給与費				一人当たりの給与費 B/A
		給料	職員手当	期末・勤労手当	合計 B	
H21	1,133人	4,326,561千円	606,620千円	1,637,103千円	6,570,194千円	5,799千円

(3) 職員の平均給料月額、平均給与月額、平均年齢の状況

(平成22年4月1日現在)

区分	一般行政職	労務職 (企業職員を除く)	消防職	企業職 (看護師・准看護師)	企業職 (水道事業)
平均給料月額	329,075円	295,446円	273,593円	318,679円	340,842円
平均給与月額	366,758円	318,031円	324,902円	357,486円	400,866円
平均年齢	45.3歳	49.3歳	39.2歳	44.7歳	47.3歳

(4) 職員手当の状況 (平成22年4月1日現在)

手当の種類	内容			
期末手当・勤労手当	(平成21年度支給割合)			
		期末手当	勤労手当	合計
	6月期	1.25月分	0.70月分	1.95月分
	12月期	1.50月分	0.70月分	2.20月分
	職務上の段階、職務の級等による加算措置有り			
退職手当	(支給率)	自己都合	勸奨・定年	
	勤続20年	23.5月分	30.55月分	【その他の加算措置】
	勤続25年	33.5月分	41.34月分	定年前早期退職特例措置
	勤続35年	47.5月分	59.28月分	(2%～20%)
	最高限度額	59.28月分	59.28月分	

手当の種類	内容
扶養手当	○配偶者13,000円 ○配偶者以外 ①一人につき6,500円。ただし、職員に配偶者がいない場合は扶養親族のうち一人につき11,000円 ②満15歳に達する日後の最初の4月1日から、満22歳に達する日以後の最初の3月31日までの間にある扶養親族たる子については、一人につき5,000円を加算
通勤手当	○交通機関の利用者 6カ月定期などの最も経済的な額 ○自動車などの使用者 使用距離に応じて2,000円～24,500円を支給
住居手当	○アパートなど 家賃などに応じて27,000円を限度として支給
管理職手当	○管理または監督の地位にある職員について、その職務の特殊性に基づき支給 最高額 66,400円
その他の手当	上記のほかに、労働基準法の規定に基づいて支給している時間外勤務手当、休日勤務手当、夜間勤務手当などがあります。

(5) 特別職等の報酬等の状況 (平成22年4月1日現在)

区分	給料月額等	区分	給料月額等	
給料	市長	911,000円	議長	491,000円
	副市長	734,000円	副議長	425,000円
	病院事業管理者	585,000円	議員	398,000円
	教育長	604,000円		
期末手当	(平成21年度支給割合)		(平成21年度支給割合)	
	市長	6月期 1.45月分	議長	6月期 1.45月分
	副市長	12月期 1.65月分	副議長	12月期 1.65月分
	病院事業管理者	合計 3.1月分	議員	合計 3.1月分
	教育長			

## 職員の勤務時間その他の勤務条件の状況

(1) 職員の勤務時間 (平成22年4月1日現在)

1週間の勤務時間	開始時刻	終了時刻	休憩時間
38時間45分	8:30	17:15	12:00～13:00

(2) 年次有給休暇の取得状況 (平成21年1月1日～平成21年12月31日)

総付与日数 A	総取得日数 B	対象職員数 C	平均取得日数 B/C	取得率 B/A
66,702日	16,559日	1,711人	9.7日/年	24.8%

(3) 育児休業の取得状況

区分	男性	女性
平成21年度新たに育児休業を取得した者	0	19
平成20年度以前から引き続けている者	0	22

## 職員の分限及び懲戒の状況

(1) 分限処分状況 (平成21年度)

区分	降任	免職	休職	合計
勤務実績が良くない場合	0	0	0	0
心身の故障の場合	0	0	16	16
職に必要な適格性を欠く場合	0	0	0	0
職制、定数の改廃、予算の減少により廃職または過員を生じた場合	0	0	0	0
刑事事件に関し起訴された場合	0	0	0	0
合計	0	0	16	16

(2) 懲戒処分の状況 (平成21年度)

単位：人

区分	免職	停職	減給	戒告	合計	訓告等
法令に違反した場合	0	0	0	0	0	0
職務上の義務に違反し、または職務を怠った場合	0	0	0	1	1	14
全体の奉仕者たるにふさわしくない非行があった場合	0	0	1	1	2	47

## 職員のサービスの状況

サービスの具体的内容

○法令等及び上司の職務上の命令に従う義務  
○信用失墜行為の禁止  
○職務に専念する義務  
○争議行為等の禁止  
○秘密を守る義務  
○政治的行為の制限  
○営利企業等の従事制限

## 職員の研修及び勤務成績の評定の状況

(1) 研修の状況 (平成21年度)

職員の研修は、「登米市人材育成基本方針」に基づき実施しています。

単位：人

区分	内容	受講者数	備考
職場研修	7講座開催	840	人事評価研修、政策立案能力研修ほか
自己啓発研修	通信制講座受講支援など	11	e-ラーニング法令実務研修ほか
職場外研修	宮城県市町村職員研修所	164	階層別研修、実務研修、ステップアップ研修ほか
派遣研修	総務省、宮城県派遣など	19	東北六県研修、自治大学校、海外派遣研修ほか

(2) 勤務成績の評定の状況

平成21年度については、勤労手当の成績率決定に係る勤務成績の評価を実施しました。

係長級以上の職員については、態度、能力、業績及び管理運営能力について総合的に評価を行うこととし、評価者は被評価者の所属の課長、所長などと部局長が複数で行っています。

なお、課長級の職員の評価者は部局長となっています。上記以外の一般職員については、態度、能力および業績について総合的に評価を行うこととし、評価者は被評価者の所属の課長、所長などと部局長が複数で行っています。

## 職員の福祉及び利益の保護の状況

健康管理に関する状況 (平成21年度)

法律及び市規則の規定により、職員の健康診断などを行っています。

単位：人

区分	対象者	受診者数
定期健康診断	全職員 (人間ドック受診者除く)	858
人間ドック	35歳以上の希望者	591
胃がん検診	35歳以上の希望者	106
子宮がん検診	20歳以上の希望者	368
乳がん検診	30歳以上の希望者	303
大腸がん検診	40歳以上の希望者	75
かくたん検査	希望者	46
前立腺がん検査	希望者	54



# 登米の文化や魅力を再発見!

## ■TBC東北放送公開ラジオ番組「みやぎの明治村ウォーク」



①市街地や武家屋敷通りを、各施設や地域の歴史などについて説明を聞きながら歩きました。説明する渡邊委員長(中央)とTBCラジオアナウンサーの佐藤修アナ(右)・大久保悠アナ  
②あいにくの天候にも関わらず、大勢の参加者が集まりました。

TBCアナウンサーとともに解説を聞きながら歩き、郷土の歴史や文化に触れるTBC東北放送の公開ラジオ番組「みやぎの明治村ウォーク〜とよまタイムトラベル」が10月31日、登米地区において開催されました。

当日は雨が降る肌寒い天候となりましたが、県内各地から約500人が参加し、ラジオを片手に全長5kmのコースを歩きました。

開会式で、市長は「今まで見過ごしてきた物が、歩くことで再発見できることがありますので、登米の街並みを楽しんでいってください」とあいさつしました。

ウォーキングでは、各ポイントで観光物産協会の渡邊委員長の解説を聞きながら、TBCアナウンサーなどとともに、登米の街並みや景色を楽しみました。



# 第52回水道週間作品コンテスト

## ◆作品コンテストの結果一覧(敬称略)

部門	賞	学校名・学年	氏名	写真
図画	小学生低学年の部	特選	上沼小3年 千葉陽音	①
		入選	上沼小3年 千葉寧音	
		石森小2年 石川千聖		
	小学生高学年の部	特選	柳津小4年 佐々木太陽	②
		入選	登米小2年 後藤京	
		浅水小5年 小野寺千乃		
中学生の部	特選	石越中1年 佐藤夏子	③	
	入選	登米中3年 芳賀弥生		
	石越中2年 高橋葉月			
習字	小学生低学年の部	特選	豊里小1年 伊藤百合香	④
		入選	上沼小3年 千葉陽音	
		佐沼小2年 高田ひな		
	小学生高学年の部	特選	石越小6年 二階堂李香	⑤
		入選	中津山小6年 柴田七海	
		登米小6年 高橋実知		
標語の部	特選	中津山小1年 阿部由宇希	⑥	
	入選	中津山小4年 菅原舜大		
	登米中2年 倉内彩夏			
作文	小学生低学年の部	入選	石森小2年 伊藤萌	
		登米小2年 小野寺あい		
		特選	上沼小6年 粕谷波輝	
	小学生高学年の部	入選	上沼小6年 二階堂美夏	
		中津山小4年 牛袋颯斗		
		浅水小4年 渡邊ちなみ		
中学生の部	特選	中田中3年 熊谷董		

市水道事業所で水道に関する作品を募集したところ、図画、習字、標語、作文の部に、市内小中学生や一般の人から1,044点の応募がありました。表彰式は11月24日に行われ、各部の特選・入選者に賞状などが手渡されました。

※特選・入選作品は、市ホームページで見ることができます。



おみずはちきゅうのおかあさん

## 羽ばたく 登米市 ワザ物語

# 登米市の味を楽しみ 最新技術に触れる

## 第6回登米市産業フェスティバル



登米市内の産業を市内外の人や企業に紹介するとともに、企業間のコミュニケーションに役立ててもらおうと、第6回登米市産業フェスティバルが10月23、24日の2日間、迫体育館および中江中央公園で開催されました。

会場には、2日間で延べ2万人が訪れ、体育館内では、最先端の技術を駆使した製品に触れ、実際に動かしてみたりキーホルダーや陶芸などの製作体験をしたりと、登米市の技術やワザを体験しました。

また、公園内では、市内産農林畜産物、加工品、米粉料理などの販売や試食ブースが並ぶ「登米グルメテント村」が設置され、多くの家族連れが登米市の食材を楽しみました。



- ①見事なバランスで、一本橋を渡るムラタセイサク君
- ②高所作業車に乗って上空から会場を一望
- ③親子連れに大人気「クラフトコーナー」
- ④多く旬の食材が並び、にぎわう登米グルメテント村
- ⑤大人気の似顔絵・表札コーナーには長蛇の列ができました
- ⑥米谷工業高校のクレーンゲームにチャレンジ
- ⑦今年も素晴らしい作品を観客の目の前で作製「チェーンソーアート」

## トヨタ東北㈱ & 浅井鉄工㈱

# 平成24年の操業開始に向けて大きな一歩 新たな自動車部品メーカーが登米市に進出

今年7月に立地協定を結んだ、トヨタ自動車関連の大手プレス・樹脂部品メーカー「豊田鉄工㈱」の長沼工業団地での稼働に向け10月22日、市役所迫庁舎で土地売買に係る仮契約締結式が行われました。

締結式では、同社の現地法人「トヨタ東北㈱」の水野社長と市長が仮契約書に調印、調印後市長は「工場建設は、地域雇用の創出や、経済の活性化に大いに貢献いただけるもの」とあいさつをしました。

また、トヨタ東北㈱に続く誘致企業である、自動車部品製造メーカー浅井鉄工㈱の土地売買に係る仮契約締結式も同日行われました。同社は、(仮称)東北工場として長沼工業団地内に約1haの敷地を取得し、建築面積は2,000㎡前後の作業棟の建設を予定しています。

また、11月16日には、トヨタ東北㈱の建設工事地鎮祭が現地で行われました。地鎮祭では市長をはじめ各関係者が集まり工事の無事を祈願しました。今後は平成24年1月の操業を目指し、溶接棟やプレス棟、事務所建設工事が順次進められます。

【問い合わせ】 産業経済部 新産業対策室 ☎0220(34)2706



調印終了後、固く握手を交わす浅井鉄工㈱の浅井社長(左)と布施市長(右)



鉤入れを行う豊田鉄工の三宅社長(左)とトヨタ東北の水野社長(左)



～20歳の門出を祝福して～

# 平成23年 登米市成人式

- 【日時】 平成23年1月9日(日) 午後1時開式〔受付〕 午前11時30分～午後0時30分
- 【会場】 登米総合体育館(とよま蔵ジアム)
- 【対象】 ■平成18年3月に市内の中学校を卒業した人  
■平成22年9月1日現在、登米市に在住し、平成2年4月2日から平成3年4月1日までに生まれた人。  
※新成人の皆さんには案内状を送ります。当日は案内状を必ず持参してください。
- 【お知らせ】 ■市民バス時刻表(乗り継ぎなどの詳しい情報は、市ホームページの市民バス時刻表で確認してください)

行き	循環線(浅水経由登米) 4便	迫庁舎10:33 ● 中田庁舎10:50 ● 登米庁舎11:22
	津山線(上り) 7便	登米庁舎14:44 ● 迫庁舎15:10
帰り	循環線(米岡経由佐沼) 7便	登米庁舎15:27 ● 米山総合支所15:50 ● 南方庁舎16:19 ● 迫庁舎16:32
	循環線(浅水経由佐沼) 7便	登米庁舎15:38 ● 中田庁舎16:11 ● 迫庁舎16:28

- 会場では上履きが必要です。家族など観覧する人も、上履きを持参願います。
- 【問い合わせ】 教育委員会生涯学習課 ☎ 0220(34)2698



市民バスの時刻表は、「モバイルとめ」の「交通機関」でご覧になれます。  
<http://www.city.tome.miyagi.jp/m/>



クリーニング作業の様子を見学

## 移動市長室 「どこでも市長室」

# 皆さんの活動の場に 市長が訪問しています

市では、団体が活動している現場へ市長が直接出向いて、活動現場の視察や意見交換などを行う「移動市長室」を実施しています。

【第3回】  
障がい者の就労について  
障がい者の就労を取り巻く環境や、就労支援サービスなどについて意見交換するため10月12日、第3回移動市長室が迫町の在宅障がい者多機能支援施設「ラポラーレ登米」で開催され、関係者や施設職員など11人が参加しました。意見交換に先立ち、担当者

から施設や行っている事業の概要について説明が行われた後、仕出し弁当の調理やクリーニング作業など、実際に作業の様子を見学しました。その後に行われた意見交換では参加者から、働いてみての感想やこれからの目標などが話され「多くの仲間がいるので楽しく仕事ができる」、「新しい仕事で最初は戸惑いも多かったが、最近では慣れたきた。これからは仕事をがんばりたい」など、多くの感想が出されました。

【第4回】  
■農地・水・環境保全向上対策について  
農地や水などの資源保全とその質の向上を図る新たな対策として市内各地域で取り組んでいる「農地・水・環境保全向上対策」の活動の内容や今後の課題などについて意見交換するため11月11日、東和町の機織浪漫館で移動市長室が開催され、活動を行っている大谷野環境保全隊員や関係者など13人が参加しました。



活動の様子を映像を使って紹介

意見交換では、取り組みの事例発表として大谷野環境保全隊の千葉さんから活動状況について、映像を使った説明が行われた後、意見交換が行われ、参加者からは「徐々に非農家の人たちも事業に参加するようになってきた」、「草刈りを行っているが高齢化のため将来に向けて検討が必要である」、「市内の各団体の活動状況はどうなっているか」など今後の活動に向けて積極的に意見が交わされました。

【問い合わせ】  
総務部市長公室  
☎ 0220(22)2090

# 秋の叙勲



## 不断の努力と長年の功績が認められ

2010年秋の叙勲で、市内からは顕著な功績を挙げた人に授与される旭日章を及川一榮さん(東和町米川第8区)、今井兼也さん(豊里町白鳥)、公的な業務に長年従事した人に授与される瑞宝章を高橋清夫さん(迫町的場)、伊藤信男さん(米山町中塚)危険性の高い業務に長年尽力した人に授与される瑞宝章を阿部静雄さん(南方町山成)が、それぞれ受章しました。

### 旭日章

及川一榮さん(東和町・81歳)



昭和54年4月に宮城県議会議員に当選。以来2期8年にわたり、県政発展に貢献されました。また、平成元年5月から平成9年5月まで東和町長として、公共の福祉や地方自治の発展に尽力されました。

### 瑞宝章

高橋清夫さん(迫町・78歳)



昭和38年に迫町消防団に入団以来昭和59年に迫町消防団分団長、平成4年からは副団長として34年の長きにわたり、地域防災に尽力されました。平成6年には消防庁長官より永年勤続功労章を受賞されています。

### 旭日章

今井兼也さん(豊里町・75歳)



昭和47年8月に豊里町土地改良区総代として就任以来、理事や監事を経て、7代目理事長として農業経営の安定化に寄与されました。平成17年には産業功労で宮城県知事表彰を受賞されています。

### 瑞宝章

伊藤信男さん(米山町・62歳)



道路工事業務に30年以上の長年にわたり従事し、社会資本整備の振興に尽くされるとともに、後輩の指導に尽力されました。平成19年には、国土交通大臣より優良施行者として表彰されています。

### 瑞宝章

阿部静雄さん(南方町・69歳)



昭和46年に登米地区消防事務組合消防士を拝命し、平成8年から登米地域広域行政事務組合消防監として地域防災に尽力されました。平成9年には消防庁長官より永年勤続功労章を受賞されています。

## 市スポーツ & 入賞情報(敬称略)

### 平成22年度全国地域安全運動中央大会

- 開催日 9月29日(水)
- 会場 東京都明治記念館
- 【防犯功労】  
防犯栄誉銀賞  
大畑文一(迫)

### 第14回登米市民アーチエリー大会

- 開催日 10月17日(日)
- 会場 東和総合運動公園

- 【小学生の部】  
第1位 佐々木健丸(中田)
- 【親子の部】  
第1位 佐々木恵美・健丸(中田)
- 【初心者の部】  
第1位 佐々木恵美(中田)  
第2位 齋藤慶太(東和)  
第3位 鈴木光宏(東和)
- 【18歳の部】  
第1位 落合亮太(東和)  
第2位 佐藤祐希(東和)  
第3位 及川志帆(東和)
- 【30歳の部】  
第1位 大内しずえ(東和)  
第2位 酒井嘉明(南方)  
第3位 工藤聖也(東和)
- 【50歳の部】  
第1位 山田卓(東和)  
第2位 小野寺壮登(東和)  
第3位 三浦祐太郎(中田)



# 中学生がまちづくりを考える

## 市内中学生による「子ども議会」開催

市内の中学生が産業や環境、教育、福祉など市の市政課題について市長に質問する「子ども議会」が11月7日、市議会議場で開催されました。

この事業は中学生のまちづくりや行政への関心を高め、子どもの視点からの意見・要望を市政に反映してもらおうと、とめ青年会議所（富士原貴行理事長）が主催し今回で2回目の開催となりました。議会には市内の各中学校か



登壇し、市政についての質問をする中学生議員



質問に対して答弁する布施市長



子ども議会に参加した中学生の皆さん

ら27人が参加し、佐々木綱君が議長、小林夏海さんが副議長（共に佐沼中3年）を務め、議事を進めました。

子どもたちからは、「少子化対策について」や「道路整備について」、「統合となった旧校舎の活用方法について」など市政について、多くの質問が出され、布施市長や佐藤教育長が「妊婦さんの健康診査の回数拡大や費用の全額市負担など、健康の確保と負担

の軽減に努めています」、「交通量の多い道路や、緊急車両が入れない道路を優先的に整備しています」、「現在は、福祉施設として使用したり民俗的資料の保管施設として利用しています。今後も有効に活用できるように検討していきます」などと答弁しました。

傍聴席には、中学生議員の発言を聞こうと、学校関係者や保護者などが傍聴に訪れていました。

# 勝利を目指し 声援を送る

## bjリーグ2010~2011 ホーム開幕戦 in 登米



1点を争う白熱したゲームが展開されました

今年で6シーズン目を迎える男子プロバスケットボールbjリーグ2010~2011シーズン公式戦、仙台89ERSホーム開幕戦の第3・4戦（対東京アパッチ）が10月23、24の両日、登米総合体育館で行われました。

城島出身の日下光選手が選ばれ、副賞の登米産牛のサーロインステーキが贈られました。4戦目は前半を2点リードで折り返すなど健闘しましたが、71対83で惜しくも敗れました。



多くのブースターが集まり熱い声援を送りました

# 小さな一粒が 未来の森林へ

## 市民参加の 新たな森林づくり

大切な森林を次代へ継承するため毎年開催されている「市民参加の新たな森林づくり」（県、市、米川生産森林組合共催）が11月9日、東和町米川字西綱木地区の山林で行われました。

この事業は、今年4月に行われた津山地区の植樹に引き続き開催され、作業には米川小学校の全児童や関係者、約100人が参加し、スギやヤマザクラなど600本の植樹と、コナラ・シバクリの種約3000個をまきました。

開会式では、市長が「一緒に素晴らしい森を作って行きましょう」とあいさつを述べた後、児童たちが学年ごとに分かれ、思い思いの場所に一粒ずつ思いを込めてコナラやシバクリの種をまきました。森作りに参加した子どもたちは「苗を植えるのは大変だったけど、今日植えた種が成長し、大きな森になったら見た見にきたいと思います」と話していました。



急な斜面でしたが協力して木の苗を植えました



植樹終了後には津山産の杉板を使って巣箱作り

# 地元の選手が大活躍

## 第65回国民体育大会出場選手・監督報告会

第65回国民体育大会（ゆめ半島千葉国体）（9月25~10月5日）に出場した市出身などの選手・監督の栄誉をたたえるため、「第65回国民体育大会出場選手・監督等報告会（市体育協会主催）」が11月12日、ホテルサンシャイン佐沼で開催されました。

報告会では、出場した選手や監督のほか、体育協会や各団体関係者ら80人が参加。選手や監督に佐々木猛会長から記念品が手渡されました。国体に参加した選手は左記のとおりで、市出身の選手・監督が大活躍した大会となりました。



選手に記念品が渡されました

### 第65回国民体育大会出場選手・監督（敬称略）

No.	氏名	種目	所属	出身地
1	小野寺 晃	陸上競技（選手）	豊里小・中教員	米山町
2	鎌田 直樹	陸上競技（選手）	登米高校	南方町
3	藤本 蓮	陸上競技（選手）	登米高校	南方町
4	佐々木 孝行	陸上競技（選手）	志津川高校	豊里町
5	三塚 芳久	ボート（監督）	佐沼高校教員	迫町
6	亀田 望美	ボート（選手）	佐沼高校	南方町
7	阿部 紗也香	ボート（選手）	佐沼高校	津山町
8	大澤 祐依	ボート（選手）	佐沼高校	迫町
9	遊佐 公美	ボート（コーチ）	登米高校教員	迫町
10	早坂 彰恵	バスケットボール（選手）	聖和学園高校	登米町
11	中津川 澄男	ソフトテニス（監督）	東北高校教員	南方町
12	菊地 貴樹	ソフトテニス（監督）	登米高校教員	埼玉県
13	佐々木香緒里	ソフトテニス（選手）	登米高校	東和町
14	深堀 友香	剣道（選手）	千葉県袖ヶ浦市立昭和小教員	中田町
15	五十嵐 裕子	剣道（選手兼監督）	米山東小教員	迫町
16	五十嵐 雅道	剣道（監督）	小牛田農林高	迫町
17	菊地 昇	カヌー（監督）	登米高校教員	石巻市
18	小野寺 公正	アーチェリー（選手兼監督）	榊倉元製作所	東和町
19	工藤 開	空手（選手）	東北工大高校	迫町
20	武川 樹史	空手（選手）	聖和学園高校	南方町



▲大勢の人が参加した、特産品のキュウリを使った巨大カップ巻き

## 巨 中田で秋まつり開催 大カップ巻！記録を更新

第24回なかだの秋まつりが10月30、31の2日間、市役所中田庁舎を主会場に開催されました。秋まつりでは、農業祭・文化祭・菊花盆栽展のほか、野外ステージで民謡や民俗芸能、爆笑!!ものまねステージなどが行われ、会場は大いに盛り上がりました。中でも、中田の特産品のキュウリを使った「カップ巻！長さに挑戦」には、親子連れなど250人以上が参加し、見事118mの巨大カップ巻が完成しました。両日とも小雨が降るあいにくの天候となりましたが、多くの来場者でにぎわった2日間となりました。

## 大 石越でまるごといしこしまつり 大盛況！秋の味覚1,000人鍋

チャチャワールドいしこしを会場に10月31日、まるごといしこしまつりが開催されました。会場には市内外から約2,500人が訪れ、チャリティーバザーやフリーマーケットなどのほか、よさこいや石越小学校・中学校による吹奏楽演奏、豪華賞品が当たるお楽しみ抽選会などのさまざまなイベントを楽しみました。中でも、まつりの目玉である地元の食材がいっぱいに入った「1,000人鍋」が無料で振る舞われ長蛇の列ができるなど、石越の良さをまるごとPRした1日となりました。



▲石越の秋の味覚がギュッと詰まった、大好評の1,000人鍋

## ニ 南方地区福祉団体 スポーツ交流会 ニュースポーツにチャレンジ

スポーツで交流を図るとともに健康増進を目的に、南方地区内の福祉団体によるスポーツ交流会が10月28日、南方農村環境改善センターで開催されました。交流会には4団体（身体障害者福祉協会・母子福祉会・手をつなぐ育成会・ボランティアみなみかた）から総勢53人が参加し、スポーツクラブみなみかたの指導のもとニュースポーツの「ユニカール」と「フライングディスク」にチャレンジしました。会場には、応援の声や笑い声が響き、大いににぎわったスポーツ交流会となりました。



▲リングの中心に狙いを定め、ディスクを飛ばします



▲上演後には人形と握手をしたり、一緒に写真を撮ったりしました

## 人 豊里で人形劇鑑賞会 人形劇に子どもたちが大興奮

人形劇鑑賞会が11月11日、豊里保育園を会場に開催されました。豊里保育園と子育て支援センターの共同事業として開催された鑑賞会には、園児と子育てサロン参加親子の合計120人が参加し人形劇を楽しみました。人形劇は、東京に本部を構え日本全国で人形劇を演じている「劇団員の火」を招き「うさぎとかめ」と「きき耳ずきん」が上演されました。子どもたちは大声でカメを応援したり、一緒に手拍子や歌を歌ったりと大いに盛り上がり、楽しい時間を過ごしました。



▲獅子舞の披露では、観客の皆さんの頭を噛み厄払いが行われました

## 楽 津山もくもくランド秋まつり 楽しいイベントがいっぱい！

道の駅「津山」もくもくランドで10月24日、もくもくランド秋祭りが開催され、市内外からたくさんの方が訪れました。ステージでは第34回津山地区文化祭が行われ、太鼓や踊りなどの芸能が披露されると、会場からは盛大な拍手が送られました。また、会場内では、特産品やはっと汁の販売や豪華景品が当たるビンゴゲーム大会、お楽しみ抽選会などの各種イベントも開催され、大いに盛り上がりました。祭りの最後には、きれいな花火が秋の夜空に打ち上げられ、大勢の観客を魅了しました。

## 収 米山で第5回ふるさとよねやま秋まつり 収穫に胸躍る米山の秋

実りの秋を楽しむ「第5回ふるさとよねやま秋まつり」が10月30、31の2日間、米山総合支所と道の駅米山周辺の2会場で開催されました。会場では、商工祭や菊花展、文化祭のほか、ちびっ子相撲大会などが開催されました。特に、子供ふれあいコーナーや縁日はちびっ子に大人気で、常に順番待ちの行列ができるほど大盛況でした。また、総勢200人による庄巻の米山よさこい乱舞総踊りなども行われ、会場に訪れた多くの皆さんが、秋の収穫を喜びながら、楽しいひとときを過ごしていました。



▲大勢の子どもたちで、大いににぎわった射的コーナー

トピックス **ぶらす**

10/24

**しっかり育ったアフリカへの支援米**

食糧難に苦しむアフリカ・マリ共和国への支援米稲刈り（JAみやぎ登米大袋青年部主催）が10月24日、近隣のほ場で行われました。刈り取りは鎌を使った手刈りで、参加者は農家の人たちに教わりながら、大きく実った稲を刈り取りました。刈り取り終了後は、大袋公民館で収穫祭が行われ、新米のおにぎりやお餅など、秋の味を堪能しました。



▲皆で協力して行った、手刈りでの刈り取り作業

10/28

**建設工事の無事・安全を祈る**

高齢者が要介護状態になった際、できる限り住み慣れた自宅や地域で生活できるよう支援する「地域密着型特別養護老人ホームいしこし（仮称）」の建設工事に係る安全祈願祭が10月28日、同施設建設予定地で行われました。祈願祭には、施工主の社会福祉協議会関係者のほか、施工業者、市関係者など46人が参加し、皆で工事の安全を祈りました。



▲各関係機関の代表が一堂に集い、安全を祈りました

11/8

**被害や感染の拡大防止に万全の対応を**

大規模災害や、口蹄疫など感染力が強い伝染病の発生時における応援協定締結式が11月8日、市役所迫庁舎で行われました。締結式には、(社)宮城県建設業協会登米支部、(株)レンタルシステム東北、米山町建設業協会が出席し協定を締結しました。今回の協定により、これまで以上に市と各企業の連携が強まり、初期対応体制が充実されました。



▲災害や伝染病の発生に備え協力体制を誓いました

11/20

**著名な漫画家を招きトーク&サイン会**

現在開催中の「原孝夫お仕事展」の記念イベント「トーク&サイン会」が11月20日、石ノ森章太郎記念館で開催されました。イベントには、「釣りキチ三平」の矢口高雄さん、「味いちもんめ」の倉田よしみさん、「監察医朝顔」の木村直巳さんなど著名な漫画家が参加し、会場は訪れた大勢の漫画ファンで、多いにぎわいました。



▲大勢のファンが集まり、大盛況となったサイン会

**音楽に合わせて体を動かす**

登米総合体育館でレクダンス

とよまスポーツクラブ「蔵っこ」のレクダンス教室が11月12日、登米総合体育館で開かれました。レクダンスとはレクリエーションダンスの略でフォークダンスの1ジャンルとなっています。ダンスは最近の流行曲に、簡単なステップと振り付けを自由にアレンジして踊ります。この日は27人の会員が参加し、「島のブルース」や「涙のラブメール」などの曲目にあわせ体を動かしました。レクダンス教室は、会員の健康保持と仲間づくりを目的に、蔵っこの人気メニューの一つとして毎月2回開催されています。



▲曲のリズムに合わせて楽しく踊る皆さん

**楽しい絵本をありがとう**

子どもたちのすこやかな成長を願い、迫地区民生委員児童委員協議会が実施している絵本の寄贈が行われ、迫地区内の幼稚園や保育園11施設に計58巻の絵本が寄贈されました。この事業は、平成15年から同協議会女性部会が実施しているもので、アルミ缶などを回収しそれを資金として施設などへ寄贈活動を続けているものです。11月2日には佐沼保育園に訪問し、絵本7巻を寄贈しました。絵本を贈られた園児たちは、みんなで歌を披露したり肩をたたいてあげたりして、感謝の気持ちを伝えていました。



▲楽しい絵本のお礼にと、園児から肩たたきのサービスが行われました

**豊かな秋の恵みを楽しむ**

東和の秋まつり

東和の秋まつり（同実行委員会主催）が11月6日、東和総合支所西側特設会場で開催されました。特設ステージでは町内の小中学校の生徒による合奏や太鼓演奏のほか、恵泉会の皆さんによる雀踊り、文化協会の皆さんによる踊りなどが披露され、会場からはたくさんの拍手が送られました。また会場では、小中学校や恵泉会、文化協会の皆さんの作品展示や農林産物販売、東和中の起業販売コーナーなどたくさんのテントが軒を連ね、市内外から訪れた大勢の来場者で終始にぎわいを見せていました。



▲東和中の生徒による、起業販売テントには長蛇の列ができました

新刊紹介 = 登米図書館 = ☎0220(52)2316

■大人向け



優しいおとな 桐野 夏生／著
家族を持たず、信じることを知らない少年イオン。孤独な魂はどこへ行くのか？



カウントダウン 佐々木 譲／著
街の再生と復興のため市長選に挑む若者の友情を熱く描く、さわやかな長編小説。



お菓子放浪記 西村 滋／著
戦後の混乱期を生きるシゲルの物語。心を支えたのは甘いお菓子の存在でした。

■子ども向け



まつりちゃん 岩瀬 成子／作
出会いがもたらすささやかな奇跡の物語。まつりちゃんに会うとどうなるのか？



どうぶつとりえほん 荻内 正幸／作
温かみのある動物たちがしりとりになって登場。楽しみながら想像力を育みます。



おきゃく、おことわり? ポーニー・ベッカー／文
不器用なクマと、おちゃめなネズミのお話し。読み聞かせにもぴったりの絵本。

※たくさん新刊が入りました。詳しくは市ホームページをご覧ください。

わが家のアイドル



島山 由佳ちゃん (中田町城内) 平成20年3月6日生まれ (2歳) 美美さんの長女

由佳ちゃんは、お兄ちゃんが大好き。たまにはケンカもするけれど、いつも仲良く一緒に絵本を読んでいます。お母さんが忙しいときは、洗濯物をたたむお手伝いをする優しい由佳ちゃんです。



福泉 大空くん (米山町追土地) 平成19年10月14日生まれ (3歳) 義徳さんの長男

食べ物では好き嫌いなく、なんでもモリモリ食べる元気一杯の大空くん。よくお父さんと野球をして遊ぶ大空くんは、バッティングが得意。お父さんの投げる球を上手に打ち返します。



伊藤 あかりちゃん (迫町仮屋) 平成21年2月23日生まれ (1歳) 隼人さんの長女

あかりちゃんは、体を動かすのが大好き。前転が得意でブランコも一人で上手に漕げます。犬や猫などの動物も好きで、寝るときも、お気に入りの猫のぬいぐるみと一緒に寝ているあかりちゃんです。



青山 結斗くん (米山町下小路) 平成20年6月14日生まれ (2歳) はるみさんの長男

相撲がとっても大好きな結斗くん。でもお気に入りには力士よりも行司で、家ではいつも、おもちゃの軍配を持って「残った残った」と行司のマネをしてみんなを楽しませてくれます。

まちの若い衆 No.68



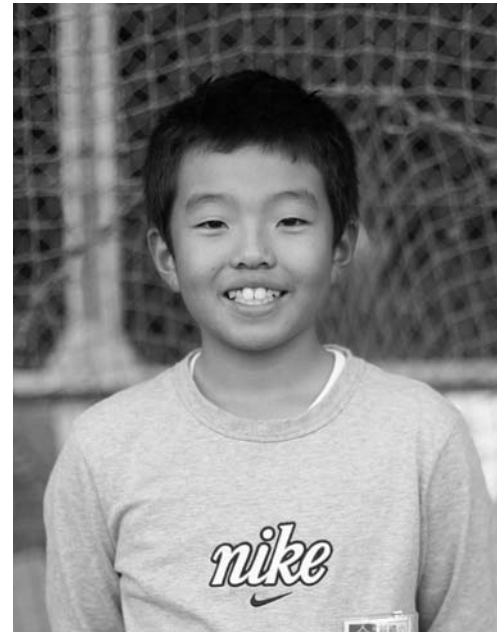
尾上 友美さん (24歳)

おのうえ ともみ 登米町鶴山・さそり座

クラブの種目を増やし多くの人に スポーツの楽しさを伝えたい

★身長と血液型 160センチでA型です。
★現在は 総合型地域スポーツクラブ「とよまスポーツクラブ蔵っこ」にクラブマネージャーとして、今年の4月から勤めています。仕事では、現在13教室・2サークルある

各事業で、会員の皆さんのお世話をしています。
★自分の性格 常に笑顔で、活発に活動するタイプです。
★休日は インターネットや情報誌を使い、おいしいパン屋さん探しに出掛けています。遠方では栃木県的那須まで買いにいったことがあります。
★趣味は 小学4年から始めたバスケットボールが趣味で、現在は地元のクラブチームに所属し仲間たちと汗を流しています。
★理想の男性像 父のように尊敬できる人。
★今やってみたいこと スポーツクラブのメニューを増やして活動の輪を広げ、より多くの人と触れ合い、スポーツの楽しさ・大切さを伝えたいと思っています。



山田 健太郎君 (錦織小4年) (東和町錦織第2区・稔さん方)

学校では、緑化委員会に所属している健太郎君。学校でみんなが快適に過ごせるように、花壇への水やりや落ち葉集めなど緑化・美化活動を積極的にを行っています。
また、小学2年生から野球スポーツ少年団の錦小ホエールズに所属し、現在、サードで2番として各種の大会で活躍しています。

そんな健太郎君の将来の夢は、プロ野球選手になること。お兄さんが野球をしていたのがきっかけで、自分も野球に興味をもったそうです。現在の練習では、バッティングに力を入れている健太郎君。「将来は、大勢の人の応援や声援に応え、見る人に夢を与えられるような選手になりたいです」と話していました。

見ている人に夢を与えられる選手に

ぼへつわの夢 No.68

文芸 短歌

作品募集! 1月号は俳句・川柳です。住所・氏名・電話番号を記入し、12月10日まで応募ください。なお作品にはすべてかなを振ってください。●応募者多数の場合は選考して掲載します。

- 神社のたかき松の枝七五三 雪のつもりて絵を見し如き 伊藤 泰子 (迫)
勝つまでは欲しがりません合言葉 モンベ姿で耐えたあの頃 吉田 まさよ (迫)
菊日和庭に輝くつわぶぎの 黄色の頭花しなやかに見ゆ 熊谷 タへ子 (中田)
我が膝の痛みやわらぐを願いつつ 畑の見廻り今日も出でゆく 千葉 源治 (中田)
七五三二人の女孫の晴姿 両親の目なごし安堵の輝き 石崎 よしの (米山)
初霜の降りたる節に枯葉舞い 庭を彩るつわ露の花 佐藤 禮子 (米山)
芸能祭おやつ持て来しわが嫁の 優しさ友と分けて楽しむ 佐藤 よしの (石越)
シベリアに生き残り来て老いぬれど 四島憂うと友の便りに 千上 双岳 (南方)
山頂に輝く夕陽が刈り待つ 稲田に優しく声かけている 高橋 壽郎 (南方)
秋霖のしとどに降りて沢水の 高増し水音激しくなりぬ 阿部 洋子 (津山)



市民の広場のコーナーでは、掲載を希望する人や情報を募集しています。
広報広聴係まで情報をお寄せください。
○総務部市長公室広報広聴係
☎987・0511
登米市迫町佐沼字中江二丁目6番地1
☎0220(22)2090 FAX0220(22)9164
Eメール koho@city.tomeriyagi.jp

市民の広場の保護者名は、取材時に申し出のあった人の名前を掲載しています。

### 第33回佐沼どんと祭 裸参り参加者大募集!

無病息災や家内安全を願う神事です。厄年の人・結婚する人・人生の大きな節目を迎える人などの参加をお待ちしています。個人はもちろん、団体での参加も大歓迎です。

【日時】平成23年1月14日(金)  
午後6時～

【場所】一市・八日町通り(羽黒神社前交差点～津島神社)

【申込期限】12月17日(金)まで  
※人数に限りがありますので、早めに申し込みください。

【申し込み・問い合わせ】  
登米中央商工会 青年部  
☎ 0220 (22) 3681

### 放送大学 4月生募集のお知らせ

放送大学では、平成23年度第1学期(4月入学)の学生を募集しています。

放送大学は、テレビやラジオの放送、インターネットなどを通して学

ぶ遠隔教育の大学です。  
働きながら学んで大学を卒業したい、学びを楽しみたいなど、さまざまな目的で幅広い世代、職業の人が学んでいます。

心理学・福祉・経済・歴史・文学・自然科学など、幅広い分野を学ぶことができます。

◎15歳以上の人＝1科目から学習する選科履修生・科目履修生として入学できます。

◎18歳以上の大学入学資格を持っている人＝学力試験はなく、全科履修生として入学できます。4年以上在学して124単位以上を修得し、卒業すると、学士(教養)の学位を取得できます。

◎ひとつの分野を体系的に学びたい人には、「放送大学エキスパート」を実施しています。

【出願期間】平成23年2月28日(月)  
※資料を無料で提供しています。気軽に下記までご請求ください。放送大学ホームページでも受け付けています。

【資料請求(無料)・問い合わせ】  
放送大学宮城学習センター  
☎ 022 (224) 0651

【URL】http://www.ouj.ac.jp

### トーンチャイム 演奏発表会を開催します

「生活介護事業所パルめぐみ」は、地域で生活する障がいのある人々が通所し、創作活動や農園芸活動、木工芸活動などの日中活動をしています。月2回行われる音楽療法活動では、講師である小野寺範子先生の指導のもと、リトミックやトーンチャイム演奏を楽しんでいます。そんな楽しく美しいトーンチャイムの響きを、ぜひお聴きください。

【日時】12月16日(木)  
午後0時20分～

【場所】市役所迫庁舎1階ホール  
【曲名】「手紙」、「アメイジング・グレイス」、「きよしこの夜」ほか

【問い合わせ】  
社会福祉法人 恵泉会 生活介護事業所 パルめぐみ  
☎ 0220 (22) 1102



## 陸上自衛隊 高等工科学校 生徒募集

応募資格	受付期間	試験日	合格発表
<ul style="list-style-type: none"> <li>平成23年4月1日現在、15歳以上17歳未満の男子</li> <li>中学校卒業後および中等教育学校の前期課程修了者(平成23年3月に中学校卒業または中等教育学校の前期課程修了見込みの者を含む)</li> </ul>	平成23年1月7日(金)まで	<p>【第1次試験】 平成23年1月22日(土)</p> <p>【第2次試験】 平成23年2月5日(土)～8日(火)までの間の指定する1日</p>	<p>【第1次試験】 平成23年2月1日(火)</p> <p>【最終合格発表】 平成23年2月25日(金)</p>

【生徒の待遇など】 ※今年度より推薦採用試験制度あり!

- 身分：特別職国家公務員(生徒)
- 手当：生徒手当＝94,900円、期末手当＝年2回(6月・12月)
- 衣食住：全員が駐屯地で生活し、宿舎は無料、食事・制服類・寝具については支給または貸与
- 休日・休暇：週休2日制、祝日、年末年始および夏期休暇、年次休暇
- 高等教育：入校と同時に高等学校(通信制)に入学(※通信制教育の経費は自己負担：3年間で約3万円程度)
- 医療施設：自衛隊病院、駐屯地医務室
- 福利厚生：防衛省共済組合施設(宿舍・野球場・テニスコートなど)貯金事業、貸付事業、物資販売事業、売店・展示即売会など

【問い合わせ】自衛隊 宮城地方協力本部 登米地域事務所(登米市中田町宝江黒沼字下道67番地5)  
☎ 0220 (34) 2244・8807

### 宮城いきいき学園 平成23年4月入学生募集

【対象】

県内在住のおおむね60歳以上の人  
【場所】①仙南校②大崎校③石巻校④気仙沼・本吉校⑤登米・栗原校  
※通学可能であれば、どの学校への申し込みも可

【学習期間】  
年間22回程度(2学年制)

【募集人員】各校40人

【内容】生きがいと健康づくりを目指し、地域活動の指導者として必要な内容・方法を体験を通して身に付けます。

【入学金】5,000円

【受講料】年間20,000円

【申込方法】申込書に必要事項を記入の上、郵送で申し込みください。申込書は、県社会福祉協議会のホームページからダウンロードするか、県社会福祉協議会に請求してください。

【申込期限】平成23年1月31日(月)必着

【申し込み・問い合わせ】  
県社会福祉協議会いきがい健康課  
〒980-0011  
仙台市青葉区上杉1-2-3

宮城県自治会館3階  
☎ 022 (225) 8477  
【URL】http://www.miyagi-sfk.net/

### 中小企業のための ひまわりほっとダイヤル

中小企業、個人事業の経営上の問題・悩みを、弁護士が法律の専門家として、解決のお手伝いをします。

日本弁護士連合会ひまわり中小企業センターでは、平成23年3月31日まで無料相談キャンペーン(初回面談30分無料)を実施しています。

困ったなと思ったら、ひまわりほっとダイヤルへ、気軽にご連絡ください。

◇ひまわりほっとダイヤル  
(全国共通専門ダイヤル)

☎ 0570 (001) 240

受付時間：月曜日～金曜日(祝日を除く)、午前10時～午後4時(正午から午後1時までを除く)  
※通話料がかかります。

※PHSおよび一部のIP電話からはつながりません。

【問い合わせ】日本弁護士連合会  
ひまわり中小企業センター  
☎ 03 (3580) 9981

### 軽自動車検査協会からのお知らせ

◆軽自動車検査協会の事務所窓口(支所・分室)で行う、市町村合併に伴う車検証の住所変更手続きについて

①市町村合併に伴う住所変更が反映されていない車検証は、新住所への記載事項の変更を行わなくてもよい措置が取られていますので、特に手続きをしなくても問題はありません。

②合併後の住所への変更を希望する場合には、軽自動車検査協会の事務所窓口において、記入申請用紙に記入し、車検証を添えて提出する方法により、新住所の車検証を交付しています。

③継続車検を行う場合は、車検証に加え継続審査申請書に②の専用シートや依頼書を添えて申し出するか、継続検査申請書の住所欄に「赤字で新住所を記載する」などの方法で、新住所の車検証の交付をしています。

④申し出は、ナンバーを管轄する軽自動車検査協会の事務所または支所(分室)で行ってください。

⑤混雑している場合は、交付までに時間がかかることがありますので、あらかじめご理解とご協力をお願いします。

⑥市町村合併とは関係のない手続き(住居表示の変更や土地区画整理による変更)は、通常の手続きになりますので、ご承知願います。

【問い合わせ】軽自動車検査協会宮城主管事務所 ☎ 022 (284) 1368

### 小椋 佳「歌談の会」 チケット販売開始します

【公演日時】平成23年3月18日(金)  
午後6時30分～(開場:午後6時)

【場所】登米祝祭劇場 大ホール

【チケット販売開始日】  
12月11日(土) 午前10時～

1階S席＝4,500円  
2階S席＝4,300円

A席(2階両脇席)＝4,000円  
※全席指定・前売り

【問い合わせ】  
登米祝祭劇場  
☎ 0220 (22) 0111



### 登米祝祭劇場 12月のイベント情報

◆西城勝志絵画展

【日時】12月1日(水)～28日(火)  
午前10時～午後5時

(最終日は正午まで)  
※毎週月曜日は休館日です。

【場所】レストラン蓮房

【入場料】無料

【問い合わせ】登米祝祭劇場  
☎ 0220 (22) 0111

◆第16回登米市合唱祭

【日時】12月12日(日)  
午後1時30分～

【場所】大ホール

【入場料】無料

【問い合わせ】

登米市合唱連盟

☎ 0220 (34) 2005

◆第11回股旅演歌舞踊全国大会

【日時】12月19日(日)  
午前11時～

【場所】大ホール

【入場料】2,500円(前売り)

【問い合わせ】股旅演歌舞踊全国大会実行委員会

☎ 090 (5830) 2854

◆どりーむコンサート

【日時】12月23日(祝)

午前9時45分～

【場所】大ホール

【入場料】無料

【問い合わせ】どりーむミュージック館  
☎ 0220 (34) 7662

## 国民年金だより

### 年金にかかる税金について

老齢年金は所得税法上雑所得として所得税がかかることになっています。65歳未満の人でその年の支払い額が108万円以上の人や、65歳以上の人で158万円以上の人場合は、原則として所得税がかかります。(この年金額より少ない人は源泉徴収されません。)年金に課税される所得税は、各支払月に支払われる額から源泉徴収されます。

老齢年金を受給している人は、1月下旬に前年分の「源泉徴収票」が送付されます。確定申告などの際に税務署に提出してください。

また、亡くなった人の分は、遺族からの申請がないと交付されませんので、亡くなった人の確定申告(準確定申告)に源泉徴収票が必要となる場合は、ねんきんダイヤル『0570-05-1165』または古川年金事務所に問い合わせください。

### 保険料の収納業務を民間委託に

過去2年以内の国民年金加入期間のうち、保険料納付の確認ができない期間がある人に対して電話・文書・戸別訪問により、納付の案内や免除などの申請手続きの案内が民間事業者へ委託されました。

これは、低コストでより良いサービスの提供を目指し、従来、国が行っていた国民年金保険料の収納業務の一部を民間委託業者に委託したものです。委託事業者の「納付督促員」が訪問して保険料をお預かりする場合は、身分証(納付督促員証明証)を提示し、厚生労働省(日本年金機構)が発行する納付書を持っている人に限り、保険料を預かることが可能となっています。

納付書を持っていない人から、保険料を預かることは決してありませんのでご注意ください。

ご案内する委託事業者は次のとおりです。

株オリエントコーポレーション

【問い合わせ】 ☎ 0120 (217) 736 (受信専用番号) ☎ 093 (563) 6117

詳しくは古川年金事務所または、市民生活部国保年金課に問い合わせください。

【問い合わせ】 市民生活部国保年金課 ☎ 0220 (58) 2166  
古川年金事務所 ☎ 0229 (23) 1203

### トレーニングルーム利用者講習会

◆なかだアリーナ

【講習会日時】

12月24日(金)午後7時～

【定員】 50人(要予約)

【受付開始】 12月7日(火)

【申し込み・問い合わせ】

なかだアリーナ

☎ 0220 (34) 7302

◆とよま蔵ジウム

【講習会日時】 平成23年

1月11日(火)午後7時～

【定員】 20人(要予約)

【受付開始】 12月21日(火)

【申し込み・問い合わせ】

とよま蔵ジウム

☎ 0220 (53) 1155



### 県登米保健福祉事務所 (保健所) 健康相談など

プライバシーは守られますので、安心してご相談ください。

【12月の相談日】

	精神保健 福祉相談	アルコール 家族教室
日時	24日(金) 午後1時30分 ～ 午後3時30分	21日(火) 午後1時30分 ～ 午後3時30分
場所	1階 クリニック室	3階 会議室

【相談料】 無料

【会場】 県東部保健福祉事務所登米地域事務所

【注意事項】 必ず予約が必要です。日程など変更する場合がありますので、予約の際に確認してください。

【その他】 保健師による相談も随時受け付けています。

【予約先・問い合わせ】

県東部保健福祉事務所登米地域事務所 母子・障害班  
☎ 0220 (22) 6118

### 年金相談所開設

年金の申請手続き、支払内容、加入状況など、年金に関する相談に応じます。

【12月の開設日】 12月9日(木)

【時間】 午前9時10分～正午  
午後1時～3時30分

【場所】 迫公民館

【問い合わせ】 古川年金事務所  
☎ 0229 (23) 1204

### みやぎ北若者ステーションからのお知らせ

■「高校中退者等アウトリーチ事業」を開始しました。

アウトリーチ事業とは、学校や社会から離れてしまった若者へ、早い段階で支援の手を差し伸べ、社会とのつながりを再構築する事を目的に行う事業です。在学中の人や学校を離れ、進路に悩んでいる人などを対象とし、そのほかにもできる限り柔軟に対応していきたいと思っております。まずは気軽にご連絡ください。

【対象地域】 県北地域

【訪問日時】 午前10時～午後4時  
(土曜・日曜日、祝日を除く)

※必ず予約が必要です。

【相談時間】 1時間程度

【費用】 無料

【予約・問い合わせ】 みやぎ北若者サポートステーション

☎ 0229 (21) 7022

FAX 0229 (21) 7023

### 12月のパソコン相談室

❖パソコン教室

①年賀状を作成してみませんか。

【日時】

12月14日(火) 午前10時～正午

12月17日(金) 午後7時～9時

②家計簿を作成してみませんか。

【日時】

12月21日(火) 午前10時～正午

12月24日(金) 午後7時～9時

①②共通事項

【場所】 迫にぎわいセンター

【受講料】 2,000円

【申込方法】 電話

【申込期限】 受講日前日まで

❖無料相談室

【日時】 12月26日(日)

午前10時～正午

【場所】 津山公民館

【申込期限】 5日前まで

❖出前コース

あなたの自宅にパソコンを持参して、パソコン操作のどんな相談にも応じます。

【料金】 1コース(4時間)  
=5,000円

【申し込み・問い合わせ】

NPO法人パソコン・ネット・みやぎ

☎ 0220 (21) 5262



### ～地デジいろは塾～

No.18

デジタルテレビ  
受信のお手伝い デジサポ 宮城

◆エコポイント制度の変更のお知らせ

当初、エコポイント制度は12月末日に終了するようになっていましたが、期間が延長になるとともに付与されるポイント数と付与される条件が見直されました。今回は変更点の概要をお知らせします。

変更点①期間が平成23年3月末日まで延長

②12月1日購入分から付与されるポイントが従来の約半分程度になります。

③平成23年1月1日購入分からポイントが付与される条件が変わり、対象製品が省エネラベル☆5の製品に限定されます。また、買い換え(リサイクル)の場合に限られ、リサイクル時の加算も廃止されます。(地デジテレビは3000ポイント)

これらの変更により、従来通りのポイントが付与されるのは11月30日までになりました。

また、期間は延長になりましたが、エコカー補助金などと同じように、予算が無くなった場合にはポイント付与が打ち切りとなります。地デジ対応テレビの購入を検討中の人は、買い換えを急いだ方がよいでしょう。

【問い合わせ】 デジサポ宮城 ☎ 022 (745) 1500

地デジコールセンター ☎ 0570 (07) 0101

### 裁判所からのお知らせ

12月の広報テーマは「督促手続きオンラインシステム全国展開」です。詳しくはウェブサイトへ。

【問い合わせ】

▶仙台地方裁判所事務局総務課

☎ 022 (222) 6115

▶仙台家庭裁判所事務局総務課

☎ 022 (222) 4165

【URL】 <http://www.courts.go.jp/>

### 河川区域内の樹木伐採 希望者を募集します

国土交通省北上下流河川事務所では、洪水時に流水の阻害や河川巡視の妨げになっている北上川の河川区域内に繁茂する樹木について、伐採に協力してくれる人を募集します。

また、伐採した樹木は、無償で持ち帰ることができます。

【応募区域】 北上川12区画(登米市津山町柳津地先)

【応募内容】 ・応募個所は、1人1区画(20m×20m程度)とし、区画の指定はできません。

・応募多数の場合は、抽選により決定します。

【応募資格】 募集区域近隣に在住・勤務地がある個人、法人、地方自治体とし、伐採した木を自家消費する人

【募集期間】 12月1日(水)～平成23年1月12日(水)

【伐採期間】

平成23年2月上旬～下旬

【応募方法】 応募様式に必要事項を記入し、郵送・ファクシミリまたは直接持参してください。

※応募様式は、北上川下流河川事務所米谷出張所またはホームページ(<http://www.thr.mlit.go.jp/karyuu>)からダウンロードできます。

【問い合わせ】

北上川下流河川事務所  
米谷出張所

☎ 0220 (42) 2154

FAX 0220 (42) 2249





米島 洸くん  
(南方町原・久智さん)



石崎 璃奈ちゃん  
(米山町野手谷地・学さん)



佐々木 謙太郎くん  
(米山町後小路・良宣さん)



及川 瑠斗くん  
(米山町千貫・淳一さん)



中津川 結円ちゃん  
(南方町大門・敦さん)



高橋 莉子ちゃん  
(南方町原・幸一さん)



佐藤 太陽くん  
(南方町柳沢・一見さん)



及川 桜太くん  
(南方町大袋・智貢さん)

10月26日の  
3歳児健診(3歳  
6カ月~7カ月児)で  
むし歯がなかった子  
は、市内2地区で  
9人中8人でした

※( )内には申し出が  
あった保護者の名前を掲  
載しています。

## 『協働のまちづくりシンポジウム2010』を開催します

8月から9月にかけて市内22カ所で開催した「市民1,000人井戸端会議」で出された意見をもとに、登米市まちづくり基本条例策定委員会が意見の集約を行いました。市民の皆さんとともに、井戸端会議の報告や条例の方向性などについて話し合います。

【日時】 12月18日(土) 午後1時30分~  
(開場は午後1時~)

【場所】 中田農村環境改善センター

【内容】

### ■まちづくりパネルディスカッション

「(仮称)登米市まちづくり基本条例とは~登米市まちづくり基本条例策定委員会の取り組みと、井戸端会議から見てきた条例素案のかたち~」

パネラー=登米市長、伊藤寿郎さん(登米市まちづくり基本条例策定委員会副委員長)、山田晴義さん(宮城大学名誉教授)

### ■市民1000人井戸端会議【総集編】

(仮題)まちづくりテーマについて、あなたの考えは? ~みんなで意見交換したり、紙に書いたり張ったりしてみよう!~

【申込方法】 電話、ファクシミリ、電子メール

【申込期限】 12月10日(金)まで

【申し込み・問い合わせ】

企画部市民活動支援課

市民協働推進係

☎ 0220 (22) 2173 FAX 0220 (22) 9164

✉ shiminkatsudo@city.tome.miyagi.jp



## 多重債務無料法律相談会のお知らせ

### ■登米市多重債務無料法律相談

市では、債務の返済などの相談に応じるため、弁護士や司法書士と協力し、次のとおり月2回無料法律相談日を行っています。相談は事前予約制です。秘密は厳守されますので、気軽にご相談ください。

【相談時間】 午後1時15分~4時45分

【予約先】 登米市消費生活相談窓口 ☎ 0220 (34) 2308 【相談場所】 迫にぎわいセンター

12月	10日(金)	司法書士:佐竹孝行	平成23年2月	10日(木)	弁護士:及川毅
	24日(金)	司法書士:開発育子		25日(金)	司法書士:開発育子
平成23年1月	14日(金)	弁護士:開発健次	平成23年3月	11日(金)	司法書士:佐竹孝行
	28日(金)	司法書士:柳渕勝一		25日(金)	弁護士:開発健次

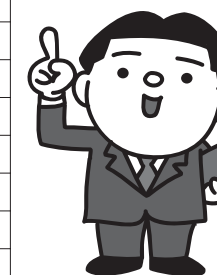
### ■宮城県多重債務無料法律相談

県では、多重債務の悩みを抱えている人を対象に、次のとおり多重債務無料法律相談会を開催します。相談は事前予約制です。一人で悩まず、ご相談ください。

【予約受付期間】 12月6日(月)~10日(金) 午前8時30分~午後5時15分

【予約受付電話】 宮城県環境生活部消費生活・文化課相談啓発班(消費生活センター) ☎ 0220 (21) 2524

月日	時間	場所	定員
12月13日(月)	午後1時~4時30分	県栗原合同庁舎	5人
15日(水)	午前9時30分~午後4時30分	県石巻合同庁舎	20人
16日(木)	午前9時30分~午後4時30分	県登米合同庁舎	10人
17日(金)	午前9時30分~午後4時30分	県大河原合同庁舎	20人
17日(金)	午前9時30分~午後4時30分	県大崎合同庁舎	20人
17日(金)	午前9時30分~午後4時30分	県気仙沼合同庁舎	10人
18日(土)	午前9時30分~午後4時30分	県庁	30人
19日(日)	午前9時30分~午後4時30分	県庁	30人



### ■東北財務局主催の多重債務無料相談

東北財務局では、借金を抱え悩んでいる皆さんからの相談に応じています。気軽にご相談ください。

【相談窓口】 財務省東北財務局 金融監督第三課 仙台市青葉区本町三丁目3-3(仙台合同庁舎4階)

☎ 022 (266) 5703(直通) または ☎ 022 (263) 1111(内線3080)

【受付時間】 午前9時~午後5時45分 ※月曜日~金曜日(祝日、年末年始を除く)

【問い合わせ】 産業経済部商工観光課 商業振興係 ☎ 0220 (34) 2734

## 妊婦さん対象「エコチル調査」来春スタート! MUC

### Q エコチルって何?

A 国が実施する「子どもの健康と環境に関する全国調査」のことで、全国で10万人の妊婦さんを対象とし、登米市も協力します。

### Q 誰が対象なの?

A 来春に母子手帳をもらう妊婦さんと生まれてくる赤ちゃん、そのご家族が対象となります。産院で登録頂きます。

### Q 対象になったら、何をすればいいの?

A 妊婦健診の時に、アンケートと採血にご協力下さい。生まれてくる赤ちゃんは、13歳のお誕生日まで定期的に健康状態をチェックします。ご家族の方もご協力をお願いします。

### Q Mucが応援しているの?

A エコチル調査宮城ユニットセンターは、Miyagi Unit Center(略してMUC)なので、子ども番組「ボンキッキ」でおなじみの「ムック」に、名前つながらで応援して貰えることになりました。



宮城県と登米市も応援しています!!



エコチル調査宮城ユニットセンター  
〒981-8575 仙台市青葉区星陵町2-1  
☎ 022-717-7577  
mail/ec-muc@egrc.med.tohoku.ac.jp  
HP/http://www.ec-muc.med.tohoku.ac.jp/

登米市 市民生活部 健康推進課  
☎ 0220-58-2116  
HP/http://www.city.tome.miyagi.jp/

## 平成23年・24年度登米市競争入札参加資格審査の定時申請を受付します

市が発注する工事や業務などに係る競争入札参加を希望する場合は、資格審査を受け、競争入札資格者名簿への登録が必要になりますので、要領などを確認の上、申請してください。

【登録区分】 「建設工事」「建設関連業務」「物品の製造・販売等」「役務の提供等」

【受付期間】 12月13日（月）から平成23年2月14日（月）まで ※土曜・日曜日、祝祭日および年末年始を除く  
午前＝9時～11時30分、午後＝1時～4時

【受付場所】 登米市役所庁舎2階 総務部総務課 契約係

【提出書類】 入札参加資格審査申請書一式 ※直接、受付場所に提出してください（郵送不可）

## 登米市小規模工事等契約希望者登録の定時申請を受付します

市内業者の受注機会を拡大させる目的で、競争入札参加資格審査申請をしない者を対象とし、「小規模工事等契約希望者登録」の申請を受け付けます。「小規模な建設工事や修繕」の受注を希望する場合は、要領などを確認の上、申請してください。

【対象工事など】 小規模な建設工事や修繕で、内容が簡易で履行の確保が容易なもの、かつ、1件の工事・修繕金額が50万円以下のもの

【登録資格】

○市内業者（市内に事業所または住所を有している者） ○競争入札参加資格登録をしない者

○希望業種を履行するために必要な資格・免許を有している者 ○市税を完納している者

【受付期間】 12月13日（月）から平成23年2月14日（月）まで ※土曜・日曜日、祝祭日および年末年始を除く  
午前＝9時～11時30分、午後＝1時～4時

【受付場所】 登米市役所庁舎2階 総務部総務課 契約係

【提出書類】 小規模工事等契約希望者登録申請書(様式第1号)および関係書類  
※直接、受付場所に提出してください（郵送不可）

【申請要領などについて】 申請要領および様式などは、市ホームページ（<http://city.tome.miyagi.jp/>）からダウンロードするか、総務部総務課の窓口で貸し出しを受け、作成願います。

【問い合わせ】 総務部総務課 契約係 ☎ 0220 (22) 2091

## 「こんにちは赤ちゃんサロン」に参加してみませんか

お母さん同士で、妊娠中のこと、出産や育児のことについてゆっくり話してみませんか。先輩ママの話、助産師や保育士をはじめ専門のスタッフからのアドバイスなど実際に役立つ話はもちろん、友だちや育児仲間ができるチャンスです。みんなで楽しいひとときを過ごしましょう。

【対象】 市内に在住の妊婦さん、乳児期（1歳くらいまで）のお子さんがあるお母さん・お父さん

【開催日・場所】

回	月日	場 所
第9回	12月7日（火）	米山子育て支援センター
第10回	平成23年1月18日（火）	
第11回	2月15日（火）	
第12回	3月1日（火）	

【時間】 午前10時～11時45分（受付開始は午前9時40分）

【持参するもの】 母子手帳、筆記用具

【内容】 ①気になること、自分の気持ちなどを語り合おう

②みんな（仲間・親子）で、楽しいひとときを過ごそう

③専門スタッフからのワンポイントアドバイス

【スタッフ】 助産師、保健師、保育士、栄養士、歯科衛生士ほか

【申込方法】 電話 【申込期限】 開催日の前日

【申し込み・問い合わせ】

市民生活部健康推進課 地域保健係 ☎ 0220 (58) 2116



## 農業委員の家に看板を設置しました

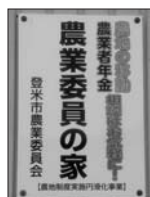
農業委員会では、委員48人の自宅前に看板（写真参照）を設置しました。

昨年の農地法改正を始め、農地に関するさまざまな問題、地域の農業に関する身近な相談活動を、より積極的に推進していくためのものです。気軽にご相談ください。

農業委員会は、農地の権利移動の事務を始めとした農地制度の運用、農業者年金にわたる問題を農業者の皆さんと一緒に解決していくための農業者の民主的な機関として設置されたものです。

【問い合わせ】

農業委員会事務局  
農政総務係  
☎ 0220 (34) 2317



## みやぎ市町村県共同ケヤキ債を発行します！

市では、宮城県、栗原市と共同で、地域住民向けの市場公募地方債を発行します。

今回、共同発行する市場公募地方債は40億円で、そのうち4億円は登米市上沼小学校大規模改造事業などに役立てられます。

県内に居住・勤務している個人や事業所のある法人であれば、どなたでも購入できます。

【名称】 みやぎ市町村県共同ケヤキ債  
（平成22年度第1回宮城県市町村共同発行公募公債）

【購入申込期間】 12月13日（月）～20日（月）  
※申し込み総額が40億円に達した時点で締め切り

【発行条件】  
①利率＝固定金利で5年国債利回りを参考に12月9日（木）に決定予定  
②発行価格＝額面100円につき100円  
③発行日＝12月24日（金）  
④償還年限＝5年、平成27年12月24日に元金を一括償還  
⑤利払日＝毎年6月24日と12月24日  
⑥購入限度額＝1人当たり1万円単位で1,000万円まで

【取扱金融機関】  
七十七銀行および仙台銀行の県内店舗窓口で、先着順に販売

【購入時に必要なもの】  
購入代金、印鑑、本人を確認できる書類（運転免許証など）  
※すでに購入先銀行店舗の通帳を持っている人は通帳  
※法人の場合は、商業登記簿謄本など  
※マル優・特別マル優制度を利用する人は、確認書類（年金手帳など）

【問い合わせ】  
▶企画部財政課 財政二係 ☎ 0220 (22) 2159  
▶七十七銀行および仙台銀行の県内店舗窓口

一人で悩まずに相談を

## 12月の「こころの相談」

- 眠れない、気分が落ち込む、イライラする
- 家庭や職場、学校などで対人関係がうまくいかない
- 人との付き合いがおっくうだ
- お酒がやめられない
- 物忘れが気になる、認知症による問題行動でどうしたらいいかわからない
- 精神疾患を抱えている本人や家族、関係者など

相談は無料で、秘密は守られます。また、事前に申し込みが必要です。※居住地以外のところでも相談できます。

地区	日（曜）	場 所	担 当	申し込み電話番号
豊 里	3日（金）	豊里健康管理センター	カウンセラー	☎ 0225 (76) 4113
南 方	21日（火）	南方保健センター	精神科医師	☎ 0220 (58) 2113
津 山	21日（火）	津山ふれあいセンター	精神科医師	☎ 0225 (68) 3114

不明な点は、各総合支所市民福祉課 健康づくり係まで問い合わせください

## 12月の納税

市県民税	4期
国民健康保険税	7期
介護保険料	7期
後期高齢者医療保険料	6期

納期限 12月28日（火）

忘れずに納めましょう  
納税は便利な口座振替で

## 登米市の人口・世帯数 （平成22年10月末現在）

地区	世帯数	人 口		
		男	女	計
追	7,284	10,339	11,144	21,483
登米	1,804	2,538	2,802	5,340
東和	2,450	3,588	3,767	7,355
中田	4,685	7,882	8,284	16,166
豊里	2,039	3,338	3,474	6,812
米山	2,857	5,018	5,245	10,263
石越	1,582	2,726	2,820	5,546
南方	2,534	4,373	4,686	9,059
津山	1,208	1,850	1,995	3,845
合計	26,443	41,652	44,217	85,869

## 市内の交通事故発生状況 （平成22年10月末現在）

（佐沼・登米警察署調べ）

	H22	H21	増減数
人身事故発生件数	279件	259件	20件
死者数	2件	3件	△1件
負傷者数	377件	317件	60件
物損事故発生件数	1,233件	1,259件	△26件

（平成22年1月からの延べ件数）

【事故の特徴】

高齢者の事故や出会い頭の事故、追突事故などが特に多いので気をつけましょう。

## 編集室から

▶早いもので広報担当3年目の冬を迎えますが、振り返って見ると取材や編集などに追われ、あっという間の1年だったような気がします。来年こそは、取材や編集などのスケジュールをしっかりと管理し、皆さんにより愛読される広報紙づくりを目指していきたいと思えます。▶今月は「師走」。体調管理をしっかりと、楽しい年末をお過ごしください。（猪股）



# 市からの お知らせ

## 市営住宅・特定公共賃貸 住宅入居者募集

- ①市営住宅
  - ◆東和城内住宅10号  
(東和町米谷字根郭116番地3)  
募集戸数 1戸(3DK)  
家賃月額 13,500円~20,100円  
駐車場 なし
  - ◆石越駅前第二住宅11号  
(石越町南郷字小谷地前26番地1)  
募集戸数 1戸(3K)  
家賃月額 13,400円~20,000円  
駐車場 なし
  - ◆南方高石住宅19号  
(南方町山成前842番地1)  
募集戸数 1戸(3LDK)  
家賃月額 15,800円~23,500円  
駐車場 なし
- 【募集対象者】 現に住宅に困っている世帯
- 【入居資格】 ①入居収入基準が15.8万円以下であること(小学校就学前の子どものいる世帯、身体障害者、60歳以上の人は21.4万円以下)。※収入基準の算出は、入居予定者の合計所得から世帯主以外の入居予定者一人につき38万円を控除し、12カ月で割った金額。  
②同居する親族がいること(婚姻

予定も可)。  
※原則として単身での入居はできませんが、60歳以上の人(ただし、特例として平成18年4月1日現在で50歳以上の人も可)、身体障害者(1~4級)・精神・知的障害者の人は単身入居することができます。  
③入居者全員に市税の滞納がないこと。  
④現に市営住宅に入居している人は、申し込みできません。  
⑤申込者または同居予定者が暴力団員でないこと。

【申し込み】 各総合支所地域生活課 産業建設係  
※各住宅に重複して申し込みすることはできません。

【申込期限】 12月15日(水) 期限厳守  
【問い合わせ】 建設部建築住宅課 住宅管理係  
☎ 0220 (34) 2316



## 障がい者しごと相談

【相談日時】 12月28日(火)  
午前 ①9時30分~ ②11時~  
午後 ①1時30分~ ②3時~  
【場所】 県東部保健福祉事務所 登米地域事務所  
【申し込み】 予約制です。住所地の総合支所市民福祉課市民福祉係に申し込みください。  
【問い合わせ】 福祉事務所生活福祉課 障害福祉係  
☎ 0220 (58) 5552  
各総合支所市民福祉課 市民福祉係

## 夜間相談窓口開設日

納税に関する相談に応じます。  
【日時】 12月22日(水)  
午後8時まで  
【場所】 市役所庁舎1階 総務部税務課 徴収対策係  
【問い合わせ】 総務部税務課 徴収対策係  
☎ 0220 (22) 2169

## 12月の普通救命講習会

【日時】 12月19日(日)  
午前9時~正午  
【場所】 消防防災センター  
【申込期限】 12月13日(月)まで  
【申込方法】 消防署・各出張所に備え付けてある受講申込書に必要事項を記入の上、直接提出または電話で申し込みください。  
【問い合わせ】 消防署救急係  
☎ 0220 (22) 2119

## 車上荒らしにご注意ください!

市内で車上荒らしが増加しています。ことし1月から10月末現在で、前年の同じ時期と比べると18件増の84件となっています。  
自動車から離れるときには、次の点に注意しましょう。  
①自分だけは被害に遭わないという考えを捨てる  
②短時間の用事でも管理された駐車場に止める  
③車の中にバッグや貴重品を置かない  
④必ずドアロックをする

## 除雪作業にご協力ください

市では、降雪深10cm以上の場合、市道走行安全確保のため、各町域ごとに除雪作業を実施します。  
速やかに作業を開始しますが、幹線道路から優先に行い、全体が完了するまで時間がかかりますので、皆様のご理解をお願いします。  
また、除雪作業による自宅付近の雪だまりは、住民の皆さんで除雪するように、ご協力願います。  
なお、降雪や路面凍結により車両走行などに支障があると思われる場合は、最寄りの総合支所に連絡してください。  
【問い合わせ】 各総合支所地域生活課 産業建設係

## 高倉勝子美術館 臨時休館のお知らせ

館内展示品整理および入れ替え作業などのため下記の期間について、臨時休館します。来館の際は、ご注意ください。  
【休館期間】 12月6日(月)~10日(金)  
【問い合わせ】 高倉勝子美術館  
☎ 0220 (52) 2755

## 登米市任期付職員(税務申告相談)を募集しています

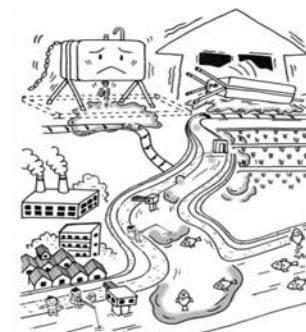
【職種】 税務申告相談  
【採用予定人数】 5人程度  
【職務内容】 総務部税務課または、市内の住民税などの申告会場に勤務して、住民税などの申告相談に関する業務および住民税賦課のための申告資料などの整理に関する業務に従事します。  
【任用期間】 平成23年1月5日~3月31日  
【受験資格】 学校教育法による高等学校の卒業生およびこれと同等以上の経歴を有すると認められる人で、かつ通算5年以上公務員などとして税務申告相談などの業務経験がある人。  
【試験方法】 第1次試験(書類審査)、第2次試験(面接試験)とし、第2次試験は第1次試験の合格者に対してのみ行います。  
【第2次試験日時】 12月17日(金) 午前8時40分~  
※会場は第1次試験合格者に通知します。  
【受験申込書請求方法】 受験申込書・職務経歴書は総務部人事課(市役所庁舎2階)に備え付けてあります(市ホームページからもダウンロード可)。郵便で請求する場合は、封筒の表に「任期付職員(税務申告相談)受験申込書等請求」と朱書きし、あて先を明記して120円切手を貼った返信用封筒(A4版が入る大きさ)を必ず同封してください。  
【提出書類】 ①受験申込書1部  
受験申込書に必要事項を記入し、申し込み前3カ月以内に撮影した上半身、脱帽、正面向、縦4.5cm×横3.5cmの写真2枚を貼付してください(写真がない場合は受け付けできません)。  
②職務経歴書1部(所定の申込書を使用すること)  
③郵便申し込みの場合は、あて先を明記し80円切手を貼った返信用封筒を同封してください。  
【受付期間】 12月1日(水)~13日(月)(平日=午前8時30分~午後5時15分)  
※郵送の場合は、12月13日(月)必着  
【申し込み・問い合わせ】 〒987-0511  
登米市迫町佐沼字中江二丁目6番地1  
総務部人事課 人事給与係 ☎ 0220 (22) 2145

## 油類の取り扱いに注意してください!

冬の季節は、家庭での油類を取り扱う機会が多くなり、河川などへの流出事故が多くなります。例年発生する流出事故で、ホームタンクから油が流出する事故が見られますので、タンクの状態や取り扱いなどに関して再度確認し、安全な使用を心掛けましょう。

- ①家庭に設置しているホームタンクの点検をしましょう。
- ②油を取り扱うときには十分に注意をして、目を離さないように、もしも油が流出したら速やかに消防署または市民生活部環境課に連絡してください。
- ③家の前の水路や道路の側溝の水も川に流れていきます。

【問い合わせ】 市民生活部環境課 生活環境係 0220 (58) 5553



**DUSKIN** あなたの喜ぶ顔が見たい。あなたの暮らしを快適にするダスキン。 広告

**家族に代わってお手伝い**

「介護のお手伝い」や「お食事づくり」など  
お客さまのお困りごとに対応いたします。

ダスキンあさのホームインステッド登米ステーション  
〒987-0511 登米市迫町佐沼字江合1-5-1  
フリーアクセス **0120-22-5199**

保育所ちびっくランドロックシティ佐沼園 広告

平成23年度 第1期生 **園児募集**

「信頼と実績」全国600園以上の日本最大の保育所チェーン

入園要項  
①対象.....6ヶ月~6歳 ④保育時間...7:30~19:00  
②一時保育...¥530~ ⑤保育日.....年中無休  
③月保育...¥29,930~ 兄弟割引有り※料金は年齢によって異なります。

お問い合わせ TEL.0220-44-4937 受付時間/年中無休 7:30~19:00  
お申し込みは ロックシティ佐沼SC内(宮脇書店横隣り) 登米市南方町新島前46-1

簡易钣金ではありません。すべて最新の钣金設備を備えた 自社工場にて施行いたします。 広告

**钣金塗装 ファブリカ佐沼梅ノ木店**

〈修理後のお客様へ〉アフターに自信あります! 見積り無料 代車無料! カード支払いOK もちろん全ての保険会社対応!

〒987-0511 宮城県登米市迫町佐沼字梅ノ木2丁目3-1 TEL.0220-23-1441 FAX.0220-23-1442  
コールは 良いクルマ **0120-568-496** 営業時間 9:00~19:00 (火曜日定休日)

**太陽光発電システム** 広告

県内450件の実績 「シャープサンビスタ特約店」

●太陽光発電システム、オール電化機器販売・施工  
京セラ、サンヨー、三菱、ホンダソルテックも取り扱っています。  
(企業用太陽光発電システムも取り扱っております。)

お問合せは **太陽光発電システム窓口 ☎0120-204-588**  
お見積りは無料ですのでお気軽にご相談下さい。

mk株式会社 **メイク興業**  
本社/宮城県登米市南方町新島166番地の1  
TEL.0220-58-2188 FAX.0220-58-2865  
E-mail:make.2188@jasmine.ocn.ne.jp  
■一般建設業 宮城県知事 許可(般-21) 第18598号 ホームページ <http://www.maiku.co.jp>

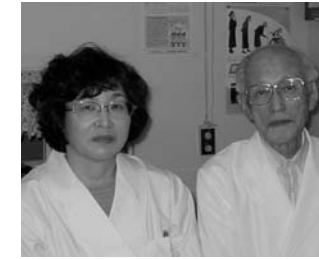
12月・1月の休日当番医・歯科休日当番医

月日	休日急患当番医 ☎0220(22)2084(医師会)	歯科休日当番医
12/5(日)	市立よねやま病院 米山町 ☎0220(55)2011	プレミア歯科 南方町 ☎0220(23)2038
12(日)	佐藤医院 豊里町 ☎0225(76)3420	東和歯科医院 東和町 ☎0220(53)3811
19(日)	やすらぎの里クリニック 南方町 ☎0220(29)6060	浅野歯科医院 南方町 ☎0220(29)6036
23(祝)	上杉皮膚科医院 迫町 ☎0220(21)1380	登米中田佐藤歯科クリニック 中田町 ☎0220(34)4888
26(日)	米川診療所 東和町 ☎0220(45)2301	安藤歯科医院 迫町 ☎0220(22)0811
29(水)		かがの歯科医院 中田町 ☎0220(35)2552
30(木)		佐藤歯科医院 豊里町 ☎0225(76)0220
31(金)	大坂医院 中田町 ☎0220(34)6625 二瓶内科胃腸科医院 迫町 ☎0220(22)6508	さとう歯科医院 迫町 ☎0220(22)8133
平成23年1/1(祝)	桜井医院 登米町 ☎0220(52)3936 八嶋中央診療所 石越町 ☎0228(34)2013	なかつやま歯科医院 米山町 ☎0220(55)8145
2(日)	おおたおおたにクリニック 中田町 ☎0220(35)1161 島医院 南方町 ☎0220(29)6056	プレミア歯科 南方町 ☎0220(23)2038
3(月)	佐藤医院 南方町 ☎0220(58)2058 菅原内科クリニック 迫町 ☎0220(22)0888	ごとう歯科医院 迫町 ☎0220(22)7111
○診療時間 9:00~17:00 ○休日・夜間診療案内 ☎0229(24)2267(24時間)		○診療時間 9:00~17:00(プレミア歯科は10:00~) 【問い合わせ】※月曜~金曜日(休日を除く) 市民生活部健康推進課 ☎0220(58)2116

※当番医は、変更になることがあります。各医療機関に確認の上、受診してください。

とめしのお医者さん No.12

市内には、市民の「かかりつけ医」として地域の医療を支え、医療の現場で活躍している医師がいます。今月号では、長年、地域に根差した医療を実践している医院の主な診療内容などを紹介します。



千葉敦 医師(右)

齋藤 順子 医師(左)

身近な医療機関として

平成22年10月からタバコが大幅に値上がりしました。禁煙したいと思う人が増えて、とてもいいことです。今、ちまたでは「お医者さんと禁煙しよう」の飲み薬が品薄で3月頃までスターターセットが手に入らない状態です。禁煙のお薬は太らなくて済むし、いらいらしくなくて済むので大変効果的です。迷っている人は、ぜひトライしてみてください。

千葉医院 (迫)

◆千葉医院のデータ◆

住所：迫町佐沼字天神前80  
電話：0220(22)3725  
診療科：内科、消化器科  
診療時間：午前 8:15~11:00  
午後 1:30~4:00  
休診日：土曜日午後、日曜日、祝祭日  
※臨時休診もありますので、事前に電話で確認してください。  
※動脈硬化の検査ができます。

【問い合わせ】市民生活部 地域包括医療推進室 ☎0220(58)2118

千葉医院でも、やっとことしの4月から、医療保険がきく禁煙外来を始めました。千葉医院は、昭和31年10月、北方診療所より誕生し、徐々に齋藤順子医師と二人体制になり、皆さんに助けられて今日に至っています。主に内科、消化器、糖尿病を診療していますが、実際は八百屋さんです。かゆいところ、痛いところ、つらいところに手が届く身近な医療機関を目指しています。医療の現場は目まぐるしく変わっています。糖尿病のお薬一つにしても、かかりつけ医の在り方も介護の深刻さも。初心を忘れず、自分のできることにバスターを尽くし、知恵を出し合い助け合って、今の地域医療の難所を乗り越えていきましょう。

宮城県 こども夜間 安心コール

夜間の子どもの病気に、経験豊富な看護師が電話でお答えします。

こんなとき

- ◇お子さんの急な発熱
- ◇お子さんの急なケガ

すぐに受診させた方が良いのか、様子を見ても大丈夫なのか迷ったときに。

相談電話

◇プッシュ回線の固定電話、携帯電話からは局番なしで #8000  
◇プッシュ回線以外の固定電話、PHSなどから 022(212)9390

◆相談日時 毎日午後7時から午後11時まで

※相談はあくまでも助言であり、診療は行いませんのでご了承ください。

【問い合わせ】県保健福祉部医療整備課 地域医療班 ☎022(211)2622

「スモール×ハイブリッド」という新提案。

誕生 FIT HYBRID

300km/ℓ 低燃費

アイドリングストップ

静かさ

159.0万円

Honda Cars 迫 佐沼店 ☎0120-339-063

●営業時間/9:00~19:00 登米市迫町佐沼字木ノ3-1-3  
●定休日/火曜日 TEL.0220(22)3390  
http://dealer.honda.co.jp/hondacars-hasama/  
E-MAIL: chasama.pmg17@honda-auto.ne.jp

～忘年会・新年会受承り中～

登米産牛、大泉ポークでしゃぶしゃぶ宴会を

株式会社 割烹くまがい

■本社/登米市中田中学校通り TEL.0220-34-5002(代)  
■総合センター/中田総合支所通り TEL.0220-34-8707  
■花泉営業所/一関市花泉町駅前通り TEL.0191-82-2946

株式会社 なかた葬祭 誠香社

24時間電話受付 34-4856(代)

とよま斎苑 TEL.0220-52-5677  
せいか苑 TEL.0220-34-8933  
せいか苑西ホール TEL.0220-34-6711

「登米市は自主財源を確保するため、広報とめめに有料広告を掲載しています」

「登米市は自主財源を確保するため、広報とめめに有料広告を掲載しています」



こころの元気サポーターの会  
代表

### 佐々木 多美子 さん

わたしたちの願いは、サロンが地域の交流の場になること。気軽に話しができて、人とのつながりを感じられる場所でありたいと思っています。どうぞお気軽にお越ください。お待ちしております。



こころの元気サポーターの会を、サークル、団体を紹介します!!

# スマイルライフ

19

## こころの元気 サポーターの会(石越)

こころの元気サポーターの会は、傾聴活動を広め、人に優しいまちづくりに協力したいと願う仲間が集い、今年の3月に発足した会です。

傾聴とは、相手の気持ちや感情、悩みなどを相手の心に寄り添って耳を傾け、ありのまま受け止めて聴くことです。活動は、傾聴について学んだ会員が、毎月第1月曜日の午後1時30分から、石越総合支所に「ほっとサロンあじさい」を開設しています。

心が元気である秘訣は、たくさん話しをすること。会では悩みを解消するお手伝いをしていますので、どなたでも気軽に立ち寄りください。

### 【問い合わせ】

代表 佐々木多美子 宅  
0228(34)3061

## おいしい! 楽しい! 米粉クッキング

### 米粉フルーツパン



【考案者】堀内 勝之さん (迫)

#### ◆材料【2人分】

パン用米粉	210g	強力粉	90g
塩	6g	水	240g
砂糖	24g	脱脂粉乳	12g
ドライイースト	7g		
マーガリンまたは無塩バター	24g		
ドライフルーツミックス	150g		

#### ◆作り方

- 米粉、強力粉、砂糖、塩、脱脂粉乳、マーガリン、ドライイーストを加え、均一によく混ぜ合わせる。
- ①に水を入れしっかりとこねる。生地を伸ばしたとき、薄いなめらかな膜になるようになったらフルーツミックスを混ぜる。
- 15等分し形を整え、生地が2倍に膨らむまで十分に発酵させる。
- 200℃に予熱したオーブンで15分程度焼く。  
【ホームページでそのほかのレシピも紹介しています】

## ページェント&ライトアップ情報

淡い光が導く幻想的な世界をお楽しみください。



### 石ノ森章太郎ふるさと記念館

【期間】12月1日④～H23/1月2日④  
【時間】午後5時～10時  
【場所】記念館庭園内(散策は無料)  
記念館の前庭を主会場とし、約35,000球の電飾による幻想的な世界をお楽しみください。また、地域住民の協力により実現した、周辺道路のライトアップもあわせてお楽しみください。  
【問い合わせ】石ノ森章太郎ふるさと記念館  
☎ 0220 (35) 1099



### 豊里駅前「冬の虫通り」

【期間】12月4日④～H23/1月31日④  
【時間】午後5時～9時  
【場所】JR陸前豊里駅前周辺  
陸前豊里駅前周辺の銀杏並木に、イルミネーションを飾り、幻想的な世界を演出します。期間中は、点灯式やクリスマスイベントなども行われます。  
【問い合わせ】登米みなみ商工会豊里支所  
☎ 0225 (76) 3274



### もくもくランドライトアップ

【期間】12月5日④～H23/1月3日④  
【時間】午後4時～午前0時  
【場所】道の駅津山「もくもくランド」  
木のお城を思わせる物産館のライトアップを中心に、各ショップが工夫をこらした装飾と、数々の光の衣をまとった木々が、クリスマスの夜をロマンティックに演出します。  
【問い合わせ】道の駅津山「もくもくランド」  
☎ 0225 (69) 2341



モバイルとめ  
(携帯電話版ホームページ)

http://www.city.tome.miyagi.jp/m/



登米市メール配信サービス  
(防災や防犯、イベント・市政に関する情報をメールでお届けします)

http://tomacity.mail-cpt.jp/