

広報 **とめ**

MAY 2010

5.21

No.124



うわ～空を飛んでみたい！

(チャチャワールドいしこしのスカイサイクルで)

MIYAGI TOME PUBLIC INFORMATION

住宅用太陽光発電システム 設置補助制度のお知らせ

市では地球温暖化対策の一環として、市内におけるクリーンエネルギーの普及のため、「住宅用太陽光発電システム」を設置する市民の皆さんに、設置費用の一部を補助します。

【対象者】 市内に住所を有する（予定を含む）個人で、システムを設置する建物を住居として使用する人。

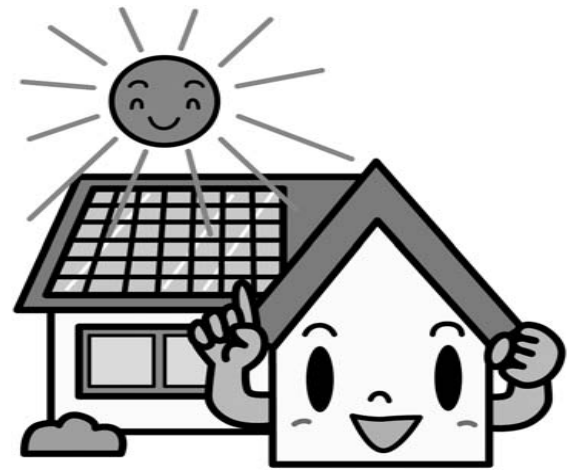
【補助金額】 太陽電池モジュールの公称最大出力1誌あたり3万5000円（上限額12万5000円、千円未満切り捨て）

【対象システム】 国の住宅用太陽光発電導入支援対策補助金の交付を受けるシステムで、平成23年1月31日までに電力会社と対象システムの電力受給を開始するもの。なお、既存住宅に設置する場合は、原則として市内に所在する事業者が受注するものに限りま。

【応募方法】 事前に国の補助金の申込手続きを行った上、市民生活部環境課に備え付けの申請書（市ホームページからもダウンロード可）に記入し、必要書類を添えて環境課まで提出してください。

【受付期間】 6月1日（火）～12月28日（火）必着
※申請額が予算額に達した場合は、

受け付けを締め切ります。
※詳細については、市ホームページ <http://www.city.tomeniya.s.i.p/kankyo/> をご覧ください。
【申し込み・問い合わせ】
市民生活部環境課 環境政策係
〒987-1040-1
登米市南方町新高石浦130番地
☎ 0220 (58) 5553

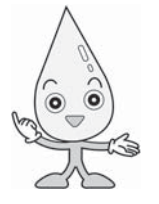


歴史博物館からのお知らせ

- 1** 企画展「刀の拵～華麗なる刀剣外装の美～」
【日時】 6月12日（土）～7月25日（日）
※6月12日は午前10時のオープニングイベント後に開館します。
- 2** 刀の手入れと取り扱い講座
【日時】 6月13日（日）＝①午前10時～ ②午後1時30分～
7月11日（日）＝③午前10時～ ④午後1時30分～
【場所】 歴史博物館 **【定員】** 各20人 **【参加費】** 無料
【申込期限】 6月13日の講座＝6月3日（木）必着
7月11日の講座＝7月2日（金）必着
- 3** 専門家の解説による「刀の鑑賞会」
【日時】 6月26日（土）午後1時～4時30分
（受付開始は午後0時30分～）
【場所】 旧亙理邸 **【定員】** 50人 **【参加費】** 1,000円
【申込期限】 6月20日（日）（必着）
【申込方法】 **2**、**3**共通＝往復はがきに次のことを記入の上、申し込みください。
（往信の表） 〒987-0511
登米市迫町佐沼字内町63番地20 「刀剣講習会担当」係
（往信の裏） ①希望の講座名と日時②自分の住所、氏名、年齢、性別、電話番号③一緒に参加する人（2人まで参加可）の氏名、年齢、性別
（返信の表に記入） あて名（自分の住所、氏名、郵便番号）
（返信の裏） 何も記入しないでください。
【問い合わせ】 歴史博物館 ☎ 0220 (21) 5411

水道料金の支払日が変わります

水道事業所では、水道料金の支払いに便利な口座振替制度をより多くの人に利用してもらえるよう、現在毎月2回の振替日を、6月から毎月3回に増やし、併せて納入通知書の納入期限を変更します。
口座振替を利用した場合、振替日が月3回になることで都合に合わせた振替が可能となり、さらに利用しやすくなります。現在、口座振替を利用していない人にも便利な口座振替をお勧めします。



- 【口座振替日】**
毎月5日、15日、25日
（現在は20日、30日）
- 【納入通知書の納入期限】**
毎月5日（現在は20日）
※口座振替日および納入通知書の納入期限が土曜、日曜または祝日の場合は、翌営業日が振替日または納入期限日となります。
- 【問い合わせ】**
水道事業所水道管理課 業務係
☎ 0220 (52) 3311

農業者年金現況届のお知らせ

農業者年金を受給している人は、毎年6月に農業者年金現況届を提出することになっています。

5月下旬に農業者年金基金から受給者に現況届出用紙が郵送されます。

届出用紙に住所、氏名、生年月日を記入し、最寄りの総合支所地域生活課内の農業委員会事務担当まで提出してください。

なお、現況届が提出されない場合、受給中の農業者年金が一時停止になることもありますので、ご注意ください。

【提出期間】 6月1日（火）～30日（水）

【提出先】 各総合支所地域生活課（中田庁舎のみ農業委員会事務局に直接提出してください）

【問い合わせ】 農業委員会事務局
☎ 0220 (34) 2317

東和陶芸教室参加者募集のお知らせ

東和陶芸教室の参加者を随時募集しています。

【実施期間】

5月～10月
（昼の部）毎週火曜日
午前9時～午後2時
（夜の部）毎週水・土曜日
午後7時30分～9時30分

※初心者で夜の部の参加を希望する人は、水曜日のみの受講となります。

【場所】 東和町陶芸場（東和町米川字飯土井44番地1）

【応募資格】 市内在住の人

【講師】 瑞樹窯 笠政彦さん

【講師指導日】 毎月第1火・水曜日

【協力団体】 東和町陶芸愛好会

【年会費】 7000円
※粘土20kg、ほか学習教材費など

【申込方法】 郵送、ファクシミリ、または直接持参してください。
※任意の用紙などに①住所②氏名③性別④年齢⑤電話番号⑥参加希望の曜日⑦経験の有無を記入の上、東和陶芸教室参加希望と明記してください。

【申し込み・問い合わせ】 教育委員会東和教育事務所
〒987-1090-3
東和町錦織字雷神山15番地3
☎ 0220 (53) 3003
※ファクシミリ兼用

甲種防火管理再講習のお知らせ

この講習は、一定規模以上の特定防火対象物の防火管理者に対して、防災設備などの高度化に順応できるようにするため、また消防法令の改正の把握など、防火管理業務を適切に行うための知識や技能を習得することを目的に、再講習が義務付けられ実施するものです。

【受講期限】 甲種防火管理講習を修了した人で、一定規模以上の特定防火対象物の防火管理者として選任されている人は、5年以内ごとに受講すること。（詳細については消防本部予防課に問い合わせください）

【講習日時】 6月18日（金）午前9時～正午

【定員】 40人

【講習会場】 登米市消防防災センター2階 防災会議室

【申込受付期間】 6月1日（火）～8日（火）

【申込場所】 消防署、各出張所

【その他】 （1）講習修了した人に修了証を交付します。

（2）受講料は無料ですが、テキスト代は実費負担です。

5月31日は世界禁煙デー

チャレンジしてみよう！大事な家族のために・・・ テーマ「女性と子どもをたばこの害から守ろう」

たばこは自分のみならず、家族や周囲の人の健康も害してしまいます。世界保健機関（WHO）が定めた「世界禁煙デー」の5月31日から6月6日までの1週間は、禁煙週間です。たばこ健康について考え、この機会に禁煙にチャレンジしてみませんか。



- ◆禁煙を始めるには・・・
- 家族や周囲の人に禁煙を宣言する。
- 禁煙開始日を設定する。
- 禁煙の動機（何のために禁煙するのか）を明確にし、繰り返し確認をする。
- たばこ、ライター、灰皿を処分する。
- たばこの代わりにあるものを見つけておく。（例えば冷たい水を飲む、ガムを噛む、深呼吸するなど）

登米市民文化祭『展示発表の部』

市内で活躍している文化協会会員や団体の作品を展示するものです。絵画、手工芸、華道、陶芸、高校生の写真作

（3）受講申込方法など、そのほか詳しい内容については、問い合わせください。

【問い合わせ】 消防本部予防課
☎ 0220 (22) 1900

品など多くの作品を出展します。ご近所お誘い合わせの上、ぜひご来場ください。
【日時】 6月5日（土）、6日（日）
午前9時～午後4時
（6日は午後3時まで）

【場所】 登米総合体育館（とよま蔵ジラム）

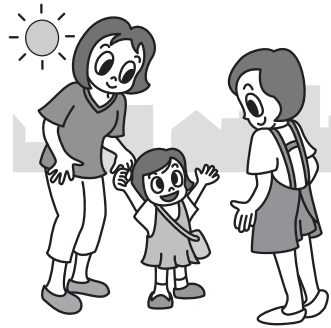
【入場料】 入場無料

【問い合わせ】 教育委員会 生涯学習課
文化振興・文化財保護係
☎ 0220 (34) 2698

利用会員と協力会員を募集中！！



登米ファミリー・サポート事業とは



「子育ての援助を受けたい人（利用会員）」と「子育ての援助ができる人（協力会員）」がそれぞれ会員登録をして、用事があるときなどに相互の信頼関係のもとに、子どもを預けたり預かったりする地域ぐるみで子育て支援活動を行う事業です。（有料）

ファミリー・サポート事業も3年目に入り、登録会員が81人（利用会員32人、協力会員42人、両方登録会員7人）となり、援助活動も徐々に増えてきています。

利用会員

- ◇資格：市内に居住または勤務している人で、おおむね生後2カ月から小学生までのお子さんを養育している人。事前登録が必要です。
- ◇登録方法：登米ファミリー・サポート・センター事務局（中田子育て支援センター内）または各子育て支援センターに備え付けの登録申請書に、必要事項を記入・押印し、顔写真（縦2.5cm×横2cm）を添えて申し込んでください。
- ◇申請先：登米ファミリー・サポート・センター事務局（中田子育て支援センター内）または各子育て支援センター

支援センター名	所在地		電話番号
迫子育て支援センター	迫町佐沼字錦108番地	迫児童館内	0220 (22) 2524
登米子育て支援センター	登米町寺池目子待井391番地	登米児童館内	0220 (52) 2246
東和子育て支援センター	東和町米谷字石橋26番地1	ちびっこ友遊館・まいや内	0220 (42) 2230
中田子育て支援センター	中田町上沼字大柳117番地2		0220 (34) 3505
豊里子育て支援センター	豊里町土手下67番地1	豊里健康管理センター内	0225 (76) 4731
米山子育て支援センター	米山町西野字西小路浦103番地	米山児童館内	0220 (55) 2313
石越子育て支援センター	石越町南郷字矢作130番地1	石越保健センター内	0228 (34) 3110
南方子育てサポートセンター	南方町新高石浦130番地	市役所南方庁舎内	0220 (58) 5558
津山子育て支援センター	津山町柳津字黄牛田高畑59番地	津山林業総合センター内	0225 (68) 3363

協力会員

- ◇資格：市内に居住している心身ともに健康な20歳以上（学生は除く）の人で、自宅で安全に子どもを預かることができ、保育士などの資格を有するか、市が開催する講習会を受講した人。事前登録が必要です。
- ◇講習会日程：右のページの表1をご覧ください。



❖利用できる保育サービス・援助活動の主な内容

- ◇保育所、幼稚園、学校、児童クラブの開始時間までや終了後の送迎または預かり
 - ◇保護者や兄弟姉妹の通院、冠婚葬祭、学校行事などのときの子どもの預かり
- ※保育サービスには、宿泊は含まれません。

❖保育サービス・援助活動の時間と報酬

- ◇月曜から金曜日までの午前7時から午後7時まで 1時間当たり600円
 - ◇土曜・日曜・祝日・年末年始および平日の上記の時間以外 1時間当たり700円
- ※原則として1回につき1時間以上で、以降30分単位で計算します。
※おやつや食事、紙おむつなどの実費は、別途利用会員の負担となります。



❖保育サービス利用の手続き

- ①利用会員が、登米ファミリー・サポート・センターへ利用したい日の1週間前までに連絡します。
- ②登米ファミリー・サポート・センターでは、保育サービスが行える協力会員を調整して、利用会員に連絡します。
- ③利用会員と協力会員が事前に面談して、必要な保育サービスの内容や実費負担の確認を行います。
- ④保育サービスが行われ、利用会員から協力会員に直接、報酬などを支払います。

❖利用会員・協力会員は全員、補償保険制度に加入します

登米ファミリー・サポート・センターでは、会員の皆さんが安心してサービスを利用または活動に参加できるよう、万一に備えて補償保険に加入します。
預けられる子どもも対象となりますが、補償保険に加入するための会員の個人負担はありません。

協力会員講習会

協力会員として登録を希望する人には、講習会を受講していただきます。今年度5回開催する講習会（内容は同じ）のうち1回を受ければ、協力会員として登録することができます。なお、受講している間の託児も行いますが、人数に制限がありますので申し込みの際にご相談ください。

【表1】講習会開催年間予定表

回	開催日	場所	定員
第1回	6月29日（火）	中田子育て支援センター	各回30人
第2回	7月29日（木）	中田子育て支援センター	
第3回	9月17日（金）	豊里子育て支援センター	
第4回	11月19日（金）	米山子育て支援センター	
第5回	2月3日（木）	中田子育て支援センター	

【申込方法】 電話またはファクシミリ
※ファクシミリの場合は、住所、氏名、電話番号を記入の上、協力会員講習会参加希望と明記してください。

【申込期限】 各開催日の3日前まで
※第1回は6月25日（金）まで

【表2】講習会の時間と内容

中田会場	豊里・米山会場	内容
13:30~14:00	9:00~9:30	ファミリー・サポート事業の説明
14:05~15:05	9:35~10:35	子どもとのかかわり方・遊び方
15:10~16:10	10:40~11:40	子どもの心と体の発達について
16:15~17:15	11:45~12:45	子どもの事故・事故防止・応急処置について

※会場によって時間が異なりますのでご注意ください。
※上記会場以外で受講希望者が5人以上集まれば、出前講習会も開催します。受講希望日の2週間前までにファミリー・サポート事務局に連絡ください。

申し込み・問い合わせ

登米ファミリー・サポート・センター事務局（中田子育て支援センター内）
☎ 0220 (34) 3505 FAX 0220 (35) 1557



小野 夏姫ちゃん
(中田町本町畑中・美里さん)



工藤 琉くん
(中田町石森長根・雄輔さん)



布施 果実ちゃん
(中田町表・孝介さん)



佐藤 颯太くん
(中田町蓬田・章彦さん)



大場 総次郎くん
(石越町第十・智史さん)



鈴木 利奈ちゃん
(石越町新道・淳さん)



小野 大誓くん
(中田町巻・豊さん)



菅原 咲綾ちゃん
(中田町本宮・勤さん)



岩淵 千翔くん
(中田町新小路・龍寿さん)



※()内には申し出があった保護者の名前を掲載しています。



関 ちぐさちゃん
(南方町青島・賢治さん)



阿部 眞子ちゃん
(南方町板倉・修也さん)



高橋 潤悟くん
(南方町新高石・昇さん)



星 ひよりちゃん
(石越町駅前・裕司さん)

3月16日までの3歳児健診(3歳6カ月～7カ月児)でむし歯がなかった子は、市内6地区で34人中13人でした

新・農業委員が選任されました



佐々木 禧市さん
団体推薦

登米地域の土地改良区推薦の農業委員・今井兼也さん(豊里町土地改良区)が退任され、後任として4月19日に佐々木禧市さん(登米吉田土地改良区)が選任されました。

市ヤングセミナー 受講生募集

新たな出会いを通じて新しい自分を見つけてみませんか？

市内の青年を対象に体験活動を中心とした講座を開催します。

【対象者】 市内に居住または勤務する20～39歳までの人

【募集人数】 30人程度

【内容】 受講生の皆さんが自ら活動内容を企画し、交流の輪を広げていきます。

【学習回数】 5回
【申込期限】 6月11日(金)
【申込方法】 電話、ファクシミリ、電子メール
【申し込み・問い合わせ】 教育委員会生涯学習課 社会教育係
☎0220(34)2698

FW 0220(34)2504
☒ syogaigakusyu@city.tomeniyagi.jp

6月の歯科健康相談日

歯科健康相談と妊婦歯科相談を行います。事前に予約が必要です。

【日時】 6月7日(月) 午前9時～11時30分

【場所】 市役所南方庁舎1階相談室

【持ち物】 妊婦歯科相談の方は母子健康手帳

【その他】 相談は無料です。この日以外でも電話予約があれば相談に応じます。

【予約先・問い合わせ】 市民生活部健康推進課 地域保健係
☎0220(58)2116

平成22年度B&G「海洋体験セミナー」

【日時】 7月29日(木)～8月2日(月)

【場所】 沖縄県北部地区

【対象者】 小学校5年生～中学校3年生の男女

【募集人数】 3人

【参加費】 6万9000円

※市で3万円助成します。詳しくは問い合わせください。

【申込期限】 5月31日(月)

【申し込み・問い合わせ】 教育委員会生涯学習課 社会教育係
☎0220(34)2698

暮らしの情報

「石森高市」開催

平成15年に地元有志によって復活し、今年で8回目になります。中田町さつき愛好会による、さつき展も同時に開催されます。

【日時】 6月5日(土)、6日(日) 午前9時30分～午後4時 (6日は午後3時まで)

【場所】 石ノ森章太郎ふるさと記念館前駐車場(県道中

田・栗駒線沿い

【内容】 チャリティーバザー 各種出店・各種イベント

【駐車場】 市立石森小学校校庭・石森ふれあいセンター(シャトルバス送迎有り)

【問い合わせ】 石森高市実行委員会事務局(石森ふれあいセンター内)
☎0220(34)2341

公共事業再評価への意見を募集します

県では、現在実施している公共事業の中で、事業着手後、相当の期間を経過している事業について、事業を継続すべきかどうかの再評価を行っています。再評価に関する資料を公表していますので、皆さんからの意見を募集します。

【資料の公表】 県ホームページ (http://www.pref.miyagi.jp/seisaku/hyoka/) 県政情報センター(県庁地下1階)、県政情報コーナー(大河原、北部、東部、気仙沼の地方振興事務所および栗原、登米の地域事務所)

【資料公表開始日】 6月2日(水)

【対象事業(市内事業を抜粋)】 南沢川総合流域防災事業

【募集期間】 6月2日(水)～7月1日(木)

【提出方法】 郵送、ファクシミリ、電子メール

【提出先】 県企画部政策課 〒980-8570 ※住所記載不要
FAX 022(211)2493
☒ seisakuken@pref.miyagi.jp

【問い合わせ】 県企画部政策課 ☎022(211)2406

第6回 神楽共演石越大会

県北・岩手県南地方で長年伝承されてきた「南部神楽」が一堂に集います。ぜひ鑑賞ください。

【日時】 6月6日(日) 午前9時開演

【場所】 石越公民館ホール

【参加団体数】 登米市3団体、栗原市4団体、一関市1団体、奥州市1団体

【入場料】 前売券11000円 当日券12000円

【問い合わせ】 神楽共演石越大会事務局 小野寺和夫 ☎0228(34)3263

「人権相談所」特別開設のお知らせ

6月1日は「全国人権擁護委員の日」です。登米人権擁護委員協議会では、市内3カ所に「人権相談所」を設け、人権擁護委員4人と仙台法務局登米支局職員が人権問題で悩んでいる人の相談に応じます。交通事情などで来場できない人のために電話での相談も受け付けます。なお、相談は無料で秘密は厳守します。

【日時】 ※3会場共通 5月31日(月) 午前10時～午後5時

【場所】 ①迫公民館 ②豊里公民館 ③石越総合支所

【電話相談】 随時、相談を受け付けています。 ☎0220(52)2070

【問い合わせ】 仙台法務局登米支局(登米町寺池核小路70-2) ☎0220(52)2070

宮城県警察官・警察職員募集

宮城県警察官・警察職員を募集します。試験案内(受験申込書)は佐沼警察署、登米警察署、最寄りの交番・駐在所にあります。

試験区分	申込受付期間	第1次試験	第2次試験
警察官A (大卒程度)	5月21日(金)～6月18日(金)	7月11日(日)	8月上旬～8月中旬
警察官B (短大・高卒程度)	7月30日(金)～8月27日(金)	9月19日(日)	10月中旬
警察事務 (大卒程度)	5月14日(金)～6月4日(金)	6月27日(日)	7月下旬～8月上旬
警察事務 (短大・高卒程度)	8月13日(金)～9月3日(金)	9月26日(日)	10月下旬～11月上旬

【問い合わせ】 宮城県警察本部警務部警務課 採用係 ☎0120(204)606
【URL】 http://www.police.pref.miyagi.jp



電波利用環境保護周知啓発強化期間（6月1日～10日）

目に見えなくても、不法電波はわたしたちの暮らしや社会の迷惑です。
～電波はみんなのものだから、ルールを守って正しく使いましょう～

【電波の混信・妨害についての問い合わせ】

総務省東北総合通信局 相談窓口
☎ 022 (221) 0641
✉ <http://www.soumu.go.jp/soutsu/tohoku/>



デンパ君

みやぎ北若者サポートステーション出前相談会

若者無業者（ニート）およびその保護者を対象として、就労・自立に関する個別相談会を開催します。

【日時】 6月10日（木）

午前10時～午後4時30分

【場所】 県登米合同庁舎

保健所棟3階会議室

【申込方法】 電話

【費用】 無料

【申込期限】

6月9日（水）午後5時

【申し込み・問い合わせ】

みやぎ北若者サポートステーション
☎ 0229 (21) 7022

迫支援学校 創立20周年記念運動会

【日時】 5月30日（日）

午前9時30分～正午

【場所】 県立迫支援学校校庭

（雨天時は体育館）

【内容】 小・中・学部、高等部

による演技やグループ対抗

戦など

【問い合わせ】

県立迫支援学校
☎ 0220 (22) 9484

第26回むし歯予防青空キャンペーン

登米市歯科医師会と登米市歯科衛生士会が、青空キャンペーンを開催します。

今年も東北楽天ゴールデンイーグルスの協力で、ゴールデンエンジェルズによる「チアリーディング教室」を企画しています。遊びながら楽しく歯の勉強ができるので、親子でぜひご参加ください。

【日時】 6月5日（土）

午後2時～4時30分

【場所】 ヨークベニマル佐沼店

東側テナント広場

【内容】 歯科検診、口腔衛生指導（歯ブラシ指導など）、

口の健康相談、フッ素洗口、

口の体験学習（むし歯菌の

観察）など

【費用】 無料

【問い合わせ】

津山歯科診療所

☎ 0225 (68) 3244

平成22年度国家公務員第Ⅲ種試験のお知らせ

仙台国税局では、活力あふれる税務職員を募集しています。

【受験資格】 平成元年4月2

日から平成5年4月1日生

まれまでの人

【申込期間】

6月22日（火）～29日（火）

【受験申込書の請求】

最寄りの税務署、仙台国税

局人事第二課または人事院

東北事務局

【問い合わせ】

仙台国税局人事第二課

☎ 022 (263) 1111

人事院東北事務局

☎ 022 (221) 2022

大切な“いのち”を守るため 献血にご協力ください



6/5(土)	ロックシティ佐沼ショッピングセンター	10:00～12:00	全血
	※骨髓バンクの登録も受け付けします	13:00～17:00	

【問い合わせ】

市民生活部健康推進課 健康推進係
☎ 0220 (58) 2116

今日の表紙

ゴールデンウィーク期間中、チャチャワールドいしこしには、たくさんのお親子連れなどが訪れました。乗り物に乗って遊んだり、少し遅く咲いた桜並木を気持ちよさそうに歩いたりして楽しむ姿が見られました。



編集室から

▼連休中は、天気も良く最高でした。心もお腹も満たされて、気持ちよく過ごすことができました。皆さんは、心身ともにリフレッシュできましたか。▼休日をのんびり過ごしていたら、あつという間に自宅の周りが草だらけに。これからしばらくは、雑草と格闘する予定です。（宮内）



モバイルとめ
<http://www.city.tome.miyagi.jp/m/>



登米市メール配信サービス
<http://tomecity.mail-dpt.jp/>