

広報

# とめ

## ちょぴり緊張の初登園 みんな仲良くしようね

「3・4歳児、28人が元気に入園 佐沼幼稚園（4/10）」



MAY 2009

5

No.99

### 主な内容

- ◎ 市長選挙・市議会議員一般選挙結果
- ◎ レジ袋有料化がスタートします
- ◎ きたかみ園が完成
- ◎ 忘れず受けよう「特定健康診査」
- ◎ 広報とめ・市ホームページに掲載する有料広告を募集します
- ◎ 9町トピックス
- ◎ 市民の広場
- ◎ 市からのお知らせ・暮らしの情報



# 市長選挙・市議会議員一般選挙結果

任期満了に伴う市長選挙および市議会議員一般選挙が4月12日に告示され、市長選挙は布施孝尚氏が無投票当選しました。市議会議員一般選挙は4月19日に投票が行われ、新たに30人の議員が選ばれました。

## 布施孝尚氏が再選

市長選挙は4月12日に告示されましたが、立候補の届け出をした人が現職の布施孝尚氏一人だったため、無投票で当選しました。

当選証書付与式は20日、迫公民館で行われ、選挙管理委員会千葉佐孝委員長から当選証書を受け取り、新たな4年間のスタートを切りました。布施氏は4月29日付で市長に就

任し、任期は平成25年4月28日までとなっております。

## 新議員30人決まる

市長選挙と同日の4月12日に告示された市議会議員一般選挙は、今回から旧町ごとの選挙区が廃止され、合併後初の市全域での選挙となりました。選挙には、現職37人、新人11人が立候補しました。

投票は19日、市内59カ所の投票所で午前7時から午後7時まで行われ、即日開票の結果30人の新議員が誕生しました。投票状況は【別表】のとおりです。

新議員は4月29日から平成25年4月28日までの4年間、市民の代表として議会活動を行うこととなります。



千葉委員長から当選証書が付与されました

### 【別表】市議会議員一般選挙投票状況

当日有権者数(人)	投票者数(人)	投票率 (%)
71,826	55,571	77.37

(右から左へ立候補届け出順。敬称略) ①年齢 ②党派 ③当選回数 ④地区



高 孝  
①40歳 ②無所属  
③2回 ④迫



田口 久義  
①59歳 ②無所属  
③2回 ④南方



佐藤 尚哉  
①57歳 ②日本共産党  
③2回 ④中田



岩淵 勇一  
①61歳 ②無所属  
③1回 ④中田



遠藤 音  
①52歳 ②無所属  
③2回 ④津山



小野寺金太郎  
①66歳 ②無所属  
③2回 ④中田



佐藤 勝  
①67歳 ②公明党  
③2回 ④迫



金野 静男  
①61歳 ②無所属  
③2回 ④石越



星 順一  
①60歳 ②無所属  
③2回 ④迫



浅野 敬  
①72歳 ②無所属  
③1回 ④東和



熊谷 憲雄  
 ①61歳 ②無所属  
 ③2回 ④中田



八木 しみ子  
 ①70歳 ②無所属  
 ③2回 ④豊里



伊藤 栄  
 ①58歳 ②無所属  
 ③2回 ④登米



工藤 淳子  
 ①57歳 ②日本共産党  
 ③1回 ④登米



岩淵 正宏  
 ①45歳 ②無所属  
 ③2回 ④東和



中澤 宏  
 ①51歳 ②無所属  
 ③2回 ④豊里



二階堂一男  
 ①67歳 ②社会民主党  
 ③2回 ④石越



佐々木 一  
 ①53歳 ②無所属  
 ③2回 ④豊里



佐藤 恵喜  
 ①58歳 ②日本共産党  
 ③2回 ④迫



庄子 喜一  
 ①62歳 ②無所属  
 ③2回 ④米山



阿部 正一  
 ①62歳 ②無所属  
 ③2回 ④迫



沼倉 利光  
 ①60歳 ②無所属  
 ③2回 ④中田



菅原 幸夫  
 ①68歳 ②無所属  
 ③1回 ④東和



田口 政信  
 ①59歳 ②無所属  
 ③2回 ④南方



浅田 修  
 ①58歳 ②無所属  
 ③2回 ④米山



相澤 吉悦  
 ①60歳 ②無所属  
 ③2回 ④迫



及川 昌憲  
 ①54歳 ②無所属  
 ③2回 ④南方



武田 節夫  
 ①59歳 ②無所属  
 ③2回 ④米山



伊藤 吉浩  
 ①48歳 ②無所属  
 ③2回 ④南方



及川 長太郎  
 ①61歳 ②無所属  
 ③2回 ④中田

登米市のレジ袋削減の取り組みに  
ご理解とご協力をお願いします

平成 21年6月1日(月)から

地球温暖化防止とごみ減量のため

# レジ袋有料化が スタートします

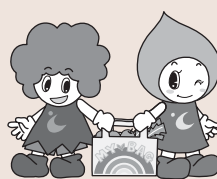
毎日の買い物でよく手にするレジ袋。わたしたちの生活にとって非常に身近なものではないでしょうか。しかし、このレジ袋は製造からごみとして処分されるまでに、石油などのたくさんのエネルギーが費やされています。

そこで市では、地球温暖化の防止とごみの減量化を目指し、また、地域全体の環境問題への意識を高め、ごみを出さないライフスタイルへ向かうためのきっかけのひとつとしていただくため、市民・事業者・市が連携し6月1日から、**市内のスーパー5社（※下記掲載全11店舗）**で、レジ袋の有料化を実施することになりました。市民の皆さんのご理解とご協力をお願いします。

## ■ 6月1日レジ袋有料化実施店（11店舗）

イオンスーパーセンター 佐沼店	ウジエスーパー中田店
みやぎ生協加賀野店	ウジエスーパー豊里店
ヨークベニマル佐沼店	ウジエスーパー南方店
Aコープとよま店	ウジエスーパー南佐沼店
ウジエスーパー佐沼本店	ウジエスーパー登米店
ウジエスーパー中津山店	テナントなどについては 各店舗によって異なります

●上記の有料化実施店でレジ袋を必要とする場合は、商品とは別に購入することになります。店舗によってレジ袋の値段は異なりますが、3円～5円を負担していただくこととなります。



ごみとなるレジ袋を減らすため、お買物の際は、マイバックを持って出掛けましょう。



マイバック



マイバスケット



マイ風呂敷

マイバッグやマイバスケット、マイ風呂敷などを利用して、「マイバック運動」に取り組み、みんなで着実にごみを減らしていきましょう。





レジ袋削減に向けた新たな取り組み！

# ■レジ袋の有料化について

## ◎レジ袋の使用の現状

全国で年間300億枚のレジ袋が消費されているといわれています。これは、およそ一人当たり1日1枚のレジ袋を消費している計算になります。

市内では年間約2,624万枚（市民一人当たり年間300枚）のレジ袋が消費されていることとなります。

## ◎レジ袋の削減効果

### ■二酸化炭素

レジ袋1枚につき、約52gの二酸化炭素を削減でき、年間1,365tの削減になります。

### ■石油

レジ袋1枚につき、約20mlの石油を削減でき、年間525kl（2ℓのペットボトル26万本分）削減になります。

## ◎県内の取組地域

すでに、レジ袋の有料化を実施している仙台市および仙台近郊の市町村を含む県内全域の一部小売店（県南の一部市町村を除く）において、6月1日から一斉にレジ袋が有料化になります。

※市では、当初4月1日実施で調整していましたが、県内一斉のスタートに合わせ6月1日となりました。

## レジ袋削減に向け小売業者・団体などと協定を締結

ごみの減量化や地球温暖化の防止を目標として3月26日、市と小売業者や住民団体、県などで「レジ袋使用削減取組協定」が結ばれ、「レジ袋の有料化」を実施することとなりました。

今後も市では、マイバック運動の呼び掛けや、削減協力店を随時募集するなど、積極的にレジ袋の削減に取り組んでいきます。



市内の各団体などが参加し、協定が結ばれました

## レジ袋使用削減取組協定 参加市民団体（順不同）

- 市公衆衛生組合連合会
- 市産業振興会
- 佐沼ロータリークラブ
- 社団法人とめ青年会議所
- 市迫町白鳥・ガン愛好会
- 市地域婦人団体連絡協議会
- 社団法人登米法人会
- みやぎ登米農業協同組合女性部
- 市食生活改善推進員協議会



市公衆衛生組合連合会  
しげき 蛭名 茂喜 会長

当会では、これまでも地球温暖化防止運動やごみ減量化、リサイクルに取り組んできました。

これからも、マイバックの持参を広く呼び掛け、地域の環境保全に取り組んでいきたいと思ひます。



市地域婦人団体連絡協議会  
りくぞ 鈴木 洋子 会長

地球規模での環境を考え、賢い主婦として生活を見直し、資源の有効利用を図ってきました。

今後、買い物の際はレジ袋削減のためマイバック運動に進んで参加しようと思ひます。

【問い合わせ】市民生活部 環境課 環境政策係 ☎0220 (58) 5553

# きたかみ園が完成

## 4月1日から民設民営で運営がスタート



▲旧水道事業所跡地に完成した「きたかみ園」

### 老朽化により移築

昨年6月から建設が進められてきた広域4事業の一つの「養護老人ホームきたかみ園」が完成し4月1日、開園式が行われました。

この施設は、1970年に登米町の金沢山に建築された旧きたかみ園が老朽化し、使用に支障をきたしていたことなどにより、同町の旧水道事業所跡地への移築が決定し、工事が進められてきました。

施設の運営管理については、これまで市が管理してきましたが、本年度からは民設民営による運営となり、登米町の登米福祉会が運営を行っていくこととなります。

### 安心・安全な施設

この施設の特徴としては、

### きたかみ園 施設概要

#### 施設名称

養護老人ホームきたかみ園

#### 設置主体

社会福祉法人登米福祉会

#### 住所

〒987-0702

登米市登米町寺池辺室山27番地

#### 敷地面積

11,167.28平方メートル

#### 建物面積

2,302.34平方メートル

#### 建物総面積

5,706.81平方メートル

#### 構造

鉄筋コンクリート造り 3階建て

#### 入所定員

111人（入所106人、短期入所5人）

#### 【問い合わせ】

社会福祉法人登米福祉会  
☎0220(53)7227

高齢者や障害を持つ人に優しいバリアフリーはもちろんのこと、鉄筋コンクリート3階建てで、全111室が個室になっていきます。園内はオール電化、10人を1グループとして、グループごとに共同生活室や風呂、トイレが配備され、入所者が安全に生活できる施設設計となっています。

また、介護支援専門員や生活相談員、支援員などが常時勤務し、安心して生活が送れるようなサポート体制にもなっています。

施設定員は111人で、4月1日から94人が入所しています。



▲落ち着いた造りの入所者用個室



▲吹き抜けによって光を取り込める設計の集会所



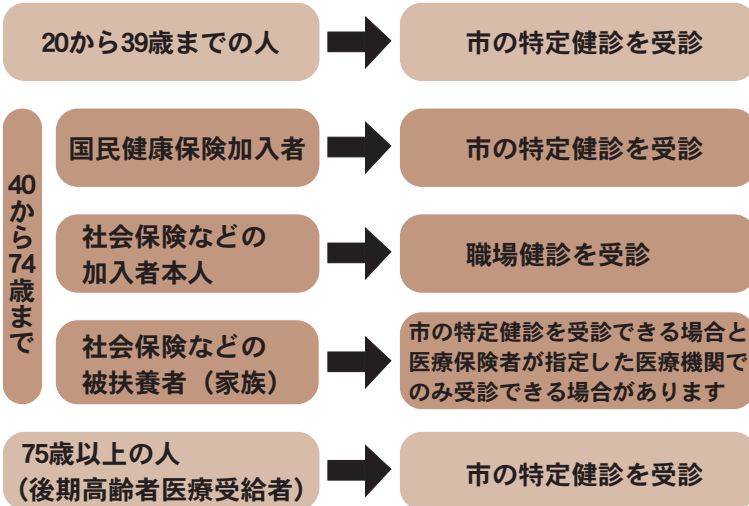


# 脱！メタボリックシンドローム あなたは大丈夫ですか？

## 忘れず受けよう「特定健康診査」

メタボリックシンドローム（内臓脂肪症候群）とその予備群を見つける「特定健康診査」が始まります。健康チェックのため、特定健診を受診しましょう。【国民健康保険加入者は無料です】

### 国保加入者と社会保険などの加入者は受診の方法が違います



### メタボに着目した検査項目に！

#### ◎全員受診の検査項目

問診、身体測定（身長・体重・腹囲）、診察、血圧、尿検査、血糖検査、脂質検査（中性脂肪・HDLコレステロール・LDLコレステロール）、肝機能検査（GOT・GTP・γGTP）、貧血検査、尿酸検査

#### ◎医師が必要と認めた人のみの検査項目

- 心電図検査、眼底検査
- 対象となる人は、次の項目に当てはまり、医師が必要と認めた人のみとなります。
- ①前年度の健診で、「腹囲」「血圧」「脂質」「血糖」すべての項目が高めの人
  - ②どうき、息切れ、胸痛、脈のみだれなど自覚症状のある人
  - ③診察で、不整脈など症状のあった人
  - ④66歳以上で「基本チェックリスト（問診）」の結果、生活機能の低下の可能性のある人

### ■ 特定健診日程

地区	実施日	会場	地区	実施日	会場
石越	5月19日（火）～22日（金）	石越体育センター	米山	6月24日（水）～26日（金）	中津山公民館
	5月25日（月）～27日（水）		南方	7月14日（火）～15日（水）	南方定住促進センター
中田	5月26日（火）～29日（金）	石森ふれあいセンター	"	7月16日（木）～17日（金）	南方農村環境改善センター
	6月1日（月）～2日（火）			7月21日（火）～24日（金）	
"	6月3日（水）～5日（金）	上沼ふれあいセンター	登米	7月21日（火）～25日（土）	登米総合体育館
	6月8日（月）～9日（火）		津山	7月28日（火）～30日（木）	柳津小学校
"	6月10日（水）～12日（金）	浅水ふれあいセンター	"	7月31日（金）～8月1日（土）	津山公民館
"	6月14日（日）～19日（金）	宝江ふれあいセンター	豊里	8月25日（火）～30日（日）	旧豊里小学校
東和	6月2日（火）～3日（水）	米川公民館	迫	9月3日（木）～4日（金）	森公民館
"	6月4日（木）～6日（土）	米谷公民館	"	9月7日（月）～11日（金）	北方公民館
"	6月9日（火）～10日（水）	東和勤労青少年ホーム	"	9月14日（月）～17日（木）	新田公民館
"	6月11日（木）～12日（金）	東和地域福祉センター	"	9月18日（金）	迫体育館
米山	6月15日（月）	善王寺コミュニティーセンター		9月24日（木）～25日（金）	
"	6月16日（火）～17日（水）	吉田公民館		9月28日（月）～10月2日（金）	
"	6月18日（木）～19日（金）	米山体育館		10月5日（月）	
"	6月22日（月）～23日（火）				

（居住地の総合健診会場でのみ受診可能です）

### 社会保険などの被扶養者の特定健診自己負担額を一部補助します！

【対象者】 40～74歳の社会保険や共済組合などの被扶養者

【補助金額】 自己負担額内で、健診料金の3割を限度とします。（1,000円程度）

【申請受付】 各総合支所で実施する総合健診時に受け付けます。印鑑を持参してください。

【その他】 総合健診以外で特定健診を受診した場合は、市民生活部健康推進課にお問い合わせください。

【問い合わせ】 市民生活部健康推進課 地域保健係 ☎0220（58）2116

# 各国の思い出を胸いっぱい詰め込んで 感動の海外体験記

## アメリカ研修報告

市では毎年、諸外国の人たちと交流やホームステイなどを通し、国際感覚豊かな青少年を育成することを目的として「青少年海外派遣事業」を実施しています。今月号では3月号に続き、3月下旬に派遣したアメリカでの研修の様子をお知らせします。

### 【問い合わせ】

教育委員会生涯学習課 社会教育係 ☎ 0220 (34) 2698

### 「またアメリカに行き、交流を深めたい」

青木 野乃花さん（一関高専3年・米山）



わたしは最初、「アメリカに行ってみてみたいな」というくらいの軽い気持ちでこの研修に応募しました。しかし、実際行ってみるとさまざまな体験を通し、わたしが思っていた以上に多くの事を学ぶことができました。アメリカの文化に触れて、わたしの外国への考えはより大きく変化しました。今は、この研修に参加して本当に良かったという気持ちと、またアメリカに行き交流を深めたいという気持ちでいっぱいです。また、今回の貴重な体験を、これからの生活に生かしていきたいと思います。

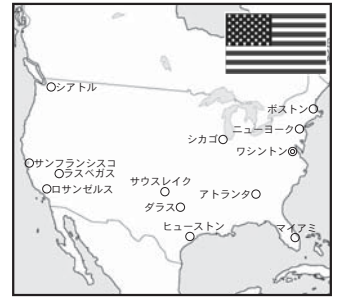
※広報3月号「登米市青少年海外派遣事業」記事（4・5ページ）で「21年度の募集は、広報とめ5月号でお知らせします」とありましたが、今年度の募集については広報6月号でお知らせします。

## アメリカ United States

【日程】 平成21年 3月23日（月）  
～30日（月）

【派遣員数】 市内在住高校生 9人

【訪問都市】 サンフランシスコ、  
サウスレイク（姉妹都市）ほか



①ゴールデンゲートブリッジ前で（サンフランシスコ）

②キャロルハイスクールで美術授業を見学（サウスレイク）

③ジョンソン・エレメンタリースクールでの交流活動（サウスレイク）

④サウスレイク市庁舎にて市政の運営などについて研修

## 登米秋まつり協賛会が地域伝統芸能大賞を受賞



市の秋の風物詩として県内外から多くの観光客が訪れる登米秋まつりを主催する「登米秋まつり協賛会」が、(財)地域伝統芸能活用センターが選考する「地域伝統芸能大賞活用賞」を、県内で初めて受賞することになりました。

この賞は個性豊かな地域社会の実現を目的に1993年に創設され、伝統芸能を活用し観光や商工業振興に貢献した個人や団体を表彰するもので、協賛会の長年にわたる行事の運営が評価されて、200を超える候補団体の中から受賞となりました。

さらに、宮城県からも、伝統的な山車の飾りつけや、運行の状態に合わせた7種類の祭ばやしなどが高く評価され、「とよま秋まつり山車行事」として県教育委員会から宮城県指定無形民俗文化財の指定を受けました。

地域伝統芸能大賞は、今年10月に鳥取県で開催される「地域伝統芸能全国フェスティバル」で表彰される予定となっています。

### 【問い合わせ】

市役所登米庁舎地域生活課 地域係 ☎ 0220 (52) 5051





悩みや苦情はまず相談 5月18日(月)～24日(日)

# 春の行政相談週間が始まります

わたしたちが相談に応じます！

5月18日からの1週間は「春の行政相談週間」です。行政相談は、国や県、市などへの意見、要望、苦情などの相談に応じ、その解決や実現をお手伝いするものです。行政相談委員は、いつでも自宅などで皆さんからの相談に応じ、秘密は守られます。

この行政相談週間中は特設相談所を下記のとおり設けます。相談は無料ですので、お気軽にご相談ください。

【問い合わせ】

総務部総務課 総務法制係 ☎0220 (22) 2091



行政相談委員  
尾形 重雄さん  
(迫)



行政相談委員  
竹内 秀男さん  
(登米)



行政相談委員  
大崎 俊二さん  
(東和)



行政相談委員  
秋山 紀久子さん  
(中田)



行政相談委員  
後藤 昇さん  
(豊里)



行政相談委員  
佐々木 啓さん  
(米山)



行政相談委員  
阿部 雅昭さん  
(石越)



行政相談委員  
佐々木 振作さん  
(南方)



行政相談委員  
今野 光行さん  
(津山)

■春の行政相談週間の特設相談所の開設日

地区	行政相談委員	住所	電話番号	日時	場所
迫	尾形 重雄	迫町佐沼字大綱237-5	0220 (22) 3443	5月18日(月) 午前10時～正午	新田公民館
				5月19日(火) 午前10時～正午	北方公民館
登米	竹内 秀男	登米町寺池鉄砲町32-8	0220 (52) 2455	5月18日(月) 午前9時～正午	登米老人福祉センター
東和	大崎 俊二	東和町米谷字大嶺120	0220 (42) 2976	5月11日(月) 午前9時～正午	米谷公民館
中田	秋山紀久子	中田町石森字新堀1	0220 (34) 7225	5月20日(水) 午後1時～3時30分	宝江ふれあいセンター
豊里	後藤 昇	豊里町久寿田185	0225 (76) 0678	5月18日(月) 午前9時～正午	豊里高齢者 趣味の交流館
米山	佐々木 啓	米山町西野字中町54	0220 (55) 2023	5月18日(月) 午前9時～正午	米山総合保健 福祉センター
石越	阿部 雅昭	石越町北郷字遠澤100-5	0228 (34) 3239	5月18日(月) 午前9時～正午	石越総合支所
南方	佐々木振作	南方町堀切56	0220 (58) 2553	5月18日(月) 午後1時30分～3時30分	南方老人福祉センター
				5月19日(火) 午後1時30分～3時30分	南方公民館
津山	今野 光行	津山町横山字上の山158-1	0225 (69) 2420	5月20日(水) 午前9時30分～11時30分	津山公民館

登米祝祭劇場開館15周年記念「宝くじ文化公演会」

桂三枝「独演会」開催！ 7/30(木)



●落語家 桂三枝さん

テレビ番組などでおなじみの桂三枝さん。上方落語協会第6代会長を務めるなど、伝統落語の普及に取り組んでいます。三枝さんによる上方落語をたっぷりご堪能ください。



- 【日時】 7月30日(木) 開場/午後6時 開演/午後6時30分
- 【会場】 登米祝祭劇場(水の里ホール) 大ホール  
登米市迫町佐沼字光ヶ丘30番地 ☎0220(22)0111
- 【入場料】 指定 2,000円(当日は2,500円)  
※宝くじの助成による、特別料金となっています。
- 【主催】 登米市、登米市教育委員会、(財)登米文化振興財団、宮城県、(財)自治総合センター
- 【後援】 登米祝祭劇場友の会、登米市文化協会、河北新報社、仙北郷土タイムス社、大崎タイムス社
- 【予約・前売り開始】 5月16日(土)午前10時  
※販売初日は一人6枚までとします。

【入場券前売所】

- 【迫】 登米祝祭劇場、はくりょう、佐々木時計楽器店、食事処くんぺる、ブックハート(ヨークベニマル内)、キーステーション、ジャズスポットエルヴィン、モスバーガー佐沼店
  - 【登米】 とよま物産観光センター「遠山之里」
  - 【東和】 道の駅林林館「森の茶屋」
  - 【中田】 フジカラープラザオイカワ(みやぎ生協加賀野店内)
  - 【豊里】 リトルステップ(花の公園ふるさとセンター内)
  - 【米山】 デンキランドはたけやま
  - 【石越】 登米市石越文化協会(石越公民館内)
  - 【南方】 道の駅みなみかた「もっこりの里」
  - 【津山】 もくもくハウス(もくもくランド内)
- ※未就学のお子様は入場できません。  
※前売りで完売の場合、当日券の販売はありません。  
※車いすでご覧になる場合は、事前にご連絡ください。

【問い合わせ】 登米祝祭劇場 ☎0220(22)0111

宮城教育大学と連携して  
環境教育を実施しています

市では、市の環境について多くの人に関心を持ってもらうため、宮城教育大学と「環境に関する連携協力協定」を締結し、宮城教育大学環境教育実践センターの協力のもと、さまざまな事業を行い、環境教育の充実を図っています。



横山小学校の環境出前授業の様子

この事業は、全国モーターボート競走施行者協議会の助成を受け実施されたもので、昨年度は、「登米市環境教育指導者研修会」や「登米市環境出前授業」などの事業を実施し、環境保全活動に関心のある人や市内の小学校、中学校の生徒など、約300人が各事業に参加して、環境について学びました。

市では引き続き本年度も、環境に関する各種事業を開催し、市ホームページなどでお知らせする予定としています。

【問い合わせ】

市民生活部環境課  
環境政策係  
☎0220(58)5553

コイヘルペスの感染拡大を防ぎましょう

コイヘルペス(KHV)病は、水温が上昇するこれからの時期に最も発病しやすくなります。この病気のまん延を防止するため、宮城県内水面漁場管理委員会の指示によって北上川水系の河川やため池で採取したコイを持ち出すことが禁止されています。

※KHV病はコイ以外の魚や人に感染することはありません。



【問い合わせ】

宮城県農林水産部  
水産業振興課 漁業調整班  
☎022(211)2932



有料  
広告

# 広報とめ・市ホームページに掲載する 有料広告を募集します

市では、これまでの市ホームページ有料広告（バナー広告）に加え5月号から「広報とめ1月号」へ、民間企業などの広告を有料で掲載する有料広告掲載事業を始めました。これは、新たな財源確保と市民サービスの向上ならびに地域経済の活性化を図ることを目的に実施するものです。

広告掲載を希望する場合は、市が契約している下記の広告掲載代理店（契約代理店）へお申し込みください。

## 広報とめ

### 【規格・概要】

- ▼規格 毎月1日号（A4判28ページ前後）
- ▼紙質 ニューVマット
- ▼発行数 2万8800部
- ▼配布範囲 市内全世帯、関係機関、事業所

### 【掲載期間】

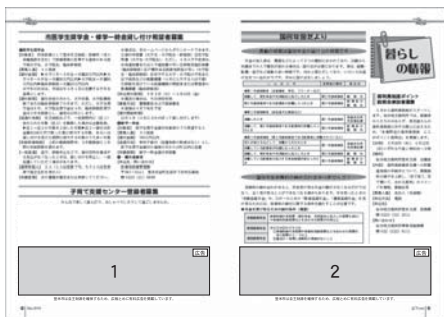
- 5月1日号から
- 平成22年4月1日号まで（各月の1日号のみ全12号）
- （1カ月単位・複数月にわたる掲載も可能）

### 【掲載位置と広告の枠数】

- ▼広告の位置 18面から21面までの「市からのお知らせ」および「暮らしの情報」コーナー、各ページ下段
- ▼広告の1枠の大きさ 縦45mm、横182mmです。また、必要に応じてこの枠内において広告枠を2分割することもできます。
- ▼広告の枠数 4枠（45mm×182mmを4枠）

※ただし、総ページ数が28ページでない場合は、変更する場合があります。

※広告掲載イメージ【図1】



【図1】 広報とめ広告掲載イメージ

## 市ホームページ

### 【規格・概要】

- ▼規格 XHTML1.0 Transitional
- ▼アクセス数 月平均4万8000件

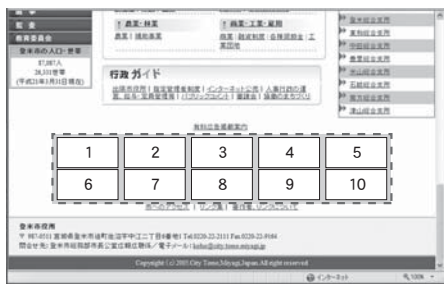
### 【掲載期間】

- 5月1日の午前9時から
- 平成22年4月30日の午後5時まで

（1カ月単位・複数月にわたる掲載も可能）

### 【掲載位置と広告の枠数】

- ▼広告の位置 市ホームページトップページの最下部に配置



【図2】 ホームページ広告掲載イメージ

部に配置

- ▼広告の1枠の大きさ 縦60ピクセル×横120ピクセル
- ▼形式 GIF、JPEG
- ▼データ容量 4KB以下
- ▼広告の枠数 毎月10枠（5枠×2段）

※広告掲載イメージ【図2】

## 広報とめ・ホームページ

### 【申し込み先】

広告の掲載を希望する場合は、市が契約している広告掲載代理店へお申し込みください。

※金額や掲載までの日程などについても、代理店にお問合せください。

### 【広告掲載代理店】

- 川内印刷株式会社
- 登米市迫町森字平柳258
- 0220 (22) 3388
- 0220 (22) 3994
- kwp@coralocn.jp

### 【問い合わせ】

- 総務部 市長公室
- 広報広聴係
- 0220 (22) 2090

## 防災ミニ情報

### ⑧ 特別用途食品の備えも忘れずに

特別用途食品とは、塩を低減した高血圧症や腎臓疾患など病者用の食品や、乳児のための粉ミルク、高齢者用とろみ調整食品など、発育や健康の保持・回復など特別の用途に適する食品で、厚生労働大臣が許可した食品をいいます。これらの食品は、平常時は薬局や食品販売店で購入することができません。

また市では、これらの特別用途食品の災害時の供給について、薬局などの販売店と協定を結んでいます。

しかし、災害の規模によっては、店舗の被災や道路の寸断などによって、入手が困難になったり、配給までに時間が掛かったりすることが予想されます。

通常の非常食と同じく、特別用途食品も、3日分程度は、家庭に備蓄しておきましょう。



### 特別用途食品



# 好評でした！ 登米市の食材

## 「食材王国みやぎフェア」



各地の特産品を求めて買物客でにぎわう会場

県内各地域から、多種多様な食材が集まる物産展「食材王国みやぎフェア」が3月25日から30日までの6日間、仙台市青葉区さくら野百貨店仙台店で開催されました。市からは17団体が出展し、登米プ



農産加工品の試食コーナーも人気でした

ランド品など安全で良質な農産物や、特産品の販売PRを行いました。

この事業は、さくら野百貨店が宮城県と共同で主催したもので、宮城の豊かな食材を県民に広くPRし、地産地消や販売経路の拡大を目的にしています。

今回のフェアでは、特別に「登米コーナー」が設けられたほか、「はつと汁」の販売もあり、買い物客は足を止めて商品の説明を聞いたり、登米市の郷土料理を楽しんだりしていました。

また、会場では特産品が当たる「お楽しみ抽選会」も行われ、市特産の油麩や地酒などを引き当てた人は歓声をあげて喜んでいました。

# 事故防止を目指し相互に協力

## 市内各地域で春の交通安全運動



飲酒運転の根絶を呼び掛けた「街頭パレード」

の多くが高齢者や子どもが関係した事故となっています。

皆さん一人一人が職場や家庭でリーダーとなって交通安全に取り組み、関係機関と相互に協力して市内から交通事故や飲酒運転を根絶しましょう」と呼び掛けました。

続いて、死亡事故ゼロ千日達成した迫の森地区コミュニティ推進協議会の米倉啓会長（迫）へ市から交通安全死亡事故抑止功労表彰状が贈られたほか、津山創作太鼓の皆さ

んによるアトラクションが行われました。

その後、会場を中江公園に移し、市長が「交通事故防止ガンパロー」と、掛け声を掛けた後、パトカーや交通安全指導車を先頭に中江地区で交通安全パレードを行いました。

運動期間中、各地区では、交通安全教室や地域の特産物などを使い工夫を凝らした街頭運動などが実施され、道行くドライバーに交通安全を呼び掛けました。

春の交通安全全市民総ぐるみ運動が4月6日から15日まで行われ、それに合わせて市内各地で朝の街頭指導や交通パトロールなどが実施され、ドライバーや歩行者に交通事故防止を呼び掛けました。

春の交通安全運動市民大会が6日迫体育館で行われ、左沼・登米警察署、両地区交通安全協会、指導隊、母の会など約300人が参加しました。式では、齋藤利和佐沼警察署長が「県内の交通死亡事故



死亡事故ゼロ1000日達成を記念し表彰状を贈呈



太鼓のリズムに合わせて交通安全をPR



# 期待と希望に胸を膨らませて

## 市内幼稚園、小中学校で入園・入学式

入学シーズンの4月。市内の幼稚園や小中学校で入園式と入学式が行われました。

石越小では8日、新しいランドセルを背負った新入学児童が、元氣いっぱい保護者と初登校しました。

式では、新入学児童42人一人一人の名前が読み上げられ、岩淵洋一校長から「皆さんは、明日から一生懸命勉強をしたり、優しいお兄さんお姉さんと仲良く遊んだりします。学校で毎日楽しく元気に過ごす

ためにも、必ず朝ごはんを食べましょうね」とお話しがありました。

その後、在校生を代表して6年の三浦梨々子さんから「小学校には給食やプール、遠足、運動会など楽しいことがたくさんあります。学校生活で何か困ったときは、わたしたち上級生に相談してください」とお迎えの言葉が送られ、新入学児童は小学生の間入りをしました。今年4月に統合して新たに



市から入学祝品が贈られました (石越小)



新しい第1歩を踏み出しました (米山東小)

誕生した米山東小(善王寺・桜岡)の開校式典は入学式前日の4月7日に開催され、開校を記念して熊谷正子校長や市長、6年生の佐藤史明君(桜丘小)阿部未侑さん(善王寺小)ら関係者によるテープカットが行われました。式典で布施市長は「皆さんは、この新しい米山東小の輝かしい第一期生です。明日からは新しく一年生も仲間入りします。大勢のお友だちと一緒に頑張って、勉強に運動に大いに頑張ってください」と式辞を述べました。

また、児童を代表して6年の佐藤拓海君が「下級生の手本となり、素晴らしい米山東小にしていきたいです」と、これからの抱負を述べました。翌日開催された入学式では新入児童35人が新たに加わり、児童188人の新しい学校生活が始まりました。

東和中では8日、新しい制服姿の新入学生徒64人が緊張した様子で体育館に入場。在



緊張した様子で入場する新入学生徒 (東和中)



名前を呼ばれて元気に返事をしました (米山東小)



クラスのみんたと記念写真 (佐沼幼稚園)

校生や保護者らが見守る中、式が始まりました。

吉沢真介校長は「本日から皆さん一人一人がしっかりとした目標を持ち、積極的に何事にも一生懸命に取り組んでほしい」とあいさつ。新入

生を代表して、鈴木真也君が「中学生としての自覚をもち、一人一人が多くの方で向上できるように努力したい。何事にも仲間とともに協力して取り組み、楽しい中学校生活を送りたい」と誓いの言葉を述べました。

佐沼幼稚園では10日、新入園児の3歳児24人と4歳児4人が、真新しい園児服姿で保護者と初登園。28人の園児たちは、先生に名前を呼ばれると、元気に大きな声で返事をしました。

今年度の市内新入学児童生徒数は、小学生(23校)732人、中学生(10校)811人の1543人。新入園児数は、15園で374人となっています。



## 目 石越で街頭キャンペーン「無事カエル」運動 指せ死亡事故ゼロ1000日!

春の交通安全運動期間中の4月7日、石越町の口梨地内と十八引地内で街頭キャンペーンが行われ、石越ライオンズクラブ、交通安全母の会、佐沼地区交通安全協会石越支部などの団体が主体となり、ドライバーの皆さんに交通事故防止を呼び掛けました。キャンペーンでは、「死亡事故ゼロ1000日達成」を目指し、無事故を願って作成したカエルのマスコットやチラシを配布しました。受け取ったドライバーの皆さんは「ありがとう」「気を付けます」などと笑顔で応えていました。



▲「気を付けて運転してください」とドライバーに呼び掛ける参加者



▲浅水コミュニティ運営協議会の皆さんによって大空に泳ぎだしました

## 大 中田浅水地区でこいのぼりの掲揚 大小110匹が大空を泳ぐ

中田町浅水地区のサイクリングロードへのアクセス道路約200mに4月11日、浅水コミュニティ運営協議会が主体となって、今年も大小さまざまなこいのぼり約110匹が揚げられました。この事業は、子どもたちが元気にたくましく成長することを願い平成6年から毎年実施され、今年で16年目となっています。また、こいのぼりは、家庭で使われなくなったものを寄付していただき再利用して行われています。この事業は、5月9日まで行われていますので、ご家族そろってぜひ一度ご覧ください。

## 自 登米で児童を対象に自転車安全講習会 転車の安全走行を学ぶ

児童の自転車交通事故を防ごうと登米地区小学生自転車安全講習会が4月11日、登米交通公園を主会場に開催されました。今年で6回目を数えるこの講習会には、登米警察署管内4地区（登米、豊里、東和、津山）の小学6年生41人が参加。安全協会の指導員から自転車の正しい乗り方などを学んだ後、8の字走行などの実技訓練も体験しました。この後、講習を受けた児童全員に「自転車運転免許証」が交付され、参加した児童は「学校に戻ったら、自転車ライダーとしてみんなに教えたい」と話していました。



▲講習会で指導員から正しい自転車の乗り方を学ぶ児童



▲「地域に誇りを持ち、まちを愛することが大切」と述べる野尻理事長

## 元気で元気なまちづくりプロジェクト発足式 元気な登米市を目指して

地域ブランドや新しい観光事業の開発などで地域の活性化を目指す、登米市元気なまちづくりプロジェクト（伊藤俊郎<sup>としろう</sup>発起人代表）の発足式が4月10日、迫町の若寿司会館で開催されました。式には迫地区の発起人や関係者など約100人が参加。NPO法人全国元気まちづくり機構の野尻<sup>ひろし</sup>理事長を講師に招き、「元気でホットな登米市をめざして」と題した講演や事例発表などが行われました。プロジェクトでは毎月1回市民参加型の勉強会を開催し、地域の活性化を目指して活動を行うことにしています。

## 動物たちが交通安全をPR 豊里で街頭指導「着ぐるみ作戦」

春の交通安全運動初日の4月6日、JAみやぎ登米豊里支店前で交通安全運動出発式が行われ、登米地区交通安全協会豊里支部や交通安全母の会など関係者約80人が参加しました。出発式後に行われた街頭指導では、信号待ちのドライバーに「安全運転をお願いします」と、交通事故防止の啓発チラシを配布しました。また、交差点前では「サル」「トラ」「パンダ」の3匹がそれぞれ交通標語の横断幕を持って、県道を走行するドライバーに手を振り、交通安全を呼び掛けました。



▲サルの着ぐるみが交差点で交通事故防止を呼び掛けました



▲先輩とともに子どもたちに教えるゲームの練習をしました

## 新会員とともに活動を開始！ 南方でボランティアサークル「天の川」研修会

地域の子ども会活動や公民館行事などで、子どもたちの指導にあたるボランティアサークル「天の川」が4月6日、南方公民館で研修会を行いました。研修会では、最初に自己紹介が行われ、会員の個性あふれる紹介に、新しく仲間入りした新会員の緊張も一気にほぐれ、和やかな雰囲気の中で、研修が始まりました。会員たちはジュニア・リーダーとしての心構えなど説明を受けた後、子どもたちが名前を覚えやすいようなキャンプネームを考えたり、ゲームやダンスなどの練習を行ったりしました。



## 桜 米山で平筒沼ふれあい公園桜まつり 桜が魅せる平筒沼の魅力

沼の周囲に植えられた600本の桜が咲き誇り、多くの人でにぎわう「平筒沼ふれあい公園桜まつり」が4月18、19日の両日、同公園で開催されました。この公園の桜は昭和60年に地域の約8,000人の手により植樹されたもので、現在では夜間のライトアップにより、水面に映る桜並木が幻想的な空間を演出する、市を代表する桜の名所となっています。まつりでは、満開の桜のもと、ステージ発表や夜間のライトアップなどに大勢の人が来場し、平筒沼の自然や魅力を堪能しながら春の訪れを楽しみました。



▲まつりに訪れた家族連れなどで会場は大いににぎわいました



▲関係機関が協力し、道ゆくドライバーに安全運転を呼び掛けました

## 花 東和で交通安全を呼び掛ける 花と笑顔で安全運転を

春の交通安全運動に合わせ、交通事故防止「レッド作戦」が4月6日、東和総合支所前国道346号線で行われました。この事業はドライバーに和やかな雰囲気の中で安全運転を心掛けてもらおうと行われたもので、東和町交通安全母の会など関係者約50人が参加しました。参加者は「安全運転をお願いします」と笑顔で呼び掛けながら、300個のパンジーの花苗を通過するドライバーへ手渡しました。受け取ったドライバーは「ありがとう」などと応え、安全運転を約束していました。

## 春 津山でつやま打囃子春祭り 春祭りで交通安全祈願

柳津地区にある麻崎神社の春の大祭、「つやま打囃子春祭り」が4月19日、柳津地区で行われました。この祭りは、つやま打囃子保存会が地域の交通安全や無火災、無災害を祈願して毎年行っているものです。当日は、ねじりはち巻きにはっぱ姿のかわいらしい子どもたちが、笛や太鼓の軽快なリズムを響かせながら、華やかに飾り付けられた山車とともに、地区内を約3時間かけて練り歩きました。一生懸命に山車を引いたりおはやしを打つ子どもたちの姿に、沿道からは盛んに拍手や声援が送られていました。



▲子どもたちの見事な演奏に沿道からは大きな拍手が送られていました



トピックス **ぶらす**

3/19

**各団体が活動の成果を情報交換**

平成20年度に地域協働まちづくり事業を実施した11団体が集まり、活動成果の発表や意見交換を行う活動報告会が3月19日に迫公民館で開催されました。活動報告会には各団体などから約50人が参加。各団体ごとに地域協働まちづくり事業を行う際の課題や、今後の活動の方向性などについて発表し、相互に情報交換を行いました。



▲取り組んだ活動について成果を発表する参加者

3/22

**協力して伊豆沼・内沼の自然を守る**

ラムサール条約登録湿地の伊豆沼・内沼の自然環境を保全するために、「第46回伊豆沼・内沼クリーンキャンペーン」が3月22日、市サンクチュアリセンターなどで行われました。地区内の小中学生や市内の企業、各種団体から約320人が参加。およそ2時間にわたり、沼周辺に捨てられていた空き缶・瓶やたばこの吸殻などの回収に汗を流しました。



▲キャンペーンには各種団体から大勢の人が参加

3/30

**書展開催の協力を感謝し作品を寄贈**

市出身の書家、日野薫<sup>かおる</sup>さんと後援会関係者が3月30日、市役所迫庁舎を訪れ、書道作品1点が寄贈されました。これは、岩手・宮城内陸地震の復興支援企画として、日野さんが迫町の旧互理邸と栗原市花山村で開催した書展について、「両企画とも市の後援があったからこそ実現できた」と、市に対する感謝の気持ちとして寄贈されたものです。



▲「いまだから」と題した書を寄贈する日野さん（左）

4/4

**プリキュアがやってきた！**

石ノ森章太郎ふるさと記念館第30回特別企画展「yes！プリキュア5 GOGO展」が4月4日から開催されています。会場には普段見ることのできない台本や設定資料などの展示、キャラクターと同じ衣装を着て記念撮影ができるコーナーなどがあり、ゴールデンウィークにはプリキュアとの握手会も予定されています。ぜひご家族でご来館ください。



▲キャラクターと同じ衣装を着ての記念撮影は大人気



# 市民の広場

ぼくとわたしの夢

No.49

## おいしいと評判のパティシエに

お菓子作りが趣味の歩夢さん。家ではよく、クッキーを焼いたり、ケーキなどを作ったりしているそうです。

そんな歩夢さんの将来の夢は、ケーキや洋菓子などを作る職人「パティシエ」。

4年生の時にテレビでこの職業を知り、「自分もあんなお菓子を作ってみよう」と思ったのがきっかけで、パ

ティシエになろうと思ったそうです。

「将来はどんなパティシエになりたいですか」という質問には、「将来は多くの人に自分が作ったお菓子やケーキを食べてもらいたい、「おいしい」「また食べたい」と言ってもらえるようなパティシエになりたいです」と話してくれました。



橋 歩夢さん (登米小6年)  
(登米町館町・修さん方)

市民の広場のコーナーでは、掲載を希望する人や情報を募集しています。

広報広聴係まで情報をお寄せください。

○総務部市長公室広報広聴係

〒987-0511

登米市迫町佐佐字中江二丁目6番地1

☎0220(22)2090 FAX0220(22)9164

Eメール koho@city.tomeniyaj.jp

市民の広場の保護者名は、取材時に申し出のあった人の名前を掲載しています。

## 文芸

俳句・川柳

### 俳句

隣家へ一歩の境落椿

ゆるゆると春光とどく書齋かな

暮遅し夕日に触るる骨董屋

ハイウエー春風鳴らしバス速し

烈風にひそむ昼月こぶしの芽

竹林の風に零るる寒雀

送別の思ひ綴るか名残り雪

魔校を包みて守る桜かな

春彼岸時を紡ぐや石仏

立春や分校一つ閉校す

心地良く微睡む夜明け春の雨

立春に不況リストラ乱れ世ぞ

### 川柳

真夜中の終着駅で酔いがさめ

新社員花見の場所取り初仕事

作品募集! ●6月号は短歌です。

住所、氏名、電話番号を記入し、5月11日までご応募ください。なお作品にはすべてかなを振ってください。

●応募者多数の場合は抽選で掲載します。

- |              |             |
|--------------|-------------|
| 佐藤 やす子 (中田)  | 佐藤 四郎 (豊里)  |
| 佐々木 弘生 (中田)  | 加美山 三郎 (米山) |
| 信夫 恭子 (中田)   |             |
| 大阪 京治 (中田)   |             |
| 三浦 しん (中田)   |             |
| 千葉 かつ子 (中田)  |             |
| 山内 晨 (中田)    |             |
| 近藤 譲行 (中田)   |             |
| 小野寺 タへ子 (中田) |             |
| 西條 邦泰 (津山)   |             |
| 佐藤 みる子 (津山)  |             |
| 高橋 ちよの (津山)  |             |



## 今野 優大くん

(津山町本町一丁目)  
平成18年12月15日生まれ  
(2歳)

徳裕さんの長男

優大くんは車が大好き。いつもミニカーで遊んだり、車の絵本を見たりしています。お姉ちゃんとともに仲がいい優大くんは、お姉ちゃんのまねをして、何でも自分でしたります。



## 後藤 媛菜ちゃん

(南方町沼崎)  
平成18年6月22日生まれ  
(2歳)

光さんの長女

媛菜ちゃんは滑り台やブランコで遊ぶのが大好き。アンパンマンとプリキュアがお気に入り、歌に合わせて上手にダンスをします。家ではおばあさんのお手伝いをする、やさしい媛菜ちゃんです。



新刊紹介 = 迫図書館 = ☎0220 (22) 9820

■大人向け



**ストロベリー  
フィールズ**

小池 真理子／著

平穏な家庭生活の中に現れた青年。その若さに触れた女性は・・・。



**子どもとでかける宮城  
遊び場ガイド2009年版**

宮城おひさまふぁみりい／著

ゴールデンウィークがやってきました。お出掛けの際の参考にどうぞ。



**野菜づくり名人の  
知恵袋**

加藤 義松／著

暖かくなってきました。おいしい野菜を作ってみませんか。

■子ども向け



**道は必ずどこかに続く**

日野原 重明／著

他人の意見に耳を傾けること、人とのつながりの大切さを伝える1冊。



**アンパンマンと  
ふたごのほし**

やなせ たかし／著

アンパンマンの新作絵本。ほしのこキラリが登場します。



**しごとば**

鈴木 のりたけ／著

どんな仕事があるかな。仕事の道具、やり方がたくさん載っています。

※たくさん新刊が入りました。詳しくは市ホームページをご覧ください。

わげすたづ わげすたづ わげすたづ わげすたづ

まちの **若い衆**

No.49



**守屋 和典さん** (26歳)

もりや かずのり  
迫町新田大浦・みずがめ座

畜産に関してはまだまだ勉強中  
将来は飼育頭数を増やしたい

★身長と血液型 178センチ  
でO型です。  
★現在は 大学卒業後、自宅  
で両親とともに繁殖牛を育て  
ています。畜産については、  
まだまだ分からないことも多  
く勉強中ですが、現在は飼料  
の配給や、月1回行われる小

牛田市場への子牛の出荷など  
を担当しています。  
★自分の性格 友人からは明  
るくて元気とよく言われます。  
★休日は ドライブを兼ねて  
仙台方面に遊びに出掛けたり、  
友人とお酒を飲みに行ったり  
することが多いです。  
★趣味は スポーツで体を動  
かすのが好きで、友人と週1  
回バドミントンを流して汗を流  
しています。  
★理想の女性像 明るくて、  
話が合う人。  
★今やってみたいこと 現在  
は3人で50頭の親牛を育てて  
いますが、将来は独立し、頭  
数を増やしたいと思っています。  
また、友人と夜行列車で、  
北海道へ旅行に行き、おしい  
ものを食べ歩きしてみたい  
と思っています。

わが家のアイドル

No.49



まなと  
**及川 愛翔くん**

(東和町米川第5区)  
平成17年10月21日生まれ  
(3歳)

浩友さんの長男

ブロック遊びが得意の愛翔くん。いつもクレーン車やパトカーなど、いろんな物を作って遊んでいます。食べ物では、野菜がちょっと苦手な愛翔くんですが、幼稚園では残さず食べています。



ともか  
**岩淵 友花ちゃん**

(豊里町下町)  
平成18年6月5日生まれ  
(2歳)

貴博さんの長女

チョコとブドウが好物の友花ちゃん。最近は1歳年下の妹に「お姉ちゃん」と呼ばれるのがお気に入り、一緒に遊んだり、面倒をみてあげたりしている優しいお姉ちゃんの友花ちゃんです。



## 裁判所からのお知らせ

5月の広報テーマは「裁判員制度スタート！～多くの皆さんに参加していただくために～」及び「憲法習慣を迎えて～裁判員制度がスタートします～」です。

詳しくは、最高裁ホームページをご覧ください。

【URL】 <http://www.courts.go.jp/>

### 【問い合わせ】

- ▶ 仙台地方裁判所事務局総務課  
☎ 022 (222) 6115
- ▶ 仙台家庭裁判所事務局総務課  
☎ 022 (222) 4165 内線4613

## 県登米保健福祉事務所 (保健所) 健康相談など

プライバシーは守られますので、安心してご相談ください。

### 【5月の相談日】

期日	事業名	予約先電話番号
20(水)	アルコール 家族教室	0220 (22) 6118
28(木)	精神保健福祉相談 (こころの相談)	0220 (22) 6118

【相談料】 無料

### 【注意事項】

予約が必要です。日程など変更する場合がありますので、予約の際に電話で確認してください。

### 【問い合わせ】

県登米保健福祉事務所  
母子・障害班  
☎ 0220 (22) 6118

## 登米祝祭劇場 5月のイベント情報

### ◆中宮美里チャリティーショー

【日時】 5月17日(日) 午前11時～

【場所】 大ホール

【入場料】 一般 2,000円

### 【問い合わせ】

中宮舞踊会 ☎ 0220 (22) 4516

### ◆高校生絵画展 IN 登米市

【日時】 5月21日(木)～24日(日)

午前9時～午後6時

【場所】 小ホール

【入場料】 無料

【問い合わせ】 市教育委員会

☎ 0220 (34) 2698

### ◆第12回登米高校合唱部・吹奏楽部 定期演奏会

【日時】 5月23日(土)

午後1時30分～

【場所】 大ホール

【入場料】 無料

### 【問い合わせ】

登米高校合唱部・吹奏楽部

☎ 0220 (52) 2670

### ◆さつきの空に演歌と舞踊 花村菊 江オンステージ

【日時】 5月24日(日)

午前11時～

【場所】 大ホール

【入場料】 自由席 2,500円

【問い合わせ】 藤芸能社

☎ 0228 (33) 2823

## 謡いの講習会 参加者募集

登米謡曲会では祝いの席や結納のときに謡われる謡の講習会を開催します。5月から登米町、米山町、迫町、石越町、津山町の5つの会場で行います。

どなたでも参加できますので、お気軽にご連絡ください。

会場、日時、参加費など詳しい内容についてはお問い合わせください。

### 【申し込み・問い合わせ】

登米謡曲会副会長 太郎丸晃

☎ 0220 (52) 2529

## 「Wildlife&Our Dream」 写真展のご案内

この写真展は写真家Mr. Byung Tae kimさん(大韓民国)によって撮影されたケニアのマサイマラ、アンボセリなどの自然公園での野生動物や大自然の写真を紹介するものです。

迫力のある野生動物や大自然の素晴らしさを伝える写真の数々をぜひご覧ください。

### 【日時】

4月26日(日)～5月31日(日)

午前9時～午後4時30分

(毎週月曜・祝日の翌日は休館日)

### 【場所】

宮城県伊豆沼・内沼サンクチュアリセンター(栗原市若柳)

【入場料】 無料

### 【主催】

NPO法人ワイルドライフ

### 【共催】

(財)宮城県伊豆沼・内沼環境保全財団

### 【問い合わせ】

NPO法人ワイルドライフ

☎ 04 (7199) 9033

## 河川愛護モニター募集

国土交通省北上川下流河川事務所では、モニターを募集します。

### 【応募資格】

活動区間の沿川に在住の人で、河川に接する機会が多く河川愛護に関心のある20歳以上の健康な人。

### 【委嘱内容】

- ①河川に関する情報の提供
- ②河川管理者への連絡
- ③河川愛護思想の普及啓発
- ④河川愛護モニター会議及び1日河川パトロールなどへの参加
- ⑤活動区間の河川を毎月1回以上観察し、気付いた点などの報告

### 【活動区間】

北上川(登米大橋から錦桜橋まで)

### 【募集人員】 1人

### 【任期】

平成21年7月1日～22年6月30日

### 【報酬】 月額 4,500円程度

【応募方法】 履歴書(写真)を同封して郵送してください。

【応募期限】 5月18日(月) 必着

### 【応募・問い合わせ】

国土交通省 北上川下流河川事務所 占用調整課  
〒960-0861  
石巻市蛇田字新下沼80  
☎ 0225 (94) 9851

## 迫町山野草愛好会 春の山野草展示会

【日時】 5月12日(火)・13日(水)

午前9時～午後3時

### 【場所】

迫老人福祉センター(車庫内)

【主催】 迫町山野草愛好会

### 【問い合わせ】

迫町山野草愛好会(事務局:武田)

☎ 0220 (22) 4088

## 国民年金だより

### ねんきん定期便の送付が始まりました

国民年金や厚生年金に加入する被保険者一人一人に対して、保険料納付実績や年金額の見込みなど、年金に関する個人情報を被保険者に分かりやすく通知し、確認してもらうための「ねんきん定期便」の送付が開始されました。

初年度となる平成21年度は、これまでのすべての期間についての記録が通知されます。

○送付対象者 国民年金、厚生年金の被保険者  
送付時期 21年4月～毎年誕生日

○通知される内容

#### 《21年度》

- ①年金加入期間（加入月数、納付済み月数など）
- ②年金見込み額  
50歳未満の人：加入実績に応じた年金見込み額  
50歳以上の人：「ねんきん定期便」作成時点の加入制度に引き続き加入した場合の将来の年金見込み額  
（すでに年金を受給中（全額停止中も含む）の人には通知されません。）
- ③保険料の納付額（被保険者負担分累計）
- ④年金加入履歴（加入制度、事業所名称、資格取得・喪失年月日など）
- ⑤厚生年金のすべての期間の月ごとの標準報酬月額・賞与額、保険料納付額
- ⑥国民年金のすべての期間の月ごとの保険料納付状況（納付、未納、免除などの別）

#### 《22年度以降》

- ・年金加入期間、年金見込み額、保険料の納付額は更新して通知されます。
- ・厚生年金の標準報酬月額・賞与額、保険料納付額と国民年金の保険料納付状況は直近一年分が通知されます。
- ・節目年齢時（35歳、45歳、58歳）には、21年度と同じ内容を更新して通知されます。

○年金加入記録回答票

「ねんきん定期便」には、「年金加入記録回答票」が同封されています。加入履歴を確認して、漏れや誤りがあったときは、その箇所を記入し、返信用封筒で郵送してください。「ねんきん特別便」にまだ回答していない人は必ず回答してください。

#### 【問い合わせ】

詳しくは古川社会保険事務所 国民年金保険料課・業務課  
☎0229 (23) 1203

### トレーニングルーム利用者講習会

#### ◆なかだアリーナ

##### 【講習会日時】

5月22日（金）午後7時～

【定員】 50人（要予約）

【受付開始】 5月7日（木）

【申し込み・問い合わせ】

なかだアリーナ

☎ 0220 (34) 7302

#### ◆とよま蔵ジウム

##### 【講習会日時】

5月12日（火）午後7時～

【定員】 20人（要予約）

【受付開始】 4月21日（火）

【申し込み・問い合わせ】

とよま蔵ジウム

☎ 0220 (53) 1155



### 5月の パソコン無料相談室

【日時】 5月24日（日）

午前10時～正午

【場所】 南方情報センター「るるば」

【申込期限】 5日前まで

【申し込み・問い合わせ】

NPO法人パソコン・ネット・みやぎ

☎ 0220 (21) 5262

### 白鳥スマイルキッズデー 参加者募集

親子で体験保育ができます。

【日時】 5月22日（金）

午前9時30分～11時

【場所】 白鳥保育園（南方町）

【対象者】 1歳～就学前の児童

【内容】 散歩

【申込方法】 電話

【申し込み・問い合わせ】

白鳥保育園

☎ 0220 (58) 2681

※随時、受け付けています。

### 社会保険相談所開設

健康保険、厚生年金保険、国民年金など社会保険の全般についての相談に応じます。

【5月の開設日】 5月8日（金）

【時間】 午前9時10分～正午

午後1時～3時30分

【場所】 迫公民館

【問い合わせ】

古川社会保険事務所

☎ 0229 (23) 1203

## 市ヤングセミナー 受講生募集

新たな出会いを通じて新しい自分を見つけてみませんか？

市内の青年を対象に体験活動を中心とした講座を開催します。

**【対象者】** 市内に居住または勤務する20～39歳までの人

**【募集人数】** 30人程度

**【内容】** 受講生の皆さんが自ら企画し交流の輪を広げていきます。

**【学習回数】** 5回

**【申込期限】** 6月5日（金）

**【申込方法】** 電話、ファクシミリ、電子メール

**【申し込み・問い合わせ】**

市教育委員会生涯学習課  
社会教育係

☎ 0220 (34) 2698

FAX 0220 (34) 2504

☒ syogaigakusyu@city.tome.  
miyagi.jp

## 高校生絵画展 IN登米市2009

あなたが描く絵画を募ります。  
伝えたいこと、感じていることを  
思いのまま表現してみませんか？

**【応募期間】**

5月8日（金）～5月15日（金）

**【応募方法】** 市教育委員会生涯学習課までファクシミリなどで申し込んでください。

**【応募資格】**

県内の高校生

**【問い合わせ】**

市教育委員会生涯学習課  
文化振興・文化財保護係

☎ 0220 (34) 2698

FAX 0220 (34) 2504

## 市職員を募集します

8月採用の市職員を募集します。

**【職種、採用予定人員、職務内容、受験資格】**

職種	採用予定人員	職務内容	受験資格
理学療法士	若干名	市立病院においてリハビリテーション業務に従事します。	昭和54年4月2日以降に生まれた人で、理学療法士の免許を有する人。
薬剤師	若干名	市立病院において調剤業務に従事します。	昭和49年4月2日以降に生まれた人で、薬剤師の免許を有する人。

**【試験方法】**

試験区分	方法
作文試験 (1時間)	文章による表現力、判断力、思考力などについて、作文による筆記試験を行います。
人物試験	個別面接により、主として人物について試験を行います。
健康診断	健康診断書に基づいて、職務を行うのに必要な健康状態を有するか審査します。
資格調査	受験資格の有無、申込書記載事項の真否などについて調査します。

**【受付期間】** 5月1日（金）～5月22日（金）

※郵送の場合は、5月22日消印有効

**【試験日時・場所】** 6月5日（金）午後1時～ 市立佐沼病院会議室

**【合格者の発表】** 6月18日（木）に市役所迫庁舎前掲示場および市ホームページに受験番号を掲示するとともに、受験者全員に郵送で通知します。

**【申込書の請求】**

申込書は、医療局医療管理課に請求してください。郵便で請求する場合は、封筒の表に「職員採用試験申込書請求」と朱書きし、あて先を明記して120円切手を貼った返信用封筒を必ず同封してください。

**【申し込み・問い合わせ】**

〒987-0511 登米市迫町佐沼字下田中25番地

市医療局医療管理課 ☎ 0220 (21) 6888

## お知らせの 問い合わせ先

登米市役所	☎ 0220 (22) 2111
迫総合支所	☎ 0220 (22) 2213
登米総合支所	☎ 0220 (52) 2111
東和総合支所	☎ 0220 (53) 4111
中田総合支所	☎ 0220 (34) 2311
豊里総合支所	☎ 0225 (76) 4111
米山総合支所	☎ 0220 (55) 2111
石越総合支所	☎ 0228 (34) 2111
南方総合支所	☎ 0220 (58) 2111
津山総合支所	☎ 0225 (68) 3111

## 5月の納税

固定資産税	1期
国民健康保険税	1期
介護保険料	1期
水利地益税	1期

納期限 6月1日（月）

忘れずに納めましょう

## 登米市のデータ

人口・世帯数  
(平成21年3月末現在)

地区	世帯数	人口		
		男	女	計
迫	7,239	10,519	11,218	21,737
登米	1,816	2,601	2,894	5,495
東和	2,492	3,700	3,885	7,585
中田	4,633	7,932	8,358	16,290
豊里	2,008	3,351	3,519	6,870
米山	2,856	5,069	5,358	10,427
石越	1,576	2,753	2,864	5,617
南方	2,500	4,398	4,737	9,135
津山	1,211	1,893	2,038	3,931
合計	26,331	42,216	44,871	87,087

## 編集室から

▶今年春の訪れが早く、桜の花がアツという間に満開になりました。皆さんはお花見をしましたか？わたしはここ数年なかなか機会に恵まれず、今年こそはと思っていましたが、予定していた日に雨が降り結局行けずじまいでした。▶ゴールデンウィークが始まり、各地に出掛けることが多くなります。事故に注意して楽しい季節をお過ごしください。(猪股)



## 5月の 夜間相談窓口開設日

納税に関する相談に応じます。

【日時】 5月28日(木)  
午後8時まで

【場所】 市役所迫庁舎1階  
総務部税務課 徴収対策係

【問い合わせ】  
総務部税務課 徴収対策係  
☎ 0220 (22) 2169

## 「2カ月集中ボディメイク コース」参加者募集

痩身・美容を目的とした短期集中コースです。

管理栄養士による栄養指導やアクアパーソナル(水中運動の個別指導)などの特典もあります。

【実施期間】  
6月2日(火)～7月24日(金)

- ①毎週火曜日  
午後7時～8時15分
- ②毎週金曜日  
午後7時～8時15分

### 【場所・内容】

- 市民プール
- ①スタジオ  
「ボディシェイプエクササイズ」  
エアロビクスと筋肉トレーニング  
を組み合わせたセクササイズ
- ②プール  
「シェイプアクアビクス」  
脂肪燃焼を目的とした水中エアロビクス

【定員】 15人まで(先着順)

【参加費】 6,000円(全16回)

### 【申込方法】

参加費を添えて、直接市民プール内の受付で申し込んでください。  
※電話での申し込みは受け付けません。

【申込期限】 5月31日(日)

### 【問い合わせ】

市民プール ☎ 0220 (22) 5492



## 伊豆沼・内沼の自然フォト コンテスト入選作品展

「第18回伊豆沼・内沼フォトコンテスト」の入選作品を展示します。

### 【期間】

5月1日(金)～6月26日(金)

【場所】 市伊豆沼・内沼サンクチュアリセンター

【主催】 伊豆沼・内沼の自然フォトコンテスト実行委員

【内容】 フォトコンテスト入選作品  
20点の展示

【入館料】 無料

### 【問い合わせ】

市伊豆沼・内沼サンクチュアリセンター ☎ 0220 (28) 3111  
市民生活部環境課  
☎ 0220 (58) 5553

## 「海洋体験セミナー」 参加者募集

ブルーシー・アンド・グリーンランド財団(B&G財団)では、海洋教育事業の一環として「海洋体験セミナー」の参加者を募集します。

### 【実施期間】

8月2日(日)～6日(木)

※仙台空港発着

【研修先】 沖縄県北部地区(予定)

【対象】 小学5年生～中学3年生

【募集人数】 3人

※応募者多数の場合は抽選。また過去にB&G事業で補助金を受けた人を除く。

【参加費】 39,000円

【申込期限】 5月15日(金)

### 【申し込み・問い合わせ】

市教育委員会生涯学習課  
体育振興係  
☎ 0220 (34) 2698

## 消費生活出前相談

消費生活における相談や苦情を聞き、解決するためのお手伝いをします。お気軽にご相談ください。

【相談日】 毎週金曜日(要予約)

【相談時間】 午前9時～午後4時

【場所】 市役所各総合支所

【相談料】 無料

### 【予約先・問い合わせ】

産業経済部商工観光課  
商業振興係(消費生活相談窓口)  
☎ 0220 (34) 2308 ※直通

## 「精神保健入門講座」受講生募集

こころの健康づくりを応援するため、うつ病をテーマとした「精神保健入門講座」を4回シリーズで開催します。どなたでも参加できますので、気軽にご参加ください。

回	開催日	内 容
1	6月4日(木)	・開講式 ・講話「こころの病気を知ろう」 講師=国見台病院 小田康彦先生 <small>やすひこ</small>
2	6月23日(火)	・話し合い ストレスチェック 「自分の気持ちを見つめてみよう」 ・精神保健福祉サービスの紹介
3	7月7日(火)	・講話「気持ちを大切に伝えよう」 講師=臨床心理士 吉田香里先生 <small>かおり</small>
4	7月21日(火)	・話し合い「こころの健康とは」 ・閉講式(3回以上受講した人に、修了証を交付します)

【場所】 石越総合支所

【時間】 午前10時～11時45分

【募集人員】 20人(先着順)

【申込方法】 電話

【申込期限】 5月21日(木)

### 【申し込み・問い合わせ】

市民生活部健康推進課  
地域保健係  
☎ 0220 (58) 2116

※以前に精神保健入門講座を受講し、修了証を授与された人は申し込みできませんのでご了承ください。

## 「こんにちは赤ちゃんサロン」に参加してみませんか

お母さん同士で、妊娠中のこと、出産や育児のことについてゆっくり話をしてみませんか。  
先輩ママの話、助産師や保育士をはじめ専門のスタッフからのアドバイスなど実際に役立つ話はもちろん、友だちや育児仲間ができるチャンスです。みんなで楽しいひとときを過ごしましょう。

**【対象】** 市内に在住の妊婦さん、乳児期（1歳くらいまで）のお子さんがあるお母さん・お父さん

**【開催日・場所】**

回	月日	場 所
第2回	5月26日(火)	豊里子育て支援センター
第3回	6月23日(火)	
第4回	7月28日(火)	米山子育て支援センター
第5回	8月25日(火)	
第6回	9月29日(火)	中田子育て支援センター

**【時間】** 午前10時～11時45分(午前9時40分から受け付け)

**【持参するもの】** 母子手帳、筆記用具

**【内容】**

- ①気になること、自分の気持ちなどを語り合おう
- ②みんな（仲間・親子）で、楽しいひとときを過ごそう
- ③専門スタッフからのワンポイントアドバイス

**【スタッフ】**

助産師、保健師、保育士、栄養士、歯科衛生士ほか

**【申込方法】** 電話

**【申込期限】** 開催日の前日

**【申し込み・問い合わせ】**

市民生活部健康推進課 地域保健係

☎ 0220 (58) 2116



## 「平筒沼いこいの森登米市自然環境保全地域に関する保全計画」(案) に対する意見を募集!

米山町の「平筒沼いこいの森」は、これまで人の手が加えられていない原生状態に近いものであることが確認されており、このような森は県内でも数少なく、学術的にも大変貴重な存在であることが明らかになっています。

豊かな自然を将来にわたって保全し、多様な生態系を維持していくため、「登米市平筒沼いこいの森自然環境保全条例」に基づき、「平筒沼いこいの森登米市自然環境保全地域に関する保全計画」(案)をまとめました。市民皆さんの意見を取り入れながら、計画を立てていきますので、ご意見をお寄せください。

**【公表する関係資料】**

平筒沼いこいの森登米市自然環境保全地域に関する保全計画(案)

**【関係資料の公表場所】**

- ▶市民生活部環境課（市役所南方庁舎2階）
- ▶各総合支所地域生活課
- ▶市ホームページ

**【提出方法】**

- ▶郵送、ファクシミリ、電子メールまたは持参のいずれかの方法で提出してください。
- ▶意見を提出する際の様式は自由ですが、住所、氏名（団体・企業の場合はその名称と代表者氏名）電話番号、性別、年齢を必ず記載してください。

**【募集期限】** 5月18日(月)

**【その他】**

- ▶意見は、計画案の作成に向けて参考にさせていただきます。
- ▶個人が特定されない形で、意見の要旨などを公表する場合があります。
- ▶皆さんからいただいた意見に対し、個々に回答はしません。

**【申し込み・問い合わせ】**

市民生活部環境課 環境政策係  
〒987-0401 登米市南方町新高石浦130番地  
☎ 0220 (58) 5553  
※電話による意見提出はできません。  
FAX 0220 (58) 3345  
✉ kankyo@city.tome.miyagi.jp

## 「東さぬま斎苑」オープン!!

HIGASHI SANUMA SAIEEN 広告

「まごころ」を込めて大切な方との  
お別れの時を誠心誠意お手伝い致します。

東さぬま斎苑は、ご自宅で行う「お通夜」や「お葬儀」のように、ご遺族、ご家族の  
意思に沿うような、厳かで厳肅の中にもあたたまりのある、お別れの場をご提案致します。

駐車場70台完備

株式会社 佐沼葬儀社  
〒987-0511 登米市迫町佐沼字中江1-13-1  
TEL 0220-22-7790 FAX 0220-21-1313  
E-mail info@e-sousai.com

～セレモニーホール佐沼～  
さぬま斎苑

～家族葬ホール～  
さぬま斎苑別館

～セレモニーホール～  
東さぬま斎苑

「登米市は自主財源を確保するため、広報とめに有料広告を掲載しています」



# 市からの お知らせ

## 5月の 多重債務110番の日

借金で悩んでいませんか？

市の消費生活相談員が、借金・多重債務の相談に応じ、弁護士や関連部署などと連携しながら、多重債務の解消・債務整理後の生活再建を支援します。

相談料は無料です。秘密は厳守されます。

一人で悩まず、ちょっとした勇気を出して、まず相談をしましょう。

### 【日時】

▶ 7 (木)、11日 (月)、18日 (月)、25日 (月) 午前9時～午後8時

▶ 17日 (日) 午前9時～午後5時

### 【相談電話番号】

☎ 0220 (34) 2308 ※直通

### 【問い合わせ】

産業経済部商工観光課  
商業振興係

☎ 0220 (34) 2734



## 市営住宅入居者募集

### ①市営住宅

#### ◆米山西野第一住宅21号

(米山町西野字見通3番地1)

募集戸数 1戸(3K)

家賃月額 11,200円～16,600円  
駐車場 なし

### 【募集対象者】

現に住宅に困っている世帯

### 【入居資格】

①入居収入基準が15.8万円以下であること(小学校就学前の子どものいる世帯、身体障害者、60歳以上の人は21.4万円以下)。

※収入基準の算出は、入居予定者の合計所得から世帯主以外の入居予定者一人につき38万円を控除し、12カ月で割った金額。

②同居する親族がいること(婚姻予定も可)。

※原則として単身での入居はできませんが、60歳以上の人(ただし、特例として平成18年4月1日現在で50歳以上の人も可)、身体障害者(1～4級)・精神・知的障害者の人は単身入居することができます。

③入居者全員に市税の滞納がないこと。

④現に市営住宅に入居している人は、申し込みできません。

⑤申込者または同居予定者が暴力団員でないこと。

### ②特定公共賃貸住宅

#### ◆豊里新町特定公共賃貸住宅

(豊里町新町5番地1)

募集戸数 1戸(3LDK)

家賃月額 46,000円～55,000円

駐車場 なし

#### ◆津山柳津四丁目特定公共賃貸住宅

(津山町柳津字本町67番地)

募集戸数 1戸(1LDK)

家賃月額 30,000円～47,000円

駐車場 あり

### 【入居資格】

①所得基準が15.8万円以上48.7万円以下であること。

※所得基準の算出は、入居予定者の合計所得から世帯主以外の入居

予定者一人につき38万円を控除し、12カ月で割った金額。

②自ら居住するために住宅を必要とする人。

③同居する親族がいること(婚姻予定も可)。

④入居者全員に市税の滞納がないこと。

⑤申込者または同居予定者が暴力団員でないこと。

### ①・②共通事項

#### 【申し込み】

各総合支所地域生活課

産業建設係

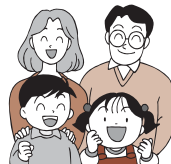
※各住宅に重複して申し込みすることはできません。

【申込期限】 5月15日(金)

#### 【問い合わせ】

建設部建築住宅課 住宅管理係

☎ 0220 (34) 2316



## 人事異動一覧の 設置について

昨年度から人事異動記事を広報とめに掲載していませんが、このことに対する市民皆さんへの補完サービスとして、人事異動一覧(平成21年4月1日付け)を各総合支所地域生活課に配置しましたのでお知らせします。

### 【問い合わせ】

総務部人事課 人事給与係

☎ 0220 (22) 2145

総務部市長公室 広報広聴係

☎ 0220 (22) 2090

介護のことでお悩みの方、お気軽にご相談ください。

# (株)宮城登米広域介護サービス

☎ (本社)0220-23-2345

<http://www.kaigoservice.co.jp>

介護の仕事に興味のある方、介護の資格(ホームヘルパー2級)を取得したい方は左記までお気軽にお問い合わせください。

「登米市は自主財源を確保するため、広報とめに有料広告を掲載しています」



今川 奈南ちゃん  
(迫町駒木袋・裕介さん)



鎌田 夏碧ちゃん  
(迫町中江・善信さん)



米谷 岳留くん  
(迫町内町・康弘さん)



園田 ゆりちゃん  
(迫町新田駅前・孝史さん)



尾形 梨乙南ちゃん  
(迫町内町・拓也さん)



関 柊吾くん  
(迫町八幡・智訓さん)

4月15日の  
3歳児健診(3歳  
6カ月~7カ月児)で  
むし歯がなかった子は  
迫地区で17人中  
10人でした



亀川 桃世くん  
(迫町江合・正敏さん)



富士原 玲音くん  
(迫町山の内・玲さん)



千葉 咲依ちゃん  
(迫町萩洗・里美さん)



仲村 樹くん  
(迫町光ヶ丘西・利春さん)

※ ( ) 内には申し出があった保護者の名前を掲載しています。

## 大切な“いのち”を守るため 献血にご協力ください



5/2(土)	□ックシティ佐沼 ショッピングセンター ※骨髄バンクの登録も受け付けします	10:00~12:00	全血
		13:00~16:30	
28(木)	石越 総合 支所 みやぎ生協加賀野店	10:00~12:00	全血
		14:00~17:00	
29(金)	南方 総合 支所 ※要予約 ☎0220(58)2113	10:00~11:00	成分
		13:00~15:00	

【問い合わせ】 市民生活部健康推進課 健康推進係  
☎0220(58)2116

## 障害者就業相談のお知らせ

【相談日時】 5月26日(火)

午前 ①9時30分~ ②11時~  
午後 ①1時30分~ ②3時~

【場所】 県東部保健福祉事務所 登米地域事務所

【申し込み】

予約制です。お住まいの町域の総合支所市民福祉課市民福祉係にお申し込みください。

【問い合わせ】

▶福祉事務所生活福祉課 障害福祉係

☎0220(58)5552

▶各総合支所市民福祉課 市民福祉係



# 解体工事“無料見積”

皆様のご要望にお応えしたリーズナブルな価格の見積です。

土木工事/新築工事/解体工事(木・鉄骨・RC等)/造成工事/重機工事/  
水道工事/宅下水/外構工事/リフォーム工事等



お気軽にご相談下さい!



車両保有台数

149台

重機保有台数

76台

広告

納得価格・確かな技術

**K [株]イシケン**

登米市中田町石森字下川原毛15-1

TEL 0220-34-7155

E-mail: ishiken.ik30@soleil.ocn.ne.jp

「登米市は自主財源を確保するため、広報とために有料広告を掲載しています」



一人で悩まずに相談を

## 5月の「こころの相談」

- 眠れない、気分が落ち込む、イライラする
- 家庭や職場、学校などで対人関係がうまくいかない
- 人との付き合いがおっくうだ
- お酒がやめられない
- 物忘れが気になる、認知症による問題行動でどうしたらいいかわからない
- 精神疾患を抱えている本人や家族、関係者など

相談は無料で、秘密は守られます。  
また、事前に申し込みが必要です。 ※居住地以外のところでも相談できます。

地区	日(曜)	場所	担当	申し込み電話番号
迫	28日(木)	迫保健センター	医師	☎ 0220 (22) 5554
登米	8日(金)	登米総合支所	カウンセラー	☎ 0220 (52) 5054
東和	19日(火)	東和総合支所	医師	☎ 0220 (53) 4112
豊里	1日(金)	豊里健康管理センター	カウンセラー	☎ 0225 (76) 4113
米山	22日(金)	米山総合支所	精神保健福祉士	☎ 0220 (55) 2112
石越	14日(木)	石越総合支所	医師	☎ 0228 (34) 2112
南方	15日(金)	南方保健センター	精神保健福祉士	☎ 0220 (58) 2113

不明な点は、各総合支所市民福祉課 健康づくり係までお問い合わせください

## 母子健康手帳の交付 と 妊産婦相談

毎週月曜日  
8:30 ~ 11:30

母子健康手帳は原則として、住  
所地の総合支所市民福祉課健康づ  
くり係で交付します。

上記以外においでの際は、事前  
にご連絡ください。

また、妊産婦の健康相談も行っ  
ています。気軽にご相談ください。  
電話での相談も、随時受け付けて  
います。



## 5月の休日当番医・歯科休日当番医

月日	休日急患当番医 ☎ 0220 (22) 2084 (医師会)			歯科休日当番医		
5/3(祝)	市立豊里病院	豊里町	☎ 0225 (76) 2023	市立豊里病院	豊里町	☎ 0225 (76) 2023
4(祝)	八嶋中央診療所	石越町	☎ 0228 (34) 2013	フジ歯科クリニック	迫町	☎ 0220 (22) 7751
5(祝)	米川診療所	東和町	☎ 0220 (45) 2301	王歯科医院	南方町	☎ 0220 (58) 2722
6(水)	佐藤医院	南方町	☎ 0220 (58) 2058	登米中田佐藤歯科クリニック	中田町	☎ 0220 (34) 4888
10(日)	新田診療所	迫町	☎ 0220 (28) 3398	おおさか歯科医院	中田町	☎ 0220 (34) 6668
17(日)	わたなべ内科クリニック	南方町	☎ 0220 (21) 5335	プレミア歯科	南方町	☎ 0220 (23) 2038
24(日)	遊佐内科胃腸科医院	迫町	☎ 0220 (22) 2177	かさま第2歯科医院	石越町	☎ 0228 (34) 3887
31(日)	島医院	南方町	☎ 0220 (29) 6056	小寺歯科医院	豊里町	☎ 0225 (76) 1214
○診療時間 9:00~17:00 ○休日・夜間診療案内 ☎ 0229 (24) 2267 (24時間)				○診療時間 9:00~17:00 【問い合わせ】 ※月曜~金曜日(休日を除く) 市民生活部健康推進課 ☎ 0220 (58) 2116		

※当番医は、変更になることがあります。各医療機関に確認の上、受診してください。  
(5月17日当番医のプレミア歯科はロックシティ佐沼ショッピングセンター内にあるため、午前10時からの診療になります。)

エコドライブ、美しい環境とモビリティの楽しさを次世代へ。

毎日のコンパクト・ハイブリッド  
New **INSIGHT**

Gタイプ 車両本体価格  
**189,000円**※ (消費税抜き1,800,000円)  
※価格は消費税込みの価格です。保険料、税金(消費税を除く)、登録  
などに伴う諸費用は別途必要です。車両本体価格は念のためパンク修理  
キット・標準工具・ジャッキの価格です。自動車リサイクル法の  
施行により、リサイクル料金が別途必要です。詳しくは当店へ  
お問い合わせ下さい。

取得税・重量税  
**免税**  
新車登録料免除

全タイプ  
全タイプ

Photo: G. メーカーオプション(Honda HDインターナビシステム,ETC車載器/24.9万円高)装着車

**Honda Cars 迫 佐沼店**

TEL.0220(22)3390 FAX.0120-339-063  
登米市迫町佐沼字梅ノ木5-1-3 ●営業時間/8:30~19:00 ●定休日/火曜日  
http://dealer.honda.co.jp/hondacars-hasama/  
E-MAIL: chasama.pmg17@honda-auto.ne.jp

厳選中古車展示中・全国からお探しします!

**Honda Cars 迫 佐沼店 中古車センター**  
TEL.0220(21)0115  
登米市迫町佐沼字梅ノ木3-6-12 ●営業時間/9:00~19:00 ●定休日/火曜日

広告

「登米市は自主財源を確保するため、広報とめに有料広告を掲載しています」

# ふるさと 訪ねある記

50



## 踊念仏の石碑 (南方)

踊念仏の石碑は、南方の板倉地区に建つ高さ102センチの自然石の石碑で、石面には、「30人余りの人が死者の成仏と極楽での楽しい生活を願い、48日間集団で踊り念仏を唱えた」という意味の文字が刻まれています。

踊念仏は、鎌倉時代中期の僧で浄土教の時宗開祖、一遍上人が行った布教の方法で、太鼓やかねなどを打ち鳴らし、踊りながら念仏や教えを唱えるものです。その起源は平安時代中期にあるといわれ、盆踊りや歌舞伎踊りなどにも大きな影響を与えました。

一遍は各地を巡り布教を続け、踊念仏で死者の魂の鎮魂や供養をし、浄土教の庶民化に尽くした人物です。

建立は鎌倉時代の正安2年(1300)に行われ、時宗成立初期のものといわれています。県内各地に時宗の寺院や遺跡は多く存在しますが、その多くは南国朝や室町、戦国時代のものです。この石碑は一遍が奥州で浄土教を広めた様子が刻まれている、貴重な歴史的資料となっています。

【ふるさと訪ねある記は今月号で最終回となります】

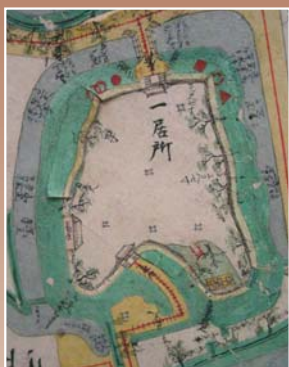
【所在地】 登米市南方町板倉地内  
【問い合わせ】 登米市南方庁舎 地域生活課 ☎0220 (58) 2112

歴史博物館

## 広報ミニ展示室 37

＝「貞享年間佐沼要害絵図」＝

要害とは城を守るとりでのごとく、天正19年、(1591)以降、戦国時代の城や館が豊臣政権において修復され仙台藩に渡されました。佐沼城は秀吉の小



当時の佐沼城の様子が描かれています

田原攻めの後、徳川家康によって改修され、政宗の重臣であった湯目景康(のちに津田)が1500石で拝領しました。景康は同年に市町、その後の寛文2年(1662)までに五日町、八日町をつくり、宿場佐沼町をつくり上げました。この絵図は貞享年間(1684～87)のものといわれ、佐沼城の居所(のちに本丸)を中心として、周辺の堀の深さや樹木の高さ、目的地点までの距離など、さまざまな測定のデータが書かれた絵図となっています。

## チャチャワールドいしこし

### ゴールデンウィークイベント情報



#### 【ゴールデンウィークイベント】

- ☑ 5/3 (祝) 侍戦隊シンケンジャー ショー
- ☑ 5/4 (祝) それいけ!アンパンマン ショー
- ☑ 5/5 (祝) レスキューファイアー ショー

※ショーの上演時間は午前11時から午後2時からの予定です(2回)  
※ご覧になる人は敷物(レジャーシートなど)の用意をお勧めします

【営業時間】 [4月～9月] 午前9時30分～午後5時  
[10月～3月] 午前9時30分～午後4時

【休園日】 毎週火曜日  
※火曜日が祝日の場合は翌平日が休園日となります  
※冬期休園期間 12月24日から3月第1日曜日前日まで

【問い合わせ】 チャチャワールドいしこし ☎ 0228 (34) 2221

大人 (高校生以上) 320円  
小人 (小・中学生) 110円  
※団体8人以上は割引料金になります  
(大人290円・小人100円)  
※毎月第2土曜日は「登米市民デー」  
で入園無料となっています



No.99

広報とめ

5月1日号

発行日 平成21年5月1日

〒987-0511 登米市迫町佐沼字中江二丁目6番地1

発行 登米市

編集 総務部市長公室 広報広聴係 印刷 川内印刷株式会社  
☎ 0220-22-2090 E-mail: koho@city.tome.miyagi.jp  
http://www.city.tome.miyagi.jp/



モバイルとめ  
http://www.city.tome.miyagi.jp/m/



登米市メール配信サービス登録  
tome@entry.mail-dpt.jp (携帯用)