

広報 **とめ**

県内の防災関係者が一堂に集い
相互に協力して災害に備える

「長沼湖畔での遠距離送水訓練～県総合防災訓練（9/1）」



OCTOBER 2009

10

No. 109

主な内容

- ⊕ おじいさん おばあさん いつまでもお元気で
- ⊕ 登米市の秋まつり情報
- ⊕ 宮城県知事選挙
- ⊕ 登米市産業フェスティバル
- ⊕ 9町トピックス
- ⊕ 市民の広場
- ⊕ 市からのお知らせ・暮らしの情報



おじいさん・おばあさん

いつまでも お元気で

ご長寿を祝い布施市長が敬老祝い金を贈呈

祝 敬老

市では老人の日（9月15日）、老人週間（9月15～21日）、敬老の日（9月21日）にちなみ、90歳319人、95歳90人、99歳25人、101歳以上25人の長寿者の皆さんに対して、敬老祝い金を贈呈し長寿を祝いました。

市内には、9月15日現在で65歳以上の方が24,297人います。これは市の総人口の27.9%に当たり、昨年より0.2%増加しています。そのうち、男性は9,685人で11.1%、女性が14,612人で16.8%となっています。

市内の最高齢は、女性では3年連続で及川よしみさん（105歳・明治37年3月生まれ）、男性では千葉稲男さん（105歳・明治37年8月生まれ）です。また、千葉さんは男性の県内最高齢者となっています。

100歳の祝い金は、長寿者の誕生日に市長や関係者が自宅や施設などに伺って贈呈しており、平成21年度は9月末現在で6人に祝い金を贈呈しました。

今月号では、来年3月31日現在で100歳以上の長寿者36人を、大相撲の番付表に見立てて紹介します。

登米市の長寿者番付

※平成21年9月18日現在（敬称略）

東				番付	西			
氏名	性別	年齢	地区		氏名	性別	年齢	地区
及川 よしみ	女	105	津山	横綱	三浦 みやこ	女	105	中田
千葉 ^{いな} 稲男	男	105	中田	大関	熊谷 ^{かつ} 勝子	女	104	中田
三浦 ^{まさ} 牧	女	103	豊里	関脇	今野 さかよ	女	102	迫
高橋 いよの	女	102	南方	中結	大槻 みえ	女	102	登米
及川 きみよ	女	101	中田	前頭	関野 きつよ	女	101	津山
菊地 ハルコ	女	101	津山	〃	田崎 みねこ	女	101	中田
中田 まさこ	女	101	迫	〃	千葉 みさよ	女	101	登米
佐々木 ^{しず} 静雄	男	101	豊里	〃	福田 かほる	女	100	迫
熱海 みのり	女	100	迫	〃	鈴木 たまよ	女	100	中田
高橋 さたよ	女	100	南方	〃	渋谷 ^{みよ} 美代治	男	100	南方
荒川 はしめ	女	100	中田	〃	菅原 ^{せつ} 節子	女	100	米山
星 ^{しげ} 重雄	男	100	迫	〃	塚本 ちよの	女	100	津山
渡邊 かつを	女	100	中田	〃	佐々木 ^{とも} 留吉	男	100	石越
及川 ハマ	女	100	東和	〃	菅原 さねこ	女	100	迫
工藤 ふつ江	女	100	東和	〃	及川 ぼり	女	99	中田
菅原 智恵子	女	99	石越	〃	千葉 ちた子	女	99	中田
阿部 ふくみ	女	99	津山	〃	佐藤 タケ	女	99	中田
寺嶋 チサト	女	99	豊里	〃	星 ^{とし} 敬夫	男	99	迫

※平成22年3月31日現在で100歳以上の人
※本人やその家族から了承をいただいて掲載しています



市長から100歳の祝い金の贈呈を受ける渡邊かつをさん（中田）



手拍子に合わせ得意のおいところを披露する佐々木留吉さん（石越）



趣味のオルガン演奏を皆さんに披露する及川ハマさん（東和）



しっかりとした口調で市長と語り合う菅原さねこさん（迫）



～登米市に秋の訪れ 秋まつり華やかに～

とめし秋まつり



読書の秋、スポーツの秋、食欲の秋と、人それぞれいろいろな秋がありますが、「なんと言っても祭りの秋でしょう！」という人も多いのではないのでしょうか。今年度も、「登米市産業フェスティバル」をはじめ、「集い」「交流」「活力」など、ふるさとへの心意気を感じられる特色ある祭りが市内各地で開催されます。

毎年市内外から大勢の人が訪れ、にぎわう登米市の祭り。今月号では、それぞれ見どころ満載なお祭り情報を紹介します。この秋は市内の秋の香りを堪能しに、祭りのはしごでもしてみたいはいかがですか？

◎まめからさん祭り

【期日】 10月11日⑩ 【場所】 稲荷神社境内（豊里町）
【内容】 大豆が実り殻になる時期に行われることに由来する祭りで、子供相撲や、五穀豊穡を祈り法印神楽が奉納されます。
【問い合わせ】 稲荷神社 ☎ 0225 (76) 4578

◎豊年かかしまつり・佐沼大通り七福フェスタ

【期日】 10月11日⑩ 【場所】 佐沼大通り商店街（一市・八日町通り）
【内容】 田んぼの象徴である「かかし」を大通りに飾り、米どころの田園都市・登米市をPRし、各種イベントが行われます。
【問い合わせ】 佐沼大通り商店街協同組合 ☎ 0220 (22) 0020

◎米川てづくり文化祭

【期間】 10月17日④～18日⑩ 【場所】 米川公民館
【内容】 作品展示、ステージ発表・物産販売（18日）など
【問い合わせ】 米川公民館 ☎ 0220 (53) 4155

◎20000人佐沼秋のフリーマーケット

【期日】 10月18日⑩ 【場所】 中江中央公園ほか
【内容】 出店者数は約700店舗と東北最大規模。ジャンボのり巻きや大抽選会など楽しいイベントが盛りだくさんです。
【問い合わせ】 佐沼中央商店会 ☎ 0220 (22) 1717

◎石越秋の展示会・コミュニティ芸能祭

【期間】 10月24日④～25日⑩ 【場所】 石越公民館ほか
【内容】 菊花・書画・陶芸などの展示、芸能祭（25日）など
【問い合わせ】 石越公民館 ☎ 0228 (34) 2036

◎登米市産業フェスティバル

【期間】 10月24日④～25日⑩ 【場所】 登米総合体育館
【内容】 伝統工芸などの地場産業や最先端の産業が一堂に展示され、米粉料理や地元の新鮮な秋の味覚の産直販売などもあります。
【問い合わせ】 商工観光課 ☎ 0220 (34) 2734

◎津山地区文化祭

【期間】 10月31日④～11月1日⑩ 【場所】 道の駅津山（もくもくランド）
【内容】 作品展示、ステージ発表（1日のみ）
【問い合わせ】 津山公民館 ☎ 0225 (69) 2234

◎みなみかた秋まつり

【期間】 10月31日④～11月1日⑩ 【場所】 南方公民館ほか
【内容】 文化祭、作品展示、商工祭（31日）、芸能発表（1日）など
【問い合わせ】 南方公民館 ☎ 0220 (58) 2167

◎ふるさとよねやま秋まつり

【期間】 10月31日④～11月1日⑩ 【場所】 米山総合支所ほか
【内容】 学級生の作品や芸能を披露する文化祭や、地元の商工関係団体による商工祭、菊花展、ふれあいこども広場など
【問い合わせ】 米山総合支所地域生活課 ☎ 0220 (55) 2111

◎なかだの秋まつり

【期間】 10月31日④～11月1日⑩ 【場所】 登米市役所中田庁舎
【内容】 新米やりんご、新鮮野菜などの特産品の直売や、菊花・盆栽の展示。無料豚汁やもちつきなども行われます。
【問い合わせ】 中田総合支所地域生活課 ☎ 0220 (34) 2311

◎とよま文化祭

【期間】 10月31日④～3日⑩ 【場所】 登米公民館ほか
【内容】 作品展示、ステージ発表（3日）、菊花展のみ4日まで
【問い合わせ】 登米公民館 ☎ 0220 (52) 2316

◎もくもくランド秋祭り

【期日】 11月1日⑩ 【場所】 道の駅津山（もくもくランド）
【内容】 とれたての秋の味覚の販売や、もちつき大会、お楽しみ抽選会、芸能のステージ発表などが行われます。
【問い合わせ】 秋祭り実行委員会 ☎ 0225 (68) 3052

◎まるごといしこしまつり

【期日】 11月1日⑩ 【場所】 チャチャワールドいしこし
【内容】 大声コンテストやお楽しみ抽選会、ジャンボ豚汁、JAまつり、フリーマーケットなどの各種イベントが開催されます。
【問い合わせ】 石越総合支所地域生活課 ☎ 0228 (34) 2111

◎豊里地区市民文化祭

【期間】 11月1日⑩～3日⑩ 【場所】 旧豊里小学校体育館
【内容】 作品展示、芸能発表など
【問い合わせ】 豊里公民館 ☎ 0225 (76) 2237

◎北方地区市民芸能文化祭

【期日】 11月1日⑩ 【場所】 北方公民館
【内容】 文化祭、芸能発表など
【問い合わせ】 北方公民館 ☎ 0220 (22) 2149

◎2009芸術祭・展示発表の部

【期間】 11月6日⑤～8日⑩ 【場所】 迫公民館・迫体育館
【内容】 書、ちぎり絵、いけ花、手芸、俳句、短歌、川柳、表具、菊花、きものなどの展示、茶会など
【問い合わせ】 迫公民館 ☎ 0220 (22) 7324

◎東和の秋まつり

【期日】 11月7日④ 【場所】 東和総合支所ほか
【内容】 農産物・商工品などの直売が行われるほか、文化協会や小・中学校のステージ発表、作品展示などが行われます。
【問い合わせ】 林林館森の茶屋 ☎ 0220 (45) 1218

◎奥州森邑十三講秋祭り芸能祭

【期間】 11月7日④～8日⑩ 【場所】 森公民館ほか
【内容】 区民芸能祭（7日）、伊達なおいとこ踊り宮城大会（8日）
【問い合わせ】 森公民館 ☎ 0220 (22) 8387

◎新田地区市民芸能文化祭

【期間】 11月7日④～8日⑩ 【場所】 新田公民館ほか
【内容】 文化祭（作品展示）、芸能発表（8日・新田中体育館）など
【問い合わせ】 新田公民館 ☎ 0220 (28) 2037

◎2009芸術祭・芸能発表の部

【期日】 11月15日⑩ 【場所】 登米祝祭劇場
【内容】 舞踊、洋舞、詩吟、歌謡、民謡、郷土芸能、お楽しみ抽選会など（入場料1,000円）
【問い合わせ】 迫公民館 ☎ 0220 (22) 7324

投票日 10月25日（日） 投票時間 午前7時～午後7時

ふるさと
『故郷の未来を育む この一票』

宮城県知事選挙



平成21年11月20日任期満了による宮城県知事選挙は、10月8日告示、10月25日投票となります。
私たちの声を県政に反映させるために、棄権しないで忘れずに投票しましょう。

投票できる人

次の要件をすべて満たす人が投票できます。

- 平成元年10月26日以前に生まれた人（満20歳以上）。
- 平成21年7月7日以前から市内に住民登録し、引き続き市に住所がある人。

※宮城県内のほかの市区町村から転入した人

平成21年7月8日以降に転入の届出をした人は、転入前の市区町村の選挙人名簿に登録されている場合、前住所地で投票することになりますので、登米市長または前住所地の市区町村長が発行する「引き続き県内に住所を有する旨の証明書」の提示が必要となります。

※宮城県外から転入した人

平成21年7月8日以降に宮城県外から転入してきた人は、投票できません。

投票所と投票時間

入場券で、投票所と投票時間

間を確認の上、投票日には各自の入場券を持って指定の投票所で投票してください。

【投票所】 市内59カ所

（入場券でご確認ください）

【時間】 午前7時～午後7時

※車いすでお越しの人や体が不自由な人で介助が必要な人は係員がお手伝いします。

また、投票用紙に自分で記入できない人は、代理投票が、目の不自由な人は点字投票ができます。

※投票所で困りごとがありましたら気軽に係員にお申し出ください。

期日前投票

投票日に仕事や旅行などの用事で投票できない場合は、期日前投票ができます。

【期間】 10月9日（金）～24日（土）

【時間】 午前8時30分～午後8時

【投票場所】 市内9カ所

（別表のとおり）

【持参するもの】 入場券

【別表】 期日前投票所（市内9カ所）

迫	市役所迫庁舎2階【大会議室】	米山	米山総合支所1階【第1会議室】
登米	市役所登米庁舎2階【204会議室】	石越	石越総合支所1階【ロビー】
東和	東和総合支所1階【会議コーナー】	南方	市役所南方庁舎1階【相談室】
中田	中田保健福祉会館【事務室】	津山	津山老人福祉センター1階【健康相談室】
豊里	豊里総合支所1階【第2会議室】		

市内どここの期日前投票所でも期日前投票ができます

不在者投票

仕事や学業で他の市区町村に滞在している人や、指定施設（病院や老人保健施設など）に入院・入所している人は、その滞在地や指定施設で不在者投票ができます。

不在者投票には、投票用紙などの請求手続きが必要です。詳しくは、指定施設または市選挙管理委員会事務局にお問い合わせください。

郵便による不在者投票

身体に重い障害がある人や、重度の介護を要する人で投票所へ出掛けることが困難な人は、障害の程度により、郵便での不在者投票ができます。

郵便による不在者投票をするためには、「郵便等投票証明書」の交付を受ける必要がありますので、早めに市選挙管理委員会事務局にお問い合わせください。

開票について

【開票日】 10月25日（日）
【開票時間】 午後8時30分～
【開票場所】 迫体育館

問い合わせ

市選挙管理委員会事務局
☎ 0220（22）2198

知事選挙の開票速報が見ることができます

【URL】
<http://www.city.tome.miyagi.jp/senkyo/>
<http://www.city.tome.miyagi.jp/m/senkyo/kentijisen.html>（携帯用）

■右のQRコードで携帯電話から読み取りもできます。



第5回

登米市産業フェスティバル

とき **10/24(土)・25(日)**

24日(10:00~16:00)

25日(9:30~15:30)

ところ **登米総合体育館(とよま蔵ジウム)**



※会場の様子をインターネットでライブ中継します。
※両日シャトルバスを運行します。
【登米総合体育館⇄遠山之里向かい】

市の新たな産業の創造を目指して今年も「登米市産業フェスティバル」が開催されます。今年のタイトルは、「みんなで応援 登米市のワザ・モノ」。古くから伝わる工芸品から電子機器の先端製造技術までの商工業生産品展示や、地場産品を利用した加工品の展示・販売、農林畜産物の販売など、食に関連する産業や企業を紹介します。

また、最新技術を取り入れた一輪車型ロボットの实演や、登米グルメテント村などのイベントも盛りだくさんです。ぜひご来場ください。

【出展内容】

▶ 展示コーナー

- ◆最先端とモノづくりの『ワザ』がここにある
- ◆環境に優しいエコ機材

▶ 物産・販売コーナー

- ◆登米ブランド品の紹介と販売
- ◆米粉創作料理コンテスト入賞作品の販売
- ◆登米産農林畜産物の販売 ◆米粉料理の体験・試食

▶ 交流・林業コーナー

- ◆ふれあい動物広場 ◆フワフワランド、バッテリーカー
- ◆模擬上棟げ式(もちまき・25日) ◆チェーンソーアート実演
- ◆ストラップ・キーホルダーを作ろう

▶ 観光・交流コーナー

- ◆仙台・宮城【伊達な旅】モデルコースのPR
- ◆むすび丸と記念撮影 ◆海外姉妹都市・海外青少年派遣の紹介

▶ 防災関連コーナー

- ◆緊急用飲料水製造装置のデモ ◆消防車両などの体験乗車
- ◆模擬(コンピューター)消火体験

▶ 実験・体験コーナー

- ◆石巻専修大学「移動ラボ」 ◆H@!F M実況生放送
- ◆ムラタセイサク君・セイコちゃんの実演・記念撮影
- ◆紙バトル体験・コピー機になってみよう ◆似顔絵・表札の作成
- ◆巨大シャボン玉・人力発電で綿あめ作り

▶ 登米グルメテント村

- ◆油麩井、はっと、牛くし、米粉商品、地場産食品などの販売

【問い合わせ】 産業経済部商工観光課 ☎ 0220(34)2706



今話題の「油麩井」も登場

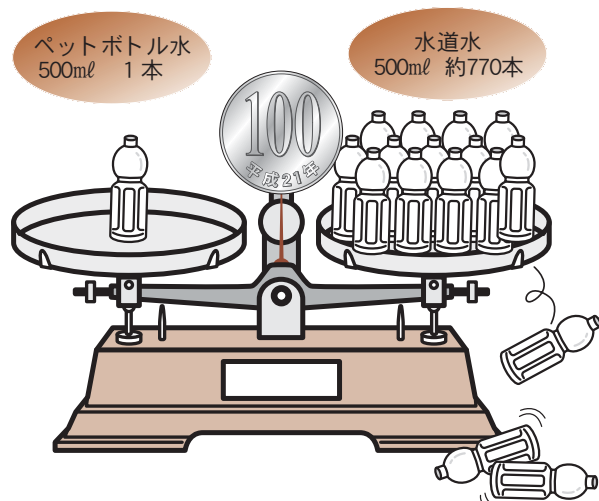


水道水の経済性・安全性

市販のペットボトル入り飲料水と水道水の値段を比較した場合、市販の飲料水が500mlあたり100円とすると、水道水では同じ100円で500mlのペットボトルが約770本できる計算となります。

また、両者の大きな差は「塩素」にもあります。水道水は、病原菌やウイルスに汚染されず衛生的で安全でなければなりません。この安全性を常に保つため、塩素が必要となります。

水道法で水道の蛇口からでる水は塩素を0.1mg/l以上確保することと定められおり、これにより水道水はいつでも、どこでも安心して飲める水となっています。



水道水のそこが知りたい！Q&A

Q

朝一番に水をくんだら赤い水が出ましたが、この原因は何ですか？この水は飲んでも大丈夫ですか？

A

赤い水は、水道水に水道管内の鉄さびが混ざった場合に出ることがあります。主な原因は、朝一番に水を出したときや水道工事などにより、管内で急激に水流や圧力が変化したことによるもので、管内にたまっていた鉄さびがはがれ、一時的に発生するものです。

工事などがある場合は水道事業所から事前に日時のお知らせをしますので、飲み水をくみ置きするなどの対処をお願いします。

赤い水が出たときは、数分間水を流し、水の色が透明になってから飲用してください。放水した水は植木や庭のまき水、トイレ、掃除などに利用しましょう。



「自ら健康に 水から健康に」もっと水道水を飲もう！

人をはじめ、すべての生き物が生きていくには「水」が必ず必要です。体の中の水分が不足すると、さまざまな健康障害を引き起こす要因となります。代表的なものに心筋梗塞や脳梗塞があります。

これらの健康障害を予防するのに効果的なのが細めな水分補給です。

【毎日実行しよう！】

○朝起きたとき ○入浴の前後 ○寝る前

体内の水分は排泄や汗で失われるほかに、呼吸によっても失われます。

寝ているときにも汗や呼吸で水分が失われるので、忘れずに水分補給しましょう。



【そのつど実行しよう！】

○飲酒の後 ○スポーツの前後

飲酒後はアルコールを分解する際に体内の水分を失うため水分補給が必要となります。

また、スポーツ前後の適度な水分補給は、ケガや脱水症状などを予防する効果があります。



市の水道水は、そのまま飲んでも十分おいしく飲めますが、より一層おいしく飲むための簡単な方法をご紹介します。ぜひお試しください。

水を冷やす

おいさを決める大きな要素は水温です。水温10℃～15℃（体温より20～25℃低いとき）が最もおいしく感じられます。冷蔵庫で冷やすと塩素臭が低減されるなどの効果もあります。



さらに

沸騰させた後に冷やす

やかんのふたを取り5分程度沸騰させ、冷めたら冷蔵庫に入れてください。なお、水道水の塩素がなくなると雑菌が繁殖しやすくなるので、なるべく早く飲むようにしてください。





みんなの水道



第1回『登米市の水道水について』



わたしたちの命や生活に欠かすことのできない水。いつでも当たり前のように出てくる水ですが、その身近さゆえに水の大切さはつい忘れられがちです。

その水道水に関して、今月から3号にわたり、日ごろ皆さんが知りたいことや、皆さんに安全でおいしい水をお届けするための取り組みなどをお知らせします。

安全でおいしい水は、誰もが望むものですが、安全でおいしい水とは、具体的にはどのような水なのでしょう？

市の水道水は、安全の基準とされている、国が定めた50項目の水質基準や、におい・有機物などのおいしい水の要件についても、すべて高い水準でクリアしています。

その安全でおいしい水のレベルを維持し、いつでも皆さんに届けられるよう、市水道事業所では、このような取り組みをしています。



安全性をチェックする

●水源から蛇口まで安全な水を届けるため、徹底した水質検査を行って、万全の体制で安全性をチェックしています。

水源の保全

●水質環境の保全のため、水源となっている河川の清掃や植樹活動を、市民の皆さんと協力して毎年行っています。



おいしさを追求する

●市独自に「おいしさに関する水質目標」を設定し、目標の達成に向けたさまざまな取り組みを進めています。

おいしい水を蛇口まで

●おいしく良質な水を、そのまま蛇口まで届けられるように、古い水道管を年次計画で毎年新しく更新しています。



残留塩素の管理徹底

●塩素臭をできるだけ少なくするために、季節に合わせて注入量を変更するなど、きめの細かい塩素管理をしています。



対象児童が「第1子から」に拡大！

子育て応援特別手当(平成21年度版)が 新たに交付されます

子育て応援特別手当 (平成21年度版)とは？

平成20年度の子育て応援特別手当(注1)は国の「生活対策」の一環として、小学校就学前3年間(平成14年4月2日～17年4月1日生まれ)の第2子以降の児童に対して手当が支給されました。

今回の子育て応援特別手当(平成21年度版)は、国民全体の個人所得が減少している状況の中「経済危機対策」として、幼児教育期(幼稚園および保育所に共通して通う年代)の負担に広く配慮するため、前回の手当でより対象者を第1子まで拡大し、平成21年度限りの緊急措置として手当を支給することになったも

のです。

(注1)【平成20年度の子育て応援特別手当については、広報とめ4月号9ページをご覧ください】

交付の対象となる 児童の範囲

今回の子育て応援特別手当では、次にいずれにも該当する児童が対象となります。

- ①小学校就学前3年間(平成15年4月2日～平成18年4月1日生まれ)の児童
 - ②平成21年10月1日(基準日)現在、住民登録または外国人登録がある人
- ※外国人は外国人登録がある人で、正規在留者に限りません(短期滞在の在留資格を除く)。

交付対象者・交付額 および交付の方法

交付申請の対象者は、原則として交付対象児童と同居している世帯の世帯主ですが、

世帯主から委任された家族でも代理申請・受給できます。

交付額は対象となる児童1人当たり36000円で、交付方法は口座振込が原則です。また、受理から口座への振り込みまでには、1カ月程度を要します。

申請の受付期間

12月中旬に対象となる世帯の世帯主あてに、申請書などを別途郵送します。

※事情により今のお住まいでの住民登録ができない人は、事前申請を受け付けします。事前申請期間は10月1日から30日までとなりますので、お近くの各総合支所市民福祉課へ申請してください。(申請方法については左記へお問い合わせください)

【問い合わせ】

福祉事務所子育て支援課
児童福祉係
☎0220(58)5562



【豊かな子育てを応援します】

平成22年登米市成人式のご案内

- 【日時】** 平成22年1月10日(日)午後1時開式
【会場】 登米総合体育館(とよま蔵ジウム)
登米市登米町寺池日子待井10番地 ☎0220(53)1155
【対象】 ①平成17年3月に市内の中学校を卒業した人
②平成21年9月1日現在で市内に在住し、平成元年4月2日から平成22年4月1日までに生まれた人

【お知らせ】

- ➡駐車場に限りがありますので、乗り合わせでの来場にご協力願います。
- ➡会場には、市で用意したスリッパでの入場となります。ただし、上履き用として持参した草履は使用できます。
- ➡新成人の皆さんには、12月上旬に案内状を送付します。

【問い合わせ】 教育委員会生涯学習課 ☎0220(34)2698



市外国語版ホームページが リニューアル

市ホームページが
ますます便利に

市内に在住している外国人生活者への暮らしの情報提供や、海外の人に登米市を知ってもらうため、市ホームページの外国語版ホームページを見直し、リニューアルしました。トップページ（ホーム）右上段からアクセスできる外国語版ホームページでは、専用のプログラムを利用し、ホームページ全体を3カ国語（英語・中国語・韓国語）に翻訳します。外国人市民の日常生活における生活情報収集や、外国人市民とのコミュニケーション

ションにご活用ください。
【利用方法】 左記URL上で、必要とする言語を選び、クリックすると、選んだ言語で書かれた市ホームページ【図1】が表示されます。また、市のホームページ「トップページ」【図2】からも同様にアクセスできます。

【URL】 <http://www.city.tomeniyagi.jp/honyaku.html>

【問い合わせ】

総務部市長公室

広報広聴係

☎ 0220 (22) 2090



【図1】外国語版市ホームページ



【図2】市ホームページトップ画面

今年も登米市の魅力がいっぱい！

仙台・宮城【伊達な旅】キャンペーン

昨年開催され、県内外から大勢の観光客が宮城県に訪れた、「仙台・宮城 destinations キャンペーン」に引き続き、今年も10月から12月までの3カ月間、「仙台・宮城【伊達な旅】キャンペーン」が開催されます。

期間中には、県内の全市町村とさまざまな業種の皆さんが一体となって【伊達な旅】を提供していきます。市民の皆さんも、この機会にまだ行ったことのないイベントや食べたことのない味などを探しに出掛け「地域の魅力を再発見」してみましょう！

◇期間中の市の特別企画

- ・森林セラピー 10月から12月までの毎週土、日、祝日
 - ・人力車の運行 10月の毎週土、日、祝日・はっと屋台村 11月21日（土）～23日（祝）
 - ・教育資料館ライトアップ 12月19日（土）、20日（日）
- ※このほかにも地域の特色をいかしたさまざまなイベントが行われます。

◇道の駅弁当「秋味パートⅢ」を販売

新米からキノコまで、市内の新鮮な秋の食材を使った弁当を、10月1日から11月上旬まで毎週土日に限定発売します。市内4つの道の駅をめぐる味を食べ比べ、スタンプを集めると素敵なプレゼントが抽選で当たります。

◇仙台・宮城【伊達な旅】キャンペーンパンフレット

お出掛けの際に最適な「県北ガイドブック」「仙台・宮城伊達な旅ガイドブック」。市内の観光案内所、直売所または各総合支所で配布していますのでご利用ください。

【問い合わせ】 産業経済部商工観光課 観光物産係 ☎0220 (34) 2734



【教育資料館ライトアップ】



【はっと屋台村】



【旬の味が満載の道の駅弁当】

ホームページからも情報を見ることができます

【登米市ホームページ】 <http://www.city.tome.miyagi.jp/>

【仙台・宮城【伊達な旅】キャンペーンホームページ】 <http://www.sendaimiyagidc.jp/>

■農家の皆さんご利用ください！

平成21年度園芸産地拡大事業

市では、農業に取り組みたい人の募集や、農業事業に対してさまざまな支援を行っています。現在では、園芸作物の産地作りを目指して農業者などが行う整備や、生産資材の購入経費に対して助成しています。

また、転作田へ園芸作物を作付する場合の暗渠費用あんきよの助成事業を新たに追加しましたのでご利用ください。

事業名	要件および必要書類	補助率
①園芸用ハウス整備事業 (附带設備含む)	【対象要件】 ・面積が99㎡以上で、おおむね6カ月以上の利用期間があること ・対象事業費は3.3㎡あたり1万円を上限とする。 ・ハウスに内張りカーテンを設置する場合の対象事業費は3.3㎡あたり3千円を上限とする。(過去に本事業で設置したハウスが、ハウスと同時に整備する内張カーテンのみ対象) 【必要書類】 申請書、収支予算書、実施計画書、設計図、位置図、2社以上の見積書、カタログ(設備のみ) ※新規就農者は新規就農計画の写し	【補助率】 各事業20%以内 新規就農者は30%以内【注1】
②園芸用機械整備事業	【対象要件】 ・購入費が30万円以上の機械の導入であること 防除機械、管理機、定植機、収穫機、選別機、包装機、結束機、根菜類洗浄機、暖房機、予冷库、その他園芸専用機械など 【必要書類】 申請書、収支予算書、実施計画書、2社以上の見積書、位置図、カタログ類、 ※新規就農者は新規就農計画の写し	【補助限度額】 ①90万円 ②60万円
③環境保全資材整備事業	【対象要件】 ・事業実施面積は施設栽培99㎡以上、露地栽培500㎡以上であること 生分解性マルチ、防虫ネットなど 【必要書類】 ・申請書、収支予算書、実施計画書、位置図、2社以上の見積書、カタログ類	【補助率】 各事業20%以内
④園芸産地定着化事業	【対象要件】 ・事業実施面積は施設栽培99㎡以上、露地栽培500㎡以上であること ・客土厚は10cm以上であること 水田に園芸作物を作付するための客土および暗渠 【必要書類】 ・申請書、収支予算書、実施計画書、平面図、横断図、2社以上の見積書、位置図	【補助限度額】 ③④ともに20万円
⑤園芸生産者確保対策事業	【対象要件】 ・事業対象面積は施設栽培99㎡以上、露地栽培500㎡以上であること ・これまで、対象となる品目の出荷および販売を行っていないこと ・生産された農作物は、全て出荷および販売を行うこと 新規に取り組む園芸振興品目の種苗購入費【注2】 【必要書類】 ・申請書、収支予算書、実施計画書、見積書、位置図	【補助率】 各事業20%以内 【補助限度額】 10万円
注意事項	●事業対象者は、市内の農業者、農業生産組織および農業者団体 ●販売を目的とした園芸作物の生産に要する施設、設備、資材および種苗を対象とします ●既存施設・機械の更新および中古施設・機械の購入は対象外とします 【注1】 県による就農計画の認定を受けてから5年以内の農業者 【注2】 1日1億円創出事業における野菜、花卉、果樹の重点品目および推進品目 (キュウリ、イチゴ、トマト、ナス、ソラマメ、ハウレンソウ、キャベツ、ニラ、ニンニク、スイートコーン、エダマメ、カボチャ、ハクサイ、ネギ、タマネギ、レタス、コマツナ、ツボミナ、ダイコン、カブ、キク、ストック、トルコギキョウ、バラ、シクラメン、リンゴ、ブルーベリー、オウトウ)	
申込方法	産業経済部農産園芸畜産課 園芸振興係(中田庁舎内)または、各総合支所 地域生活課 産業建設係に備え付けの申込用紙を使って申し込みください	
問い合わせ	産業経済部農産園芸畜産課 園芸振興係 ☎ 0220(34)2713	

自分らしく登米らしく 男女が輝くまちづくり

今月号では、協働のまちづくりを進める方策の一環として取り組んでいる「地域次世代リーダー養成講座」の初回講座の様子と、男女共同参画について市民の皆さんの取り組みの様子や、条例制定の取り組みについてお知らせします。

協働のまちづくりを進める「4つの事業」

市では、協働のまちづくりを進めるために、人づくり（地域の担い手）、条例づくり（まちづくりのルール）、計画づくり（地域の将来の姿）、市民活動拠点づくり（市民と市民をつなぐ）の4つを「協働4づくり事業」として進めています。

地域の次世代リーダーを育てよう

人づくりの取り組みである「地域次世代リーダー養成講座」。

この講座は、市民活動を行う際に必要な知識と方法を学び、地域づくりに取り組む人材を育成していくと開催しています。

この事業は、昨年から実施

されていて、8月25日に迫公民館で今年度の講座の開講式と初回講座が開催され、各町域から合計35人が参加しました。



お互いに自己紹介をする講座受講生

当日は、「協働のまちづくり推進プラン」について、職員から説明がされた後、第2講座では布施市長を講師として、「登米市の魅力とこれからのまちづくりについて」と題した講話がされました。

講座では、人とのかわり合いの大切さを学ぼうと、受講生全員で、限られた時間内に何人と自己紹介ができるかというゲームを行い、参加した皆さんは、時間がたつのも忘れて、お互いに話し合いをしていました。

この講座は全10講座で今後毎月開催される予定となっています。

男女共同参画について考える

男女共同参画について考えようと、みやぎパートナーズデー「男女共同参画フォーラム2009 in たがじょう」が8月29日多賀城市文化センターで開催されました。

フォーラムでは、脳トレトレーニングなどで有名な東北大学加齢医学研究所の川島隆太教授の基調講演をはじめ、パネルディスカッションや「男女共同参画イラスト・まんがコンクール」の表彰式が行われました。

基調講演では、「暮らしの中で実践できる脳の活性化」『男女共同参画』が脳を元気に」と題し、仕事と生活の調和を取り時間を作る（ワーク・ライフ・バランス）ことが生

活習慣の改善につながり、脳の活性化に大きな影響を与えるという、研究結果をもとに講話が行われました。



「みやぎパートナーズデー」に参加した皆さん

「男らしく」「女らしく」ジェンダーとは？

「男のくせにく」や「女なんだから」などという言葉に象徴される、社会的性別を指す「ジェンダー」。

このジェンダーについてのセミナーが9月5日、NPO法人すくすく保育研究所が主催し出前講座として「ジェンダーってなあに？」と題して開催されました。

セミナーには、市内の子育て中の女性の皆さん16人が参加。「自分らしく」「自信を持つ」「自分のことを大切に考える」など、ジェンダーについ

て学びました。



ジェンダーについての理解を深めました

条例制定に向けて皆さんの声を聞いています

市では、(仮称)登米市男女共同参画条例の制定にあたり市民の皆さんの意見をより多く取り入れるため、「地域でより良く暮らすために」などをテーマに、男女共同参画などに関する活動を行っている団体と意見交換会を行っています。

交換会では、課題解決へ向けて、行動するための仕組みづくりや話し合いを、ワークショップなどを利用して行い、皆さんの貴重な意見を集約しています。

【問い合わせ】

企画部市民活動支援課
☎ 02220 (22) 2173

スポーツ&各種入賞情報 (敬称略)

紙面のスペースの問題などから、主に全国・県大会などで優秀な成績を残した個人・団体や、市主催の大会などの結果のみを掲載しています。

市中学校駅伝競走大会

■開催日 9月9日(水) ■会場 なかだアリーナ

【男子】▶第1位=米山中A▶第2位=佐沼中A▶第3位=東和中A

【女子】▶第1位=中田中A▶第2位=東和中A▶第3位=登米中A

【男子区間】

<1区>▶第1位=佐藤翔太(豊里中A)

▶第2位=高橋侑志(佐沼中A)▶第3位=三浦優平(津山中A)

<2区>▶第1位=小野寺輝(石越中A)

▶第2位=高橋渉(登米中A)▶第3位=小竹世大(米山中A)

<3区>▶第1位=小竹良樹(米山中A)▶第2位=鈴木涼(佐沼中A)

▶第3位=白石凜(豊里中A)・千葉真(東和中A)

<4区>▶第1位=金崎慶次(登米中A)

▶第2位=福岡雄太(米山中A)▶第3位=高橋大介(石越中A)

<5区>▶第1位=工藤啓(東和中A)

▶第2位=海老名喜直(登米中A)▶第3位=鎌田康輔(中田中A)

<6区>▶第1位=阿部涼介(津山中A)

▶第2位=佐藤駿介(東和中A)▶第3位=鈴木克弥(佐沼中A)

【女子区間】

<1区>▶第1位=佐藤愛(東和中A)

▶第2位=須藤南(登米中A)▶第3位=千葉華奈(中田中A)

<2区>▶第1位=鮎澤みずき(米山中A)

▶第2位=萩田茜(中田中A)▶第3位=伊藤美紅(佐沼中A)

<3区>▶第1位=佐久間麻莉江(米山中A)▶第2位=塚本杏子(東和中A)

▶第3位=猪股阿未(登米中A)・及川真寿美(中田中A)

<4区>▶第1位=沼倉美紅(東和中A)

▶第2位=白石恵梨(中田中B)▶第3位=菅原弥生(米山中A)

<5区>▶第1位=鎌田梨沙(中田中A)

▶第2位=木戸浦杏奈(登米中A)▶第3位=工藤香澄(東和中A)

第5回市畜産共進会

■開催日 8月31日(月)

■会場 南方農畜産物集出荷場内

【肉用牛の部】

チャンピオン賞

千葉啓(迫町)

最優秀賞

1区(若雌1)

小野寺正人(迫町)

2区(若雌2)

千葉啓(迫町)

3区(経産)

千葉晃(中田町)

4区(父系群)

中田町和牛改良組合

5区(経産群)

南方町和牛改良組合

団体賞

第1位 中田町和牛改良組合

第2位 迫町和牛改良組合

第3位 南方町和牛改良組合

第20回長沼レガッタ市民ポルト大会

■開催日 9月13日(日)

■会場 宮城県長沼ポルト場

【カヌー小学生男子】

第1位 加藤孝洋(中津山小)

第2位 澤口諒太(中津山小)

第3位 中山喬介(中津山小)

【同小学生女子】

第1位 荒川華澄(中津山小)

第2位 千葉みのり(中津山小)

第3位 氏家明日香(中津山小)

【カヌー中学生男子】

第1位 鈴木甫(佐沼中)

第2位 阿部高大(佐沼中)

第3位 伊藤大(佐沼中)

【ナックルフォア男子】

第1位 山の上C

【同女子】

第1位 山の上A

第2位 佐中ポルト部A

第3位 ゆきかぜ(親の会)

【同男女混合】

第1位 山の上B

第2位 チームY

第3位 平成三友会

第5回登米市シニアスポーツ大会

■開催日 9月3日(木)

■会場 登米総合運動公園

【グラウンドゴルフの部】

第1位 中田町A

第2位 迫町A

第3位 東和町A

【バタックの部】

第1位 迫町A

第2位 津山町B

第3位 津山町A

東日本還暦軟式野球大会

■開催日 8月22日(土)~24日(日)

■会場 群馬県太田市野球場

ベスト32 登米イーグルス



県代表として活躍した登米イーグルスの皆さん

第6回仮面ライダー杯争奪ミニバスケットボール宮城県大会

■開催日 9月5日(土)~6日(日)

■会場 中田総合体育館 B&G海洋センター

【女子の部】

第1位 登米ウルフズJr

第2位 迫シーホークス

防災ミニ情報

⑬緊急地震速報を 活用しましょう

緊急地震速報とは、地震の発生直後に、震源に近い地震計でとらえた観測データを解析して震源や地震の規模(マグニチュード)を推定し、予想される最大震度が5弱以上の場合に、テレビやラジオなどを通じて素早く知らせる新しい情報システムです。

緊急地震速報が発表されてから、強い揺れが到達するまでの時間は、地震によって数秒から数十秒しかありません。速報を確認した場合は、周囲の状況に応じて、短い時間でもあわてずに、まず身の安全を確保することが重要です。家庭、職場、学校などの屋内では、地震の発生直後と同じように机の下に隠れ、転倒物や飛散物から離れて頭を防護し、自分の身の安全を確保しましょう。



地元の食材を 大いに堪能

登米市食材まつり



登米市の食材を使ったさまざまな料理を楽しむ参加者

市内外の消費者の皆さんに、市内で生産された安全・安心な食材を使った料理の試食や、食に関する意見交換などを通して生産者との交流を深める「登米市食材まつり」が9月19日、ホテルニューグランヴィ



庄司さんのトークで会場内は笑い声があふれました

アで開催されました。

当日は、オーブンングイベントとして迫町の「Bigねっと」による華麗なよさこいが披露された後、市内産の食材を使った昼食交流が行われました。昼食交流では「登米市産牛のロースステーキ」「伊達の純粋赤豚とリンゴの重ね焼き」「筒菜と牛乳のフレッシュジュース」などの豊富なメニューがテーブルに並び、来場者は思い思いに自慢の「登米の食材」を堪能していました。

また、民謡歌手の庄司恵子さんによる民謡やトークショーなども行われ、参加した皆さんはおいしい食事と楽しい話に多に満足した一日を過ごしていました。

相互に連携し協力体制を強化

平成21年度宮城県総合防災訓練

「防災の日」の9月1日、県総合防災訓練（宮城県、市主催）が迫町の長沼フットピア公園で開催されました。この訓練は、防災関係機関との連携・協力体制の強化と、県民の防災意識を高めることを目的として開催されたもので、県警や消防、自衛隊などをはじめ、市内の消防団や防災組織など81の機関、約5000人が参加し、各種団体および地域住民が一体となった



地域住民が参加してのバケツを使った初期消火訓練

大規模な実践訓練となりました。

訓練では、午前9時に宮城県沖を震源とするマグニチュード8.0の地震が発生し、市内で震度6強を観測したとの想定で行われ、陸上自衛隊や警察による被災した車の中から被害者を救出する訓練や、水難救助訓練、参加者によるバケツでの初期消火や避難活動など本番さながらの訓練が行われました。



機材を使い被災した車両を切断する広域緊急援助隊

閉会式で布施市長は、昨年発生した岩手・宮城内陸地震を例に挙げ、「自然現象などによる災害の発生を止めることはできません。しかし、被害を最小限に食い止めるためには、日ごろからの訓練や備えが何にも増して重要なことです」とあいさつしました。当日はさまざまな訓練を通して、災害に備えることの大切さを、あらためて考える一日になりました。



緊急消防援助隊による倒壊建造物からの救出救助訓練

協働でよりよい地域づくりを

南方で安全安心な地域づくり大会

防犯と交通安全の両面から事件・事故のない安全安心な地域づくりを目指した「南方安全安心な地域づくり大会」が8月27日、南方農村環境改善センターで開催されました。今年で2回目を迎える大会には、防犯や交通安全に関係する町内の18団体から、約120人が出席しました。大会では、齋藤佐沼警察署長による基調講演が行われたほか、東北福祉大学生による防犯紙芝居、参加者全員での安全宣言などが行われ、交通安全と防犯の啓発活動について、参加者は楽しみながら学んでいました。



▲東北福祉大学生による、手作りの防犯紙芝居も披露されました



▲「食育」と「教育」の関連性について講話する渡辺先生

食 石越小学校で食育講演会 食べ物の大切さを学ぶ

文部科学省から「食育推進事業」の委託を受けている石越小学校で9月8日、食育の実践活動の一環として「食育講演会」が行われました。講演会では、白鳳大学経済学部・NHK文化センターの渡辺裕子さんを講師に招き「おむすびにこめられた願い」と題した講話が行われ、保護者や一般の参加者など合わせて150人が参加しました。講演では、「食の大切さ」や「育てたように子は育つ」など、家庭での食育や教育の重要性にふれた内容の講話が行われ、参加者はうなずきながら聞いていました。

スポーツの秋を地域で満喫

中田で上沼コミュニティ体育祭

第3回上沼コミュニティ体育祭(同実行委員会主管)が、9月6日、市立上沼小学校校庭で開催されました。当日は残暑が厳しい1日となり、太陽が照りつけるなか、子どもからお年寄りまで楽しめるようにと工夫を凝らした8種目の競技が行われ、地区の住民約1000人が参加しました。選手の皆さんは、競技を楽しみながらも顔は真剣そのもの。白熱した競技に、応援席のテントからは大きな声援や拍手が送られていました。大会結果は次のとおりです。

【優勝】冠木 【準優勝】寺山 【第3位】神ノ木



▲掛け声に合わせて、チームで足並みをそろえてゴールを目指します



▲二人の息が合わないと、なかなか風船が割れません

豊里で地区市民運動会 観客席から熱い応援！

豊里地区の秋のスポーツイベントである豊里地区市民大運動会が、9月6日に豊里運動公園で開催されました。当日は天候に恵まれ、残暑が厳しいなか地区住民が大勢参加し、11の種目が行われました。男女ペアで2人3脚のリレーをしながら風船割りをする競技『力を合わせて』など、工夫を凝らした各種目に、応援席のテントからは大きな歓声や拍手が送られ大いににぎわいました。競技に参加した皆さんは各種目とも熱戦を繰り広げ、竹花地区がみごと優勝の栄冠に輝きました。

米山で風追祭 五穀豊穡を願い伝統のまつり

米山町西野地区に300年以上続く伝統行事である「風追祭」が8月22日開催されました。風追祭は、五穀豊穡を願い災害を追い払う行事として伝えられているものです。先頭は児童が提灯を引いて先導し、その後をおはやし車と山車が続きます。おはやし車の先頭には、丑年にちなんだ大きな牛の飾りが飾られ、山車には児童が、「笛吹童子」と「米山小町」と称した姿にふんして搭乗し、祭りの雰囲気を盛り上げていました。祭りは、新町を出発し、三日町、中町、十日町の4行政区を約2時間かけて練り歩きました。



▲太鼓や笛の音とともに行政区を巡り、今年の五穀豊穡を祈りました



▲「笑顔の大切さ」についての、藤原先生のユーモアあふれる講話

津山で津山地区女性セミナー笑顔塾 笑顔になってきれいに素敵に

津山地区女性セミナー「笑顔塾」が、津山林業総合センターで9月8日開催されました。これは、笑顔になることで美しく元気になろうと、全国で笑顔塾を開催している藤原秋子先生（栗原市出身）を講師に招き開催されたものです。藤原先生は、「笑顔には免疫力を高める効果があります。笑顔のある生活をする事が大切です」と話し、ユーモアを交えた楽しい講話に、始めは緊張していた参加者も、しだいに皆笑顔になり、ストレッチや顔マッサージなど楽しみながら実践していました。

歴史ある祭りを県内に紹介

今年で334回目を数える歴史ある登米秋まつりをPRし、より多くの観光客に来てもらおうと9月9日、登米秋まつりの関係者がミヤギテレビ「OH！バンデス」の生放送「おらが町、は～い出番です」のコーナーに出演し、仙台駅前で祭りのPRをしました。番組では、登米秋まつりが今年、県の無形民俗文化財の指定を受けたことや、全国の地域伝統芸能大賞の受賞が決定したことなど、登米の秋まつりが全国的に高く評価されている祭りであることなども紹介し、テレビを使って広く県内に祭りをPRしました。



▲ミヤギテレビ「OH！バンデス」で秋まつりを紹介する関係者



▲焼きそばやたこ焼きなど、子どもたちに人気のお店が並びました

みんなで登米っぺ交通安全

交通安全に関する内閣府特命担当大臣のメッセージを全国に伝達し、交通事故の防止を呼び掛ける交通安全啓発全国キャラバン隊が9月8日、市を訪れました。会場となった東和勤労青少年ホームでは、市と気仙沼市、南三陸町から約120人の交通安全母の会会員がキャラバン隊を出迎え、式ではキャラバン隊長から交通安全メッセージが伝達されたほか、東和町交通安全母の会による交通安全に関するアトラクションが行われ、参加者全員で交通安全を誓いました。

親子で楽しくみんなと交流

保育園に入所していない子どもや親の交流を目的として、佐沼保育園「ルンビニー園」で9月10日、親子約30人が参加して「食べ物屋さんごっこ」が開催されました。子どもたちは紙で作った料理やお菓子を使い、お店屋さんとお客さんに分かれて、買い物ごっこを楽しみました。お客さん役の子どもがお店を訪れ、「これください」とおもちゃのお金を渡すと、お店屋さんの子は「ありがとう」と言って元気に食べ物をよそっていました。参加した親子は、買い物ごっこを通し、会話や交流を楽しんでいました。



▲東和町交通安全母の会によるユーモアを交えた交通安全寸劇

8/27

災害に備え3団体と協定を締結

宮城県沖地震などの災害に備え、「救援活動協力に関する協定書」が8月27日、ロック開発㈱、イオンスーパーセンター㈱、ロックシティ佐沼同友店会の2社1団体と交わされました。市長は「生活物資の流通に携わる皆さんの協力は大変心強いものとなります」と感謝を述べました。今回の協定で市と協定を締結した団体は43団体となっています。



▲4人が力強い握手をして災害時の協力体制を確認

8/28

戦没者の冥福とともに恒久平和を誓う

市戦没者追悼式が8月28日、登米祝祭劇場で行われ、遺族など約400人が参列しました。戦没者の冥福を祈り全員で黙とうを捧げた後、布施市長が「戦争の悲しみを繰り返さない決意をし、平和で豊かに暮らせる登米市づくりを誓います」と式辞を述べました。その後、参列者一人一人が祭壇に向かって白菊を献花し、戦没者の冥福を祈りました。



▲英霊をしのび、永遠の平和を誓った戦没者追悼式

9/12・13

子どもたちが素晴らしい演技を披露

市内の児童、生徒によるミュージカル劇団「ドリーム★キッズ」の第7回公演「宇宙シドレッ！」が9月12、13の両日、登米祝祭劇場で開催されました。今回は、ひょんなことから惑星を救うことになった主人公とその住民との物語。会場には両日とも大勢の観客が訪れ、団員の素晴らしい演技に、大きな拍手を送っていました。



▲リズムカルに素晴らしい演技を披露する子どもたち

9/13

市民クルー74艇が水しぶきをあげ力漕

秋の訪れを告げる風物詩として定着した、市民レガッタ大会が9月13日、長沼漕艇場で開催されました。練習で真っ黒に日焼けした選手たちは汗と水しぶきをあげ熱戦を繰り広げました。コースの沿岸には、職場やクルーの応援団のテントが並び、駆けつけた選手たちの職場の同僚や家族などで、にぎわいを見せていました。



▲ゴール前でデッドヒートを繰り広げる選手たち



市民の広場

ぼくとわたしの夢 No.54

高い技術を持った農業機械整備士に

学校の部活動は剣道部に所属し、試合では大将として活躍している和裕君。

剣道は小学3年のときから続けていて、得意な技は「面返し胴」だそうです。

そんな和裕君の将来の夢は、農業機械整備士。家の稲刈りを手伝った際、レバーやボタンなどを操作するだけで次々と刈り取りをする機械を見て、



佐藤 和裕君 (東和中3年)
(東和町米川第3区・裕孝さん方)

市民の広場のコーナーでは、掲載を希望する人や情報を募集しています。広報広聴係まで情報をお寄せください。

◎総務部市長公室広報広聴係
〒987-0511
登米市迫町佐佐字中江二丁目6番地1
☎0220(22)2090 FAX0220(22)9164
Eメール koho@city.tomeniyaj.l.jp

市民の広場の保護者名は、取材時に申し出のあった人の名前を掲載しています。

文芸

短歌

この母の胸の痛みを知る如く
夏のかぎりをミン蟬の啼く

伊藤 泰子 (迫)

風知草その名に惹かれ贈りたる
友の庭べに夕風遊ぶ

熊谷 たかよ (中田)

寺泊浜に座りて良寛和尚
佐渡が島根は垂乳根の島

津花 秀喜 (米山)

暑からず寒からず居て外燈を
叩く滂沱の雨の音聞く

折居 由紀子 (米山)

春来れば冬来る迄の草取りの
戦ひはつづくまして山地は

佐藤 えみほ (米山)

涼しさを求めてつり人青柳の
下で時待つタバコふかしつ

阿部 ふみ子 (米山)

二重奏三重奏にひぐらしの
姑の忌近く心のせわし

水野 トヨコ (米山)

丑湯治岩手路の道縁濃く
四囲の山脈七重八重みゆ

千葉 たかふ (米山)

黒雲は湧きてたちまち加護坊消しぬ
屋根工事する今日の気がかり

高橋 芳草 (南方)

真向いの杉山伐られ明るくも
峰々険しく山肌あらわ

阿部 洋子 (津山)

作品募集! ●11月号は俳句・川柳です。住所、氏名、電話番号を記入し、10月9日までご応募ください。なお作品にはすべてかなを振ってください。●応募者多数の場合は抽選で掲載します。



大野 咲葉ちゃん
(豊里町白鳥)
平成18年10月4日生まれ
(2歳)
大祐さんの長女

いつもお兄ちゃんと一緒に仲良く遊んでいる咲葉ちゃん。食べ物ではチーズやキノコが大好きです。最近では、髪飾りやくしを使ってお母さんのマネをしておしゃれをする咲葉ちゃんです。



清水 康太郎くん
(中田町南加賀野)
平成18年12月24日生まれ
(2歳)
健さんの長男

乗り物に乗るのが大好きな康太郎くん。アンパンマンの消防車がお気に入りです。外で元気に遊ぶ康太郎くんは、虫捕りも得意。今年の夏は、大きなトンボを捕まえました。

新刊紹介 = 登米図書館 = ☎0220(52)2316

■大人向け



サイコブレイカー
セバスチャン・フィツェック / 著
1冊で2度楽しめる仕掛け満載のサイコスリラー。きっと夢中になるはず！



赤ちゃんのしぐさで気持ちわかる本
小西 行郎 / 著
赤ちゃんのメッセージをよみとれば、愛を深めるお手伝いに・・・♪



江戸時代 & 古文書虎の巻
油井 宏子 / 監修
雑学・クイズ感覚でも楽しめる、古文書学習に最適な副読本です。

■子ども向け



おひさまはいつもあったかいね
くさはるか / 詩 日下 由美 / 文
温かな心から生まれた言葉がたくさんつまった、クレヨンで描く詩集。



ぎょうれつのできるすうぷやさん
ふくざわ ゆみこ / 作
おいしそうなおいに誘われて、動物たちがたどっていたところは！？



「和」の行事えほん 秋と冬の巻
高野 紀子 / 作
伝統行事にまつわるあれこれを、かわいい絵でわかりやすく紹介。

※たくさん新刊が入りました。詳しくは市ホームページをご覧ください。

わげすたづ わげすたづ わげすたづ わげすたづ

まちの **若い衆**

No.54



久須田 美江さん (21歳)

くすだ みえ
米山町貝待井・うお座

和裁を学び浴衣や着物など
自分の和服を作ってみたい

★身長と血液型 155センチ
★現在 昨年7月から大崎市古川のヤンマー農機販売㈱に務めています。職場では総務係として主に伝票の経理や売り上げの集計などを担当しています。

★自分の性格 何事にも動じずマイペースで取り組むタイプです。友達には「しっかりしている」とか「落ち着いている」とよく言われます。
★休日 友達と石巻や仙台に買い物に出掛けることが多いです。

★趣味は 音楽を聴いたり、歌を歌ったりするのが好きなので、友人とカラオケによく行きます。カラオケでは加藤ミリヤの曲をよく歌います。
★理想の男性像 家族や親友を大切に人。自分の意志をしっかりと持った人。
★今やってみようこと しばらく運動してないので、高校時代までやっていた剣道をまた始めてみたい。また、和裁に挑戦し浴衣などの着物を自分で作ってみたい。

わが家のアイドル



しずく
田口 雫ちゃん
(南方町北本郷)
平成19年6月6日生まれ
(2歳)
英克さんの長女

アンパンマンが大好きな雫ちゃんは、DVDでアンパンマンとバイキンマンが登場すると声を出して名前を呼びます。おもちゃや絵本もアンパンマンがお気に入り、絵本は自分でめくって見えています。



りんく
千葉 琳久くん
(迫町大網南)
平成17年12月29日生まれ
(3歳)
勝己さんの長男

琳久くんは電車が大好き。電車のおもちゃがお気に入り、いつも線路を作って遊んでいます。先月、利府の新幹線車両基地に行ったときには、本物の新幹線を見て大喜びしていた琳久くんです。

県立視覚支援学校 「学校公開」のお知らせ

- 【日時】** 10月20日(火)
午前10時～午後3時
- 【場所】** 県立視覚支援学校
- 【内容】** 公開授業、視覚補助具や点字などの紹介、全盲・弱視体験
- 【申込方法】** 電話、ファクシミリ、電子メール
- 【申込期限】** 10月13日(火)
- 【問い合わせ】** 県立視覚支援学校教育支援相談部(担当:千田)
☎ 022(234)6333
FAX 022(234)7974
✉ soudan@miyagi-mogakko.myswan.ne.jp

上沼高校文化祭で 廃食油を回収します

- 【日時】** 10月17日(土)
午前10時～午後1時30分
- 【場所】** 上沼高等学校 正面玄関前
- 【回収方法】** 家庭で使用済みの廃食油(天ぷら油など)をペットボトルに入れ、持参してください。担当生徒が灯油缶に集めます。
※回収した廃食油は、「はんとく苑」(米山)に提供します。
- 【問い合わせ】**
上沼高等学校文化祭担当(豊島)
☎ 0220(34)2127

NPOマネジメント講座

- 指定管理者について理解し、よりよいサービスを市民皆さんに提供するためかかせない、NPOと行政の在り方について考えてみませんか。
- 【日時】** 10月14日(水)
午後1時30分～4時
- 【会場】** 市視聴覚センター
- 【講師】** 加留部貴行さん
(特活)日本ファシリテーション協会会長、九州大学統合新領域学府特任准教授
- 【対象】** 指定管理に関わる自治体担当部署、指定管理に関心のあるNPO、市民、コミュニティ組織

- 【参加費】** 無料
- 【申し込み・問い合わせ】**
みやぎNPOプラザ
〒983-0851
仙台市宮城野区榴ヶ岡5番地
☎ 022(256)0505
FAX 022(256)0533
✉ npo@miyagi-npo.gr.jp
- 【URL】**
<http://www.miyagi-npo.gr.jp/>

米谷工業高校文化祭開催

- 米谷工業高等学校に入学し、勉強したいと考えている中学生や小学生の皆さん、ぜひ遊びに来てください。
- 【日時】** 10月24日(土)
午前9時～午後1時30分
- 【内容】** 4科の特色を生かした展示、文化部の発表、ステージ発表、バザー、各科、各クラスで制作したCMの発表会など
- 【問い合わせ】** 米谷工業高等学校
☎ 0220(42)2170

社会保険労務士による 無料相談会

- 社会保険労務士制度推進月間にあたり、国家資格者である社会保険労務士が、親身になって相談に応じます。相談内容の秘密は厳守します。気軽にお立ち寄りください。
- 【日時】** 10月18日(日)
午前10時30分～午後3時30分
- 【場所】** 迫公民館
- 【内容】** ①労働関係の悩みや困りごとの相談 ②年金についての疑問、健康保険の給付 ③雇用保険や労災保険の手続き
- 【問い合わせ】** 宮城県社会保険労務士会 古川支部長 田口晃
☎ 0220(21)6070

裁判所からのお知らせ

- 10月の広報テーマは「法の日を迎えて～裁判員制度のより良い運用のために～」です。

- 【問い合わせ】**
▶仙台地方裁判所事務局総務課
☎ 022(222)6115
▶仙台家庭裁判所事務局総務課
☎ 022(222)4165
- 【URL】** <http://www.courts.go.jp/>

中小企業会計啓発・ 普及セミナー

- 【日時】** 10月22日(木)
午後2時～4時
- 【場所】** ホテルニューグランヴィア
- 【講師】** 中小企業診断士
大場宣英さん
- 【対象者】** 中小企業の経営者、財務担当者など
- 【受講料】** 無料
- 【定員】** 50人
- 【申込方法】** 電話
- 【申込期限】** 10月16日(金)
- 【申し込み・問い合わせ】**
(社)登米法人会
☎ 0220(22)6617

登米祝祭劇場 10月のイベント情報

- ◆大畑樹里・徳見子展～切り絵遊び～
- 【日時】** 10月1日(木)～29日(木)
- 【場所】** レストラン蓮房
- 【入場料】** 無料
- 【問い合わせ】** 登米祝祭劇場
☎ 0220(22)0111
- ◆高校合同芸術鑑賞「O・ヘンリー物語 The Last Leaf」
- 【日時】** 10月6日(火)～8日(木)
6日=午後1時30分
7日=①午前10時 ②午後1時30分
8日=午前10時
- 【場所】** 大ホール
- 【入場料】** 1,500円
- 【問い合わせ】** 登米祝祭劇場
☎ 0220(22)0111
- ◆第3回登米市民文化祭「ステージ発表の部」
- 【日時】** 10月10日(土)、11日(日)
午前10時～
- 【場所】** 大ホール
- 【入場料】** 1,000円
- 【問い合わせ】** 登米市文化協会
☎ 0220(34)2698

白鳥スマイルキッズデー 参加者募集

親子で体験保育ができます。

【日時】 10月20日(火)

午前9時30分～11時

【場所】 白鳥保育園(南方)

【対象者】 1歳～就学前の児童

【内容】 芋煮会

【申込方法】 電話

【申し込み・問い合わせ】

白鳥保育園

☎ 0220(58)2681

※随時、受け付けています。

10月の パソコン相談室

◆パソコン教室

①地図入り案内状を作成してみませんか。

【日時】

10月13日(火) 午前10時～正午

10月16日(金) 午後7時～9時

②基本操作を学んでみませんか。

【日時】

10月20日(火) 午前10時～正午

10月23日(金) 午後7時～9時

①②共通事項

【場所】 迫にぎわいセンター

【受講料】 2,000円

【申込方法】 電話

【申込期限】 受講日前日まで

◆無料相談室

【日時】

10月25日(日) 午前10時～正午

【場所】 米谷公民館

【申込期限】 5日前まで

◆出前コース

都合の良い時間に合わせて、あなたの自宅にパソコンを持参して相談に応じます。

【料金】 1コース5,000円(4時間)

【申し込み・問い合わせ】

NPO法人パソコン・ネット・みやぎ

☎ 0220(21)5262

司法書士無料法律相談

10月1日の「法の日」記念行事として、司法書士無料法律相談所を開設します。

登記、相続、債務整理、裁判手続きなどの相談に応じます。

【日時】 10月10日(土)

午前10時～午後3時

【場所】 迫公民館

【問い合わせ】 宮城県司法書士会

登米支部長 佐竹孝行

☎ 0220(22)8059

石ノ森章太郎 ヒーロー作品募集中!

石ノ森章太郎ふるさと記念館友の会では、11月3日の「まんがの日」ならびに「みやぎ教育月間」に合わせ、まんがの王様・石ノ森章太郎さんの作品に親しみ、理解を深めるとともに、子どもたちの感性や創造性を養うために毎年開催しています。2009年は「千年に一度の009イヤー」になっていることから「サイボーグ009」に関するヒーロー作品を募集します。

【募集期間】

10月1日(木)～23日(金)

【作品内容】

▶絵画の部

サイズ=A4判

対象者=幼児・小学生、中学生

▶粘土・竹細工の部

サイズ=粘土:縦・横・高さ各

30cm以内、台座付き

竹細工:縦・横・高さ各2m以内

対象者=幼児・小学生、中学生

(個人・団体)

※各部1人2作品、団体は5人以内

【展示期間】

11月3日(祝)～11月15日(日)

【場所】 石ノ森章太郎生家

【問い合わせ】 石ノ森章太郎ふるさと記念館友の会事務局

☎ 0220(35)1099

～地デジいろは塾～

No.4

デジタルテレビ
受信のお手伝い



◆「アンテナの準備」について

アナログ放送の終了まで残り2年を切りましたが、まだ地デジへ移行をしていない人もたくさんいるようです。

県内の多くの皆さんは「地デジ用のテレビ」に買い替えればそのまま地デジ受信が可能ですが、次に当てはまる人は早めの対応をしないとアナログ終了時に慌ててしまうことになるのでご注意ください。

①『アナログの受信状態が今一つ思わしくない』

このような人たちは良好に受信できず、「ブロックノイズ」(テレビ画面に波のような線が映る)などが起こるケースがあります。受信状況の改善には思ったよりも時間や経費がかかることも多いので、早めに地デジへの移行に着手してください。

②『高層ビルの影響による「ゴースト」が原因で共同受信をしている』

この場合は、デジタルでは「戸別受信」をすることになります。アンテナの新設などの準備が必要になります。

【問い合わせ】 地デジコールセンター ☎ 0570(07)0101

調停相談会のお知らせ

調停委員が無料で相談を行う「無料調停相談会」を開催します。

相談は当日受け付け順に行いますので、予約は不要です。

【日時】 10月18日(日)

午前9時30分～午後3時

【場所】 中田農村環境改善センター

【内容】 家庭(夫婦間など)、遺産相続、金銭貸借、土地境界、住宅(土地)貸借、住宅建築、交通事故に関する問題ほか

【問い合わせ】 登米調停協会

登米市登米町寺池桜小路105番地3(仙台地方裁判所登米支部内庶務課) ☎ 0220(52)2011

国民年金だより

～保険料収納事業が民間事業者へ委託されました～

10月より石巻・古川社会保険事務所の各管内では、国民年金保険料が未納になっている人に対して、社会保険庁（宮城社会保険事務局）から委託を受けた民間事業者が電話や文書、戸別訪問などで納付および免除などの申請の案内を行うことになります。

これは、「競争の導入による公共サービスの改革に関する法律（平成18年法律第51号）」に基づき、社会保険庁が行ってきた事業に民間事業者の参入機会を広げ、民間の創意工夫やノウハウを活用して収納を進めていくことを目的として実施するものです。

これまで一部の社会保険事務所で実施していましたが、ことし10月からは全国の社会保険事務所で実施します。

対象となる区域	保険料収納を行う民間事業者名
【石巻社会保険事務所管轄区域】 石巻市・気仙沼市・東松島市・牡鹿郡・本吉郡 【古川社会保険事務所管轄区域】 大崎市・登米市・栗原市・加美郡・遠田郡	株式会社 オリेंटコーポレーション

民間事業者が戸別訪問で、国民年金保険料の支払いをお願いする際には、必ず以下のことを守ります。

- ① 顔写真入りの「納付督促員証明書」を提示します。
- ② 「社会保険庁から、国民年金保険料の収納業務を委託されている、株式会社オリेंटコーポレーションの〇〇です。」と名乗ります。
- ③ 個人情報聞き取りすることはありません。

不審な点があれば、下記に問い合わせください。

- ▶ 国民年金保険料納付の案内をする民間事業者の担当者氏名は、社会保険庁（宮城社会保険事務局）に登録されます。
- ▶ 民間事業者の担当者が保険料をお預かりして保険料を収納する場合は、必ずお客様が保険料納付書をお持ちの場合に限られています。保険料納付書をお持ちでない場合に、民間事業者の担当者が現金を受け取ったり、領収書を発行することはありません。
- ▶ 民間事業者に提供する個人情報は、納付督促を行う上で必要となる国民年金保険料の未納者情報に限定しており、さらに取扱事業者に対しては「個人情報の保護に関する法律（平成15年法律第57号）」や社会保険庁独自の取扱規定、本事業に係る委託契約書などで、目的外使用や閲覧、漏洩、複写を禁じるなど厳格な安全措置を講じています。

【問い合わせ】

古川社会保険事務所 国民年金業務課 ☎ 0229 (23) 1203
 市民生活部国保年金課 年金医療係 ☎ 0220 (58) 2166

トレーニングルーム利用者講習会

◆なかだアリーナ

【講習会日時】

10月23日（金）午後7時～

【定員】 50人（要予約）

【受付開始】 10月6日（火）

【申し込み・問い合わせ】

なかだアリーナ

☎ 0220 (34) 7302

◆とよま蔵ジウム

【講習会日時】

11月10日（火）午後7時～

【定員】 20人（要予約）

【受付開始】 10月27日（火）

【申し込み・問い合わせ】

とよま蔵ジウム

☎ 0220 (53) 1155



県登米保健福祉事務所 (保健所) 健康相談

プライバシーは守られますので、安心してご相談ください。

【10月の相談日】

期日	事業名	予約先電話番号
21(水)	アルコール 家族教室	0220 (22) 6118

【相談料】 無料

【会場】 東部保健福祉事務所登米地域事務所

【注意事項】 必ず予約が必要です。日程など変更する場合がありますので、予約の際に電話で確認してください。

【その他】 保健師による相談も随時受け付けています。

【問い合わせ】

県登米保健福祉事務所
母子・障害班
☎ 0220 (22) 6118



社会保険相談所開設

健康保険、厚生年金保険、国民年金など社会保険の全般についての相談に応じます。

【10月の開設日】 10月9日（金）

【時間】

午前9時10分～正午
午後1時～3時30分

【場所】 迫公民館

【問い合わせ】

古川社会保険事務所
☎ 0229 (23) 1203

子育てサポーター入門講座受講生募集

教育委員会では、地域において子育てを支援する人材育成を目的に講座を開講します。子育てサポーターとしての基礎知識を学べる楽しい講座です。子どもが好きな人、受講してみませんか。

回	月日	講義内容
第1回	11月5日 (木)	①子育てヒント集 ②子育ての現状と子育て支援
第2回	12月3日 (木)	①子育て支援に生かす絵本とわらべうた ②子どもの心と身体の発達について ③子どもの事故・事故防止・応急処置について
第3回	1月21日 (木)	①カウンセリング講習 ②リトミック(楽しい音楽遊び)

※講座をすべて受講した人には修了証書を交付します。また、子育てボランティアとして登録され、放課後子ども教室事業のスタッフとしての協力や市ファミリーサポート事業協力会員として登録などができます。

【時間】 午前10時～午後4時

【場所】 市役所南方庁舎

【応募対象】 登米市に在住または在勤の人で、子育て支援に関心がある人、ボランティアとして子育て支援活動をする意欲がある人。

【受講料】 無料

【募集人員】 30人程度

【申込期間】 10月1日(木)～20日(火)

【申込方法】 電話またはファクシミリで申し込んでください。ファクシミリの場合は、氏名・住所・電話番号を明記してください。また、託児を希望する人は申し出てください。(ただし、2歳から6歳までの未就学児童3人まで、午前中だけの託児となります。)詳しくは、下記に問い合わせください。

【問い合わせ】 教育委員会生涯学習課 社会教育係
☎ 0220 (34) 2698 FAX 0220 (34) 2504



高齢者インフルエンザ予防接種のお知らせ

季節性インフルエンザは、毎年多くの人がかかる感染症です。予防接種について正しく理解し、予防に努めましょう。高齢者のインフルエンザ予防接種は、本人が希望する場合のみ受けられます。

【対象者】 ①昭和19年12月31日までに生まれた満65歳以上の人 ※対象者には通知します。

②満60歳以上65歳未満の人で心臓、腎臓または呼吸器などに重い病気がある人
(平成21年12月31日現在)

※②の対象と思われる人は、市民生活部健康推進課または総合支所市民福祉課健康づくり係へ問い合わせください。

【接種期間】 10月15日(木)～平成22年1月30日(土)
※できるだけ年内中に受けましょう。

【接種方法】 あらかじめ、かかりつけの医療機関に予約をしてから受けてください。

【接種料金】 個人負担金 2,000円(超える分は市で負担します) ※生活保護受給者は無料です。生活保護受給者証を医療機関に持参してください。

【問い合わせ】 ▶市民生活部健康推進課 健康推進係
☎ 0220 (58) 2116
▶各総合支所市民福祉課 健康づくり係

登米こころのフェスティバル参加者募集! (精神障害者社会復帰交流会)

【日時】 10月27日(火) 午前9時30分～午後2時

【場所】 迫公民館

【対象者】 在宅で社会復帰を目指している人

【内容】 ①市内にあるサービス事業所からの報告
②レクリエーション「体を動かし、楽しく交流を」

【参加費】 500円(昼食代)

【申込期限】 10月16日(金)

【申し込み・問い合わせ】 ▶福祉事務所生活福祉課 障害福祉係 ☎ 0220 (58) 5552
▶各総合支所市民福祉課 健康づくり係

「こんにちは赤ちゃんサロン」に参加してみませんか

【対象】 市内に在住の妊婦さん、乳児期(1歳くらいまで)のお子さんがあるお母さん・お父さん

【開催日・場所】

回	月日	場所
第7回	10月23日(金)	迫保健センター
第8回	11月24日(火)	南方子育てサポートセンター
第9回	12月15日(火)	
第10回	1月28日(木)	中田子育て支援センター
第11回	2月25日(木)	
第12回	3月23日(火)	南方子育てサポートセンター

【時間】 午前10時～11時45分(受付開始は午前9時40分)

【持参するもの】 母子手帳、筆記用具

【内容】 ①気になることや自分の気持ちなどを語り合おう②みんな(仲間・親子)で楽しいひとときを過ごそう③専門スタッフからのワンポイントアドバイスなど

【スタッフ】 助産師、保健師、保育士、栄養士、歯科衛生士ほか

【申込方法】 電話

【申込期限】 開催日の前日

【申し込み・問い合わせ】 市民生活部健康推進課 地域保健係
☎ 0220 (58) 2116



平成22年度 保育所（園）入所児募集

【受付期間】 11月2日（月）～20日（金）

※月曜日から金曜日までの午前8時30分から午後5時15分まで（休日を除く）

【受付場所】 各総合支所市民福祉課 市民福祉係

【入所基準】 保護者などが次の事由により、家庭でお子さんの保育ができない場合に入所することができます。

- ①家庭外に就労している。
- ②家庭内で仕事（家業や内職など家事以外の仕事）をしている。
- ③妊娠中、出産後、病気などでお子さんの保育ができない場合。
- ④家庭で長期にわたる病人や心身に障害のある人を看護している。
- ⑤火災や天災などの災害に遭い、家屋を失ったり破損したりしたため、その復旧中である。
- ⑥市長が前各号に類する状態にあると認める場合。

【申し込みに必要な書類】

用紙は、各総合支所市民福祉課に備え付けています。

- ①保育所入所申込書
 - ②申立書（保育に欠ける理由）
 - ③家族調書
 - ④両親・祖父母の就労（見込み）証明書
 - ⑤健康保険証の写し（お子さんの氏名が記載されたもの）
 - ⑥両親・祖父母の平成21年分の収入・課税状況が確認できる書類（源泉徴収票、申告書の写しなど）
- ※保育料算定については、世帯によって生計維持困難と判断される場合には、税扶養の有無に関係なく、同

居する祖父母の所得も加算されます。

※申し込み時に提出できない場合は、準備できしだい申込書を提出した支所窓口へ提出してください。

※平成21年1月1日現在で、登米市内に住所を有していなかった人については、前住所地の市区町村が発行する平成21年度市区町村民税の課税証明書

⑦保護者が妊娠中、出産後、病気療養中であつたり、同居の障害者などを看護している場合は、それが確認できる書類

⑧就労以外の理由で保育を必要とする場合、それが確認できる書類

⑨同居親族に障害者などがいるときは手帳などの写し
※保育料が減額になる場合があります。

⑩そのほか特に申し立てたい事項（証明書などを提出できない理由、お子さんのアレルギーや障害の状況など）がある場合は、申立書

【入所の決定】

家庭状況を調査し、登米市保育所入所判定会議で入所適否審査後に入所を決定します。結果については、2月上旬（予定）に通知します。

※第1希望の保育所（園）への申込者数とその施設の定員を上回る場合、第2・第3希望の保育所（園）に入所してもらう場合がありますので、ご了承ください。

【問い合わせ】

福祉事務所子育て支援課 子育て支援係

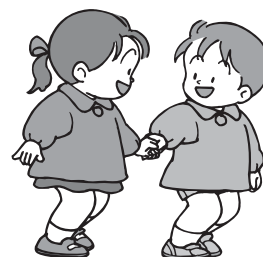
☎ 0220 (58) 5562

※保育内容については、直接保育所（園）にお問い合わせください。

◆募集保育所（園）名・所在地・定員・問い合わせ

【市立】

保育所（園）名	所在地	定員	問い合わせ
迫中江保育所	迫町佐沼字中江1丁目4番地2	90人	0220 (22) 7642
迫新田保育所	迫町新田字狼ノ欠28番地5	30人	0220 (28) 2070
登米保育所	登米町大字日根牛浦小路4番地	60人	0220 (52) 2330
米谷保育所	東和町米谷字石橋26番地1	60人	0220 (42) 2101
中田保育所	中田町上沼字大柳116番地	90人	0220 (34) 2050
豊里保育園	豊里町小口前98番地	120人	0225 (76) 4075
よねやま保育園	米山町西野字古館廻56番地3	90人	0220 (55) 3790
石越保育所	石越町南郷字高森275番地4	60人	0228 (34) 2039



【私立認可】

保育所（園）名	所在地	定員	問い合わせ
佐沼保育園	迫町佐沼字南元丁99番地2	120人	0220 (22) 3512
錦保育園	迫町佐沼字錦132番地2	90人	0220 (22) 2647
白鳥ゆめっ子保育園	迫町北方字三方島西22番地2	30人	0220 (22) 1108
北上保育園	登米町寺池道場14番地	90人	0220 (52) 3558
米川聖マリア保育園	東和町米川字町裏41番地2	45人	0220 (45) 2054
錦織保育園	東和町錦織字雷神山22番地22	45人	0220 (44) 3666
みどりご園	中田町宝江黒沼字新西野37番地3	90人	0220 (34) 6677
南方保育所	南方町山成前1074番地2	60人	0220 (58) 2238
白鳥保育園	南方町峯90番地2	30人	0220 (58) 2681
杉の子保育所	津山町横山字本町39番地6	30人	0225 (69) 2735



平成22年度 幼稚園の入園児募集

【市立】

◆募集幼稚園名・対象・預かり保育・問い合わせ

幼稚園名	対 象	預かり保育	問い合わせ
佐 沼 幼 稚 園	4～5歳児	○	0220 (22) 2527
東佐沼幼稚園	4～5歳児	○	0220 (22) 3059
新田幼稚園	4～5歳児	○	0220 (28) 2222
北方幼稚園	4～5歳児	○	0220 (22) 7635
森 幼 稚 園	4～5歳児	○	0220 (22) 5479
米谷幼稚園	5歳児	○	0220 (42) 2101
中田幼稚園	4～5歳児	—	0220 (34) 3502
豊里幼稚園	3～5歳児	○	0225 (76) 3323
米山東幼稚園	4～5歳児	○	0220 (55) 3367
米山西幼稚園	4～5歳児	○	0220 (55) 2612
石越幼稚園	3～5歳児	○	0228 (34) 3170
南方幼稚園	4～5歳児	○	0220 (58) 2218
西郷幼稚園	4～5歳児	○	0220 (58) 2015
東郷幼稚園	4～5歳児	○	0220 (58) 2649
つやま幼稚園	4～5歳児	○	0225 (68) 2029

◆申込期間・授業料など（市立）

【申込期間】

10月1日（木）～23日（金）

【月額授業料】

4,000円（1世帯から2人以上入園する場合は、2人目以降半額）

【預かり保育】

随時受け付けています。

月額3,500円

【問い合わせ】

教育委員会学校教育課 学事係

☎ 0220 (34) 2679

★詳細については、各幼稚園にお問い合わせください。



【私立】

◆募集幼稚園名・対象・預かり保育・問い合わせ

幼稚園名	対 象	預かり保育	問い合わせ
さくら幼稚園	満3～5歳児	○	0220 (34) 2255
登米幼稚園	満3～5歳児	○	0220 (52) 2302

★★★★★★★ 共通事項 ★★★★★★★

【入園資格】

- ◇5歳児
（平成16年4月2日～平成17年4月1日生まれ）
- ◇4歳児
（平成17年4月2日～平成18年4月1日生まれ）
- ◇3歳児
（平成18年4月2日～平成19年4月1日生まれ）
- ◇満3歳児（私立幼稚園のみ）
（平成19年4月2日～平成20年4月1日生まれ）

【入園申込受付】各幼稚園に直接申し込んでください。
※申込用紙は各幼稚園にあります。

【授業料の補助など】保護者の経済的負担の軽減などを目的とした補助・減免制度があります。所得によって補助や減免を決定します。手続きは入園後になります。

◆申込期間・授業料など（私立）

幼稚園名	申込期間	月額授業料
さくら幼稚園	11月4日（水）～	▶満3歳児＝17,500円 ▶3～5歳児＝17,000円
登米幼稚園	11月2日（月）～	15,000円

【預かり保育】

随時受け付けています。

▶さくら幼稚園：年齢や利用方法により、料金が違いますので、問い合わせください。

▶登米幼稚園：1回500円

★詳細については、各幼稚園にお問い合わせください。

教 育 相 談

市教育研究所では、不登校・いじめなどの子どもにかかわる悩みを抱えている人のために、経験豊かな専門のカウンセラーを配置して、教育相談を行っています。また、相談専用電話も用意していますので、一人で悩まず、ご相談ください。

カウンセラー教育相談日	相 談 時 間
10月 6日(火)、13日(火) 20日(火)、27日(火)	① 9:00～9:50 ② 10:00～10:50 ③ 11:00～11:50
11月 10日(火)、17日(火) 24日(火)	④ 13:00～13:50 ⑤ 14:00～14:50
12月 1日(火)・8日(火) 15日(火)	⑥ 15:00～15:50 ⑦ 16:00～16:50

※平成22年1月以降の相談日は、後日お知らせします。

【相談場所】市視聴覚センター2階「教育相談室」

【相談方法】面接、電話

※いずれの場合でも予約が必要です。

【予約時間】

月曜日～金曜日（祝日を除く）

午前8時30分～午後5時

【相談専用電話】☎0220 (22) 8125

【予約先・問い合わせ】

市教育研究所 ☎0220 (22) 8029



第24回 カップハーフマラソン 参加者・ボランティアスタッフ募集

①参加者募集

【日時】 11月22日（日）午前9時30分スタート《雨天決行》

【場所】 登米総合体育館「とよま蔵ジウム」

【種目・参加資格】

No.	種目	参加資格	No.	種目	参加資格
1	ハーフ	登録者※男子	15	10 km	40歳以上女子
2	ハーフ	登録者※女子	16	5 km	高校生以上～39歳男子
3	10 km	登録者※男子	17	5 km	40歳以上男子
4	10 km	登録者※女子	18	5 km	高校生以上～39歳女子
5	ハーフ	高校生以上～29歳男子	19	5 km	40歳以上女子
6	ハーフ	30歳～44歳男子	20	3 km	中学生男子
7	ハーフ	45歳以上男子	21	3 km	中学生女子
8	ハーフ	高校生以上～39歳女子	22	2 km	小学生男子（1～2年生）
9	ハーフ	40歳以上女子	23	2 km	小学生女子（1～2年生）
10	10 km	高校生以上～39歳男子	24	2 km	小学生男子（3～4年生）
11	10 km	40～49歳男子	25	2 km	小学生女子（3～4年生）
12	10 km	50～59歳男子	26	2 km	小学生男子（5～6年生）
13	10 km	60歳以上男子	27	2 km	小学生女子（5～6年生）
14	10 km	高校生以上～39歳女子	28	2 km	親子ペア（子は未就学児）

※登録者＝都道府県陸上競技協会を通じて陸連に登録している人

【参加資格】 健康に自信のあるアマチュア競技者

【参加費】 ▶一般＝3,000円▶高校生＝2,000円▶中学生以下＝1,500円
▶親子ペア＝4,000円

【申込方法】 登米総合体育館に備え付けの申込書（郵便振替用紙）に必要事項を記入の上、参加費を添えて直接または最寄りの郵便局の窓口で申し込んでください。

【申込期限】 10月22日（木）※当日消印有効

②ボランティアスタッフ募集

【スタッフの仕事】

▶走路審判員＝マラソンコースの交差点で、選手と一般の人を安全に誘導する仕事

▶給水係＝コース上に設置している給水ポイントで、選手用の水などを準備する仕事

▶完走証配布係＝完走した選手に完走証を手渡す仕事

【時間】 午前7時～正午（予定）

【応募資格】 18～60歳の人

【申込方法】 電話

【申込期限】 10月22日（木）

【その他】 スタッフになった人には、昼食とスタッフジャンパーを用意します。

①・②共通事項

【申し込み・問い合わせ】

カップマラソン実行委員会（登米総合体育館内） ☎ 0220（53）1155



お知らせの 問い合わせ先

登米市役所	☎ 0220（22）2111
迫総合支所	☎ 0220（22）2213
登米総合支所	☎ 0220（52）2111
東和総合支所	☎ 0220（53）4111
中田総合支所	☎ 0220（34）2311
豊里総合支所	☎ 0225（76）4111
米山総合支所	☎ 0220（55）2111
石越総合支所	☎ 0228（34）2111
南方総合支所	☎ 0220（58）2111
津山総合支所	☎ 0225（68）3111

10月の納税

市県民税	3期
国民健康保険税	5期
介護保険料	5期
後期高齢者医療保険料	4期

納期限 10月31日（土）

忘れずに納めましょう

登米市のデータ

人口・世帯数

（平成21年8月末現在）

地区	世帯数	人口		
		男	女	計
迫	7,313	10,524	11,250	21,774
登米	1,807	2,591	2,864	5,455
東和	2,472	3,669	3,853	7,522
中田	4,646	7,916	8,337	16,253
豊里	2,009	3,344	3,488	6,832
米山	2,863	5,058	5,353	10,411
石越	1,580	2,747	2,861	5,608
南方	2,507	4,384	4,713	9,097
津山	1,214	1,885	2,029	3,914
合計	26,411	42,118	44,748	86,866

編集室から

▶ 秋といえば、わたしはなんと言っても食欲の秋。秋は新米をはじめ、サンマやキノコ、サツマイモなど、多くのおいしいものがあります。皆さんは何を思い浮かべますか？▶依然として猛威を振るう「新型インフルエンザ」。市内でも感染者が増加しています。感染を予防するため、マスクの着用やうがい手洗いなど予防対策をして、インフルエンザを防ぎましょう。（猪股）

個人市県民税が公的年金から天引きされます

個人市県民税の公的年金からの特別徴収が、10月から開始されます。これは、公的年金などの所得に対する個人市県民税が、介護保険料や所得税のように、公的年金（老齢基礎年金部分）から天引きされ、納付書や口座から支払う必要がなくなる制度です。税額については、6月に送付した「平成21年度市県民税納税通知書」に記載されていますので、もう一度ご確認ください（税額がない人には通知を送付していません）。また、この制度は納付方法の変更であり、新たな税負担が生じるものではありません。

【対象となる人】

- ①当該年度の初日（4月1日）に65歳の人
 - ②前年中に公的年金などの支払いを受け、公的年金などの所得に対する市県民税がある人
 - ③介護保険料が公的年金から特別徴収されている人（年の途中から開始する人も含む）
 - ④当該年度において、国民年金法に基づく老齢基礎年金などの年額が18万円以上の人
- ※公的年金からは所得税、介護保険料、国民健康保険税、後期高齢者医療保険料が徴収されます。これらの税金・保険料を差し引いた上で、残りの年金額から市県民税を徴収できる場合に限りです。

【公的年金以外に所得がある人】

公的年金以外の所得に対しての税額は公的年金から天引きされません。

【特別徴収が中止になる場合】

- ①年税額に変更があり、年金からの特別徴収税額が変更になった人
 - ②市外に転出したとき、死亡したとき
 - ③年金の支給が停止になったとき
 - ④介護保険料の特別徴収が停止になったとき
- 以上のような場合は、年金からの特別徴収が中止され、徴収済額を除いた残額を普通徴収の方法により納付することになり、変更通知書、納付書が送付されます。死亡した人の変更通知書などは相続人に送付されます。

【問い合わせ】

総務部税務課 市民税係
☎ 0220 (22) 2163



秋の行政相談会

10月19日（月）から25日（日）までの1週間は「行政相談週間」です。期間中は、特設相談日を設け、行政相談委員が皆さんの相談に応じます。相談は無料で、秘密は守られます。気軽にご相談ください。

町域名	行政相談委員氏名	開催日	時間	開設場所
迫	尾形重雄	10月19日(月)	10:00~12:00	迫公民館
		10月22日(木)		森公民館
登米	竹内秀男	10月19日(月)	9:00~12:00	登米老人福祉センター
東和	大崎俊二	10月8日(木)	9:00~12:00	米谷公民館
中田	秋山紀久子	10月24日(土)	13:00~15:30	石森ふれあいセンター
豊里	後藤昇	10月19日(月)	9:00~12:00	豊里高齢者趣味の交流館
米山	佐々木啓	10月19日(月)	10:00~12:00	米山総合保健福祉センター
石越	阿部雅昭	10月19日(月)	9:00~12:00	石越総合支所
南方	佐々木振作	10月19日(月)	10:00~11:30	南方公民館
			13:30~15:00	東郷公民館
津山	今野光行	10月20日(火)	9:30~11:30	津山公民館

【問い合わせ】 総務部総務課 総務法制係

☎ 0220 (22) 2091

第1回結婚相談会を開催します

【日時】 11月1日（日）午前10時～午後3時

【相談時間】 ※一人あたり45分

- ①午前10時～10時45分 ②午前11時15分～正午
- ③午後1時15分～2時 ④午後2時15分～3時

【場所】 迫公民館1階研修室および2階視聴覚室

【対象者】 市内に居住し、結婚を希望する本人またはその家族

【募集人員】 8人（先着順） ※相談時間が重なった場合は調整し、電話連絡します。

【内容】 結婚のあり方についての助言、相談など

【相談員】 みやぎ青年交流推進センター

（財団法人宮城県青年会館）結婚相談員2人
※相談員1人あたり4人の相談に対応します。

【相談料】 無料

【申込方法・申込先】 電話で申し込んでください。
みやぎ青年交流推進センター

☎ 022 (293) 4638

（営業時間 午前10時～午後5時）

【申込期限】 10月23日（金）

【問い合わせ】 企画部企画振興課 企画調整係

☎ 0220 (22) 2147

☎ 0220 (22) 9164

✉ kikakushinko@city.tome.miyagi.jp



就学時健康診断

平成22年度小学校入学予定の児童を対象に、就学時健康診断を実施します。対象児童の保護者には、個別に通知します。

【就学時健康診断日程】

月日	会場	対象地区
10月29日(木)	中津山公民館	米山町 南方町
11月5日(木)	中田農村環境改善センター	石越町 中田町 東和町
11月12日(木)	登米公民館	豊里町 登米町 津山町
11月26日(木)	迫公民館	迫町

【時間】 午後1時30分～

※受け付け開始は午後0時50分

【診断科目】

内科・眼科・耳鼻科・歯科

【問い合わせ】

教育委員会学校教育課 学事係
☎ 0220 (34) 2679

るるばパソコン講習会 受講生募集

南方住民情報センター「るるば」では、市民のIT（情報技術）向上を目的としてパソコン講習会を開催します。興味のある人はぜひ参加してください。

①パソコン入門講習（初心者向け）

【日時】 10月28日（水）～30日（金）
午後7時～9時

【内容】 パソコンを使うための基礎知識、電源の入れ方や切り方、マウス操作、文字入力などを中心に初心者向けの勉強をします。

【受講資格】 パソコンを使ったこと

がない人や使ったことはあるが操作方法を忘れてしまった人など

【対象者】 市内に在住または勤務している人（同一講習の経験がない人を優先）

【場所】 南方住民情報センター「るるば」（市役所南方庁舎内）シアターホール

【定員】 18人（先着順）

【参加費】 1,000円程度（テキスト代）

【受け付け】 10月7日（水）
電話受け付け開始は午前10時

【申し込み・問い合わせ】

南方住民情報センター「るるば」

☎ 0220 (58) 5557

▶開館日＝火曜～日曜日・祝日

午前9時～午後5時

▶休館日＝月曜日（月曜日が休日の場合は、火曜日）

写真展・秋の山野草展 開催のお知らせ

山野草苗の販売も行います。ぜひ、おいでください。

【日時】 10月10日（土）、11日（日）
午前9時～午後3時

【場所】 米川公民館

【主催】 東和フォトサークル・米川山野草愛好会

【問い合わせ】 米川公民館
☎ 0220 (53) 4155

歴史博物館 お月見会

楽器や音楽の歴史を紹介しながら進める演奏会です。

【演奏者】 北村大沢楽隊

※この楽隊は石巻市在住の5人による日本で唯一現存する「ジンタ

バンド」です。テレビでも全国で紹介されました。

ジンタとは明治時代に入ってきた西洋音楽が軍楽隊用に演奏され、大衆化されたバンドです。

【日時】 10月31日（土）

午後5時開場（午後5時30分開演）

【場所】 歴史博物館 展示ホール

【定員】 100人（先着順）

【参加費】 チケット代

一般＝500円（友の会会員400円）

高校・中学生＝300円

申込順で席を指定します。

【申込方法】 電話またはファクシミリで事前に予約し、歴史博物館でチケットを購入してください。

【申込受付・チケット交換期間】

10月1日（木）～25日（日）

【申し込み・問い合わせ】

歴史博物館

☎ 0220 (21) 5411

第18回なかだ音楽祭

地域の音楽愛好者（団体）が集い、音楽を通して感動を分かち合い、地域文化がさらに発展していくことを願って、第18回なかだ音楽祭を開催いたします。

入場は無料です。皆さんお誘い合わせの上、ぜひおいでください。

【日時】 10月25日（日）午前10時～

【場所】 中田農村環境改善センター

【問い合わせ】

教育委員会中田教育事務所（中田生涯学習センター内）

☎ 0220 (34) 8081



介護のことでお悩みの方、お気軽にご相談ください。

(株)宮城登米広域介護サービス

広告

☎ (本社) 0220-23-2345

<http://www.kaigoservice.co.jp>

介護の仕事に興味のある方、介護の資格（ホームヘルパー2級）を取得したい方は左記までお気軽にお問合せください。

市からの お知らせ

市営住宅入居者募集

①市営住宅

◆米山西野第一住宅12号

(米山町西野字見通3番地1)

募集戸数 1戸(2DK)

家賃月額 9,700円～14,500円

駐車場 なし

◆津山宮町住宅3-5号

(津山町柳津字黄牛田高畑22番地1)

募集戸数 1戸(3K)

家賃月額 11,300円～16,900円

駐車場 なし

◆津山横山北沢住宅3号

(津山町横山字本町121番地30)

募集戸数 1戸(3DK)

家賃月額 11,100円～16,500円

駐車場 あり

◆津山横山本町住宅9・10号

(津山町横山字本町121番地26)

募集戸数 2戸(2DK)

家賃月額 23,200円～34,500円

駐車場 あり

【募集対象者】

現に住宅に困っている世帯

【入居資格】

①入居収入基準が15.8万円以下であること(小学校就学前の子ども

のいる世帯、身体障害者、60歳以上の人は21.4万円以下)。

※収入基準の算出は、入居予定者の合計所得から世帯主以外の入居予定者一人につき38万円を控除し、12カ月で割った金額。

②同居する親族がいること(婚姻予定も可)。

※原則として単身での入居はできませんが、60歳以上の人(ただし、特例として平成18年4月1日現在で50歳以上の人も可)、身体障害者(1～4級)・精神・知的障害者の人は単身入居することができます。

③入居者全員に市税の滞納がないこと。

④現に市営住宅に入居している人は、申し込みできません。

⑤申込者または同居予定者が暴力団員でないこと。

【申し込み】各総合支所地域生活課 産業建設係

※各住宅に重複して申し込みすることはできません。

【申込期限】

10月15日(木) 期限厳守

【問い合わせ】

建設部建築住宅課 住宅管理係

☎ 0220 (34) 2316

10月の 多重債務110番の日

市の消費生活相談員が、借金・多重債務の相談に応じ、弁護士や関連部署などと連携しながら、多重債務の解消・債務整理後の生活再建を支援します。

相談は無料です。秘密は厳守されます。

一人で悩まず、ちょっと勇気を出して、まず相談をしましょう。

【日時】▶5日(月)、13日(火)、19日(月)、26日(月)

午前9時～午後8時

▶18日(日) 午前9時～午後5時

【相談電話番号】

☎ 0220 (34) 2308 ※直通

【場所】市役所中田庁舎2階

【問い合わせ】

産業経済部商工観光課
商業振興係

☎ 0220 (34) 2734



10月の 夜間相談窓口開設日

納税に関する相談に応じます。

【日時】10月29日(木)

午後8時まで

【場所】市役所迫庁舎1階

総務部税務課 徴収対策係

【問い合わせ】

総務部税務課 徴収対策係

☎ 0220 (22) 2169



「振り込め詐欺」被害に 遭わないために

その電話の相手、本当にあなたの知っている人ですか？

～だまされないための3カ条～

- ①自分だけは絶対にだまされないという考えを捨てる。
- ②お金を要求する電話があったら、どのような内容でも必ず信用できる人が警察に相談する。
- ③一人でお金を振り込まない。



ホテルニューグランヴィア

体感型 ブライダルフェア

Bridal Fair

2009.10.25 SUN AM10:00～PM5:00

デザートビュッフェ無料試食 13:00スタート!

デザートビュッフェは披露宴に組み込めるデザートメニュー。男女問わず人気のオプションメニューです。フェアでは、そのデザートとビュッフェをお二人に体感していただけます。お好きなお茶と共に、みなさまのリラックスタイムとして大好評のコーナーです。

広告

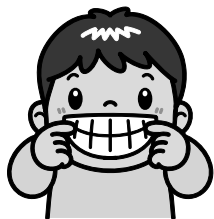
新着ドレス試着体験
フラワーブーケ・コーディネート
ブライダルネイル無料体験

〒987-0511 登米市迫町佐沼字中江4-12-12 TEL.0220-22-8711
URL <http://www.h-granvia.com> E-mail info@h-granvia.com

忘年会プラン
2009 2010
ご予約承ります 11.1・2.28

ホテル ニューグランヴィア
HOTEL NEW GRANVIA

「登米市は自主財源を確保するため、広報とめに有料広告を掲載しています」



佐々木 ^{りん}凜ちゃん
(豊里町新町・慎太郎さん)



菅原 ^{こうせい}康世くん
(豊里町下町・裕之さん)



佐藤 ^{ゆうのすけ}裕之介くん
(津山町横山6区・和広さん)



菅野 ^{そうた}走太くん
(豊里町保手・浩治さん)



佐藤 ^{しゅんせい}駿成くん
(豊里町浦軒・昇さん)

8月18日の
3歳児健診(3歳
6カ月~7カ月児)で
むし歯がなかった
子は、豊里・津山地区
で11人中7人
でした



阿部 ^{ゆうたろう}裕太郎くん
(津山町入沢・喜一さん)



千葉 ^{あいら}亜依莉ちゃん
(津山町本町一丁目・由里子さん)



※ () 内には申し出があった
保護者の名前を掲載しています。

大切な“いのち”を守るため 献血にご協力ください



10/3(土)	□ックシティ佐沼 ショッピングセンター ※骨髓バンクの登録も受け付けします	10:00~12:00	全血
		13:00~16:30	
6(火)	迫保健センター 要予約 ☎0220(22)5554	10:00~11:00	全血
		13:00~15:00	
15(木)	ヨークベニマル佐沼店	10:10~12:00	全血
		13:00~14:00	
	県登米合同庁舎	10:10~12:00	
		13:00~14:00	

【問い合わせ】 市民生活部健康推進課 健康推進係
☎0220(58)2116

障害者就業相談のお知らせ

【相談日時】 10月27日(火)

午前 ①9時30分~ ②11時~
午後 ①1時30分~ ②3時~

【場所】 県東部保健福祉事務所 登米地域事務所

【申し込み】

予約制です。住所地の総合支所市民福祉課市民福祉係に申し込みください。

【問い合わせ】

▶福祉事務所生活福祉課 障害福祉係
☎0220(58)5552
▶各総合支所市民福祉課 市民福祉係



24時間365日受付

広告

まごころ込めてお手伝いいたします



(株)国分や葬祭店



経済産業大臣認可 全葬連 宮城県葬祭業協同組合加盟店
http://www.zensoren.or.jp/ http://www.miyagi-sougi.com/

提携協力団体 / COOPみやぎ生協・JP日本郵政グループ労組・宮交共済会・JAM・勾当台クラブ・etc

【本社】☎42-2105 ◆米谷店ショールーム ◆葬祭会館元町ホール ☎53-2323 【登米店】☎52-3906

★飲んだ帰りは、ヤマトへお任せ下さい!!

広告

YAMATO

宮城県公安委員会
認定第236号

ヤマト運転代行

☎0220-22-5559 携帯 ☎090-4313-4915



「登米市は自主財源を確保するため、広報とめに有料広告を掲載しています」

一人で悩まずに相談を

10月の「こころの相談」

- 眠れない、気分が落ち込む、イライラする
- 家庭や職場、学校などで対人関係がうまくいかない
- 人との付き合いがあっくうだ
- お酒がやめられない
- 物忘れが気になる、認知症による問題行動でどうしたらいいかわからない
- 精神疾患を抱えている本人や家族、関係者など

相談は無料で、秘密は守られます。
また、事前に申し込みが必要です。 ※居住地以外のところでも相談できます。

地区	日(曜)	場所	担当	申し込み電話番号
迫	29日(木)	迫保健センター	臨床心理士	☎ 0220 (22) 5554
中田	14日(水)	中田保健福祉会館	カウンセラー	☎ 0220 (34) 2311
豊里	2日(金)	豊里健康管理センター	カウンセラー	☎ 0225 (76) 4113
米山	23日(金)	米山総合支所	精神保健福祉士	☎ 0220 (55) 2112
石越	8日(木)	石越総合支所	精神科医師	☎ 0228 (34) 2112
南方	20日(火)	南方保健センター	精神科医師	☎ 0220 (58) 2113
津山	20日(火)	津山ふれあいセンター	精神科医師	☎ 0225 (61) 5011

不明な点は、各総合支所市民福祉課 健康づくり係まで問い合わせください

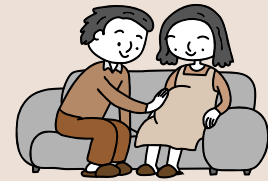
母子健康手帳の交付 と 妊産婦相談

毎週月曜日
8:30 ~ 11:30

母子健康手帳は原則として、住所地の総合支所市民福祉課健康づくり係で交付します。

上記以外においての際は、事前にご連絡ください。

また、妊産婦の健康相談も行っています。気軽にご相談ください。電話での相談も、随時受け付けています。



10月の休日当番医・歯科休日当番医

月日	休日急患当番医 ☎ 0220 (22) 2084 (医師会)			歯科休日当番医		
10/11(日)	沼倉小児科医院	迫町	☎ 0220 (22) 6100	かさま第2歯科医院	石越町	☎ 0228 (34) 3887
12(祝)	八嶋中央診療所	石越町	☎ 0220 (34) 2013	小寺歯科医院	豊里町	☎ 0225 (76) 1214
18(日)	桜井医院	登米町	☎ 0220 (52) 3936	さくら歯科医院	迫町	☎ 0220 (22) 2210
25(日)	わたなべ内科クリニック	迫町	☎ 0220 (21) 5335	東和歯科医院	東和町	☎ 0220 (53) 3811
○診療時間 9:00~17:00 ○休日・夜間診療案内 ☎ 0229 (24) 2267 (24時間)				○診療時間 9:00~17:00 【問い合わせ】 ※月曜~金曜日(休日を除く) 市民生活部健康推進課 ☎ 0220 (58) 2116		

※当番医は、変更になることがあります。各医療機関に確認の上、受診してください。

エコドライブ、美しい環境とモビリティの楽しさを次世代へ。

毎日のコンパクト・ハイブリッド
New **INSIGHT**

Gタイプ 車両本体価格
189,000円※ (消費税抜き1,800,000円)

取得税・重量税 免税

※価格は消費税込みの価格です。保険料、税金(消費税を除く)、登録などに伴う諸費用は別途必要です。車両本体価格に必須のペイント修理キット・標準工具・ジャッキの価格です。自動車リサイクル法の施行により、リサイクル料金が別途必要です。詳しくは当店へお問い合わせ下さい。

Photo: G メーカーオプション(Honda HDDインターナビシステム、ETC車載器/24.9万円高)装着車

Honda Green Machine 001

PEANUTS © United Feature Syndicate, Inc. www.snoopy.co.jp

広告

HONDA

Honda Cars 迫 佐沼店

TEL.0220(22)3390 ☎0120-339-063
 登米市迫町佐沼字梅ノ木5-1-3 ●営業時間/8:30~19:00 ●定休日/火曜日
<http://dealer.honda.co.jp/hondacars-hasama/>
 E-MAIL: chasama.pmg17@honda-auto.ne.jp

厳選中古車展示中・全国からお車探します!

Honda Cars 迫 佐沼店 中古車センター

TEL.0220(21)0115
 登米市迫町佐沼字梅ノ木3-6-12 ●営業時間/9:00~19:00 ●定休日/火曜日

「登米市は自主財源を確保するため、広報とめに有料広告を掲載しています」



大正琴あやめの会会長
のりこ
鈴木 紀子さん

いろいろな大会や演奏会に参加していますが、いつでも皆さんの胸に響くような演奏ができるよう月2回の練習を欠かずに続けています。ぜひ皆さんにも大正琴の音色を楽しんでいただきたいです。



メール配信サービス登録
「健康道場」の団体を紹介します!!

スマイルライフ

5

大正琴あやめの会 (南方)

大正琴あやめの会は、平成7年に公民館活動の一端として行われた「大正琴教室」が始まりで、岩手県「琴星流家元」菅原先生を講師に招き、指導をいただきました。

現在では「大正琴あやめの会」として、15人の会員で月2回の練習を続けています。練習では、昔口ずさんだ懐かしい曲から、最近覚えた新しい曲まで、多くの曲に挑戦し、演奏できるようにみんな励んでいます。

また、市内で開催される各種のイベントにも積極的に参加していて、その都度、大勢の観客の前で演奏する緊張とドキドキ感を味わっています。

【問い合わせ】

南方公民館
☎ 0220 (58) 2167

歴史博物館

広報ミニ展示室 42 =仙北鉄道駅長用帽子=



鉄道からバスへの変動期時代を知る貴重な資料です。この帽子は、仙北鉄道が廃線となった後統合された「宮城バス株式会社」のもので、昭和43年3月に仙北鉄道がバス路線となった後、しばらくの間、駅舎は残されていました。その間、仙北鉄道の社員たちは、社章を宮城バスの社章に付け替えて勤務していたそうです。この帽子は、中田町にお住まいの仙北鉄道の元職員より寄贈いただいたもので、制服は本社へと回収されたため手元には残っていないようですが、帽子の中央にある社章が仙北鉄道の歴史の流れを語っています。

宮城県（登米市・南三陸町）オールロケ作品
太宰治誕生100年記念映画

はこ —パンドラの匣—市民上映会



【上映作品紹介】
結核を患い、自分は厄介者だとヤケになっていた青年『ひばり』は終戦を機に、父の勧めで「健康道場」に入る。健康道場は、肉体と精神の鍛錬を行うことで結核に打ち勝とうとする団体で、看護師ではなく「助手」がその手伝いをするという施設であった。迫りくる死におびえながらも、病気と闘い、明るく精一杯生きる『ひばり』と、彼を囲むユニークな患者たちとの交歓に加え、2人の美しい助手へ想いに揺れ動く、終戦時代の青春恋愛映画作品。

- ◎日時 平成21年10月27日(火)
①午後2時～ ②午後6時30分～
(上映時間1時間30分)
- ◎場所 登米祝祭劇場(大ホール)
- ◎入場料 【前売券】一般 1,000円
【当日券】一般 1,500円 高校生 1,200円
中学生・シニア(60歳以上) 1,000円 小人 800円
- ◎販売先 登米祝祭劇場・市内プレイガイド・市内各総合支所
- ◎その他 販売金額の一部は、結核予防協会宮城県支部に寄贈されます。
- ◎問い合わせ 産業経済部商工観光課 観光物産係 ☎ 0220(34)2734



モバイルとめ
<http://www.city.tome.miyagi.jp/m/>



登米市メール配信サービス登録
tome@entry.mail-dpt.jp (携帯用)