

広報

# とめ

## 新記録を目指して トラックを駆け抜ける

「男子1500m決勝」

～第5回登米市小学校陸上競技大会（6/4）～



JULY 2009

# 7

No. 103

### 主な内容

- ◎ 特集「子どもたちを犯罪から守ろう！」
- ◎ 市長所信表明
- ◎ 保険税率・保険料が変わります
- ◎ 地域医療の現状
- ◎ 登米診療所で日曜診療を開始します
- ◎ 9町トピックス
- ◎ 市民の広場
- ◎ 市からのお知らせ・暮らしの情報

# 防犯特集

## 間もなく始まる「夏休み」に向けて 子どもたちを犯罪から守ろう！

最近、子どもたちを狙ったいたずらや誘拐など、あつてはならない事件が全国で発生しています。市内でも、「不審者に声を掛けられた」「いたずらされそうになった」などの不審者情報が寄せられています。また、間もなく始まる夏休みは、学校生活から離れ、家庭生活の中で自主性や社会性が育つ一方で、規律ある生活からの解放感から、生活の秩序を乱しがちになりやすく、子どもたちが事件・事故の被害に遭う可能性が高い季節でもあります。

子どもたちの被害を未然に防ぎ、地域の安全を守っていくためには、家庭や地域で、より一層の防犯対策に取り組むことが重要となります。

### 子どもを狙った犯罪や事件が全国的に多発しています

このところ、全国的に子どもを狙った犯罪や犠牲になる事件、事故が多発し、連日のように新聞やテレビで伝えられています。

平成20年中の市内の(佐沼・登米両警察署管内) 刑法犯発生認知件数は、前年より61件多い、796件となっており、県内市区町村別の発生順位も24位と、昨年より悪化しています【表1】

内容は、車上狙いや空き巣、自転車の盗難など、窃盗が最も多くなっています。軽犯罪から凶悪犯罪へ発展する可能

性もあるため、地域を挙げて防犯対策を講じていく必要があります。

犯罪や事件、事故のほか、毎年児童生徒を狙った不審者に関する情報が、佐沼・登米両警察署や市教育委員会に寄せられています。

登下校するときに狙われたケースが多く、不審な人物が車や自転車で児童生徒に近づき、声を掛けたり、体に触ったりすることが特に多いようです【表2】

幸いにも大きな事件、事故につながる事案は出ていません

んが、子どもを狙った犯罪は、大都市だけで発生しているのではありません。市内でもこのような事件が発生していることを知っておくことが大事です。

【表1】登米市の刑法犯発生認知状況

■宮城県警察ホームページから

	認知件数	人口	犯罪率	順位
平成19年	735件	86,940人	8.5件	25位
平成20年	796件	85,624人	9.3件	24位

人口：県公表数値を使用  
 犯罪率：人口1,000人当たりの認知件数  
 順位：前年同期比による県内市区町村の発生順位

【表2】市内の不審者情報 ■市ホームページ「不審者情報掲示板」から

発生日時	発生場所	内容	不審者の容ぼう
5月19日(火) 午後3時ごろ	中田町浅水 川面付近路上	小学生女子が、車に乗った不審な男から「ジャスコに行くから一緒においで」と声を掛けられ「一緒に行けません」と断り走って逃げたもの	◎40歳代くらいの男性 ◎青色の小さな車
6月5日(金) 午後9時30分ごろ	迫町佐沼 錦橋先の路上	女子高校生が一人で帰宅途中、後ろから走ってきた男に追い抜かれざまに体を触られたもの	◎10歳代後半から20代前半くらいの男性 ◎身長160cmくらい ◎やせ形、めがね、白と黒のチェック柄の半袖ポロシャツ、ジーンズ着用
6月15日(月) 午前8時25分ごろ	登米町寺池 地内路上	徒歩で登校途中の女子高校生が、背後から近づいてきた男性に突然スカートに触られたもの	◎20代男性 ◎身長170cmくらい ◎やせ形、黒色で短髪、縦縞模様の青色のシャツ、ジーンズ着用
6月17日(水) 午後6時ごろ	中田町加賀野 地内路上	小学生男子が公園付近を散歩中、車に乗った知らない男性から「あめあげるから車に乗りな」と声を掛けられ、近くの民家に逃げたもの	◎50歳代くらいの男性 ◎緑色の車



# 問題が発生しやすい夏休み 家庭や地域で防犯対策強化を

## 家庭で確認！ 被害を防ぐ心掛け

いよいよ夏休みが始まります。夏休みを前に子どもたちの気分は開放感でいっぱいになります。

しかし、子どもを狙った犯罪や非行行為が増えるのもこの季節です。子どもを犯罪から守るため、被害に遭わないための心構えや行動と一緒に話し合うことが大切です。ぜひ子どもと一緒に、次のことを確認しましょう。

### 何が危険なのかを確認する

子どもに「知らない人について行つてはダメ」と注意しますが、これでは知らない人がなぜ危険なのか、正確に伝わりません。子どもの視線に立ち、どういった場合が危険なのかを、具体的に説明してあげることが必要です。コミュニケーションをして、子どもがいざというときに迷わず対処できるように練習しておきましょう。

### 危険な箇所の確認をする

子どもたちの主な遊び場である公園や広場は、だれもが利用できる場所ですが、なかには子どもに危害を加えようと考えている犯罪者がいる可能性がありますも忘れてはいけません。親子で公園などに遊びに出掛け、人の目が届かないところや公園のトイレ、公園までの道路の安全性などを一緒にチェックしておきましょう。



### 約束ごとを確認する

優しいそうでも知らない人については行かない、知っている人でも「家の人に聞いてから」と答えるなど、出掛けるときのルールを家族で決め、

何かあった場合の対応や緊急連絡先についての約束ごとを確認しておきましょう。



## 携帯電話に潜む 危険に注意

全国では、携帯電話を使用したインターネットで、中高生が出会い系サイトを利用した後、事件の被害者になったり、学校裏サイトで個人を中傷して、逆に加害者になったりする事件が多く発生しています。そのようなトラブルにあわないため、家庭で携帯電話を使う際のルールを決めましょう。例えば「チャットや掲示板、出会い系サイトは利用しない」、「困ったことは保護者に相談する」などです。夏休みで自由になる時間が増えると、携帯電話の利用時有害サイトに迷い込み、犯罪に巻き込まれないように、事

前に親が手を持つことも大切なポイントです。

また、各携帯電話会社では、子どもたちに有害と思われるサイトへのアクセスができないようにするサービスを行っています。子どもに安心して携帯電話を持たせられるよう、このフィルタリング機能を、ぜひ利用しましょう。



## 一人一人が視線を 子どもに向けて

後を絶たない子どもを狙った犯罪、子どもが巻き込まれた事件、事故。最近の犯罪は、いつどこで発生するかわかりません。

市では、将来を担う子どもたちを守るために、地域や警察との協力による防犯を誓っています。

安全で安心なまちづくりのために大切な防犯対策。わたしたち市民一人一人が、散歩や買い物などに掛けたときに、意識して視線を子どもたちに向けて、それが一番の防犯対策と言えるのではないでしょうか。

## 登米市メール配信サービス

【登録用URL・メールアドレス】

■<http://tomecity.mail-dpt.jp/> (パソコン用)

■[tome@entry.mail-dpt.jp](mailto:tome@entry.mail-dpt.jp) (携帯用)

上記仮登録用アドレスを入力し、空メールを送信してください。その後、仮登録完了メールが送信されますので、案内にしたがって本登録してください。

■右のQRコードで携帯電話から読み取りもできます。



## ご利用ください「登米市メール配信サービス」

市ではイベントや市からの生活関連情報、緊急時の情報などを市民皆さんに提供するため、メール配信サービスを行っています。防犯情報では、子どもの安全を守るため、身近で発生する犯罪などの情報を、皆さんがあらかじめ登録した携帯電話、パソコンにメールで提供しています。

【情報内容】

- ①防災情報 火災、その他市民の安全にかかわる緊急情報、全面通行止めなどの道路規制
- ②防犯情報 不審者、犯罪発生、その他防犯に必要な情報
- ③イベント・市政情報 市内の主なイベント、その他、市からのお知らせ情報

【登録方法】市ホームページから登録する方法と、携帯電話から左記の登録用メールアドレスを入力して登録する方法があります。

【情報料】 無料 ※ただし、登録やメール着信時の通信料や回線利用料は本人の負担となります。

【問い合わせ】総務部市長公室 広報広聴係 ☎0220 (22) 2090

## 4年間の重点項目

### 安全・安心して暮らせる体制づくり

- ◎医療体制の整備と安心のネットワークづくり
- ◎救急医療体制の確保、在宅医療の充実
- ◎病院改革プランを基本にした病院事業の経営の健全化
- ◎医療機関との連携も含めた医療のネットワーク化の推進
- ◎市立病院と民間医療機関の連携
- ◎在宅療養支援診療所、訪問看護ステーションなどの拡充
- ◎自宅療養困難者のための老人保健施設の整備
- ◎地域における連携ネットワークづくり
- ◎防火水槽の計画的な設置に向けた推進
- ◎一般住宅への住宅用火災警報器の設置促進
- ◎消防団団員数の確保に努め、消防団の充実強化
- ◎道路・上水道・下水道の整備など資本の整備

### 活力と雇用を生み出す産業の振興

- ◎豊富な地域資源を活かした資源循環型農業を推進
- ◎環境負荷低減と生態系保全などの環境に配慮した農業
- ◎安全・安心な農畜産物の消費・販路拡大
- ◎農・商・工が連携した多様な販路の拡大開拓
- ◎関係団体や民間企業との連携強化
- ◎地産地消流通システムの整備
- ◎企業誘致などによる雇用の場の創出
- ◎長沼工業団地の地理的、価格の優位性のPR
- ◎既存企業の支援、新たな企業立地の推進
- ◎民間人を登用する期限付き採用職員制度の創設
- ◎中小企業者の経営安定対策などの支援体制を充実
- ◎登米市商店街にぎわい戦略事業の支援
- ◎新たな観光客の誘客を図るため、観光資源の整備
- ◎観光事業者と連携した観光ルートの開発
- ◎針葉樹林と広葉樹林の長期的混交林化の推進
- ◎森林空間を生かした森林セラピー基地の林道網などの整備

### 協働のまちづくりの更なる発展

- ◎市民との協働によるまちづくりの基本姿勢の堅持、発展
- ◎市民と行政とによる協働のまちづくりを推進
- ◎地域の能力と可能性を十分発揮できる施策の展開
- ◎協働によるまちづくりのより実践的な取り組みの展開
- ◎市政に参加しやすい環境の整備を推進
- ◎（仮称）登米市まちづくり基本条例の制定
- ◎（仮称）登米市男女共同参画条例の制定
- ◎広く市民から意見を求める手法などについて十分な配慮
- ◎市民が創る地域のまちづくり計画の策定支援

### 個性を輝かせ、能力を引き出す教育

- ◎学校と家庭での相互学習をする「登米っ子学習」の推進
- ◎習熟度別学習の導入による個に応じた授業の展開
- ◎地域に愛される施設として公民館などの利活用
- ◎指定管理者制度導入についての方向性の確立
- ◎計画的な施設整備と安全・安心な教育環境の確保
- ◎総合型地域スポーツクラブの拡充
- ◎安全・安心な教育環境等の確保
- ◎各町域に放課後子供教室の開設
- ◎青少年の海外派遣と受け入れ事業の継続、相互交流の推進
- ◎ボランティア組織と連携・強化を図り、市民文化祭の開催
- ◎施設の効率的な運営と、芸術文化情報の発信

## 市長 所信表明



布施市長は6月10日から開催された平成21年第2回議会定例会で、今後4年間の市政運営に対する所信を表明しました。

その中で市長は、今後の市政運営においての3つの目標「変革・創出」「自立と自律」「安全・安心」と、目標を実現するための重点項目について示しましたので、その概要をお知らせします。【所信表明から一部要約】

### 持続的な発展を遂げる

### 登米市の強固な基盤づくりを

このたび、わたしは多くの市民の皆さまのご支援・ご支持をたまわり、再び登米市長に就任させていただきました。「対話と交流を通し、新しい発想と若い力で市民の皆さまとともに可能性あふれる登米市を創造していきたい」4年前の新生登米市誕生にあたり、わたしはこのような決意をもって市政運営に臨ませていただきました。その気持ちは今も変わることなく、これからの4年間、この情熱と組織力のすべてを懸け、未来永劫持続的な発展を遂げる登米市の強固な基盤づくりにまい進していく所存であります。

■これからのまちづくり

面積536km<sup>2</sup>に、現在8万8千市民が生活しているこの登米市は、50年、100年後のまだ見ぬ市民から託された大切な預かりものであります。森林、湖沼、水田、河川と多様性に富んだ登米市の自然は多くの生命をめぐみ、壮大な生態系を構成し、わたしたちに澄んだ空気、水、食糧を与えてくれます。この恵みの一つ一つに感謝し、登米市の将来像「夢・大地みんなが愛する水の里」を創造し、次代に引き継いでいく責任をわたしたちは担っております。

一人一人の情熱と知恵を縦糸に、サポートという力を横糸に、人間力と地域力を紡ぎだし、市民の皆さまとともに未来を切り開いてまいりたいと考えております。

平成の大合併という時代のうねりを乗り越え、市民一人一人の幸福の実現と、それに立脚した登米市の持続的発展の舵取り役としての使命を果たしてまいります。

市民の皆さま、議員の皆さまの深いご理解と絶大な御力添えをたまわれますようお願い申し上げます。登米市長2期目にあたるこの所信表明といたします。

■スポーツイベントをサポートしてみませんか？

# 「スポーツボランティア」を募集します

市では、地域やスポーツ団体が開催する各種スポーツイベントの運営ボランティアを募集します。スポーツが好きな人、ボランティア活動に関心がある人、また、自分が持っている専門的能力を何かに役立てたいと思っている人など、お気軽にご登録ください。

## ①【活動内容】

- ☑選手のサポート      ☑来場者へのおもてなし
- ☑試合や式典の運営補助      ☑会場設営や準備

## ②【登録】

まず、スポーツボランティアバンクに登録していただきます。ボランティアが必要なスポーツ大会、スポーツイベントを開催するときには、登録者に通知して参加について確認します。参加できる人が定員を超えた場合には、抽選などで決定します。

## ③【募集対象】

高校生以上の市内に在住・在職している人。  
※申し込みの時点で18歳未満の人は、保護者の同意が必要です。

## ④【報酬など】

報酬はありません。交通費は自己負担です。活動中の傷害保険については、スポーツ大会・イベント主催者において加入します。

## ⑤【応募方法】

電話、ファクシミリまたは電子メールでお申し込みください。ファクシミリ、電子メールの場合は、住所、氏名、電話番号、生年月日のほか、「スポーツボランティア希望」と明記のうえ提出してください。

## ⑥【ボランティアが必要なスポーツ大会・スポーツイベント（平成21年4月現在）】

大会日時	大会名	開催地
8月23日（日）	市ふるさとスポーツ大会	中田町ほか
9月13日（日）	長沼レガッタ	迫町
10月12日（祝）	市スポーツまつり	中田町
11月22日（日）	カップハーフマラソン	登米町

## ⑦【申し込み・問い合わせ】

教育委員会生涯学習課 体育振興係  
☎ 0220 (34) 2698    FAX 0220 (34) 2504  
✉ syogaigakusyu@city.tome.miyagi.jp



## 登米市市政モニター（敬称略）

No.	氏名	町域
1	三塚良一	迫
2	菅原邦子	迫
3	尾形美穂子	迫
4	新田修平	登米
5	須藤明美	登米
6	首藤誠	東和
7	工藤一子	東和
8	日野英俊	中田
9	佐藤正子	中田
10	草野成子	中田
11	佐々木百合子	豊里
12	武山麗子	豊里
13	井崎米子	米山
14	鈴木すず江	米山
15	佐々木儀一	石越
16	菅原美和子	石越
17	森圭子	南方
18	阿部常道	南方
19	阿部佐和子	津山
20	佐々木寿光	津山

市では、市民皆さんの市政に関する意見や要望を、市政に取り入れるため、「市政モニター」を設置しています。今年度第1回会議が5月25日、迫公民館で開催され、20代から60代までのモニター20人に布施市長から、委嘱状が交付されました。

市長は「皆さんから、市政について感じたことなど、多くのご意見をいただき、今後の市政運営に役立てていきたい」とあいさつしました。

モニターの任期は1年で、今後は、会議への出席や、市政に対する要望や地域問題など



自己紹介で市政への思いを話すモニター

# 市民参加のまちづくり 市政モニターを委嘱

どの報告、アンケート調査への協力などを行っていきます。

### 【問い合わせ】

総務部市長公室  
広報広聴係  
☎ 0220 (22) 2090

# 保険税率・保険料が変わります

## 国民健康保険の健全・安定化に向けて

国民健康保険制度は、加入者の皆さんが病気やケガなどをしたときに、安心して治療を受けることができるように医療費などの給付を行う大切な医療保険制度です。

税率は、国保事業の健全化や保険事業の充実に向けて毎年見直されています。

今回の改正では、国民健康保険税に含まれる、「介護納付金分」（介護費用に充てる分）と、「後期高齢者支援金等分」（後期高齢者医療制度の医療費に充てる分）を適切な税



率に減額改正しました。【表1】新しい税率の適用は今年の4月からとなり、7月以降の納付分から調整することになります。

## みんなで支える介護保険制度

介護保険制度は皆さんから納めていただく保険料と国や県、市が負担する公費によって運営されていますが、そのうち65歳以上の人に直接納めていただいている介護保険料の額は3年に1度見直すことになっており、平成21年度は見直しの時期となっています。今回の見直しでは、介護報酬の引き上げや、サービスの需要の増加などにより、65歳以上の人の新しい保険料（21年度から23年度まで）が、基準額37,944円（月額3,162円）から47,904円（月額3,992円）に変更になりました。【表2】

また、所得段階については

所得の低い人などの負担能力にきめ細かく対応するため、これまでの4段階を2つに細分化し、軽減措置を行っています。

また、今回の見直しにより、特別徴収（年金天引き）で納めている人については、すでに通知している8月分の年金からの徴収額が変更になる場合があります。

皆さんに納めていただく介護保険料は、介護保険を健全に運営するための大切な財源となります。

介護が必要となったときに誰もが安心して介護サービスを受けられるように、保険料は期限内に納めましょう。



【表1】

医療給付費分（医療分）・・・国保加入者全員が対象  
後期高齢者医療支援金等分（支援金分）・・・国保加入者全員が対象  
介護納付金分（介護分）・・・40歳以上65歳未満の人が対象

■国民健康保険税率改正表

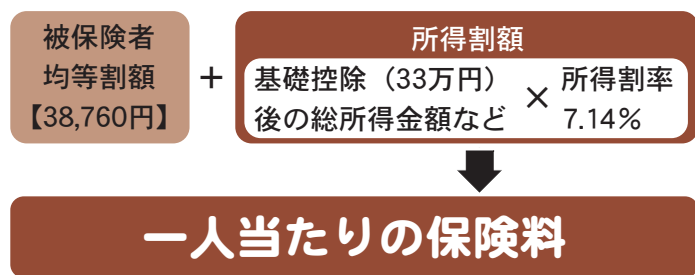
区分	医療分 変更なし	後期高齢者医療支援金		介護分	
		現行	改正後	現行	改正後
所得割額 (前年分所得-33万円) ×税率	6.50%	3.03%	2.77%	1.80%	1.65%
資産割額 本年度固定資産 税額×税率	7.00%	3.10%	3.10%	5.50%	5.50%
均等割額 被保険者一人につき	19,500円	6,500円	6,300円	8,000円	7,500円
平等割額 一世帯につき	20,000円	6,500円	6,500円	6,400円	6,400円
<b>課税限度額</b>	470,000円	120,000円	120,000円	90,000円	100,000円

■ 保険税率・保険料が変わります

【表2】 ■ 介護保険料改正表

従来の介護保険料				平成21年度から23年度まで		
所得段階	対象となる人	保険料の調整率	保険料(年額)	所得段階	保険料の調整率	保険料(年額)
第1段階	生活保護受給者および老齢福祉年金受給者で世帯全員が市町村民税非課税の人	基準額×0.5	18,972円	第1段階	基準額×0.5	23,952円
第2段階	世帯全員が市町村民税非課税で、本人の前年の合計所得金額と課税の対象になる年金の収入額の合計が80万円以下の人	基準額×0.5	18,972円	第2段階	基準額×0.5	23,952円
第3段階	世帯全員が市町村民税非課税で、第2段階以外の人	基準額×0.75	28,458円	第3段階	基準額×0.75	35,928円
第4段階	同じ世帯の中に市町村民税が課税されている人がいるが、本人は市町村民税非課税で、前年の合計所得金額と課税の対象になる年金の収入額の合計が80万円以下の人	基準額×1.0	37,944円	第4段階	基準額×0.95 【軽減】	45,504円
	同じ世帯の中に市町村民税が課税されている人がいるが、本人は市町村民税非課税の人				基準額×1.0	47,904円
第5段階	本人は市町村民税課税で、合計所得が200万円未満の人	基準額×1.25	47,430円	第5段階	基準額×1.25	59,880円
第6段階	本人は市町村民税課税で、合計所得が200万円以上の人	基準額×1.5	56,916円	第6段階	基準額×1.5	71,856円

【表3】 平成21年度後期高齢者医療保険料



**後期高齢者医療保険料について**

平成20年4月に、国の医療制度改革により創設された後期高齢者医療制度は、75歳以上(一定の障害がある65歳以上を含む)の人が加入対象の医療制度で、2年後ごとに保険料が見直されますが、本年は変更はありません。【表3】

また、所得の少ない人や被用者保険の被扶養者だった人は、引き続き軽減されます。詳しくは、7月中旬に送付予定の本算定通知書をご覧ください。

**国民健康保険料の減免について**

失業、病気などにより納付が困難な場合は、減免取扱要項の規定に基づき、国民健康保険料の全部または一部が減免される場合がありますので、税務課国民健康保険係または各総合支所地域生活課にご相談ください。

相談の際は、離職証明書や退職時までの源泉徴収票、雇

**特別徴収(年金天引き)の口座振替について**

国民健康保険・後期高齢者医療保険の特別徴収(年金天引き)は、希望により口座振替に変更することができます。変更を希望する場合は、税務課国民健康保険係までご連絡ください。

**納期・納税通知書の発送について**

前年度の所得の確定に伴い、国民健康保険税および介護保険料、後期高齢者医療保険料の納税通知書を7月中旬に送付する予定です(普通徴収の人は第9期までの納付書が同封されます)。

**国民健康保険資格の異動届は忘れずに**

国民健康保険に加入している世帯で、

① 転入・転出した人がいる場合

② 就職などにより、国民健康保険から社会保険に加入した人がいる場合

(国民健康保険の資格は自動的に変更されませんのでご注意ください)

③ 離職などにより、社会保険に加入していた人が社会保険をやめた場合

などの事由が発生した場合は、各総合支所市民福祉課で手続きが必要になります。届け出をすることにより、国民健康保険税についても税額が変更されることになります。手続きが必要な人で、まだ済んでいない人は、右記内容を確認し、各総合支所で手続きをしてください。

【問い合わせ先】  
総務部税務課  
国民健康保険税係  
☎ 0220(22)2163

用保険受給資格者証など今年の収入見込みが分かる資料と印鑑(認印)などをご持参ください。

# 地域医療の現状

全国各地で自治体病院の閉鎖や休診が相次ぎ、地域の医療が危機的な状況に陥っています。

地域医療の「再生・維持・発展」を目指す登米市の現状や最前線で命を守る医師の環境、家族の健康のことなどについて、今月号から隔月でお知らせします。

## 救急搬送の約6割は市立病院で受け入れ

昨年中に市内で救急車が出動した件数は合計2571件、実際に搬送された人は2321人でした。1日あたりの平均出場件数は約7件で、市民の約38人に1人の割合で搬送されたこととなります。市内の医療機関には1508人が搬送され、そのうち97・7%にあたる1474人を市立4病院および登米診療所で受け入れています。

実際に救急搬送された患者の傷病程度別の搬送状況を見ると、【表1】入院の必要がないと判断された軽症者が631人で全体の27・2%を占めており、そのうちの77・8%にあたる491人が、市内の医療機関に搬送されています。【図1】

症状が重症になるにつれて、他の医療圏域に運ばれる人の割合が多くなり、重症者の50・4%、262人

が、近隣の大崎市民病院や石巻赤十字病院、栗原市にある県立循環器・呼吸器病センターなどに搬送されている状況です。

## 緊急性がなければ受診は次の日に

市立病院では、佐沼病院と米谷病院、豊里病院の3カ所が、救急患者受け入れのための病床や設備を持ち、救急の知識や経験を有する医師が常時診療に従事している救急告示病院となっています。

佐沼病院に限って見ると、20年度中の時間外患者は5849人です。一日当たりになると16人となります。夜間救急を担当した医師が翌日も通常勤務するという、過重労働が全国的に問題になっています。

しかし、根底にある慢性的な医師不足という大きな問題により、解決までには時間がかかります。

市立病院の科別の医師数は【表2】のとおりで、昨年の4月と医師数を比較すると3人の減、19年の4月と比較すると8人の減となっていて、医師数は年々減少しています

そこで、救急受入体制の維持のためにも、市民の皆さんにも救急外来の役割をもう一度考え直してもらい、緊急性の高い場合を除き、時間外の受診は控えるようにしましょう。

また、宮城県では、子どもの夜間の急な発熱やケガなどの場合に備え、受診の判断に迷ったときに相談できる「宮城県子ども夜間安心コール」を開設していますので、ご利用ください。

## 宮城県子ども夜間安心コール

- 相談日時 毎日午後7時から11時まで
- 相談対象者 おおむね15歳までの子どもの保護者など
- 相談内容 子どもの急な病気やケガへの対応方法などの助言（治療は行いません）
- 相談電話番号

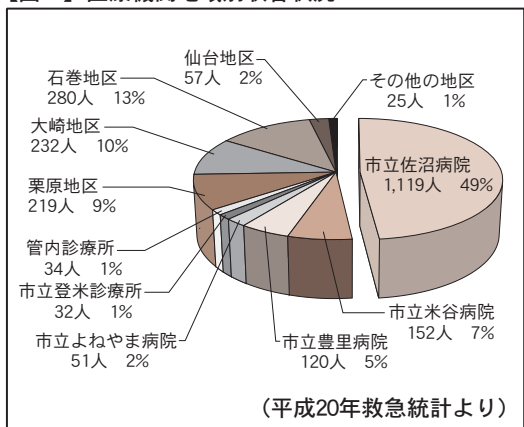
ブッシュ回線の固定電話、携帯電話 **#8000**  
 それ以外の固定電話、PHSなど **☎022 (212) 9390**

※こちらの情報もご利用ください。

**子どもの救急ホームページ** <http://kodomo-qq.jp/>

夜間や休日などの時間外に病院を受診するかどうか、判断の目安などの情報を提供しています。  
 (社団法人日本小児科学会提供)

【図1】医療機関地域別収容状況



【表1】傷病程度別搬送状況 (平成20年救急統計より) 単位:人

	傷病程度							合計	
	死亡	割合	重症	割合	中等症	割合	軽症		割合
佐沼病院	36	49.3	184	35.4	516	47.0	383	60.7	1,119
米谷病院	12	16.4	36	6.9	77	7.0	27	4.3	152
豊里病院	8	11.0	19	3.7	66	6.0	27	4.3	120
よねやま病院	5	6.8	13	2.5	16	1.5	17	2.7	51
登米診療所	1	1.4	6	1.1	13	1.2	12	1.9	32
管内診療所	-	-	-	-	9	0.8	25	3.9	34
管内合計	62	84.9	258	49.6	697	63.5	491	77.8	1,508
管外合計	11	15.1	262	50.4	400	36.5	140	22.2	813
合計	73	100	520	100	1,097	100	631	100	2,321



【表2】市立病院・診療所 診療科別医師数（平成21年4月1日現在）単位：人

区分	佐沼病院	米谷病院	豊里病院	よねやま 病院	登米診療所	上沼診療所	津山診療所	計
内科	6	2	3	2	2	1	1	17
外科	4	—	1	1	—	—	—	6
整形外科	1	1	1	—	—	—	—	3
皮膚科	1	—	1	—	—	—	—	2
泌尿器科	1	—	—	—	—	—	—	1
リハビリテーション科	1	—	—	—	—	—	—	1
眼科	—	—	1	—	—	—	—	1
放射線科	1	—	—	—	—	—	—	1
麻酔科	1	—	—	—	—	—	—	1
小児科	1	—	—	—	—	—	—	1
歯科	—	口腔外科 1	1	1	1	—	—	4
計	17	4	8	4	3	1	1	38

## 登米市の休日医療体制

毎週日曜日、祝日、年末年始の休日診療体制は「休日急病当番医」として、市内27医療機関が輪番で診療しています。内科系急病者は当番医が診療し、重症者の診療は佐沼病院が担当しています。また、交通事故などの外科系急病は軽症・重症の区別なく、佐沼病院が、毎週土曜日も含めて担当しています。20年度、休日に当番医や佐沼病院での受診患者数は、合わせて6877人でした。

こうした状況の中、市民の皆さんが求める医療体制に対応するため、登米診療所では8月から毎週日曜日に内科の外来診療を実施します。詳しくは10ページをご覧ください。

## 治療を受けるときの5つの心得

医師を全面的に信頼してすべてを委ねていた昔と違い、医療過誤などが大きく報道される現在では、インフォームド・コンセントが現代の医療の中心となりました。

インフォームド・コンセントとは、医師が患者に対して病気、病状や検査など、治療の内容をわかりやすく説明し、提供された情報を患者がよく理解したうえで、検査や治療の内容を了承し、同意することです。つまり「患者が主人公」ということで

あり患者も自分の病気に関して知る努力が必要となります。

今後治療を受ける際は、医療機関との信頼関係が結ばれないという事態を避けるためにも、以下のことに心掛けて受診しましょう。

① かかりつけ医を持ちましょう  
何でも相談できて、信頼できる、「かかりつけ医」を見つけておくことが大切です。年に1回、健康診断を受け、かかりつけ医に健康相談をしておく、普段の健康状態が分かり、病気のときの診断に役立ちます。

② 症状をきちんと伝えましょう  
いつから、どのような症状なのか、あらかじめメモしておき、伝えるようにしましょう。継続受診の時は、その後の変化も伝えましょう。

③ 分からないことは質問しましょう  
大事なことはメモをとって確認し、納得できない時は質問しましょう。ただし、時間のかかる質問や相談の場合は医師の都合の良い時間に予約を取りましょう。

④ これからの見通しを聞きましょう  
治療や診断には時間がかかることもあります。見直しを含めて医師とよく相談し、治療方法を決めましょう。また、治療法などで決断がつかないときは主治医以外の医師に意見を求めることもできます。

⑤ 受診の際はマナーを守りましょう  
正直に話をして、指示や制限はきちんと守ることが大事です。また、はしご受診は診療が振り出しに戻るのでやめましょう。また医療スタッフがそろっている、診療時間内に受診しましょう。

## 薬も調剤も かかりつけの薬局で

医師が治療に必要な薬の名前や使用方法を処方せんに書き記し、薬剤師が調剤することで薬の使用の安全性を高めることを目的にするのが医薬分業です。

自宅の近くやあなたが信頼の置ける薬局を「かかりつけ薬局」に決め、複数の医師にかかった場合でもあらかじめ決めた1カ所の薬局で調剤を受けることが大切です。

今回の新型インフルエンザ対策では、感染者が増加している地域において、慢性疾患などを有する定期受診患者には、発熱などの症状があり、電話での診断ができれば、医師は処方せんを患者のかかりつけ薬局に送付し、薬局が患者に医薬品を届けることを基本としています。

そのようなことから、かかりつけ薬局を持つことが大変重要になってきています。

### 【問い合わせ】

医療局医療管理課 企画係  
☎ 0220 (21) 5030

# 市民の皆さんが利用しやすい診療所を目指して

## 登米診療所で日曜診療を開始します

現在、登米診療所は「市立病院・診療所」「民間診療所」「訪問看護ステーション」と連携して在宅での医療を希望する人へ24時間体制の往診を行う在宅療養支援診療所として診療を行っています。

登米診療所では患者サービスの向上と地域医療の充実のため、8月から毎週日曜日に内科の外来診療を実施します。




- 1 診療時間** 午前9時から午後4時まで
- 2 受付時間** 午前診療分 午前8時30分から午前11時まで  
午後診療分 午前11時30分から午後3時まで
- 3 実施日** 毎週日曜日【年末年始（12月29日～平成22年1月3日）を除く】
- 4 その他**
  - ・日曜日の診療開始に伴い「水曜日午後の医科外来」は休診となります。
  - ・歯科診療は従来どおり実施します。
  - ・在宅患者の往診などで診療が中断する場合があります。
  - ・受診する場合は、保険証を必ず持参してください。
  - ・薬剤の交付については、院外調剤薬局から交付となる場合があります。

【問い合わせ】 登米診療所 ☎ 0220 (52) 2175

### 日曜診療日・水曜午後休診日 日程表（平成21年度分）

	医科・日曜診療日					医科・平日水曜日午後休診日					
8月	2日	9日	16日	23日	30日	8月	5日	12日	19日	26日	—
9月	6日	13日	20日	27日	—	9月	2日	9日	16日	30日	—
10月	4日	11日	18日	25日	—	10月	7日	14日	21日	28日	—
11月	1日	8日	15日	22日	29日	11月	4日	11日	18日	25日	—
12月	6日	13日	20日	27日	—	12月	2日	9日	16日	—	—
平成22年 1月	10日	17日	24日	31日	—	平成22年 1月	6日	13日	20日	27日	—
2月	7日	14日	21日	28日	—	2月	3日	10日	17日	24日	—
3月	7日	14日	21日	28日	—	3月	3日	10日	17日	24日	31日



防災 ミニ情報

⑩花火を楽しむ際は

夏の風物詩としての花火は大人でも子どもでも楽しいものです。しかし、扱い方を誤ると火災やケガなど大きな事故につながる恐れもあります。実際、毎年何件かの事故が起きていて、中には失明してしまったケースもあります。こういった事故を防ぐためにも左記の注意事項を必ず守るようにしてください。

- ◆花火を点火する時は少しでも花火から離れて点火する
- ◆花火に書いてある警告、注意を良く読んでから行う
- ◆点火後は絶対に近寄りたりのぞいたりしない
- ◆花火を人に向けて発射したり、ふざけたりしない
- ◆人ごみを避け、燃えやすい物のない広い場所で行う
- ◆風のある日はしない
- ◆必ず水を入れたバケツなどを用意してから行う



各コーナーには大勢の人が訪れていました

# 会員の力作が勢ぞろい

## 第3回登米市民文化祭 展示発表の部

市民文化祭展示発表の部が5月30日・31日の2日間登米総合体育館で開催されました。展示の部には市内で文化活動に取り組む約60団体が参加し、絵画や書道、手工芸品など約400点が展示されま



広々とした会場に約400点の作品が展示されました

市民文化祭は10月10日・11日にステージ発表の部が登米祝祭劇場で開催される予定となっています。

開会式では、とよま囃子保存会による演奏が行われ、多くの皆さんからたくさん拍手が送られました。

また、AEDの講習や、囲碁、お茶席などの体験コーナーが人気を集めたほか、東和町郷土史研究会による郷土史コーナーでは解説を求める声も多くありました。

今回の文化祭では、佐沼・登米・上沼高校の生徒がボランティアスタッフとして活躍し、訪れた皆さんに広々とした会場内を案内するなど、親切な対応が好評でした。

# 登米市のご当地グルメをPR

## 名物料理「油麩井」で地域おこし



登米町名産の油麩を使った「油麩井」

登米地方に昔から伝わる油麩を卵でとじた「油麩井」。この料理を使って町おこしをしようとして、油麩井の会（海老名康和会長が中心となり）B級グルメで町おこしを合言葉に、さまざまなPR活動が行われています。

活動の様子はメディアにも取り上げられ、6月3日にはNHK総合テレビの「生中継ふるさと一番」で油麩の生産の様子や油麩井の調理法など



「生中継ふるさと一番」で全国に紹介されました

が全国で紹介されました。その後の6月10日には仙台市の勾当台公園で開催された「おいしいもの市・春の市」に地場産品とともに出展し、加盟店のチラシを配ったり、新しく作った「あぶらふ井の歌」を会場に流したりして油麩井のPRを積極的に行いました。

当日は、新鮮な食材や旬の食材を求めて多くの人が訪れる中、昼にはサラリーマンが油麩井を求めて列を作り、調



油麩井を食べようとブースには行列ができました

理が間に合わなくなるほどの大盛況になりました。また、9月19日から20日まで秋田県横手市で開催される全国のB級ご当地グルメの祭典「B・1グランプリ」への出場が決定しています。

この大会は、全国から集まった来場者の投票によってグランプリが決定される大会で、全国へ登米市の新たな名物料理「油麩井」がPRがされることとなります。

# スポーツ & 各種入賞情報

(敬称略)

紙面のスペースの問題などから、主に全国・県大会などで優秀な成績を残した個人・団体や、市主催の大会などの結果のみを掲載しています。ご了承ください。

## 登米市小学校陸上競技大会 兼全国小学生陸上競技交流大会登米市予選会

■開催日 6月4日(木)

■会場 米山中学校陸上競技場



### ◎100m

【5年男子】▶第1位=及川大輝(上沼小)▶第2位=遠藤翔真(北方小)▶第3位=小野寺航星(石森小)

【6年男子】▶第1位=鎌田修次(佐沼小)▶第2位=宮崎大輝(米山東小)▶第3位=阿部雅治(柳津小)

【5年女子】▶第1位=渡邊美緒里(登米小)▶第2位=大畑里奈(佐沼小)▶第3位=鹿野鈴海(北方小)

【6年女子】▶第1位=狩野里美(森小)▶第2位=木川田美音(佐沼小)▶第3位=阿部未侑(米山東小)

### ◎80mハードル

【男子】▶第1位=伊藤力生(新田小)▶第2位=富田康平(豊里小)▶第3位=堀内楓雅(上沼小)

【女子】▶第1位=鈴木咲菜(北方小)▶第2位=大場結(佐沼小)▶第3位=岩澤杏莉(新田小)

◎800m▶第1位=横山稀理(森小)▶第2位=折居美咲(加賀野小)▶第3位=尾形妃呂(石森小)

◎1500m▶第1位=佐々木虎一朗(豊里小)▶第2位=関口音(登米小)▶第3位=佐藤将文(石越小)

### ◎走り高跳び

【男子】▶第1位=及川将士(石森小)▶第2位=齋藤知昭(新田小)▶第3位=大槻光(登米小)

【女子】▶第1位=千葉純奈(佐沼小)▶第2位=伊藤花香(北方小)▶第3位=大山紀穂(石越小)

### ◎走り幅跳び

【男子】▶第1位=佐々木智也(米岡小)▶第2位=荒康輔(佐沼小)▶第3位=渡邊康介(西郷小)

【女子】▶第1位=佐々木明日香(佐沼小)▶第2位=中野友莉(加賀野小)▶第3位=猪股帆津未(登米小)

### ◎400mリレー

【男子】▶第1位=佐沼小▶第2位=登米小▶第3位=南方小

【女子】▶第1位=佐沼小▶第2位=登米小▶第3位=石越小



## 登米市中学校総合体育大会

■開催日 6月13日(土)~14日(日)

■会場 石越球場ほか

### 【団体の部】

◎野球▶第1位=南方中▶第2位=津山中▶第3位=東和中、佐沼中

### ◎ソフトボール

【男子】▶第1位=中田中

【女子】▶第1位=中田中▶第2位=南方中▶第3位=東和中、豊里中

### ◎バレーボール

【男子】▶第1位=津山中

【女子】▶第1位=登米中▶第2位=佐沼中▶第3位=豊里中、米山中

### ◎バスケットボール

【男子】▶第1位=米山中▶第2位=石越中▶第3位=佐沼中、中田中

【女子】▶第1位=登米中▶第2位=佐沼中▶第3位=米山中、石越中

### ◎ソフトテニス

【男子】▶第1位=中田中▶第2位=東和中▶第3位=新田中、豊里中

【女子】▶第1位=東和中▶第2位=中田中▶第3位=佐沼中、石越中

### ◎卓球

【男子】▶第1位=南方中▶第2位=米山中▶第3位=東和中、佐沼中

【女子】▶第1位=中田中▶第2位=南方中▶第3位=佐沼中

◎サッカー▶第1位=登米中▶第2位=石越中▶第3位=南方中

### ◎バドミントン

【男子】▶第1位=東和中▶第2位=佐沼中▶第3位=中田中



【女子】▶第1位＝南方中▶第2位＝登米中▶第3位＝佐沼中

◎柔道

【男子】▶第1位＝中田中▶第2位＝米山中▶第3位＝南方中、佐沼中

【女子】▶第1位＝石越中

◎剣道

【男子】▶第1位＝佐沼中▶第2位＝中田中▶第3位＝津山中、南方中

【女子】▶第1位＝新田中▶第2位＝中田中▶第3位＝登米中、南方中

【個人の部】

◎ソフトテニス

【男子】▶第1位＝鈴木翔太・佐々木友弘(佐沼中)▶第2位＝工藤啓・岩淵慎也(東和中)  
▶第3位＝及川和真・石川祐貴(中田中)、伊藤由多・織田拓考(中田中)

【女子】▶第1位＝佐藤有華・畠山優花(東和中)▶第2位＝阿部美由紀・及川真子(東和中)  
▶第3位＝中館茜・工藤静香(中田中)、石川茜・千葉瑞穂(東和中)

◎卓球シングルス

【男子】▶第1位＝川端祐也(佐沼中)▶第2位＝千葉友也(東和中)  
▶第3位＝皆川敦志(中田中)、櫻井敬史(豊里中)

【女子】▶第1位＝寺川千晶(中田中)▶第2位＝皆川理沙(中田中)  
▶第3位＝佐藤美涼(中田中)、千葉茉亜莉(中田中)

◎バドミントンシングルス

【男子】▶第1位＝菅原拓海(東和中)▶第2位＝菅原雅也(東和中)  
▶第3位＝今野拓弥(中田中)、大場佑希(米山中)

【女子】▶第1位＝菅原栄理佳(南方中)▶第2位＝佐藤菜緒(東和中)  
▶第3位＝平山若菜(登米中)、佐藤遥香(南方中)

◎バドミントンダブルス

【男子】▶第1位＝阿部優樹・氏家光(東和中)▶第2位＝長都城・狩野智亮(東和中)  
▶第3位＝佐藤直之・岩淵敬佑(中田中)、須藤弘貴・高橋秀彰(中田中)

【女子】▶第1位＝長倉育慧・阿部由希(南方中)▶第2位＝藤欠菜々花・菅原奈緒(南方中)  
▶第3位＝佐藤愛珠・永浦京香(南方中)、千葉海春・片岡由芽(登米中)

◎柔道男子

50kg級▶第1位＝伊藤圭汰(佐沼中)▶第2位＝阿部貴彦(石越中)

55kg級▶第1位＝高田優太郎(佐沼中)▶第2位＝伊藤遥暉(米山中)

60kg級▶第1位＝千葉拓(中田中)▶第2位＝阿部拓馬(石越中)  
▶第3位＝鈴木功太(佐沼中)

66kg級▶第1位＝熊谷諒(中田中)▶第2位＝鈴木恵介(中田中)  
▶第3位＝千葉士(米山中)、三浦秀征(豊里中)

73kg級▶第1位＝渡邊颯樹(南方中)▶第2位＝成澤功矢(豊里中)  
▶第3位＝及川徹也(米山中)

81kg級▶第1位＝大立目直(米山中)▶第2位＝門馬玲於(南方中)  
▶第3位＝武川秀俊(南方中)

90kg級▶第1位＝佐々木裕(豊里中)▶第2位＝畠山翼(中田中)

90kg超級▶第1位＝佐藤和樹(佐沼中)▶第2位＝佐々木翔(米山中)  
▶第3位＝佐藤匠(中田中)

◎柔道女子

52kg級▶第1位＝工藤舞(石越中)

57kg級▶第1位＝渡邊有希子(中田中)

70kg級▶第1位＝稲邊千洋(石越中)

70kg超級▶第1位＝小野寺珠奈(石越中)

◎剣道

【男子】▶第1位＝横山和樹(佐沼中)▶第2位＝佐藤建汰(佐沼中)  
▶第3位＝大山真央(佐沼中)、及川郁弥(中田中)

【女子】▶第1位＝小野寺美乃(中田中)▶第2位＝及川佳代(中田中)  
▶第3位＝菅原沙彩(佐沼中)、渡邊美里(新田中)



【男子の部】  
第3位 津山中学校  
第2位 中田中学校  
第1位 登米中学校  
豊里中学校  
津山中学校

【女子の部】  
第3位 豊里中学校  
第2位 登米中学校  
第1位 津山中学校

第31回三郡隣接  
中学校バレー大会  
開催日 5月24日(日)  
会場 津山若者  
総合体育館ほか

第9回県中学校  
野球選手権大会  
開催日 5月23日(土)～  
24日(日)  
会場 光ヶ丘球場ほか

【ジュニア部門】  
第3位 山田卓(東和)  
※7月13日からアメリカ・ユタ  
州で開催される世界ユース  
大会へ出場

アーチェリー  
世界ユース選手権  
最終選考会  
開催日 5月14日(木)～  
16日(土)  
会場 静岡県掛川市  
つま恋多目的広場

## 36 登米で明治村ゲートボール大会 チームがはつらつプレー！

第18回登米町「みやぎの明治村」ゲートボール大会（登米町ゲートボール協会ほか主催）が6月7日、登米小学校の校庭で開かれ、ゲートボール愛好者約200人が熱戦を繰り広げました。大会には石巻市や美里町など近隣市町を含め36チームが参加。6つのブロックに分かれたリンク方式で勝数を競い、優勝を目指しました。雨上がりの空気が澄みきったこの日、選手たちは、はつらつとしたプレーを展開し、各試合とも好ゲームが繰り広げられた結果、東和町のホタルチームが見事優勝に輝きました。



▲プレーを楽しみながらも、ゲートを狙う目は真剣そのもの



▲「今後も積極的に活動を展開していきたい」と、あいさつする泉会長

## 青年部で商工会青年部佐沼支部創立40周年記念事業 青年部の活動で地域に活性を

登米中央商工会青年部佐沼支部の創立40周年記念事業が5月19日、ホテルニューグランヴィアを会場に開催されました。商工会青年部は、満40歳以下の経営者などで組織されており、佐沼夏祭りやどんと祭などの地域づくり活動にも積極的に参加しています。事業では、布施市長を講師に招き「今の若者に期待するもの」と題した講演が行われ、市長からは「創立40周年をしっかりと検証し、若い力で今後も地域づくり、人づくりの中心的な組織となるように期待します」とエールが送られました。

## 東和でクリスチンの里まつり クリスチン殉教者への祈り

東和クリスチンの里まつりが6月7日、東和綱木農村公園を主会場に開催されました。この祭りはクリスチンの遺跡文化や自然を活用した地域づくりを目的に同実行委員会が毎年開催しているものです。クリスチン殉教者が眠る海無沢の三経塚で行われた青空ミサでは、市内外から訪れた多くの人が聖書の朗読や讃美歌とともに祈りを捧げ、殉教者の霊を慰めました。また、公園内では新鮮野菜など地場商品の販売や草もちなど田舎料理の販売が行われ、会場は終始大勢の人でにぎわっていました。



▲開催された「青空ミサ」には、市内外から多くの人が参加しました



▲クラブの皆さんが作った押し花カードが、柴崎支所長へ渡されました

## 新婚さんに幸せのプレゼント

南方でHAPPY♥クローバープロジェクト始動

南方総合支所に婚姻届を提出する新婚さんへ、結婚記念日の思い出にしておらおうと、「HAPPY♥クローバープロジェクト」が6月1日から開始されました。これは、南方放課後児童クラブの皆さんが見つつけて採取した4つ葉のクローバーの「押し花カード」を「幸せのプレゼント」として新婚さんに贈るもので、プレゼントの開始に向けて5月28日、児童クラブの皆さんから柴崎南方総合支所長へ、カードの伝達式が行われ、みんなで一所懸命に作った押し花カード50枚が渡されました。

## 道の駅米山がリニューアル

米山で「ふる里センターY・Y」開所式

道の駅米山「ふる里センターY・Y」の開所式が、5月24日に行われました。式では、米山町丸山太鼓による「龍神太鼓」の披露のほか、来場者に手作りパンの引換券やジャンボカボチャの苗木などがプレゼントされました。ふる里センターY・Yを管理する株式会社Y・Yの代表取締役の主藤正彰<sup>まさあき</sup>さんは「ふる里センターY・Yの「YY」とは、多くの皆さんが集まり、ワイワイ（YY）と活動してほしいという思いを込めたものです。その名のとおり施設となるよう精一杯運営していきます。」とあいさつしました。



▲開所を祝って披露された、丸山太鼓の皆さんによる「龍神太鼓」



▲佐藤専門監から歯磨きの重要性の説明を受ける保護者の皆さん

## 親子で目指そう！むし歯ゼロ

津山で乳幼児の歯の学習会

乳幼児期からの歯磨きの大切さについて学ぼうと津山子育て支援センターで6月3日、乳幼児とその保護者を対象に歯の学習会が開催されました。講師には、市歯科保健指導専門監の佐藤晶子<sup>あきこ</sup>さんを招き、歯磨きの大切さや、市内のむし歯の現状などについての講話が行われました。中でも市内における乳幼児のむし歯の割合が、1歳6カ月時で3%なのに対して3歳6カ月時には48.1%にまで増加していることが話されると、参加者は驚きながらも熱心に聞き入っていました。

## 石越で防犯指導隊発隊式 安全・安心な地域を目指して

石越地区防犯指導隊の発隊式が5月26日、石越総合支所で行われ、石越地区防犯指導員となる10人が出席しました。式では、佐々木石越総合支所長が指導隊の辞令交付を行い、佐沼警察署志子田生活安全課長と市防犯指導隊須藤隊長が祝辞を述べました。その後、石越地区防犯指導隊の工藤隊長が、「登米市防犯指導隊の活動方針に沿って安全・安心な地域を目指して活動していきます」と活動宣言をしました。今後、防犯指導員は、安全・安心なまちづくりや防犯意識を高める活動などを行っていきます。



▲隊員を代表して、今後の活動目標について宣言をする工藤隊長



▲特設の線路で、正しい踏み切りの渡り方を学ぶ園児たち

## 豊里幼稚園で交通安全教室 右見て左見て！安全に渡ろう

豊里幼稚園で5月28日、交通安全教室とミニ新幹線乗車体験が開催されました。交通安全教室では園庭に作られた特設線路で、踏み切りの渡り方などを学び、園児は交通指導隊員と一緒に「右を見て、左を見て、もう一度右を見て」と安全確認をして上手に渡っていました。その後、ミニ新幹線の乗車体験が行われ、最初は緊張した表情の園児もいましたが、ミニ新幹線に乗ると表情は一転し、トンネルで歓声を上げたり、先生に手を振ったりするなど、楽しい時間を過ごしました。

## 中田でさなぶり祭り 田植えの終了を祝う伝統行事

中田農村環境改善センターで6月21日、平成21年度さなぶり祭り（中田文化協会主催）が開催されました。さなぶりとは、田植えの終了祝いの意味で、田植えが一段落したこの時期に歌や踊りを楽しんでもらおうと毎年実施されています。今年は、民謡16曲や舞踊19演目、太鼓などが披露されました。また民謡には外国語指導助手の先生5人も出演し、こきりこ節の演奏や黒田節を披露しました。会場には約250人の観客が訪れ、農作業の合間の楽しいひと時を過ごしていました。



▲外国語指導助手の先生も加わり披露された「大漁唄い込み唄」



5/29

**9月の開館に向けて建設工事が着工**

登米町出身の日本画家、高倉勝子<sup>かつ</sup>さんから市に寄贈していただく美術館「高倉勝子美術館」の建設に関する地鎮祭が5月29日、登米町の美術館の建設予定地で開催されました。地鎮祭には市長をはじめ教育長などが招かれ、家族や関係者とともに工事の安全を祈願しました。今後は9月中旬の開館に向けた建設工事が開始されます。



▲工事の安全を祈願して地鎮の儀が行われました

5/30

**市消防団3支団が県代表に**

東北6県の消防団、水防団の代表が参加して技術を競う、第4回東北水防技術競技大会が5月30日、青森県五所川原市で開催され、市消防団の3支団(迫・中田・石越)が県代表として初出場しました。大会では土のうを積んで決壊を防ぐ「月の輪工法」や竹などで補強したシートを使う「シート張り工法」の2種目を実施し奨励賞を受賞しました。



▲すばやい手つきで「月の輪工法」を実施する支団員

6/1~7

**みんなで守ろう！大切な水**

わたしたちの生活に欠かせない水の大切さと、水道への関心を高めてもらおうと、6月1日から7日までの水道週間に併せ、市内で水に関する多くの行事が行われました。期間中は登米幼稚園・保育所の子どもたちによるヤマメの稚魚放流や、登米中学生徒による記念植樹、管工事業協同組合員による北上川河川敷の清掃作業などが行われました。



▲北上川にヤマメの稚魚を放流する子どもたち

6/11

**施工管理・安全対策を評価**

市優良工事ならびに水道事業優良工事施工業者表彰が6月11日、市役所迫庁舎で行われました。この表彰は、他の模範となる工事を施工した施行業者を表彰し、施工意欲や工事の質的向上を図る目的で創設されたものです。平成20年度工事を対象とする第1回の今回は、市表彰・水道事業表彰ともに(株)只野組が受賞しました。



▲完成度の高い工事が評価された(株)只野組が受賞



# 市民の広場

ぼくとわたしの夢 No.51

## チームプレイの楽しさを伝えたい



**小野寺 ありさきさん** (中田中1年)  
(中田町新小路・徳彦さん方)

学校ではバスケットボール部に所属している有咲さん。小学校3年の時にスポーツ少年団に入りバスケットを始めました。ポジションはセンターで、長身を生かしてゴール下でのリバウンドなどで活躍しています。またリバウンドだけでなくスピードのあるプレイも得意だそうです。練習では、確実なシュート

や、敵に抜かれないディフェンスを目標に毎日頑張っているそうです。

そんな有咲さんの将来の夢は、プロの選手になること。プロとして試合に出場し、自分のプレイを通して、お客さんをはじめ、多くの人にバスケットの楽しさを伝えられるような選手になりたい」と話してくれました。

市民の広場のコーナーでは、掲載を希望する人や情報を募集しています。広報広聴係まで情報をお寄せください。

●総務部市長公室広報広聴係  
〒987-0511  
登米市迫町佐沼字中江二丁目6番地1  
☎0220(22)2090 FAX0220(22)9164  
Eメール koho@city.tomeniyagi.jp

市民の広場の保護者名は、取材時に申し出のあった人の名前を掲載しています。

## 文芸

俳句・川柳

### 俳句

**作品募集!** ●8月号は短歌です。住所、氏名、電話番号を記入し、7月10日までご応募ください。なお作品にはすべてかなを振ってください。●応募者多数の場合は抽選で掲載します。

- |  |  |  |
|--|--|--|
| <p>廃屋の庭に咲きたる薔薇一りん<br/>啼く鳩は何時もの鳩や明け易し<br/>更衣老いにかかわりなき事に<br/>更衣母のおさがり似合ふ齡<br/>庭隅に摘む莢豌豆や風かほる<br/>短夜や一人暮らしの米をとぐ<br/>良く咲いた矢車草は幾重にも<br/>柏餅供え指折る子の年を<br/>轉りのいよよ膨らむ大櫛<br/>退院を誘ふ如く梅雨の蝶<br/>一品を加え母の日祝いけり<br/>胸板の薄きを撫ずる菖蒲の湯</p> | <p>千葉 みつ子 (登米)<br/>及川 淑子 (東和)<br/>金光 とし子 (東和)<br/>春日 悦子 (東和)<br/>鈴木 千佳 (東和)<br/>鈴木 恒子 (中田)<br/>佐々木 ひろ子 (東和)<br/>佐々木 恒子 (中田)<br/>鈴木 とき子 (中田)<br/>鈴木 とき子 (中田)<br/>金野 容子 (中田)<br/>山内 成子 (中田)<br/>大友 ふき江 (津山)<br/>西條 栄孝 (津山)</p> | <p>川柳</p> <p>給付金家族で当たる宝くじ<br/>種を蒔く夢のひろがる日記帳</p> <p>女川 光也 (迫)<br/>千葉 青柳 (迫)</p> |
|--|--|--|



**阿部 匠真くん**  
(豊里町下町)  
平成18年5月18日生まれ (3歳)  
泰広さんの次男

お母さんお手伝いを進んでする匠真くん。いつもお母さんと一緒に、花だんで花のお世話をしています。好き嫌いがなく、朝ごはんを毎日3杯食べる匠真くんは、いつでも元氣一杯です。



**鈴木 葵愛ちゃん**  
(東和町米谷第3区)  
平成17年7月12日生まれ (3歳)  
光宏さんの長女

葵愛ちゃんは、プリキュアが大好き。バックやクッションなどもプリキュアでそろえています。お姉ちゃんとして、1歳になる弟の面倒をよくみてあげている、優しい葵愛ちゃんです。

■大人向け



**IN**  
桐野 夏生 / 著  
桐野夏生の新刊。今回のテーマは恋愛における抹殺です。



**家計図で読みとく 戦国名将物語**  
竹内 正浩 / 著  
歴史に名を残す戦国名将の人間像と系図を学んで見ませんか。



**梅しごと**  
中村 成子 / 著  
梅酒、梅干、梅のお菓子、梅の料理や加工法をご紹介します。

■子ども向け



**ぼくらのモンスターハント**  
宗田 理 / 著  
「ぼくら」シリーズの新刊。書店でモンスター辞典を見つけた摩耶は・・・。



**ドラえもん 最新ひみつ道具大事典**  
藤子・F・不二雄 / 著  
ドラえもんのひみつ道具がいっぱい。知っているものがあるかな？



**むしたちのかくれんぼ**  
得田 之久 / 著  
虫たちがかくれんぼ。どこに隠れているか、捜してみよう。

※たくさん新刊が入りました。詳しくは市ホームページをご覧ください。

わげすたづ わげすたづ わげすたづ わげすたづ

まちの **若い衆**

No.51



菅原 雄さん (22歳)

すがわら ゆう  
登米町入谷・てんびん座

自分が手間隙を掛けて作った  
作物を収穫するときは格別な気分

★身長と血液型 174センチ  
でO型です。  
★現在は 専業農家の家業を継ぎ、農業を始めて4年になります。現在は水稲、大豆、シイタケ、ハウス野菜を栽培しています。水稲や大豆の栽培は草との戦いなので、水の管理や除草するタイミングにはいつも気を使っています。  
★自分の性格 短気な方だと思います。  
★休日は お風呂が好きなので「さくらの湯」など近隣の大衆浴場に、よく入りに行きます。  
★趣味は ラジコンや模型を組み立てたり、バイクや車のメンテナンスをしたりするのが好きです。  
★理想の女性像 ほんわりした感じで、一緒にいて気を使わなくてよい人。  
★今やってみたいこと 現在は普通自動二輪の免許しかないのですが、いずれは大型自動二輪の免許を修得して、大きいバイクで仲間と北海道ツーリングに行ってみたいと思っています。

わが家のアイドル

No.51



はるき 後藤 晴希くん  
(中町大泉)  
平成18年12月21日生まれ  
(2歳)  
一郎さんの次男

晴希くんは歌を歌うのが大好き。おじいさんが吹くハーモニカに合わせて上手に歌います。お兄ちゃんが大好きな晴希くんは、鉄棒やブランコなど、お兄ちゃんがするものは何でもまねをします。



まりな 星 真梨奈ちゃん  
(石越町駅前)  
平成18年5月15日生まれ  
(3歳)  
聡さんの長女

子育て支援センターで、大勢の友達とアンパンマン体操を踊ったり、粘土で団子やケーキを上手に作ったりして楽しく遊んでいる真梨奈ちゃん。家では、大好きなお兄ちゃんと一緒に仲良く遊んでいます。

## ふるさと花火IN長沼 「みんなの記念花火」募集

8月13日(木)に行われる、第23回ふるさと花火IN長沼で「みんなの記念花火」を募集します。

「結婚おめでとう」「待望の長男が生まれました」「〇〇さん、愛してるよ」など、あなたのメッセージを花火に込めて打ち込んでみませんか。会場の特設スクリーンで写真やメッセージも同時に上映します。

### 【開催日時】

8月13日(木) 午後7時～

【申込期限】 7月31日(金)

### 【価格】

4号=5,000円、5号=8,000円

7号=20,000円

8号=25,000円

### 【申し込み・問い合わせ】

長沼花火実行委員会 (夜間のみ)

☎ 0220 (21) 6061

迫総合支所地域生活課

産業建設係

☎ 0220 (22) 2213



▲昨年の花火打ち上げの様子

## 犬・猫の引き取り日 のお知らせ

県では、「宮城県動物愛護管理推進計画」に基づき、犬・猫の引き取りが、20年4月から有料化されました。

犬や猫などのペットは大切な家族の一員です。飼い主は、飼い始めたら最後まで責任をもって飼いましょう。どうしても飼いきることができない場合には、新しい飼い主を捜しましょう。飼い主が見つからないかわいそうな仔犬や仔猫が生まれないように、不妊手術なども考える必要があります。

引き取り日 (第2、第4木曜日)	
7月	9日、23日
8月	12日(※1)、27日
9月	10日、24日
10月	15日(※2)、29日(※3)

(※1, 2, 3は第2、第4木曜日以外)

【受付時間】 午前9時30分～正午

【引き取り場所】 登米保健所

【手数料】 ①生後90日以内の犬・猫は1頭につき400円

②生後91日以上犬・猫は1頭につき2,000円

### 【手続き方法】

保健所に備え付けてある所定の用紙に必要事項を記入し、宮城県収入証紙を貼付して提出してください。(宮城県収入証紙は、銀行、県合同庁舎内売店や保健所内にある食品衛生協会などでお求めください。)

### 【注意事項】

・生後91日以上犬は、市役所各総合支所で登録抹消の手続きが必要です。

・犬・猫を入れてきた容器などは持ち帰っていただきます。

### 【問い合わせ】

宮城県登米保健所 食品薬事班

☎ 0220 (22) 6120

## 登米祝祭劇場 7月のイベント情報

### ◆武山博昭 写真展

【日時】 7月1日(水)～31日(金)

【場所】 レストラン蓮房

【入場料】 無料

【問い合わせ】 登米祝祭劇場

☎ 0220 (22) 0111

### ◆劇団どんちょうの会 第43回公演 親子劇場「卵の中の白雪姫」

#### 【日時】

7月3日(金) 午後7時30分～

4日(土) ①午後1時30分～

②午後7時～

【場所】 小ホール

【入場料】 大人=1,200円

高校生以下=600円

【問い合わせ】 劇団どんちょうの会

☎ 0220 (34) 2338

### ◆日系3世

唄とおどりのブラジル兄弟ショー

【日時】 7月5日(日) 午後1時30分

【場所】 大ホール

### 【入場料】

3,000円 友の会2,700円

### 【問い合わせ】

響ファミリー東北支社

☎ 0197 (85) 3189

### ◆とめ・くりはらマンドリンクラブ 第10回定期演奏会

【日時】 7月12日(日) 午後2時～

【場所】 大ホール

【入場料】 500円

【問い合わせ】 とめ・くりはらマンドリンクラブ

☎ 0220 (22) 2212

### ◆ゆめ花ライブ

【日時】 7月12日(日) 午後2時～

【場所】 小ホール

【入場料】 無料

### 【問い合わせ】

ゆめ花ライブ実行委員会

☎ 090 (9743) 0225

### ◆映画会「禅ZEN」

【日時】 7月14日(火)

①午後2時～ ②午後7時～

【場所】 大ホール

【入場料】 1,000円

### 【問い合わせ】

曹洞宗宮城県宗務所第14教区

☎ 0220 (52) 3453

### ◆農機自動車展示会

【日時】 7月18日(土)、19日(日)

午前9時30分～

【場所】 駐車場ほか

【入場料】 無料

### 【問い合わせ】

J Aみやぎ登米 農機自然部

☎ 0220 (34) 6731

### ◆登米祝祭劇場開館15周年記念

宝くじ文化公演「桂三枝独演会」

【日時】 7月30日(木)

開場:午後6時

開演:午後6時30分

【場所】 大ホール

※チケットは前売りで完売につき当日券はありません。ご了承ください。

【問い合わせ】 登米祝祭劇場

☎ 0220 (22) 0111



宝くじは  
豊かさ築く  
チカラ持ち。

宝くじは、広く社会に  
役立てられています。

## 都市計画に関する説明会 公聴会の開催について

県では、都市計画の基本方針の見直しと都市計画区域の再編を行っており、都市計画に関する説明会・公聴会を開催します。

【説明会】 7月26日(日)

- ①中田農村環境改善センター  
午前10時～
- ②豊里総合支所 午後2時～

【公聴会】 8月8日(土)

午後2時～ 市役所中田庁舎  
※公聴会は、公述の申し出がない場合は開催しません。  
※公述の申し出は、8月3日(月)までに県に提出してください。

【URL】

<http://www.pref.miyagi.jp/tosikei/>

【問い合わせ】

宮城県土木部都市計画課  
☎ 022 (211) 3134

## 7月のパソコン相談室

### ❖パソコン教室

①海水浴の案内状を作成してみませんか。

【日時】

7月7日(火) 午前10時～正午  
7月10日(金) 午後7時～9時

②インターネット、ホームページを開いてみませんか。

【日時】

7月14日(火) 午前10時～正午  
7月17日(金) 午後7時～9時

### ①②共通事項

【場所】 迫にぎわいセンター

【受講料】 2,000円

【申込方法】 電話

【申込期限】 受講日前日

### ❖無料相談室

【日時】

7月19日(日) 午前10時～正午

【場所】 迫にぎわいセンター

【申込期限】 5日前まで

### ❖出前コース

都合の良い時間に合わせて、あなたの自宅にパソコンを持参して相談に応じます。

【料金】 1コース5,000円(4時間)

【申し込み・問い合わせ】

NPO法人パソコン・ネット・みやぎ  
☎ 0220 (21) 5262

## 登米「かっぱ市」 開催のお知らせ

登米地区のかっぱ市は、火伏せの神様「か蘆葉山」の宵祭りとして毎年行われている恒例の行事です。

参道には絵灯籠が飾られます。また地域の小学校の児童が運営・販売をする「キッズマート」や中学生ブラスバンドによる演奏、地場産野菜と地元商店会の季節商品の特売市、露店などもたくさん出店します。

【日時】 7月25日(土) 午後3時～

【場所】 とよま観光物産センター遠山之里前庭

【問い合わせ】

みやぎ北上商工会登米支所  
☎ 0220 (52) 2259

## 7月は 「河川愛護月間」です

国土交通省では、地元の住民の皆さんに、美しい川を安全・適正に利用してもらい、より親しんでもらうために、毎年7月を「河川愛護月間」と定めています。

清らかな水の流れと自然に恵まれた河川は、わたしたちの大切な資源・財産であるとともに、地域社会に憩いと潤いを与え、まちづくりや地域づくりにも大きな役割を果たしています。

しかし、依然として生活廃材や廃タイヤなどの不法投棄・ごみの投げ捨てが多く、河川の環境美化の障害となっています。川の環境を守り、安全で美しいせせらぎをいつまでも残せるよう、河川の美化と愛護にご理解とご協力をお願いします。

なお、ごみの不法投棄や重油などの流出を発見したときには、最寄りの国土交通省の出張所へ連絡をお願いします。

また、地域の皆さんや子ども会で河川清掃などの美化活動を行う場合にも連絡をお願いします。

【問い合わせ】

▶国土交通省

北上川下流河川事務所  
☎ 0225 (94) 9851

▶国土交通省 北上川下流河川事務所 米谷出張所

☎ 0220 (42) 2154

▶国土交通省 北上川下流河川事務所 飯野川出張所

☎ 0225 (62) 3102



## みやぎ出前講座 利用のご案内

みやぎ出前講座は、県民の皆さんからの実施希望に基づいて、皆さんが主催する集会・会合などに県職員が出向き、県が取り組む施策などについて分かりやすく説明する事業です。「みやぎ出前講座メニュー集」は各総合支所に置いてあります。ぜひご利用ください。

【申込条件】 団体・グループ

(県内に在住、在勤または在学するおおむね20人以上が参加する集会・会合が対象)

※各申込団体で県内の会場を用意してください。

【開催時間】 午前10時～午後9時  
(1時間～1時間半程度)

【問い合わせ】 宮城県総務部広報課  
☎ 022 (211) 2285

【URL】

<http://www.pref.miyagi.jp/kohou/demae/demae.htm>

## 外国人雇用は ルールを守って適正に!

外国人労働者の適正な雇用・労働条件の確保のために「外国人雇用状況の届出」を提出してください。また在留資格の確認などにより「不法就労の防止」にご協力をお願いします。

【問い合わせ】

ハローワーク迫

☎ 0220 (22) 8609

# 国立宮古海上技術短期大学校・国立清水海上技術短期大学校

～体験入学してみませんか～

- 【教育目的】** 国内航路の船舶職員（船長、機関長、航海士、機関士）の養成  
**【修業年限】** 2年間  
**【入学資格】** 高等学校卒業者または高等学校卒業以上の学力があると認められる人  
 （平成22年3月高等学校卒業見込みの人を含む）

**【体験入学日程】**

コース	体験入学（体験型）	オープンキャンパス（見学型）
内容	実習体験・練習船体験乗船など （昼食付き）	1時間程度の見学ツアーと質疑応答、 授業風景・施設見学など
宮古校 実施日	7月11日（土） 7月25日（土） 9月5日（土）	随時、施設見学可能
清水校 実施日	7月18日（土） 9月5日（土）	10月17日（土）



**【宮古校・問い合わせ】**

国立宮古海上技術短期大学校 教務課  
 〒027-0024 岩手県宮古市磯鶏2-5-10  
 ☎ 0193 (62) 5316  
 FAX 0193 (62) 5440

**【URL】** <http://www.miyakai.ac.jp/>

**【清水校・問い合わせ】**

国立清水海上技術短期大学校 教務課  
 〒424-8678 静岡県静岡市清水区折戸3-18-1  
 ☎ 054 (334) 0922  
 FAX 054 (334) 3400

**【URL】** <http://www.kaiin.ac.jp/shimizu/>

裁判所からのお知らせ

## 「少年犯罪によって被害を受けた人のための新しい制度」

少年犯罪によって被害を受けた人のために、平成20年12月15日から、新たに「少年審判の傍聴」と「審判状況の説明」の制度が設けられました。

**少年審判の傍聴**

少年の故意の犯罪行為（殺人、傷害など）や交通事件（自動車運転過失致死傷など）によって、被害を受けた人が亡くなってしまったり、生命に重大な危険を生じさせた傷害を負ったり、被害を受けた人や遺族などは、申し出により、少年審判の傍聴が許される場合があります。

**審判状況の説明**

少年犯罪によって被害を受けた人や遺族などは、申し出により、審判期日で行われた手続き（審判期日の日時・場所、審判経過、少年や保護者の陳述要旨、処分結果など）について説明を受けることができます。

**その他の被害を受けた人のための制度**

**事件記録の閲覧・コピー**

事件の記録を見たり、コピーしたりすることができます。

**審判結果の通知**

少年に対する処分結果などの通知を受けることができます。

**意見陳述**

裁判官や家庭裁判所調査官に対して、気持ちや事件についての意見を述べるすることができます。

**【問い合わせ】** ▶ 仙台地方裁判所事務局総務課

☎ 022 (222) 6115

▶ 仙台家庭裁判所事務局総務課

☎ 022 (222) 4165 内線4613

**【URL】** <http://www.courts.go.jp/>

# 平成21年度自衛官募集

～募集説明会を開催します～

**【待遇】**

- ①身分：特別職国家公務員
- ②給料など
  - ▶防衛大学校学生＝学生手当：月額108,300円、入学金・授業料なし
  - ▶防衛医科大学校学生＝学生手当：月額108,300円、入学金・授業料なし
  - ▶航空学生＝初任給：月額159,500円（経験などにより異なります）
  - ▶看護学生＝初任給：月額159,500円（経験などにより異なります）
  - ▶一般曹候補生＝初任給：月額159,500円（経験などにより異なります）
  - ▶2等陸・海・空士＝初任給：月額159,500円（経験などにより異なります）特例退職手当あり
- ③賞与：6月・12月
- ④諸手当：各種手当があります（扶養・住居・通勤・単身赴任・地域など）
- ⑤休日：完全週休2日制、年次休暇、特別休暇など
- ⑥食事費など：食事・被服などは支給または貸与
- ⑦健康管理・災害補償：自衛隊病院、医療設備完備、公務災害補償
- ⑧福利厚生：防衛省共済組合施設その他、提携している保養施設などを利用できます。



◆自衛官募集説明会 平成22年度春（3月・4月）入隊予定自衛官などの受験者を対象とした説明会です。

【日時】 8月1日（土）①午前10時30分～ ②午後1時～ ③午後2時30分～

【場所】 迫公民館 2階 小会議室

【問い合わせ】 自衛隊宮城地方協力本部 登米地域事務所

〒987-0621 登米市中田町宝江黒沼字下道67番地5 ☎0220 (34) 2244

【URL】 <http://www.mod.go.jp/pco/miyagi/>（パソコン用）

<http://www.mod.go.jp/gsdf/jieikanbosyuu/>（携帯端末用）



募集種目		資格	受付期間	試験期日
防衛大学校学生	推薦	高卒（見込み含む）21歳未満の者 （推薦については高等学校長の推薦などが必要です）	9月5日～9月9日	9月26日・27日
	一般	高卒（見込み含む）21歳未満の者 （自衛官は23歳未満）	9月7日～10月2日	1次 11月7日・8日 2次 12月15日～19日
防衛医科大学校学生		高卒（見込み含む）21歳未満の者	9月7日～10月2日	1次 10月31日・11月1日 2次 12月2日～4日
航空学生		高卒（見込み含む）21歳未満の者	8月1日～9月11日	1次 9月23日 2次 10月17日～22日 3次 11月14日～12月18日
看護学生		高卒（見込み含む）24歳未満の者	9月7日～10月2日	1次 10月24日 2次 11月21日・22日
一般曹候補生		18歳以上27歳未満の者	8月1日～9月11日	1次 9月19日 2次 10月8日～15日
2等陸・海・空士	男子	18歳以上27歳未満の者	通年	受け付け時にお知らせします。
	女子	18歳以上27歳未満の者	8月1日～9月11日	9月27日・28日

※予備自衛官補および自衛隊生徒については、お問い合わせください。



## 県登米保健福祉事務所 (保健所) 健康相談など

プライバシーは守られますので、安心してご相談ください。

### 【7月の相談日】

期日	事業名	予約先電話番号
15(水)	アルコール家族教室	0220 (22) 6118
23(木)	精神保健福祉相談(こころの相談)	0220 (22) 6118

【相談料】 無料

【会場】 東部保健福祉事務所登米地域事務所

【注意事項】 必ず予約が必要です。日程など変更する場合がありますので、予約の際に電話で確認してください。

【その他】 保健師による相談も随時受け付けています。

### 【問い合わせ】

県登米保健福祉事務所  
母子・障害班  
☎ 0220 (22) 6118

## 社会保険相談所開設

健康保険、厚生年金保険、国民年金など社会保険の全般についての相談に応じます。

【7月の開設日】 7月10日(金)

### 【時間】

午前 9時10分～正午  
午後 1時～3時30分

【場所】 迫公民館

### 【問い合わせ】

古川社会保険事務所  
☎ 0229 (23) 1203

## 白鳥スマイルキッズデー 参加者募集

親子で体験保育ができます。

【日時】 7月23日(木)

午前 9時30分～11時

【場所】 白鳥保育園(南方町)

【対象者】 1歳～就学前の児童

【内容】 プール遊び

【申込方法】 電話

【申し込み・問い合わせ】

白鳥保育園

☎ 0220 (58) 2681

※随時、受け付けています。

## 県登米合同庁舎で 多重債務無料相談会

東部地方振興事務所(登米・石巻地域)において、弁護士などによる多重債務に関する無料相談会を開催します。定員があるので、必ず予約が必要です。

【日時】 登米会場：7月29日(水)

石巻会場：7月30日(木)

午前10時～午後4時

【場所】

登米および石巻の県合同庁舎内

【予約受け付け】

7月21日(火)～28日(火)

(土・日を除く)

午前 8時30分～午後 4時45分

【問い合わせ】

登米会場 ☎ 0220 (22) 6111

石巻会場 ☎ 0225 (95) 1411

受付窓口は県民サービスセンター

## 林林館陶芸教室 参加者募集

【テーマ】 夏休み・親子で作ろうおもしろい器

(子どもだけでも参加できます)

【日時】 7月26日(日)、27日(月)

いずれも午前10時～正午

【場所】 林林館2階

【講師】 瑞樹窯 笠政彦さん

【材料費】 粘土500g = 1,000円～

【募集人数】 各20人

【申込方法】 電話

【申込期限】 開催日の3日前まで

【申し込み・問い合わせ】

林林館 ☎ 0220 (45) 1821

(火、木は休み)

森の茶屋 ☎ 0220 (45) 1218



## ～地デジいろは塾～

デジタルテレビ受信のお手伝い デジサポ 宮城

### ※町内会単位での地デジ説明会を行います

23年7月の地上テレビ放送の完全デジタル化に向けて「テレビ受信者支援センター(以下「デジサポ」)では、アナログ放送終了の周知、地デジ放送に関する受信相談や共聴施設のデジタル改修促進などの活動を展開しています。

「デジサポ」では、さらにきめ細かい活動として、町内会単位での説明会を全国でおよそ7万回実施することとしています。また、要望により高齢者の世帯を訪問して具体的な相談に応じるなど、デジタル化への準備を支援していきます。

説明会では、地デジアドバイザーが地上デジタル放送を受信するために必要な準備やデジタルテレビの特長、地デジに関する詐欺行為への注意喚起などを分かりやすく説明します。

登米市での説明会は、7月から8月にかけて開催を予定しています。各地の開催日・場所については、全ての住民の人を対象にご案内しますので、ぜひ説明会にご参加ください。

【問合わせ】 地デジコールセンター ☎ 0570 (07) 0101



## 第31回特別企画展

### 『機動戦士ガンダム展』

幅広い年齢層から人気を集めている「機動戦士ガンダム」の特別企画展です。

誕生から30周年を迎える2009年。SFアニメーションの最高傑作といわれる「機動戦士ガンダム」の特別企画展に、家族・友達など皆さんで、ぜひおいでください。

**【期間】**

7月25日（土）～10月18日（日）

**【時間】**

7、8月＝午前9時～午後6時  
9月～＝午前9時30分～午後5時  
※入館は、閉館の1時間前まで

**【入館料】**

大人＝700円 中・高生＝500円  
小学生＝200円

※20人以上団体割引。小学生未満、身体障害者とその介護者1人までは無料

**【休館日】** 月曜日（月曜日が祝日の場合は初めの平日）

※7、8月は無休

**【問い合わせ】**

石ノ森章太郎ふるさと記念館  
☎ 0220 (35) 1099



©創通・サンライズ

## 国民年金だより

国民年金保険料の納付が困難な人へ

### ～7月は免除申請の時期です～

所得が少ないなどで国民年金保険料の納付が経済的に困難なときは、本人の申請手続きにより保険料の納付が免除される制度があります。

●**保険料の全部または一部が免除になっていた人**

20年度分（免除期間：20年7月～21年6月）の免除の承認期間が6月で終了になります。21年度分（免除期間：21年7月～22年6月）の免除を希望するときは、あらためて申請の手続きをしてください。

●**申請したときに却下になっていた人**

7月以降は審査対象となる所得の年が変わるので、承認を受けられることがあります。また、30歳未満の人は、世帯主に所得があることから免除にならない場合でも、「若年者納付猶予制度」に該当することがあるので、併せて申請してください。

これまで全額免除または若年者納付猶予の承認を受けていた人で、申請の際に免除の継続を希望した人については、あらためて申請をしなくても継続審査を行い、結果が通知されます。

申請書にある継続の希望欄の「はい」に丸をしていた人でも、失業などの理由で特例により承認になった人や、一部納付（1/4納付、半額納付、3/4納付）に該当した人などは、継続の対象になりますので注意してください。

●**所得が審査の基準になります**

21年7月以降の期間の免除申請については20年中の所得をもとに審査されます。まだ前年（20年中）の所得を申告していない人は申告が必要です。転入して来た人の場合は、前住所地（20年中の所得申告をした所）から所得証明書（控除、扶養内容の分かるもの）などを取り寄せて、申請のときに添付してください。

申請が遅れると、その間の事故や病気について、障害基礎年金などの給付が受けられないことがあります。早めに手続きをしましょう。

●**申請の手続きは簡単です**

免除申請および若年者納付猶予の申請は、各総合支所市民福祉課で受け付けをしています。「国民年金保険料免除・若年者納付猶予申請書」に必要事項を記入し、提出するだけです。

代理での申請も受け付けしています。その際には印鑑が必要です。

**【問い合わせ】**

市民生活部国保年金課 年金医療係 ☎ 0220 (58) 2166  
古川社会保険事務所 国民年金保険料課 ☎ 0229 (23) 1203

### トレーニングルーム利用者講習会

◆なかだアリーナ

**【講習会日時】**

7月25日（土）午後1時30分

**【定員】** 50人（要予約）

**【受付開始】** 7月7日（火）

**【申し込み・問い合わせ】**

なかだアリーナ

☎ 0220(34)7302

◆とよま蔵ジウム

**【講習会日時】**

7月7日（火）午後7時～

**【定員】** 20人（要予約）

**【受付開始】** 6月23日（火）

**【申し込み・問い合わせ】**

とよま蔵ジウム

☎ 0220 (53) 1155

## 新しい「後期高齢者医療被保険者証」と「国民健康保険高齢受給者証」が配布されます

### ◇後期高齢者医療被保険者証について

75歳以上の人および65歳以上で障害認定を受けている人に交付している「後期高齢者医療被保険者証」の有効期限は、7月31日までとなっています。

新しい被保険者証は、7月19日以降に区長さんが配布しますので、受領してください。

#### ◇受領した際に、次の点を確認してください。

被保険者証を受け取ったら、住所、氏名、生年月日の記載に誤りがないか確認し、受領印を押してください。

※古い被保険者証は、8月になったら破棄してください。

### ◇国民健康保険高齢受給者証について

70歳から74歳までの人（後期高齢者医療被保険者は除く）に交付している「国民健康保険高齢受給者証」の有効期限は、7月31日までとなっています。

新しい高齢受給者証は、7月19日以降に区長さんが配布しますので、受領してください。

#### ◇一部負担金の割合について

軽減特例措置の延長に伴い、平成21年4月から22年3月まで1割のまま据え置かれたことにより、高齢受給者証には、「2割（平成22年3月31日までは1割）」と表記されています。

#### ◇受領した際に、次の点を確認してください。

受給者証を受け取ったら、住所、氏名、生年月日の記載に誤りがないかを確認し、受領印を押してください。

※古い受給者証は、8月になったら破棄してください。

【問い合わせ】 市民生活部国保年金課 ☎ 0220 (58) 2166

の用紙の色は、オレンジ色です。

後期高齢者医療被保険者証の用紙イメージ。住所、氏名、生年月日、交付年月日、一部負担金の割合などが記載される。登米市役所 市民生活部国保年金課のスタンプがある。

の用紙の色は、ピンク色です。

国民健康保険高齢受給者証の用紙イメージ。住所、氏名、生年月日、交付年月日、一部負担金の割合、有効期限などが記載される。登米市役所 市民生活部国保年金課のスタンプがある。

## 平成20年度情報公開制度の運用状況

市では、市政に対する皆さんの理解と信頼を深めるとともに、市が行っている活動を説明する責任を果たすため、市が保有する情報を広く一般に公開しています。

#### ◎登米市情報公開条例関係

【開示請求件数	98件】
・開示	39件
・部分開示	52件
・非開示	7件
【不服申立	1件】

#### ◎登米市個人情報保護条例関係

【開示請求件数	3件】
・開示	1件
・部分開示	1件
・非開示	1件
【不服申立	0件】

【問い合わせ】 総務部総務課 総務法制係 ☎ 0220 (22) 2091

## お知らせの 問い合わせ先

登米市役所	☎ 0220 (22) 2111
迫総合支所	☎ 0220 (22) 2213
登米総合支所	☎ 0220 (52) 2111
東和総合支所	☎ 0220 (53) 4111
中田総合支所	☎ 0220 (34) 2311
豊里総合支所	☎ 0225 (76) 4111
米山総合支所	☎ 0220 (55) 2111
石越総合支所	☎ 0228 (34) 2111
南方総合支所	☎ 0220 (58) 2111
津山総合支所	☎ 0225 (68) 3111

## 7月の納税

固定資産税	2期
国民健康保険税	2期
介護保険料	2期
後期高齢者医療保険料	1期

納期限 7月31日(金)

忘れずに納めましょう

## 登米市のデータ

人口・世帯数  
(平成21年5月末現在)

地区	世帯数	人口		
		男	女	計
迫	7,283	10,518	11,251	21,769
登米	1,813	2,599	2,881	5,480
東和	2,478	3,681	3,867	7,548
中田	4,642	7,908	8,336	16,244
豊里	2,011	3,340	3,497	6,837
米山	2,858	5,075	5,343	10,418
石越	1,574	2,756	2,860	5,616
南方	2,500	4,384	4,723	9,107
津山	1,214	1,890	2,032	3,922
合計	26,373	42,151	44,790	86,941

## 編集室から

▶先日町内の小さな水路のそばで、ホテルを見ました。一時は姿を見ることがなくなったホテル。昔、自宅近くで見た無数のホテルが舞う光景を思い出し、少しずつ環境が良くなってきていることを実感しました。▶これからの季節、家族や友人と、海や山に出掛けることが多くなります。くれぐれも事故やケガに注意して、楽しい夏の思い出をたくさん作ってください。(猪股)

# 市職員を募集します

## 【試験区分、職種、採用予定人員、職務内容】

試験区分	職種	採用予定人員	職務内容
初級 (高等学校卒業程度)	行政	若干名	行政事務に従事しますが、税務、用地交渉、施設管理などの業務にも従事します。
	土木	若干名	土木工事などの設計、調査、現場指導など、専門業務に従事します。
	消防	7人程度	消防業務に従事します。
中級 (短期大学卒業程度)	保健師	若干名	保健衛生指導などの業務および関連する行政事務に従事します。
	幼稚園教諭 または 保育士	若干名	幼児の保育に関する業務などに従事します。
上級 (大学卒業程度)	建築	若干名	建築工事の計画、設計、施工管理など、専門業務に従事します。

## 【受験資格】

次の(1)の資格を有し、(2)の欠格事項のいずれにも該当しない人であれば受験できます。

### (1) 資格

試験区分	職種	受験資格
初級	行政	昭和60年4月2日以降に生まれた人
	土木	
	消防	
中級	保健師	昭和55年4月2日以降に生まれた人で、保健師の免許を有する人、または平成22年4月30日までに当該資格を取得する見込みの人
	幼稚園教諭 または 保育士	昭和55年4月2日以降に生まれた人で、幼稚園教諭と保育士の両方の資格を有する人、または平成22年3月31日までに当該資格を取得する見込みの人
上級	建築	昭和49年4月2日以降に生まれた人で、建築主事または1級建築士の資格を有する人

### (2) 欠格事項

- イ 日本の国籍を有しない人
- ロ 成年被後见人または被保佐人(準禁治産者を含む)
- ハ 禁固以上の刑に処せられ、その執行を終わるまで、またはその執行を受けることがなくなるまでの人
- ニ 本市職員として懲戒免職の処分を受け、当該処分の日から2年を経過しない人
- ホ 日本国憲法またはその下に成立した政府を暴力で破壊することを主張する政党そのほかの団体を結成し、またはこれに加入した人

## 【試験方法】 1次試験

試験区分	職種	試験	方法
初級 中級 上級	共通	教養試験 (2時間)	社会・人文・自然に関する一般知識および文章理解、判断推理、数的推理、資料解釈に関する一般知能について、択一式による筆記試験を行います。
		一般性格 診断検査 (30分)	職務遂行に必要な適性について検査します。
初級	土木	専門試験 (1時間30分)	数学・物理・情報技術基礎・土木基礎力学・土木構造設計・測量・社会基盤工学および土木施工に関する専門的知識について、択一式による筆記試験を行います。
上級	建築	専門試験 (2時間)	数学・物理・構造力学・材料学・環境原論・建築史・建築構造・建築計画、建築設備および建築施工に関する専門的知識について、択一式による筆記試験を行います。

## □第1次試験

### 【日時・場所】

- 9月20日(日) 午前10時～  
佐沼中学校(登米市迫町佐沼字沼向4番地)
- ▶ 9:00～9:40 受付
  - ▶ 10:00～12:00 教養試験(職種:共通)
  - ▶ 12:20～12:50 一般性格診断検査  
(職種:共通)
  - ▶ 13:30～15:00 専門試験(職種:土木)
  - ▶ 13:30～15:30 専門試験(職種:建築)

### 【合格者の発表】

10月20日(火)に市役所迫庁舎前掲示場および市ホームページに受験番号を掲示するとともに、合格者に郵送で通知します。

## □第2次試験

### 【日時・場所】

- 10月下旬～11月上旬  
※詳細は、第1次試験合格者に通知します。

### 【合格者の発表】

11月10日(火)に市役所迫庁舎前掲示場および市ホームページに受験番号を掲示するとともに、合格者に郵送で通知します。

## 【申込書の請求】

申込書は市役所(消防職は消防本部)に請求してください。郵便で請求する場合は封筒の表に「職員採用統一試験申込書請求」と朱書きし、あて先を明記した120円切手が貼ってある返信用封筒(A4版が入る大きさ)を必ず同封してください。

## 【受付期間】

- 7月13日(月)～8月12日(水)  
※申込受付は、平日の午前8時30分から午後5時15分までとし、郵送の場合は、8月12日(水)消印までのものに限り受け付けます。

## 【申し込み・問い合わせ】

- ◇初級(行政・土木)・中級(保健師・幼稚園教諭または保育士)・上級(建築)
- 〒987-0511  
登米市迫町佐沼字中江二丁目6番地1  
登米市総務部人事課 人事給与係  
☎ 0220(22)2145
- ◇初級(消防)
- 〒987-0512  
登米市迫町森字平柳25番地  
登米市消防本部消防総務課 総務係  
☎ 0220(22)3119

## 7月は下水道事業などの負担(分担)金の納期です

7月は、公共下水道事業受益者負担金、農業集落排水事業分担金、浄化槽整備推進事業分担金の第1期納期(7月31日)となっています。忘れずに納めましょう。

### 【問い合わせ】

建設部下水道課 事業管理係  
☎ 0220 (34) 2359

## 7月の夜間相談窓口開設日

納税に関する相談に応じます。

【日時】 7月30日(木)

午後8時まで

【場所】 市役所迫庁舎1階  
総務部税務課 徴収対策係

### 【問い合わせ】

総務部税務課 徴収対策係  
☎ 0220 (22) 2169

## るるばパソコン講習会 受講生募集

南方住民情報センター「るるば」では、市民のIT(情報技術)向上を目的としてパソコン講習会を開催します。興味のある人はぜひ参加してください。

①パソコン入門講習(初心者向け)

【日時】 7月29日(水)～31日(金)

午後7時～9時

【内容】 パソコンを使うための基礎知識、電源の入れ方や切り方、マウス操作、文字入力などを中心に初心者向けの勉強をします。

【受講資格】 パソコンを使ったこと

がない人や使ったことはあるが操作方法を忘れてしまった人など

②文書作成(ワード)初級講習

【日時】 8月4日(火)～6日(木)  
午後7時～9時

【内容】 文書作成ソフト(ワード)の基本用語、基本操作、文書作成などを中心に初級操作を勉強します。

【受講資格】 入門講習を受講した人、または同程度の知識のある人

①・②共通事項

【対象者】 市内に在住または勤務している人(同一講習の経験がない人を優先)

【場所】 南方住民情報センター  
「るるば」(市役所南方庁舎内)  
シアターホール

【定員】 18人(先着順)

【参加費】 1,000円程度(テキスト代)

【受け付け】 7月10日(金)

午前10時から電話受け付け開始

【申し込み・問い合わせ】

南方住民情報センター「るるば」

☎ 0220 (58) 5557

▶開館日=火曜～日曜日・祝日

午前9時～午後5時

▶休館日=月曜日(月曜日が休日

の場合は、火曜日)



## 就学義務猶予免除者の 中学卒業程度認定試験

病気など、やむを得ない事由により、義務教育諸学校に就学する義務を猶予または免除された人や、年度未までに満16歳以上になる人および日本の国籍を有しない人で、年度

未までに満15歳以上の人などに対し、中学校卒業程度の学力があるかどうかを認定するために国が行う試験です。合格した人には高等学校の入学資格が与えられます。

【試験日】 11月4日(水)

【試験科目】

国語、社会、数学、理科、英語

【試験会場】 各都道府県ごとに、都道府県教育委員会の報告に基づき決定します。

【願書受付期間】

8月21日(金)～9月8日(火)

※9月8日(火)の消印有効

【問い合わせ】

教育委員会学校教育課

☎ 0220 (34) 2679

## 消費生活相談のお知らせ

消費生活における相談や苦情を聞き、解決するためのお手伝いをします。お気軽にご相談ください。

①相談室での相談(随時)

【日時】 毎週月曜～金曜日

(祝祭日は除く)

午前8時30分～午後5時

【場所】 中田庁舎2階

②出前相談(要予約)

【日時】 毎週金曜日

午前9時～午後4時

【場所】 市役所各総合支所

【予約先・問い合わせ】

消費生活相談室(中田庁舎2階)

☎ 0220 (34) 2308

産業経済部商工観光課

商業振興係

☎ 0220 (34) 2734



介護のことでお悩みの方、お気軽にご相談ください。【広告】

**(株)宮城登米広域介護サービス**

☎(本社)0220-23-2345

<http://www.kaigoservice.co.jp>

介護の仕事に興味のある方、介護の資格(ホームヘルパー2級)を取得したい方は上記までお気軽にお問合せください。

**成人振袖・成人紋付** 【広告】

ご用意はお済みですか? ご予約承っております。

**婚礼・およぼれ衣装**

**突然の悲しみに**

◆留袖 ◆モーニング ◆訪問着 ◆子供ドレス ◆喪服14点セット

シミスキ・丸洗い等も承っております。



貸衣裳の **綺羅々館**

登米市迫町佐沼字中江5-3-3

☎0220-22-1030

営業時間/9:00~18:00 定休日/第1・3月曜日

～詳細につきましては、お問合せください～

# 市からの お知らせ

## 市営住宅入居者募集

### ①市営住宅

#### ◆石越駅前第二住宅20号

(石越町南郷字小谷地前126番地1)  
募集戸数 1戸(3K)  
家賃月額 13,500円～20,100円  
駐車場 なし

#### ◆石越西門住宅D棟1・2・3・4号

(石越町北郷字西門38番地1)  
募集戸数 4戸(3DK)  
家賃月額 22,100円～32,900円  
駐車場 あり

#### 【募集対象者】

現に住宅に困っている世帯

#### 【入居資格】

- ①入居収入基準が15.8万円以下であること(小学校就学前の子どもがいる世帯、身体障害者、60歳以上の人は21.4万円以下)。  
※収入基準の算出は、入居予定者の合計所得から世帯主以外の入居予定者一人につき38万円を控除し、12カ月で割った金額。
- ②同居する親族がいること(婚姻予定も可)。  
※原則として単身での入居はできませんが、60歳以上の人(ただし、特例として平成18年4月1日現在

で50歳以上の人も可)、身体障害者(1～4級)・精神・知的障害者の人は単身入居することができます。

③入居者全員に市税の滞納がないこと。

④現に市営住宅に入居している人は、申し込みできません。

⑤申込者または同居予定者が暴力団員でないこと。

### ②特定公共賃貸住宅

#### ◆豊里新町特定公共賃貸住宅

(豊里町新町5番地1)  
募集戸数 1戸(3LDK)  
家賃月額 46,000円～55,000円  
駐車場 なし

#### ◆津山柳津四丁目特定公共賃貸住宅

(津山町柳津字本町67番地)  
募集戸数 1戸(1LDK)  
家賃月額 30,000円～47,000円  
駐車場 あり

#### 【入居資格】

- ①所得基準が15.8万円以上48.7万円以下であること。  
※所得基準の算出は、入居予定者の合計所得から世帯主以外の入居予定者一人につき38万円を控除し、12カ月で割った金額。
- ②自ら居住するために住宅を必要とする人。
- ③同居する親族がいること(婚姻予定も可)。
- ④入居者全員に市税の滞納がないこと。
- ⑤申込者または同居予定者が暴力団員でないこと。

### ①・②共通事項

【申し込み】 各総合支所地域生活課 産業建設係

※各住宅に重複して申し込みすることはできません。

#### 【申込期限】

7月15日(水) 期限厳守

#### 【問い合わせ】

建設部建築住宅課 住宅管理係  
☎ 0220 (34) 2316

## 7月の 多重債務110番の日

市の消費生活相談員が、借金・多重債務の相談に応じ、弁護士や関連部署などと連携しながら、多重債務の解消・債務整理後の生活再建を支援します。

相談料は無料です。秘密は厳守されます。

一人で悩まず、ちょっと勇気を出して、まず相談をしましょう。

【日時】 ▶6日(月)、13日(月)、21日(火)、27日(月)

午前9時～午後8時

▶19日(日) 午前9時～午後5時

#### 【相談電話番号】

☎ 0220 (34) 2308 ※直通

【場所】 中田庁舎2階

#### 【問い合わせ】

産業経済部商工観光課  
商業振興係

☎ 0220 (34) 2734



## 死亡事故多発 緊急事態宣言発令中!

宮城県で「交通死亡事故多発緊急事態宣言」が発令されました。事故は特に週末に発生しています。買い物や行楽などで外出するときでも、ハンドルを握ったら運転に集中し、交通ルール・交通マナーを守り、安全運転に努めましょう。



# ホテルニューグランヴィア The Wedding Show

広告

プロのモデルによる本格的な和装から、  
今話題のドレスまで多彩に登場!!

2009.7/26日 PM2:00～PM3:00  
(PM1:00受付開始)

〒987-0511 登米市迫町佐沼字中江4-12-12 TEL.0220-22-8711  
URL <http://www.h-granvia.com> E-mail [info@h-granvia.com](mailto:info@h-granvia.com)



ホテル ニューグランヴィア  
HOTEL NEW GRANVIA

「登米市は自主財源を確保するため、広報とめに有料広告を掲載しています」



武川 優月ちゃん  
(迫町駅前・秀和さん)



永埜 結理ちゃん  
(迫町光ヶ丘東・淳さん)



佐藤 雅哉くん  
(迫町上沢・貴章さん)



佐々木 碧生くん  
(迫町八幡・友則さん)



田村 海翔くん  
(迫町光ヶ丘東・憲一さん)



堀内 敢太くん  
(迫町横丁・昌和さん)



上野 莉緒ちゃん  
(迫町山の内・宏さん)



蓮沼 大樹くん  
(迫町横丁・正則さん)

5月20日の  
3歳児健診(3歳  
6カ月~7カ月児)で  
むし歯がなかった  
子は、迫地区で  
13人中11人  
でした



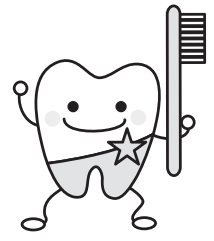
木村 颯汰くん  
(迫町大網南・勝憲さん)



工藤 絢平くん  
(迫町八幡・秀郎さん)



千葉 颯大くん  
(迫町仮屋・明さん)



※( )内には申し出があった  
保護者の名前を掲載しています。

## 大切な“いのち”を守るため 献血にご協力ください



7/4(土)	□ ックシティ佐沼	10:00~12:00	全血
	ショッピングセンター ※骨髓バンクの登録も受け付けします	13:00~17:00	
6(月)	豊里多目的研修センター	15:00~16:00	全血
14(火)	社会福祉法人恵泉会 若草園	10:30~11:10	全血
	東京発條(株)宮城工場	12:40~15:00	
	東和総合支所	16:00~17:00	

【問い合わせ】 市民生活部健康推進課 健康推進係  
☎ 0220 (58) 2116

## 障害者就業相談のお知らせ

【相談日時】 7月28日(火)  
午前 ①9時30分~ ②11時~  
午後 ①1時30分~ ②3時~

【場所】 県東部保健福祉事務所 登米地域事務所  
【申し込み】

予約制です。お住まいの町域の総合支所市民福祉課市民福祉係にお申し込みください。

【問い合わせ】

▶福祉事務所生活福祉課 障害福祉係  
☎ 0220 (58) 5552  
▶各総合支所市民福祉課 市民福祉係



経済産業大臣認可 全葬連  
<http://www.zensoren.or.jp/>

宮城県葬祭業協同組合加盟店  
<http://www.miyagi-sougi.com/>



# (株)国分や葬祭店

提携協力団体/COOPみやぎ生協・JP日本郵政グループ労組・宮交共済会・JAM・勾当台クラブ・etc

[本社] ☎42-2105 ◆米谷店ショールーム ◆葬祭会館元町ホール ☎53-2323 [登米店] ☎52-3906

7月念珠フェア  
ブラックフォーマルの必需品  
お持ちですか?

## 盆提灯展示中

「登米市は自主財源を確保するため、広報とめに有料広告を掲載しています」

一人で悩まずに相談を

## 7月の「こころの相談」

- 眠れない、気分が落ち込む、イライラする
- 家庭や職場、学校などで対人関係がうまくいかない
- 人との付き合いがあっくうだ
- お酒がやめられない
- 物忘れが気になる、認知症による問題行動でどうしたらいいかわからない
- 精神疾患を抱えている本人や家族、関係者など

相談は無料で、秘密は守られます。  
また、事前に申し込みが必要です。 ※居住地以外のところでも相談できます。

地区	日(曜)	場所	担当	申し込み電話番号
迫	30日(木)	迫保健センター	臨床心理士	☎ 0220 (22) 5554
登米	10日(金)	登米総合支所	カウンセラー	☎ 0220 (52) 5054
東和	21日(火)	東和総合支所	精神科医師	☎ 0220 (53) 4112
豊里	3日(金)	豊里健康管理センター	カウンセラー	☎ 0225 (76) 4113
米山	17日(金)	米山総合支所	精神保健福祉士	☎ 0220 (55) 2112
石越	9日(木)	石越総合支所	精神科医師	☎ 0228 (34) 2112
南方	10日(金)	南方保健センター	精神保健福祉士	☎ 0220 (58) 2113

不明な点は、各総合支所市民福祉課 健康づくり係までお問い合わせください

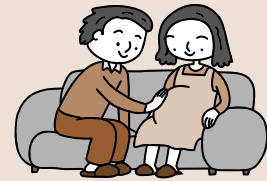
## 母子健康手帳の交付 と 妊産婦相談

毎週月曜日  
8:30 ~ 11:30

母子健康手帳は原則として、住所地の総合支所市民福祉課健康づくり係で交付します。

上記以外においての際は、事前にご連絡ください。

また、妊産婦の健康相談も行っています。気軽にご相談ください。電話での相談も、随時受け付けています。




## 7月の休日当番医・歯科休日当番医

月日	休日急患当番医 ☎ 0220 (22) 2084 (医師会)	歯科休日当番医
7/5(日)	市立米谷病院 東和町 ☎ 0220 (42) 2007	市立米谷病院 東和町 ☎ 0220 (42) 2007
12(日)	佐幸医院 迫町 ☎ 0220 (22) 7003	佐藤歯科医院 豊里町 ☎ 0225 (76) 0220
19(日)	佐藤内科医院 迫町 ☎ 0220 (22) 2160	かがの歯科医院 中田町 ☎ 0220 (35) 2552
20(祝)	二瓶内科胃腸科医院 迫町 ☎ 0220 (22) 6508	登米中田佐藤歯科クリニック 中田町 ☎ 0220 (34) 4888
○診療時間 9:00~17:00 ○休日・夜間診療案内 ☎ 0229 (24) 2267 (24時間)		○診療時間 9:00~17:00 【問い合わせ】 ※月曜~金曜日(休日を除く) 市民生活部健康推進課 ☎ 0220 (58) 2116

※当番医は、変更になることがあります。各医療機関に確認の上、受診してください。

エコドライブ、美しい環境とモビリティの楽しさを次世代へ。

### New FREED ジャストセレクション



フリード Gエアロ ●運転席用&助手席用SRSエアバッグシステム ●電動格納式リモコンカラードアミラー ●フルオート・エアコンデュアルゾーン ●テレスコピック&チルトステアリング など

ジャストセレクション装備

- 15インチアルミホイール
- レザーシート(リア左側)
- チアシーン(90分)

フリード Gエアロ・ジャストセレクション 7人乗り

車本体価格 **1,999,000円** (消費税抜き1,903,810円)

型式:DBA-CB3 1.5i SOHC i-VTEC+PGM-FI CVT車/FF

■4WD仕様車(5速AT車/7人乗りのみの設定)は23.7万円高  
 ■プレミアムナイトブルー・パール・プレミアムブラックメタリック・パール・プレミアムホワイト・パールは3.15万円高

広告

**HONDA**

### Honda Cars 迫 佐沼店

TEL.0220(22)3390 ☎0120-339-063

登米市迫町佐沼字梅ノ木5-1-3 ●営業時間/8:30~19:00 ●定休日/火曜日

<http://dealer.honda.co.jp/hondacars-hasama/>  
E-MAIL: chasama.pmg17@honda-auto.ne.jp

厳選中古車展示中・全国からお車探します!

**Honda Cars 迫 佐沼店 中古車センター**

TEL.0220(21)0115

登米市迫町佐沼字梅ノ木3-6-12 ●営業時間/9:00~19:00 ●定休日/火曜日

※1 価格は消費税込みの価格です。保険料、税金(消費税を除く)、登録などに伴う諸費用は別途必要です。自動車リサイクル法の施行により、リサイクル料金が別途必要です。■車本体価格は応急パンク修理キット・標準工具・ジャッキ付の価格です。■広告に記載されている内容につきましては、予告なく変更になる場合がございますのでご了承ください。■詳しくは当店へお問い合わせ下さい。

「登米市は自主財源を確保するため、広報とめに有料広告を掲載しています」



グラウンドゴルフ協会会長  
**渡辺 暁宜**さん

◎現在約50人が当協会に所属し、毎週仲間と楽しみながらプレーしています。誰にでもできるスポーツですし、用具も協会で準備していますので、ぜひ気軽に参加してほしいと思います。



「チャチャワールドいしこし」サークル、団体を紹介します!!

# スマイルライフ

2

## いしこし グラウンドゴルフ協会 (石越)

いしこしグラウンドゴルフ協会は、グラウンドゴルフを通し、仲間づくりや生きがいづくりをしようと、平成16年に発足して今年で6年目を迎えます。

活動は、毎週月曜と金曜の週2回の定例活動のほか、毎月第1金曜日の記録会、年2回の会長杯などを開催して、毎回、会員相互に和気あたたかい、楽しみながらプレーしています。

また、市のふるさとスポーツ祭やENJOYスポーツクラブの「グラウンドゴルフ元気カップ」などへの運営協力も積極的に行っています。

### 【問い合わせ】

いしこしENJOY  
スポーツクラブ  
☎ 0228(34)4021

歴史博物館

## 広報ミニ展示室 39

＝二十四孝図＝

中国において模範とされる24人の孝行者を紹介した「二十四孝図」。代表的な話には「孟宗竹」の由来である孟宗のお話があります。真冬のある



雪の中母のためにタケノコを掘る孟宗

日、病に伏せていた母親の「タケノコを食べたい」という希望をかなえようと竹林に出掛け、母のために祈る気持ちで雪を掘っていました。すると気持ちが天に通じ、雪が解けて土の中からタケノコがたくさん出てきて、そのタケノコを母に与えると病が治り長生きをしたと伝えられています。このような孝行者の話から、子どもたちに尊敬の念や礼儀のあり方を伝えた二十四孝図は、日本においても寺子屋や戦前の学校教育に用いられました。

## 石越 あじさい園

【見ごろ】 7月下旬まで

【時間】 午前9時30分～午後5時

【場所】 チャチャワールドいしこし内

チャチャワールドいしこし内のあじさい園では、和洋種70品種、約3万株を見ることができます。幾重にも重なるあじさいの沢。三方に茂る花の群生はあじさい園の風物詩です。梅雨の季節を向かえ、雨を受けてより一層色合いを増す「あじさい」を、ぜひお楽しみください。(※毎週火曜休園)

【問い合わせ】 チャチャワールドいしこし  
☎ 0228 (34) 2221

## 佐沼夏祭り

【日時】 7月25(土)～26(日)

【場所】 佐沼一市、大通り商店街ほか

【25日】◎侍戦隊シンケンジャーショー (14:00～・17:00～) ◎大抽選会ほか

【26日】◎佐沼鹿踊り ◎おいとこ踊りパレード ◎ちびっこみこし&七福どんとう&山車大行進 ◎フリーマーケットほか ◎花火大会 鹿ヶ城・佐沼大橋付近 (19:50～)

【問い合わせ】 登米中央商工会  
☎ 0220 (22) 3681



モバイルとめ  
<http://www.city.tome.miyagi.jp/m/>



登米市メール配信サービス登録  
tome@entry.mail-dpt.jp (携帯用)