

広報

# とめ

登米市の森を  
緑あふれる豊かな森に

「市民参加の新たな森林づくり（4/29）」



JUNE 2009

# 6

No. 101

### 主な内容

- ◎ 特集「地震災害に備えよう」
- ◎ 耐震改修助成事業をご利用ください
- ◎ 登米市青少年海外派遣事業についてのお知らせ
- ◎ 第51回全国水道週間が実施されます
- ◎ 9町トピックス
- ◎ 市民の広場
- ◎ 市からのお知らせ・暮らしの情報

# 特集

# 地震災害に備えよう

宮城県沖地震から今年で31年目。昨年の6月14日に発生し、多数の死傷者・行方不明者を出した「岩手・宮城内陸地震」は記憶に新しいところです。「いざ」というとき、自分や家族の命を守り、被害を最小限に食い止めるために、わたしたちはどう備えればいいのか。



## 記憶に新しい 大規模地震災害

6月12日は「県民防災の日」です。今から31年前の昭和53年6月12日に発生した宮城県沖地震は、市内に大きな被害をもたらしました。当時の記憶が薄れつつある中、平成15年5月26日の三陸南地震、同年7月26日の宮城県北部連続地震、そして、昨年6月14日に発生した岩手・宮城内陸地震では、地震災害の恐ろしさをあらためて認識させられました。

特に、昨年の6月14日午前8時43分頃に発生した「岩手・宮城内陸地震」では、震度6強を観測した栗原市を中心に、各地で土砂崩れや家屋の倒壊などが発生し、13人の尊い命が奪われたほか、行方不明者10人、負傷者451人を数える大規模な地震災害となりました。

市内では、地震によって2人が骨折などの重症を負ったものの、幸い命に別状はなく、最小限の人的被害

6月12日は県民防災の日



宮城県北部連続地震で倒壊したブロック塀【宮城県提供】

にとどまりました。  
しかし、この地震により停電や水道管の破損、壁の亀裂、一般住宅のブロック塀損壊など、各地区で物的被害が多く発生しました。  
この地震による火災などの二次災害は発生しませんでした。これは宮城県沖地震を教訓とした「地震のときには火を消す」という防災意識が、避難訓練などにより広く浸透してきたからだと考えられます。

### 宮城県沖地震は30年以上に99%の確率で発生

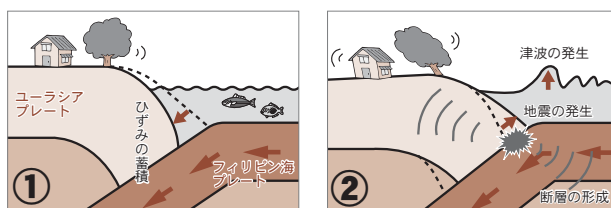
宮城県沖では、太平洋プレートが陸側のプレートの下に沈み込み、陸側のプレートがそのひずみに耐え切れなくなり、元に戻ろうとして反発することにより地震が発生します。

【図1】

また、今年4月には宮城県南部で平成17年8月に最大震度6弱を記録した「8・16宮城地震」の震源付近の海底が、最近2年間で西北西に約13センチ移動しているとの観測結果が海上保安庁から発表されています。

これまでの宮城県沖地震の発生状況をみると、最短で26年の間隔で地震が発生しています。前回の宮城県沖地震から31年を経過した今、今後30年以内に地震が発生する確率は99%といわれており、大地震は明日に発生してもおかしくない状況にあります。

【図1】地震の発生する仕組み



海側のプレートが年間数cmの割合で陸側のプレートの下に滑り込み、陸側のプレートの先端部が引きずり込まれ、ひずみが蓄積する。ひずみの蓄積が限界に達したとき、大陸側のプレートが跳ね上がり、地震が発生する。その際、津波が発生する場合もある。

### 地震の際に的確な対応をするためには

では、実際に地震が発生したときには、あわてずに的確に行動するためには、どのような準備をすればよいのでしょうか。

まず、地震に遭遇しても冷静さを失わず行動することが重要です。そのためには、自分のおかれた状況を正確に把握することが重要であり、例えば、夜間の就寝中に地震が発生した場合に備えて、常に近くに懐中電灯を置いておくなどの準備が大切になります。

その上で、下に示す地震発生時行動マニュアルを参考に自分や家族の安全確保、二次災害の防止などの措置をとってください。

## 《地震発生時行動マニュアル》

時間の流れ	地震発生	1~2分	3分	5分	10分~
	最初の大きな揺れは約1分間	揺れがおさまったら	みんなの無事を確認 火災の発生を防ぐ	ラジオなどで正しい情報を収集	協力して消火活動 救出救護活動を
とるべき行動	<ul style="list-style-type: none"> <li>●まず身を守る 丈夫な机やテーブルなどの下に身を隠す</li> <li>●素早く火の始末 ガスの元栓を閉めて、出火を防止する</li> <li>●脱出口の確保 建物がゆがみ開かなくなる場合に備え、ドアや窓を開ける</li> </ul>	<ul style="list-style-type: none"> <li>●火元を確認 火が出たら、落ちついて初期消火をする</li> <li>●安否を確認 倒れた物の下敷きになっていないかを確認する</li> <li>●靴を履く ガラスの破片が散乱しているので、靴や厚手のスリッパを履く</li> </ul>	<ul style="list-style-type: none"> <li>●負傷者の確認 負傷者が出た場合は、みんなで声を掛け合い協力して救出・救護を行う</li> <li>●避難の際は ガスの元栓や電気のブレーカーを切り、屋根瓦やブロック塀などに注意して避難する</li> <li>●余震に注意 余震による二次災害に注意する</li> </ul>	<ul style="list-style-type: none"> <li>●正しい情報を 報道機関や市区町村、防災機関、自主防災組織などの情報を確認し、デマに惑わされないように注意する</li> </ul> <p>正しい情報を聞くことが大切</p>	<ul style="list-style-type: none"> <li>●火災になったら 周りに大声で知らせ、消火器やバケツリレーなどで消火する</li> <li>●近所で助け合う 災害弱者の安全確保や初期消火を協力して行う</li> <li>●避難所では 避難所ではリーダーを決め、連絡体制をつくるのが大切</li> </ul>

## 備えよう 緊急時の持ち出し品

被災したときには、次のようなものが欠かせません。災害に備え、普段から準備しておきましょう。

持ち出し品は欲張り過ぎず、最小限にすることがポイントです。リュックサックなどにまとめておきましょう。

また、少なくとも3日分の食料・

飲料水を備蓄しておきましょう。取り出しやすい場所に、まとめておくことが大切です。

■食料品（米・レトルトパック食品・カップ麺・梅干し・調味料・菓子類など）

■飲料水（ポリ容器などに給水しておき、こまめに取り換えましょう）

■固形燃料・卓上コンロ（ガスボンベを多めに用意しましょう）

## 緊急持ち出しリスト

### 【非常持ち出し品】

阪神・淡路大震災で実際に役立つものを紹介します。

- バスト20
- ① 懐中電灯
- ② 食料品（缶詰・乾パン・ビスケットなど調理不要なもの）
- ③ ラップ
- ④ ビニール袋
- ⑤ 小型ラジオ
- ⑥ トイレットペーパー
- ⑦ 乾電池
- ⑧ ウエットティッシュ
- ⑨ 手袋・軍手
- ⑩ 小銭
- ⑪ 使い捨てカイロ



いざという時のために備えておきましょう



- ⑫ カセットコンロ
- ⑬ 下着
- ⑭ 常備薬
- ⑮ 紙コップ
- ⑯ 飲料水
- ⑰ アルミ箔
- ⑱ 紙皿
- ⑲ 生理用品
- ⑳ 帽子

## 災害の被害を最小限に 食い止めるためには

地震災害では、多くの建物の倒壊のほか、道路や橋、電話・電気・水道などのライフラインも一斉に被害を受け、使用できなくなることが予想されます。また、このような状況下での行政や消防の活動も大きく制限され、救助活動に支障をきたす恐れがあります。

被害を最小限に食い止めるためには、自分や家族の身は自ら守る「自助」、そして自分たちの地域は自分たちで守る「共助」の考えがとても重要になってきます。

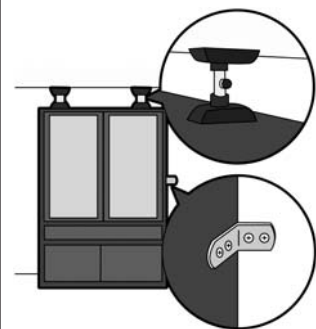
## 災害が起こる前に 備えよう！「自助」

自分や家族を守るためには、まず家の内外の安全確保が必要です。家庭での安全対策の主なものとしては、次の対策などがあります。

- 安全に避難できるように出入り口付近に物を置かない。
- 家具などに転倒防止器具を取り付け、瓦やアンテナなど落下の危険性があるものは補強する。
- ブロック塀などは耐震状況を確認し、必要であれば補強工事を行う。

これらは、あくまでも一般的な安全対策です。日ごろから家族全員で

災害について話し合う場を設け、避難ルートや避難場所の確認、お互いの連絡方法について話し合いをしておくことが大切となります。



## 地域を自分たちで 守ろう！「共助」

各地の地震災害の際、被災地では隣近所の人命確認や被災状況の情報収集などを自主的に行った地区がありました。まさに、自分たちの地域は自分たちで守る「共助」の取り組みです。その共助の取り組みについて、より具体的に活動内容や役割などを取り決め、組織化したものが現在次々に結成されている各地区の「自主防災組織」です。現在、市内では262行政区（市全302行政区の約87%）に自主防災組織が結成されており、それぞれの組織ごとに事業計画の策定や防災訓練を実施し、災害に備えています。

自主防災組織が有事の際、迅速かつ適切に行動するためには、定期的な訓練と話し合いを重ねることが必要です。

これに加え、地域住民が隣近所と

交流し、お互いの理解を深めておくことも、災害が発生した場合に役立つ備えの一つと言えます。



## 土砂災害に対する 防災対策も万全に

昨年の「岩手・宮城内陸地震」では、栗原市荒砥沢ダム付近で国内最大級の地滑りが発生したほか、土石流などによって尊い人命が失われました。また、水道や電気などのライフラインの寸断、孤立集落の発生で、未だに多数の人が避難所生活を余儀なくされています。

岩手・宮城内陸地震では地震に伴い土砂災害が発生しましたが、土砂災害の多くは降雨に伴うものです。

毎年、梅雨時期になると、全国各地で土石流・がけ崩れ・地滑りなどの災害が発生し、人命・財産に多くの被害を及ぼしています。国と県・市町村は毎年6月を「土砂災害防止月間」と定め、土砂災害の防止と被害の軽減を目指し、危険個所のパトロールや広報活動、砂防工事などの対策に取り組んでいます。ただ、それだけでは対策としては十分ではありません。

せん。これから土砂災害が多く発生する時期に入りますので、地震災害に加え土砂災害についても日ごろから次のことに注意して防災対策を進めることが重要です。

- ハザードマップなどで自宅周辺の危険な個所や避難路、避難場所などを確認しておきましょう。
- 避難勧告や避難指示など避難するよう呼び掛けがあったら、すぐに避難しましょう。
- 高齢者などに日ごろから声を掛け合い、有事の際は一緒に避難しましょう。
- 周囲の前兆現象など、異変を感じたら早めに避難しましょう。

危険個所や避難場所などについては県土木事務所、または市に問い合わせください。また、県ではホームページで土砂災害危険個所図を配信していますので、自宅でも危険個所が確認できます。

## 訓練で「防災」を より身近なものに

地震についての知識や備えは、それを現場で生かす力があつて初めて役に立ちます。「いざ」というときに備え、適切に行動できるようにするために、防災訓練など防災に関する行事には積極的に参加し、「防災」を身近なものにしましょう。

# 総合防災訓練を実施します

市では、高い確率で発生が予想されている宮城県沖地震に備え、総合防災訓練を実施します。各地区の会場でさまざまな訓練を実施しますので、いざというときのために積極的に参加しましょう。

なお、訓練に参加できない家庭においては、地震が発生したときに一番大切な身の安全確保や火の始末などを行う「一分間行動訓練」を各戸で実施してください。

【訓練内容】安全確保訓練、避難行動訓練、初期消火訓練、応急救護訓練など

【訓練会場】

地区	日時	会場
迫	6月14日(日) 9:00~	消防防災センターほか
登米	6月14日(日) 9:00~	登米総合運動公園
東和	6月7日(日) 8:00~	東和総合運動公園
中田	6月14日(日) 7:30~	宝江小学校
豊里	6月7日(日) 8:00~	旧豊里小学校
米山	6月14日(日) 8:30~	吉田運動場
南方	6月7日(日) 9:30~	南方総合運動場
石越	6月14日(日) 8:30~	石越防災センターほか
津山	6月6日(土) 8:45~	柳津小学校において「第4回土砂災害全国統一防災訓練」「総合防災訓練」を併せて実施

【問い合わせ】総務部防災課 危機対策係 ☎ 0220 (22) 2130



▲▼昨年の訓練の様子



# 地震への備えに！

## 「耐震改修助成事業」をご利用ください

近い将来、宮城県沖を震源とする大規模地震が高い確率で発生すると予想されています。

市では、こうした地震災害に備えて、耐震診断や耐震補強工事などに対する助成事業を行っています。申込件数に限りがありますので、早めに申し込みください。

### ■市が助成する耐震改修事業

区分	耐震診断	耐震補強工事	ブロック塀などの撤去	生垣などの設置
事業の内容	専門家による木造住宅の耐震度合いの診断に対して、その費用の一部を補助します	壁や基礎の補強、腐食部分の改良などを行うことによって、地震に対する安全性を高める工事に対し、費用の一部を補助します	倒壊の恐れがある危険なブロック塀などを取り壊す場合、その費用の一部を補助します	危険なブロック塀などの撤去に伴う新たな塀の設置工事に対し、その費用の一部を補助します
補助対象	①昭和56年5月31日以前に着工した住宅 ②戸建ての木造住宅 ③過去に耐震精密診断などを受けていないこと	耐震精密診断、または今後受ける耐震診断の総合評点が1.0未満の住宅で、改修工事完了後の総合評点が1.0以上となる工事	①スクールゾーン内の通学路などの路面からの高さが1m以上（擁壁上の場合は60cm以上） ②平成14・15年度の実態調査の判定が「D・E」 ③一部撤去の場合は、道路からの高さを50cm以下に改修する場合	①危険ブロック塀などの撤去跡地への軽量の設置工事 ②高さ1m以上の苗木を50cm以下の間隔で設置 ③高さ60cm以上のフェンスや板塀の設置
経費	床面積が200㎡以下の場合 144,000円			
補助額	136,000円	補助率 = 1 / 3 上限 = 300,000円	補助率 = 4,000円 / ㎡ 上限 = 150,000円	補助率 = 1 / 3 上限 = 100,000円
個人負担	8,000円			
申込可能件数	30件	10件	5件	5件
申込期限	12月25日（金）まで			
申込方法	建設部 建築住宅課建築係（中田庁舎内）または、各総合支所 地域生活課 産業建設係に備え付けの申込用紙に必要事項を記入の上、申し込みください			
問い合わせ	建設部 建築住宅課 建築係 ☎ 0220 (34) 2316			

※ 建物の規模などの状況によって、耐震改修経費や個人負担額に違いが出る場合があります。

#### ※建築住宅課からのお知らせ

4月上旬に配布した地震防災情報マップの下記の点について訂正いたします。

- ・「災害用緊急ダイヤル」誤「117」→正「171」
- ・「ゆれやすさマップ」裏面 誤「建物の地震化が重要です」→正「建物の耐震化が重要です」
- ・「ブロック塀や石塀の地震対策をしましょう」下段 誤「建築基本法」→正「建築基準法」

# 忘れずに手続きを！

## 児童手当現況届のお知らせ

### 現況届の提出は 6月中に

児童手当受給者は、毎年6月に「児童手当現況届」を提出しなければなりません。

この届けは、受給者および児童の生活状況などについて審査をし、引き続き手当を受けられることができるかどうかを決定する大切な手続きです。対象となる人には個別に案内をしていますので、受付日時などを確認して期間内に提出してください。

### 現況届の提出に 必要なもの

現況届の手続きには、次のものがが必要です。

- ◆ 送付された現況届の案内
- ◆ 印鑑
- ◆ 受給者の健康保険被保険者証の写し（厚生年金加入者のみ）

また、平成21年1月2日以降に登米市に転入をした人は、次の書類が必要となります。

### 児童手当現況届受付期間・場所

地区	期間	場所
迫	6月19日（金） 6月22日（月）～25日（木）	迫総合支所 2階大会議室
登米	6月23日（火）～25日（木）	登米総合支所市民福祉課
東和	6月22日（月）～26日（金）	東和総合支所市民福祉課
中田	6月17日（水）～19日（金） 6月22日（月）～26日（金）	中田総合支所市民福祉課
豊里	6月25日（木）～26日（金）	豊里総合支所 1階相談室
米山	6月23日（火）～25日（木）	米山総合支所市民福祉課
石越	6月25日（木）～26日（金）	石越総合支所市民福祉課
南方	6月23日（火）～25日（木）	南方総合支所 1階相談室 1
津山	6月23日（火）～25日（木）	津山総合支所 1階相談室 2 横山出張所

※受付時間などは個別通知書でご確認ください。  
※上記期間に都合がつかない人は、6月中に各総合支所市民福祉課の窓口で手続きをしてください。

◆ 受給者および配偶者の平成21年度児童手当用所得証明書（平成20年中の所得の証明）  
※控除対象配偶者となつていない人は不要です。  
※受給者が支給要件児童と別

居している場合は、問い合わせください。  
【問い合わせ】  
福祉事務所子育て支援課  
児童福祉係  
☎ 0220（58）5562

## 新型インフルエンザの流行に伴う

### 平成21年度「登米市青少年海外派遣事業」の中止について

市では国際感覚豊かな青少年を育成することを目的に、世界4カ国（アメリカ、オーストラリア、カナダ、ドイツ）へ中高生を派遣しています。

しかし、新型インフルエンザの感染拡大により、今年度の生徒の海外渡航については、派遣団員の安全確保を第一に考慮した結果、中学生を対象とした、オーストラリア、カナダ、ドイツの3コースは下記の理由により、中止することになりましたのでお知らせします。

※高校生を対象とした、アメリカコースについては、実施時期が来年の3月のため現段階では、判断を保留としています。

- 現在の海外情勢で海外へ渡航することは、参加する生徒の安全を確保することが極めて困難である。
- 同じ便に新型インフルエンザの感染の疑いがある乗客がいた場合、派遣団員も隔離される場合がある。
- 成田空港には海外からの入国者が多く、新型インフルエンザに感染した人との接触が懸念される。
- 新型インフルエンザには7日間前後の潜伏期間があり、感染に気付かず通常の学校生活を送った場合、市内の学校を中心とした流行が懸念される。

今後とも市青少年海外派遣事業につきまして、市民皆様のご理解と、ご協力をお願いいたします。

【問い合わせ】市教育委員会生涯学習課 社会教育係 ☎ 0220（34）2698



「おいしいねこの水未来にいつまでも」

6月1日から7日まで

# 「第51回全国水道週間」です



昨年の事業の様子  
【北上保育園の園児によるヤマメの稚魚放流】

飲料水としてはもちろん、料理や洗濯、お風呂など、生活の一部として、当たり前のように使われている水道。水道は、わたしたちの快適な暮らしや、まちの活動を支え潤しています。

6月1日から7日まで、厚生労働省、都道府県、水道事業所などによって、水道週間が実施されます。今回で51回を数える今年は、『おいしいねこの水未来にいつまでも』をスローガンに、人類にとって欠くことのできない「水」の恩恵に感謝し、市民の皆さんに水に対する認識を深めていただくため、さまざまな行事を開催します。



## 北上川水系流域 見学会参加者募集

皆さんが使う水道水のもとになる北上川に触れることで、水の大切さと水道への理解をより深めていただくため、北上川水系五大ダムの一つ、「四十四田ダム」と「旧松尾鉱山新中和処理施設」の施設見学会を開催します。

多くの皆さんの参加をお待ちしています。

【日時】 6月28日(日)

午前8時出発

午後5時30分解散(予定)

【場所】 「四十四田ダム」(岩手県盛岡市)

「旧松尾鉱山新中和処理施設」(岩手県八幡平市)

【募集対象】 小学生以上(小学生は保護者同伴)

【募集人数】 40人

【参加費】 2000円(昼食代込み)

※見学会当日にご持参ください

【応募方法】 はがきに

①住所(郵便番号も含む)

②氏名(全員の名前を記入)

③年齢

④電話番号

⑤「北上川水系流域見学会参加希望」と記入の上、応募してください。

【応募先】 〒987-0702

登米市登米町寺池目子待井

381番地1

「登米市水道事業所水道管理課」

※1枚のはがきで5人まで応募できます。

【応募締切】 6月12日(金) 必着

※申込者多数の場合は抽選。

【問い合わせ】 水道事業所水道管理課

経営管理係

☎0220(52)3313

### 四十四田ダム

四十四田ダムは岩手県盛岡市、北上川上流部に建設された特定多目的ダムで、「北上川五大ダム」の4番目として、北上川本流に建設されている唯一のダムです。

### 旧松尾鉱山新中和処理施設

岩手県八幡平市にある松尾鉱山は、大正3年から約60年間にわたる大規模な硫黄の採掘が行われ、閉山後、強い酸性の水が流れ出し、大きな被害が発生しました。

このような被害を防ぐため、昭和56年に旧松尾鉱山新中和処理施設が建設され、旧松尾鉱山から流れ出る強酸性の水を中和させる処理を行っています。

## 水道に関する 作品募集

水道に関する標語や作文を通して、水資源の大切さを多くの皆さんに感じていただく

ために作品を募集します。

### 【募集作品】

①標語②作文③図画④習字

### 【対象】

①制限なし②小・中学生③小学生

### 【題材】

①②③水道に関するもの④3年生まで「みず」

4年生以上「水道週間」

【規格】 ①はがき1枚に1点

②小学1〜3年⇨800字以上、小学4〜6年⇨1200字以上、中学生⇨1600字以上

③画用紙4ツ切判(54×38)

④半紙

【応募先】 〒987-0702

登米市登米町寺池目子待井

381番地1

「登米市水道事業所水道管理課」

【応募締切】 6月19日(金)

【問い合わせ】 水道事業所水道管理課

経営管理係

☎0220(52)3313



▲昨年の入賞作品

## 登米市水道モニター (敬称略)

No.	氏名	町域
1	渡邊 浩	迫
2	角田 有紀	迫
3	佐々木 由美	迫
4	武蔵 道子	登米
5	佐藤 弘子	登米
6	幸野 徳子	東和
7	穴戸 洋子	東和
8	金城 由里子	中田
9	小野寺 せい子	中田
10	遠藤 美紀	豊里
11	佐々木 信義	豊里
12	佐々木 久子	米山
13	平 美智	米山
14	千葉 一正	石越
15	工藤 敏江	石越
16	佐竹 みな子	南方
17	佐竹 壽美子	南方
18	田代 幸子	南方
19	佐々木 喜久子	津山
20	中 村 洋	津山

## 水道モニターが決まりました

水道事業に関する市民の皆さんの意見や要望を事業に反映させて水道サービスを向上させるために、平成18年度から設置された水道モニター。今年度のモニターを3月に募集したところ、全9町域から応募があり、20人のモニターが決まり、5月15日に第1回水道モニター会議が開催されました。モニターの任期は1年で、主な活動内容は水道に関するアンケートの調査・回収や水道事業に関する意見や感想の随時報告、漏水を発見したときの報告などを行ってもらうことになっています。

### 【問い合わせ】

水道事業所 水道管理課  
経営管理係

☎0220(52)3313



水道事業の概要について説明を受けるモニターの皆さん



# 不断の努力と永年の功績が認められ

# 春の叙勲

2009年春の叙勲で、市内から藤森清規さん(米山町齊藤)渡辺彰二さん(登米町前船橋)が瑞宝双光章、清野昭十郎さん(登米町西針田)菅原次男さん(中田町籠壇)が瑞宝単光章を受章しました。

## 瑞宝双光章

藤森 清規さん(米山町・71歳)



昭和35年、米山町消防団に入団、以来45年の消防歴。平成12年から米山町消防団副団長として火災予防思想の普及や地域防災活動に尽力しました。平成8年に消防庁長官から永年勤続功労賞を受賞されています。

## 瑞宝双光章

渡辺 彰二さん(登米町・77歳)



昭和25年、吉田村立桜岡小学校助教論として奉職。昭和61年に牡鹿町立谷川小学校校長、平成元年に迫町立沼沼中学校校長。平成2年から平成10年まで登米町教育長を務め、国際交流や情操教育に尽力されました。

## 瑞宝単光章

清野 昭十郎さん(登米町・73歳)



昭和32年、登米町消防団に入団、以来46年の消防歴。平成7年から登米町消防団副団長として火災予防思想の普及や地域防災活動に尽力しました。平成7年に消防庁長官から永年勤続功労賞を受賞されています。

## 瑞宝単光章

菅原 次男さん(中田町・61歳)



昭和42年陸上自衛隊に入隊。第22普通科連隊第2中隊、仙台駐屯地業務隊、第22普通科連隊本管中隊などに勤務。平成14年まで35年間、自衛隊員として国民の安全を守るとともに、後輩の指導にも尽くされました。

## 市スポーツ&入賞情報 (敬称略)

### 第27回河北杯争奪宮城県選抜少年野球大会

開催日 4月19日(日)  
会場 光ヶ丘球場

#### 〔Aブロック〕

第1位 佐沼小ジャイアンツ  
〔Bブロック〕  
第1位 中津山ブレイブス

### 第57回飯塚杯中学ソフトテニス大会

開催日 5月3日(日)  
会場 東和総合運動公園

#### 〔男子団体の部〕

第1位 東和中  
第2位 中田中A  
第3位 佐沼中A  
〔女子団体の部〕  
第1位 東和中  
第2位 中田中A  
第3位 南方中A  
佐沼中A

### 第10回みやぎ弓の里A1カップ

開催日 5月4日(月)  
会場 東和総合運動公園

#### 〔リカーブ成年男子の部〕

第2位 小野寺公正(東和)

〔リカーブ少年男子の部〕  
第2位 山田卓(東和)

## 防災ミニ情報

### ◎長雨の後は土砂災害に注意

これから梅雨の季節を迎えます。長雨や集中豪雨などによって地盤が緩んだり、地震によって亀裂が発生したりすると、土砂災害の危険性が一気に高まります。

昨年6月の岩手・内陸地震においても、被災地の至る所でがけ崩れや地滑りが発生し、尊い命が犠牲になっただけではなく、道路などが寸断されるなど、現在も復旧や復興の大きな妨げとなっています。市内にも、急傾斜地などの立地条件によって、土石流や地滑りが発生する可能性が高い、約700カ所の危険個所が確認されています。皆さんも、家庭や職場、学校などで身近な危険個所について確認しておきましょう。



# 各会場で 熱戦を展開

## 河北優勝旗争奪 登米市中学校野球大会



開会式に望む市内中学校10校の選手たち

第32回河北優勝旗争奪登米市中学校野球大会が5月3、4日の2日間にわたり、市内の中学校10校が出場して、光ヶ丘球場・新田総合運動場（追町）の2会場で開催されました。



各会場で好ゲームが展開されました【佐沼中对登米中】

開会式では、(株)河北新報社販売部の砂金次長から「日ごろの練習の成果を十分に発揮し、来る中学校総合体育大会に向けて、各選手とも大いに活躍してください」と祝辞がありました。最後に南方中3年の佐藤京介主将が「日ごろの練習の成果を発揮し、フェアプレーで戦い抜くことを誓います」と、力強く選手宣誓しました。

大会では、各会場で好ゲームが繰り広げられ、4日の決勝戦は南方中と新田中が対戦、熱戦の結果4対0で南方中が優勝しました。

大会期間中は各チームの保護者などから大きな声援が飛び交うなど、大変な盛り上がりを見せていました。

# 自然の大切さを学び資源を守る

## 市民参加の新たな森林づくり



森林インストラクターから広葉樹森についての説明

「市民参加の新たな森林づくり」（県、市共催）が4月29日、津山町横山字大萱沢地区の市有林で行われました。水環境の保全や自然の大切さを広めようと、県と市が植林ボランティアを募集。市内の小学生や市民、遠くは亙理町からと、県内外から多くの応募があり、約90人のボランティアが参加しました。

植樹したのは、コナラなど広葉樹の苗木800本。開会



市長とともに一本一本丁寧に植樹

式では、布施市長が「皆さんが植樹した小さな苗木は何十年もかけて大きくなります。一本一本心を込めて植樹した木が成長する姿を、また見させてください」と、話しました。その後、県森林インストラクターの山内日出夫さん（南三陸町）から近年の植樹が針葉樹から広葉樹に移りつつあることや野生動物と森林の関係などについて説明を受け、参加者は熱心に聞き入っていました。



森づくりに参加した植樹ボランティアの皆さん

ました。その後、津山町林業研究会の佐々木寿光さんから植樹方法の説明を受け、参加者は山肌一本一本丁寧に植樹しました。

植樹に参加した皆さんは「早く大きく育ってほしい」「また来年も植樹に参加したい」などと話していました。

植樹終了後には、市から「もくもくハウス」で製作したストラップが参加者にプレゼントされました。

## 手に汗握る大激戦！

中田で宝江地区民運動会

第3回宝江地区民運動会（同実行委員会、市、市教育委員会共催）が5月16日、市立宝江小学校校庭で開催されました。この運動会は、少子高齢化が進む中、年代を超えて地区住民が集まって、交流や親睦を図り地域や学校を盛り上げていこうとの思いから宝江小学校の運動会と地区の運動会を併せて開催しています。当日は、工夫を凝らした各種競技に地区住民約500人が参加し、手に汗握る熱戦が繰り広げられました。応援席のテントには声援や笑い声があふれ、大盛り上がりの楽しい1日となりました。



▲白熱したレースに会場からは大きな声援が送られていました



▲各茶席では見事なお点前が披露されました「遠山之里」

## 情緒あふれる野だてを楽しむ

登米で春恒例の茶会

市観光物産協会（高橋俊幸会長）主催の「とよま茶会」が4月29日、教育資料館前庭、とよま観光物産センター「遠山之里」、寺池城址公園の3会場で開催されました。登米町の春を告げる風物詩である茶会には、茶道裏千家淡交会宮城支部や三彩流煎茶道が参加し、観光客などに見事なお点前を披露しました。当日は好天に恵まれ、また三陸縦貫自動車道登米インターチェンジがオープンしたこともあり、会場には大勢の観光客や市民が訪れ、情緒あふれる茶会を満喫しました。

## 田植えで地域との交流

森小学校で田植え体験

森小学校5・6年生による田植え体験が、5月11日に開催されました。この体験活動は、食育および地域とのふれあい活動を目的として開催されたもので、森小学校5・6年生20人が参加しました。森長寿会から田植えの方法について一人一人指導を受けた後、ぬかるむ水田にはだしで入り、泥だらけになりながらも苗を一本一本丁寧に植え付けていました。田植え体験をした子どもたちからは「秋の収穫が楽しみ」「うまく植えることができた」との感想が多く聞かれ、有意義な体験活動となりました。



▲ぬかるむ水田に苦戦しながらも、楽しみながら田植えをしました



▲さまざまな種類の山野草や四季折々の写真が展示されました

## 東和で写真展・春の山野草展開催 工夫を凝らした作品がズラリ

第10回写真展・春の山野草展が5月9日、10日の2日間、米川公民館を会場に開催されました。この展示会は米川山野草愛好会が春と秋に開催しているもので、会場には風景や動植物の写真など約60点と、会員が丹精込めて育てた山野草約260点が展示され、2日間で延べ650人が訪れました。訪れた人たちは、ピンクや黄色の愛らしい花をつけた春の山野草を熱心に観賞していました。また、会場には販売コーナーも設けられ、山野草の苗を買い求める人たちでにぎわっていました。

## 安全・安心なまちを目指す

南方で南方町防犯協会総会

日ごろから市民皆さんが安心して暮らせるようにパトロールなどの活動をしている「南方町防犯協会」の総会が、4月24日に開催されました。総会終了後には佐沼警察署生活安全課の志子田課長さんを講師に招いて「治安情勢と防犯活動について」と題した講演会が開催され、市内でも「振り込め詐欺」事件が起こっていることや、被害者の多くは高齢者であることなどについて分かりやすく説明がされました。講演会に参加した皆さんからは、「隣近所にも声掛けをしよう」などといった感想が聞かれました。



▲「振り込め詐欺」の発生状況などについて熱心に聴講する参加者



▲一面のチューリップを見ようと多くの家族連れが訪れていました

## 米山で「米山チューリップまつり」 見事に咲いた！チューリップ

昨年から大幅にチューリップの本数が増え、約77,000株もの花が見事に咲き、ますます見ごたえが増した「米山チューリップまつり」が4月25日から5月6日まで、道の駅米山で開催されました。期間中は、近隣の道の駅による物産交流や歌謡ショーなどのイベントが行われたほか、新しい道の駅がオープンしたことなどに伴って、連日会場は大盛況でした。会場に訪れた人は、気に入ったチューリップを購入したり、新しい道の駅でおみやげを買ったりして、思い思いにまつりを楽しんでいました。

## 地元の食材と器を楽しむ

津山道の駅でランチパーティー

津山産の木の器で料理を楽しもうと、道の駅もくもくランドで5月15日、ランチパーティー（津山木工工芸品事業協同組合主催）が開催されました。この事業は、大分県の木工デザイナーの時松辰夫さんを講師に招き同組合が行った、木工指導事業の一環として開催されたもので、約70人が参加しました。テーブルには町内の三浦屋旅館の料理長が、地元で取れた山菜を中心に新緑の季節をイメージしたメニューが並べられ、参加者は木の器の良い香りや、豊かな山の幸を存分に堪能していました。



▲多くの人が訪れ、木の食器を使い旬の食材を楽しんでいました



▲135人の新団員一人一人にスポーツ少年団から入団証が贈られました

## 新団員を加え新たなスタート

スポーツ少年団石越支部で入団式

市スポーツ少年団石越支部の入団式が4月24日、石越公民館で行われ、今年度の団員とその保護者や指導者など139人が出席しました。式では、同少年団池田幸哉支部長といしこしENJOYスポーツクラブ金輝彦会長から挨拶があった後、各種目の指導者や団員、活動内容などについての紹介がありました。今年度は10種目（バスケットボール、柔道、陸上、剣道、空手、小学生野球、中学生野球、スポーツチャンバラ、サッカー、トランポリン）に135人の児童生徒が入団し、年間を通してスポーツ活動を行います。

## 仲間づくりと健康づくりの輪

豊里で総合型地域スポーツクラブ総会

総合型地域スポーツクラブ「とよさとマイ・タウンクラブ」の総会が、5月15日、豊里多目的研修センターで開催されました。平成16年9月に設立され、今年で5年目を迎えるクラブは、4月にNPO法人格を取得。総会では伊藤國雄理事長が「これからも一緒に健康づくりに努めましょう」と呼び掛けました。クラブは20年度の総会員数が303人。エアロビクスやレクダンス、健康教室などの定期的な活動のほかに、サークル活動や季節に応じた教室など、さまざまなプログラムを実施しています。



▲総会で仲間づくりと健康づくりを呼び掛ける伊藤理事長

トピックス **ぶらす**

4/22

**「防ごう山火事」 山林火災防止をPR**

山火事防止を呼び掛ける登米市山火事防止パレードが4月22日、登米、東和、津山の市内3地区で開催されました。これは、山火事予防運動の一環として実施され、これから山菜取りなどの入山者が増えるこの時期に、市民や入者に対し山火事に注意してもらおうと、各団体が市内各地区を広報車両で巡回し、火災防止を呼び掛けました。



▲山林火災防止を呼び掛けパレードする消防車両

4/27~30

**姉妹都市カナダバーノンから訪問団**

市と姉妹都市協定を結んでいるカナダのバーノン市から、市長や市民35人が、27日から30日までの4日間の日程で市を訪れました。28日には市役所迫庁舎を訪れて市長を表敬訪問。訪問記念としてバーノン市の市旗などが贈られました。その後訪問団は教育資料館などを見学したり、とよま茶会に参加したりして歴史や日本文化を体験していました。



▲とよま茶会に参加して優雅なお点前を堪能

4/28

**育児の疑問や不安を話し合う**

母親同士が出産や育児などについて話し合う「こんにちは赤ちゃんサロン」が4月28日、南方子育てサポートセンターで開催され、親子20組と妊婦8人が参加しました。サロンでは、手遊びや体操などが行われたほか、3グループに分かれて妊娠中の過ごし方や育児についての疑問点が相互に話し合われました。



▲子どもと一緒に楽しく体操「ママヨガ」

4/30~5/5

**趣向を凝らした作品が多数展示**

市民手づくりの美術展、「第5回<sup>とてん</sup>登展～登米市民ふれあい美術展～」が4月30日から5月5日まで、登米祝祭劇場で開催されました。美術展には、市内をはじめ大崎、栗原などから愛好家の皆さん52人が、水墨・水彩・油彩画などの力作76作品を出展。訪れた人は各作品の前で足を止めて、思い思いに観賞していました。



▲力作76作品と特別展示9作品が展示された登展



# 市民の広場

ぼくとわたしの夢 No.50

## 自分のプレーで観客に元気を

学校ではサッカー部に所属している佑哉君。ポジションはミッドフィルダーで、ゴール前へのパスを繋げたり、積極的にゴールを狙ったり、主に攻撃をメインに活躍しています。

今月行われる中総体に向け、練習では人一倍声を出して仲間とコミュニケーションを取り、試合で良いパスを出せる



金 佑哉君 (石越中2年)  
(石越町第十三区・信哉さん方)

ように心掛けています。そんな佑哉君の将来の夢はプロのサッカー選手になること。「練習を積んでレギュラーになり、多くの試合に出場したい。試合では、見ている観客に元気を与えられるようなプレーをしたいです。好きなチームはやはり地元のパルタ仙台です」と、話してくれました。

市民の広場のコーナーでは、掲載を希望する人や情報を募集しています。

広報広聴係まで情報をお寄せください。

○総務部市長公室広報広聴係

〒987-0511

登米市迫町佐沼字中江二丁目6番地1

☎0220(22)2090 FAX0220(22)9164

Eメール koho@city.tomeniyaj.jp

市民の広場の保護者名は、取材時に申し出のあった人の名前を掲載しています。

## 文芸 短歌

居間窓の視界に入る山桜

愛でいし久さの春雨に散るらん

連休に孫等帰省の便りあり

楽しみに待つ幼の如く

伏す床に春の息吹きをつれてくる

写メール見せる若きヘルパー

小三の曾孫遊びてそのままに

庭にころがるピンクのボール

平筒の丘に登りて花見せり

桜千本かすみたなびく

声だして上手上手とうぐいすの

初音ほめつつ一人朝餉

挿穂終え残りの菊苗惜しみ摘む

ハウスは菊の香強く漂う

半世紀姑と過ごしさまざまな

道のり越えて花作る日々

躍りつつ芝奔りたる桜花

夕の庭面に花模様敷く

五月晴れ届きし箱を開ければ

我が娘送りしカーネーションなり

伊藤 泰子 (迫)

本宮 やつ (中田)

千葉 みゑ子 (中田)

熊谷 てる子 (中田)

遠藤 敦子 (中田)

小野寺 典子 (中田)

千葉 源治 (中田)

佐藤 禮子 (米山)

高橋 芳草 (南方)

亀井 たか子 (津山)

渥美 来夢くん  
(米山町下小路)  
平成18年5月7日生まれ  
(3歳)  
雅彦さんの次男



仮面ライダーディケイドが大好きな来夢くん。いつも仮面ライダーの人形で遊んだり、DVDを見たりしています。最近、鉄棒で逆上がりが一人でできるようになったことが自慢の来夢君です。

青木 莉子ちゃん  
(中田町茶畑)  
平成19年4月12日生まれ  
(2歳)  
孝則さんの次女



お姉ちゃんが大好きな莉子ちゃん。いつも一緒に仲良く遊んでいます。お姉ちゃんが歌う歌に合わせて上手に踊ります。公園に行くとすべり台で遊ぶのがお気に入りの莉子ちゃんです。



新刊紹介 = 登米図書館 = ☎0220(52)2316

■大人向け



**砂冥宮**

内田 康夫／著

忘れられた戦いの地で男はこつぜんと消えた。特別書き下ろしミステリー。



**少年譜**

伊集院 静／著

大人になるまでの道筋に、優しく光をあてる切なくも美しい短編集。



**おうちレストラン  
Happy Life Style 2**

happy (石井 良江)／著

季節やイベントに合ったシーン別お料理&アイデアを紹介します。

■子ども向け



**いしづみ**

小山 薫堂／著

「おくりびと」から生まれた絵本。あなたも石の気持ちになれるかも？



**ポケモンの  
きのみひろい**

げんせん うえの／著

3匹のポケモンと一緒に、「わかる」の仕組みを身に付けよう。



**ねえ、ほんよんで！**

レイン・マーロウ／著

性格が正反対のかめくんとうさぎくん。本を読み始めると・・・。

※たくさん新刊が入りました。詳しくは市ホームページをご覧ください。

わげすたづ わげすたづ わげすたづ わげすたづ

まちの **若い衆**

No.50



吉野 恵梨香さん (21歳)

よしの えりか  
東和町錦織第1区・うお座

先輩から多くの保育の技術を学び  
一人前の保育士を目指したい

★身長と血液型 160センチ  
★現在 今年4月から登米保育所に勤務していて、0歳から1歳までの「すみれ組」を担当しています。皆さんの大切なお子さんを預かっているので、子どもたちの体調管理

などに注意しています。いつも子どもたちのかわいい寝顔に癒やされています。  
★自分の性格 かなりのんびりでマイペース型です。  
★休日は 買い物や映画を見に行くことが多いです。最近感動した映画は「ベンジャミン・バトン 数奇な人生」で2回も見に行きました。  
★趣味は 歌を歌うのが趣味です。弟がフォークシンガー「寒椿」として活動しているので、たまにそのステージでも歌っています。  
★理想の男性像 包容力がある人。  
★今やってみたいこと ゆつたりと、温泉さんまの日常を過ごしてみたいです。また、沖繩へ旅行にも行ってみたいと思っています。

わが家のアイドル



高橋 かなちゃん

(迫町三方島)  
平成17年8月25日生まれ  
(3歳)  
康則さんの次女

かなちゃんはお相撲ごっこが得意。おじいさんとの取組では今だ全勝中です。ままごと遊びも好きで、よくお姉ちゃんたちと遊んでいます。好き嫌いがなく、何でもよく食べるかなちゃんです。



小野寺 力輝くん

(南方町畑岡)  
平成18年5月1日生まれ  
(3歳)  
光広さんの長男

元気な力輝くんは、外で遊ぶのが大好き。自転車やすべり台で遊ぶのがお気に入りです。お父さんが仕事で使う、ダンブやバックホウなどの運転席に乗せてもらうと大喜びする力輝くんです。

## 佐沼さつき盆栽展と 無料相談会のお知らせ

### ◆佐沼さつき盆栽展

【日時】 6月13日(土)、14日(日)  
午前9時～午後6時  
※14日(日)は盆栽お茶会も同時に開催します。

15日(月)午前9時～午後3時

【場所】 にぎわい市場(佐沼八日町津島神社向かい特設屋内会場)

### 【特典】

- ①毎日先着15人にさつき苗木進呈
- ②緑相談コーナー(盆栽の手入れ、植え替え、枝切りの実演)

【その他】 特売コーナー(鹿沼土、赤玉土、盆栽鉢)

### ◆さつき盆栽植え替え、枝切り無料相談会

【日時】 6月21日(日)

午前10時～午後3時

【場所】 にぎわい市場(佐沼八日町津島神社向かい特設屋内会場)

【持ち物】 盆栽(1人1品限り、植え替え、枝切り無料)

### 【問い合わせ】

佐沼盆栽同好会会長 進藤捷朗  
☎ 0220(22)3227

## 第8回ジョイフル ミステリーウォーキング

ふるさと探検と健康増進のため、ジョイフルミステリーウォーキングに参加してみませんか。

【日時】 6月14日(日)小雨決行

【時間】 午前9時～受け付け開始  
午前9時30分バスで出発

【集合場所】 佐沼中江中央公園

【コース】 知っ得わくわくコース(10km) 米山町&豊里町を知る

【参加費】 大人1,500円

子ども(小学生まで)1,200円

※参加費には弁当、お茶、保険料バス料金などが含まれています。

【募集人数】 100人

【申込期間】 6月10日(水)まで

### 【申込方法】

各商工会、佐沼中央商店会事務局に備え付けの申込用紙に必要事項を記入し、参加費を添えて直接申し込んでください。

### 【申し込み・問い合わせ】

各商工会  
佐沼中央商店会事務局  
(メガネはタカハシ本店内)  
☎ 022(22)1717

## 事業主の皆さんへ 求人募集のお願い

平成22年3月新規中学校・高等学校卒業者を対象とする求人申し込みが、6月20日(土)から始まります。早期に採用計画を立てていただき、求人申し込みをしていただきますよう、ご協力をお願いします。

### 【問い合わせ】

ハローワーク迫(学校担当)  
☎ 0220(22)8609

## 公共事業再評価への 意見を募集

県では、現在実施している公共事業の中で、事業着手後、相当の期間経過している事業について、事業を継続すべきかどうかの再評価を行っています。再評価に関する資料を公表していますので、皆さんからの意見を募集します。

### 【資料の公表】

県のホームページ(<http://www.pref.miyagi.jp/hyoka/>) 県政情報センター(県庁地下1階)、県政情報コーナー(大河原、北部、東部、気仙沼の地方振興事務所および栗原、登米の地域事務所)

### 【資料公表開始日】

6月3日(水)

### 【対象事業(市内事業を抜粋)】

かんがい排水事業(迫川上流地区)

### 【募集期間】

6月3日(水)～7月2日(木)

### 【提出方法】

郵送、ファクシミリ、電子メール

### 【提出先】

県企画部行政評価室  
〒980-8570 ※住所記載不要  
☎ 022(211)2493  
✉ g-hyoka@pref.miyagi.jp

### 【問い合わせ】

県企画部行政評価室  
☎ 022(211)2406

## 登米祝祭劇場 6月のイベント情報

### ◆小野寺郁子 古布の貼り絵展

【日時】 6月2日(火)～30日(火)

【場所】 レストラン蓮房

【入場料】 無料

【問い合わせ】 登米祝祭劇場

☎ 0220(22)0111

### ◆岩手・宮城内陸地震災害復興支援写真展～羽生宏写真展～

【日時】 6月6日(土)～9日(火)

午前9時～午後6時

【場所】 小ホール

【入場料】 無料

【問い合わせ】 羽生宏

☎ 0220(52)4008

### ◆とめ舞踊フェスティバル2009

【日時】 6月6日(土)午前10時～

【場所】 大ホール

【入場料】

前売り1,500円 友の会1,300円

【問い合わせ】 登米祝祭劇場

☎ 0220(22)0111

### ◆えほん・おもちゃであそぼう！！

ふれあいひろば

【日時】 6月13日(土)午前10時～

【場所】 小ホール

【入場料】 一家族300円

【問い合わせ】 NPO法人すくすく

保育研究所

☎ 0220(34)7440

### ◆舞台技術集中講座

「松島ベンチャーズLIVE」

【日時】 6月28日(日)午後2時～

【場所】 大ホール

【入場料】 無料

【問い合わせ】 登米祝祭劇場

☎ 0220(22)0111



### ◇おわびと訂正

広報とめ5月1日号に誤りがありました。おわびして訂正いたします。

・20ページ「謡いの講習会参加者募集」の問い合わせ先電話番号

(正) 0220(52)2429

(誤) 0220(52)2529

## 6月の パソコン無料相談室

### ❖パソコン教室

ワードで暑中見舞いのはがき、エクセルで家計簿を作成してみませんか。

#### ①ワード

##### 【日時】

6月9日(火) 午前10時～正午  
6月12日(金) 午後7時～9時

#### ②エクセル

##### 【日時】

6月16日(火) 午前10時～正午  
6月19日(金) 午後7時～9時

#### ①②共通事項

【場所】 迫にぎわいセンター

【受講料】 2,000円

【申込方法】 電話

【申込期限】 受講日前日

### ❖無料相談室

##### 【日時】

6月28日(日) 午前10時～正午

【場所】 中田町生涯学習センター

【申込期限】 5日前まで

### ❖出前コース

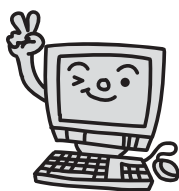
都合の良い時間に合わせて、あなたの自宅にパソコンを持参して相談に応じます。

【料金】 1コース5,000円(4時間)

【申し込み・問い合わせ】

NPO法人パソコン・ネット・みやぎ

☎ 0220 (21) 5262



## 放送大学 10月入学生募集

21年度10月入学生を募集します。

放送大学(文部科学省・総務省所管)は、衛星放送を利用して授業を行う通信制の大学です。働きながら、大学卒業を目指す人や経験値を高めるため、生涯学習に興味がある人など、さまざまな目的で幅広い世代の人が学んでいます。

【募集学生の種類】

◆教養学部

①全科履修生(4年間以上在学し、学士の学位の取得を目指す)

②選科履修生(1年間在学し、希望する科目を履修)

③科目履修生(6カ月間在学し、希望する科目を目指す)

### ◆大学院

④修士選科生(1年間在学し、希望する科目を履修)

⑤修士科目生(6カ月間在学し、希望する科目を履修)

【応募資格】 ①、④、⑤は満18歳以上、②、③は満15歳以上

### 【募集期間】

6月15日(月)～8月31日(月)  
※インターネット出願は6月1日(月)から受け付け開始

### 【資料請求(無料)・問い合わせ】

放送大学宮城学習センター

☎ 022 (224) 0651

※放送大学ホームページからも資料の請求ができます。

【URL】 <http://www.u-air.ac.jp>

## 女性医師による 女性の健康相談室

女性医師が、思春期や更年期の身体的・精神的不調、家庭や職場でのストレスなどで悩んでいる女性の相談に応じます。相談は無料で予約制です。

【相談日】 6月27日(土)

【場所】 石巻市

(会場は予約時にお伝えします)

### 【予約先・問い合わせ】

県女医会女性の健康相談室

(受付時間:土日祝日を除く午前9時～午後5時)

☎ 090 (5840) 1993

県健康推進課

☎ 022 (211) 2623

## 長期使用製品安全点検 制度について

この制度は、消費者の保守点検活動をメーカーや販売事業者などがサポートしてくれる制度です。

対象製品を購入するときは、販売事業者の説明をよく聞き、メーカーに所有者登録をしてください。

また、登録をすることで、適切な時期にメーカーから点検通知が届くので、安全のため点検(有料)を受けましょう。

### 【対象製品(特定保守製品)】

①ビルトイン式電気食器洗機

②浴室用電気乾燥機

③石油給湯機

④石油ふろがま

⑤FF式石油温風暖房機

⑥屋内式ガス瞬間湯沸器

⑦屋内式ガスふろがま

詳しくは経済産業省ホームページをご覧ください。

【URL】 <http://www.meti.go.jp/>

### 【問い合わせ】

東北経済産業局製品安全室

☎ 022 (221) 4918

## 白鳥スマイルキッズデー 参加者募集

親子で体験保育ができます。

【日時】 6月23日(火)

午前9時30分～11時

【場所】 白鳥保育園(南方町)

【対象者】 1歳～就学前の児童

【内容】 七夕飾り作り

【申込方法】 電話

【申し込み・問い合わせ】

白鳥保育園 ☎ 0220 (58) 2681

※随時、受け付けています。



## 裁判所からのお知らせ

6月の広報テーマは「裁判員候補者に質問票が届きます!」です。

詳しくは、最高裁ホームページをご覧ください。

【URL】 <http://www.courts.go.jp/>

### 【問い合わせ】

▶仙台地方裁判所事務局総務課

☎ 022 (222) 6115

▶仙台家庭裁判所事務局総務課

☎ 022 (222) 4165 内線4613

## 国民年金だより

### 国民年金保険料納付のご案内

国民年金保険料の納め忘れがあると、将来受け取る老齢年金の額が減額されたり、受けられなくなったりすることがあります。また、もしものときの障害年金や遺族年金が受けられなくなることもあります。

被保険者の皆さんの年金を受ける権利を確保するため、宮城社会保険事務局・社会保険事務所では、納付期限が過ぎても保険料の納付が確認できない場合に、「電話」や「自宅への訪問」による納付のご案内を民間業者に委託して行っています。

ご案内は休日や夜間にも行っています。皆様のご理解とご協力をお願いします。

〈社会保険事務所の管轄区域と委託業者名〉

<ul style="list-style-type: none"> <li>・石巻社会保険事務所 石巻市・気仙沼市・東松島市・牡鹿郡・本吉郡</li> <li>・古川社会保険事務所 大崎市・登米市・栗原市・加美郡・遠田郡</li> </ul>	キャリアバンク 株式会社 (21年5月から)
--	---------------------------

※委託業者に提供している個人情報、納付の案内を行う上で必要となる国民年金保険料の未納者情報に限定しております。また、目的外使用や閲覧、漏えい、複写複製等を禁じるなど厳格な安全管理措置を講じています。

### 「ねんきん特別便」を悪用した詐欺にご注意ください！

「ねんきん特別便」の回答手続きに、手数料をいただくことはありません。また、「ねんきん特別便」の回答がないことにより、現在、受給している年金が停止されることはありません。

《実際に被害に遭われた人の例》

- ・自宅に「(二セ)のねんきん特別便」が届いた。「(ねんきん特別便と書かれた茶色の封筒が届いた。)
- ・基礎年金番号や銀行の口座番号などを記入させて返送を依頼する内容だったので、封筒を用意し返送した。
- ・数日後、「回答をしなければ受給している年金が停止になる」といったハガキが届いたので、書かれた電話番号に電話したところ、相手の男性から「回答を出してもらわないといけないので、お宅へ伺います。」と言われた。
- ・その後、40歳から45歳ぐらいの男性が「(二セ)のねんきん特別便の回答を受け取りに来た。」と訪問してきた。
- ・改めて「(二セ)のねんきん特別便」の必要事項を記入して渡したところ、「手数料として2万3千円が必要だ」と言われ、不審とは思いつつも現金を渡してしまった。

このような不審な手紙や電話・訪問などがありましたら、その場で対応せず、まずは社会保険事務所に相談してください。

#### 【問い合わせ】

古川社会保険事務所 国民年金業務課  
☎ 0229 (23) 1203



## 暮らし の情報

### 県登米保健福祉事務所 (保健所) 健康相談など

プライバシーは守られますので、安心してご相談ください。

#### 【6月の相談日】

期日	事業名	予約先電話番号
17(水)	アルコール家族教室	0220 (22) 6118
26(金)	精神保健福祉相談(こころの相談)	0220 (22) 6118

【相談料】 無料

【会場】 東部保健福祉事務所登米地域事務所

【注意事項】 必ず予約が必要です。日程など変更する場合がありますので、予約の際に電話で確認してください。

【その他】 保健師による相談も随時受け付けています。

#### 【問い合わせ】

県登米保健福祉事務所  
母子・障害班  
☎ 0220 (22) 6118

### 社会保険相談所開設

健康保険、厚生年金保険、国民年金など社会保険の全般についての相談に応じます。

【6月の開設日】 6月12日(金)

#### 【時間】

午前 9時10分～正午  
午後 1時～3時30分

【場所】 迫公民館

#### 【問い合わせ】

古川社会保険事務所  
☎ 0229 (23) 1203

# 寄付・寄贈品

20年4月から21年3月までにいただいた市への寄付・寄贈品をご紹介します。大切に使用させていただきました。善意に感謝します。

申込者住所・氏名		寄贈財産
栗原市	熊谷喜世様	フットサルゴール 1対
登米町	宮城北部流域森林・林業活性化センター登米支部支部長 伊藤幸一様	木製ベンチ 2台
米山町	杉原あい子様	書籍 16巻
岩手県	井上哲治様	焼締花生
迫 町	上杉恭弘様	自家用発電機 3台
奈良県	大川洗様	図書 2冊
登米町	中澤弘様	藤棚 1基
米山町	佐々木清義様	写真 1組
迫 町	株式会社ミヤギ電機代表取締役 阿部賢悟様	現金 500,000円
登米町	千葉恵子様	防犯ブザー 222個・さすまた 2本・収納ケース
迫 町	みやぎ登米農業協同組合代表理事組合長 鹿野勝悦様	食農教育補助教材872部
東和町	錦織地区手をつなぐ親の会会長 後藤昌義様	タンカ用収納ボックス 1台
迫 町	国際オータリー第2520地区第5分区 佐沼オータリークラブ会長 伊藤俊郎様	植樹(エノキ) 240本
迫 町	及川拓人様	エレクトーン 2台
迫 町	上杉恭弘様	現金 300,000円
豊里町	河北新報宮城河北会北上方部会長 寺山功様	現金 15,410円
栗原市	東北電力㈱栗原登米営業所所長 佐藤庄市様	街路灯(42W) 25灯 取り付け工事費一式
迫 町	㈱ユアテック佐沼営業所所長 太宰浩一様	
迫 町	代表発起人 株式会社渡辺土建代表取締役 渡辺光悦様	コピーチェアなど一式
東京都	松岡将様	図書 4冊
登米町	金谷行政区長 高橋ふじ子様	防災ラジオ 1台
仙台市	㈱宮城県市町村自治福祉会理事長 安住宣孝様	図書カード 10,000円
中田町	宮城県上沼高等学校校長 佐々木伸悦様	葉牡丹 213本
津山町	株式会社熊谷工務店代表取締役 熊谷伸宏様	大萱石6.0t1個 4.5t 1個
豊里町	千田廣見様	テーブル 2台
石越町	石越ライオンズクラブ会長 猪股研様	図書カード 30,000円
東京都	在京津山会会長 西條盛雄様	大型壁掛け時計 1台
迫 町	茗荷谷昭彦様	遊具(プラレールセット) 一式
迫 町	上杉恭弘様	現金 5,000,000円
迫 町	鹿野博之様	防犯灯 1基
豊里町	豊里町ポプラ会会長 秋山顕様	現金 30,000円
米山町	佐々木清義様 「マイドリーム」登米地域三期生一同様	写真 2点(平筒沼、教育資料館)
豊里町	ソニーケミカル&インフォメーションデバイス㈱ 豊里事業所地域ふれあい部会部会長 高橋宏様	現金 106,286円
中田町	さくら製作所 梅田正秋様	捕虫器 1台
米山町	米山町の場地区子供会代表 千葉美佳様	トイレトペーパー、絵本ほかの物品類一式
中田町	みやぎ北上商工会女性部中田支部部長 千葉優子様	雑巾200枚
津山町	20年度つやま幼稚園修了児保護者代表 熊谷恵様	ステージ用ステップ 2台
中田町	20年度加賀野小学校卒業生保護者代表 荒木敦子様	「創意の活動グループ旗」8枚
津山町	宮城北部流域森林・林業活性化センター登米支部支部長 高橋平克様	木製ベンチ 3台

※以前広報で紹介された、または今回の掲載を希望されない寄付・寄贈者については、掲載しておりません。

## 「登米市生涯学習推進計画懇話会」 委員を募集します！

「登米市生涯学習推進計画」の運営に関し、広く市民皆さんの意見を聞き協働で市の生涯学習を推進していくための委員を募集します。

【募集人数】 10人以内

【応募資格】

- ①市内に住所を有し、在住している人
- ②生涯学習について関心を持ち、年2回程度開催される懇話会に出席し、発言できる人
- ③市の職員、市議会議員でない人

【任期】 委嘱の日から2年間

【内容】 市の生涯学習の推進に関して発言すること

【提出書類】

- ▶ 作文（任意様式も可）：「市の生涯学習推進に期待すること」と題し、400～800字程度にまとめてください。
- ▶ 申込書（任意様式も可）に①住所②氏名③電話番号④性別⑤生年月日⑥職業⑦勤務先⑧応募した理由を記入してください。

※申込書は、各教育委員会事務所、公民館、市ホームページからもダウンロードできます。

※提出された応募書類は返却できませんのでご了承ください。

【応募方法】 郵送、ファクシミリ、電子メールまたは持参のいずれかの方法で提出してください。

【募集期限】 6月15日（月）～7月17日（金）必着

【選考結果】 7月中に応募者全員に通知します。

【応募先・問い合わせ】

教育委員会生涯学習課「登米市生涯学習推進計画懇話会」係  
〒987-0602

登米市中田町上沼字西桜場18番地  
☎ 0220 (34) 2698

FAX 0220 (34) 2504

✉ syogaigakushu@city.tome.miyagi.jp

## お知らせの 問い合わせ先

登米市役所	☎ 0220 (22) 2111
迫総合支所	☎ 0220 (22) 2213
登米総合支所	☎ 0220 (52) 2111
東和総合支所	☎ 0220 (53) 4111
中田総合支所	☎ 0220 (34) 2311
豊里総合支所	☎ 0225 (76) 4111
米山総合支所	☎ 0220 (55) 2111
石越総合支所	☎ 0228 (34) 2111
南方総合支所	☎ 0220 (58) 2111
津山総合支所	☎ 0225 (68) 3111

### 6月の納税

市県民税 第1期

納期限 6月30日（火）

忘れずに納めましょう

※口座振替の人は、通帳の残高を確認してください。

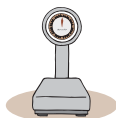
## 計量器検査が行われます

計量法に基づき、2年に1回の計量器定期検査を行います。

前回(平成19年度)に受検した人には、事前に定期検査受検票を送付します。今年度、新規に検査を希望する人については、6月19日（金）までに商工観光課商業振興係に連絡してください。

◇検査の対象となる計量器

- ①商店、会社、工場、病院、学校（教材は除く）などで使用のもの
- ②農家で野菜、果実の庭先販売用
- ③行商用
- ④宅配便で使用のもの



◇実施日、会場、時間

月日	会場	区域	時間
7月2日（木）	豊里公民館 入口	豊里	13:00～16:30
3日（金）	登米総合支所内車庫	登米	9:00～11:30
	津山総合支所正面入口	津山	13:00～15:00
6日（月）	中田総合支所内車庫	中田	10:30～16:30
7日（火）	東和総合支所正面入口	東和	9:00～16:30
8日（水）	石越総合支所内車庫	石越	9:00～14:30
13日（月）	米山体育館 入口	米山	13:00～16:30
14日（火）	迫公民館 入口	迫	9:00～16:30
15日（水）	南方公民館 駐車場	南方	9:00～12:00

【問い合わせ】

産業経済部商工観光課 商業振興係 ☎ 0220 (34) 2734

### 登米市のデータ

人口・世帯数  
(平成21年4月末現在)

地区	世帯数	人口		
		男	女	計
迫	7,278	10,521	11,231	21,752
登米	1,817	2,603	2,891	5,494
東和	2,479	3,687	3,868	7,555
中田	4,641	7,905	8,341	16,246
豊里	2,012	3,346	3,507	6,853
米山	2,857	5,072	5,352	10,424
石越	1,573	2,749	2,861	5,610
南方	2,506	4,395	4,739	9,134
津山	1,212	1,893	2,037	3,930
合計	26,375	42,171	44,827	86,998

### 編集室から

▶ 毎年5月は、休日が多く個人的には大好きな月なのですが、仕事の面では編集する時間が少なく苦勞するのも同じく5月……。そんな5月は、編集スケジュールを組むのに一苦勞しました。▶ 新型インフルエンザが流行し、日本国内でも感染者が発生するなど各地で猛威を振っています。皆さんもマスクの着用や、うがいや手洗いを心掛けましょう。(猪股)

## 米山B&G海洋センター プールオープンのお知らせ

**【利用期間】**

6月20日(土)～9月6日(日)

**【休館日】** 6月22日(月)、29日(月)、  
7月6日(月)、13日(月)、8月  
31日(月)

**【利用時間】**

午前の部 午前9時～正午

午後の部 午後1時～4時

夜間の部 午後6時～9時

※夜間の部は夏休み期間7月18日(土)から8月22日(土)までの火・木・土曜日になります。

**【使用料】**

幼児50円、小・中学生100円、高校生・一般200円

※市外の方は1.5倍になります。

**【イベント情報】**

無料開放します。

▶プールオープン6月20日(土)

▶海の日デー7月20日(月)

▶ファイナルプール感謝デー9月6日(日)

▶子ども会、スポーツ少年団などの各青少年育成団体  
※事前の申し込み、打ち合わせ、保護者の監視が必要です。

**【問い合わせ】**

米山B&G海洋センター

☎0220(55)3771

## 21年経済センサス - 基礎調査のお知らせ

経済センサス - 基礎調査は、事業所および企業の経済活動の状態を調査し、すべての産業分野における基

本的構造を全国および地域別に明らかにすること、各種統計調査実施のための基礎資料を得ることを目的としています。

調査の対象は、全国すべての事業所および企業です。

6月から基本的には調査員が何って直接調査票を配布・回収しますが、一部の事業所および企業は、総務省、宮城県、登米市からの郵送などにより調査票を配布・回収します。

※調査員は必ず「調査員証」を持って伺います。

**【問い合わせ】** 企画部企画振興課

企画調整係 ☎0220(22)2147

### トレーニングルーム利用者講習会

◆なかだアリーナ

**【講習会日時】**

6月26日(金)午後7時～

**【定員】** 50人(要予約)

**【受付開始】** 6月2日(火)

**【申し込み・問い合わせ】**

なかだアリーナ

☎0220(34)7302

◆とよま蔵ジウム

**【講習会日時】**

6月9日(火)午後7時～

**【定員】** 20人(要予約)

**【受付開始】** 5月26日(火)

**【申し込み・問い合わせ】**

とよま蔵ジウム

☎0220(53)1155

## インターネット公売を実施します

市では、市税などの滞納により市が差し押さえた動産を、ヤフー株式会社の「官公庁オークション」を利用して公売するインターネット公売を実施します。

公売には原則としてインターネットを利用できる人ならどなたでも参加できます。

インターネット公売は、国税徴収法などの法令に基づいて行われ、通常のYahoo!オークションとは異なる点や注意事項がありますので、「登米市インターネット公売ガイドライン」や「Yahoo!オークションに関する規約・ガイドライン」の内容をよく読み、ご理解をいただいた上で参加してください。

**【公売財産】** プルーフコインセット5点

(それぞれ1点ずつ公売します)

**【公売方法】** せり売り

**【公売場所】** ヤフー株式会社が提供する公売に関するインターネットオークションシステム

**【参加申込受付期間】**

6月2日(火)午後1時～15日(月)午後5時

**【入札期間】**

6月19日(金)午後1時～22日(月)午後0時30分

**【買受代金納付期限】**

6月29日(月)午後2時30分

**【参加資格】**

国税徴収法第92条(買受人の制限)、第108条第1項(公売参加者の制限)の規定に該当する人は参加できません。

**【その他】**

公売物件はよくご覧になってから入札してください。また公売に参加する人は、申し込みを行った上で、入札に参加してください。

**【問い合わせ】** 総務部税務課 徴収対策係

☎0220(22)2169



## ～定額給付金について～

### ❖定額給付金の申請はお済みですか？

市の定額給付金の申請受け付けは、9月28日(当日消印有効)までとなっています。申請がまだ済んでいない人は、早めに申請してください。

### ❖振り込め詐欺にご注意ください！

定額給付金について、市から電話で問い合わせをすることはありますが、ATM(現金自動預払機)の操作をお願いすることや給付のための手数料などの振り込みを求めることは、絶対にありません。

### 【問い合わせ】市定額給付金専用電話

☎ 0120 (980) 634

(平日：午前8時30分～午後5時15分)

## 毎年6月は「食育月間」毎月19日は「食育の日」

「登米市食育推進計画」～みんなで食育をすすめましょう～  
(登米の豊かな「食」を次世代につなごう)

### 登米市食育推進「5つのて」

1 見て      2 さわって      3 作って      4 食べて      5 学んで



きょうから始めよう！

はやね・はやおき・あさごはん

## 登米市食育推進会議委員の募集について

平成20年3月に登米市食育推進計画を策定し、市の食育に関する施策を総合的かつ計画的に推進しています。市民の皆さんと協働で食育推進をするため、市民の代表となる委員を募集します。

### 【募集人数】 2人

### 【応募資格】

- ①21年6月1日現在、満20歳以上で、市内に住所を有し、在住して任期中に転出する予定のない人
- ②登米市食育推進計画に関する施策の実施、推進に関心のある人
- ③市民の立場で食育推進に関して意見を言える人
- ④市職員および市議会議員でない人

### 【任期】 委嘱の日から23年3月31日まで

### 【役割】 登米市食育推進計画に関する重要事項の審議、施策の実施推進

### 【組織構成】

学識経験者、食育推進関係者、関係行政機関、一般公募(2人)の21人以内の委員で構成されます。

### 【提出書類】 ▶作文：あなたが考える「市民運動としての登米市食育推進」に関して、400～800字程度にまとめてください。

▶申込書(任意様式も可)に①住所②氏名③電話番号④性別⑤生年月日⑥職業⑦勤務先⑧応募した理由を記入してください。

※申込書は各総合支所地域生活課と市民生活部健康推進課(南方庁舎2階)に備え付けてあります。また、任意の様式でも可とします。

※提出された応募書類は返却できませんのでご了承ください。

### 【応募方法】 郵送、ファクシミリ、電子メールまたは持参のいずれかの方法で提出してください。

### 【募集期限】 6月15日(月)必着

### 【選考方法】

登米市食育推進会議委員公募委員選考委員会において候補者を選考し、市長が委嘱します。  
※応募者が募集人員に満たないときは、公募の選考方法によらないで決定することがあります。

### 【結果の通知】 応募者全員に通知します。

### 【応募先・問い合わせ】

市民生活部健康推進課 地域保健係  
〒987-0401 登米市南方町新高石浦130番地

☎ 0220 (58) 2116

FAX 0220 (58) 3345

✉ kenkosuisin@city.tome.miyagi.jp

広告

宮城県葬祭業協同組合加盟店

# 国分や葬祭店

[本社] ☎42-2105 [登米店] ☎52-3906  
米谷店ショールーム・葬祭会館 元町ホール / ☎53-2323


 経済産業大臣認可 全葬連  
<http://www.zensoren.or.jp>

開湯7周年記念 この広報紙をお持ちくださった方限定 広告

## 「ヴィーナスの湯」特別割引

お二人様で **500円** (税込) でご入浴できます。

長沼温泉 有効期限 6/1(月)～6/30(火)


**ヴィーナスの湯**  
登米市迫町北方字兵糧120-1

TEL.0220-23-1126

町名をご記入下さい。	取扱印
登米市	町



# 市からの お知らせ

## 市営住宅入居者募集

### ①市営住宅

#### ◆南方高石住宅25号

(南方町山成前842番地1)

募集戸数 1戸(3LDK)

家賃月額 15,800円～23,500円

駐車場 なし

#### ◆津山横山本町住宅9・10号

(津山町横山字本町121番地26)

募集戸数 2戸(2DK)

家賃月額 23,200円～34,500円

駐車場 あり

### 【募集対象者】

現に住宅に困っている世帯

### 【入居資格】

①入居収入基準が15.8万円以下であること(小学校就学前の子どもがいる世帯、身体障害者、60歳以上の人は21.4万円以下)。

※収入基準の算出は、入居予定者の合計所得から世帯主以外の入居予定者一人につき38万円を控除し、12カ月で割った金額。

②同居する親族がいること(婚姻予定も可)。

※原則として単身での入居はできませんが、60歳以上の人(ただし、特例として平成18年4月1日現在

で50歳以上の人も可)、身体障害者(1～4級)・精神・知的障害者の人は単身入居することができます。

③入居者全員に市税の滞納がないこと。

④現に市営住宅に入居している人は、申し込みできません。

⑤申込者または同居予定者が暴力団員でないこと。

### 【申し込み】

各総合支所地域生活課

産業建設係

※各住宅に重複して申し込みすることはできません。

### 【申込期限】

6月15日(月) 期限厳守

### 【問い合わせ】

建設部建築住宅課 住宅管理係

☎ 0220 (34) 2316



## 消費生活相談事業 のお知らせ

市では、多重債務や悪質な販売など消費生活でお困りの人のために、相談を行っています。

市の消費生活相談員が弁護士や関係部署と連携し、問題解決のための支援をいたします。

相談は無料です。秘密は厳守されます。一人で悩まず勇気を出して、まず相談をしましょう。

### ①相談室での相談(随時)

【日時】 毎週月曜～金曜日(年末年始・祝祭日は除く)

午前8時30分～午後5時

【場所】 中田庁舎2階

### ②多重債務110番

【日時】 ▶毎週月曜日(月曜日が祝祭日の場合は次の日)

午前9時～午後8時

▶毎月第3日曜日

午前9時～午後5時

【場所】 中田庁舎2階

### ③出前相談(要予約)

【日時】 毎週金曜日

午前9時～午後4時

【場所】 各総合支所

### 【予約先・問い合わせ】

消費生活相談室(中田庁舎2階)

☎ 0220 (34) 2308

産業経済部商工観光課

商業振興係

☎ 0220 (34) 2734



## 6月の 夜間相談窓口開設日

納税に関する相談に応じます。

【日時】 6月25日(木)

午後8時まで

【場所】 市役所迫庁舎1階

総務部税務課 徴収対策係

### 【問い合わせ】

総務部税務課 徴収対策係

☎ 0220 (22) 2169

## 6月～9月 「クールビズ」

市では地球温暖化対策の一環として、6月から9月までの期間「クールビズ」を推進し、クールビズスタイル(ノーネクタイ・上着なし)で勤務しますので、ご理解願います。

ホテルニューグランヴィア・夏の恒例企画

# ビール祭り

アトラクション  
豪華景品付き抽選会  
[ゲスト] 柳ジュン 登米市出身アーティスト

7/28(火) 29(水) 30(木) 31(金)

時間 18:00～20:30 全席指定 料金 3,900円(税込)

〒987-0511 宮城県登米市迫町佐沼字中江4丁目12番地の12  
TEL.0220-22-8711 FAX.0220-22-8713  
URL http://www.h-granvia.com E-mail info@h-granvia.com

ホテル ニューグランヴィア  
HOTEL NEW GRANVIA

広告

# ブライダル 展示会

開催日時  
2009.6.28(Sun)  
10:00～17:00

永遠の誓い、  
チャペルウエディング

## かみしめる 生きる喜び 歯とともに

(21年度歯の衛生週間スローガン)

「歯の衛生週間」 6月4日～10日

歯と口の健康を守るためには、歯みがきや食事など日ごろの生活習慣を整えとともに、かかりつけの歯医者さんを持ち、歯科医院での定期健診を受けましょう。

市で行っている歯の健康づくり事業もぜひご活用ください。

◆8020運動を進めよう！

※日本歯科医師会・厚生労働省提唱「80歳になっても自分の歯を20本以上保とう」という運動です。

### 【問い合わせ】

- ▶各総合支所市民福祉課 健康づくり係
- ▶市民生活部健康推進課 地域保健係

☎0220 (58) 2116



及川 真大くん  
(津山町黄牛町・貴紀さん)



佐々木 溪ちゃん  
(津山町黄牛町・国彦さん)



亀井 恋賜くん  
(豊里町新町・文徳さん)



佐々木 清翔くん  
(津山町元町第一・清信さん)



4月28日の3歳児健診(3歳6カ月～7カ月児)で  
むし歯がなかった子は、市内2地区で9人中4人でした

※( )内には申し出があった保護者の名前を掲載しています。

## 大切な“いのち”を守るため 献血にご協力ください

6/5(金)	みやぎ生協加賀野店	10:10～12:00 13:00～14:00	全血
6(土)	□ックシティ佐沼 ショッピングセンター ※骨髄バンクの登録も受け付けします	10:00～12:00 13:00～17:00	全血
13(土)	三愛ロジスティクス(株)迫営業所 ヨークベニマル佐沼店	10:00～12:30 14:00～16:30	全血
16(火)	迫保健センター 中田保健福祉会館	10:10～12:00 14:00～16:00	全血

【問い合わせ】 市民生活部健康推進課 健康推進係  
☎0220 (58) 2116

## 障害者就業相談のお知らせ

【相談日時】 6月23日(火)

午前 ①9時30分～ ②11時～  
午後 ①1時30分～ ②3時～

【場所】 県東部保健福祉事務所 登米地域事務所

【申し込み】

予約制です。お住まいの町域の総合支所市民福祉課市民福祉係にお申し込みください。

【問い合わせ】

▶福祉事務所生活福祉課 障害福祉係

☎0220 (58) 5552

▶各総合支所市民福祉課 市民福祉係



指定居宅介護  
支援センター

# さくら

Sakura

TEL/FAX  
(0220) 58-5878

# 利用者募集中!

ご見学も随時受け付けております。お気軽にご相談下さい。

広告

デイサービスセンター

# さくら

Sakura

〒987-0412 宮城県登米市南方町雷9-1  
TEL/FAX (0220) 58-5877  
E-mail: day-sakura@l-net.ne.jp

「登米市は自主財源を確保するため、広報とめに有料広告を掲載しています」

一人で悩まずに相談を

## 6月の「こころの相談」

- 眠れない、気分が落ち込む、イライラする
- 家庭や職場、学校などで対人関係がうまくいかない
- 人との付き合いがあっくうだ
- お酒がやめられない
- 物忘れが気になる、認知症による問題行動でどうしたらいいかわからない
- 精神疾患を抱えている本人や家族、関係者など

相談は無料で、秘密は守られます。  
また、事前に申し込みが必要です。 ※居住地以外のところでも相談できます。

地区	日(曜)	場所	担当	申し込み電話番号
迫	25日(木)	迫保健センター	臨床心理士	☎ 0220 (22) 5554
中田	12日(金)	中田保健福祉会館	カウンセラー	☎ 0220 (34) 2311
豊里	5日(金)	豊里健康管理センター	カウンセラー	☎ 0225 (76) 4113
米山	12日(金)	米山総合支所	精神保健福祉士	☎ 0220 (55) 2112
石越	18日(木)	石越総合支所	精神科医師	☎ 0228 (34) 2112
南方	16日(火)	南方保健センター	精神科医師	☎ 0220 (58) 2113
津山	16日(火)	津山ふれあいセンター	精神科医師	☎ 0225 (61) 5011

不明な点は、各総合支所市民福祉課 健康づくり係までお問い合わせください

## 母子健康手帳の交付 と 妊産婦相談

毎週月曜日  
8:30 ~ 11:30

母子健康手帳は原則として、お住まいの町域の総合支所市民福祉課健康づくり係で交付します。

上記以外においての際は、事前にご連絡ください。

また、妊産婦の健康相談も行っています。気軽にご相談ください。電話での相談も、随時受け付けています。



## 6月の休日当番医・歯科休日当番医

月日	休日急患当番医 ☎ 0220 (22) 2084 (医師会)			歯科休日当番医		
6/7(日)	市立登米診療所	登米町	☎ 0220 (52) 2175	市立登米診療所	登米町	☎ 0220 (52) 2175
14(日)	桜井医院	登米町	☎ 0220 (52) 3936	ごとう歯科医院	迫町	☎ 0220 (22) 7111
21(日)	佐藤医院	豊里町	☎ 0225 (76) 3420	なかつやま歯科医院	米山町	☎ 0220 (55) 2755
28(日)	八木小児科医院	迫町	☎ 0220 (22) 2566	さとう歯科医院	迫町	☎ 0220 (22) 8133
○診療時間 9:00~17:00 ○休日・夜間診療案内 ☎ 0229 (24) 2267 (24時間)				○診療時間 9:00~17:00 【問い合わせ】 ※月曜~金曜日(休日を除く) 市民生活部健康推進課 ☎ 0220 (58) 2116		

※当番医は、変更になることがあります。各医療機関に確認の上、受診してください。

エコドライブ、美しい環境とモビリティの楽しさを次世代へ。

毎日のコンパクト・ハイブリッド

### New INSIGHT

Gタイプ 車両本体価格


**189,000円**※ (消費税抜き1,800,000円)

取得税・重量税 **免税**

型式: DAA-ZE2 1.3 SOHC i-VTEC+IMA+PGM-FIホンダ マルチマチック(無段階変速オートマチック)車

※価格は消費税込みの価格です。保険料、税金(消費税を除く)、登録などに伴う諸費用は別途必要です。車両本体価格は緊急パンク修理キット・標準工具・ジャッキ付の価格です。自動車リサイクル法の発行により、リサイクル料金が別途必要です。詳しくは当店へお問い合わせ下さい。

Photo: G メーカーオプション(Honda HODインターナビシステム、ETC車載器/24.9万円高)装着車



**HONDA**

### Honda Cars 迫 佐沼店

TEL.0220(22)3390 ☎0120-339-063

登米市迫町佐沼字梅ノ木5-1-3 ●営業時間/8:30~19:00 ●定休日/火曜日

http://dealer.honda.co.jp/hondacars-hasama/  
E-MAIL: chasama.png17@honda-auto.ne.jp

厳選中古車展示中・全国からお車探します!

**Honda Cars 迫 佐沼店 中古車センター**

TEL.0220(21)0115

登米市迫町佐沼字梅ノ木3-6-12 ●営業時間/9:00~19:00 ●定休日/火曜日

「登米市は自主財源を確保するため、広報とめに有料広告を掲載しています」



とよま囃子保存会会長  
福島 二郎さん

わたしたち「とよま囃子保存会」は、1年を通して技術の指導や出演などの活動をしています。今後も、歴史と伝統ある「とよま囃子」の素晴らしさを、多くの子どもたちに伝えていきたいと思ひます。



とよま囃子保存会  
(登米)

とよま囃子は登米伊達家5代村直君以来、およそ330年前から続くとよま秋まつりの際に山車屋台で演奏されるおはやしで、城下町らしい優雅な落ち着いた曲が多く、山車の進行中に演じられる4曲と、停止中に演じられる3曲が伝承されています。

保存会は、とよま囃子の伝承保存と育成のため、昭和50年に設立され、小中学生や各町内会のおはやしの指導を行っています。

また、例年9月第3日曜日とその前日に開催される、とよま秋まつりのお囃子審査も保存会員が担当し、技術伝承についても力を入れています。

【問い合わせ】

登米総合支所 地域生活課  
☎ 0220 (52) 5051

歴史博物館

広報ミニ展示室 38

＝恩田とき子作品「舞台裏」＝



女性のはかない恋心を人形で表した「舞台裏」

迫出身の恩田とき子さんは人形作家の川崎ブッペさんに師事して人形制作を始め、作品には「ふるさと登米市」での光景のほか、文学作品のヒロインをモデルとした、女性の悲しみや喜びを表現した作品が多く作られています。着物などは実際に自分の家族が着ていたものなどを使い、装飾品なども手作りで作製しています。この作品は、菊池寛の『藤十郎の恋』に登場するお梶が、恋い焦がれる男性から裏切られ、楽屋裏で涙する姿を美しくもはかなく表現しています。

みなみかた花菖蒲まつり

【期間】 6月17日(水)～7月5日(日)  
【時間】 午前9時～午後4時30分  
【場所】 南方花菖蒲郷公園

南方花菖蒲郷公園の約5ヘクタールにもおよぶ大庭園に、300種類80万本(最盛期)の花菖蒲が咲く、「みなみかた花菖蒲まつり」が開催されます。期間中はステージイベントや、浴衣美人モデル撮影会(28日)なども開催されます。ぜひ、ご来場ください。

【問い合わせ】 南方総合支所地域生活課  
☎ 0220 (58) 2112



東和鱒淵川のゲンジボタル

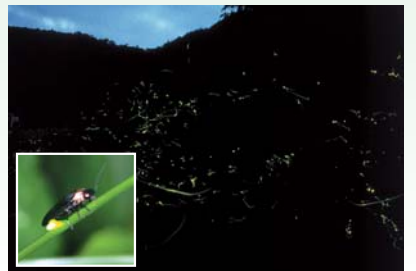
【見ごろ】 6月下旬～7月上旬  
【場所】 東和町米川鱒淵地区

初夏の夜空に舞う、ゲンジボタルを見ることができます。

※発生時期は天候や気温によって変わる場合もあります

※国道346号沿いに看板を掲示しています

【問い合わせ】 産業経済部商工観光課  
☎ 0220 (34) 2734



モバイルとめ  
<http://www.city.tome.miyagi.jp/m/>



登米市メール配信サービス登録  
[tome@entry.mail-dpt.jp](mailto:tome@entry.mail-dpt.jp) (携帯用)