

広報 **とめ**

DECEMBER 2007

12.21

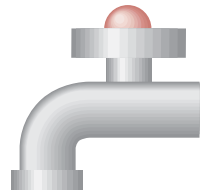
No.66



**サンタさん、プレゼントありがとう！**

(つやま幼稚園で生活発表会)

**MIYAGI TOME PUBLIC INFORMATION**



# 水道管は寒さが苦手 凍結防止の準備を

水道管は、気温が氷点下4度以下になると凍る場合があります。水が出なくなるだけでなく、破裂することもあります。早めに凍結防止の準備をしましょう。

## 特に水道管が凍結しやすい場所は

- ◇水道管がむき出しのところ
- ◇家の北側などで、日の当たらないところにある水道管
- ◇風当たりの強い場所にある水道管
- ◇家の外にある蛇口

## こんなときには要注意

- ◇気温が氷点下4度以下になったとき
- ◇旅行などで家を留守にするなど、長期間水道を使用しないとき
- ◇一日中、気温が0度未満の「真冬日」が続くとき

## 凍結を防ぐには

- ◇水道管や蛇口の部分に、保

温材・古い毛布・布切れなどを巻き付けて、その上からビニールなどで覆って、濡れないように保温してください。巻き付けたものが濡れると、そこから凍結します。

◇メーターボックス内を保温してください。発泡スチロール製の保温材や古い毛布などをビニール袋に入れて、メーターを上下左右から保護するように取り付けてください。

◇「水抜き栓」による水抜きが効果的です。寝る前や家を留守にする場合、水抜き栓を使って水道管内の水を抜いてください。

## もしも水道管が凍ってしまったら

凍った部分にタオルや布をかぶせて、その上からゆっくりに「ぬるま湯」をかけてください。

熱湯を急にかけると、水道管や蛇口が破裂することがありますので、十分注意してください。

## もしも水道管が破裂してしまったら

水抜き栓を閉めて、水を止めてください。

水が止まらないときは、破裂した部分にタオルなどをしっかりと巻き付け、応急処置をしてから、お近くの指定工事業者または下記の水道修理当番業者に連絡してください。

## メーター保温材を無料で配布します

凍結防止のためメーターボックスに入れる保温材を無料で配布しています。ご利用ください。

※数に限りがありますので、お早めに。

## 【配布場所】

水道事業所 窓口  
(市役所登米庁舎1階)

## 【問い合わせ】

水道事業所水道業務課  
業務係

☎ 0220 (52) 3311

◆漏水や凍結など水道の修理については、下記の指定工業者に連絡してください。

地区名	12月16日～31日	電話番号	1月1日～15日	電話番号
	迫	㈱タカハシ住建	0220 (22) 3688	(有)迫水道設備
中田	日野ポンプ商会	0220 (34) 2103	渡辺商事	0220 (34) 6511
登米・豊里・津山	㈱明石工業	0225 (76) 4756	佐々辰建設㈱	0225 (76) 0865
米山	(有)拓信工業	0220 (55) 1277	(有)佐藤住宅設備	0220 (55) 2310
南方	㈱管慶	0220 (58) 2653	㈱東北コンストラクション	0220 (58) 2825
東和	石割工業㈱	0220 (45) 2636	石割工業㈱	0220 (45) 2636
石越	㈱光和設備	0220 (22) 8583	㈱光和設備	0220 (22) 8583
	日野ポンプ商会	0220 (34) 2103	日野ポンプ商会	0220 (34) 2103
	㈱管慶	0220 (58) 2653		
地区名	1月16日～31日	電話番号	2月1日～15日	電話番号
迫	(有)岩崎設備工業	0220 (22) 2731	㈱光和設備	0220 (22) 8583
中田	日野ポンプ商会	0220 (34) 2103	渡辺商事	0220 (34) 6511
登米・豊里・津山	㈱中村設備工業所	0225 (76) 3217	登米建設㈱	0220 (52) 2288
米山	(有)佐々木設備	0220 (55) 1511	(有)渡光工務店	0220 (55) 2545
南方	㈱アクレフ	0220 (58) 2232	㈱渡辺工業所	0220 (58) 4562
東和	石割工業㈱	0220 (45) 2636	石割工業㈱	0220 (45) 2636
石越	㈱光和設備	0220 (22) 8583	㈱光和設備	0220 (22) 8583
	日野ポンプ商会	0220 (34) 2103	日野ポンプ商会	0220 (34) 2103

## 水道修理当番表

## 地方自治法施行60周年記念

# 登米市が総務大臣賞を受賞

～バイオ・ディーゼル燃料推進事業が評価～

11月20日に東京国際フォーラムで開催された地方自治法施行60周年記念式典において、自らの創意工夫により優れた施策を実施し、地方自治の充実発展に寄与した市町村として、登米市が総務大臣から地方自治功労の団体表彰を受けました。

今回の表彰は、市で取り組んでいる「バイオ・ディーゼル燃料（BDF）推進事業」が、ただ単にBDFを燃料として使用するだけではなく、廃食油の回収に始まり、BDFへの加工、燃料として使用するまでを事業内容に組み入れていること、BDF製造作業を知的障害者施設の利用者が行っているなど、環境面だけではなく、障害者の就業、自立促進の効果も期待されることから、先駆的かつ独創的であると認められたものです。宮城県では、大崎市と大和町も表彰されています。



▲廃食油の回収



▲市に贈られた賞状と盾



▲BDF製造作業



▲BDFを使用したバス

## 第49回水道週間作品コンテスト

市水道事業所で水道に関する作品を募集したところ、図画、習字、標語、作文の部に、市内小中学生や一般の人から1,317点の応募がありました。表彰式は11月22日に開かれ、各部の特選・入選者に賞状などが手渡されました。

なお、特選・入選作品は、日本水道協会、日本水道新聞社共催の全国コンクールに出品され、作文小学生低学年の部で、千葉沙彩さん（加賀野小2年）「きみのためにも 私のためにも」、同高学年の部で荒井領くん（上沼小4年）「ぼくの手で」の作品が入選しました。市内から出品した作品の全国入選は7年連続となります。また、千葉沙彩さんは昨年に続き、全国での入選を果たしました。



水道水  
豊かな社会の  
命綱



※特選・入選の全作品は市ホームページで見ることができます。

### ◆作品コンテストの結果一覧（敬称略）

部 門	賞	学校名・学年	氏 名	作品		
図画	小学生低学年の部	特選	柳津小2年	西條 尚輝	②	
		入選	石森小1年	菅原 拓海		
			石森小1年	熊谷 詩織		
			柳津小2年	佐々木智哉		
	小学生高学年の部	特選	米川小6年	塚本 杏子	①	
		入選	南方小6年	阿部まり亜		
			米川小6年	沼倉 美紅		
	中学生の部	特選	石越中2年	千葉 瑛里	④	
		入選	石越中2年	国本まり子		
			石越中2年	横山 清香		
新田中3年			鈴木 菊恵			
習字	小学生低学年の部	特選	豊里小2年	伊藤小百合	⑤	
		入選	上沼小2年	岩渕 奈瑠		
			上沼小3年	小野寺 翼		
	小学生高学年の部	特選	上沼小6年	後藤 美鈴	⑥	
		入選	北方小6年	伊藤 美紅		
			宝江小6年	佐々木奈那		
標語の部	特選	中田中3年	三浦 弘嗣	③		
		中津山小6年	青木 琴美			
		上沼小4年	小野寺歩佳			
	入選	豊里小4年	桑嶋 美桜			
		小学生低学年の部	特選	加賀野小2年	千葉 沙彩	
			特選	上沼小4年	荒井 領	
小学生高学年の部	入選	上沼小4年	千葉 香純			
		加賀野小5年	千葉 沙紀			
	特選	上沼小6年	榊原 理央			
		登米中3年	中野 真理			
中学生の部	入選	登米中3年	及川 舞			



# 寄附禁止のルールを守って 明るい選挙を実現しましょう

～政治家の寄附は禁止。有権者が求めることも禁止。～

## 1 政治家の寄附の禁止

政治家（候補者、候補者になろうとする人、現に公職にある人）は、選挙区内の人に対して寄附をすると処罰されます。

## 2 政治家に対する寄附の勧誘・要求の禁止

有権者が威迫して、あるいは政治家を陥れる目的で寄附を求めると処罰されます。

## 3 政治家の関係団体の寄附の禁止

政治家が役職員や構成員となっている場合、その団体が選挙区内の人に対して、政治家の氏名を表示して選挙に関し寄附をすると処罰されます。

## 4 後援団体の寄附の禁止

後援団体が選挙区内の人に対して、花輪、香典、祝儀などを出すと処罰されます。

## 5 年賀状などのあいさつ状の禁止

政治家は選挙区内の人に対して、返礼のための自筆によるものを除き、年賀状などのあいさつ状を出すことが禁じられています。

## 6 あいさつを目的とする有料広告の禁止

政治家や後援団体が選挙区内の人に対して、有料のあいさつ広告を出すと処罰されます。

みんなで徹底しよう「三ない運動」

**贈らない！ 求めない！ 受け取らない！**

【問い合わせ】

市選挙管理委員会事務局 ☎ 0220 (22) 2198

# 使ってみませんか 「登米市環境キャラクター」

市では、環境と産業の共生した富める地域づくりを進めるため、環境保全活動のシンボルとして、市民からの公募により登米市環境キャラクター「トメル君・オトメちゃん」を定めました。

このキャラクターは、マイバッグやウォームビズのトレーナー・セーター、リサイクルグッズなどさまざまなエコ商品にプリントしたり、環境に配慮して生産された食品の包装デザインに使ったりするなど、環境保全に結びつくものであれば、市民や市内の事業者なら営利・非営利を問わずどなたでも使うことができます。

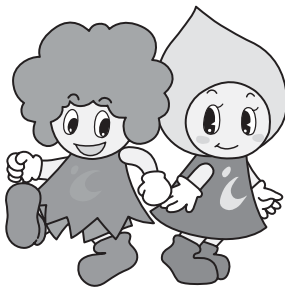
市オリジナルのかわいらしい環境キャラクターを使って、環境保全の輪を広げたり、環境にやさしい商品などをアピールしたりしていませんか。

使用に当たっては所定の手続きが必要ですので、申請書に必要事項を記入の上、市民生活部環境課に提出してください。申請書は環境課（市役所南方庁舎）、各総合支所地域生活課に備え付けてあるほか、市ホームページからもダウンロードできます。

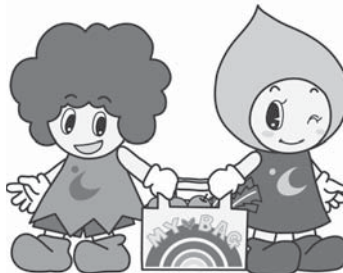
【申請先・問い合わせ】

市民生活部環境課 環境政策係

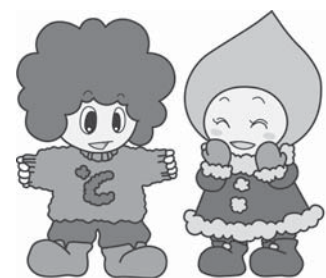
☎ 0220 (58) 5553



エコ商品のワンポイントやさまざまな環境アピールに…



マイバッグの本体やマイバッグ運動のPRに…



ウォームビズ商品やウォームビズ運動のコマーシャルなどに…

※ほかにもさまざまなデザインがあります。詳しくは、市ホームページ内「環境」のページをご覧ください。

# 農業委員会からのお知らせ

## 1 農業委員選挙人名簿登載申請について

平成20年1月1日現在で、次の要件をすべて満たす人で登載申請書の提出があった人を農業委員会委員選挙人名簿に登載します。

この申請は、農業委員会委員選挙人名簿をつくるための基本となるもので、もし、申請をしなければ、要件を満たしている人でも農業委員会委員選挙の投票が出来なくなりますのでご注意ください。

※平成20年7月23日任期満了となる登米市農業委員会委員の選挙が、平成20年度に実施される予定です。

### 【申請対象者】

- ▶市内に住所を有している人
  - ▶昭和63年4月1日以前に生まれた人
  - ▶次のいずれかの条件を満たしている人
- ①10a以上の農地で耕作の業務を営む人  
②①の人の同居の親族またはその配偶者で、年間お

おむね60日以上耕作に従事し、農業委員会が認められた人

③10a以上の農地で耕作の業務を営む農業生産法人の組合員、社員または株主で、年間おおむね60日以上耕作に従事し、農業委員会が認められた人

### 【申請書の配布・回収】

去年、名簿に登載された世帯へは申請書を事前に行政区長を通じて配布しますので、平成20年1月10日（木）まで行政区長に提出してください。申請書が届いていない、または紛失したときは、市農業委員会各事務所にお問い合わせ願います。

### 【問い合わせ】

- ▶市農業委員会各事務所
- ▶市農業委員会農政総務課 総務係
- ☎ 0220 (34) 2317
- ▶市選挙管理委員会事務局 ☎ 0220 (22) 2198

## 2 農地基本台帳の補足調査について

農業委員会では、「農地基本台帳」を整備するための補足調査（基準日は平成20年1月1日）を実施しますので、農家皆様のご協力をお願いします。

農地基本台帳は、農地の権利移動・設定などの許可基準の確認、品目横断的経営安定対策の経営規模確認、遊休農地の活用など農地の適正管理を行う上で基本となるもので、定期的に更新する必要があるため、実施するものです。

### 【調査対象世帯】

- ①市内に住所があり、市内および市外に10a以上の農地を所有し耕作の業務を営む世帯

②自作地および借入地（小作地）を合わせて農地面積が10a以上の農地を耕作している世帯

### 【配布・回収】

農業委員会委員選挙人名簿登載申請と一緒に、行政区長を通じてお願いします。

※今回の調査は、農家の私的な事柄についても調査項目となっていますが、農地基本台帳整備の目的以外には使用しません。

### 【問い合わせ】

- ▶市農業委員会各事務所
- ▶市農業委員会農地管理課 農政農振係
- ☎ 0220 (34) 2317

## 農地（田）の売り払いについて

県農業公社では、南方町内の約13ha（全66筆）の農地（田）を所有しています。これらの農地を、経営規模拡大など農地取得を考えている農家に売り払います。金額や面積などの売り払い条件については、農業委員会、お近くの農業委員、県農業公社までお問い合わせください。

町名	字	筆数	面積
南方町	新須崎前	3	6,207 m <sup>2</sup>
	新千間	5	11,814 m <sup>2</sup>
	新沢浦	4	12,330 m <sup>2</sup>
	大阪前	4	8,280 m <sup>2</sup>
	新米袋浦	2	3,497 m <sup>2</sup>
	新若狭前	2	4,966 m <sup>2</sup>
	新大岳前	8	10,822 m <sup>2</sup>
	新真ヶ沼	1	3,612 m <sup>2</sup>

町名	字	筆数	面積
南方町	新大畑前	6	6,854 m <sup>2</sup>
	王塚	1	2,885 m <sup>2</sup>
	新堂地前	2	2,081 m <sup>2</sup>
	南大畑前	7	14,580 m <sup>2</sup>
	南大畑浦	12	26,677 m <sup>2</sup>
	新川前	8	10,293 m <sup>2</sup>
	新畑岡下	1	3,398 m <sup>2</sup>

### 【問い合わせ】

- ▶市農業委員会農地管理課 農政農振係
- ☎ 0220 (34) 2317
- ▶県農業公社 農地管理班
- ☎ 022 (275) 9192

# 皆さんの意見をお寄せください

## ～市長への提言箱を各総合支所に設置～

市では、市民の声を市政に反映するため、移動市長室（どこでも市長室）やインターネットによる「市長へのメール」、市政モニター制度などさまざまな取り組みを実施してきました。

今回、市民との協働による市政運営をさらに進めいくためには、市民皆さんが意見・提言できる機会を増やすことが大切であるとして、「市長への提言箱～ちょっと聞いて“市長さん”～」を各総合支所に設置しました。

それに併せて、広報紙にも郵送、ファクシミリなどで提言できる様子を掲載しました。この用紙を利用するか、また各総合支所に設置してある市長への提言箱用の様式などで、市への意見・提言をお寄せください。

【設置場所】 各総合支所

【提言様式】

- ▶住所、氏名、電話番号を記入してる任意の様式
- ▶各総合支所に設置している様式
- ▶広報紙に掲載の様式

【回答】 回答が必要な場合は、その旨記入してください。匿名の場合は回答できませんので必ず住所、氏名、電話番号を記入してください。

【公表】 提言内容や回答は、個人が特定できない内容で、広報紙やホームページに掲載する場合があります。

【その他】 「市長への提言箱」への投函のほか、郵送やファクシミリなどでも受け付けています。

【問い合わせ】 総務部市長公室 広報広聴係 ☎ 0220 (22) 2090 FAX 0220 (22) 9164

## 提言や問い合わせに 迅速に対応します

支所には「お気軽相談<sup>ところ</sup>」の  
表示で分かりやすく

市民皆さんから「市役所に電話したら、担当が違う」といって数回、電話の相手が変わった、「相談に行ったら担当が〇〇なので、そちらで相談してほしいと言われた」など、1カ所で要件が済まないとの指摘を受けています。

そこで、最初の受付者ができるだけ最後まで対応することを職員間で徹底することにしました。

なお、「どこに相談したらいいか分からない」人のため、身近にある総合支所に「お気軽相談」の表示をしていますので、何でも気軽に相談してください。

窓口は、各総合支所地域生活課が担当します。

【問い合わせ】

支所・課名	電話番号
迫総合支所 地域生活課	0220 (22) 2213
登米総合支所 地域生活課	0220 (52) 5051
東和総合支所 地域生活課	0220 (53) 4111
中田総合支所 地域生活課	0220 (34) 2312
豊里総合支所 地域生活課	0225 (76) 4111
米山総合支所 地域生活課	0220 (55) 2111
石越総合支所 地域生活課	0228 (34) 2111
南方総合支所 地域生活課	0220 (58) 2112
津山総合支所 地域生活課	0225 (68) 3112

## 2007 みやぎふるさとCM大賞

### 登米市が 「優秀賞」を受賞

「2007みやぎふるさとCM大賞」審査会（KHB東日本放送主催）が12月6日、イズミティ21（仙台市）を会場に開催され、22市町（27作品）の中から登米市の30秒CM（コマーシャル）が第2位に当たる優秀賞を受賞しました。

作品は、市内の小学生7人と旧登米高等尋常小学校（教育資料館）の協力をもらい、昭和初期ごろの小学校の学校生活をイメージして撮影したものです。

受賞したCM「体感～昭和～」は、来年1月から1年間で50回、放映されます。

※作品は市ホームページでも見ることができます。

【ぜひご覧ください】

◆審査会放映＝平成20年1月2日（水）正午～  
東日本放送

▼高橋洋館長の受賞インタビュー



▲子どもたちが外で遊ぶシーンや再現教室で昭和30年代の給食を食べるシーンがあります

# お聞かせください あなたの声を 市長への提言箱を設置

ここに のりしろ② を貼り合わせてください。

## 市長への提言箱などを活用した提言の提出方法

### 【提言の提出方法】

郵送、ファクシミリ、市長への提言箱への投函（各総合支所に設置しています）

### 【提言様式】

- ▶ 郵送、ファクシミリで提出する際は、この用紙を利用してください。
- ▶ 各総合支所に設置してある市長への提言箱へ投函する際は、各総合支所に備え付けてある市長への提言箱用の様式を利用してください。
- ▶ 住所、氏名、電話番号が記入されていれば、任意の様式でも構いません。

### 【回答】

回答が必要な場合は、その旨を記入してください。匿名の場合は回答できませんので、必ず住所、氏名、電話番号を記入してください。

ここに のりしろ③ を貼り合わせてください。

ここに のりしろ① を貼り合わせてください。

や ま 折 り

料  
金  
受  
取  
人  
払  
郵  
便

佐  
沼  
支  
店  
承  
認

145

差  
出  
有  
効  
期  
間  
平  
成  
20  
年  
2  
月  
29  
日  
ま  
で  
(切  
手  
不  
用)

9  
8  
7  
0  
5  
1  
1

登米市迫町佐沼字中江二丁目6番地1

ちよつと聞いて“市長さん”

登米市長 布施 孝尚 行



※郵送の場合は、外側の線をハサミで切り離し、こちらを表にして二つ折りにした後、のり付けて封筒にしてください。

ファクシミリの場合は、このまま送信してください。

登米市長 布施 孝尚 行

FAX 0220 (22) 9164

ちょっと聞いて“市長さん”

について

-----

-----

-----

-----

-----

-----

-----

-----

-----

-----

-----

-----

-----

-----

-----

-----

-----

-----

-----

-----

-----

-----

-----

住 所	〒		
氏 名		電話番号	
回 答	必 要 ・ 不 要		

※必ず記入してください。記入がない場合、適切な対応ができない場合があります。なお、提言の内容や回答を、氏名を伏せて広報紙やホームページに掲載する場合があります。

のりしろ①

のりしろ③

のりしろ②



# 「登米市都市計画マスタープラン」(素案) 「登米市都市交通計画マスタープラン」(素案) に対する意見を募集

市では、おおむね20年後のまちづくりを示す「都市計画マスタープラン」(素案)、「都市交通計画マスタープラン」(素案)をまとめました。市民皆さんの意見を取り入れながら、計画策定を進めていきます。

## 【公表する関係資料】

登米市都市計画マスタープラン(素案)  
登米市都市交通計画マスタープラン(素案)

## 【関係資料の公表場所】

- ▶建設部都市計画課(市役所中田庁舎2階)
- ▶各総合支所地域生活課
- ▶市ホームページ

## 【提出方法】

- ▶郵送、ファクシミリ、電子メールまたは持参のいずれかの方法で提出してください。
- ▶意見を提出する際の様式は、公表場所に備え付けの様式もしくは市ホームページに掲載している様式とします。

## 【募集期間】

12月26日(水)～平成20年1月31日(木)

## 【その他】

- ▶意見は、計画案の作成に向けて参考にさせていただきます。
- ▶個人が特定されない形で、意見の要旨などを公表する場合があります。
- ▶皆さんからいただいた意見に対し、個々に回答はしません。

## 【提出先・問い合わせ】

建設部都市計画課 都市計画係  
〒987-0602  
登米市中田町上沼字西桜場18番地  
☎ 0220(34)2446  
※電話による意見提出はできません。  
FAX 0220(34)3448  
✉ [tosikeikaku@city.tome.miyagi.jp](mailto:tosikeikaku@city.tome.miyagi.jp)

## 訪問詐欺・架空請求詐欺に注意!

### 宅内排水施設の 訪問清掃に注意

下水道の清掃業者を名乗り一般家庭を訪問し、むやみに宅内のふたを開けて「汚れています」などと言って、清掃を勧める業者がありますので注意してください。

下水道の宅内排水設備の清掃については、工事を施工した業者または市の排水設備指定工事店にお尋ねください。

### 不審な訪問を受けた場合

- ①名刺や身分証明書の提示を求めるなど、身分を確認してください。
- ②その場ですぐに契約をしないでください。
- ③市役所建設部下水道課に電話で確認してください。

### 【問い合わせ】

建設部下水道課 事業管理係  
☎ 0220(34)2359



### 地上放送のデジタル化に便乗した 悪質商法などに注意

最近、地上放送のデジタル化に便乗して、架空請求の疑いがある請求書が一般家庭に配布された事案がありました。

これは、地上デジタル放送を受信するための工事費用などについて、一方的に所定の銀行口座に振り込ませようとするものです。

手口によっては、国や自治体、NHK、電力会社などの一括改修工事などの「負担金」名目で請求書が送付されていますが、これらの機関が事前告知や十分な説明などをせず、市民皆さんへ直接負担を求めることはありません。

また、工事業者と偽って、アンテナなどの部品交換を行った後、法外な工事代金を請求されることもあるようです。

地上放送のデジタル化に関連して、不審な請求書やチラシの配布などがありましたら、下記相談窓口までお問い合わせください。

### 【相談窓口】

- ▶地上デジタルテレビジョン放送受信相談センター  
☎ 0570(07)0101
- ▶最寄りの警察署
- ▶産業経済部商工観光課内「消費生活相談」係  
☎ 0220(34)2734





11月27日までの  
3歳児健診(3歳  
6カ月~7カ月児)で  
むし歯がなかった子は、  
市内5地区で  
26人中10人でした



渥美 空斗くん  
(米山町下小路・雅彦さん)



田代 亜美ちゃん  
(南方町苔上・洋幸さん)



佐々木華希ちゃん  
(豊里町竹花・隆洋さん)



渡辺 亮介くん  
(豊里町長根・恭彦さん)



山内 凜ちゃん  
(津山町横山6区・茂男さん)



高橋 ゆずちゃん  
(津山町本町一丁目・清さん)



阿部 栄大くん  
(津山町西下在・研一さん)



奥山 美基ちゃん  
(登米町洪江・敏基さん)



金野美桜音ちゃん  
(津山町横山3区・秀明さん)



熊谷 麗来ちゃん  
(津山町横山4区・哲弥さん)

※( )内には申し出があった保護者の名前を掲載しています。

### 確認してください 成人式の案内状

平成20年登米市成人式を平成20年1月13日(日)午後1時から、登米総合体育館(とよま蔵ジウム)で開催します。12月初めに、新成人の皆さんへ案内状を送付しましたので、確認してください。当日は、同封の入場券を持参してください。

生涯学習係  
0220(34) 2698

### 【連絡先・問い合わせ】

教育委員会生涯学習課

は、左記まで連絡をお願いします。

### 【対象者】

▼平成15年3月に市内の中学校を卒業した人  
▼平成19年9月1日現在で登米市に住居登録がある、昭和62年4月2日から昭和63年4月1日までに生まれた人

### カウンセラーによる 教育相談

市教育研究所では、不登校・いじめなどの子どもにかかわる悩みを抱えている人のために、専門のカウンセラーを配置して教育相談を行っています。電話での相談もできますので、一人で悩まずに相談してください。

### 【相談日】

▼1月15日(火)、28日(月)

### 【相談専用電話】

0220(22) 8125

### 【時間】

午前9時30分〜午後4時20分のうち30分〜50分程度

### 【場所】

市視聴覚センター  
2階教育相談室

### 【相談方法】

面接、電話

※いずれの場合でも予約が必要ですが(月曜〜金曜日の午前8時30分〜午後5時)。

### 【予約・問い合わせ】

市教育研究所  
0220(22) 8029

### 除雪作業に ご協力ください

冬期間の道路交通確保、スリップ事故防止などのため、除融雪作業を各町域で実施します。

なお、市道の除雪に際し、乗り入れ口などに雪だまりができた場合は、その除去について、市民皆様のご協力をお願いします。

【除雪作業】 基本的には、各総合支所ごとに、新降雪深10cm以上で実施。ただし、気象情報や降雪状況を総合的に判断し、必要と認められた場合は実施します。

【融雪剤】 幹線的な坂道、日陰、交差点、カーブなどに融雪剤保管箱を設置

※各総合支所に除雪マップを備えています。詳しくは、各総合支所地域生活課へお問い合わせください。

### 【問い合わせ】

各総合支所地域生活課  
産業建設係



# 年末年始の業務を休みます

## □市役所一般業務

12月29日(土)～1月3日(木)

- ◎諸証明の発行はできません。
- ◎転入・転出などの異動届はできません。
- ◎出生届、死亡届などの届け出は、年末年始期間中でも、日直が受け付けます。
- ◎婚姻届や養子縁組届など、届け出により効力が発生するものは、12月28日(金)までにあらかじめ窓口にご相談ください。

【問い合わせ】各総合支所市民福祉課

## □市立病院・診療所

12月29日(土)～1月3日(木)

【問い合わせ】各市立病院・診療所

## □火葬場

12月31日(月)～1月2日(水)

- ◎火葬の申し込みは、死亡届けの際に確認してください。

## □ごみ収集業務

12月29日(土)～1月3日(木)

- ◎上記期間中は、ごみ集積所へごみを出さないようにしてください。

【問い合わせ】

環境事業所クリーンセンター

☎ 0225 (76) 0102

## □市民バス

1月1日(祝)～3日(木)

【問い合わせ】企画部企画振興課

☎ 0220 (22) 2147

## □迫・米山町・東和住民バス

## □東和患者輸送バス

12月29日(土)～1月3日(木)

【問い合わせ】

▶迫総合支所地域生活課

☎ 0220 (22) 2213

▶米山総合支所地域生活課

☎ 0220 (55) 2111

▶東和総合支所地域生活課

☎ 0220 (53) 4111

## □し尿処理業務

12月30日(日)～1月3日(木)

【問い合わせ】環境事業所衛生センター

☎ 0220 (58) 2254

## □市民プール

12月25日(火)～1月5日(土)

※1月6日(日)午前10時から通常どおり利用できます

【問い合わせ】市民プール

☎ 0220 (22) 5492

## □迫図書館・登米図書館

12月27日(木)～1月4日(金)

※12月27日(木)は、蔵書整理のための臨時休館日となります

【問い合わせ】

▶迫図書館 ☎ 0220 (22) 9820

▶登米図書館 ☎ 0220 (52) 2316

◇11月30日付  
【医療局】

▼佐沼病院看護部

## 退職

## 職員人事異動

市伊豆沼・内沼サンクチュアリセンター  
☎ 0220 (28) 3111

【開館時間】

午前9時～午後4時30分

【問い合わせ】

1月1日(祝)～3日(木)

【臨時開館日】

12月29日(土)、

市伊豆沼・内沼サンクチュアリセンターの臨時開館について

## 暮らしの情報

### みやぎの中山間地写真コンクール作品募集

里山に囲まれた、日本の原風景を思わせる農村風景や人々の生活を紹介し、中山間地の良さを分かちてもらえる

助産師 芳賀一美

◇12月1日付

【福祉事務所】

▼養護老人ホームきたかみ園技術主幹

鈴木千恵子

◇12月15日付

【医療局】

▼佐沼病院看護部技術副主査 小山ふみ子

ような写真を募集します。

【応募資格】

アマチュアの人

【応募規定】

①撮影場所 宮城県内

②作品規定 四つ切り(ワイド可)写真(カラー、モノクロなど)で単写真に限る。

③デジタルカメラで撮影した場合は、編集をしていないものでA4サイズのもの。

④応募作品 未発表のもの

⑤人物が被写体の場合は、本人から応募について承諾を得ること。

⑥応募作品は返却しません。

ただし、入賞作品以外の作品は、切手を貼った返信用封筒の同封がある場合は、返却します。

⑦入賞作品の著作権は主催者に帰属します。

【応募方法】

氏名、住所、年齢、電話番号、題名、撮影年月日、撮影場所、応募作品に関する簡単なコメントを明記した用紙を写真の裏面に貼付の上、持参または郵送で申し込みください。

【応募締切】

平成20年2月29日(金)

※当日消印有効

【入賞点数】

▼最優秀賞 1点

▼優秀賞 2点

▼佳作 1点

数点

【応募先・問い合わせ】

〒980-0001 仙台市青葉区上杉二丁目2番8号

宮城県中山間地域活性化推進協議会事務局

(水士里ネットみやぎ・総務

91

米川地区乗合タクシーの運休について

12月29日(土)から1月3日(木)まで運休します。

【問い合わせ】

米川地区乗合タクシー運行協議会

☎ 050 (3654) 62

91

◇おわびと訂正  
広報とめ12月1日号に誤りがありました。おわびして訂正いたします。

・25ページ「トビックスプラス」

▼東北初、県北最大級SCがオープン

(誤) 佐沼幼稚園

(正) 佐沼保育園

## 暴力団員による 不当要求はお断り

年末にかけて、あいさつと称して訪れ、その際に門松を売りつけるなどの事例が多くなります。暴力団からの無理な要求、脅し、嫌がらせなどを受けた場合は、すぐに金銭を支払ったりせずに、警察などに相談しましょう。

### 【連絡先】

- ▼佐沼警察署 刑事課  
☎0220(22) 2121
- ▼登米警察署 刑事課  
☎0220(52) 2121
- ▼暴力団相談電話(警察本部暴力団対策課)  
☎022(222) 8930
- ▼(財)宮城県暴力団追放推進センター  
☎022(215) 5050

### ◆暴力団追放三不運動

- ①暴力団を恐れない
- ②暴力団に金を出さない
- ③暴力団を利用しない

## 柳津虚空蔵尊

### 写真コンテスト作品募集

初詣、桜、若葉、紅葉など美しい柳津虚空蔵尊を撮影した写真を募集します。

### 【応募規定】

- ①撮影場所 柳

津虚空蔵尊②作品規定(四つ切り(254×306ミリ)以内の単写真。デジタルカメラで撮影したものでも可。③応募点数 一人何点のもの。④無修正・無加工は、柳津虚空蔵尊に帰属します。⑤入賞作品の著作権は返却しません。

### 【応募方法】

題名、住所、氏名、年齢、電話番号、撮影年月日、応募作品に関する簡単なコメントを記入した用紙を添えて、持参または郵送で応募してください。

### 【募集期間】

平成20年1月1日(祝)～12月1日(月)

### 【結果発表】

平成20年12月25日(木)

### 【その他】

- ①応募者全員に記念品を差し上げます。
- ②最優秀賞(1点)受賞者には賞状と賞金3万円、入賞者には賞状と副賞を贈ります。
- ③応募写真は、ホームページやパンフレットなどに使用させていただきます。

### 【応募先・問い合わせ】

〒98610401  
登米市津山町柳津字大柳津63番地  
柳津虚空蔵尊  
☎0225(68) 2079

## ◆年末年始急患当番医◆

☎0220(22)2084(医師会)

年末年始は受診できる医療機関が少なく、混雑が予想されます。体調が優れない場合は、早めに受診しましょう。

月日	第1次診療			第2次診療	
12/30(日)	佐幸医院	迫町	☎0220(22)7003	佐沼病院	☎0220(22)5511
31(月)	おおたおおたにクリニック	中田町	☎0220(35)1161		
	佐藤内科医院	迫町	☎0220(22)2160		
1/1(祝)	三浦消化器内科	中田町	☎0220(34)3611		
	八嶋中央診療所	石越町	☎0228(34)2013		
2(水)	遊佐内科胃腸科医院	迫町	☎0220(22)2177		
	わたなべ内科クリニック	迫町	☎0220(21)5335		
3(木)	上杉皮膚科医院	迫町	☎0220(21)1380		
	八木小児科医院	迫町	☎0220(22)2566		
6(日)	豊里病院	豊里町	☎0225(76)2023		
診療時間 9:00～17:00 休日・夜間診療案内 ☎0229(24)2267(24時間)					

## 今月の表紙

つやま幼稚園で12月1日、生活発表会が行われ、園児たちによる歌や遊戯などの発表に、会場からは大きな拍手が送られました。また、サンタクロースが登場し、園児たちへクリスマスプレゼントが手渡されました。



## 編集室から

▼今年もあと10日で終わり。皆さんにとって今年はどうな1年でしたか。▼年を取るごとに、1年が過ぎるのが早く感じられます。▼広報の取材を通じてお世話になった多くの方には、この場を借りて感謝申し上げます。▼皆さんのご協力があったからこそできる広報とめ。来年もよろしくお願いたします。千葉



「モバイルとめ」もご利用ください。  
http://www.city.tome.miyagi.jp/m/