

広報

とめ

磨き抜かれた技術と 感性が素材に生命を宿す

「登米市産業フェスティバル（10/13・14）
～チェーンソーアート～」

NOVEMBER 2007

11

No.63

主な内容

- ◎ 特集「歯は一生のパートナー」
- ◎ 携帯電話用ホームページを開設
- ◎ 登米IC（仮称）の開通を目指して
- ◎ みやぎの現場訪問事業で県知事来市
- ◎ 産業フェスティバルを開催しました
- ◎ 9町トピックス
- ◎ 市民の広場
- ◎ 市からのお知らせ・暮らしの情報

特集

11月8日はいい歯の日

歯は一生の パートナー



歯を失う原因は むし歯と歯周病

歯を失う大きな原因には、「むし歯」と「歯周病」があります。比較的若い時期には、むし歯が多く、年齢が高くなるにつれて歯周病で歯を失うことが多くなります。そのむし歯や歯周病になる原因にあげられるのが歯垢（プラーク）です。

歯垢は、口の中で繁殖した細菌が水に溶けにくいネバネバした物質で、歯に付着してできた細菌のかたまりといわれており、780種類以上もあります。べつたりと歯に付着するため、口をゆすぐだけでは簡単に取り除くことができません。

歯はわたしたちの心や体の健康と深く関わっています。健康でいられるためには、安全性や栄養のバランスを考えて食べ物を選ぶことも大切ですが、栄養をうまく体に吸収させる必要があります。そのためには、料理を味わいながらよく噛んで、家族や友達と会話を楽しみ、おいしく食事することが重要です。また、美しい表情で豊かな人生を送るためには、健康な歯はなくてはならないものです。もし、歯が1本なくなったらどうでしょうか。うまく発音ができず言葉が不明瞭になったり、うまく噛めなくなったりするほか、顔の表情も変わってきます。生涯を「いい歯」でいきいき過ごすために、大切な歯を守りましょう。

この歯垢から出る毒素が原因で、歯ぐきに炎症を起こしたり、歯を支えている骨が破壊されたりして、最後は歯が抜けてしまいます。

むし歯や歯周病を 防ぐためには

歯垢を取り除くためには、毎日の歯磨きが重要です。毎食後はもちろんですが、1日1回は時間をかけて丁寧に磨かなければいけません。テレビを見ながら、お風呂に入りながらゆつくりと磨くことを心掛けましょう。

また、正しく歯を磨くために、歯科医や歯科衛生士などの専門家から教えてもらい、効果的に歯磨きすることもお勧めします。

かかりつけの歯科 医を持ちましょう

むし歯や歯周病を予防するためには、栄養バランスの良い食事を規則正しくとるなど、食事管理をするともに、歯科医で定期的に口腔内を検査してもらうことも大切です。

かかりつけの歯科医を持ち、専門家による定期的な手入れをすることで、いつまでも「いい歯」で健康に暮らすことができます。

11月8日は 「いい歯の日」

「いい歯の日」は、「11月（いい）8日（歯）」の語呂合わせで、平成5年に日本歯科医師会によって制定されました。

「歯から始める健康講座」に参加して



南方町原^{とも}
鈴木智子さん（主婦）

「むし歯が1本もない！50歳を過ぎたわたしにとってそれが自慢の一つだったのに、まさかわたしの歯が歯周病に侵されているなんて・・・」。

市で主催している健康講座「歯から始める健康講座」に参加したときのことです。口臭測定をしたり、カメラで自分の口の中を見たり、参加者同士が歯磨きをしあったり、楽しく学びながら歯についての理解を深めることができました。

しかし、歯科健診を受診したとき、「立派な家の土台がシロアリに食い尽くされそうな状態です。でもまだ間に合います。歯磨きを頑張りましょう」と、先生からがくぜんとする結果を言い渡されました。

その日以来、先生から指導を受けた「力を入れずに小刻みにゆっくり時間をかけて」という正しい歯磨きを毎日継続。それはとても気持ちがよく、口の中が心地よくなっていく感覚になり、歯磨きが楽しい日課の一つになっていきました。

そして1カ月後、前回1,936だった口臭の数値（※）が一気に115まで下がり、歯ぐきが引き締まって色も良く、何と歯周病が毎日の歯磨きだけで改善されたのです。正しい歯磨きを毎日休まず行うことが、いかに大切か身をもって知らされた瞬間でした。また、歯と全身の病気との関わりが深いということもこの講座で学びました。

「立派な家（歯）は立派な土台（歯を支える組織）に建つ」「口は健康の入り口」。丈夫な歯だからこそ身も心も歯つらつと元気になるので、いつまでも自慢の歯を守っていかれたらと思っています。

- （※）「250以下 ⇒ においは全くありません」
 「250～600 ⇒ かすかなにおいがあります」
 「600～1500 ⇒ おいがあるようです」
 「1500以上 ⇒ 強めのにおいがあるようです」

また、4月8日は「よい歯の日」、毎年6月4日から10日までは歯の衛生週間、さらには80歳になっても自分の歯を20本保とうと「8020運動」のキャンペーンを展開し、健康な歯と歯ぐきを大切にすることを呼び掛けています。

市で行う各種歯科サービス

市では、生涯を「いい歯」でいきいき過ごしてもらうために、各種の無料歯科サービスを実施しています。

小さいころから健康な歯と口腔を育てる「幼児歯科健診」は、2歳児歯科健診（各総合支所単位で集団健診）、2歳

6カ月児・3歳児歯科健診（市内協力歯科医院での個別健診）を行い、希望者にはフッ素塗布を実施しています。

また、歯周病が急増する31・40歳の人を対象に厄年歯周疾患健診（市内協力歯科医院での個別健診）や妊婦歯科健診（離乳食教室に併せて開催）も実施。そのほか、歯の健康づくりのお手伝いとして、歯の噛み合わせやむし歯の悩みなどを、専門の歯科医師が相談を受ける歯科健康相談（※）も毎月実施しています。

【問い合わせ】

市民生活部健康推進課
 ☎ 02220(58)2116

（※）歯科健康相談日を設けています

【実施日】毎月第1月曜日午後1時から4時まで（休日の場合は翌週）

【場 所】市役所南方庁舎

- 予約制になりますので、健康推進課までお電話ください。
- 相談は健康推進課の歯科医師が対応します。

歯科健康テレホン相談

11月8日「いい歯デー」

☎ 022 (265) 1667

口腔内の健康や歯科医療の正しい知識を広げ、歯科医師と住民のコミュニケーションを目的に、「いい歯デー」歯科健康テレホン相談を実施します。相談は県内の開業保険医を中心とする、医師・歯科医師が受けまますので、歯に関する悩みや聞きたいことなど、気軽にお電話ください。

【日時】11月8日（木）午前10時～午後4時

※相談を受けた3日以内に、歯科医師が直接電話で相談者にお答えします。

【問い合わせ】

宮城県保険医協会 ☎ 022 (265) 1667

「モバイルとめ」が始まります



市では、携帯電話用のホームページ「モバイルとめ」を作成し、11月1日から公開します。休日当番医やバス時刻表、施設案内など生活に関わりの深いものを中心に掲載していますので、ご活用ください。

【掲載項目】

○休日当番医○献血日程○施設案内○交通機関○蔵書検索○各掲示板
(市のスケジュール、防災情報、不審者情報)

施設案内	市役所各部署のほか、民間を含む病院やガソリンスタンドなどの住所、電話番号、地図（一部）の情報を掲載しています。また、地域や項目で絞り込み検索ができるほか、施設名称などの文字検索にも対応しています。
交通機関	【市民バス】路線ごとはもちろん、停留所名での検索ができます。 【高速バス】迫、登米発着
蔵書検索	登米図書館、中田図書室の蔵書検索ができます。
スケジュール 掲示板	閲覧のほか地域の行事、サークルの行事など携帯からでも登録が可能です。
防災・不審者情報	これまで発信した情報を見ることができます。また、メール受信の登録・解除ができます。



【問い合わせ】総務部市長公室 ☎ 0220 (22) 2090

<http://www.city.tome.miyagi.jp/m/>



三陸縦貫自動車道は、仙台市を起点として岩手県宮古市に至る延長約220kmの一般国道の自動車専用道路です。平成19年6月9日には桃生津山ICまで開通し、現在その以北区間について工事が進められています。市内各地では、土工や橋梁などの工事が最盛期を迎えており、桃生津山IC～登米IC（仮称）間の平成20年度内開通、北上川を渡り国道398号までの平成21年度内開通を目指しています。今月号では、現在の工事状況を紹介します。

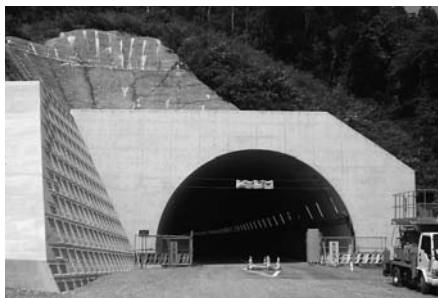
三陸縦貫自動車道の工事状況

- 豊里地内では、大部分の盛土工事を終え、市道などを横断させるための函渠（四角形の構造物）工事が行われています。
- 鴫波トンネル（豊里・登米境）では、電気設備などの設置工事が行われています。
- 登米地内では、鴫波トンネル北側の切り土や県道築館登米線をまたぐ日野渡橋の下部工（土台部分）、市道などを横断させるための函渠工事が行われています。
- 中田地内では盛土や登米IC橋（仮称）の下部工工事が行われています。
- 北上川を渡る新米谷大橋（仮称）では橋げたを架ける工事が行われています。
- 東和地内では、切り土や盛土、国道398号をまたぐ米谷高架橋（仮称）の下部工工事が行われています。

※市民皆様にはご不便・ご迷惑をお掛けしますが、工事へのご理解とご協力をお願いいたします。

※仙台河川国道事務所では、ホームページで三陸縦貫自動車道の工事状況などの情報を提供しています。

【URL】<http://www.thr.mlit.go.jp/sendai/>



鴫波トンネル南側坑口の様子



下部工工事の進む日野渡橋

【問い合わせ】

東北地方整備局 仙台河川国道事務所 南三陸国道出張所
☎ 0225 (96) 2004

登米IC（仮称）の開通を目指して
工事が進む三陸縦貫自動車道

村井県知事が市内の 企業や集団組合を訪問

村井宮城県知事が県内の企業やNPO、各種団体などを視察する「みやぎの現場訪問事業」が10月16日、市内で開催されました。

この事業は「衆知を集める県政」の実現を目指し、県知事が県民から意見を聞いて、県政に反映させることを目的に平成18年度から開催。県合同庁舎が設置されている7圏域を毎年訪問することになっており、市では昨年の8月に続く開催となりました。最初の訪問は、全国的にも

取り組みが少ない花き部門でエコファーマーの認定を受けて、環境保全型の栽培を進めている「JAみやぎ登米花卉部会（千葉胤幸部長・迫）」。千葉さんが所有するビニールハウス内で、キク、ストック、カーネーションなどの各専門部長や関係者らと、現状や課題などを意見交換しました。続いて訪問したのは、小規模多機能介護施設「(有)みんなの家（猪又昇代表・中田）」。市内で唯一、社会福祉法人以外でショートステイを実施して

いる施設で、グループホームのサービスも提供しています。県知事は施設利用者一人一人と会話をし、新米のおにぎりや登米産の農産物を使ったとん汁を堪能しました。その後、(有)東北明進工業（中田）、遠山之里、ヤマカノ醸造(株)（登米）、(株)県食肉流通公社、(有)おとちグリーンステーション（米山）、津山木工芸品事業協同組合（津山）を訪問。それぞれの企業や組合で、従業員や関係者らと活発な意見交換が行われました。



①ビニールハウス内で花きの生産・流通の現状や課題などを意見交換しました（JAみやぎ登米花卉部会）②介護施設で入居者の皆さんにやさしく声を掛けて話をする県知事③登米産農産物を使ったとん汁と新米のおにぎりをおいしそうに食べました（(有)みんなの家）

自慢のイベントに大勢の来場者がにぎわい

豊年かかし祭り/佐沼秋のフリーマーケット

秋深まる10月、市内で自慢のイベントが行われました。第2回豊年かかし祭り（佐沼大通り商店街協同組合主催）は14日、同商店街通りで開催。会場には工夫を凝らした「かかし」118体が展示されたほか、マグロ解体ショーやおにぎりの早食い競走、マジックショーなども行われ、大勢の人でにぎわいました。また、東北最大を誇る第11回佐沼秋のフリーマーケット（佐沼中央商店会主催）は10月21日、中江中央公園で行われました。この催しは、公園や市役所周辺の駐車場などを会場にした広大な販売エリアが特徴。衣類や雑貨、各種グッズなど約700店でさまざまな商品が販売され、訪れた人たちはお目当ての掘り出し物やお宝品を購入していました。ステージでは、佐沼小吹奏楽部による演奏会や地元登米町出身の歌手、大谷優子さんの歌謡ショーなどのイベントも開催。レスキュー・消防体験や大抽選会、「ジャンボのり巻き100斤に挑戦」などもあり、来場者は秋晴れの日をフリーマーケットで楽しみました。



自慢のかかしが展示されたかかし祭り



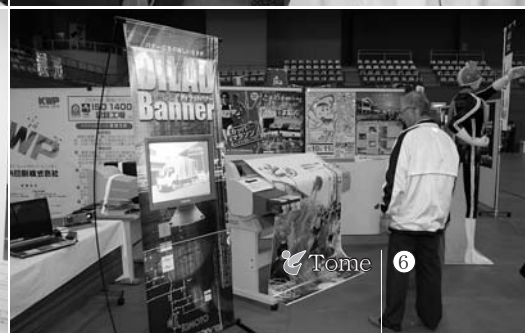
大勢の来場者が訪れたフリーマーケット

伝統と未来の共存 飛躍する登米市

登米市産業 フェスティバル



市内企業（農・工・商）の市内外への紹介と、異業種交流による新たな産業の創造を目指した、第3回登米市産業フェスティバルが10月13、14日の2日間、登米総合体育館で開催されました。今年のテーマは「伝統と未来の共存 飛躍する登米市」。屋内には商工業コーナーを設け、地元企業、学校、各種団体などが自慢の商品や最先端技術を駆使した製品を紹介しました。中でも、(株)登米村田製作所が開発・製作した自転車に乗るロボット「ムラタセイサク君」は、2日間で8回実演。毎回大勢の見物客が集まりました。また、屋外には市内産農林畜産物や加工品などの展示販売、米粉ピザ作り・なめこの植菌体験などの展示・体験コーナーなどを設置。津山町森林組合の須齊享養さん（津山）によるチェーンソーアートもあり、見事な出来栄のフクロウやイヌワシが制作され、出来上がった作品はオークションにより販売されました。そのほか、スタンプラリーや牛乳早飲み大会、肉当てクイズ、もちつきなどさまざまなイベントも実施。訪れた人たちは、登米市内企業の最先端技術に感心したり、お目当ての商品を買い求めたりして、「登米市のものづくり」を楽しんだ2日間となりました。



まちの環境は自分で守ろう

第43回伊豆沼・内沼 クリーンキャンペーン



沼周辺のごみを一つ一つ拾い集める参加者

国際的に有名なラムサール条約指定地の伊豆沼・内沼の自然環境を保全するために、「第43回伊豆沼・内沼クリーンキャンペーン（同実行委員会主催）」が9月23日、登米、栗原両市にあるサンクチュアリ



約700人が参加したクリーンキャンペーン

センター3館で行われました。登米市では、迫町新田地区の市伊豆沼・内沼サンクチュアリセンターを主会場に実施。同地区の小中学校や市内の企業、各種団体から約700人が参加しました。市長は「9月13日を登米市民環境の日に制定しましたが、伊豆沼・内沼が市の環境指標となつています。環境の保全には一人一人の取り組みが大切。皆さんの手で沼の自然を守ってください」とあいさつしました。

参加者は、支給されたごみ袋を手に長靴、軍手姿でおよそ2時間にわたり、沼周辺に捨てられていた空き缶・瓶や雑誌、たばこの吸い殻などの回収に汗を流しました。

飲酒運転根絶と事故防止誓う

市交通安全宣言大会



会場から終始笑い声が絶えなかった南方地区交通安全指導隊員の交通安全寸劇

秋の交通安全運動期間中（9月21日～30日）の9月21日、交通安全宣言大会（市交通安全対策協議会主催）が登米祝祭劇場で開かれました。

佐沼・登米警察署管内の交通安全団体、老人クラブ、小中学校から約480人が参加。

開会后、参加者全員で交通事故死没者に対し、黙とうをさげました。

市長は「いついかなるときに交通事故の被害者、加害者となるか分からない。市内から交通事故が無くなることを願いたい」とあいさつ。増子稔（のりこ）佐沼警察署長が「今年市内で発生した交通事故で、8人が亡くなっている。そのうち6人が高齢者なので、今後は高齢者の事故防止に力を入れたい」と述べました。

その後、同協議会長の市長が交通安全に貢献したとして、登米地区交通安全協

会登米支部と阿部進さん（登米）、千葉輝彦さん（米山）に表彰状を授与。続いて小学生交通安全母の会など4団体の代表者が誓いの言葉を発表し、参加者全員で交通安全宣言をしました。

また、アトラクションとして南方地区交通安全指導隊の隊員が「交通安全寸劇」を披露。自転車を使ったユニークな劇で、正しい交通安全の知識を学びました。



交通安全に功労した団体、個人が表彰されました

香り、食感。秋の実り満喫

平成19年産新米試食会

新米試食会（市農業振興協議会主催）が10月10日、宝江ふれあいセンターで行われ、農業関係者ら約60人が参加しました。

ために試験栽培された、多収系統の品種「夢あおぼ」も特別出展されました。

試食に出された米は、J Aみやぎ登米管内で生産されたササニシキ、ひとめぼれ、まなむすめの環境保全米Cタイプ。秋田県大潟村産あきたこまち、新潟県南魚沼産コシヒカリの5種類。バイオマスエネルギーの可能性を検討する

また、地元の野菜を使った煮物やサラダのほか、米山産のパッションフルーツも振る舞われ、参加者は地元食材の味を楽しみました。

布施市長は「今年も市民皆さんに、安心しておいしく食べてもらえる新米ができました。登米市は食材の宝庫。米価の下落が気になりますが、

おいしい米の食味を感じてほしい」とあいさつしました。参加者には、事前に品種は伝えておらず、食後においていと思った米に順番を付けるアンケートも実施。全5種類のうち、1番人気はササニシキ、3番目にひとめぼれと、市内産の米をおいしいと答えた人が多い結果となりました。会場には、稲穂も展示され、香りや食感など秋の実りを満喫できた一日となりました。



5種類の新米と特別出展米にはしが進んだ試食会



思い思いにおいしいと思った米をおかわりしました



稲穂の実の入りを確認する参加者



文化協会による「労作唄で綴るとめ市の四季」

華々しい踊りや演奏の祭典

第1回市民文化祭

第1回市民文化祭ステージ発表の部（市文化協会主催）が10月13、14日の2日間、登米祝祭劇場で開催されました。この催しは、春に行われた展示発表の部に引き続いて開催されたもので、同協会の会



登米春嵐太鼓の「さくら吹雪」

員や市内の児童生徒ら47団体が500人が出演。入場者は2日間で950人に上りました。初日は、よさこいサークル、いしこし会嬉による、よさこい踊りでオープニング。県立迫養護学校の創作太鼓の演奏や、善王寺小こども民謡クラブの民謡など11演目が披露されました。また、2日目は同協会に所属している35団体が舞踊や民俗芸能、合唱、ダンスなど25演目を披露。会場に詰め掛けた満員の観客を沸かせていました。訪れた皆さんは「市内各地域でそれぞれ活躍している団体の踊りや演奏が一度に見られて感動した。来年もぜひ見に来たい」と話していました。

歩行者の立場 で道路を点検

秋の交通安全総点検



豊里小・中学校前の歩道の段差を車いすで確認

歩行者の立場で道路を歩き、交通環境の現状把握や問題点を確認し合う「交通安全総点検」(市、県、国土交通省主催)が10月19日、JAみやぎ登米豊里支店とその周辺道路で行われました。



点検結果を取りまとめ今後の改善策を協議しました

点検には、中学生や老人クラブ・交通安全団体会員、学校・道路占有者関係者ら約80人が参加。2つのグループに分かれて、豊里地区の中心部を約1キロずつ歩き、歩道の段差や破損などを確認する路線点検と、標識や横断歩道を点検する箇所点検を行いました。

調査では普段、車や自転車で何気なく通る道でも実際に歩いてみると、歩道が急に狭くなったり段差があったりして、歩行者には歩きにくい場所があることを確認。段差がある所では、実際に車いすや自転車に乗って点検も行いました。

その後、豊里支店に戻りグループミーティングで点検結果を取りまとめました。

親子で楽しく気持ち良く

市スポーツまつり

スポーツに関心を深めてもらい、参加者の交流を目的とした、第2回登米市スポーツまつり(同実行委員会主催)が10月21日、中田総合体育館とその周辺体育施設で開催されました。

幼稚園児とその保護者を対象とした「親子ふれあいコーナー」、大人が対象の「体力運動能力調査」「さわやかウォーキング教室」、中高年のための「介護予防教室」などが行われました。



小学生を対象とした「ニュースポーツ・スタンプラリー」のキンボール

小学生対象の「ニュースポーツ・スタンプラリー」では、キンボール、ドッジボール・タグラグビー・ユニカール・スポーツチャンバラなどの8種目を体育指導員らが指導。子どもたちは、班ごとに分かれて、それぞれ3種類のニュースポーツを楽しみ体験しました。



リズム体操「アイダアイダ」を実演する親子

また、「体力運動能力調査」では、成年と高齢者に分かれ、握力や反復横跳びなどを測定。日ごろ運動しない人たちにはきつかったようですが、気持ちの良い汗を流していました。

そのほか、「親子ふれあいコーナー」では、日本レクリエーション協会の指導で、元気アップ・エクササイズとリズム体操を実演。保護者向けのセミナーも実施され、子どもの体力の現状や生活習慣の重要性などを学びました。

スポーツ& 各種入賞情報 (敬称略)

紙面のスペースの問題などから、主に全国・県大会などで優秀な成績を残した個人・団体や、市主催の大会などの結果のみを掲載しています。

登米市中学校新人総合体育大会

■開催日 9月29日(土)~30日(日)

■会場 石越球場ほか

【団体の部】<野球>▶第1位=南方中▶第2位=新田中▶第3位=津山中、石越中<ソフトボール男子>▶第1位=中田中<同女子>▶第1位=南方中▶第2位=東和中▶第3位=米山中、中田中<バレーボール男子>▶第1位=津山中<同女子>▶第1位=津山中▶第2位=東和中▶第3位=佐沼中、登米中<バスケットボール男子>▶第1位=佐沼中▶第2位=石越中▶第3位=中田中<同女子>▶第1位=登米中▶第2位=佐沼中▶第3位=石越中<ソフトテニス男子>▶第1位=南方中▶第2位=新田中▶第3位=東和中<同女子>▶第1位=東和中▶第2位=中田中▶第3位=豊里中、津山中<卓球男子>▶第1位=東和中▶第2位=豊里中▶第3位=米山中<同女子>▶第1位=中田中▶第2位=南方中<サッカー>▶第1位=登米中▶第2位=南方中▶第3位=石越中<バドミントン男子>▶第1位=東和中▶第2位=米山中▶第3位=中田中<同女子>▶第1位=南方中▶第2位=東和中▶第3位=中田中<柔道男子>▶第1位=米山中▶第2位=豊里中▶第3位=南方中<剣道男子>▶第1位=佐沼中▶第2位=中田中▶第3位=東和中、津山中<同女子>▶第1位=米山中

【個人の部】<ソフトテニス男子>▶第1位=工藤啓・及川貴弘(東和中)▶第2位=北島湧太・村上耕太(佐沼中)▶第3位=菅原文也・佐藤翔(中田中)、佐藤道泰・只野優(佐沼中)<同女子>▶第1位=千葉穂波・石川香苗(東和中)▶第2位=秀遥佳・及川麻衣子(佐沼中)▶第3位=川原しほ・中澤美和(米山中)、加藤愛美・中館里沙(米山中)<卓球男子S>▶第1位=大友直輝(東和中)▶第2位=後藤亮磨(東和中)▶第3位=秋葉隼(東和中)、小濱勇人(東和中)<同女子>▶第1位=藤浦瞳(南方中)▶第2位=小松文恵(中田中)▶第3位=及川朋恵(中田中)<バドミントン男子S>▶第1位=菅原拓海(東和中)▶第2位=佐々木雄大(東和中)▶第3位=富田竣(米山中)、小泉星河(米山中)<同女子>▶第1位=菅原栄理佳(南方中)▶第2位=長倉育慧(南方中)▶第3位=及川春菜(佐沼中)、阿部由希(佐沼中)<同男子D>▶第1位=長都城・菅原雅也(東和中)▶第2位=氏家光・狩野智亮(東和中)▶第3位=佐藤駿・小野寺恵太(中田中)、阿部優樹・横山郁哉(東和中)<同女子>▶第1位=及川華・山家汐梨(南方中)▶第2位=菅原志穂・松本由香利(南方中)▶第3位=加藤香織・佐藤彩耶加(南方中)、羽生若奈・佐々木優弥(中田中)<柔道男子50kg級>▶第1位=工藤勝(石越中)▶第2位=佐藤智幸(東和中)▶第3位=千葉拓(中田中)<同55kg級>▶第1位=稲邊耕希(石越中)▶第2位=熊谷諒(中田中)▶第3位=鈴木恵介(中田中)<同60kg級>▶第1位=加藤芳己(米山中)▶第2位=須藤俊希(東和中)▶第3位=阿部禪(石越中)<同66kg級>▶第1位=佐藤禎俊(米山中)▶第2位=阿部孝広(南方中)▶第3位=渡邊周平(中田中)<同73kg級>▶第1位=及川雅人(米山中)▶第2位=成澤功矢(豊里中)▶第3位=三浦賢太郎(南方中)<同81kg級>▶第1位=佐々木裕(豊里中)▶第2位=青木京介(中田中)▶第3位=菊地広鷹(米山中)<同90kg級>▶第1位=成田佳樹(豊里中)<同90kg超級>▶第1位=田村泰裕(豊里中)▶第2位=門田和也(佐沼中)▶第3位=佐々木翔(米山中)<同女子57kg以下級>▶第1位=佐々木愛(米山中)▶第2位=渡邊有希子(中田中)<同57kg超級>▶第1位=阿部新(豊里中)▶第2位=佐々木香(佐沼中)<剣道男子1年>▶第1位=横山和樹(佐沼中)▶第2位=佐藤建太(佐沼中)▶第3位=金竜仙(佐沼中)、三浦一真(中田中)<同2年>▶第1位=三浦真乃輔(佐沼中)▶第2位=及川拓人(佐沼中)▶第3位=芳賀隼人(東和中)、伊東祥太(東和中)<同女子1年>▶第1位=及川佳代(中田中)▶第2位=佐藤奈々(佐沼中)▶第3位=木村友紀(佐沼中)、菅原沙彩(佐沼中)<同女子2年>▶第1位=伊藤杏奈(中田中)▶第2位=菅野春美(米山中)▶第3位=千葉瑛里(石越中)、千葉瑞季(石越中)

登米市中学校新人総合体育大会陸上競技大会

■開催日 10月9日(火)

■会場 一関市運動公園陸上競技場

【男子】<1年100m>▶第1位=菊地亮斗(中田中)▶第2位=河内一希(登米中)▶第3位=三浦蓮太郎(佐沼中)<2年100m>▶第1位=早坂祐哉(米山中)▶第2位=大瀧直也(米山中)▶第3位=大内暢人(南方中)<200m>▶第1位=早坂祐哉(米山中)▶第2位=大瀧直也(米山中)▶第3位=大内暢人(南方中)<400m>▶第1位=寶田慎太郎(米山中)▶第2位=小松俊喜(佐沼中)▶第3位=佐々木雄多(石越中)<800m>▶第1位=福田宇倫(新田中)▶第2位=高崎翔大(米山中)▶第3位=佐藤幸貴(中田中)<1500m>▶第1位=菅原光平(登米中)▶第2位=新井涼太(中田中)▶第3位=福田宇倫(新田中)<3000m>▶第1位=佐藤貞惟(佐沼中)▶第2位=首藤豪(東和中)▶第3位=高崎翔大(米山中)<110mハードル>▶第1位=高橋将希(南方中)▶第2位=赤坂祐輔(佐沼中)▶第3位=佐藤翔哉(津山中)<400mリレー>▶第1位=伊藤・菊地・松浦・大内(南方中)▶第2位=赤坂・小松・志田・佐々木(佐沼中)▶第3位=菅原悠・河内・菅原光・佐藤(登米中)<走り高跳び>▶第1位=永浦雄也(佐沼中)▶第2位=浅野周平(佐沼中)▶第3位=菅原光平(登米中)<棒高跳び>▶第1位=沖山雄太(佐沼中)▶第2位=酒井良(佐沼中)▶第3位=鈴木秀人(米山中)<走り幅跳び>▶第1位=及川翔(中田中)▶第2位=佐々木卓馬(佐沼中)▶第3位=赤坂祐輔(佐沼中)<砲丸投げ>▶第1位=熊谷亮太(東和中)▶第2位=藤本蓮(南方中)▶第3位=熊谷雄宇(中田中)<四種競技>▶第1位=加藤俊輔(石越中)▶第2位=高橋大(佐沼中)▶第3位=石川友啓(中田中)

【女子】<1年100m>▶第1位=及川紗也加(東和中)▶第2位=佐々木未絵(米山中)▶第3位=浅野紗英(米山中)<2年100m>▶第1位=鈴木亜唯(南方中)▶第2位=高橋沙季(南方中)▶第3位=大友美香(登米中)<200m>▶第1位=高橋沙季(南方中)▶第2位=櫻井希恵(米山中)▶第3位=大友美香(登米中)<800m>▶第1位=阿部杏香(登米中)▶第2位=阿部あさ日

(東和中) ▶第3位=新田未希(石越中) <1500m> ▶第1位=小白未央(登米中) ▶第2位=木戸浦杏奈(登米中) ▶第3位=高橋美佑(豊里中) <100mハードル> ▶第1位=佐藤美咲(米山中) ▶第2位=佐々木真実(豊里中) ▶第3位=早坂彰恵(登米中) <400mリレー> ▶第1位=千葉・鈴木・浅野・高橋(南方中) ▶第2位=久保・伊藤・佐藤・櫻井(米山中) ▶第3位=及川真・及川紗・首藤・阿部(東和中) <走り高跳び> ▶第1位=佐々木あさ子(津山中) ▶第2位=小白未央(登米中) ▶第3位=浅野裕(南方中) <走り幅跳び> ▶第1位=小野寺黎(佐沼中) ▶第2位=櫻井希恵(米山中) ▶第3位=佐藤可奈恵(津山中) <砲丸投げ> ▶第1位=千葉まづき(登米中) ▶第2位=阿部紗也香(津山中) ▶第3位=小野寺悠(中田中) <四種競技> ▶第1位=佐々木真実(豊里中) ▶第2位=千葉真知子(南方中) ▶第3位=久保ゆい(米山中)

【男子総合】 ▶第1位=佐沼中 ▶第2位=南方中 ▶第3位=中田中
 【女子総合】 ▶第1位=登米中 ▶第2位=米山中 ▶第3位=南方中
 【男女総合】 ▶第1位=佐沼中 ▶第2位=南方中 ▶第3位=米山中

2007みやぎあさごはんコンテスト

優秀賞
 「カラフルエッグ」
 ※沼エビと枝豆を入れた卵焼き
 須田恵利那
 (中津山小4年)

第11回登米市民アーチェリー大会

■開催日 10月7日(日)
 ■会場 東和総合運動公園
 多目的第2グラウンド

【小学生の部】
 第1位 首藤黎也(東和)
 第2位 佐々木敬太(東和)
 第3位 千葉雅弘(東和)

【初心者の部】
 第1位 伊藤隆弘(豊里)
 第2位 沼倉昭浩(東和)
 第3位 及川浩美(東和)

【18才以下の部】
 第1位 飯塚幸矢(東和)
 第2位 大内しずえ(東和)
 第3位 及川司(東和)

【30才以下の部】
 第1位 小野寺豊彦(東和)
 第2位 芳賀裕考(東和)
 第3位 小島将(登ア協)

【50才以上の部】
 第1位 小川洋(東和)
 第2位 三浦祐太郎(中田)
 第3位 松木佑道(東和)

【親子の部】
 第1位 工藤久子・千秋(東和)
 第2位 及川晴美・一希(登ア協)
 第3位 首藤儀人・黎也(東和)

第46回全国防具付空手道選手権大会

■開催日 9月24日(月)
 ■会場 東京武道館

○少年男子個人
 【小学生3・4年の部】
 第1位 鈴木崇司(中田)
 第2位 佐々木綺斗(中田)
 【小学生5・6年の部】
 第2位 藤野友旗(中田)

【中学生の部】
 第1位 今野健太(津山)
 第3位 齊藤孝博(津山)

○女子個人
 第2位 北浦るみ(中田)
 第3位 鈴木貴子(迫)
 鈴木晶子(迫)

平成19年度県総合畜産共進会

■開催日 8月28日(火) 30日(木)
 9月15日(土)
 ■会場 宮城県食肉流通公社
 みやぎ総合家畜市場

【肉用豚の部】
 1区(LW・D三元交雑種 180日齢以内)
 名誉賞 1区(1区以外)
 最優秀賞1席 肉タタキ畜産(迫)
 最優秀賞2席 小野寺武(中田)
 最優秀賞4席 三塚正恵(迫)
 2区(1区以外)
 最優秀賞1席 220日齢以内

(肉用牛の部)
 大立目敏夫(米山)
 1区(若雌1) 最優秀賞1席
 千葉弘喜(迫) 最優秀賞2席
 中川弘明(豊里) 2区(若雌2) 最優秀賞1席
 大立目敏夫(米山) 最優秀賞3席
 菅原英和(石越) 3区(経産) 最優秀賞3席
 千葉晃(中田) 4区(父系群) 最優秀賞2席
 登米和牛育種組合 5区(経産群) 最優秀賞2席
 登米和牛育種組合 団体賞
 登米地区

【乳用牛の部】
 7区(5歳未満) 最優秀賞1席
 高橋義之(登米) ※最優秀賞以上を掲載

第23回全国小学生陸上競技交流大会

■開催日 7月27日(金) 28日(土)
 ■会場 大坂長居陸上競技場

【女子走り幅跳び】
 第5位 岸浪拓美(豊里小・中6年) 記録 4.59

平成19年度県学校農業クラブ連盟家畜審査競技大会

■開催日 8月28日(火) 9月15日(土)
 ■会場 みやぎ総合家畜市場

○団体
 【肉用牛の部】
 最優秀 上沼高
 佐藤亮・三浦祐司(2年)
 佐々木崇稔(1年)

○個人
 【肉用牛の部】
 最優秀 佐藤亮(2年)
 ※平成20年10月に佐賀県で行われる全国大会に出場
 【乳牛の部】
 第2位 小野寺伸樹(2年)

世界散打選手権大会

■開催日 9月24日(月)
 ■会場 アメリカメリーランド州ボルティモア市

【75kg級】
 ベスト8
 西條信也(迫)

Ecodeスマイルコンテストinみやぎ

■開催日 10月6日(土)
 ■会場 仙台市「エル・パーク仙台」

優秀賞 登米市
 「バイオディーゼル燃料(BDF)推進事業」

白熱、そして和気あいあいと

津山で第3回津山地区運動会

第3回津山地区運動会が10月7日、津山運動広場で行われました。2年ぶりの開催となった今年は、穏やかな秋晴れに恵まれ約700人が参加。白熱した中にも和気あいあいと楽しく競技が行われました。種目は、障害物リレーや各年代が一緒に走る混合リレー、出場者を60歳以上と小学生以下に限定した玉入れなど、子どもからお年寄りまでが一緒に楽しめるように工夫が凝らされました。また、花形種目の800mリレーや綱引きでは、応援団が総立ちになり、「頑張れ！」などの大声援が送られました。



▲子どもたちも張り切ってさまざまな競技に参加しました



▲不審者に対応するため本番さながらに行われた犯罪抑止訓練

いざという時のために

石越で街頭犯罪抑止訓練

子どもや女性などの弱者を不審者から守ろうと、街頭犯罪抑止訓練が10月13日に石越地区内の市道で行われ、地区住民や関係者ら約100人が参加しました。訓練は下校途中の児童が不審者に声を掛けられ、強引に車に乗せられそうになり、助けを求めて子ども女性110番の家に駆け込んだと想定。被害者役の佐藤夏子さん（石越小5年）は、警察官に不審者や車の特徴、逃走方向などを正確に伝えました。訓練後は、石越防災センターに会場を移し防災教室も開催。参加者は災害対策などを学習しました。

40周年を迎え、ますます人気

石ノ森章太郎ふるさと記念館で企画展

『第25回特別企画展「これでいいのだ！」赤塚不二夫展』が、1月14日まで石ノ森章太郎ふるさと記念館で開催されています。ギャグ漫画の帝王と称された漫画界の奇才「赤塚不二夫」写真コーナーや、連載40周年を迎えた「天才バカボン」「もーれつア太郎」コーナーがあり、マンガの原画やブロンズ像が展示されています。また、生家では11月3日から18日まで、石ノ森章太郎ヒーロー作品展を開催。一般市民が作成した絵画や粘土・竹細工作品などが展示されますので、ぜひご来館ください。



▲連日多くの家族連れが訪れる石ノ森章太郎ふるさと記念館の企画展



▲往年の名車を懐かしそうに眺める姿がたくさん見られました

地域スポーツクラブ設立を

南方でベガルタ仙台キッズスポーツ教室

南方地区総合型地域スポーツクラブの設立に向けて、プロサッカーチームのベガルタ仙台によるキッズスポーツ教室が10月22日、南方総合運動場で行われ、地区内の小学生29人が参加しました。ベガルタ仙台指導部に所属する元選手3人の指導により、前半はボールを使わずにウォーミングアップ。後半はボールを使ってのゲームを実施し、子どもたちは真剣なまなざしでボールを追い掛けていました。穏やかな秋晴れの中で行われたこともあり、笑顔でサッカーの基本を学んだ一日となりました。



▲年齢が離れていても互いの話題で語り合う児童生徒ら

古き良き時代を思い出し

登米でレトロフェスタ

「第4回昔なつかしレトロフェスタinとよま」が10月14日、登米町内で開催されました。会場となった旧登米高等尋常小学校前庭の通りには、往年の名車が所狭しと並べられ、この日を待ちわびた大勢の見学者が、目を輝かせながら食い入るように見入っていました。また、交通公園（登米警察署跡地）では乗馬体験やバスの展示、フリーマーケットなどの催し物も盛りだくさん。展示されている車を腕組みをしながら眺める60歳前後の人たちの表情が、古き良き時代の思い出のよみがえりを語っていました。



▲サッカーの基本をベガルタ仙台の元選手から学んだスポーツ教室

お弁当をお兄さんお姉さんと

豊里小・中学校で全校遠足

豊里小・中学校全校遠足が10月10日に行われ、児童生徒555人が参加しました。1・4・7年生が桃生総合グラウンド（石巻市）、2・5・8年生が平筒沼、3・6・9年生が桜・栗公園の3コースに分かれ、それぞれ片道4～5^{キロ}の距離をウォーキング。目的地では、学年を縦割りにしたグループでの交流活動を行い、弁当を食べました。帰りは中学生が歩き疲れた小学生に声を掛けたり、手をつないで歩いたり、ほほ笑ましい光景を見ることができ、小・中学校合同の行事で学年を越えた友情がより深まったようでした。

伊豆沼周辺コースを悠々と

水土里の路ウオーキング（新田地区アグリビジネス検討委員会主催）が10月13日に行われ、県内外から31人が参加しました。JR新田駅を起点に、伊豆沼周辺の約3^{キロ}のコースをウオーキング。途中で稲刈りの体験や、生態系に配慮するため、魚や水生生物が水路と水田を行き来できるように設置された水田魚道、魚のすみかとなる魚巣ブロック、排水機場などの施設も見学しました。昼食は新米のおにぎり、とん汁が食べ放題。そのほか、参加者全員にみそ400^{グラム}、ひとめぼれの新米1^{キロ}がプレゼントされました。



▲伊豆沼周辺を歩きながら稲刈り体験や施設見学が行われました



▲産業フェスティバルの会場に展示された巨大カボチャ

米山で巨大カボチャ栽培にチャレンジ 大きさと重さにビックリ！

市と友好姉妹都市交流を行っている富山県入善町の農家団体「あらせ野どてカボチャ友の会」から昨年、巨大カボチャ（通称：どてカボチャ）の種と栽培方法などの指導を受けて、今年初めて米山町中津山千貫地区の農家7件が巨大カボチャ作りにチャレンジしました。もっとも大きく育ったカボチャの重さは142kg。10月13、14日に開催された産業フェスティバルに展示され、会場に訪れた人たちは、手で触ったり叩いたりするなど、あまりの大きさと重さに驚きを隠せない様子でした。

東和中で起業教育プレゼンテーション 商品化目指し生徒がプレゼン

生徒が商品を企画から生産、販売までを行う起業教育のプレゼンテーションが9月26日、東和中で行われました。この事業は、豊かな職業観を持った子どもの育成をねらいとする起業教育で、県教育委員会から指定を受けて3年目となります。プレゼンテーションでは生徒が興じた会社11社が参加。生徒たちは、木・竹材製品や繭細工、手芸品など趣向を凝らした自慢の商品を素材から価格設定まで詳しく説明しました。各会社の試作品は商品化され、「J Aみやぎアグリフェスタ」で試験的に販売されました。



▲生徒たちが商品の素材から価格まで説明したプレゼンテーション

9/12~18

交流と親睦を深めた7日間

9月12日から18日までの7日間、姉妹都市のアメリカ・サウスレイク市から、国際交流協会の会員11人が登米市を訪れました。訪問団は13日に市役所迫庁舎を表敬訪問。歓迎セレモニーが行われ、市長とジョン・テレル協会長があいさつし、市に記念品として絵画が贈呈されました。訪問団は期間中、書道・そば打ち体験などの日本文化を満喫しました。



▲友好の証として市へ絵画が贈呈されました

9/19

正しい知識で防火の大切さを

第19回幼年防火まつりが9月19日、登米祝祭劇場の屋外ステージで開催されました。市内の15幼稚園、9保育所（園）から園児、引率者、関係者ら約900人が参加。園児たちは消防救助隊員によるアトラクションを見学したり、消火訓練を実演したりするなど、楽しみながら「火」に対する正しい知識と、防火の大切さを学んだ一日となりました。



▲ちびっこ特別救助隊による消火訓練

9/27

自動二輪車愛好会が交通安全を呼び掛け

佐沼警察署と北宮ライディングクラブによる、秋の交通安全二輪車パレードが9月27日に行われました。同署で出発式を行った後、自動二輪車で迫町内をパレード。途中で新田第一・第二幼稚園に訪問し、園児たちに交通安全を呼び掛けました。園児たちは、クラブ会員の大きな自動二輪車に乗せてもらい、喜んで交通安全を誓っていました。



▲自動二輪車に乗せてもらい交通安全を誓う園児たち

10/13

地権者の理解で長沼ダムの完成近づく

長沼ダム定礎式が10月13日、迫町北方地内で行われ、国や県、市の関係者と地権者が参加しました。式典は地元の飯土井囃子の太鼓演奏でオープニング。来賓のあいさつの後、工事経過の報告や定礎の儀式などが行われました。最後は市長の音頭で万歳三唱。くす球が開放され花火が打ち上げられました。なお、長沼ダムは平成24年度に完成予定です。



▲市長の音頭で万歳三唱が行われた定礎式



市民の広場

ぼくとわたしの夢 No.31

苦しんでいる患者さんのために

「看護師さんになって、病気の人がやがてをしてくれる人を助けてあげたい」と話す千夏さん。2年生のころ、風邪をひいて病院に行ったとき、病气やけがで苦んだり、痛がったりしている患者さんがいました。

「かわいそう。少しでも早く治せれば」と思った千夏さんは、そのときに将来は看護師

師になろうと決めました。得意科目は国語で本を読むことが大好き。イラストクラブにも所属し、自分で物語や登場人物を考えて漫画を作成しています。また、スポーツでバスケットボールをしているなど運動も得意です。

「勉強や運動を頑張つて、看護学校に入ります」と元気に話してくれました。



小野寺 千夏さん (登米小4年)
(登米町我津郷・千代美さん方)

市民の広場のコーナーでは、掲載を希望する人や情報を募集しています。広報広聴係まで情報をお寄せください。

○総務部市長公室広報広聴係
TEL 987-0511
登米市迫町佐佐字中江二丁目6番地1
TEL 0220(22)2090 FAX 0220(22)9164
Eメール koho@city.tomeniyagi.jp

市民の広場の保護者名は、取材時に申し出のあった人の名前を掲載しています。

文芸

俳句・川柳

俳句

作品募集!
●12月号は短歌です。住所、氏名、電話番号を記入し、11月9日までご応募ください。
●応募者多数の場合は抽選で掲載します。

九十の留守番俳句日向ぼこ	佐々木 つね子 (中田)
ひぐらしや逝きし子恋ひぬ雲走る	鈴木 ととき子 (中田)
留守番の犬が頼りの初嵐	千葉 かつ子 (中田)
いわし雲背にして走る三陸路	山田 直信 (津山)
寂聴の法話の寺へ秋の燈	浅野 のり子 (津山)
穏やかな川面に写るうろこ雲	佐竹 恒子 (津山)
釣鐘人參の淡きむらさき墓の道	鈴木 千佳 (東和)
伝言の紙におきたるきのこ二つ	春日 悦子 (東和)
柚子味噌や実家の母は今はなく	首藤 和子 (東和)
無花果を盛る古き絵の器かな	佐々木 ひろ子 (東和)
振り向けば茜の空や秋淋し	岸名 和子 (東和)
香り立つとれたての舞茸届きけり	金光 とし子 (東和)
天高く雲形探しする庭の子等	佐藤 よしの (石越)
老を我れ納得せぬ儘今日も過ぎ	佐々木 美恵子 (米山)

川柳



千葉 愛斗くん
(東和町米谷第8区)
平成17年4月15日生まれ
(2歳)
健一さんの長男

愛斗くんは大のゴルフ好き。子ども用のクラブで上手に打つことができます。最近のお気に入り、テレビ番組の「ばわわっぶ体操」を見ながら踊ること。愛斗くんはキュウリの漬物が好物です。



佐藤 茉緒ちゃん
(豊里町仲町)
平成16年10月10日生まれ
(3歳)
敬さんの二女

しまじろうがお気に入りの茉緒ちゃん。その妹、はなちゃんのぬいぐるみは、赤ちゃんのように大切にしています。ひいおばあさんが踊りの先生なので、まねをして踊る茉緒ちゃんです。

■大人向け



つくもがみ貸します
島中恵/著

江戸の出雲屋。つくもがみという妖怪に化した古道具達は…。



いまの日本よくわからないままだま社会人している人へ
池上彰/著

社会人として知っておきたい大切なこと。今の日本が分かります。



おいしい手作りパンはじめてでもかんたん
荻山和也/著

パンを焼いてみませんか。おいしく焼けるコツがいっぱいです。

■子ども向け



恐怖のトンネルレストラン
たかいよしかず/絵

大好評！妖怪レストランシリーズの新刊です。



マーメイドガールズ6 ウルルと虹色の光
ジリアン・シールズ/著

魔法の水晶、クリスタルをめぐる6人の人魚の大冒険。



パンやのろくちゃん うんとね
長谷川義史/著

顔がパンパンのパン屋のろくちゃん。今日はどんな日かな？

※たくさん新刊が入りました。詳しくは市ホームページをご覧ください。

わげすたづ わげすたづ わげすたづ わげすたづ

まちの **若い衆**

No.31



相澤 宏さん (23歳)

あいざわ ひろし
迫町茂栗・しし座

新たな分野に挑戦するため
知識や技術の習得目指し猛勉強

★身長と血液型 182センチ
★現在 家が農家なので、米作りや畜産をしながら(株)登米村田製作所に勤務しています。携帯電話の部品を製作する機械操作をしています。2交代制により夜勤もあるの

で、その週は眠くて少しつらいです。また、さまざまな人に会えることは財産だと思いい、21歳から迫町青年会に所属しています。
★自分の性格 人見知りするタイプですが、早く仲良くなりたいと思って、初対面の人にもいろいろ話をするようにしています。
★休日は 農業の仕事がないときには、ドライブなどに出掛けています。
★趣味は スノーボード。シーズン中はほぼ毎週滑りに行っています。
★理想の女性像 その場その場の状況に対応できる人。
★今やってみたいこと イチゴ栽培に挑戦したい。栽培技術や知識を習得するために、勉強と貯金もしています。

わが家のアイドル



せいりゅう
佐々木 清翔くん
(津山町元町第一区)
平成17年8月29日生まれ
(2歳)
清信さんの二男

清翔くんはドラゴンボールが大好き。必殺技の「かめはめ波」のポーズを上手にできます。指先が器用で、一人で積み木を組み立てることもできます。清翔くんは魚料理や果物が好物です。

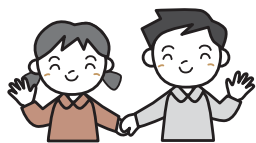


きんの
金野 らんちゃん
(迫町三方島)
平成16年11月21日生まれ
(2歳)
政則さんの長女

プリキュア5に夢中のらんちゃん。いつも保育所で友達と変身ごっこをしています。歌やダンスが得意で、最近はお笑い芸人の小島よしおの「オッパッピー」ができるようになったらんちゃんです。

健康 & 福祉

福祉事務所からのお知らせ



11月は「児童虐待防止推進月間」です
～ 聞こえるよ 耳をすませば 心のさけび ～



11月は「児童虐待防止推進月間」です。この機会に、家庭や地域で子どもの健やかな成長を見守り支援していくためには、何が必要か考えていきましょう。

子どもへの虐待に対する関心が高まってきていますが、「しつけとどう違うの」という言葉もよく耳にします。子どもの心身を直接的に傷つける行為だけではなく、健やかな成長・発達を損なう行為、大人の子どもへの不適切なかかわりも虐待といえます。

気になる親子がいたら、各総合支所市民福祉課や福祉事務所子育て支援室などの相談窓口で情報提供することで支援が始まり、子どもを守ることにつながります。

虐待は、どのような親子にも起こる可能性があります。周囲で、虐待のサインに早く気付くことが大切です。

【気付いてあげたい子どものサイン】

- ▶ 衣服がいつも汚れている

- ▶ 頻繁にけがややけどをしている
- ▶ 食事がガツガツしている
- ▶ おびえた泣き方をする
- ▶ 身体的接触を異常に嫌がる など

【身近な相談窓口】

- ▶ 福祉事務所子育て支援室（家庭児童相談室）
☎ 0220 (58) 5562
- ▶ 各総合支所市民福祉課
- ▶ 大崎地域子どもセンター ☎ 0229 (22) 0030
- 共通事項
- ▶ 相談日：月曜日～金曜日（休日を除く）
- ▶ 相談時間：午前8時30分～午後5時15分

【問い合わせ】 福祉事務所子育て支援室 ☎ 0220 (58) 5562 FAX 0220 (58) 2375

障害者就業相談のお知らせ

【相談日】 11月27日（火）

【場所・時間】 登米総合支所 午前10時～正午
県登米保健福祉事務所 午後1時～3時

【申し込み】 予約制です。お住まいの総合支所市民福祉課市民福祉係へお申し込みください。

【問い合わせ】 福祉事務所社会福祉課 障害福祉係
☎ 0220 (58) 5551
各総合支所市民福祉課 市民福祉係

母子健康手帳の交付・妊産婦相談

毎週月曜日 8:30～11:30

母子健康手帳は原則として、住所地の総合支所市民福祉課健康づくり係で交付します。上記以外においての際は、事前にご連絡ください。

また、妊産婦の健康相談も行っています。気軽にご相談ください。電話での相談も、随時受け付けています。

大切な“いのち”を守るため 献血にご協力ください



休日急患当番医 ☎ 0220 (22) 2084 (医師会)				
11/3(木)	桜井	医院	登米町	☎0220 (52) 3936
4(金)	米谷	病院	東和町	☎0220 (42) 2007
11(日)	新田	診療所	迫町	☎0220 (28) 3398
18(日)	沼倉	小児科医院	迫町	☎0220 (22) 6100
23(木)	八木	小児科医院	迫町	☎0220 (22) 2566
25(日)	大坂	医院	中田町	☎0220 (34) 6625
12/2(日)	よねやま	病院	米山町	☎0220 (55) 2011
診療時間 9:00～17:00 休日・夜間診療案内 ☎ 0229 (24) 2267 (24時間)				

11/4(日)	チャチャワールドいしこし※ (まるごといしこしまつり会場)	9:30～12:00 13:00～16:00	全血
10(土)	三愛ロジスティクス株式会社 株ヨークベニマル佐沼店※	10:00～12:30 14:00～16:00	全血
15(木)	株登米村田製作所	13:30～16:30	全血
21(水)	中田保健福祉会館 みやぎ生協加賀野店	10:00～12:00 13:30～16:30	全血
22(木)	津山道の駅もくもくランド 豊里多目的研修センター	10:00～12:30 14:00～16:00	全血

※18歳以上の方は、400ml献血のみの受け付けとなります

【問い合わせ】

市民生活部健康推進課 健康推進係
☎ 0220 (58) 2116

一人で悩まずに相談を

11月の「こころの相談」

- 眠れない、気分が落ち込む、イライラする
- 家庭や職場、学校などで対人関係がうまくいかない
- 人との付き合いがおっくうだ
- お酒がやめられない
- 物忘れが気になる、認知症による問題行動でどうしたらいいかわからない
- 精神疾患を抱えている本人や家族、関係者など

相談は無料で、秘密は守られます。
また、事前に申し込みが必要です。 ※居住地以外でも相談できます。

地区	日(曜)	場所	担当	申し込み電話番号
迫	29日(木)	迫保健センター	臨床心理士	☎ 0220 (22) 5554
登米	30日(金)	登米保健センター	カウンセラー	☎ 0220 (52) 5054
東和	20日(火)	東和地域福祉センター	医師	☎ 0220 (53) 4112
中田	7日(水)	中田保健福祉会館	カウンセラー	☎ 0220 (34) 2311
豊里	2日(金)	豊里健康管理センター	カウンセラー	☎ 0225 (76) 4113
米山	22日(木)	米山総合支所	臨床心理士	☎ 0220 (55) 2112
石越	15日(木)	石越総合支所	医師	☎ 0228 (34) 2112
南方	8日(木)	南方保健センター	臨床心理士	☎ 0220 (58) 2113
津山	30日(金)	登米保健センター	カウンセラー	☎ 0225 (61) 5011

不明な点は、各総合支所市民福祉課 健康づくり係までお問い合わせください

11月6日～12日は 全国糖尿病週間です

糖尿病は生活習慣病の一つで、ストレス、肥満、運動不足、暴飲暴食などが原因となって起こります。

2006年、40歳以上の6人に1人が糖尿病だという報告があります。

糖尿病のかかりはじめは、自覚症状がない場合が多いといわれています。病気が進むと、疲れやすい・尿の量と回数が多くなる・異常にのどが渇き、水分を多く取る・体重が急激に減るといった自覚症状が現われ、さらには合併症を引き起こす可能性が高くなります。

11月6日から12日は全国糖尿病週間です。ぜひこの機会に、自分の生活習慣を見直してみましよう。

豊里町・中田町

子宮がん検診実施のお知らせ

先の子宮がん検診(集団検診)が受けられなかった人を対象に、下記のとおり実施します。

【検診期間】

- ▶豊里町:11月19日(月)～12月1日(土)
- ▶中田町:11月26日(月)～12月8日(土)

【実施場所】 市の指定医療機関

【対象者】 豊里町または中田町在住の20歳以上の女性で、先に実施した子宮がん検診(集団検診)を申し込みし、受けられなかった人
※新規の申し込みは受け付けません

【検診料金】 無料

【受診票の交付】 受診する人には、下記のとおり受診票を交付します。住所地の総合支所で受け取ってください。

- ◆交付月日 ▶豊里町:11月5日(月)～7日(水)
- ▶中田町:11月19日(月)～22日(木)

◆交付時間(共通) 午前9時～午後5時

【交付場所・問い合わせ】

- ▶豊里総合支所市民福祉課 健康づくり係
☎ 0225 (76) 4113
- ▶中田総合支所市民福祉課 健康づくり係
☎ 0220 (34) 2311

健康なまちづくり講演会 パート2

今年度の健康なまちづくり講演会は、「人と人がつながろう」がキーワード。3回シリーズの2回目です。

【日時】 11月13日(火) 午前10時～11時30分

【場所】 南方農村環境改善センター

【対象者】 どなたでも参加できます。

【内容】

- ▶講演会=演題:「運動でつながろう」
講師:東北文化学園大学 医療福祉学科教授 植木章三さん
- ▶活動紹介=高齢者リーダーが各地区で開催している「和・話・輪の会」の活動について紹介してもらいます。今回は石越と米山地区の代表者に、仲間と楽しく交流しながら学習している様子などを発表してもらいます。

【参加費】 無料

【その他】 軽い体操をしますので、動きやすい服装で参加してください。また、タオルを1本持参してください。

【問い合わせ】

市民生活部健康推進課 健康推進係
☎ 0220 (58) 2116





渥美 圭太郎くん
(米山町中町・圭志さん)



鈴木 琉くん
(南方町一ノ曲・達也さん)



後藤 千葵くん
(南方町沼崎・孝雄さん)



高橋 琴音ちゃん
(南方町原・俊幸さん)



菊地 奏多くん
(迫町一市・浩司さん)



久光 浩大くん
(迫町大浦・浩さん)



久光 雄大くん
(迫町大浦・浩さん)



千葉 遼真くん
(迫町内町・茂さん)

10月10日までの
3歳児健診(3歳
6カ月~7カ月児)で
むし歯がなかった子は、
市内3地区で
42人中25人でした



尾形 樹ちゃん
(迫町駒木・茂樹さん)



阿部 稔也くん
(迫町山の上・心市さん)



鈴木 乃愛ちゃん
(迫町山の内・淳さん)



山田 涼太くん
(迫町八幡・幸夫さん)



高橋 凜くん
(迫町大網東・伸さん)



加藤 涼ちゃん
(迫町大網南・和人さん)



大畑 葵ちゃん
(迫町新町・好司さん)



田淵 菜奈ちゃん
(迫町駒林・龍二さん)



池田 貴哉くん
(迫町錦西・哲さん)



加藤 大夢くん
(迫町大網東・進二さん)



松井 陽菜ちゃん
(迫町山の上・満さん)



菅原 紗弥ちゃん
(迫町三方島・哲さん)



及川 大翔くん
(迫町平柳・史郎さん)



山内 星那ちゃん
(迫町西館・佳男さん)



渡邊はるなちゃん
(迫町品の浦・昭彦さん)



菅原 竜治くん
(迫町新町・栄治さん)



小野寺景士くん
(迫町錦東・裕昭さん)

※ () 内には申し出があった保護者の名前を掲載しています。

個人事業税の納付について

11月は平成19年度個人事業税の第2期分の納期限です。

【納期限】 11月30日(金)

【問い合わせ】

県登米県税事務所 納税班

☎ 0220 (22) 6114

「オハイエ！」上映会

2001年に仙台市で始まった「とっておきの音楽祭」から生まれたドキュメンタリー・ムービー「オハイエ」の上映会を行います。

【日時】 11月30日(金)

午前10時15分～正午

【場所】 登米祝祭劇場 小ホール

【募集人員】 100人(先着順)

【入場料】 200円

【申込方法】 電話

【その他】 託児あり

【申し込み・問い合わせ】

恵泉会 地域生活支援センター

☎ 0220 (21) 1011

第3回登米市民卓球大会参加者募集

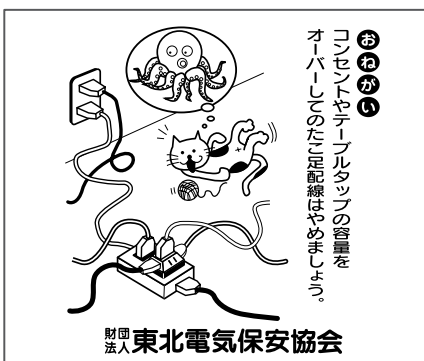
【日時】 12月16日(日)

午前9時試合開始

【場所】 中田総合体育館

【参加資格】 市内に在住または通学・勤務している人、市内クラブに所属している人

【競技種目】 ▶男子・女子シングル



ス▶男子・女子ダブルス▶小学生男子・女子シングルス▶シニア男子シングルス(I部・II部)▶シニア女子シングルス(I部・II部)

▶男子・女子ラージボール

※シニアI部は40～49歳、II部は50歳以上

※男子・女子シングルスとシニア、ラージボールとの重複出場はできません。

【参加費】 ▶シングルス：小学生＝300円、中学生500円、高校生600円、大学生・一般＝1,000円▶ダブルス：1組1,000円

【申込方法】 申込書に必要事項を記入し、郵送で申し込みください。

申込書は各教育事務所にあります。

【申込期限】 11月30日(金) 必着

【申し込み・問い合わせ】

〒987-0611

登米市中田町浅水字駒形104

佐藤成賢

☎ 0220 (34) 6212

※午後7時以降にお掛けください。

☎ 090 (4883) 0989

明るい選挙を呼び掛ける標語を募集

県選挙管理委員会では、明るい選挙を呼び掛ける標語の募集をします。

【テーマ】 ①きれいな選挙の推進を表すもの②棄権防止の呼び掛けを表すもの

【応募資格】 県内に在住している人

【字数】 20字以内

【応募方法】 住所、氏名(ふりがな)、年齢、性別、職業、電話番号を記入の上、郵送、ファクシミリ、電子メールのいずれかの方法で応募してください。様式は自由です。

【応募期限】 11月15日(木)

※郵送の場合は当日消印有効

【注意】 ①作品は何作でも構いません。自作で未発表のものに限ります。②応募作品は原則として返却しません。③入賞作品の著作権は県選挙管理委員会に属します。また、

入賞者に断りなく字句を加筆・修正して使用場合があります。

④作品を使用する際は、作成者の氏名、市区町村名を公表します。

【応募先・問い合わせ】

県選挙管理委員会事務局「第2回 明るい選挙啓発標語募集」係

☎ 022 (211) 2343

〒980-8570

仙台市青葉区本町三丁目8-1

☎ 022 (211) 2299

✉ senkyo@pref.miyagi.jp

11月のパソコン相談室

◆無料相談室

パソコンで困っている人のため、無料相談会を開催します。パソコンの持ち込みが可能な人は、持参してください。

【日時】 11月25日(日)

午前10時～正午

【場所】 豊里多目的センター

【申込期限】 5日前まで

【申し込み・問い合わせ】

NPO法人パソコン・ネット・みやぎ

☎ 0220 (21) 5262

登米祝祭劇場

11月のイベント情報

◆小出理恵子 さくらの切り絵展
～生徒作品とともに～

【期間】 11月1日(木)～30日(金)

【時間】 午前10時～

【場所】 レストラン蓮房

【入場料】 無料

【問い合わせ】 登米祝祭劇場

☎ 0220 (22) 0111

◆えほん・おもちゃであそぼう!!
ふれあいひろば

【日時】 11月7日(水) 午前10時～

【場所】 小ホール

【入場料】 一家族300円

【問い合わせ】

NPO法人すくすく研究所

☎ 090 (2999) 8253

コダックフォトクラブ 登米支部第3回写真展

会員が1年間撮りためた作品、風景やスナップなど約60点を展示します。

【日時】 11月23日(祝)～25日(日)
午前9時～午後6時
※最終日は午後5時まで

【場所】 登米祝祭劇場 小ホール

【入場料】 無料

【問い合わせ】

コダックフォトクラブ登米支部事務局 (有)フォトプロ内)

☎ 0220 (22) 7689

陶芸教室参加者募集

えと干支人形やまねき猫を作ってみませんか。

【日時】 11月25日(日)・26日(月)
いずれも午前10時～正午

【場所】 林林館(東和町)

【講師】 瑞樹窯 笠政彦さん

【受講料】 2,000円(材料費)

【募集人員】 各20人

【申込方法】 電話

【申込期限】 開催日の前日

【申し込み・問い合わせ】

▶ 林林館

☎ 0220 (45) 1821

▶ 林林館・森の茶屋

☎ 0220 (45) 1218



なごみの里 サポートセンター祭

なごみの里サポートセンターでは、地域で暮らす精神に障害がある人のさまざまな相談に応じたり、作業活動や社会復帰に向けた支援を行っています。活動紹介なども行いますので、精神保健福祉に対する理解を深める機会にしてください。

【日時】 11月23日(祝)
午前9時30分～午後3時

【場所】 なごみの里サポートセンター(石越町)

【内容】 ①活動紹介の展示②バザー
③作品販売④飲食コーナー

【その他】 ボランティアやバザー用品の提供もお願いします。

【問い合わせ】

なごみの里サポートセンター

☎ 0228 (35) 5055

歌と踊りの祭典への ボランティア出演者募集

ボランティアひまわりの会(及川圭助代表)では、平成20年6月29日(日)に登米祝祭劇場を会場に開催を予定している「第4回歌と踊りの祭典チャリティーショー」に出演できるボランティアを募集します。

歌と踊りの祭典は、市内の障害者とその家族を励ますことを目的として開催するものです。この趣旨に賛同していただける人の協力をお願いします。

【募集内容】 歌や踊りなどで出演してくれる人

【申込方法】 電話

【申込期限】 11月30日(金)

【申し込み・問い合わせ】

ボランティアひまわりの会

代表: 及川

☎ 0220 (58) 2414

☎ 080 (6037) 6221

登米法人会 市民ふれあいコンサート

【日時】 11月29日(木) 午後6時～

【場所】 登米祝祭劇場 大ホール

【出演者】

陸上自衛隊東部方面音楽隊

【入場料】 無料。ただし、入場整理券が必要です。整理券は、登米法人会、登米法人会各支部(市内商工会)で配布しています。

【問い合わせ】

登米法人会

☎ 0220 (22) 6617

NPOマネジメント セミナー参加者募集

NPOの活動事例から、自分たちのできるまちづくりを考えてみませんか。

【日時】 12月5日(水)
午後1時30分～4時

【場所】 迫公民館

【内容】 講演、実践者による事例発表など

【参加費】 500円(資料代)

【募集人員】 20人

【申込方法】 電話

【申込期限】 11月30日(金)

【申し込み・問い合わせ】

特定非営利活動法人

杜の伝言板ゆるる 事務局: 牧野

☎ 022 (791) 9323

レクダンス・サークル 交流会

市内で活動しているレクダンス・サークルの発表会を行います。

どなたでも見学できます。

【日時】 12月1日(土)
午後1時～3時30分

【場所】 中田総合体育館

【入場料】 無料

【問い合わせ】

市レクダンス・サークル

代表: 高橋

☎ 0220 (22) 2721

栗原市・登米市 くりこま高原駅菊花展

三本仕立、福助、多輪咲きなどの菊花、約700点を展示します。

【日時】 11月7日(水)～13日(火)
午前8時30分～午後5時

【場所】 くりこま高原駅、エポカ21

【観覧料】 無料

【問い合わせ】

栗原市志波姫公民館

☎ 0228 (25) 3231



宮城いきいき学園 登米・栗原校 文化祭

「夢実現・新たな挑戦」をテーマに、学園生80人による文化祭を行います。

【日時】 11月10日(土)

午前11時～午後4時

【場所】 登米祝祭劇場

【入場料】 無料

【内容】 作品展示、ステージ発表
(午後1時～)

【その他】 とめ・くりはらマンドリンクラブが特別出演します。

【問い合わせ】

いきいき学園 登米・栗原校

文化祭実行委員長：伊藤

☎ 0220 (22) 4557

貼り絵で作られた 紙芝居を上演

岩手県胆沢町在住の阿部充子さんが作成した、貼り絵の紙芝居を上演します。市販の紙芝居より大きく、大工さんに作ってもらった立派な舞台付きで、見ごたえも十分です。

不老仙館の庭の紅葉と一緒に、昔話を楽しみませんか。

【日時】 11月11日(日)

午後1時30分～2時

【場所】 不老仙館(東和町)

【演じ手】 読み聞かせサークル「おはなしどんぐり」のメンバー

【入館料】 250円(中学生以下無料)

【問い合わせ】

読み聞かせサークル「おはなしどんぐり」事務局：阿部

☎ 090 (7327) 5318

子ども太鼓教室 受講生募集

【対象者】 小学3年生～中学生

【教室開催日時】 11月14日(水)、21日(水)、28日(水)、12月5日(水)、12日(水)、19日(水)

午後7時～8時30分

※12月23日(日)に発表会を行います。

ます。

【場所】 中津山公民館(米山町)

【受講料】 1,500円(バチ代として)

【募集人員】 30人程度

【申込方法】 電話、ファクシミリ。
ファクシミリの場合は、住所、氏名、学校名、学年、電話番号を記入の上、子ども太鼓教室参加希望と明記してください。

【申込期限】 11月13日(火)

【申し込み・問い合わせ】

米山丸山太鼓事務局：久保

☎ 090 (5848) 9241

FAX 0220 (55) 2152

登米市の医療を考える会 交流会参加者募集

岩手県の「お産と医療を考える会」との交流会を行います。

【日時】 11月11日(日)

午前11時～午後4時

【場所】 岩手県北上市「展勝地レストハウス」

【対象者】 どなたでも参加できます。

※親子での参加も可

【内容】 それぞれの会の活動報告など、食事会

【参加費】 1,000円(昼食代)

※別途、交通費(500円程度)を集めます。

【募集人員】 30人

【交通】 バス

※午前8時20分までに市役所迫庁舎玄関前に集合してください。

【申込方法】 電話

【申込期限】 11月5日(月)

【申し込み・問い合わせ】

登米市の医療を考える会

事務局：伊藤

☎ 090 (8252) 8273

女性の人権ホットライン 強化週間

仙台法務局および県人権擁護委員会連合では、11月12日(月)から18日(日)までの7日間を「女性の人

権ホットライン」強化週間と定め、夫やパートナーからの暴力、職場でのセクシュアル・ハラスメント、ストーカー行為など、女性をめぐるさまざまな人権問題に積極的に取り組むこととしています。

相談は無料で、予約は不要です。秘密は固く守ります。

女性の人権擁護委員、弁護士が電話相談に応じます。

※弁護士の相談担当日時については、お問い合わせください。

【開設日】 11月12日(月)～16日(金)の午前8時30分～午後7時、11月17日(土)・18日(日)の午前10時～午後5時

【相談電話番号】

☎ 0570 (070) 810

【問い合わせ】

仙台法務局人権擁護部

☎ 022 (225) 5611



裁判員制度フォーラム in宮城(登米)

【日時】 11月19日(月)

午後1時10分～4時

【場所】 仙台地方裁判所登米支部(登米町) 2階会議室

【内容】 ①映画「裁判員」の上映②裁判官による裁判員選任手続きなどの解説③質疑応答

【募集人員】 30人(先着順)

【申込方法】 電話

【申込期限】 11月16日(金)

【申し込み・問い合わせ】

仙台地方裁判所登米支部 庶務課

☎ 0220 (52) 2011

社会保険相談所開設

健康保険、国民年金など社会保険全般について相談に応じます。

【11月の開設日】 11月21日(水)

【時間】 午前9時10分～正午
午後1時～3時30分

【場所】 迫公民館

【問い合わせ】

古川社会保険事務所

☎ 0229 (23) 1200

国民年金だより

国民年金の給付について～老齢基礎年金～

老齢基礎年金は受給資格期間を満たした人が、原則65歳になったときから生涯受け取ることができる年金です。

【受給資格期間】

次の①から⑥を合計した期間が25年以上。

①国民年金保険料を納めた期間：厚生年金・共済組合などに加入していた人（第2号被保険者）、第2号被保険者に扶養されていた人（第3号被保険者）であった期間も含まれます。

②国民年金保険料の全額免除期間 ③国民年金保険料の一部納付期間

④若年者納付猶予期間 ⑤学生納付特例期間

⑥合算対象期間：国民年金に任意加入できる期間に加入しなかった期間。例えば、昭和36年4月から昭和61年3月までの間で会社員などの配偶者だった期間や、20歳から60歳までの海外在住期間などです。

※④から⑥は年金額計算の対象にはなりません。

【年金額（年額）】 満額 792,100円

20歳から60歳までの40年間保険料を納めた場合に満額の年金が支給され、保険料の未納期間などがある場合は、その月数に応じて減額されます。

《年金額の計算式》
(平成19年度)

$$792,100円 \times \frac{\text{保険料納付済月数} + \text{全額免除月数} \times \frac{1}{3} + \text{4分の1納付月数} \times \frac{1}{2} + \text{2分の1納付月数} \times \frac{2}{3} + \text{4分の3納付月数} \times \frac{5}{6}}{480月(40年)}$$

【繰り上げ・繰り下げ請求】

老齢基礎年金の受給は65歳からですが、希望すれば60歳まで早めて減額した年金を受けたり、70歳まで遅らせて増額した年金を受けたりすることもできます。

◇年金額は受給の開始時期で増減されます

▶昭和16年4月2日以降生まれの人は、早めた（遅らせた）月数で計算します。

※減額率＝繰り上げ請求月から65歳になる月の前月までの月数×0.5

※増額率＝65歳になった月から繰り下げを申し出た月の前月までの月数×0.7

▶昭和16年4月1日以前生まれの人は、受給開始の年齢によって決まります。

60歳	61歳	62歳	63歳	64歳	65歳	66歳	67歳	68歳	69歳	70歳
58%	65%	72%	80%	89%	100%	112%	126%	143%	164%	188%

◇注意

▶一度減額（増額）された年金額は一生を通して変わりません。

▶繰り上げ支給後は、障害者になっても障害基礎年金を受けられません。

【問い合わせ】 市民生活部市民課 ☎ 0220 (58) 2118

古川社会保険事務所 ☎ 0229 (23) 1200



石ノ森章太郎 ヒーロー作品展

石ノ森章太郎ふるさと記念館友の会では、11月3日の「まんがの日」に合わせて、ヒーロー作品展を開催します。

【日時】 11月3日（祝）～18日（日）
午前9時30分～午後5時
※入館は午後4時まで

【場所】 石ノ森章太郎生家

【内容】 石ノ森漫画キャラクター（仮面ライダー、009、ロボコンなど）のヒーローをモデルとした絵画や粘土・竹細工を市内の小中学生から募集した作品を展示します。

【入場料】 無料

【休館日】 毎週月曜日

※月曜日が休日の場合は翌日

【問い合わせ】

石ノ森章太郎ふるさと記念館友の会事務局：石ノ森章太郎ふるさと記念館

☎ 0220 (35) 1099

迫養護学校「迫養祭」

【日時】 11月17日（土）
午前9時45分～午後2時15分

【場所】 県立迫養護学校

【内容】 演技発表、作品展示、プラネタリウムの上映、バザーや作業作品販売など

【問い合わせ】

県立迫養護学校

☎ 0220 (22) 9484

登米図書館 臨時休館のお知らせ

第22回カッパハーフマラソンの開催に伴い、図書館を休館します。

【臨時休館日】 11月25日（日）

【問い合わせ】

登米図書館

☎ 0220 (52) 2316

大地に優しい森づくり “百年の森づくり”を学ぼう!

自然はさまざまなことをわたしたちに教えてくれます。山を守り、育てている人たちの取り組みや苦勞を学ぶとともに、森の恵みを肌で感じ、親子の触れ合いを大切にしながら、自然保護の大切さ、尊さを学ぶことを目的にネイチャースクールを開催します。

【日時】 11月10日（土）

午前9時30分～午後2時

【場所】 登米森林公園（登米町）

【集合場所】 市役所登米庁舎玄関前

【集合時間】 午前8時50分

※現地にはマイクロバスで移動

【内容】 ▶登米町森林組合の取り組み（百年の森づくり）紹介▶セラピーロード散策▼豆腐づくり体験

【対象者・募集人員】 ※先着順

▶親子10組（子どもは小学4～6年生）▶自然環境の保全に興味のある人10人

【参加費】 一人500円

【その他】 ▶昼食に新米のおにぎりときのこ汁が出ます。▶雨天の場合

合は、雨具を持参してください。

▶この事業は「全国モーターボート競走施行者協議会助成事業」により実施します。

【申込方法】 電話、ファクシミリ、電子メール。ファクシミリ、電子メールの場合は、参加者全員分の住所、氏名、年齢、電話番号を記入の上、登米市ネイチャースクール参加希望と明記してください。

【申込期限】 11月7日（水）

【申し込み・問い合わせ】

市民生活部環境課 環境政策係

☎ 0220 (58) 5553

FAX 0220 (58) 5810

✉ kankyo@city.tome.miyagi.jp

植林体験参加者募集 ～みどりの森を次の世代へ～

適正に整備された森林は、二酸化炭素を吸収して地球温暖化を防止するなど、人間や地球環境にとって大切な資源です。この大切な森林を次代へ残すために、市では昨年「市民参加の新たな森林づくり」に取り組んでいます。その一環として、植林体験事業を実施します。

【日時】 11月13日（火）

午前9時30分～11時30分

【場所】 峡山（東和町）

【集合場所】 米川小学校体育館前

※現地にはマイクロバスで移動

【集合時間】 午前8時50分

【内容】 広葉樹の種（どんぐり）をまく作業

【参加費】 無料

【持参物】 長靴、軍手、昼食

【募集人員】 30人（先着順）

【申込期限】 11月9日（金）

【申込方法】 電話、ファクシミリ。

ファクシミリの場合は、参加者全員分の住所、氏名、年齢、電話番号を記入の上、市民参加の新たな森づくり（植林体験）参加希望と明記してください。

【その他】 米川小・鱒淵小の児童も参加します。

【申し込み・問い合わせ】

産業経済部農林振興課

林業振興係

☎ 0220 (34) 2716

FAX 0220 (34) 2801



◀ 4月の植林体験の様子

家庭犬の鑑札などの 装着について

犬の所有者は、鑑札および狂犬病予防注射済票をその犬に付けておかなければなりません。

市内の動物病院で個別に予防注射を行った場合は、病院から発行された予防注射済証を各総合支所地域生活課に持参して、予防注射済票の発行を受けてください。

また、鑑札や狂犬病予防注射済票を無くした場合は、各総合支所地域生活課で再発行の手続きをしてください。

【手数料】

▶新規登録＝3,000円

▶注射済票代＝550円

▶鑑札再交付＝1,600円

▶注射済票再交付＝340円

【問い合わせ】

市民生活部環境課 生活環境係

☎ 0220 (58) 5553



「全国物価統計調査」にご協力を

今年11月に「平成19年全国物価統計調査」が実施されます。

この調査は、消費者が購入する主な商品の販売価格やサービスの料金などを調査し、物価政策をはじめ各種の行政施策を立案する際の重要な資料を得ることを目的として行われる国の重要な統計調査です。

調査は、全国で約13万の小売店舗と約4万の飲食店・サービス事業所などを対象とします。

調査にご協力くださるようお願いします。

総務省・宮城県・登米市

平成20年度 保育所（園）入所児募集

【受付期間】 12月3日（月）～28日（金）

※月曜日から金曜日までの午前8時30分から午後5時15分まで（休日を除く）

【受付場所】 各総合支所市民福祉課 市民福祉係

【入所基準】 保護者などが次の事由により、家庭でお子さんの保育ができない場合に入所することができます。

- ①家庭外に就労している。
- ②家庭内で仕事（家業や内職など家事以外の仕事）をしている。
- ③死亡、行方不明などの理由により親がいない。
- ④出産後、病気などでお子さんの保育ができない場合。
- ⑤家庭に長期にわたる病人や心身に障害のある人を看護している。
- ⑥火災や天災などの災害に遭い、家屋を失ったり破損したりしたため、その復旧中である。
- ⑦市長が前各項目に類する状態にあると認める場合。

【申し込みに必要な書類】 用紙は、各総合支所市民福祉課に備え付けています。

- ①保育所入所申込書
- ②両親・祖父母の就労（見込み）証明書
- ③家族調書
- ④平成19年1月1日現在で、登米市内に住所を有して

いなかった人については、前住所地の市区町村が発行する平成19年度市区町村民税の課税証明書

⑤保護者が病人または同居の障害者などを看護している場合、それが確認できる書類

⑥就労以外の理由で保育を必要とする場合、それを証する書類（窓口でお問い合わせください）

⑦同居親族に障害者などがいるときは手帳などの写し。
※保育料が減額になる場合があります。

【申し込み後に必要な書類】 両親・祖父母の平成19年分の所得税を証明できる書類（源泉徴収票、申告書の写しなど）

※両親の所得が低いときは、税扶養の有無に関係なく、祖父母の所得も加算されます。

【入所の決定】 家庭状況を調査し、2月上旬（予定）に郵送などで通知します。

※第1希望の保育所（園）への申込者数とその施設の定員を上回る場合、第2・第3希望の保育所（園）に入所してもらう場合がありますので、ご了承ください。

【問い合わせ】

福祉事務所子育て支援室 ☎ 0220 (58) 5562

※保育内容については、直接保育所（園）にお問い合わせください。

◆募集保育所（園）名・所在地・定員・問い合わせ

【市立】

保育所（園）名	所在地	定員	問い合わせ
迫中江保育所	迫町佐沼字中江1-4-2	90人	0220 (22) 7642
迫新田保育所	迫町新田字狼ノ欠28-5	30人	0220 (28) 2070
登米保育所	登米町大字日根牛浦小路4	60人	0220 (52) 2330
米谷保育所	東和町米谷字石橋26-1	60人	0220 (42) 2101
中田保育所	中田町上沼字大柳116	90人	0220 (34) 2050
豊里保育園	豊里町小口前98	120人	0225 (76) 4075
よねやま保育園	米山町西野字古館廻56-3	90人	0220 (55) 3790
石越保育所	石越町南郷字高森275-4	60人	0228 (34) 2039



【私立認可】

保育所（園）名	所在地	定員	問い合わせ
佐沼保育園	迫町佐沼字南元丁99-2	120人	0220 (22) 3512
錦保育園	迫町佐沼字錦132-2	90人	0220 (22) 2647
北上保育園	登米町寺池道場14	90人	0220 (52) 3558
米川聖マリア保育園	東和町米川字町裏41-2	45人	0220 (45) 2054
錦織保育園	東和町錦織字雷神山22-22	45人	0220 (44) 3666
みどりご園	中田町宝江黒沼字新西野37-3	85人	0220 (34) 6677
南方保育所	南方町山成前1074-2	60人	0220 (58) 2238
白鳥保育園	南方町峯90-2	30人	0220 (58) 2681
杉の子保育所	津山町横山字本町39-6	30人	0225 (69) 2735
白鳥ゆめっ子保育園（新設）	迫町北方字三方島西22-2	30人	0220 (58) 2681



平成20年度 幼稚園の入園児募集

【市立】

◆募集幼稚園名・対象・預かり保育・問い合わせ

幼稚園名	対象	預かり保育	問い合わせ
佐沼幼稚園	4～5歳児	○	0220 (22) 2527
東佐沼幼稚園	4～5歳児	○	0220 (22) 3059
新田幼稚園※	4～5歳児	○	0220 (28) 2222
北方幼稚園	4～5歳児	○	0220 (22) 7635
森幼稚園	4～5歳児	○	0220 (22) 5479
米谷幼稚園	5歳児	○	0220 (42) 2101
中田幼稚園	4～5歳児	×	0220 (34) 3524
豊里幼稚園	3～5歳児	○	0225 (76) 3323
米山東幼稚園	4～5歳児	○	0220 (55) 3367
米山西幼稚園	4～5歳児	○	0220 (55) 2612
石越幼稚園	3～5歳児	○	0228 (34) 3170
南方幼稚園	4～5歳児	×	0220 (58) 2218
西郷幼稚園	4～5歳児	×	0220 (58) 2015
東郷幼稚園	4～5歳児	×	0220 (58) 2649
つやま幼稚園	4～5歳児	○	0225 (68) 2029

※平成20年4月から新田第一幼稚園と新田第二幼稚園が統合し、新田幼稚園になります。園舎は、新田第一幼稚園を使用します。

◆申込期間・授業料など（市立）

【申込期間】

11月1日（木）～22日（木）

【月額授業料】

4,000円（1世帯から2人以上入園する場合は、2人目以降半額）

【預かり保育】

随時受け付けています。

月額3,500円

【問い合わせ】

教育委員会学校教育課 学事係

☎ 0220 (34) 2679

★詳細については、各幼稚園にお問い合わせください。

【私立】

◆募集幼稚園名・対象・預かり保育・問い合わせ

幼稚園名	対象	預かり保育	問い合わせ
さくら幼稚園	満3～5歳児	○	0220 (34) 2255
登米幼稚園	満3～5歳児	○	0220 (52) 2302

★★★★★★★ 共通事項 ★★★★★★★

【入園資格】

- ◇5歳児
（平成14年4月2日～平成15年4月1日生まれ）
- ◇4歳児
（平成15年4月2日～平成16年4月1日生まれ）
- ◇3歳児
（平成16年4月2日～平成17年4月1日生まれ）
- ◇満3歳児（私立幼稚園のみ）
（平成17年4月2日～平成18年4月1日生まれ）

【入園申込受付】

各幼稚園に直接お申し込みください。
※申込用紙は各幼稚園にあります。

◆申込期間・授業料など（私立）

【申込期間】

11月1日（木）～30日（金）

【月額授業料】

- ▶さくら幼稚園：満3歳児＝17,000円
3～5歳児＝16,500円
- ▶登米幼稚園：15,000円

【預かり保育】

随時受け付けています。

- ▶さくら幼稚園：年齢や利用方法により、料金が違いますので、お問い合わせください。
- ▶登米幼稚園：1回600円

★詳細については、各幼稚園にお問い合わせください。

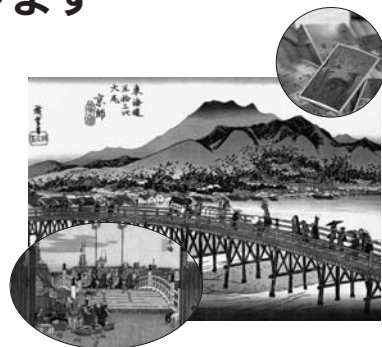
宮城県図書館所蔵資料を展示します

～江戸文化のかほりを今に～

宮城県図書館で所蔵している「古絵図」「浮世絵」や鳥獣戯画の「古典絵巻」などの複製資料を展示します。

普段、目にするのできない貴重な資料ですので、ぜひご覧ください。

日程	会場	問い合わせ
11月7日（水）～11日（日）	中田生涯学習センター	0220 (34) 8081
11月13日（火）～19日（月）	石越公民館	0228 (34) 2036
11月21日（水）～27日（火）	米山公民館	0220 (55) 2426



るるぱパソコン講習会 受講生募集

南方住民情報センター「るるぱ」では、市民のIT技術向上を目的としてパソコン講座を開催します。興味のある人はぜひご参加ください。

①インターネット & メール講座

【日時】 11月28日(水)～30日(金)
午後7時～9時

【受講資格】 入門講座を受講した人または同程度の知識のある人(マウス操作や文字入力ができる人)

【内容】 ホームページの閲覧、電子メールの送受信、セキュリティ、利用のマナー、インターネットの注意点などについて学習します。

【定員】 18人(先着順)

②パソコン入門講習(初心者向け)

【日時】 12月1日(土)・2日(日)
午後1時30分～4時30分

【受講資格】 パソコンを使ったことがない人や使ったことはあるが操作方法を忘れてしまった人など

【内容】 パソコンを使うに当たっての基礎知識、電源の入れ方切り方、マウス操作、文字入力などを中心に初心者向けの学習をします。

【定員】 18人(先着順)

①・②共通事項

【対象】

市内に在住または勤務している人

【場所】 南方住民情報センター「るるぱ」(市役所南方庁舎内)シアターホール

【参加費】 1,000円(テキスト代)

【受け付け】 11月9日(金)
午前10時から電話受け付け開始

【申し込み・問い合わせ】

南方住民情報センター「るるぱ」

☎ 0220 (58) 5557

▶開館日＝火曜日～日曜日・祝日の午前9時～午後5時

▶休館日＝月曜日、年末年始

※月曜日が休日の場合は、火曜日が休館



秋・冬は「ウォームビズ」で

市では、地球温暖化対策の一環として11月から3月までの間「ウォームビズ」を推進しています。

オフィスや家庭での暖房設定温度は20度以下にして、肌寒いときには室温を上げるのではなく、暖かい服装にしたり重ね着をしたりして寒さを調節しましょう。

市民皆さんも「ウォームビズ」に取り組んで、登米から地球温暖化を止めましょう。

【問い合わせ】

市民生活部環境課 環境政策係

☎ 0220 (58) 5553



トメル君 オトメちゃん

11月9日～15日まで

秋季全国火災予防運動を実施します

「火は見てる あなたが離れる その時を」

《防火対策スリーポイント》

①住宅防火対策

- ・既存住宅への住宅用火災警報器の早期設置
- ・暖房器具の安全使用のための事前点検と安全な灯油用容器の使用

②震災時などにおける出火防止対策

- ・自主防災組織などと連携した地域の防火安全対策
- ・火気使用設備、電気器具の特性を踏まえた出火防止対策

③放火火災予防対策 ～3つのキーワード～

- (1) 住宅の周囲には燃えやすい物を置かない
- (2) ごみは収集日の朝に出す
- (3) 家の周りに外灯を設置するなど、夜間でも明るくしておく

★火災は、財産だけでなく、尊い人の命まで奪うことがあります。火の取り扱いには十分注意して、火災のない安全・安心な登米市にしましょう。



協働のまちづくりフォーラム

最近、「協働」という言葉がよく使われるようになりました。市民皆さんが、地域やまちづくりに関心を持ち参加することは、地域を元気にするため大切なことです。市民と市が情報を共有しながら力を合わせてまちづくりを進めるため、フォーラムを開催します。登米市のまちづくりを市民皆さんと一緒に考えていきますので、ご参加ください。

【日時】 11月17日(土) 午後1時30分～

【場所】 登米祝祭劇場 大ホール

【内容】

- ◆基調講演：『協働がひらく、地域づくり』
高崎経済大学地域政策学部准教授 櫻井常矢さん
- ◆対談：布施市長と櫻井さんのまちづくり対談
『市民の創造力を生かした協働のまちづくり』
- ◆シンポジウム(事例発表)：地域づくり実践者や市民活動の事例発表と意見交換
『始まっている協働のまちづくりのかたち』
- ◆アトラクションなど

【問い合わせ】

企画部市民活動支援課 市民協働推進係

☎ 0220 (22) 2173

不動産公売のお知らせ

市税滞納により、差し押さえた不動産を公売します。

【物件】

- ①建物：登米市中田町上沼字中ノ土手71番地1
鉄骨造亜鉛メッキ鋼板葺平家建、倉庫ほか全4物件 977㎡
- ②建物：登米市豊里町上町裏114番地5
鉄骨造亜鉛メッキ鋼板葺平家建、店舗 206.12㎡
- ③建物：登米市米山町字桜岡大又257番地3
木造居宅亜鉛メッキ鋼板葺2階建、居宅 84.29㎡
土地：登米市米山町字桜岡大又253番7 宅地 99㎡
- ④土地：登米市迫町森字下柳待井71番2 田 1,883㎡
- ⑤土地：登米市登米町登米字小島牛房江258番 田 1,067㎡

【公売方法】 入札

【最低見積価格】 市役所迫庁舎前掲示場の公告を参照してください。

※落札価格に不動産登録免許税が加算されます。

【公売保証金】 最低見積価格の1割

※入札日には、公売保証金が必要です。

【買受適格証明書】 物件が農地の場合、買受適格証明書の提出が必要です。

11月12日（月）までに、対象不動産の登記簿謄本、公告写し、印鑑を持参の上、市農業委員会（市役所中田庁舎1階）へ申請してください（無料）。

【入札日時・会場】 11月30日（金）10時～、市役所迫庁舎1階会議室

※1回のみ入札となります。

【その他】 入札時には、身分証などが必要です。詳細は入札前にお問い合わせください。

【問い合わせ】 総務部税務課 徴収対策係 ☎ 0220 (22) 2169

平成20年版みやぎ手帳 予約受け付け中

【内容】 月間予定表と日記、最新統計資料、仕事・生活に役立つ資料

【価格】 500円

【申込方法】 電話、ファクシミリ。ファクシミリの場合は、氏名、住所、電話番号、行政区、申し込み冊数、受け取り場所を記入の上、みやぎ手帳予約希望と明記してください。

【申込期限】 11月22日（木）

【受取方法】 12月6日（木）から企画振興課（市役所迫庁舎2階）または各総合支所地域生活課で代金と交換で配布します。

【申し込み・問い合わせ】

▶企画部企画振興課
企画調整係

☎ 0220 (22) 2147

FAX 0220 (22) 9164

▶各総合支所地域生活課
地域係

消防・防災マニュアル「事故は未然に防ぎましょう」⑧



119番の正しいかけ方

落ち着いて119番通報。あなたの早い通報が大切な生命、財産を救います。



◇119番通報は慌てず、大きな声で、正確に！

次の内容を通信員がお聞きします。質問に答えてください。

- ①火事ですか？ 救急ですか？
- ②住所（場所）は？（番地まではっきりと）
- ③世帯主の名前は？
- ④どのような状態ですか？
（何が燃えているのか？ 誰がどうしたのか？）
- ⑤大きな目標はありますか？
（目標物の東西南北どちら側か？）
- ⑥あなたの名前は？
- ⑦今使っている電話の番号は？

※いざというときのために、これらの事項を記入して、電話機の前など見やすい場所に準備しておきましょう！

◇携帯電話からの119番通報

- ①運転中の自動車からの通報は危険です。安全な場所に停車してから通報してください。
- ②災害発生場所が登米市内であることを伝えてください。
- ③住所（場所）や目標物を確認してから通報してください。
- ④携帯電話からの通報は、音声聞き取りにくいときがありますので、通話状態の良好な場所で、はっきりとお話ください。
- ⑤近くに一般電話や公衆電話がある場合は、そちらを優先してください。

※電話番号を必ず聞きますので、いつでもいえるようにしてください。

★守ってほしい119番のマナー：119番は緊急電話です。緊急性のない電話は、深刻な緊急事態への対応を遅らせることとなります。火災や休日当番医の問い合わせは、「消防情報テレホンサービス」☎ 0220 (22) 8119 を利用してください。

9月の出動件数 ()は平成19年の累計	
火災	9件 (48件)
救急	202件 (1,939件)
救助	5件 (18件)

【問い合わせ】 消防本部・消防署 ☎ 0220 (22) 0119

特定公共賃貸住宅 入居者募集

◆津山柳津四丁目特定公共賃貸住宅

(津山町柳津字本町67番地)
募集戸数 1戸(1LDK)
家賃月額 39,000円~47,000円
駐車場 あり

◆豊里新町特定公共賃貸住宅

(豊里町新町5番地1)
募集戸数 1戸(3LDK)
家賃月額 46,000円~55,000円
駐車場 なし

□共通事項

【入居資格】

- ①所得基準が20万円以上60.1万円以下であること。
※所得基準の算出は、入居予定者の合計所得から世帯主以外の入居予定者一人につき38万円を控除し、12カ月で除した金額。
- ②自ら居住するために住宅を必要とする人。
- ③同居する親族がいること(婚姻予定も可)。
- ④入居者全員に市税の滞納がないこと。

【申し込み】 各総合支所地域生活課 産業建設係

【申込期限】 11月15日(木)

【問い合わせ】

建設部建築住宅課 住宅管理係
☎ 0220 (34) 2316

迫図書館 11月のおはなし会

絵本の読み聞かせや紙芝居、手遊びなどをします。

【日時】 11月17日(土)

午前10時30分~

【場所】 迫図書館 2階研修室

【問い合わせ】

迫図書館
☎ 0220 (22) 9820



11月の 夜間相談窓口開設日

納税に関する相談に応じます。

【日時】 11月29日(木)
午後8時まで

【場所】 市役所迫庁舎1階
総務部税務課 徴収対策係

【問い合わせ】

総務部税務課 徴収対策係
☎ 0220 (22) 2169

消費生活出前相談

各総合支所で、消費生活についての相談などを聞き、解決するための手伝いをします。

【11月・12月の相談日】

開催日		開催場所
11月	12月	
5日(月)	3日(月)	迫総合支所
8日(木)	6日(木)	南方総合支所
12日(月)	10日(月)	登米総合支所
15日(木)	13日(木)	東和総合支所
19日(月)	17日(月)	豊里総合支所
22日(木)	20日(木)	米山総合支所
26日(月)	21日(金)	石越総合支所
29日(木)	27日(木)	津山総合支所

【時間】 午前10時~午後3時

【相談料】 無料

※相談日以外は、商工観光課で消費生活相談員が応じています。

【問い合わせ】

産業経済部商工観光課 商工振興係
☎ 0220 (34) 2734

🐾 犬・猫引き取り日

◆11月15日(木)

(登米・豊里・米山・南方・津山)

◆11月29日(木)

(迫・東和・中田・石越)

※受け付けは午前9時30分まで

【持ってくるもの】

印鑑、鑑札(犬の場合)

【受け付け・問い合わせ】

各総合支所地域生活課 地域係

お知らせの 問い合わせ先

登米市役所	☎ 0220 (22) 2111
迫総合支所	☎ 0220 (22) 2213
登米総合支所	☎ 0220 (52) 2111
東和総合支所	☎ 0220 (53) 4111
中田総合支所	☎ 0220 (34) 2311
豊里総合支所	☎ 0225 (76) 4111
米山総合支所	☎ 0220 (55) 2111
石越総合支所	☎ 0228 (34) 2111
南方総合支所	☎ 0220 (58) 2111
津山総合支所	☎ 0225 (68) 3111

11月の納税

固定資産税 4期
国民健康保険税 6期

納期限 11月30日(金)

※口座振替の人は、通帳の残高を確認してください。

登米市のデータ

人口・世帯数
(平成19年9月末現在)

地区	世帯数	人口		
		男	女	計
迫	7,226	10,673	11,438	22,111
登米	1,843	2,705	2,981	5,686
東和	2,542	3,826	4,003	7,829
中田	4,622	8,039	8,520	16,559
豊里	2,008	3,440	3,619	7,059
米山	2,861	5,209	5,461	10,670
石越	1,588	2,849	2,947	5,796
南方	2,485	4,440	4,794	9,234
津山	1,213	1,939	2,063	4,002
合計	26,388	43,120	45,826	88,946

編集室から

▶「おはよう」「行ってきます」などのあいさつ。大きな声でしたりされたりすると、気持ちが良い、その日一日が爽快になります。しかし、なかなかできないのも現実。わが家では半強制的に!?学校や幼稚園に行く子どもにわざと大きな声であいさつをさせています。恥ずかしがらずにあいさつしたり、人前で話したりすることって、難しいことですよね・・・
▶先日、全国規模の広報研修会がありました。素晴らしい広報紙を見たり、広報マンの苦労話を聞いたりして、気合が入りました!(平井)

市からの お知らせ

市営住宅入居者募集

◆米山山吉田住宅

(米山町字小待井26番地4)

募集戸数 1戸(3DK)

家賃月額 10,300円～17,100円

駐車場 なし

◆津山宮町住宅

(津山町柳津字黄牛田高畑22番地1)

募集戸数 1戸(3K)

家賃月額 10,500円～17,400円

駐車場 なし

□共通事項

【申し込み】 各総合支所地域生活課
産業建設係

【募集対象者】

現に住宅に困っている世帯

※各住宅を重複して申し込みすることはできません。

【入居資格】

①入居収入基準が20万円未満であること(子育て世帯については26.8万円未満)。

※収入基準の算出は、入居予定者の合計所得から世帯主以外の入居

予定者一人につき38万円を控除し、12カ月で除した金額。

②同居する親族がいること(婚姻予定も可)。

※原則として単身での入居はできませんが、60歳以上の人(ただし、特例として平成18年4月1日現在で50歳以上の人も可)、身体障害者(1～4級)・精神・知的障害者の人は単身入居することができます。詳細については、お問い合わせください。

③入居者全員に市税の滞納がないこと。

【申込期限】 11月15日(木)

【問い合わせ】

建設部建築住宅課 住宅管理係

☎ 0220 (34) 2316

廃食油回収場所が増えました

廃食油回収場所として、ロックシティ佐沼ショッピングセンターが加わりました。

市民皆様のご協力をお願いします。

【回収場所】

ロックシティ佐沼ショッピングセンター

イオンスーパーセンター前

【回収日時】

11月11日(日)から毎月11日の午前10時～正午

【問い合わせ】

環境事業所環境管理課

☎ 0220 (58) 2064

みやぎ市町村県共同ケヤキ債を発行します

市では、宮城県、栗原市、東松島市、塩竈市、加美町、南三陸町と共同で、地域住民向けの市場公募地方債を発行します。

今回共同発行する市場公募地方債は50億円で、登米市ではそのうち9億円を登米市消防防災センターなどの整備に充てる財源とします。

県内に居住・勤務している個人や事業所のある法人であれば、どなたでも購入できます。

【名称】 みやぎ市町村県共同ケヤキ債

(平成19年度第1回宮城県市町村共同発行公募公債)

【購入申込期間】 11月12日(月)～20日(火)

※申し込み総額が50億円に達した時点で締め切り

【発行条件】

①利率＝固定金利で5年国債利回りを参考に11月8日に決定

②発行価格＝額面100円につき100円

③発行日＝11月26日(月)

④償還年限＝5年、平成24年11月26日に元金を一括償還

⑤利払日＝毎年5月26日と11月26日(年2回)

⑥購入限度額＝一人当たり1万円単位で500万円まで

【取扱金融機関】

七十七銀行と仙台銀行の県内店舗窓口で、先着順に販売

【購入時に必要なもの】

購入代金、印鑑、本人を確認できる書類(運転免許証など)

※すでに購入先銀行店舗の通帳を持っている人は通帳

※法人の場合は、商業登記簿謄本など

※マル優・特別マル優制度を利用する人は、確認書類(年金手帳など)

【問い合わせ】

▶企画部財政課 財政二係 ☎ 0220 (22) 2159

▶七十七銀行、仙台銀行の県内店舗窓口

トレーニングルーム 利用者講習会

11月22日(木) 午後7時～
定員50人(要予約)

【受付開始】 11月6日(火)

【問い合わせ】 なかだアリーナ

☎ 0220 (34) 7302



おるしべついしじんじや
遠流志別石神社
(石越)

石神様と呼ばれ敬愛されている遠流志別石神社は、平安時代(794〜1185ころ)中期、当時の朝廷が編さんした法令集の中の神社を一覧にして記載していた台帳に、石越を含む栗原郡の七社(栗原七座)の一つとして登録された由緒ある神社です。

住民が神社のある富崎地域に産する大きな礫岩(砂利が固まってできた石)を、子持ち石としてご神体に祀ったのが始まりで、大きな石から小さな石がこぼれ落ちるのを「大石が小石を産む」と考えていたことから、安産と豊作の神として信仰を集めました。

子持ち石の様子からこの地が「石小石の里」と呼ばれ、それが「いしこし」の由来になったという説も伝えられています。

当時の社殿は、時代の変遷の中でいつのころにか失われましたが、天明6年(1786)に地元有力者であった小野寺新右衛門により再興されました。天保11年(1840)には神階として最高位の正一位に、明治6年には登米郡の郷社に認定されるなど、格式の高い神社です。

【所在地】〒989-4701 登米市石越町北郷字中澤81番地1
【問い合わせ】登米市石越公民館 ☎ 0228 (34) 2036

歴史博物館

広報ミニ展示室 19

登米市の偉人伝① 加藤きん女史

今でこそ、働く女性も珍しくありませんが、明治時代から日本赤十字社の看護婦として活躍した女性がいました。ナイチンゲール賞を受賞した看護婦・加藤きんです。



加藤きん女史
(写真提供 日本赤十字社)

明治23年に佐沼町に生まれ、同44年に日本赤十字社宮城県支部救護看護婦養成所に入所。大正4年から1年間、遣仏救護班看護婦としてフランス赤十字社に招聘され、救護活動に従事しました。その後はシベリアで傷病者の看護を行ったほか、中国の上海・南京・九江に往復すること10回。関東大震災や昭和12年からの日支事変、大東亜戦争で寝食を忘れて軍部戦傷病将士の看護に専念しました。寄贈された資料の中には、戦で傷ついた兵士たちが書いた感謝の手紙が数多く残っています。

秋の火災
予防運動

防火ポスターコンクール

消防本部では秋の火災予防運動にちなみ、市内の小中学生を対象に「平成19年度防火ポスターコンクール」を実施しました。入賞者は次のとおりです(敬称略)。



登米市消防長賞

- ☆ 佐々木智南 (新田二小 5年) ㊦
- ☆ 佐藤杏奈 (豊里中 3年) ㊦

■ 県消防協会登米支部長賞

- ▶ 武田聖羅 (登米小 5年) ▶ 猪股早紀 (石越中 2年)
- 優秀賞 ▶ 鈴木莉子 (新田一小 4年) ▶ 佐久間勇希 (加賀野小 5年)
- ▶ 中野紘佑 (加賀野小 6年) ▶ 千葉大貴 (石越小 6年) ▶ 斎藤優吏 (南方小 3年) ▶ 佐々木野乃花 (南方小 5年) ▶ 白鳥楓佳 (南方小 5年)
- ▶ 飯塚和香 (西郷小 1年) ▶ 千葉美咲 (東郷小 6年) ▶ 佐竹まるみ (米山中 2年) ※応募総数303点

