

# 広報とめ

市政だより

MARCH 2007

3.20

No.48



**今日はケーキもあるね！**

(西郷幼稚園でバイキング給食)

**MIYAGI TOME PUBLIC INFORMATION**

# 機構改革

## 本庁の組織を見直し 行政サービスの充実と確実な提供を



行政サービスの充実と確実な提供を前提として、限りある行政資源を効果的に活用しながら、簡素で効率的な行政組織にするため、4月1日付で本庁組織の改編を行います。

今回の組織改編は、市長部局本庁における現在の「5部30課3室」体制を「5部26課4室」とし、積極的な情報提供や市民活動を組織横断的に支援・促進できるようにしました。

### 組織の見直し

#### 総務部

##### 【改編1】

「総務課」と「管財課」を再編して、広報広聴と秘書機能を担う「市長公室」を新たに設置。また、「総務課」は法制執務、情報公開に加えて、

財産管理、契約などを所管します。積極的に情報を提供していくことや、共有化を進めることで、市民参画の促進を目指します。

##### ◇現行

▼総務課

▼管財課

##### ◇改編後

▼市長公室（新設）

▼総務課（統合再編）

#### 企画部

##### 【改編3】

「企画調整課」と「情報システム課」を再編して、「市民活動支援課」、「企画振興課」を設置。市政運営への市民参加や市民協働を組織横断的に促進・支援する機能の強化や、多様な行政需要に対応した企画立案と地域振興ならびに情

##### 【改編2】

「税務課」と「徴収対策課」を統合して「税務課」を設置。税行政に一体的な取り組みができるように、課税から徴収、税金に関する相談に至るまで、柔軟な対応ができる体制とします。

##### ◇現行

▼税務課

▼徴収対策課

##### ◇改編後

▼税務課（統合）

報システムを担う部門を充実  
します。

◇現行

▼企画調整課

▼情報システム課

◇改編後

▼市民活動支援課（新設）

▼企画振興課（統合再編）

**建設部**

【改編4】

密接な関連性を有する「道  
路建設課」と「用地課」を統  
合して、「道路課」を設置。効  
率的・弾力的な組織を構築し  
て行政機能を充実します。

◇現行

▼道路建設課

▼用地課

◇改編後

▼道路課（統合）

【改編5】

「下水道管理課」と「下水道  
建設課」を統合して、「下水道  
課」を設置。下水道事業に係る  
管理部門と建設部門を一体化  
して、行政機能を充実します。

◇現行

▼下水道管理課

▼下水道建設課

◇改編後

▼下水道課（統合）

【改編6】

「建築課」を「建築住宅課」に

改めて、取り扱う事務の内容  
が市民皆さんに分かりやすい  
組織の名称とします。

◇現行

▼建築課

◇改編後

▼建築住宅課（名称変更）

**医療局に**

**経営改革推進室を新設**

医療管理課内に「経営改革  
推進室」を新たに設置。地域  
医療福祉システム検討委員会  
での、本市における地域医療  
の在り方に関する報告を踏ま  
えて、市立病院の経営改善な  
どに係る計画立案機能を強化  
します。

◇改編後

▼経営改革推進室（新設）

**会計管理室内を  
課制から係制に**

「会計管理室」内の課制を係  
制とし、効率的・弾力的な組  
織を構築して行政機能を充実  
します。

◇現行

▼会計課

▼検査課

◇改編後

▼会計係（係制）

▼検査係（係制）

**教育委員会に  
活き生き学校支援室を  
新設**

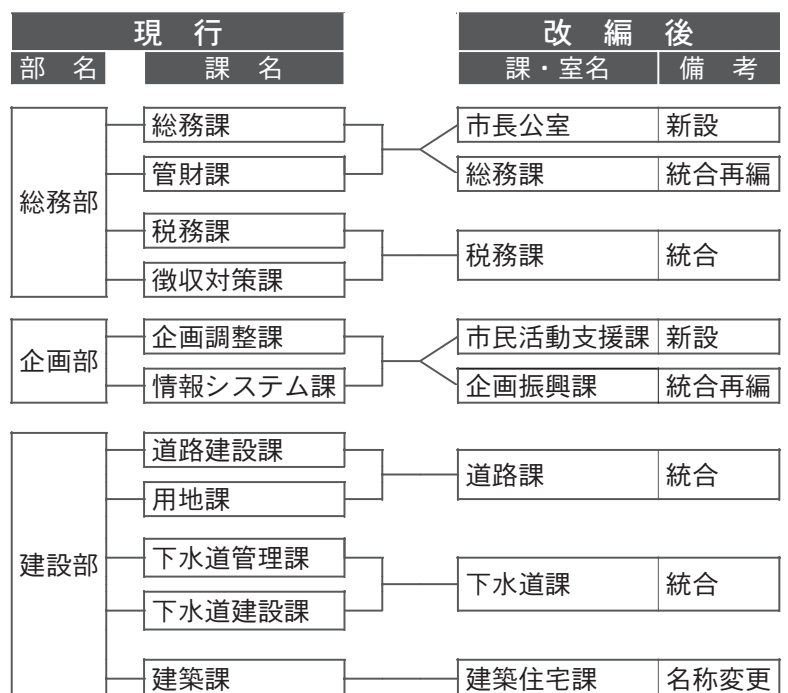
学校教育課内に「活き生き  
学校支援室」を新たに設置。  
児童生徒の問題行動などへ迅  
速に対応できる体制を強化し  
ます。

◇改編後

▼活き生き学校支援室  
（新設）



【今回の市長部局組織改編図】



部名	所名	改編前	改編後
		(5部30課3室) 課・室名	(5部26課4室) 課・室名
総務部		総務課	市長公室
		人事課	総務課
		防災課	人事課
		管財課	防災課
企画部		税務課	税務課
		徴収対策課	
		企画調整課	企画振興課
		政策推進室	政策推進室
		財政課	市民活動支援課
市民生活部	環境事業所	行政改革推進課	財政課
		情報システム課	行政改革推進課
	福祉事務所	市民課	市民課
		環境課	環境課
		保険医療課	保険医療課
		介護保険課	介護保険課
		健康推進課	健康推進課
		環境管理課	環境管理課
	福祉事務所	(クリーンセンター)	(クリーンセンター)
		(衛生センター)	(衛生センター)
産業経済部	生活福祉課	生活福祉課	
	社会福祉課	社会福祉課	
	子育て支援室	子育て支援室	
	農林振興課	農林振興課	
	農村戦略推進室	農村戦略推進室	
	農産園芸課	農産園芸課	
	畜産課	畜産課	
建設部	農村整備課	農村整備課	
	商工観光課	商工観光課	
	土木管理課	土木管理課	
	道路建設課	道路課	
	用地課	建築住宅課	
	建築課	都市計画課	
	都市計画課	下水道課	
	下水道管理課		
	下水道建設課		

# 宮城県議会議員一般選挙

投票日 **4月8日(日)**

投票時間 **午前7時～午後8時**

宮城県議会議員一般選挙が3月30日に告示され、4月8日に投票が行われます。

投票時間は、午前7時から午後8時までです(ただし、迫第12投票区は午前7時から午後5時まで)。

## 投票できる人

- ▼昭和62年4月9日以前に生まれた人(満20歳以上)。
- ▼平成18年12月29日以前から登米市に住民登録をしている人。

## 投票所・開票所

投票は、市内82カ所の投票所で行われます【別表】。

入場券に記載してある投票所で行ってください。

なお、開票は投票日当日(4月8日)の午後9時45分から、迫体育館で行われます。

## 期日前投票

投票日に投票所へ行くことができない人は、期日前投票

ができます。

これまでは、お住まいの町域にある期日前投票所のみでしか投票することができませんでしたが、今回の選挙からは、どの期日前投票所でも投票することができます。

入場券が届けられた人は、入場券を持参してください。

【期間】 3月31日(土)～

4月7日(土)

【時間】 午前8時30分～

午後8時

## 不在者投票

指定された病院などに入院(所)している人は、その病院などで従来どおり不在者投票ができます。詳しくは施設の職員にお問い合わせください。

【郵便などによる不在者投票】 身体に重度の障害のある人で、「郵便等投票証明書」の交付を受けている人は、郵便による不在者投票ができます。

ただし、投票用紙などの請

求は、選挙の期日前4日(4月4日)までとなつていますので、ご注意ください。詳しくは、選挙管理委員会事務局にお問い合わせください。

## 入場券について

入場券は、選挙人に対して選挙が行われることをお知らせすること、投票所での本人確認をスムーズに行うためのもので、投票用紙の引換券ではありません。

また、入場券が届いていない場合やなくしてしまったときでも、選挙人名簿に登録されていて、選挙の当日に選挙権を有していれば、投票することができます。投票所係員にお申し出ください。

## 問い合わせ

選挙管理委員会事務局  
(市役所迫庁舎内)  
☎0220(22)2198

## 【別表】 投票所・期日前投票所

### ◆迫町域

投票区	投票所	行政区
1	登米市立佐沼病院	八日町区、下舟丁区、一市区、小金丁区、本田区
2	登米市迫公民館	駅前区、上舟丁区、内町区、西館区、中江区、萩洗区
3	佐沼保育園	大網東区、大網西区、新町区、横丁区、大網南区
4	登米市立佐沼小学校	駒木区、光ヶ丘東区、錦西区、五日町区、光ヶ丘西区
5	宮城県佐沼高等学校	錦東区、的場区、八幡区、鉄砲丁区
6	登米市森公民館	東表区、西表区、平柳区、赤沼区
7	登米市北方公民館	上沢区、山の内区、舟橋区、泥内区、飯屋区、三方島区、飯土井区
8	永田構造改善センター	古宿区、天形区、永田区、山の上区
9	迫新田老人憩の家白寿荘	大形区、小友区、茂栗区
10	板橋集落センター	板橋区、駒林区、立戸区
11	新田駅前生活センター	坂戸区、新田駅前区、倉崎区、山ノ神区
12	東北新生園新生会館	上葉の木沢区
13	大浦生活センター	品の浦区、菱の倉区、大浦区
期日前投票所		登米市役所迫庁舎 大会議室

### ◆登米町域

投票区	投票所	行政区
1	登米市登米公民館	館山区、駅前区、後舟橋区、新町区、我津郷区、日野渡区の一部、辺山山区、渋江区、遠見台区
2	登米保健センター	前小路区、後小路区、前舟橋区、三日町区、荒町区
3	登米老人福祉センター	下町区、金谷区、下り松区、中町区、九日町区
4	登米町八丁田会館	八丁田区、金沢山区、鉄西区、鉄東区
5	登米上町老人憩の家	上館区、鉄山区、蛭沢区
6	とよまつづら淵地区多目的センター	日野渡区の一部、岡谷地区、大谷地区
7	登米町小島会館	小島区、東針田区、西針田区
8	登米高齢者コミュニティセンター	宿小川区、中通区、五郎峯区、峯畑区
9	登米町北沢会館	北沢区
10	登米町入谷会館	入谷区
11	登米林業活動センター	羽沢区
期日前投票所		登米市役所登米庁舎 旧登米町選挙管理委員会

◆東和町域

投票区	投票所	行政区
1	登米市米谷公民館	米谷第1区、米谷第2区、米谷第3区
2	東和楼台コミュニティセンター	米谷第4区、米谷第5区
3	東和相川・平倉地区多目的集会施設	米谷第6区、米谷第7区
4	東和細野集会所	米谷第8区、米谷第9区
5	登米市米川公民館	米川第1区、米川第2区、米川第3区、米川第4区
6	登米市東和国際交流センター	米川第5区、米川第6区
7	東和鱒淵生活改善センター	米川第7区、米川第8区、米川第9区
8	東和馬の足集会所	米川第10区
9	東和勤労青少年ホーム	錦織第1区、錦織第2区、錦織第3区、錦織第4区
10	登米市立嵯峨立小学校	錦織第5区、錦織第6区
期日前投票所		登米市東和総合支所 1階会議コーナー

◆米山町域

投票区	投票所	行政区
1	登米市善王寺コミュニティセンター	永沢区、森腰区、中新田区、朝来区(深沼、稲生荷を除く)
2	山吉田集会所	町吉田区、山吉田区、朝来区(深沼、稲生荷のみ)
3	登米市吉田公民館	鈴根区、江浪区、大又区、相ノ山区、今泉区、貝待井区
4	新田集落センター	狐崎区、畑崎区、新田区、中坪区、平坪区(立野、大貝を除く)
5	米山農村環境改善センター	下小路区、十日町区、中町区、三日町区、八軒小路区、新町区、砥落区、後小路区
6	宮城県米山高等学校	追土地区、的場区、猪込区、野手谷地区(三方江、土地込を除く)、平坪区(立野、大貝のみ)
7	登米市中津山公民館	清水区、六軒屋敷区、粟ヶ崎区、瀬ヶ崎区、城内区、野手谷地区(土地込のみ)
8	斉藤集会所	斉藤区、千貫区、野手谷地区(三方江のみ)
期日前投票所		登米市米山総合支所 第1会議室

◆南方町域

投票区	投票所	行政区
1	板倉公民館	板倉区、沢田区
2	北本郷公民館	峯区、北本郷区、大門区
3	南方老人福祉センター	細川区、裏大岳区、北大畑区、南大畑区、大岳区、梶沼区
4	若狭研修会館	砥落区、大袋区
5	南方保健センター	原区、松葉区、山成区、新高石区、高石区
6	南方就業改善センター	狼掛区、畑岡区
7	柳沢生活センター	柳沢区、沼崎区
8	苔上公民館	苔下区、苔上区、平貝区
9	南方有機農業交流センター	青島区、須崎区
10	南方一ノ曲集落センター	一ノ曲区
期日前投票所		登米市役所南方庁舎 相談室

◆中田町域

投票区	投票所	行政区
1	安永寺講堂	仲町区、新町区、城内区、二ツ木区、細谷区、境堀区、南町区、新橋区
2	登米市立加賀野小学校	野元区、駒牽区、本町畑中区、茶畑区、加賀野一区、表区、加賀野二区、南加賀野区
3	中田町石森長根構造改善センター	桑代区、石森長根区、白地区
4	登米市役所中田庁舎	蓬田区、蓬原区、十文字区、上沼新田区
5	登米市宝江ふれあいセンター	東区、町区、館区、神畑区、森六荒谷区
6	登米市立中田幼稚園	柴六区、並柳区、下道区
7	登米市上沼ふれあいセンター	弥勒寺南区、弥勒寺北区、金谷区、寺山区、上沼長根区、神ノ木区
8	旧中田町立上沼小学校	長崎区、冠木区、八幡山区、本宮区、大泉区
9	旧桜場小学校(登米市中田生涯学習センター)	要害区、大柳区、籠壇区
10	登米市浅水ふれあいセンター	川面区、新小路区、浅水新田区
11	中田町浅水小島構造改善センター	小島区
12	沼畑公民館	巻区、沼畑区、長谷区、舟場区
13	中田町浅水浅部構造改善センター	浅部区
期日前投票所		中田保健福祉会館 事務室

◆豊里町域

投票区	投票所	行政区
1	豊里鴉波コミュニティセンター	山根区、白鳥区、鴉波区
2	上町地区集落センター	上町区、新町区、加々巻区
3	登米市豊里多目的研修センター	横町区、長根区
4	仲町・川前地区集落センター	浦軒区、仲町区、川前区、下町区
5	豊里竹花地域活性化センター	竹花区、保手区、庚申区
6	大曲地区集落センター	十五貫区、大曲区
7	二ツ屋生活センター	東二ツ屋区、西二ツ屋区、上谷地区
期日前投票所		登米市豊里総合支所 第2会議室

◆石越町域

投票区	投票所	行政区
1	登米市石越総合支所	遠沢区、第1区、長根区、第2区、第11区
2	第3集落転作研修センター	第3区、第4区、渋川区
3	石越駅前コミュニティセンター	新道区、駅前区、第7区
4	登米市石越保育所	第8区、第9区、赤谷区、寺山区、芦倉区
5	元東郷分校	第12区、第13区、第14区
6	元黒山分校	第10区、海上連区
期日前投票所		登米市石越総合支所 1階口ビー

◆津山町域

投票区	投票所	行政区
1	津山老人福祉センター	東下在区、平形区、元町1区、元町2区、本町一丁目区、本町二丁目区、本町三丁目区、本町四丁目区、宮町区、小川町区、石貝区、入沢区、黄牛町区
2	津山堂前老人憩の家	西下在区
3	登米市津山公民館	横山3区、横山4区、横山5区、横山6区、横山7区、横山8区、横山9区、横山10区、横山11区
4	津山南沢多目的集会所	横山1区、横山2区
期日前投票所		津山老人福祉センター 健康相談室

期日前投票は、市内どこの期日前投票所でもできます

# 子ども市長室

4月に開催する「どこでも市長室」の参加団体を募集します。

## 【募集対象】

中田・東和地区で活動する団体またはサークル（先着順3〜4団体）

## 【申込方法】

次の事項を明記し、総務部総務課へ持参または郵便、電子メールのいずれかで申し込みしてください。

- ① 団体（サークル）名
- ② 代表者氏名
- ③ 住所
- ④ 電話番号
- ⑤ 活動内容
- ⑥ テーマ

## 【申し込み・問い合わせ】

〒987-10511  
登米市迫町佐沼字中江二丁目6番地1  
総務部総務課 広報係  
☎ 0220(22)2090  
FAX 0220(22)9164  
✉ koho@city.tomeniyagi.jp



毎回、活発な意見交換が行われています

## 電話予約による証明書などの時間外交付サービスを拡充します

昨年10月から3月まで試行的に、毎月第1・第3水曜日は午後7時まで窓口サービスの時間を延長してきました。

試行期間中の利用状況などを検討した結果、同サービスに換えて「電話予約による証明書等時間外交付サービス」を拡充して対応することになりました。4月からは、開庁日の指定した時間内に予約をすることで、土曜日にも証明書などの交付が受けられます。

ぜひご利用ください。

## ◇電話予約による証明書等時間外交付サービス

### 【予約先】

各総合支所、出張所

### 【予約受付日時】

月曜日から金曜日（祝日は除く）までの午前8時30分〜午後5時

### 【交付場所】

各総合支所  
※出張所では交付しません

### 【交付時間】

▼月曜〜金曜日

午後5時15分〜7時

### ▼土曜日

午前9時〜午後5時

### 【その他】

取り扱う証明書の種類や利用方法については、お問い合わせください。

### 【問い合わせ】

▼市民生活部市民課

戸籍係

☎ 0220(58)2118

▼各総合支所市民福祉課  
市民福祉係

## ごみに関する奨励金・補助金制度

ごみの減量や環境美化の高揚と計画的なごみ収集を進めるために補助金を交付します。

### ◇資源ごみ回収報奨金

各地域で資源ごみ（空き缶、古紙など）を回収し、市が指定したごみ回収業者などに売却した団体（子ども会、PTA、婦人会など）に対して、報奨金を交付します。

- ▶ 資源ごみ＝一般廃棄物のうち資源として再生利用できる空き缶、空き瓶、鉄くず、布類、古紙など
- ▶ 奨励金額＝売却代金の10%

### ◇生ごみ処理容器等購入補助金

一般家庭で利用される生ごみ処理機などを設置した世帯に対して補助金を交付します。

#### ▶ 交付額

- ① 生ごみ処理機購入  
購入金額の1/2（限度額3万円）
- ② コンポスト購入  
購入金額の1/2（限度額3,000円）



### ◇ごみ集積所設置費補助金

ごみ集積所を設置した行政区に対して補助金を交付します。

#### ▶ 交付額

- ① 設置経費が6万円までは全額補助
- ② 設置経費が6万円を超え12万円までは、（設置経費－6万円）×1/2＋6万円
- ③ 設置経費が12万円以上は9万円

※いずれの補助金も予算に限りがありますので、お早めに各総合支所地域生活課までお申し込みください。

#### 【申し込み】

各総合支所地域生活課 地域係

#### 【問い合わせ】

市民生活部環境課 環境保全係  
☎ 0220(58)5553  
各総合支所地域生活課 地域係

# 4月から施設を使用するときの料金は

4月から、市内83カ所の公共施設使用料や使用料減免の取り扱いが改定になります。

内容については、「広報とめ2月1日号」でお知らせしましたが、自分の所属する団体が施設を利用するとき料金がかるのかどうかという問い合わせもあることから、減額免除適用団体についてお知らせします。

4月からは、施設使用料が免除になる団体でも、冷暖房料などの付帯料金を負担していただくことになります。各施設の新しい使用料などについては、市ホームページをご覧ください。各施設にお問い合わせください。

## 【施設の減額免除適用団体一覧】 ※付帯料金＝冷暖房料、照明・ナイター使用料など

		使用料	付帯料金
公共団体	市	免除	免除
	県	5割減額	
	国	5割減額	
公共的団体	行政関連団体	行政区会	免除
		防災・防犯団体	免除
		衛生・交通安全団体	免除
		納税貯蓄組合	免除
		民生委員児童委員協議会	免除
		保護司会	免除
		更生保護女性会	免除
		自衛隊父兄会	免除
		農作物防疫協議会	免除
		食生活改善推進員協議会	免除
		生活改善クラブ	免除
		老人クラブ	免除
	社会福祉団体	社会福祉協議会	免除
		母子福祉協会	免除
		共同募金会	免除
		日本赤十字社	免除
		障がい者団体 ※手帳所持者の団体	免除
		子育てサークル	免除
		福祉ボランティア	免除
遺族会	免除		
軍人恩給連盟	免除		
傷痍軍人会	免除		

		使用料	付帯料金
学校関係など	小・中学校	免除	免除
	小・中学校（部活動）	免除	免除
	高等学校	免除	免除
	高等学校（部活動）	免除	免除
	幼稚園（公立）	免除	免除
	幼稚園（民間）	免除	免除
	保育所（公立）	免除	免除
	保育所（民間）	免除	免除

		使用料	付帯料金
公共的団体	社会教育団体	文化協会	免除
		体育協会	免除
		子ども会・育成会	免除
		スポーツ少年団	免除
		総合型地域スポーツクラブ	免除
		ジュニアリーダー	免除
		青年会	免除
		婦人会	免除
		青少年のための登米市民会議	免除
		すばらしいみやぎを創る協議会	免除
		P T A	免除
		B & G 海洋クラブ	免除
公共的団体	地域振興団体	コミュニティ	免除
		国際交流協会	免除
		ライオンズクラブ	5割減額
		ロータリークラブ	5割減額
		青年会議所	5割減額
		観光物産協会	免除
	産業経済団体	産業振興会	免除
		グリーンツーリズム推進協議会	免除
		消費者団体	免除
		認定農業者協議会	免除
		農産加工グループ	免除
		農業生産組織協議会	免除
公共的団体	産業経済団体	4 H クラブ	免除
		商工会	5割減額
		シルバー人材センター	5割減額
		土地改良区	5割減額
		農業協同組合	5割減額
		農業共済組合	5割減額
		森林組合	5割減額
		漁業協同組合	5割減額

※この表に明記されていない団体でも、その活動の目的・内容などが公益性または公共性を有すると認められる場合は、登録により使用料などが減額・免除されます。

## 廃食油の回収場所が増えます

市では、4月から廃食油の回収地域を市内全域に拡大して実施します。

「広報とめ3月1日号」でお知らせした場所のほか、イオン(株)ジャスコ南方店でも回収を実施します。

市民皆様のご協力をお願いします。

【問い合わせ】 環境事業所環境管理課 ☎ 0220 (58) 2064

【回収日時】 毎月11日 午前10時～正午  
【回収場所】 イオン(株) ジャスコ南方店

※「ごみ・リサイクル・し尿収集カレンダー」で、ジャスコ南方店の回収時間が午前9時～11時になっていますが、上記の時間に変更になりました。ご注意ください。

# 平成19年4月1日から



## 市民バスの本格運行が始まります

### 平成19年4月から 本格運行

平成17年10月から試行運行してきた市民バス。これまで、市民アンケート調査の結果や市民皆さんから寄せられた意見・要望をもとに、ダイヤ改正や路線の見直しなどを行ってきました。

また、現在、旧町域で運行している住民バスと合わせた、新たな公共交通サービスを検討しながら、本格運行に向けて準備を進めてきました。

その結果、路線の新設、経路や時刻の見直しなどを行った上で、4月1日から市民バスの本格運行を開始することになりました。

主な改正点は、新田線の新設、それに伴う石越線の経路見直し、循環線の運行時刻の改正、豊里線、津山線の経路変更などです。

さらに、市民バスの本格運行開始とともに、スクールバスなどを活用した「市民輸送サービス」を開始します。

### 新田線の 新設

JR東北本線の新田駅に接続するため、「新田線」を新設します。

新田線は、迫住民バスの経路の一部を市民バスに組み入れるものです。迫住民バスのそのほかの経路は、スクールバスを活用した市民輸送サービスに置き換えます。

### 石越線

新田線の新設で運行経路の一部が重複する石越線を、循環ルートから市役所迫庁舎、石越総合支所、迫桜高校の直線ルートに変更します。

ただし、第1便と第8便は循環ルートのまま運行して、迫町三方島方面から迫桜高校への通学に対応します。

### 循環線

朝夕の通学時間帯の便を除き、石ノ森章太郎ふるさと記念館を経由する運行経路に変更します。

また、登米高校などの通学時間に対応するために、米岡経由の運行時刻を改正します。

### 豊里線

町吉田から登米祝祭劇場までは迫川沿いを走行する経路となっていました。吐出公民館前、森小学校前と平柳を

経由する経路に変更します。

### 津山線

運行経路の一部を変更し、谷木、柳津元町の停留所を加えます。

また、登米高校と迫桜高校の通学時間に対応するために、第1便と第2便の運行時刻を改正します。

### スクールバスを活用した 市民輸送サービス

小学校の登校と下校の間の時間帯にスクールバスを使って、市民バスが走っていない地域の輸送サービスを行います。便によっては、市民バスに乗り換えることが可能です。運賃は無料で、運行経路上のどこでも乗り降りできます（国道など交通量の多い道路は除きます）。

1日の便数は行きが1便、帰りが2便の計3便が基本となっていますが、運行範囲に違いがあるため、地区によって異なります。

運行経路や運行時刻は、地区ごとに別にお知らせします。市民輸送サービスを兼用するスクールバスは【表1】のとおりです。



【平成19年4月1日改正】

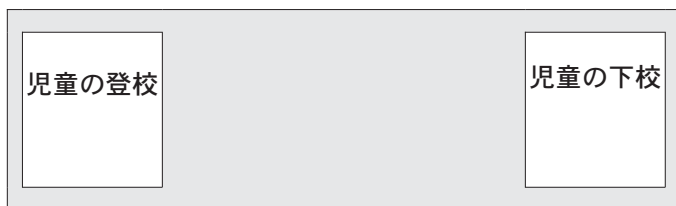
# 市民バス時刻表

□ 平日のみ運行  
 ■ 平日・休日とも運行

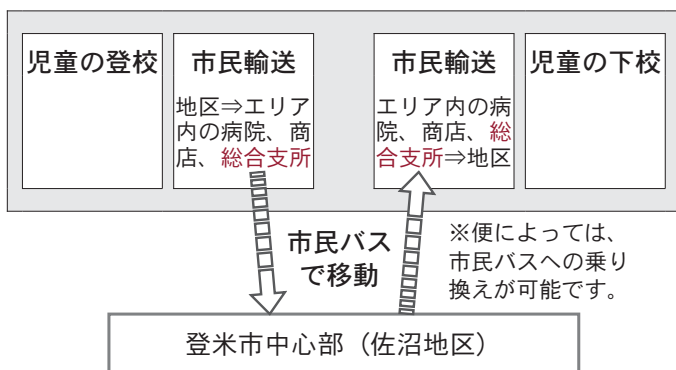
新田線（上り）					
停留所	1	3	5	7	9
新田公民館	7:21	9:10	13:09	15:19	18:49
JA新田支店	7:23	9:12	13:11	15:21	18:51
新田駅	7:24	9:13	13:12	15:22	18:52
坂戸	7:25	9:14	13:13	15:23	18:53
沼口	7:26	9:15	13:14	15:24	18:54
穴山	7:28	9:17	13:16	15:26	18:56
北方飯土井	7:29	9:18	13:17	15:27	18:57
三方島	7:33	9:22	13:21	15:31	19:01
東新土手	7:34	9:23	13:22	15:32	19:02
仮屋	7:36	9:25	13:24	15:34	19:04
斜橋	7:37	9:26	13:25	15:35	19:05
JA北方支店	7:38	9:27	13:26	15:36	19:06
舟橋	7:39	9:28	13:27	15:37	19:07
舟橋前	7:40	9:29	13:28	15:38	19:08
西館	7:41	9:30	13:29	15:39	19:09
佐沼中学校	7:42	9:31	13:30	15:40	19:10
佐沼高校	7:45	9:34	13:33	15:43	19:13
的場	7:46	9:35	13:34	15:44	19:14
五日町	7:46	9:35	13:34	15:44	19:14
一市	7:47	9:36	13:35	15:45	19:15
津島神社前	7:48	9:37	13:36	15:46	19:16
佐沼病院	7:50	9:39	13:38	15:48	19:18
佐沼郵便局前	7:51	9:40	13:39	15:49	19:19
市役所迫庁舎	7:53	9:42	13:41	15:51	19:21
宮交佐沼営業所	7:55	9:44	13:43	15:53	19:23

新田線（下り）					
停留所	2	4	6	8	10
宮交佐沼営業所	5:43	8:05	12:28	14:35	17:17
市役所迫庁舎	5:45	8:07	12:30	14:37	17:19
佐沼郵便局前	5:47	8:09	12:32	14:39	17:21
佐沼病院	5:48	8:10	12:33	14:40	17:22
津島神社前	5:50	8:12	12:35	14:42	17:24
一市	5:51	8:13	12:36	14:43	17:25
五日町	5:52	8:14	12:37	14:44	17:26
的場	5:52	8:14	12:37	14:44	17:26
佐沼高校	5:53	8:15	12:38	14:45	17:27
佐沼中学校	5:56	8:18	12:41	14:48	17:30
西館	5:57	8:19	12:42	14:49	17:31
舟橋前	5:58	8:20	12:43	14:50	17:32
舟橋	5:59	8:21	12:44	14:51	17:33
JA北方支店	6:00	8:22	12:45	14:52	17:34
斜橋	6:01	8:23	12:46	14:53	17:35
仮屋	6:02	8:24	12:47	14:54	17:36
東新土手	6:04	8:26	12:49	14:56	17:38
三方島	6:05	8:27	12:50	14:57	17:39
北方飯土井	6:09	8:31	12:54	15:01	17:43
穴山	6:10	8:32	12:55	15:02	17:44
沼口	6:12	8:34	12:57	15:04	17:46
坂戸	6:13	8:35	12:58	15:05	17:47
新田駅	6:14	8:36	12:59	15:06	17:48
JA新田支店	6:15	8:37	13:00	15:07	17:49
新田公民館	6:17	8:39	13:02	15:09	17:51

## 【スクールバス】



## 【市民輸送兼用スクールバス】



【表1】市民輸送サービスを兼用するスクールバス

地区名	学校名
迫	新田第一小学校、北方小学校
登米	登米小学校
東和	米谷小学校（2台）
中田	上沼小学校（2台）、宝江小学校、石森小学校
米山	善王寺小学校、桜岡小学校、米岡小学校、中津山小学校
南方	西郷小学校、南方小学校・東郷小学校（2校で1台）
津山	柳津小学校

※米谷小、柳津小（1台）および米山地区各小学校のスクールバスは、従来から兼用しています。

新しい時刻表を掲載しています。広報から取り外してお使いください。  
 また、4月1日からの「市民バス路線図」は12ページに掲載しています。

☎ 0220(22) 2147

### 【問い合わせ】

乗車していただきます。

◆豊里地区⇨豊里病院患者輸送バスに患者さん以外の人も

送サービスを行います。

◆石越地区⇨石森小学校のスクールバスを利用して市民輸

送サービスを行います。

◆企画部企画調整課

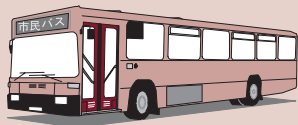
まちづくり推進係

# 時刻表

平日のみ運行  
 平日・休日とも運行

5	7
3:35	16:49
3:36	16:50
3:43	16:57
3:49	17:03
3:51	17:05
3:54	17:08
3:55	17:09
3:58	17:12
4:00	17:14
4:03	17:17
4:07	17:21
4:12	17:26
4:15	17:29
4:17	17:31

□時刻表には**主な停留所**を掲載しています。このほか、経路上にある停留所もこれまで同様に利用できます。  
 □道路事情などにより遅れる場合があります。



6	8
5:57	17:53
5:59	17:55
6:02	17:58
6:07	18:03
6:11	18:07
6:14	18:10
6:16	18:12
6:19	18:15
6:20	18:16
6:23	18:19
6:25	18:21
6:31	18:27
6:38	18:34
6:39	18:35

## 乗車料金



小学生以下と障害者は無料

津山線 (下り)				
停留所	2	4	6	8
交佐沼営業所	7:45	12:43	16:18	17:53
役所迫庁舎	7:47	12:45	16:20	17:55
沼病院	7:50	12:48	16:23	17:58
沼高校	7:55	12:53	16:28	18:03
賀野	7:59	12:57	16:32	18:07
沼	8:03	13:01	16:36	18:11
役所登米庁舎	8:13	13:11	16:46	18:21
日町	8:16	13:14	16:49	18:24
根牛	8:18	13:16	16:51	18:26
牛	8:23	13:21	16:56	18:31
津三丁目	8:25	13:23	16:58	18:33
山総合支所	8:26	13:24	16:59	18:34
津駅	8:27	13:25	17:00	18:35
木	8:28	13:26	17:01	18:36
津元町	8:29	13:27	17:02	18:37
くもくランド	8:35	13:33	17:08	18:43
山公民館	8:41	13:39	17:14	18:49
の山	8:43	13:41	17:16	18:51
の沢	8:48	13:46	17:21	18:56

石越線 (上り)				
停留所	1	3	5	7
宮交佐沼営業所	6:54			
市役所迫庁舎	6:56			
佐沼病院	6:59			
佐沼高校	7:05			
佐沼中学校	7:07			
斜橋	7:12			
三方島	7:16			
砂原	7:18			
下大目	7:20			
大目	7:21			
南二又	7:22			
上川原	7:24			
若柳球場	7:26			
柳徳寺	7:27			
若柳上町	7:28			
迫桜高校	7:30	9:07	13:37	17:09
若柳総合支所	7:32	9:09	13:39	17:11
南大通り	7:34	9:11	13:41	17:13
若柳中町	7:36	9:13	13:43	17:15
片町	7:37	9:14	13:44	17:16
若柳病院	7:39	9:16	13:46	17:18
並柳	7:40	9:17	13:47	17:19
東並柳	7:41	9:18	13:48	17:20
石越駅	7:42	9:19	13:49	17:21
芦倉	7:46	9:23	13:53	17:25
石越総合支所	7:48	9:25	13:55	17:27
長根	7:50	9:27	13:57	17:29
新墓	7:53	9:30	14:00	17:32
口梨	7:56	9:33	14:03	17:35
章太郎記念館	8:01	9:38	14:08	17:40
佐沼高校	8:06	9:43	14:13	17:45
佐沼病院	8:11	9:48	14:18	17:50
市役所迫庁舎	8:14	9:51	14:21	17:53
宮交佐沼営業所	8:16	9:53	14:23	17:55

石越線 (下り)				
停留所	2	4	6	8
宮交佐沼営業所	7:26	9:14	12:43	16:03
市役所迫庁舎	7:28	9:16	12:45	16:05
佐沼病院	7:31	9:19	12:48	16:08
佐沼高校	7:36	9:24	12:53	16:13
章太郎記念館	7:41	9:29	12:58	16:18
口梨	7:46	9:34	13:03	16:23
新墓	7:49	9:37	13:06	16:26
長根	7:52	9:40	13:09	16:29
石越総合支所	7:54	9:42	13:11	16:31
芦倉	7:56	9:44	13:13	16:33
石越駅	8:00	9:48	13:17	16:37
東並柳	8:01	9:49	13:18	16:38
並柳	8:02	9:50	13:19	16:39
若柳病院	8:03	9:51	13:20	16:40
片町	8:05	9:53	13:22	16:42
若柳中町	8:06	9:54	13:23	16:43
若柳上町	8:07	9:55	13:24	16:44
迫桜高校	8:10	9:58	13:27	16:47
若柳総合支所				16:49
南大通り				16:51
柳徳寺				16:52
若柳球場				16:53
上川原				16:55
南二又				16:57
大目				16:58
下大目				16:59
砂原				17:01
三方島				17:03
斜橋				17:07
佐沼中学校				17:12
佐沼高校				17:14
佐沼病院				17:20
市役所迫庁舎				17:23
宮交佐沼営業所				17:25

南方線 (上り)					
停留所	1	3	5	7	9
瀬峰駅	6:58	10:02	12:11	14:48	17:21
循環器呼吸器病センター	7:00	10:04	12:13	14:50	17:23
西郷	7:09	10:13	12:22	14:59	17:32
高石	7:14	10:18	12:27	15:04	17:37
市役所南方庁舎	7:16	10:20	12:29	15:06	17:39
板倉	7:18	10:22	12:31	15:08	17:41
飯島	7:20	10:24	12:33	15:10	17:43
市役所迫庁舎	7:23	10:27	12:36	15:13	17:46
宮交佐沼営業所	7:25	10:29	12:38	15:15	17:48
佐沼病院	7:27	10:31	12:40	15:17	17:50
佐沼高校	7:32	10:36	12:45	15:22	17:55

南方線 (下り)					
停留所	2	4*	6	8	10
佐沼高校	6:04	8:18	11:32	13:42	16:32
佐沼病院	6:09	8:23	11:37	13:47	16:37
宮交佐沼営業所	6:11	8:25	11:39	13:49	16:39
市役所迫庁舎	6:13	8:27	11:41	13:51	16:41
飯島	6:16	8:30	11:44	13:54	16:44
板倉	6:18	8:32	11:46	13:56	16:46
市役所南方庁舎	6:20	8:34	11:48	13:58	16:48
高石	6:22	8:36	11:50	14:00	16:50
西郷	6:27	8:41	11:55	14:05	16:55
循環器呼吸器病センター	6:36	8:50	12:04	14:14	17:04
瀬峰駅	6:38	8:52	12:06	14:16	17:06

## 新田線 (上り)

裏面をご覧ください

## 新田線 (下り)

裏面をご覧ください

※南方線 (下り) 第4便は、ほかの路線からの乗り換えに対応する便のため、東北本線 (上り) の9:00発に間に合わないことがありますので、ご注意ください。その場合には、東北本線 (上り) 9:38発をご利用願います。

**■問い合わせ**  
**企画部企画調整課**  
**☎ 0220 (22) 2147**

※4月からは機構改革により企画振興課が担当になります

この時刻表は広報から取り外してお使いください。

循環線（浅水經由佐沼）					
停留所	1	3	5	7	9
米山総合支所	7:00				
よねやま病院	7:05				
中新田	7:09				
三日町	7:20	10:19	13:47	15:36	18:04
市役所登米庁舎	7:22	10:21	13:49	15:38	18:06
浅部	7:27	10:25	13:53	15:42	18:10
米谷工高	7:38	↓	↓	15:53	18:21
米谷病院	7:41	10:37	14:05	15:56	18:24
浅水小学校	7:48	10:44	14:12	16:03	18:31
谷地前	7:52	10:48	14:16	16:07	18:35
上沼高校	7:53	10:49	14:17	16:08	18:36
市役所中田庁舎	7:56	10:52	14:20	16:11	18:39
十文字	7:58	10:54	14:22	16:13	18:41
章太郎記念館	↓	10:59	14:27	↓	↓
加賀野	8:01	↓	↓	16:16	18:44
佐沼高校	8:05	11:04	14:32	16:20	18:48
佐沼病院	8:10	11:09	14:37	16:25	18:53
市役所迫庁舎	8:13	11:12	14:40	16:28	18:56
宮交佐沼営業所	8:15	11:14	14:42	16:30	18:58

循環線（浅水經由登米）					
停留所	2	4	6	8	10
米山総合支所	6:46				
米山高校	6:49				
粟ヶ崎	6:59				
高石	7:14				
市役所南方庁舎	7:16				
大網	7:24				
宮交佐沼営業所	7:28	10:31	13:20	14:20	15:43
市役所迫庁舎	7:30	10:33	13:22	14:22	15:45
佐沼病院	7:33	10:36	13:25	14:25	15:48
佐沼高校	7:38	10:41	13:30	14:30	15:53
加賀野	7:42	↓	↓	↓	15:57
章太郎記念館	↓	10:46	13:35	14:35	↓
十文字	7:45	10:51	13:40	14:40	16:00
市役所中田庁舎	7:47	10:53	13:42	14:42	16:02
上沼高校	7:50	10:56	13:45	14:45	16:05
谷地前	7:51	10:57	13:46	14:46	16:06
浅水小学校	7:55	11:01	13:50	14:50	16:10
米谷工高	8:02	↓	↓	↓	16:17
米谷病院	8:05	11:09	13:58	14:58	16:20
浅部	8:16	11:20	14:09	15:09	16:31
市役所登米庁舎	8:21	11:25	14:14	15:14	16:36
三日町	8:23	11:27	14:16	15:16	16:38

東和線（上り）			
停留所	1	3	10
若草園	7:19	9:36	10:18
米川元町	7:20	9:37	10:19
東和総合支所	7:27	9:44	10:26
農協東和支店	7:33	9:50	10:32
錦織	7:35	9:52	10:34
堀込	7:38	9:55	10:37
上沼高校	7:39	9:56	10:38
市役所中田庁舎	7:42	9:59	10:41
十文字	7:44	10:01	10:43
加賀野	7:47	10:04	10:46
佐沼高校	7:51	10:08	10:50
佐沼病院	7:56	10:13	10:55
市役所迫庁舎	7:59	10:16	10:58
宮交佐沼営業所	8:01	10:18	11:00

循環線（米岡經由佐沼）					
停留所	1	3	5	7	9
宮交登米案内所	7:33	11:37	14:26	15:26	16:48
市役所登米庁舎	7:34	11:38	14:27	15:27	16:49
三日町	7:36	11:40	14:29	15:29	16:51
中新田	7:47	11:51	14:40	15:40	17:02
よねやま病院	7:51	11:55	14:44	15:44	17:06
米山総合支所	7:56	12:00	14:49	15:49	17:11
米山高校	7:59	12:03	14:52	15:52	17:14
粟ヶ崎	8:09	12:13	15:02	16:02	17:24
砥落橋	8:16	12:20	15:09	16:09	17:31
高石	8:24	12:28	15:17	16:17	17:39
市役所南方庁舎	8:26	12:30	15:19	16:19	17:41
大網	8:34	12:38	15:27	16:27	17:49
佐沼病院	8:36	12:40	15:29	16:29	17:51
市役所迫庁舎	8:39	12:43	15:32	16:32	17:54
宮交佐沼営業所	8:41	12:45	15:34	16:34	17:56

循環線（米岡經由登米）					
停留所	2	4	6	8	10
宮交佐沼営業所	7:12	9:00	12:20	14:08	16:45
市役所迫庁舎	7:14	9:02	12:22	14:10	16:47
佐沼病院	7:17	9:05	12:25	14:13	16:50
大網	7:19	9:07	12:27	14:15	16:52
市役所南方庁舎	7:27	9:15	12:35	14:23	17:00
高石	7:29	9:17	12:37	14:25	17:02
砥落橋	7:37	9:25	12:45	14:33	17:10
粟ヶ崎	7:44	9:32	12:52	14:40	17:17
米山高校	7:54	9:42	13:02	14:50	17:27
米山総合支所	7:57	9:45	13:05	14:53	17:30
よねやま病院	8:02	9:50	13:10	14:58	17:35
中新田	8:06	9:54	13:14	15:02	17:39
三日町	8:17	10:05	13:25	15:13	17:50
市役所登米庁舎	8:19	10:07	13:27	15:15	17:52
宮交登米案内所	8:20	10:08	13:28	15:16	17:53

東和線（下り）			
停留所	2	4	10
宮交佐沼営業所	8:25	12:43	13:25
市役所迫庁舎	8:27	12:45	13:27
佐沼病院	8:30	12:48	13:30
佐沼高校	8:35	12:53	13:35
加賀野	8:39	12:57	13:39
十文字	8:42	13:00	13:42
市役所中田庁舎	8:44	13:02	13:44
上沼高校	8:47	13:05	13:47
堀込	8:48	13:06	13:48
錦織	8:51	13:09	13:51
農協東和支店	8:53	13:11	13:53
東和総合支所	8:59	13:17	13:59
米川元町	9:06	13:24	14:06
若草園	9:07	13:25	14:07

豊里線（上り）				
停留所	1	3	5	7
宮交豊里車庫	6:45	9:30	15:30	18:00
豊里病院	6:47	9:32	15:32	18:02
豊里総合支所	6:49	9:34	15:34	18:04
竹花団地	6:53	9:38	15:38	18:08
唐崎	6:56	9:41	15:41	18:11
よねやま病院	7:03	9:48	15:48	18:18
米山総合支所	7:09	9:54	15:54	18:24
米岡仲町	7:11	9:56	15:56	18:26
中道前	7:17	10:02	16:02	18:32
町吉田	7:18	10:03	16:03	18:33
吐出公民館	7:21	10:06	16:06	18:36
森小学校前	7:24	10:09	16:09	18:39
平柳	7:26	10:11	16:11	18:41
登米祝祭劇場	7:27	10:12	16:12	18:42
佐沼高校西口	7:30	10:15	16:15	18:45
佐沼病院	7:35	10:20	16:20	18:50
市役所迫庁舎	7:38	10:23	16:23	18:53
宮交佐沼営業所	7:40	10:25	16:25	18:55

豊里線（下り）				
停留所	2	4	6	8
宮交佐沼営業所	8:00	12:38	14:23	16:39
市役所迫庁舎	8:02	12:40	14:25	16:41
佐沼病院	8:05	12:43	14:28	16:44
佐沼高校西口	8:10	12:48	14:33	16:49
登米祝祭劇場	8:13	12:51	14:36	16:52
平柳	8:14	12:52	14:37	16:53
森小学校前	8:16	12:54	14:39	16:55
吐出公民館	8:19	12:57	14:42	16:58
町吉田	8:22	13:00	14:45	17:01
中道前	8:23	13:01	14:46	17:02
米岡仲町	8:29	13:07	14:52	17:08
米山総合支所	8:31	13:09	14:54	17:10
よねやま病院	8:37	13:15	15:00	17:16
唐崎	8:44	13:22	15:07	17:23
竹花団地	8:47	13:25	15:10	17:26
豊里総合支所	8:51	13:29	15:14	17:30
豊里病院	8:53	13:31	15:16	17:32
宮交豊里車庫	8:55	13:33	15:18	17:34

津山線（上り）				
停留所	1	3	5	7
竹の沢	6:32	9:19	13:57	17:30
上の山	6:37	9:24	14:02	17:35
津山公民館	6:39	9:26	14:04	17:37
もくもくランド	6:45	9:32	14:10	17:43
柳津元町	6:51	9:38	14:16	17:49
谷木	6:52	9:39	14:17	17:50
柳津駅	6:53	9:40	14:18	17:51
津山総合支所	6:54	9:41	14:19	17:52
柳津三丁目	6:55	9:42	14:20	17:53
黄牛	6:57	9:44	14:22	17:55
日根牛	7:02	9:49	14:27	18:00
三日町	7:04	9:51	14:29	18:02
市役所登米庁舎	7:07	9:54	14:32	18:05
黒沼	7:17	10:04	14:42	18:15
加賀野	7:21	10:08	14:46	18:19
佐沼高校	7:25	10:12	14:50	18:23
佐沼病院	7:30	10:17	14:55	18:28
市役所迫庁舎	7:33	10:20	14:58	18:31
宮交佐沼営業所	7:35	10:22	15:00	18:33

# 市民バス路線図



- ..... 石巻市 または 栗原市運行路線
- 中心部接続線
- 循環線 (佐沼～浅水～登米)
- 循環線 (佐沼～米岡～登米)
- 市役所・総合支所
- ◇ 市立病院
- 県立高等学校

## 迫保健センターから職員が移動します

迫保健センター内で勤務していた迫総合支所市民福祉課健康づくり係の職員が、3月26日から迫庁舎1階に移動することになりました。

健診などについては、従来どおり迫保健センターで実施しますが、4月からの来所、健康づくり係への問

い合わせなどについては、迫総合支所市民福祉課へお願いします。

### 【問い合わせ】

迫総合支所市民福祉課 健康づくり係

☎ 0220 (22) 5554

# 市税・料金などがコンビニで納められます

4月から、これまでの金融機関や市役所窓口に加えて、全国のコンビニエンスストア（以下コンビニ）でも市税や料金などを納めることができます。

**問1** コンビニで納めることができる市税・料金などの種類は？

**答え** ▶税金：市県民税（普通徴収）、固定資産税、水利地益税、軽自動車税、国民健康保険税  
▶料金など：介護保険料（普通徴収）、市営住宅使用料、保育料、幼稚園授業料、預かり保育料、奨学金、給食費

**問2** 手数料はかかりますか？

**答え** かかりません。

**問3** どこのコンビニで納めることができますか？

**答え** 国内のほとんどのコンビニで納めることができます。取り扱い店舗は右図のとおりです。また、「広報とめ3月1日号」にも掲載しています。

（注意）①市納税貯蓄組合に加入している人や、1件30万円を超える場合は、コンビニで納めることはできません。②納期限から一定期間を経過すると、コンビニでは納付できなくなります。



- ▶ エーエム・ピーエム
- ▶ エブリワン
- ▶ 暮らしハウス
- ▶ ココストア
- ▶ サークルK
- ▶ サンクス
- ▶ スリーエイト
- ▶ スリーエフ
- ▶ 生活彩家
- ▶ セーブオン
- ▶ デイリーヤマザキ
- ▶ ポプラ
- ▶ ヤマザキデイリーストア

**【問い合わせ】** 総務部徴収対策課 徴収二係  
☎ 0220 (22) 2169

## 4月から指定管理者制度を導入する施設

～利用申込場所が変わる施設があります～

市では、「公の施設」の管理に、指定管理者制度の導入を進めています。民間の能力などを幅広く活用して、多様化する市民ニーズへ適切に対応することで、市民へのサービスを向上させることや、経費を削減することなどが目的です。現在は、農産物直売所やデイサービスセンターなどの施設で指定管理者による施設の管理運営を行っています。

4月1日からは、次の施設について、指定管理者によ

る施設の管理運営が行われます。

それに伴い、利用申し込み場所の変更などが生じる施設もありますので、注意してください。

**【問い合わせ】**

福祉事務所社会福祉課 ☎ 0220 (58) 5551  
教育委員会体育振興課 ☎ 0220 (34) 2649  
建設部都市計画課 ☎ 0220 (34) 2446

施設の名称	指定管理者の名称	利用申込場所 ※網掛け部分に変更	指定の期間		担当部署		
			始	終			
豊里デイサービスセンター (愛称：百楽荘)	社会福祉法人 恵泉会	現行のとおり（センター内）	平成21年 3月31日		福祉事務所 社会福祉課		
豊里福祉作業所 工房なかま	社会福祉法人 登米市社会福祉協議会	現行のとおり（福祉作業所内）					
登米市民プール	スポーツアカデミー・ 清建グループ	現行のとおり（市民プール内）	平成19年 4月1日		教育委員会 体育振興課		
中田球場	なかだスポーツクラブ	中田B & G 海洋センター内事務所 ☎ 0220 (34) 4910 FAX 0220 (34) 4910					
諏訪公園							
豊里運動公園							
豊里花の公園（多目的広場） ▶ 野球場 ▶ 陸上競技場 ----- ▶ ふるさとセンター ▶ その他公園	とよさとマイ・タウン クラブ	豊里運動公園内事務所 ☎ 0225 (76) 5181 FAX 0225 (76) 5182			教育委員会 体育振興課		
迫梅ノ木公園（梅ノ木グリーンパーク） ▶ 多目的広場 ▶ テニスコート ▶ ゲートボール場 ▶ 管理棟集会所 ▶ その他公園	登米市体育協会	梅ノ木グリーンパーク内事務所 ☎ 0220 (22) 8565 FAX 0220 (22) 8565			平成22年 3月31日		建設部 都市計画課
迫佐沼公園 ▶ 光ヶ丘球場							
迫大東公園 ▶ 野球場 ▶ テニスコート ▶ その他公園							
石越体育センター	いしこしENJOYスポー ツクラブ	石越体育センター内事務所 ☎ 0228 (34) 2792					教育委員会 体育振興課
石越総合運動公園 ▶ 野球場 ▶ テニスコート ▶ その他公園							

# らのお知らせ

## 平成19年度 農作業標準料金・賃金表

平成19年度の農作業標準料金・賃金表を定めましたので、農作業の受委託をする場合の参考にしてください。

作業種目など		種別	作業の単位	区画	協定料金 (消費税込み)	備考
耕起	水田耕起	トラクター	10a当たり	30a未満	4,800円	ロータリーを基準 耕深12cm以上
				30a～50a未満	4,200円	
				50a以上	3,800円	
	畑耕起	トラクター	10a当たり	30a未満	3,000円	二番耕
代かき	トラクター	10a当たり	30a未満	5,500円	普通畑	
			30a～50a未満	6,200円	仕上げまで	
			50a以上	5,700円		
田植え			10a当たり	30a未満	5,200円	側条施肥1,000円増
				30a～50a未満	4,700円	
				50a以上	4,300円	
	苗	1箱	680円	苗運搬は1箱30円増		
稲刈り	コンバイン	10a当たり	30a未満	16,500円	隅刈～運搬まで(ワラ切断)	
			30a～50a未満	15,400円		
			50a以上	14,200円		
			30a未満	18,100円	隅刈～運搬まで(ワラ結束)	
			30a～50a未満	17,000円		
50a以上	15,800円					
バインダー	10a当たり	7,800円	刈放し、結束糸持ち			
脱穀	ハーベスター	10a当たり		6,500円	結束なし	
				8,600円	結束	
籾乾燥	生籾乾燥	60kg		1,000円		
	半籾乾燥	60kg		630円	水分18%以下のもの	
調製	籾すり	60kg		570円	原動機、グレーダー付き、袋代は別	
散布	堆肥散布	マニアスプレッター	10a当たり		2,300円	1t/10a(堆肥代金は含まない)、積込運搬含む
	肥料散布	動噴	10a当たり		730円	肥料代は別
	農薬散布	動噴	10a当たり		840円	農薬代は別
堆肥		1t		3,100円	完熟堆肥、運搬なし	
マニアスプレッター	貸出料金	1日当たり		10,500円		
溝切		30a当たり		4,700円	溝切は100m当たり500円とし、まくらは排水溝までつなぐ	
畦畔土盛		1m当たり		30円	片側(土盛、鎮圧)	
藁収集梱包	レイキ・ベラー	10a当たり		3,800円	収集1,300円、梱包2,500円	
玄米運搬		30kg		60円	受託農家から委託農家の米倉庫まで	
一般作業賃金		1日		7,000円	一般農作業、男女とも同額	

①協定賃金は実働8時間を基準とします。

②上記以外、未整理田、地形、地質、作業内容など、通常と異なる場合は双方協議の上、決めてください。

※料金表は、市ホームページにも掲載しています。必要な場合はダウンロードしてお使いください。

※料金表の印刷物は各総合支所内の農業委員会事務所にありますので、必要な人はお申し出ください。

【問い合わせ】 農業委員会 農地管理課 ☎ 0220 (34) 2317

## 登米市小作料（平成18年度～20年度）

標準小作料の農地区分を定めていますので、これを目安に当事者間で賃貸借（利用権設定）の小作料を定めてください。

10a 当たり

農地の区分		標準小作料	備考
田	第一地域	30,000円	基準収穫量552kg
	第二地域	25,000円	基準収穫量532kg
	第三地域	20,000円	基準収穫量512kg
	その他地域	収穫量による	基準収穫量492kg 以下
畑	普通畑	10,000円	—

※上記は目安ですので、それぞれの地区内で農地の分散状況、ほ場の条件により両者が合意すれば、上記以外の区分により契約することができます。

各種負担金		
負担区分	借手 (耕作者)	貸手 (所有者)
公租公課（税）	—	○
水稲共済掛金	○	—
土地改良費（一般経常賦課金）	○	—
土地改良費（特別会計賦課金）	—	○

※土地改良費（特別会計賦課金）とは、ほ場整備事業の償還金で、土地改良費（一般経常賦課金）は水利費などの経常賦課金です。

地区	第一地域	第二地域	第三地域	その他地域
迫	ほ場整備済み水田 およびそれに準ずる水田	【佐沼】 新駒木袋、北駒木袋、南駒木袋、飯島西、新飯島西、南散田、十五疇	左記以外の水田	
登米	川西地区のほ場整備済み水田	日根牛地区のほ場整備済み水田	左記以外の水田	
東和		【米谷】 新大沢、関口、石橋、根廻一号、根廻二号、根廻三号、新細待井、宮前、新沖田、悪戸、小袋、新菅浪、鳥海、宮ノ前、野地、表 【米川】 新四十田、新中田、新山根、新土手前、寺前、六反、青木一号、青木二号、青木三号、青木四号 【錦織】 東大谷野、中大谷野、西大谷野、小舟渡、内ノ目、大町、中江、中谷地、堂山、浅草、新小橋、新大清水	【米谷】 長円田、中渡戸、覚仙、越路、小山、沼田、来京、天神前、八合、宮ヶ沢、新山、照井、金谷 【米川】 西上沢、四十田、町下、山根、城ノ内、小田、深田、館ノ下、中嶋、小出沢、富沢、貸上、小山下、町裏、飯土井、北上沢のほ場整備済み区域 【錦織】 新安場、勘作窪、洞尻、狐穴、小童子、大舟渡、新江口、新中里、大木沢、茶畑、大洞袋、中畑、小橋、天留居、川端、二良根、新岩ノ沢	左記以外の水田
中田	ほ場整備済み水田 およびそれに準ずる水田	【浅水】 鮎川田、川面、川面柳、新川前、新田、新巻川前、新曲袋、灰塚、巻川前、曲袋、曲袋北 【石森】 小人町、霜降館、長根、前田、町 【宝江黒沼】 大海崎、諏訪沼 【宝江新井田】 大沼谷地、大谷地、新大谷地、柳待井	【浅水】 浅部玉山、江の尻、小島、窪田、新嶺鍛冶屋、長谷山、水越玉山、嶺鍛冶屋 【石森】 今道、新菜園、新今道、北今道 【上沼】 上川前、川前、下川前	【石森】 熊野堂、菜園、震動巻と左記以外の水田
豊里		ほ場整備済み水田およびそれに準ずる水田	左記以外の水田	
米山	ほ場整備済み水田 およびそれに準ずる水田	左記以外の水田		
石越		ほ場整備済み水田およびそれに準ずる水田	【北郷】 九輪堂、大袋東 【東郷】 十八引 【南郷】 鬼の目、我門、松ヶ崎前	左記以外の水田
南方		ほ場整備済み水田およびそれに準ずる水田	左記以外の水田	
津山		【柳津】 西向	【柳津】 弊崎、黄牛新岩前、黄牛新宇名、黄牛新沼田、黄牛新深畑	左記以外の水田

【問い合わせ】 農業委員会 農地管理課 ☎ 0220 (34) 2317



# 感染症に注意しましょう

## はやっていきます！おたふくかぜ、りんご病、インフルエンザ



感染症発生動向によると、昨年10月半ばから登米管内で流行性耳下腺炎（おたふくかぜ）、伝染性紅斑（りんご病）の警報が続いています。また、3月初めの週から、インフルエンザは注意報が出ています。おたふくかぜ、りんご病について、下記のような症状がみられた場合は、早めに医療機関を受診しましょう。

### 流行性耳下腺炎（おたふくかぜ）

- ◆潜伏期：2～3週間
- ◆症状：片側あるいは両側の耳下腺の腫れ・痛み、食べ物を飲み込むときの痛み、発熱、頭痛など
- ◆食べ物、酸っぱいものや固いもの、塩辛いものは避けるようにしましょう。入浴は、熱がないときはさっと入るくらいなら構いません。腫れているときは感染するので、学校や保育園、幼稚園は休みましょう。
- ◆通常1～2週間てよくなります。

### 伝染性紅斑（りんご病）

- ◆潜伏期：10～20日
- ◆症状：頬部（ほお）がりんごのように赤くなる、腕や足に赤い斑点やまだら模様ができる、熱は微熱程度
- ◆特別な治療薬もなく、安静にするほどの病気ではありません。普段どおりの生活・食事で構いません。ただ、入浴したり日光に当たると、かゆみが強くなる場合があります。
- ◆数日から1週間てよくなります。

インフルエンザを含めた感染症予防の基本は、手洗い・うがいです。日ごろから予防を意識し、帰宅時や大勢の人が集まる場所に行ったあとは、手洗い・うがいを心掛けましょう。

【問い合わせ】 市民生活部健康推進課 健康推進係 ☎ 0220 (58) 2116

# みんなの掲示板



皆さんからメールなどで寄せられたご意見などを掲載するコーナーです。

なかだアリーナトレーニングルームの高校生利用制限を取り払ってもらえませんか？

匿名希望

市内高校生の日中の利用については、4月1日から解放します。

教育委員会体育振興課

中田総合体育館（なかだアリーナ）は開設当時、高校生の利用についても許可していません。

しかし、夜間に駐車場での利用会員の友人によるバイクでの暴走行為があったことや、利用態度についても、一般の利用者から「不快である」と指摘されたこともあり、高校生の利用については制限をしてきました。

その後、施設の有効利用という観点などから、市内高校生の利用について検討した結果、4月1日から解放すること

とにしました。

利用に当たっては、機器の取り扱い講習として毎月開催している「トレーニングルーム利用者講習会」を受講後に、会員登録をしてから使用していただくこととなります。

なお、夜間の利用については、事故防止や危険防止のために、これまでどおり高校生の利用を制限させていただきます。

マナーを守って、みんなが気持ちよく利用しましょう。

【問い合わせ】

教育委員会体育振興課  
☎ 0220 (34) 2649



大勢の市民がトレーニングや健康づくりに励んでいます

### 4月からの なかだアリーナ トレーニングルームの利用について

【利用できる人】 高校生以上

※高校生は夜間の利用はできません。

【施設利用時間】

▶ 午前の部：午前9時～正午

▶ 午後の部：正午～午後5時

▶ 夜間の部：午後5時～10時

※機器の点検などのために利用できない時間帯もあります

【料金】 1部につき200円（市内在住者）

【施設設備内容】

▶ ランニングマシン5台

▶ エアロバイク7台

▶ 各筋力トレーニング機器34台

▶ 各重さのバーベル、ダンベルなど

【講習会受講予約先】

中田総合体育館（なかだアリーナ）

☎ 0220 (34) 7302



# 「やる気」、「元気」がある 「いきいき」として生活をするには

前回に引き続き、今年度実施された「高齢者実態調査」結果をお知らせします。

## 登米市の家族介護力は高い

高齢者がいる世帯の構成をみると【図1】、「一人暮らし」(6.3%)と「夫婦のみ世帯」(20.7%)を併せて27%、「その他世帯(子どもや孫との同居)」は71.5%となっています。全国平均(平成17年)の「その他世帯」(48.8%)と比べて登米市の高齢者は子、孫との同居が多いことが分かります。

“家族介護力”という視点で見れば、登米市は豊かな潜在力を持ち合わせている地域であるといえます。しかし、介護者の身体的、精神的、社会的負担の大きさを考えたときに、一人暮らしや夫婦のみ世帯はもちろんのこと、子どもや孫と同居している場合にも、家族介護力を支える地域の社会的な支援体制(在宅福祉サービスの充実や近隣の支え合いの活動)を強める必要があります。

## 社会とかかわりを持つ

高齢者が生きがいを持って、いきいきと暮らしていくためには、自立生活に必要な生活機能や生活体力を維持していくことほかに、社会に対して積極的にかかわることが重要です。市内高齢者の社会参加の現状はどうなのでしょう。

【図2】は、市内高齢者の社会参加の現状を、町内会の行事や催しへ参加している人の割合と、趣味やけいごとを行っている人の割合を年齢5歳ごとに表したものです。これを見ると、年を取るとつれてその割合が減少しています。このため、市では地域の高齢者同士あるいは世代を超えた交流がより活発になされるような取り組みを始めようとしています。さまざまな行事に積極的にかかわりを持ち、地域社会でのつながりを強くすることによって、豊かな人間関係の中で生活することができるようになります。

また、積極的に社会参加する人が増えれば増えるほど、地域内での人と人とのつながりが密になり、先ほど述べた“家族介護力”を支える地域の力も強くなっていくのです。

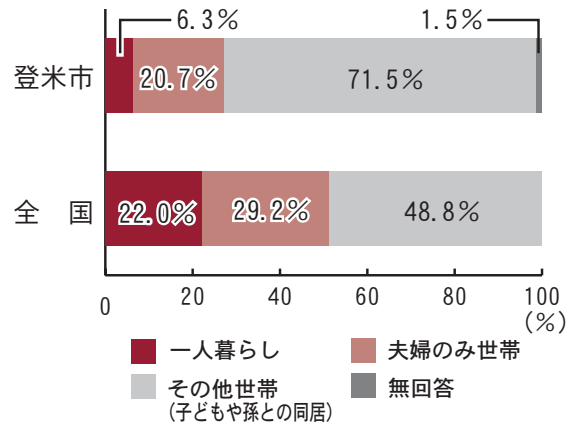
(東北文化学園大学医療福祉学部 助手 本田春彦)

## 登米市は家族が高齢者を支える力のある地域

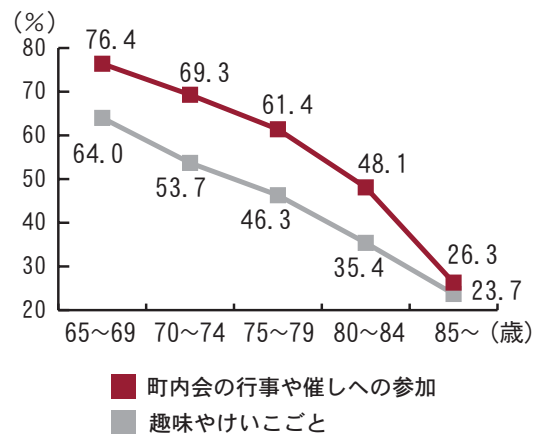
今年度は、やる気・元気・いきいき登米事業による高齢者健診と実態調査の結果から、転倒や閉じこもりなど健康長寿を脅かす危険が潜んでいることがわかりました。その反面、子どもや孫と同居する世帯が比較的多く、家族が高齢者を支える力のある地域でもあります。その家族を地域全体で支えることによって、誰もがいつまでも“やる気・元気・いきいき”でいられます。“みんなの輪”を大切にしていましましょう。

(東北文化学園大学 教授 植木章三)

【図1】 登米市と全国の世帯構成の比較



【図2】 高齢者の社会参加の現状





小松 尚生くん  
(米山町今泉・英明さん)



菅原 康平くん  
(南方町北本郷・真哉さん)



星 匠くん  
(南方町荅下・大輔さん)



成澤 瑠渚ちゃん  
(南方町新高石・篤史さん)



及川 理湖ちゃん  
(登米町鉄西・由美さん)



山形 美空ちゃん  
(津山町本町一丁目・拓也さん)



杉田まりんちゃん  
(津山町小川町・貴徳さん)



伊藤 紳志くん  
(豊里町大曲・孝浩さん)



伊藤 桃子ちゃん  
(豊里町長根・一寿さん)

2月20日の3歳児健診(3歳6カ月~7カ月児)でむし歯がなかった子は、市内5地区で22人中9人でした

## 税源移譲で何が変わるの？

平成19年から税源移譲により、住民税と所得税の税率が変更になることについては、平成18年12月発行の市政だよりでお知らせしたとおりです。

税源移譲によって税金が増えるの？と心配している人もいるかもしれません。今回、そのポイントを簡単に紹介します。

### 所得税と住民税の合計額は変わりません

### しかし、定率減税が廃止されるので、その分が増えます

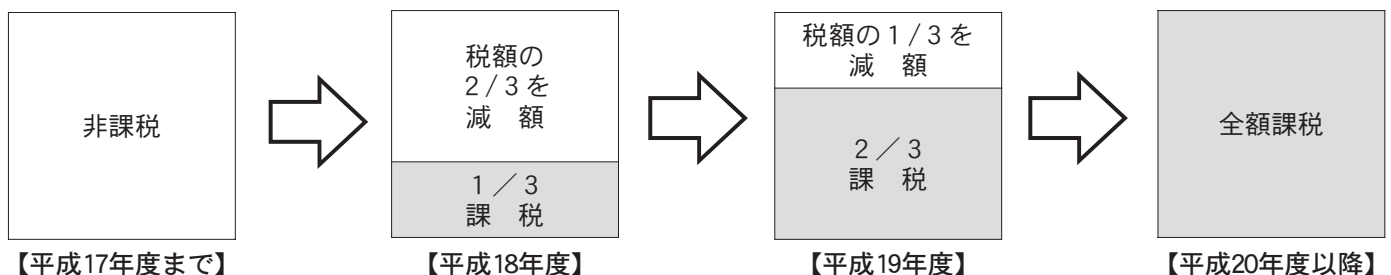
税源移譲による納税者の「住民税+所得税」の合計額は基本的には変わりません。ほとんどの人は、平成19年1月から所得税が減り、6月から住民税が増えることとなります。

しかし、平成19年度から定率減税が廃止されるため、その分税額は増えることとなります。

		定率減税廃止による増 (所得税・住民税)	
所得税		所得税	
住民税		住民税	
【移譲前】		【移譲後】	

### 老年者控除が段階的に廃止されます

平成17年度まで、65歳以上で前年の合計所得が125万円以下の方は非課税でしたが、その措置が廃止となりました。経過措置として、平成18年度課税分については3分の2を減額、平成19年度課税分については3分の1を減額し、平成20年度課税分からは通常課税となります。



【問い合わせ】 総務部税務課 市民税係 ☎ 0220 (22) 2163

## 福祉タクシー券を 交付します

平成19年度分の福祉タクシー券を交付します。

### 【対象者】

- ▼身体障害者手帳1級、2級所持者と3級所持者のうち酸素濃縮器または車いすを常時利用している人
- ▼療育手帳A所持者
- ▼精神障害者保健福祉手帳1級、2級所持者

右記に該当する人のうち、対象者本人の住民税が非課税の人

### 【利用券の使い方】

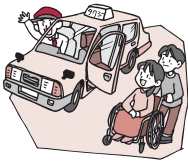
- ▼1回乗るごとに1枚、1カ月に4枚まで利用できません（1年間で最大48枚）。
- ▼1枚につき小型タクシーの基本料金分になります。

### 【交付手続き】

3月22日（木）から随時、各総合支所市民福祉課で受け付け、交付します。

### 【持参するもの】

障害者手帳、印鑑  
※平成18年1月1日以降に登米市に転入した人について



では、平成18年1月1日に住所のあった市町村から、住民税の平成18年度課税（非課税）証明書を取り寄せて申請の際に提出してください。

### 【問い合わせ】

- ▼福祉事務所社会福祉課 障害福祉係  
☎0220（58）5551
- ▼各総合支所市民福祉課 市民福祉係

## 下水道排出汚水量の 認定制度について

市では、水道水以外（井戸水など）を使用している人および醸造業、製氷業、そのほかの営業者に対して、使用水量が下水道に流す汚水量と大きく異なる場合は、排出汚水量を認定して下水道の使用料を決定します。

また、次の場合も内容を審査し認定しますので、認定の申請をする人は「排出汚水申告書」を提出してください。

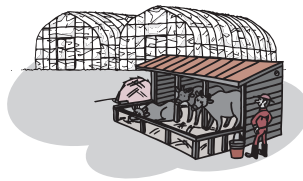
- ◇認定制度に該当する使用例
  - ①牛や豚など畜舎で使用している場合
  - ②年間を通じて、ビニールハウスなどで野菜や草花の栽培に使用している場合
  - ③製造業などで製品に多量

の水を使用している場合  
④育苗などで一時的に使用する場合（原則として1カ月のみ）

【注意】 昨年度、認定を受けた場合でも、再度申請が必要です。

### 【申請先・問い合わせ】

- 建設部下水道管理課 業務係  
☎0220（34）2359



## 仙台に物産館が 常設でオープン

登米仙台学寮（仙台市青葉区堤町・台原長崎屋向かい）に併設された登米物産館が、常設店として3月28日（水）にオープンします。

これは、仙台市の皆さんに登米市の新鮮な野菜や農産加工品などを提供しながら、観光PRや交流の促進に結び付けようとするものです。  
出店については登米市観光物産協会が行います。また、

前庭を利用して、市内の生産者などの団体が日替わりで新鮮野菜などの販売を行います。お近くにお出かけの際は、お立ち寄りください。

### 【開店時間】

午前10時～午後6時

【定休日】 火曜日（火曜日が祝日の場合はその翌日）

### 【問い合わせ】

- 産業経済部商工観光課 観光物産係  
☎0220（34）2734



昨年12月に売り出しをした際にも大勢の人が訪れました

## 固定資産縦覧帳簿 縦覧のお知らせ

平成19年度固定資産縦覧帳簿が次のとおり縦覧できます。

【期間】 4月2日（月）～

5月31日（木）

※土曜・日曜・祝日を除く

【時間】 午前9時～午後4時

### 【場所】

各総合支所地域生活課

### 【縦覧できる人】

土地、家屋を所有する人  
※代理人の場合は委任状が必要です。

### 【問い合わせ】

- ▼総務部税務課 固定資産税係  
☎0220（22）2163
- ▼各総合支所地域生活課 地域係

## 暮らしの情報

### 「登米謡曲会」会員募集

登米謡曲会では、新規会員を募集しています。

【練習日時】 毎週水曜日

午後7時～9時

### 【練習場所】

登米老人福祉センター

### 【その他】

- ▼無料体験ができます。
- ▼練習を始めてから1年以内でも、森舞台で発表することができま。

### 【申し込み・問い合わせ】

- 登米謡曲会事務局  
登米公民館  
☎0220（52）2316

## 津軽三味線& 舞踊チャリティーショー

日ごろ、外出する機会や交流する場の少ない障害者、高齢者にも、歌や踊りなどで楽しい一日を過ごしてもらおうと「津軽三味線&チャリティーショー」を開催します。

【日時】 4月22日(日)  
午後1時～(正午開場)

【場所】 登米祝祭劇場 大ホール

### 【主催】

ボランティアひまわりの会  
【後援】 登米市・市社会福祉協議会

### 【内容】

▼石川流の津軽手踊り(通算17回の内閣総理大臣賞と16回の文部大臣賞受賞)▼青森県民謡会の第一人者である八戸美奈子さんと富士豊勝流津軽三味線奏者の民謡・舞踊ショーなど

### 【入場料】

▼前売券 1枚3000円  
▼当日券 1枚3500円  
※全席自由



※障害者などの介護で付き添いをする人は無料です。

【収益金】 市社会福祉協議会へ寄付

### 【チケット購入・問い合わせ】

ボランティアひまわりの会(代表 及川圭助)  
☎0220(58)2414  
☎080(6037)6221

## 国家公務員採用試験のお知らせ

人事院では、平成19年度国家公務員採用I種試験(大学卒業程度)を実施します。

### 【受付期間】

4月2日(月)～9日(月)  
※郵送の場合、9日の消印有効

### 【受験資格】

①昭和49年4月2日～昭和61年4月1日生まれの人  
②昭和61年4月2日以降生まれで  
(ア)大学卒の人および平成20年3月までに大学卒見込みの人  
(イ)人事院が(ア)と同等の資格があると認める人

### 【試験種目】

教養試験・専門試験

【第1次試験】 4月29日(祝)

### 【第1次合格発表】

5月11日(金)

※申込用紙の請求や詳しい内容については、人事院ホームページまたは左記までお問い合わせください。

【URL】 <http://www.jinri.go.jp/saiyo/saiyoh.htm>

### 【問い合わせ】

人事院東北事務局第二課試験係  
☎022(221)2022

### 「表示登記の日」

### 無料相談会

宮城県土地家屋調査士会登米支部では、4月1日の「表示登記の日」にちなみ、土地境界・土地建物表示登記などに関する無料相談会を開催します。

お気軽にご相談ください。

【日時】 4月1日(日)

午前10時～午後3時

【場所】 迫公民館

【相談内容】 土地の境界や面



積を知りたい、分筆や地目変更をしたい、建物を新築・増築・建て替えをしたときの手続きなど

### 【問い合わせ】

宮城県土地家屋調査士会  
登米支部長 千葉正宏  
☎0220(23)2310

## 大切な“いのち”を守るため 献血にご協力ください

4/1(日)	イオン(株) ジャスコ南方店	10:00～12:00	全血
		13:00～16:00	
7(出)	㈱ヨークベニマル 沼田店	10:00～12:00	全血
		13:00～16:00	

### 【問い合わせ】

市民生活部健康推進課 健康推進係  
☎0220(58)2116

## 休日救急当番医

☎0220(22)2084(医師会)

○4月1日(日)

市立よねやま病院(米山町)

☎0220(55)2011

【診療時間】 午前9時～午後5時

【休日・夜間診療案内】

☎0229(24)2267

## 宝くじ助成で組み立て式舞台を整備

津山町横山地区コミュニティ推進協議会が「平成18年度自治宝くじコミュニティ助成事業(宝くじ助成事業)」で、各種イベントなどで活用できる組み立て式舞台を整備しました。

この事業は、(財)自治総合センターが宝くじ受託収入を財源に、コミュニティ組織などの健全な発展と宝くじの普及広報を目的として実施されているものです。

## 今日の表紙

西郷幼稚園で2月28日、バイキング給食が行われました。メニューは焼きそば、サンドイッチ、から揚げ、フルーツ、ケーキなど20種類以上。「100回おかわりするぞ!」という声があがっていました。

