

# 広報とめ

市政だより

OCTOBER 2006 10.20

No.38



今年のお米はおいしくできたかな

(石森小学校学校田稲刈り)

MIYAGI TOME PUBLIC INFORMATION



# 親子ネイチャースクール参加者募集!!

～ 平筒沼 自然観察会・クラフトワーク ～

平筒沼の自然を親子で楽しみ、遊びながら触れ合う「親子ネイチャースクール」の参加者を募集します。

**日時** 11月12日(日) 午前10時～午後2時

**場所** 平筒沼(米山町)

**【内容】** 水辺の動植物の観察とクラフトワーク

**【対象者】** 市内の小学生とその親

**【募集定員】** 親子合わせて40人程度(先着順)

**【参加料】** 無料

**【集合場所】** 平筒沼youyou館前

**【持ち物】** お弁当、帽子、軍手、雨具(小雨の場合) ※歩きやすい服装で参加してください。

**【申込方法】** 電話またはファクシミリで申し込みください。ファクシミリ

の場合は、参加者全員の氏名、住所、お子さんの学校名と学年、電話番号を記入の上、親子ネイチャースクール参加希望と明記してください。

**【受付期間】** 10月25日(水)～11月8日(水)

**【申し込み・問い合わせ】**

市民生活部環境課 環境保全係

☎ 0220 (58) 5553

FAX 0220 (58) 5810

※雨天の場合は、youyou館内で自然学習会、クラフトワークを行います。

## インストラクター

なかのみつお  
中野 満穂 さん(米山町)  
・NPO法人 宮城県森林インストラクター協会理事

しまだてつお  
嶋田 哲郎 さん(迫町)  
・(財)宮城県伊豆沼・内沼環境保全財団研究員

# 芸能祭・文化祭・秋まつり情報

## ◆2006芸術祭・展示発表の部

**【期間】** 10月27日(金)～29日(日) **【場所】** 迫公民館・迫体育館  
**【内容】** 書道・絵画展、生け花展、手芸展、茶会、きもの展など  
**【問い合わせ】** 迫公民館 ☎ 0220 (22) 7324

## ◆ふるさとよねやま秋まつり

**【期間】** 10月28日(土)～29日(日) **【場所】** 米山総合支所ほか  
**【内容】** 菊花展、ふれあいこども広場、出店コーナーなど  
**【問い合わせ】** 米山総合支所地域生活課 ☎ 0220 (55) 2111

## ◆まるごといしこしまつり第1部 ～秋の展示会・芸能祭～

**【期間】** 10月28日(土)～29日(日) **【場所】** 石越公民館ほか  
**【内容】** 菊花・書画・陶芸などの展示、踊りなどの披露  
**【問い合わせ】** 石越公民館 ☎ 0228 (34) 2036

## ◆津山地区文化祭

**【期日】** 10月28日(土)～29日(日) **【場所】** もくもくランド  
**【内容】** 作品展示、芸能発表(29日)  
**【問い合わせ】** 津山公民館 ☎ 0225 (69) 2234

## ◆東和の秋まつり

**【期日】** 11月3日(日) **【場所】** 東和総合支所西側特設会場  
**【内容】** 町民文化発表、軽食コーナー、お楽しみ抽選会など  
**【問い合わせ】** 林林館森の茶屋 ☎ 0220 (45) 1218

## ◆登米町民文化祭

**【期間】** 11月3日(日)～5日(火) **【場所】** 登米公民館ほか  
**【内容】** 作品展示(3・4日)、芸能まつり(5日)など  
**【問い合わせ】** 登米公民館 ☎ 0220 (52) 2316

## ◆豊里地区市民文化祭

**【期間】** 11月3日(日)～5日(火) **【場所】** 豊里公民館ほか  
**【内容】** 作品展示、芸能発表(5日)など  
**【問い合わせ】** 豊里公民館 ☎ 0225 (76) 2237

## ◆なかだの秋まつり

**【期間】** 11月4日(土)～5日(日) **【場所】** 市役所中田庁舎  
**【内容】** 菊花・盆栽展、文化祭、農業祭、作品展示など  
**【問い合わせ】** 中田総合支所地域生活課 ☎ 0220 (34) 2312

## ◆みなみかた秋まつり

**【期間】** 11月4日(土)～5日(日) **【場所】** 南方公民館  
**【内容】** 文化祭、作品展示、芸能発表(5日)など  
**【問い合わせ】** 南方公民館 ☎ 0220 (58) 2167

## ◆まるごといしこしまつり第2部

**【期日】** 11月5日(日) **【場所】** チャチャワールドいしこし  
**【内容】** ステージイベント、JAまつり、フリーマーケットなど  
**【問い合わせ】** 石越総合支所地域生活課 ☎ 0228 (34) 2111

## ◆2006芸術祭・芸能発表の部

**【期日】** 11月5日(日) **【場所】** 登米祝祭劇場  
**【内容】** 舞踏、詩吟、文芸、郷土芸能など **【入場料】** 1,000円  
**【問い合わせ】** 迫公民館 ☎ 0220 (22) 7324

## ◆奥州森邑十三講秋祭り

**【期間】** 11月11日(土)～12日(日) **【場所】** 森公民館ほか  
**【内容】** 区民芸能祭(11日)、伊達なおいとこ踊り宮城大会(12日)  
**【問い合わせ】** 森公民館 ☎ 0220 (22) 8387

## ◆新田地区市民芸能文化祭

**【期間】** 11月11日(土)～12日(日) **【場所】** 新田公民館ほか  
**【内容】** 文化祭(作品展示)、芸能発表(12日・新田中体育館)など  
**【問い合わせ】** 新田公民館 ☎ 0220 (28) 2037

## ◆北方地区市民芸能文化祭

**【期日】** 11月19日(日) **【場所】** 北方公民館  
**【内容】** 作品展示、芸能発表、アニメ上映、大抽選会など  
**【問い合わせ】** 北方公民館 ☎ 0220 (22) 2149

# 住宅の耐震診断などの申し込みはお早めに

## 地震から住まいと命を守るため 耐震診断士を派遣します

宮城県沖を震源とする大規模地震が、近い将来高い確率で再来すると専門家が注意を呼び掛けています。お住まいの木造一般住宅が倒壊するなどの被害を軽減し安全性を高めるため、耐震診断などの助成事業を実施しています。申し込みの受け付けは、各総合支所地域生活課産業建設係で行っています。

### 市が支援する耐震改修事業の一覧

区分	耐震診断	耐震補強工事	ブロック塀などの撤去	生け垣などの設置
事業の概要	専門家による木造住宅の耐震度合いの診断に対し、費用の一部を補助する	壁や基礎の補強、腐食部分の改良などを行うことによって、地震に対する安全性を高める工事に対し、費用の一部を補助する	倒壊の恐れがある危険なブロック塀などを取り壊す場合、その費用の一部を補助する	危険なブロック塀などの撤去に伴う新たな塀の設置工事に対し、その費用の一部を補助する
補助対象	①昭和56年5月31日以前に着工した住宅 ②戸建ての木造住宅 ③過去に「耐震精密診断」を受けていないこと	①耐震精密診断、もしくは今後受ける耐震診断の総合評点が1.0未満の住宅で、改修工事完了後の総合評点が1.0以上となる工事 ②耐震精密診断、もしくは今後受ける耐震診断の総合評点が0.7未満の住宅で、「みやぎ版住宅」に建て替える工事	①スクールゾーン内の通学路などの路面からの高さが1m以上(擁壁上の場合は60cm以上) ②平成14・15年度実態調査の判定結果が「D・E」 ③一部撤去の場合は、道路からの高さを50cm以下に改修する場合	①危険なブロック塀などの撤去跡地への軽量な塀の設置工事 ②高さ1m以上の苗木を50cm以下の間隔で設置 ③高さ60cm以上のフェンスや板塀の設置
経費	200㎡以下の場合 144,000円			
補助額	136,000円	補助率=1/3 上限=300,000円	補助額=4,000円/㎡ 上限=150,000円	補助率=1/3 上限=100,000円
個人負担	200㎡以下の場合 8,000円			
申込期限	平成18年12月25日(月) ※診断士の派遣手続きのため11月中に相談願います。			
申込方法	建設部建築課(中田庁舎内)または各総合支所地域生活課産業建設係にある申込用紙で申し込みしてください。			
問い合わせ先	建設部建築課 住宅管理係 ☎ 0220 (34) 2316			

(注) 建物などの状況によって、耐震改修経費や個人負担額に違いが出る場合がありますので、ご注意ください。

# 子ども市長室

4月から、市長が直接市民の皆さんと市政に関する意見を交換し、市政運営に反映させようと、どこでも市長室(移動市長室)を開催しています。これまで9回開催され、食育やボランティア、市内直売所の連携などに関する意見交換が行われました。

## 11月の参加団体募集

11月に開催する「どこでも市長室」の参加団体を募集します。



迫町では、3団体が市長と活発な意見交換を行いました

### 【日程・場所】

□11月9日(木) 午前 南方総合支所

□11月22日(水) 午前 石越総合支所

□11月22日(水) 午前 3階会議室

※詳しい時間は申し込みの際に確認してください。

### 【募集対象】

南方・石越地区で活動する団体またはサークル(先着順3～4団体)

### 【申込方法】

次の事項を明記し、総務部総務課へ直接または郵便、電子メールのいずれかで申し込みください。

①団体(サークル)名

②代表者氏名

③住所 ④電話番号

⑤活動内容 ⑥テーマ

【申し込み・問い合わせ】

〒987-1051

登米市迫町佐沼字中江二丁目6番地1

総務部総務課

☎ 0220 (22) 2090

FAX 0220 (22) 9164

✉ koho@city.tomenyagi.jp



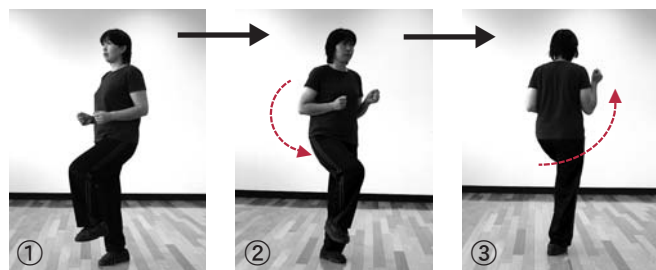
# 高齢者の転倒予防に効果的な体操

高齢期の運動は、健康アップ（増進）はもちろんのこと、転倒予防にも大きな効果が認められています。しかし、多くの高齢者がその必要とする運動をしていないのが現状です。そこで今回は、自宅で簡単にでき、かつ転倒予防にも効果のある運動を3つ紹介します。



## 【回転足踏み】⇒太もも・つま先を上げる力、バランス

歩行に重要な太ももと、つま先を上げる筋肉を鍛え（つまずき防止）、同時にバランス能力も高める運動

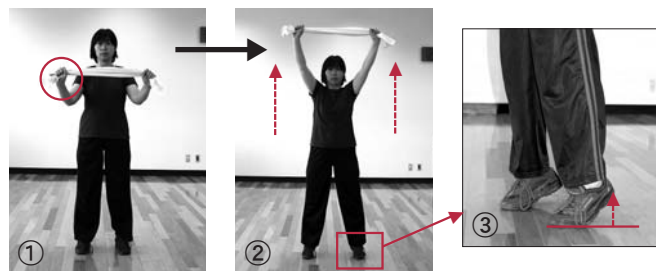


まず、①その場でしっかり腕を振り、大きめに足踏みをします。脚を上げる時につま先も一緒に引き上げることが重要です。この動作に慣れてきたら、②足踏みしながら左右どちらかにその場で③1周回ってみましょう。足踏み8回で、ゆっくり1周するイメージです。左右交互に「1セット＝左右2周ずつ」とし、3セットを目安に行ってください。



## 【気持ちよくなる運動】⇒ストレッチ、バランス、蹴る力（後ろ足）

正しい歩行姿勢の維持に重要な、背中側の筋肉群の柔軟性を高めたり、歩行時の蹴る力を向上させます

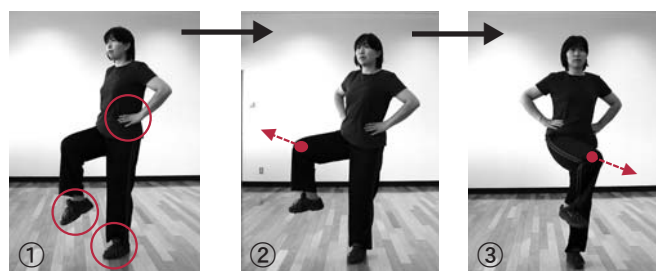


①肩幅程度に両足を開き、タオルの両端を握ってゆっくり上方に持ち上げていきます。②タオルが頭上にきたら③両かかとを上げるようにします。数秒ほど気持ちよく伸びたらゆっくり元の姿勢に戻ります。「1セット＝8回」とし、3セット程度を目安に行いましょう。



## 【脚上げ開閉運動】⇒太もも・つま先を上げる力、片脚バランス

特にバランス能力の向上を重視した運動



まず、①両手を腰に当てた姿勢で、ふらつかない程度に片脚を高く引き上げます。②上体はひねったり動かさないようにしながら、上げた脚を外側にゆっくり開いていきます。開く角度はしっかりバランスが保てる程度で構いません。その後は、③開いた逆コースをたどるようにゆっくり脚を戻します。左右交互に「1セット＝左右2回」とし、3セットを目安に行いましょう。

### 体調が優れないときは無理はしない

これらの運動はいつでも気軽にできますが、体調が優れないときや、からだ（関節）が痛いときなどはセット数を減らしたり、控えるようにしてください。

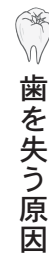
また、靴下をはいて床で行う場合などはすべりやすいので、十分に気をつけて行ってください。

今後何回かに分けていろいろな運動を紹介していきますので、マイペースでがんばりましょう。

（東北文化学園大学助教授 河西敏幸）

【問い合わせ】 市民生活部健康推進課 地域保健係 ☎ 0220 (58) 2116

# 1日1回は時間をかけて丁寧な歯磨きを



## 歯を失う原因

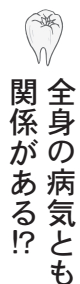
歯を失う主な原因は、むし歯と歯周病ですが、40歳以降は歯周病による歯の喪失が多くなっています。

歯周病とは、プラーク（歯垢）の中の細菌によって引き起こされる病気です。歯と歯ぐきのさかい目にプラークがたまることにより歯ぐきに炎症がおき、歯を支えている骨が破壊されて、最後は歯が抜けてしまいます。



## 歯周病の自覚症状

自覚症状は、歯を磨くと血が出る、歯ぐきを押しと膿が出る、口臭がある、歯がぐらぐらするなどです。強い痛みが出ることは少ないため、自分で気づいたときには手遅れということもあります。



## 全身の病気とも関係がある!?

また、歯周病は全身の病気とも関係することがわかっています。

歯周病菌が血管や器官を通じて身体のいろいろな臓器に進入し、そこで病気を起こしたり、悪化させたりすることがあります。たとえば、心内膜炎、動脈硬化、肺炎などを引き起こしたり、糖尿病の悪化や、早産、低体重児出産の確率を高めた可能性があるのであります。



## 予防するためには

歯周病を予防するためには、毎日の歯磨きできちんとブラークを取り除くことが重要です。そのためには、1日に1回は時間をかけて磨くようにしましょう。夕食後のゆっくりとした時間に、テレビを見ながら、お風呂に入りながら、丁寧に磨いてみてはどうでしょうか。ただし、自分ではきれいに磨けているつもりでも、歯と歯ぐきの間に隠れているプラークや歯石を取ることは簡単ではありません。歯科医院で定期的に歯の清掃をしてもらうことをお勧めします。歯周病は生活習慣病ともいわれています。喫煙が悪影響を与えていることも明らかになっています。このように、口の健康は体の健康と密接に関わっています。ぜひ歯周病を予防して、いつまでも健康で過ごしましょう。



フジ歯科クリニック 院長 佐藤 光久 先生

## 平成18年度 第3回地域審議会開催

### 開催日程

審議会名	開催日	開催時間	場 所
迫地域審議会	11月8日(水)	13:30~	迫庁舎2階大会議室
登米地域審議会	10月27日(金)	13:30~	登米庁舎2階201会議室
東和地域審議会	10月30日(月)	13:30~	東和総合支所3階委員会室
中田地域審議会	10月30日(月)	13:30~	中田庁舎1階101会議室
豊里地域審議会	11月7日(火)	13:30~	豊里総合支所2階第一会議室
米山地域審議会	11月6日(月)	13:30~	米山総合支所2階大会議室
石越地域審議会	11月6日(月)	13:30~	石越総合支所2階多目的ホール
南方地域審議会	10月26日(木)	13:30~	南方庁舎2階大会議室
津山地域審議会	11月2日(木)	13:30~	津山総合支所2階第2会議室

※地域審議会はどなたでも傍聴できます。

■内容 登米市まちづくり計画などについて（素案）地域の課題について

■問い合わせ 企画部企画調整課 まちづくり推進係 ☎ 0220 (22) 2147 各総合支所地域生活課 地域係

## バイオ・ディーゼル燃料推進事業

### 家庭用廃食油の回収場所を増やします

10月2日からバイオ・ディーゼル燃料(BDF)を使用した市民バス(一部)の運行が始まりました。

今年度は南方地域を廃食油回収試行地域とし、全市での回収は来年度から実施する予定としていました。

しかし、市民皆さんからさらに多くの場所で廃食油を回収してほしいと要望があり、回収場所を増やすことにしました。

#### 【新たな回収場所】

- ①とよま物産観光センター「遠山之里」
- ②道の駅みなみかた

【回収日時】 10月と11月の毎週日曜日 午前10時～午後3時

【問い合わせ】 市民生活部環境課 ☎ 0220 (58) 5553





9月26日までの  
3歳児健診(3歳  
6カ月~7カ月児)で  
むし歯がなかった子は、  
市内6地区で  
24人中11人でした



本間 美咲ちゃん  
(中田町町・進一さん)



菅原 滉太くん  
(中田町加賀野一区・修さん)



山内 颯真くん  
(中田町新町・義行さん)



及川 美羽ちゃん  
(中田町加賀野二区・信一さん)



及川 広太くん  
(豊里町浦軒・広信さん)



佐々木 翔くん  
(登米町北沢・進さん)



多久島 翔くん  
(登米町後小路・敬祐さん)



湖 紘くん  
(中田町加賀野一区・正典さん)



中村 琉唯くん  
(津山町横山1区・謙太さん)



及川 真那ちゃん  
(豊里町横町・壽光さん)



岩淵 ゆりかちゃん  
(豊里町東ニッ屋・勝寿さん)

### 青山剛昌と 名探偵コナンの世界展

名探偵コナンの名場面の原画や映画の紹介など、貴重な作品を多数展示します。

【期間】 平成19年1月14日(日)まで

【時間】 午前9時30分~午後5時(入館は午後4時まで)

※休館日 毎週月曜日

【入館料】 大人700円、中高生500円、小学生200円、小学生未満と身体障害者(介護者1人同行可)は無料

#### 【問い合わせ】

石ノ森章太郎ふるさと記念館  
0220(35)1099

### 職員人事異動

#### 退職

◇9月30日付  
【教育委員会】 ▼生涯学習課 主幹兼文化振興・文化財保護係長 小濱典夫  
【医療局】 ▼豊里病院訪問看護ステーション看護師 山田伸也 ▼同薬剤部薬剤師主任 大森研一郎

#### 異動

◇10月1日付

【教育委員会】 ▼生涯学習課 長補佐兼生涯学習係長兼文化振興・文化財保護係長(生涯学習課長補佐兼生涯学習係長) 齋藤茂春

#### 【医療局】

■佐沼病院 ▼看護部副総看護師長(佐沼病院看護部副総看護師長兼看護師長) 伊藤佐津子 ▼同副総看護師長兼看護師長(同看護部副総看護師長) 中村友子 ▼同技術主査(米谷病院訪問看護ステーション技術主査) 佐藤すえ子 ▼同技術主査(米谷病院看護部技術主査) 小野寺ふき子 ▼同技術主査(米谷病院看護部技術主査) 村上恵子 ▼同看護師(米谷病院看護部看護師) 高橋美和 ▼同看護師(米谷病院看護部看護師) 佐々木美香子 ▼同看護師(米谷病院看護部看護師) 加藤かおり ▼同看護師(米谷病院看護部看護師) 芳賀智恵 ▼同看護師(米谷病院看護部看護師) 大谷和江 ▼同看護師(米谷病院看護部看護師) 白岩美和

■登米病院 ▼看護部准看護師(米谷病院看護部准看護師) 猪又としえ

#### 米谷病院

▼訪問看護ステーション技術主査(米谷病院看護部技術主査) 阿部幹子 ▼同看護師(同看護部看護師) 早坂英之

#### 豊里病院

▼看護部看護師主任(米谷病院看護部看護師主任) 畠山美枝子 ▼同看護師(米谷病院看護部看護師) 渡邊弘美 ▼訪問看護ステーション看護師(米谷病院看護部看護師) 梶原文二 ▼薬剤部薬剤師(米谷病院薬剤部薬剤師) 今野千絵

#### よねやま病院

▼看護部看護師(米谷病院看護部看護師) 沼倉ちわ子 ▼同准看護師(米谷病院看護部准看護師) 高橋浩子 ▼同准看護師(米谷病院看護部准看護師) 鈴木節子

#### 豊里老人保健施設

▼看護部准看護師(米谷病院看護部准看護師) 佐藤松子

**石越保健センター  
電話番号変更のお知らせ**

市政だより9月21日号、市施設電話帳でお知らせした石越保健センターの電話番号が変わりました。なお、新しい電話番号は石越子育て支援センターと同じです。

☎ 0228 (34) 3110

## 指定管理者公募のお知らせ

右記の施設について、平成19年4月1日から指定管理者による施設の管理運営を行うため、指定管理者となる団体を募集しています。(個人は応募できません。)

【募集期限】 11月10日(金)  
【募集要項などの配布】 各施設の担当部署で配布します。申し込みについての質問や詳細についても、各施設の担当部署に問い合わせください。  
【選定方法など】 選定委員会において、書類審査やヒアリング審査などを行い、各施設の管理運営を行うに最も適した団体を指定管理者の候補者として選定します。  
その後、市議会の議決を経て、指定管理者に指定します。  
【申し込み・問い合わせ】  
市民生活部介護保険課 ☎ 0220 (58) 2117  
教育委員会体育振興課 ☎ 0220 (34) 2649  
建設部都市計画課 ☎ 0220 (34) 2446

公募区分	施設の名称	担当部署
①	豊里デイサービスセンター(百楽荘)	市民生活部 介護保険課
②	登米市民プール	教育委員会 体育振興課
③	石越体育センター	
④	石越総合運動公園(野球場、テニスコート、その他公園)	
⑤	中田球場	
⑥	諏訪公園	建設部 都市計画課
⑦	豊里運動公園	
⑧	豊里花の公園(多目的広場)(野球場、陸上競技場)	
⑨	豊里花の公園(ふるさとセンター)(ふるさとセンター、その他公園)	教育委員会 体育振興課
⑩	迫梅ノ木公園(梅ノ木グリーンパーク)(多目的広場、テニスコート、ゲートボール場、管理棟、その他公園)	
⑪	迫佐沼公園(光ヶ丘球場)	
⑫	迫大東公園(野球場、テニスコート、その他公園)	

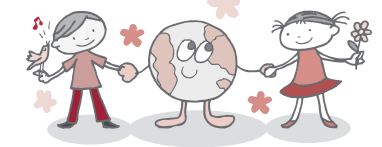
●指定期間(予定):平成19年4月1日~平成21年3月31日(2年間)

●指定期間(予定):平成19年4月1日~平成22年3月31日(3年間)

## 登米市国際まつり

さまざまな国の舞踊や歌、自慢の郷土料理などをとおして異なった文化を理解するとともに、交流と親睦を深めるため、国際まつりを開催します。

**日時** 11月5日(日) 午前10時~午後2時  
**場所** 迫公民館



【テーマ】 友情の輪  
【入場料】 無料  
【内容】 ▶丸山太鼓、モンゴル・トルコ・ラテンアメリカの舞踊や歌、インドネシアのアンクルン演奏など▶郷土料理の試食コーナー(ドリンク、お菓子)▶各国特産物の展示・販売コーナー(トルコ、ラテンアメリカなど)▶海外姉妹都市派遣事業の写真・パネル展示コーナー▶県国際交流協会による在住外国人の無料相談コーナー(=みやぎ外国人相談センター巡回相談 ※詳細は右記参照)  
【問い合わせ】 企画部企画調整課 まちづくり推進係 ☎ 0220 (22) 2147

**みやぎ外国人相談センター巡回相談**  
Miyagi Support Center for Foreign Nationals in Tome

行政書士、弁護士、市役所の職員が、中国語・韓国語・英語の通訳を介して外国人たちの相談に応じます。相談は無料で、秘密は守られます。予約は不要ですので、気軽にご相談ください。

Your questions can be answered by scrivener, lawyer, and city hall staff. There will also be interpreters of Chinese, Korean, and English. Consultation is free of charge and reservations are not necessary. Please feel free to come along if you have something you wish to discuss.

【相談内容】 在留資格、行政サービス、国際結婚、日常生活など  
Resident status, administrative services, international marriage, or other daily life matters.

【問い合わせ】 県国際交流協会 ☎ 022 (275) 3796

# 暮らしの情報

## 米谷工業高校文化祭

4科（機械システム科、電気システム科、情報技術科、自動車科）の各工場を公開するとともに、さまざまな発表を予定しています。

【日時】 10月28日（土）

午前9時～午後1時30分

【場所】 米谷工業高校校舎・体育館ほか

【内容】 ▼機械システム科Ⅱ エコランカーの試乗、生徒作品販売など▼電気システム科Ⅱ 鉄道模型の展示・実演、風力発電・太陽光発電の展示など▼情報技術科Ⅱ 手づくりカヌーの設計から制作までの紹介など▼自動車科Ⅱ 装置類の公開、車検整備の点検方法の説明など

【問い合わせ】

県米谷工業高等学校  
02220(42) 2170

## 佐沼大通り商店街「七福フェスタ」

メインイベントは豊年かし祭りです。

◆かかしの展示

【期間】 10月29日（日）～11月5日（日）

【場所】 佐沼大通り商店街通り（津島神社前～羽黒神社前）

◆イベント

【日時】 10月29日（日）

午前10時～午後3時

【場所】 迫にぎわいセンター

【内容】 まぐろの解体販売、抽選会、太鼓演奏、マジックショー、手踊りなど

【問い合わせ】 鈴屋(株)

02220(22) 3277

## はんとく苑マラソン大会 伴走ボランティア募集

はんとく苑の利用者と一緒に、自然を楽しみながら走ってみませんか。マラソン終了後、勤労感謝祭を開催します。

【日時】 11月3日（祝）

午前10時～正午

※雨天の場合は中止

【場所】 はんとく苑(米山町)

【コース】 4・6 km、3 km、1・5 km、散歩

【申込方法】 電話で申し込みください。

【申込期限】 10月27日（金）

【申し込み・問い合わせ】

はんとく苑(担当Ⅱ三塚)

02220(55) 2727

## 長沼フットピア

### 秋の収穫祭

新鮮野菜の販売やはとと料理などを用意しています。子どもから大人まで楽しめる内容です。

【日時】 11月4日（土）

午前10時～午後4時

【場所】 迫町ふるさと物産館

【内容】 野菜・新米販売、竹とんぼ作り教室、たこ揚げ大会、はととコーナー、大抽選会、動物ふれあいコーナーなど

【問い合わせ】

長沼観光売店協同組合  
直売会

02220(21) 0523

## 第3回「峠の里・秋の市」

峠の里の秋を感じてみませんか？

【日時】 11月3日（祝）

5日（日）

午前10時～午後5時

【場所】 つなぎふれあいセンターほか（東和町米川）

【内容】 野菜・しいたけなどの販売、陶器や工芸品などの展示・販売、しいたけ狩り、峠の茶屋コーナー、ドラム缶炭焼き体験など

【問い合わせ】

県健康対策課

0222(211) 2623

【問い合わせ】

峠の里・秋の市実行委員会  
(事務局Ⅱ佐藤)

02220(45) 2534

【URL】 <http://www.15.plala.or.jp/tougenosato/>

## 女性医師による 女性の健康相談

### 女性の健康相談

思春期や更年期に伴う身体的・精神的不調、家庭や職場でのストレスなどで悩んでいる女性の相談に応じます。完全予約制で、相談は無料です。

【相談日】 毎週土曜日の午後

【場所】 仙台市医師会館

(仙台市若林区舟丁64-12)

【移動相談】 ①11月11日（土）

午後2時～5時、場所Ⅱ大

崎市 ※詳しい場所は予約

時に確認してください。

【予約先】

県女医会女性健康相談室

090(5840) 19

93(予約専用電話)

※月曜～金曜日、午前9時

～午後5時。これ以外の曜

日や時間は、留守番電話に

名前と電話番号を録音して

ください。後日、連絡します。

【問い合わせ】

県健康対策課



## 今日の表紙

石森小学校の5・6年生が10月5日、学校田の稲刈りを行いました。田んぼがぬかっっており、泥に足を取られながらも、一生懸命に作業をしました。

## 大切な“いのち”を守るため 献血にご協力ください

11/5 (日)	チャチャワールド いしこ	10:00～12:00 13:00～16:00	全血
----------	-----------------	----------------------------	----

【問い合わせ】 市民生活部健康推進課  
健康推進係 ☎ 0220(58) 2116

10月22日（日）の休日当番医変更  
◆佐幸医院（迫町）☎ 0220(22) 7003