



広報

とめ

市政だより

NOVEMBER.2005

11.21

No.16

後藤リンゴ園でのリンゴ狩り（登米小学校児童）

おいしそうなリンゴ、見つけたよ！

MIYAGI TOME PUBLIC INFORMATION

# 地域の発展・文化の向上に貢献

平成17年度の市政功労者表彰、県文化の日表彰などを受けた方々をご紹介します。(敬称略・順不同)

## 市表彰条例による表彰

登米祝祭劇場で11月15日に開催された登米市開市記念式典において、多年にわたり地方自治などの振興に寄与された方々に、表彰状が授与されました。

### 地方自治功労

#### ■地方自治の振興に寄与

- 浅田 修(米山)
- 武田 節夫(米山)
- 及川 長太郎(中田)
- 地域農業の振興に寄与
- 芳賀 勝義(米山)

#### ■住民福祉、民生安定に寄与

- 佐藤 孝雄(津山)
- 地域の発展に寄与
- 櫻田 忠里(米山)
- 阿部 良夫(東和)

### 産業功労

#### ■地域商工業の振興に寄与

- 高橋 勝利(迫)
- 泉 武(迫)
- 三浦 義勝(迫)
- 原野 勇(石越)

#### ■地域農業の振興に寄与

- 高橋 泰(迫)
- 猪又 景一(中田)
- 小野寺 勲(中田)
- 只野 直義(中田)
- 佐藤 義雄(米山)
- 阿部 栄雄(石越)

#### ■地域林業の振興に寄与

- 伊藤 幸一(登米)
- 飯塚 仁哉(東和)
- 小出 市太郎(東和)
- 佐々木 信義(津山)

#### ■土地改良事業の振興に寄与

- 梅川 利一(登米)
- 丸山 興志雄(東和)
- 阿部 康明(東和)
- 佐藤 忠良(東和)
- 小野寺 幹男(東和)
- 及川 昭喜(東和)
- 只野 次男(中田)
- 佐々木 禧市(米山)

#### ■畜産技術の近代化に寄与

- 登米和牛生産種組合(小牛田)

#### ■家畜飼育技術の向上に寄与

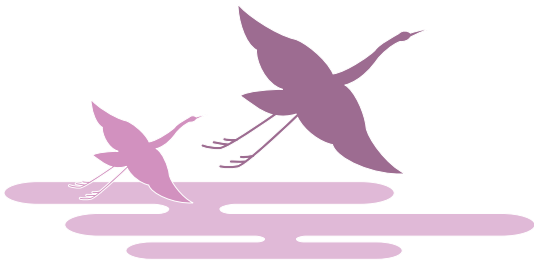
- 千葉 文治(迫)
- 千葉 英軍司(中田)

## 納税功労

#### ■納税思想の普及啓発に寄与

- 及川 和雄(登米)
- 伊藤 幹夫(登米)
- 阿部 直(登米)
- 福島 啓(登米)
- 菅原 光男(登米)
- 阿部 昭夫(登米)
- 遠藤 康幸(登米)
- 及川 忠利(登米)
- 安倍 誠(米山)
- 衣川 喜仁(米山)
- 千葉 庄作(米山)
- 千葉 繁(米山)
- 阿部 福雄(津山)





### 保健衛生功労



#### ■環境保護の向上に寄与

○千葉 正良(迫)

#### ■保健衛生の向上に寄与

○伊邊 のぶ子(迫)

○平塚 たき子(石越)

○阿部 あつ子(石越)

○阿部 たけ子(石越)

○千葉 良子(石越)

○岩渕 マサ子(石越)

○山田 喜久美(石越)

○富塚 節子(石越)

○一円玉の会(豊里)

#### ■環境衛生の向上に寄与

○五嶋 正藏(豊里)

○菊地 秀一郎(津山)

### 統計功労



#### ■調査統計の普及、改善に寄与

○伊藤 昭三(迫)

○佐々木 正志(迫)

○石川 亘(迫)

○及川 久義(迫)

○鈴木 喜久夫(迫)

○石川 良(迫)

○梅川 守(登米)

○岩渕 次雄(登米)

○千葉 肇(登米)

○青山 一郎(登米)

○阿部 隆(登米)

○金森 恒雄(登米)

○伊藤 三郎(登米)

○主藤 茂(登米)

○佐藤 定雄(登米)

○菅野 芳郎(登米)

○高橋 勝一(登米)

○鈴木 繁(登米)

○平坂 経子(登米)

○倉内 英雄(登米)

○佐久田 和尋(登米)

○熊本 明(登米)

○佐藤 長十郎(東和)

○菅原 暢子(東和)

○佐藤 毅(東和)

○山崎 己巳生(東和)

○佐藤 裕之(東和)

○佐藤 勝明(東和)

○後藤 鬼子雄(東和)

○及川 光雄(東和)

○千葉 松一郎(東和)

○首藤 俊一(東和)

○千葉 和広(東和)

○小野寺 公一(東和)

○佐々木 吉美(豊里)

○中澤 和子(豊里)

○桑嶋 欣一(豊里)

○佐々木 金三(豊里)

○佐々木 春夫(米山)

○大柳 吉朗(米山)

○鈴木 啓(米山)

○主藤 正彰(米山)

○千葉 忠逸(南方)

○遠藤 貞行(南方)

○佐瀬 正光(南方)

○今野 和男(津山)

○小野寺 健治(津山)

○及川 利雄(津山)

○金子 久克(津山)

○西條 信夫(津山)

○佐藤 宏市(津山)

○千葉 賢治(津山)

### 教育文化功労



#### ■芸術文化の振興に寄与

○佐藤 佳世子(迫)

#### ■青少年の健全育成に寄与

○佐藤 砂登史(迫)

#### ■地域文化の向上に寄与

○二階堂 五郎(石越)

○上町法印神楽保存会(豊里)

○登米市津山文化協会(津山)

### 社会福祉功労



#### ■民生の安定に寄与

○佐竹 一友(米山)

#### ■スポーツの振興に寄与

○佐々木 猛(中田)

○津山空手道連盟(津山)

### 消防防災功労



#### ■地域社会の安全に寄与

○伊藤 孝寿(迫)

○阿部 章吾(迫)

○佐々木 清(迫)

○星 正喜(迫)

○佐竹 義広(迫)

○藤原 隆幸(迫)

○鹿野 正二(迫)

○佐々木 新栄(迫)

○高橋 幸太郎(迫)

○千葉 弘喜(迫)

○星 順一(迫)

○佐々木 繁喜(迫)

○千葉 信栄(迫)

○細浦 誠喜(迫)

○阿部 豪英(東和)

○佐藤 正吾(東和)

○佐藤 幸次(東和)

○亀卦川 健一(東和)

○及川 蕃(東和)

○佐藤 正夫(東和)

○佐々木 徹朗(東和)

○秋山 宏(東和)

○及川 信夫(東和)

○小濱 俊郎(東和)

○佐々木 光男(東和)

○石坂 信義(東和)

○佐藤 精孝(東和)

○佐藤 祝(東和)

○佐藤 記一(東和)

- 及川 勇(東和)
- 佐藤 一之(東和)
- 菅原 正昭(豊里)
- 中野 一平(米山)
- 新田 一久(米山)
- 大川 俊司(米山)
- 佐々木 哲司(米山)
- 中山 光男(米山)
- 菅原 純二(米山)
- 氏家 健雄(米山)
- 細川 利裕(米山)
- 青柳 時男(米山)
- 千葉 昭次(米山)
- 高橋 司(米山)
- 及川 徳夫(米山)
- 菅原 高広(米山)
- 千葉 喜一(米山)
- 佐野 俊彦(米山)
- 伊藤 啓(米山)
- 鈴木 淳一(米山)
- 海野 広己(米山)
- 岩渕 広志(米山)
- 浅田 清(米山)
- 鈴木 幸一郎(米山)
- 武田 信太郎(米山)
- 佐々木 仁(米山)
- 千葉 良喜(米山)
- 水野 恵一(米山)
- 佐竹 浩彦(米山)
- 工藤 浩(石越)
- 佐々木 啓二(南方)
- 鈴木 浩一(南方)
- 田代 喜敬(南方)
- 高橋 三昭(津山)
- 佐々木 正志(津山)

- 阿部 和芳(津山)
- 佐藤 誠(津山)
- 熊谷 宏明(津山)
- 及川 和春(津山)
- 高橋 忠男(津山)
- 鎌田 隆雄(津山)
- 阿部 範明(津山)
- 西條 茂人(津山)
- 三浦 勝美(津山)
- 尾張 勝(津山)
- 佐々木 哲夫(津山)
- 亀井 誠一(津山)
- 西條 芳夫(津山)
- 浅野 克則(津山)
- 佐々木 晃(津山)

### 防犯交通安全功勞

#### ■地域の交通安全に寄与

- 富士原 利味(迫)
- 富士原 一雄(迫)
- 及川 吉雄(迫)
- 高橋 勝治(迫)
- 高橋 龍一(迫)
- 男澤 孝芳(豊里)

### 善行功勞

#### ■地域振興に寄与

- 熊野 芳雄(迫)
- 嶋 三郎(登米)

- 佐々木 琴子(米山)
  - 佐藤 いわ江(米山)
  - 佐野 和夫(南方)
  - 阿部 匡教(津山)
  - 沼崎松竹会(南方)
- 寄付
- 佐藤 君子(迫)
  - 佐沼ロータリークラブ創立40周年記念事業実行委員会(迫)
  - (株)きむら葬儀社(米山)
  - 上杉 恭弘(迫)

### 県文化の日表彰

仙台国際センターで10月25日に開催された県文化の日表彰式において、多年にわたり県勢の進展、県民福祉の増進に寄与され方々に、表彰状が授与されました。

### 県治功勞

#### ■地方自治の振興に寄与

- 袋 正(迫)

### 地方自治功勞

#### ■地方自治の振興に寄与

- 伊藤 吉衛(迫)
- 酒井 政利(豊里)
- 岩渕 吉信(石越)
- 芳賀 稔(登米)

### 産業功勞

#### ■地域商工業の振興に寄与

- 山崎 喜久雄(登米)

#### ■土地改良事業の振興に寄与

- 今井 兼也(豊里)

### 民生安定功勞

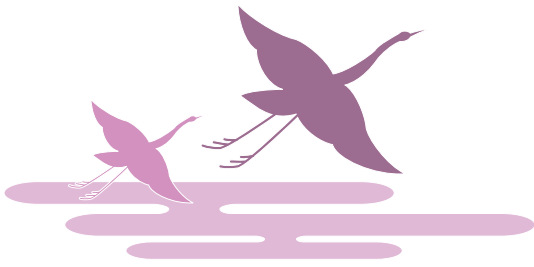
#### ■民生の安定に寄与

- 千葉 孝子(中田)
- 菅原 美佐子(中田)
- 富田 穰(中田)

### 消防防災功勞

#### ■地域社会の安全に寄与

- 遠藤 卓郎(中田)



- 岩渕 正憲(迫)
- 永浦 勝男(南方)
- 佐々木 勝壽(豊里)

### 調査統計功労



■調査統計の普及、改善に  
寄与

- 工藤 榮樹(中田)
- 亀井 松雄(津山)
- 浅野 昌雄(迫)
- 佐々木 四郎(南方)
- 及川 捷征(東和)



### 県教育 功績者表彰

宮城県民会館で11月1日  
に開催された県教育功績者

表彰式において、多年にわた  
り県教育行政の振興に寄与  
された方々に、表彰状が授与  
されました。

### 教育行政功労



■教育行政の推進に寄与  
○門田 史郎(迫)

### 社会体育功労



■県民のスポーツ振興に寄与  
○佐々木 猛(中田)

### 善行功労



■児童生徒の作品展示など  
による啓発活動に寄与  
○岩間 明男(迫)

### 学校教育功労



■教育の活性化に大きく貢献  
○菊田 郁朗(迫)

### 保健衛生 功労者表彰

名取市文化会館で10月19  
日に開催された県公衛連大  
会において、多年にわたり保  
健生活活動などの振興に寄  
与された方々に、表彰状が授  
与されました。

### 知事表彰



■県民福祉の向上に寄与  
○浅部区公衆衛生組合  
(中田)

### 公衆衛生団体 連合会長表彰



■住民の健康管理の推進に  
尽力  
○新橋区公衆衛生組合  
(中田)

- 鈴木 明廣(迫)
- 高橋 喜一郎(南方)
- 久光 行雄(迫)
- 千葉 良輝(米山)

### 献血推進協議会 会長表彰

パレス宮城野で11月10日  
に開催された献血者に感謝  
する集いにおいて、献血の推  
進に寄与された方々に、表彰  
状が授与されました。

### 献血推進団体表彰



■献血事業の推進に寄与  
○榎ジョイシヨップング  
ラザ(迫)  
○迫リコー(榎)

また、それぞれ日本赤十  
字社から銀色有功章が贈ら  
れました。

■36年間61回の献血で延べ  
2663人の協力に対し  
日本赤十字社から銀色有  
功章が贈られました。  
○米山高等学校(米山)



新市の指針となる基本構想や基本計画を審議

# 総合計画審議会を開催

第1回登米市総合計画審議会が10月14日に開催されました。

総合計画審議会は、市政の総合的な発展に関する計画や土地利用に関する計画策定を審議する機関です。

委員は、公募や見識者から選出された20人。布施市長から委嘱状が交付された後、会議では計画の基本方針、計画骨子案、今後の策定スケジュール

ルなどを審議しました。

また、会長には互選により阿部泰彦さん、副会長には池田和子さんがそれぞれ選出されました。

これから総合計画などの内容の審議が本格的に始まりま

## 【問い合わせ】

企画部企画調整課  
☎0220(22)2147



新市総合計画などの審議をします

## ◆市総合計画審議会委員

(敬称略)

区分	氏名	居住地
会長	阿部 泰彦	迫町
副会長	池田 和子	石越町
委員	佐藤 安宏	石越町
委員	堀田 菜菜江	中田町
委員	鈴木 正憲	南方町
委員	及川 幾雄	迫町
委員	小野寺 範子	迫町
委員	一迫 一馬	迫町
委員	佐藤 勝衛	東和町
委員	高橋 文幸	迫町
委員	千葉 仁	南方町
委員	佐藤 寿彦	中田町
委員	豊澤 啓司	豊里町
委員	福泉 博	米山町
委員	三浦 克仁	津山町
委員	本田 強	仙台市
委員	石井 洋	迫町
委員	芳賀 博	仙台市
委員	八乙女 正則	迫町
委員	伊藤 幸一	登米町

(平成17年11月14日現在)

## 名義貸しトラブルに関する弁護士説明会

名義貸しによるトラブルが発生しています。弁護士による説明会を次のとおり開催しますので、ご参加ください。

【日時】 11月25日(金) 午後1時30分～

【場所】 県登米合同庁舎4階 401会議室

【申し込み】 産業経済部商工観光課 ☎0220(34)2734  
迫総合支所産業建設課 ☎0220(22)2237

【問い合わせ】 県環境生活部生活・文化課

☎022(211)2523

県登米地方振興事務所県民サービスセンター

☎0220(22)5700

※名義貸しとは、「絶対迷惑がかからないから」と言われたり、利益につられたりして名前を貸す契約のことです。名前を貸した人は、契約者になり、自分が買っていない商品の代金や他人の借金を支払うことになります。

18年版

## みやぎ手帳予約受付中!

【内容】 最新統計資料、仕事・生活に役立つ資料

【価格】 500円

【申込方法】 電話またはFAXで申し込みください。  
※氏名、住所、電話番号、行政区、申し込み冊数を明記してください。

【申込期限】 12月5日(月)

【受取方法】 12月12日(月)から企画調整課または各総合支所総務課で配布します。

【申し込み・問い合わせ】

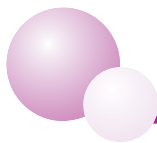
企画部企画調整課

☎0220(22)2147

FAX0220(22)2090

または各総合支所総務課





# 平成18年度市立幼稚園の入園児募集について

## ◆募集幼稚園

幼稚園名	対 象	問い合わせ
佐 沼 幼 稚 園	4～5歳児	0220 (22) 2527
東佐沼幼稚園	4～5歳児	0220 (22) 3059
新田第一幼稚園	4～5歳児	0220 (28) 2222
新田第二幼稚園	4～5歳児	0220 (28) 3372
北 方 幼 稚 園	4～5歳児	0220 (22) 7635
森 幼 稚 園	4～5歳児	0220 (22) 5479
米 谷 幼 稚 園	5歳児	0220 (42) 2101
中 田 幼 稚 園	4～5歳児	0220 (34) 3505
豊 里 幼 稚 園	3～5歳児	0225 (76) 3323
米 山 東 幼 稚 園	4～5歳児	0220 (55) 3367
米 山 西 幼 稚 園	4～5歳児	0220 (55) 2612
石 越 幼 稚 園	3～5歳児	0228 (34) 3170
南 方 幼 稚 園	4～5歳児	0220 (58) 2218
西 郷 幼 稚 園	4～5歳児	0220 (58) 2015
東 郷 幼 稚 園	4～5歳児	0220 (58) 2649
つやま幼稚園	4～5歳児	0225 (68) 2029

## 【入園資格】

- 5歳児  
(平成12年4月2日～平成13年4月1日生まれ)
- 4歳児  
(平成13年4月2日～平成14年4月1日生まれ)
- 3歳児  
(平成14年4月2日～平成15年4月1日生まれ)

## 【申込受付】

各幼稚園に直接申し込みください。  
※申込用紙は各幼稚園にあります。

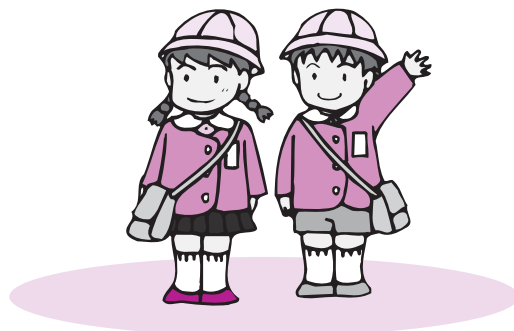
## 【申込期限】 12月9日 (金)

## 【月額授業料】 一律 4,000円

※預かり保育 3,500円

## 【問い合わせ】

教育委員会学校教育課 ☎0220 (34) 2679  
詳細については各幼稚園に問い合わせください。



## 新着情報メールサービスを開始

ホームページ新着記事のうち、お知らせ関係記事が更新された際にメールでお知らせするサービスを開始しました。

ご希望の方は、市ホームページから登録してください。

【URL】 <http://www.city.tome.miyagi.jp/cgi-bin/mail/toroku.html>

## ◆お知らせする情報 (1週間に1～2回程度)

- ・各種イベント開催情報
- ・市営住宅入居者募集情報
- ・入札情報
- ・職員募集情報
- ・その他のお知らせ情報



## 【問い合わせ】

総務部総務課広報係

☎0220 (22) 2090

✉koho@city.tome.miyagi.jp

## 一時保育をご利用ください

子どもを一時的に保育所に預けたい人のために、一時保育を行っています。

【対象】 市内在住の1歳から就学前までの幼児

【料金】 4時間以内 1,000円

4時間以上8時間以内 2,000円

【利用期間】 連続の場合は2週間が限度

## 【実施保育所 (園)】

市立	石越保育所	石越町	0228 (34) 2039
	杉の子保育所	津山町	0225 (69) 2735
私立	佐沼保育園	迫 町	0220 (22) 3512
	白鳥保育園	南方町	0220 (58) 2681

【問い合わせ】 福祉事務所社会福祉課

☎0220 (58) 5551

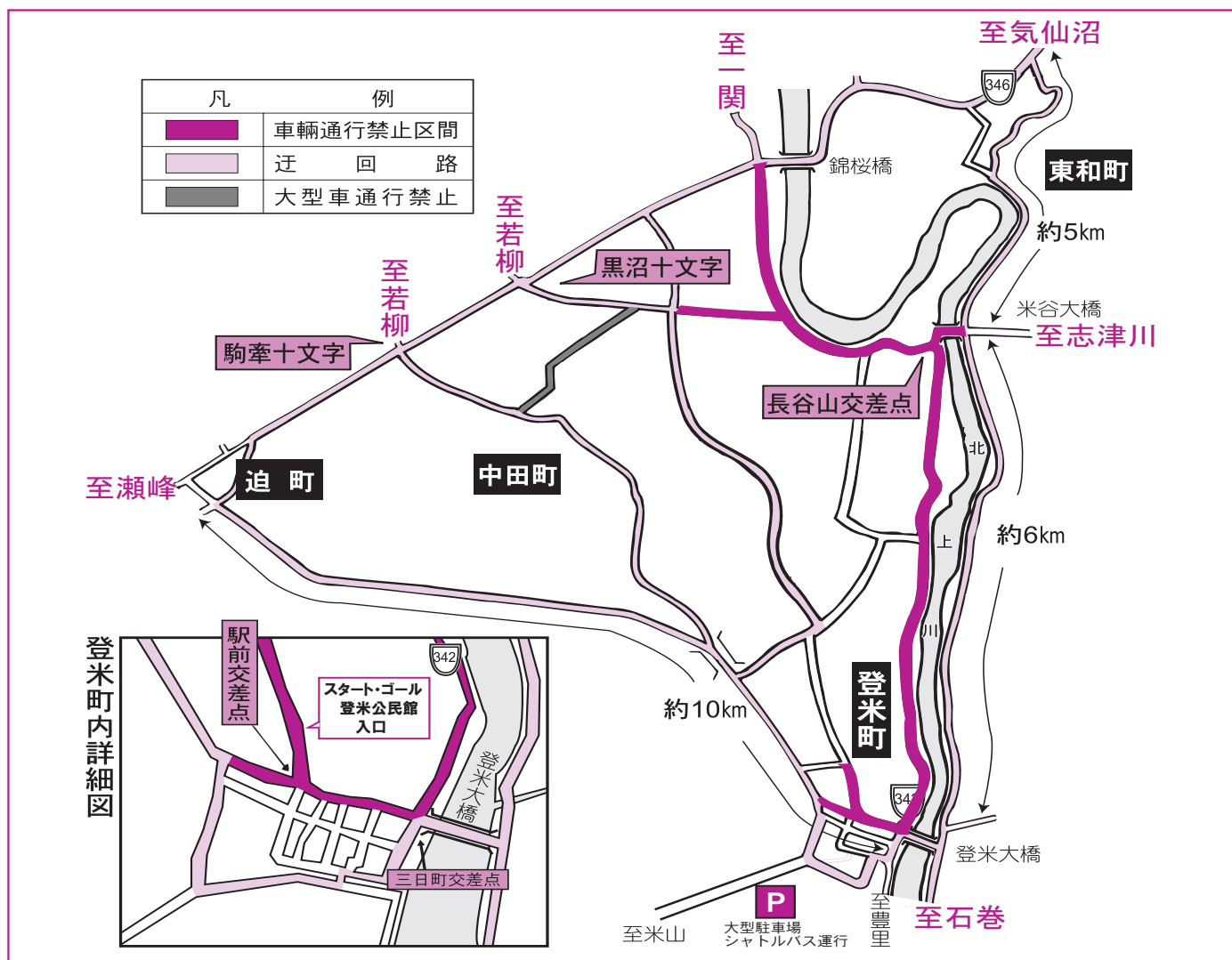
または 各実施保育所 (園)

# 交通規制のお知らせ

と き 11月27日 (日)

午前9時30分～正午

※車を利用される方は、現場の警察官や係員の指示に従ってください。



## 祝登米市誕生

### 第20回記念 カッパーフマラソン

日時 11月27日 (日) 《雨天決行》  
午前9時40分スタート

場所 登米総合体育館「とよま蔵ジウム」

皆さんの温かい声援をよろしくお願いします。

【問い合わせ】カッパマラソン事務局  
☎0220 (53) 1155

同時開催

## とよま産業まつり



【日時】11月27日 (日) 午前9時30分～午後2時

【場所】登米総合体育館前駐車場

- 【内容】
- ◇とよま牛のステーキ試食 (午前11時30分～)
  - ◇とよまポーク試食 (午前11時～)
  - ◇先着1,000人に牛乳無料配布 (午前9時30分～)
  - ◇地元産リンゴ試食 (午前9時30分～)
  - ◇地元産の牛肉・豚肉・新鮮野菜・花などの販売

【問い合わせ】登米総合支所産業建設課 ☎0220 (52) 5055



## 国民健康保険被保険者証の再交付について

保険証の再交付によるトラブルが発生しています。トラブルを防止するため、保険証再交付時に、次のとおり身分確認などを行うことになりました。

①再交付の申請は原則として世帯主とします。申請の際は、世帯主でも免許証などにより本人の確認をします。

②世帯主以外の被保険者による申請の場合、世帯主の委任状（任意の様式で構いません）および申請者の身分が確認できるものの提示が必要です。

③第三者による申請の場合も世帯主の委任状が必要です。保険証は即時発行せず、当該世帯主あてに後日郵送します。

※再交付後に保険証が見つかった際は、最寄りの総合支所市民福祉課市民係へお返し願います。

### 【問い合わせ】

市民生活部  
保険医療課国民健康保険係  
☎0220(58)2166

## 第14回なかだ音楽祭

中田町内の音楽愛好者が一堂に会し、発表会を開催します。

【日時】11月27日（日）

午前10時～午後3時30分

【場所】中田農村環境改善センター

【入場料】無料

【問い合わせ】

教育委員会中田事務所

☎0220(34)2080



## 消費生活出前相談

商品やサービスの契約などに関する相談に応じます。

【日時】11月29日（火）

午前9時30分～正午

【場所】米山総合支所

1階会議室

### 【問い合わせ】

産業経済部商工観光課  
☎0220(34)2734  
米山総合支所産業建設課  
☎0220(55)2113



## 市職員退職のお知らせ

◇教育委員会学校教育課

主幹 渡邊 正俊

(10月31日付)



## 歯周疾患（歯周病）検診は受けましたか？

歯周疾患は初期には自覚症状があまりなく、症状に気づいたときにはかなり進行し、歯を保持することが困難になります。

市では、40歳の人を対象に「歯周疾患（歯周病）検診」を実施しています。自分の健康を守るためにも、忘れずに検診を受けましょう。

【対象】昭和40年4月1日～昭和41年3月31日生まれの市内在住者

【料金】無料

【期間】12月25日（日）まで（期間延長になりました）。

【会場】市内協力医療機関

※歯周疾患検診の案内配布時の封筒および健康カレンダーに記載

【受診方法】希望医療機関に予約し、無料受診券（対象者へ配布済）を持参の上、受診してください。検診以外の治療などは有料です。

【問い合わせ】市民生活部健康推進課 ☎0220(58)2116

フリーダイヤル自殺予防

## 『いのちの電話』

あなたの心の苦しさを、話してください。  
電話してよかったと思う日が、きっとくるはず。

一人で悩まず、いのちの電話へ

☎0120(738)556

【相談期間】

12月1日（木）0:00～  
7日（水）24:00

※24時間無料でお受けします。

【主催】日本いのちの電話連盟（社）いのちの電話

# 伊豆沼・内沼の自然

## フォトコンテスト作品募集

伊豆沼・内沼とその自然にかかわる人々を題材とした写真を募集します。

### 【応募期間】

12月1日(木)～

12月31日(土)

### 【主題】

「伊豆沼・内沼の自然」

「伊豆沼・内沼にかかわる人々」

### 【作品規定】

原則としてカラー、白黒とも4つ切りまたは、4つ切りワイド。継ぎ合成、組写真は対象外とします。

### ◇全作品展示

伊豆沼・内沼サンクチュアリセンター

平成18年2月1日(水)～

3月29日(水)

### ◇入選作品展示

登米市伊豆沼・内沼サンクチュアリセンター

平成18年5月1日(月)～

6月28日(水)

12月1日(木)～

12月31日(土)

伊豆沼・内沼にかかわる人々

原則としてカラー、白黒とも4つ切りまたは、4つ切りワイド。継ぎ合成、組写真は対象外とします。

伊豆沼・内沼で撮影したもの。

平成17年1月1日以降に撮影したもの。

画題、氏名、住所、年齢、電話番号、撮影年月日、取扱店を記入した応募票を裏面に張る。

作品は返却しません。

著作権は主催者に帰属し、入賞者に後日原版を提出していただきます。



## 長者原SAスマートIC

### ETCモニターキャンペーン参加者募集

ETC車載器を購入して、長者原SAスマートICを利用した人を対象に、モニターキャンペーンを実施します。採用された人にはアンケートに答えていただき、謝礼として5,000円を贈ります。

#### 【対象者】

- ◇県内居住または在勤者
- ◇平成17年10月1日～12月31日までにETC車載器を購入した人
- ◇平成17年10月1日～12月31日までに長者原スマートICを利用した人
- ◇アンケートに回答できる人
- ◇応募は一人1台1回限り

#### 【応募締切】

12月31日(土)

#### 【採用者】

200人

#### 【申込方法】

- ①～③を同封し郵送で申し込みください。
- ①名前、性別、年齢、郵便番号、住所、電話番号、

車のナンバー、ETC車載器を購入した日付、長者原SAスマートICを利用した日を記入したもの

②ETC車載器購入時の領収書の写し

③スマートICの利用を証明するもの(1回分)

※ETC利用照会サービスにより取得できます。

又はクレジットカードの使用明細など。

#### 【申し込み・問い合わせ】

〒980-8570 仙台市青葉区本町三丁目8-1

宮城県土木部道路課内

長者原SAスマートIC社会実験協議会

「モニターキャンペーン」あて

☎022(211)3162



三陸道経由《河北IC～仙台東IC》

# 11月16日から 高速バス運行開始

とよま総合支所 **12分** 柳津 **85分** 仙台



### ◆片道乗車券

仙台～追波川<sup>おっぱかわ</sup>・・・900円  
 仙台～柳津・・・1,100円  
 仙台～登米・・・1,200円

### ◆往復割引乗車券

仙台～追波川<sup>おっぱかわ</sup>・・・1,600円  
 仙台～柳津・・・1,900円  
 仙台～登米・・・2,000円  
 ※小学生は半額

### ◆運行時刻表【県庁市役所⇄とよま総合支所】

下り					停留所	上り				
7:15	9:15	12:15	15:15	17:30	県庁市役所	8:37	11:07	13:57	16:57	19:37
7:20	9:20	12:20	15:20	17:35	仙台駅前(さくら野)	8:32	11:02	13:52	16:52	19:32
↓	↓	↓	↓	↓	仙台東IC 河北IC	↑	↑	↑	↑	↑
8:25	10:25	13:25	16:25	18:40	追波川運動公園	7:27	9:57	12:47	15:47	18:27
8:40	10:40	13:40	16:40	18:55	柳津三丁目	7:12	9:42	12:32	15:32	18:12
8:50	10:50	13:50	16:50	19:05	とよま明治村	7:02	9:32	12:22	15:22	18:02
8:52	10:52	13:52	16:52	19:07	とよま総合支所	7:00	9:30	12:20	15:20	18:00

【問い合わせ】東日本急行㈱ ☎022 (218) 3131

## 人形劇「こびとの靴屋」を上演します

「劇団なるにあ」による人形劇「こびとの靴屋」を上演します。人形劇の後には、バイキング形式で食事をしながらのクリスマス会もあります。皆さんの参加をお待ちしています。

【日時】12月3日(土) 午前10時開演

【場所】長沼ウイングガーデン(迫町)

【料金】大人(小学生以上) 前売り 600円  
 当日 700円  
 幼児(3歳以上) 前売り 500円  
 当日 600円

※食事代は別料金となります。

### 【申し込み・問い合わせ】

白鳥保育園(南方)  
 ☎0220(58)2681



## 消費税の届け出はお済みですか？

平成15年度の税制改正により、消費税の事業者免税点が3,000万円から1,000万円に、簡易課税制度の適用上限が2億円から5,000万円に、それぞれ引き下げられました。

個人事業者で、平成15年分の課税売上高が1,000万円を超える人は、平成17年分において消費税の課税事業者となりますので、消費税法に基づく帳簿の記載や請求書などの保存と、消費税の申告・納付を行っていただく必要があります。

また、新たに課税事業者となる人は、「消費税課税事業者届出書」を速やかに佐沼税務署に提出してください。

※「課税事業者」とは、事業者のうち基準期間(個人事業者の場合は前々年)の課税売上高が1,000万円を超える事業者をいいます。

【問い合わせ】佐沼税務署総務課 ☎0220(22)2501  
 個人課税担当 ☎0220(22)2612

# 暮らしの情報

## 学校保健研修会

子どもの心の問題について、事例を交えながら対応を考える講演会を開催します。

【日時】 11月24日(木)  
午後3時～5時

【場所】 ホテルニューグラン  
ウィア (追町)

【内容】 講演「子どもの心の成長について」講師/スクールカウンセラー 高橋総子氏

【参加費】 無料

【申し込み・問い合わせ】

登米保健福祉事務所企画班  
☎0220(22) 6115

## 自衛隊生徒を募集します

自衛隊の最新装備を扱う専門技術者を養成するため、生徒を募集します。

【応募資格】 中学校卒業(見込みを含む)の人で17歳未満の男子(平成18年4月1日現在)

【申込締切】  
平成18年1月10日(火)

## 【第一次試験】

平成18年1月14日(土)

【教育期間】 4年間

【問い合わせ】

自衛隊宮城地方連絡部登米募集事務所  
☎0220(34) 2244



## パソコン相談室

◆パソコン教室

年賀状や健康管理グラフを作成してみませんか。

□ワード

【日時】 12月2日(金)  
午後7時～9時

□エクセル

【日時】 12月6日(火)  
午前10時～正午

12月9日(金)  
午後7時～9時

【受講料】 2000円

【場所】 迫町にぎわいセンター

◆第一研修室

◆出前コース  
都合のいい時間に合わせて

あなたのお宅へパソコンを持参し、相談に応じます。

【時間】 1コース4時間

【料金】 5000円

【問い合わせ】

NPO法人パソコン・ネット・みやぎ  
☎0220(21) 5262

## JR線路上に除草剤を散布します

列車の安全運行および設備の適正な管理をするため、除草剤を散布します。

【散布期間】 11月15日(火)～  
12月15日(木)

【散布範囲】

東北本線(瀬峰～油島)  
気仙沼線(のの岳～陸前戸倉)

【問い合わせ】

東日本旅客鉄道株  
小牛田保線技術センター  
☎0229(33) 3232

## 国の教育・事業ローンを 度をご利用ください

◆教育ローン

授業料など学校納付金、下宿代など住居にかかる費用などを低利で融資する制度です。

【融資金額】 200万円以内

【返済期間】 10年以内

【利率】 年1・65%

◆事業ローン

運転資金、設備資金などが必要なときに、ほとんどの業種の中小企業の人にご利用いただける制度です。

【融資金額】 4800万円以内

【返済期間】 運転資金5年以内  
設備資金10年以内

【利率】 年1・55%

【問い合わせ】

国民生活金融公庫石巻支店  
☎0225(94) 1201

## 国立宮古海上技術学校の 生徒を募集します

船舶職員養成のため、生徒を募集します。

【応募資格】

①平成18年4月1日で満15歳以上の人

②中学校卒業若しくは中等教育学校の前期課程を修了した人(見込み含む)

【募集人員】 本科生40人

【受付期間】

□推薦入試  
平成18年1月6日(金)～  
1月23日(月)

□一般入試  
平成18年1月6日(金)～  
2月7日(火)

## 【試験日】

□推薦入試  
平成18年1月26日(木)

□一般入試  
平成18年2月12日(日)

【教育期間】 3年間

【問い合わせ】

宮古海上技術学校教務課  
☎0193(62) 5316



## 今月の表紙

登米児童館主催で、10月24日後藤リング園を会場にリング狩りが行われ、登米小学校の児童がリング狩りを楽しみました。りんご狩りの後は、運動公園で母親クラブの皆さんが用意した豚汁をおいしく食べました。

