

## 春を告げる火伏せの 伝統行事

2月10日に開かれた東和町「米川の水  
かぶり」(国指定重要無形民俗文化財)



MARCH. 2006

3

No.23

### 主な内容

- 水道事業所移転のお知らせ
- アスベスト使用家庭用品の廃棄
- 登米市地域食材の日
- 新田一小農林水産大臣賞受賞
- 9町トピックス
- 市民の広場
- 市からのお知らせ・暮らしの情報

# 水道事業所が

4月1日から  
**移転します。**

市水道事業所が4月1日から登米総合支所庁舎に移転します。移転に伴い住所が変わりますが、手続き関係やサービス、電話番号などはこれまでと変わりません。水道事業所が入ることとなった「登米総合支所庁舎」は、「登米市役所登米庁舎」に変更となります。



水道事業所の新しい事務所となる登米総合支所庁舎（4月1日から登米市役所登米庁舎）

## 水道事業所移転に伴う変更点

- 水道事業所の住所が変更となります。  
旧 ☎987-0702 登米市登米町寺池辺室山27番地  
↓  
新 ☎987-0792 登米市登米町寺池日子待井381番地 1  
※手続き関係やサービス、電話・ファックス番号はこれまでどおりです。
- 休日の料金支払窓口が廃止になります。休日に料金を支払う場合は、お近くのコンビニエンスストアをご利用ください。  
※ただし、納入期限を過ぎた支払通知書は、平日の水道事業所窓口だけの取り扱いとなりますので、ご注意ください。

## こんなときはお気軽にご相談を！

- ◎水道料金について
- ◎引っ越しするとき
- ◎水道の使用を中止するとき  
【問い合わせ】 水道業務課業務係 ☎0220 (52) 3311
- ◎道路で漏水を見つけたとき
- ◎水道工事をするとき  
【問い合わせ】 水道業務課施設係 ☎0220 (52) 3312
- ◎水道経営について  
【問い合わせ】 水道管理課経営管理係 ☎0220 (52) 3313
- ◎入札について  
【問い合わせ】 水道管理課出納管財係 ☎0220 (52) 3314

# 安心してご利用ください

## 「水道法の水質基準にすべて適合」

水道事業所では、市民皆さんにより安全で質の高い水をお届けするため、定期的に水道水の水質検査を行っています。

今回は、水質検査計画に基づき、浄水場や市内の22カ所の給水栓（蛇口）を中心に50の基準項目と、水源である北上川や迫川の水質検査を実施しました。

すべての検査個所で基準値以下の結果が出ており、安全



浄水場の水質検査の様相

■表 水質管理目標項目の検査結果

分類	水質項目	目標値	検査結果
農業	農業101項目	101項目の検出値の総和が1mg/l以下	全浄水場で不検出
環境ホルモン	ダイオキシン類（保呂羽浄水場のみ実施）	1pg/l以下	原水0.071pg/l 浄水0.0041pg/l いずれも指針値の1/10以下で問題はありませ
クリプトスポリジウム対策	クリプトスポリジウム・ジアルジア（塩素消毒に強い原虫）	検出されないこと	北上川原水と大萱沢原水からジアルジアが検出されましたが、浄水からは検出されませんでした

【単位の説明】 ①単位のmg/lはミリグラムパーリットルと読み、水1リットルに1mg入っていると1mg/lになります②pgはピコグラムと読み、1兆分の1グラムを表します

で安心な水であることが確認されました。

また、水道法に定められている水質管理目標項目【表】や検討項目でも、基準値以下となつていきます。

なお、詳しい水質検査結果

や18年度検査計画については、市ホームページに4月以降に掲載する予定です。

【問い合わせ】  
水道事業所浄水課  
☎0220 (52) 2640

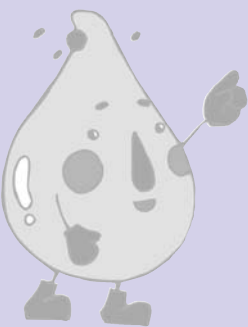
## 水道の使用開始、休止は3日前までにご連絡を！

3月から5月にかけては、転勤・就職による引っ越しや、育苗用ビニールハウスの開始・休止などにより、水道の使用開始や休止の申し込みが多く窓口が大変込み合います。当日に申し込みをしても、お伺いできない場合がありますので、ご希望する日の3日前までに電話でご連絡ください。なお、手続きのときは次の事項をお知らせください。

- ①料金コード（水道使用水量のお知らせ）などをご確認ください。
- ②住所（アパート名・部屋番号）、氏名、電話番号

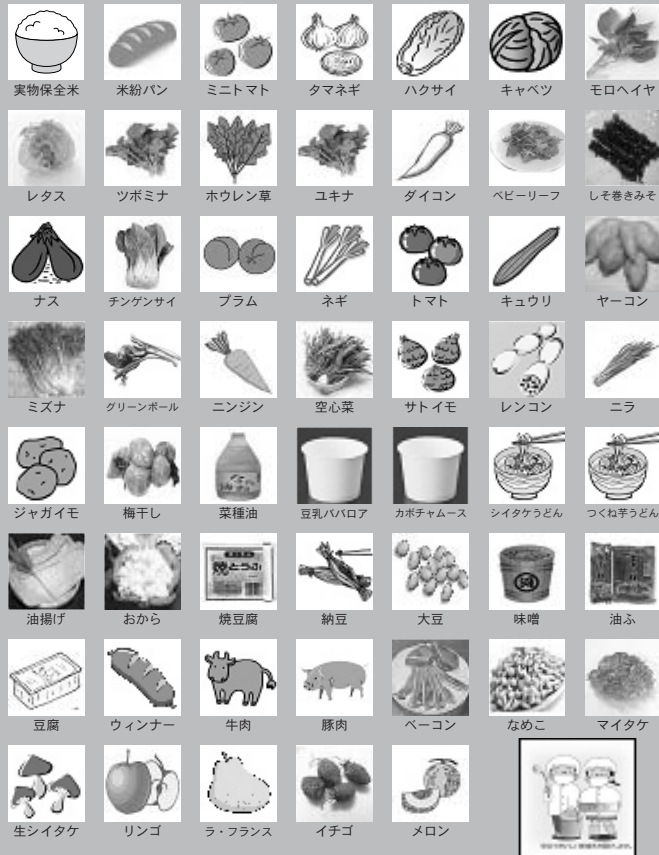
届け出を忘れると、使用していないのに水道料金の請求を受けたり、前に使用していた人の名前で料金が請求されたりすることがあります。申し込みは忘れないようにしましょう。

【問い合わせ】  
水道業務課業務係  
☎0220 (52) 3311



# 毎月15日は「登米市地域食材の日」

## 市内学校給食センターで使用する食材例



市では毎月15日を基準に、「登米市地域食材の日」を定めました。

この日は、学校給食を通じて、地域との結びつきを学び、食習慣・食生活などについて理解を深めてもらうため、地元で生産・加工された食材を学校給食に積極的に取り入れる日です。

市内11の学校給食センターでは、栄養士や関係者が学校に出向き、実際に給食に使った食材を持参して説明したり、食材の写真を載せたプリントなどを配布したりして地域食材を紹介していきます。

【問い合わせ】教育委員会学校教育課  
☎0220 (34) 2679



食材に触れながら給食を楽しむ西郷小1年生（説明は南方学校給食センター大畑栄養士）



「かむ力」が健康につながることを説明する石幡氏

市長は「病気になるって初めて健康のありがたみが分かる健康は誰かから与えられるものではなく、健康づくりは自分自身で取り組むことが大切です」とあいさつしました。

講師は、東北大学大学院歯学部博士石幡浩志氏。「歯の健康と全身の健康は健康寿命を噛みしめる」と題して、歯の構造や痛みの原因などの講話がありました。

また、毎日の食事は健康に欠かせず、それを支える「かむ力」に大事な働きがあることを強調していました。

講演の後、活発な質疑応答やアンケートが行われ、生涯健康で過ごすため、「食」に関する大切さについて学んでいました。

健康なまちづくり講演会（市、市生活改善推進員協議会主催）が1月31日、迫公民館で開催され、食生活改善推進員や民生委員、老人クラブ会員ら約150人が参加しました。

## かむ力が健康のキーワード 健康なまちづくり講演会



真剣に聴き入る参加者

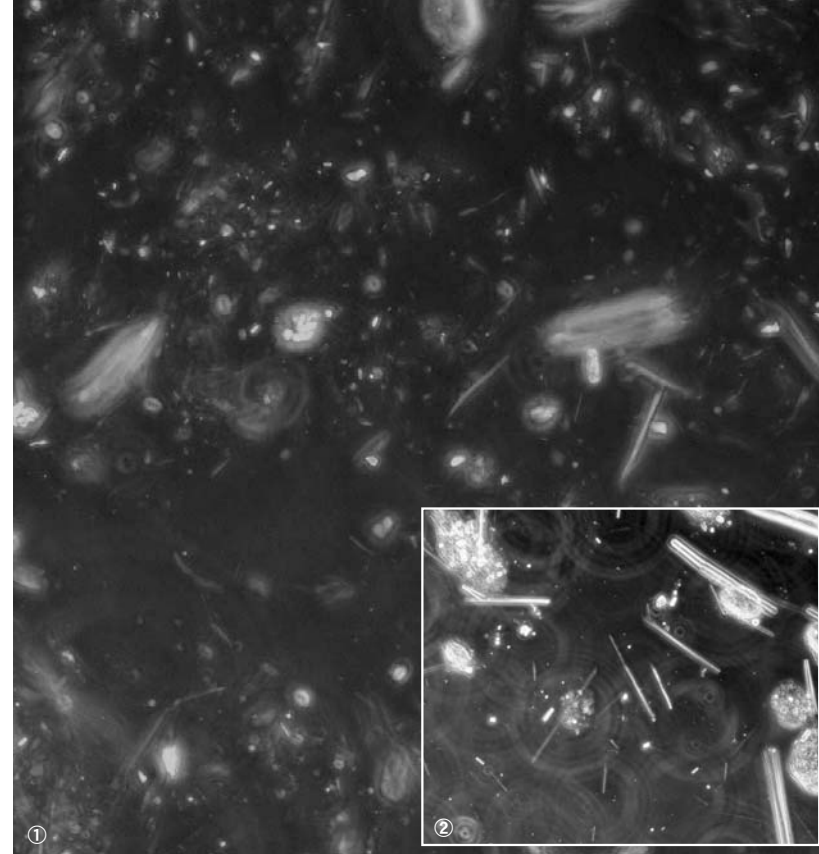
危険！

# アスベストを使用した 家庭用品の廃棄は適切に

## アスベストとは？

アスベスト（石綿）とは、天然にできた鉱物繊維のことをいいます。熱や摩擦、酸、アルカリに強く、丈夫で変化するにくい特性を持っていることから、これまでさまざまな製品に使用されてきました。

目に見えない細かい繊維のため、気付かないうちに吸い込んでしまう可能性があります。丈夫で変化しにくいことから、吸い込んで肺に入ると細胞組織が刺激され、15〜40年の潜伏期間を経て、肺がんや中皮種（悪性の腫瘍）などを引き起こす原因となる恐れがあります。



顕微鏡で見たアスベスト①クリソタイル（白石綿）②アモサイト（茶石綿）、クロシドライト（青石綿）

## アスベストを含む家庭用品

平成17年11月に実施された経済産業省の調査で、家庭で使用されている製品の608製品（180社）に、アスベストが使用されていることが判明しました【図1】。

そのうち、通常の使用中にアスベストが飛び散る可能性がある製品は、火鉢とともに販売されていた石綿灰で、昭和41年までに販売を終了しています【図2】。

そのほかの602製品（現

### ■図1 アスベストが一部含まれている家庭用品（経済産業省調べ）

#### 【電気製品】

- トースター ●オーブントースター ●オープンレンジ ●電気コンロ ●電気ポット ●クッキングカッター ●ジューサー、ミキサー ●電磁調理器 ●ミシン用フットコントローラー ●洗濯機 ●アイロン ●エアコン ●こたつ ●電気ストーブ ●照明器具、スタンド ●ヘアドライヤー ●電気温水器 ●換気扇 など

#### 【ガス・石油製品】

- ファンヒーター ●ストーブ ●ボイラー（給湯、暖房） ●温水機器、湯沸器 ●ガスオープン ●ガスコンロ など

#### 【その他】

- 自転車 ●金庫 ●釣り用リール など

そのほかの602製品（現

## 使用されているかどうかの判断は？

アスベストが使用されているかどうかの判断は、製品を製造したメーカーに直接問い合わせてください。

連絡先が分からない場合は、経済産業省のホームページで確認できます。

■経済産業省ホームページ  
[http://www.meti.go.jp/press/20051020006.html](http://www.meti.go.jp/press/20051020006/20051020006.html)

## 使用されている製品を捨てる場合

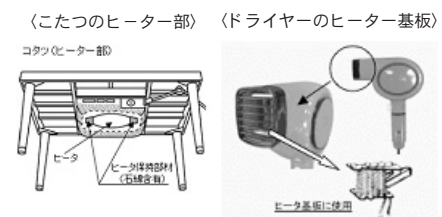
アスベストが使用されている製品は、壊したり分解したりしないでください。

そのままの状態でも「燃やさないごみ袋（青色）」に入れて集積所へ出すか、「粗大ごみステッカー」を貼り付けて各戸収集の手続きをしてください。

### 【問い合わせ】

環境事業所クリーンセンター  
02225(76) 0102

### ■図3 アスベストが使われている製品部分の使用例



※製品の写真は製造業者のホームページから引用

### ■図2 飛び散るアスベストが使われている製品の例



# 新田一小の壁新聞が農水大臣賞 3年生28人が水田の生物調査などをまとめる

地域や学校での農業体験、自然学習を壁新聞で発表する「子どもファーム・ネット全国交流会」が1月、東京で開かれ、新田一小3年1組の「ふるさといっぱい新聞」が全国1位の農林水産大臣賞に選ばれました。



壁新聞を手に全国1位を喜ぶ新田一小3年生

深めることを目的に、農業・畜産体験の支援を主な活動内容として、農業団体などが中心となり今年度設立。交流会には、全国各地の学校や子ども会から95点の応募があり、子どもによる投票審査が行なわれました。

同小は、総合的な学習の時間で取り組んだ「田んぼの学校」で、田植えや稲刈りの農作業のほか、「ふゆみずたんぼ冬期湛水水田」でのカエル、ミミズなどの生息調査を実施。それらを題材にした作文やデータをまとめ、イラストと一緒に壁新聞にまとめました。

子どもたちは「パソコンを使って作文を作るのが難しかった」「記事やデータをどの位置に載せるかレイアウトに苦労した」など、紙面作りの難しさについて話していました。



児童28人はとても元気がよくみんな仲良しです

交流会に参加した星元晴君は「1位は違う学校だと思っていたので、『登米市』と発表されてすごくうれしかった」と入賞の感激を思い起こしています。



沼倉会長から健全育成成功労者に感謝状が贈られました

## 青少年の健全な育成を目指して

登米地区青少年健全育成推進のつどい（同協議会主催）が1月20日、豊里多目的研修センターで開催されました。市内の推進指導員やPTA、学校関係者ら約130人が参加。社員が交代で豊里小の全児童に、あいさつ運動を展開しているソニー宮城(株)豊里事業所、スポーツ少年団と子ども会活動に貢献している菅原光正さん（登米町）と千葉辰雄さん（石越町）に感謝状が贈られました。



高橋先生が子どもに寄り添う大切さを話しました

その後、NPO法人「冒険あそび場せんだい・みやぎネットワーク」代表高橋悦子先生の講話がありました。大人が子どもに寄り添い、昔の遊びや体験話を伝えながら、成長を支援することの大切さを話しました。

また、登米町と豊里町子ども会活動の事例発表もあり、参加者は実践をもとにした講話や発表に、青少年の健全育成の重要性をあらためて感じ取っていました。

## 全国広報コンクール県選考

# 「広報とめ」「市ホームページ」が全国へ

社団法人日本広報協会が主催する平成18年全国広報コンクールへ、広報紙（市部）の部で広報とめ17年12月号、ホームページの部で市のホームページが県代表として推薦されることになりました。



全国広報コンクール県選考で全国へ推薦された「広報とめ」17年12月号

市となった今回は、仙台、石巻を除く県内10市（市部）からの代表となります。コンクールは、全国の自治体で17年中に発行された広報媒体を対象に実施されます。推薦される広報とめ17年12月号は、A4判44ページのもので、このうち特集の「九つがひとつに」では、旧町域でそれぞれ力を注いできた農業や教育、イベントなどが、合併でより大きな力になったことを「人」をキーワードで紹介しました。

また、ホームページは、市民向けのイベントや市のお知らせなど、さまざまな情報を掲載しています。広報紙は皆さんからの情報があつて作られます。忙しい中、快く取材に応じていただいた皆さん、原稿や情報を寄せていただいた皆さんに感謝いたします。今後皆さんから親しまれる広報紙やホームページの作成に努めていきます。

# 文化財を災害から守るために 「文化財防火デー」市内各地で防災訓練

1月26日の文化財防火デーにちなみ、1月下旬、市内各地で防災訓練が実施されました。

ラブ、神社関係者ら約170人が参加して実施しました。市長は「これまで風雪や地震などに耐え、地域の方々に愛されてきた貴重な文化財を守るためには、地域の皆さんの力がが必要です。いざというときに備え、訓練を通して防災方法を身に付けてください」とあいさつしました。



隣の人に素早くバケツを手渡す初期消火訓練



のこぎりやボールを使って屋根を壊し救出しました

が発生し、神社本殿に延焼したものと想定して実施。消防署への通報訓練や文化財の搬出訓練、本殿への放水による消火訓練が行なわれました。また、建物倒壊で下敷きになった人が人を助け出す訓練や、バケツリレーで延焼を食い止める初期消火訓練なども行なわれ、住民が協力して被害を最小限に抑える大切さを学びました。

登米市のできごと  
おしらせします！

# TOPICS

## 日ごろの学習成果を 総まとめ

### 東郷小で特別授業 上沼高で学習発表会

県の愛鳥モデル推進校(16・17年度)の指定を受けている東郷小(南方町)で1月17日、5・6年生を対象とした特別授業がありました。

同小ではこれまで、巣箱や



佐々木さんから野鳥の生態を学ぶ東郷小5・6年生

愛鳥ボスターの作製、小鳥の飼育、野鳥を守る環境作りのためのゴミ拾いなど、さまざまな活動をしてきました。

今回の授業では、ガンやハクチョウが数多く越冬する市

内の環境や野鳥の生態を学ぼうと、元教員で野鳥や草花に詳しい佐々木清さん(追町)を講師に招き、児童生徒や保護者ら50人が参加しました。

佐々木さんは、写真や模型を使ってガンの行動や食べ物などを解説。実物の稲穂を使って1日に取る餌の量を詳しく説明しました。

児童たちは、日本とロシアを時差100キロで行き来することなど、ガンのさまざまな生態を感じした様子で聞き入っていました。

平井香菜子さん(6年)は「ガンの種類や食べ物などが分かって勉強になりました。わたしたちはお腹がすけばすぐに食べることができると、ガンは餌が少なくて大変だなあと思いました」と話していました。

上沼高では校内学習成果発表会が1月20日、中田農村改善センターで開催され、農業科、環境土木科全学年の136人が参加しました。

発表内容は、生徒たちが授業で学んできたことや先輩が取り組んできた題材を継続して学習・研究したもの。品質向上を目指したトマトの有機栽培や、草花経営の安定化、道路に関する研究など、9グ



研究結果を発表する上沼高農業科、環境土木科の生徒

ループがスライドやプロジェクトターを使って発表しました。無農薬・無化学肥料栽培の技術習得を目指して、「自然と調和した安全・安心な米作りに挑戦」と題した研究を発表したのは、農業科3年の及川裕也君(中田町)と菅原大輔君(石越町)、金田美智也君(登米町)の3人。無農薬苗のカビを抑えるためのプール育苗が成功したことや、雑草とカラムシの発生を抑えることができなかったことなどを発表しました。

及川君は「1年間の研究は大変だった。失敗も多くみんなに助けてもらった。僕たちが研究で得た結果と課題を、先輩に引き継ぎ研究してもらいたい」と話していました。

## ユーモアを交えて相撲を語る

### 中田で舞の海さんを招いて文化講演会



舞の海さんは独自の体験談や相撲の魅力ユーモアを交えて語りました

中田町文化講演会(中田文化協会、教育委員会中田事務所共催)が1月28日、中田農村環境改善センターで開催されました。

講師は大相撲の元小結で、現在はスポーツキャスターを

している舞の海秀平さん(本名長尾秀平)。市内の子どもからお年寄りまで、約600人が足を運びました。

舞の海さんは青森県鯉ヶ沢町出身。日本大学卒業後、山形県の高次教師に内定していましたが、夢だった相撲取りの道を目指して上京。苦勞の末、角界入りしました。

講演会では、給料のしくみや元横綱曙関との対戦、新弟子検査で基準の身長に足りず頭にシリコンを入れて合格した話など、独特のやさしい口調で笑いを誘いながら語りました。

## 初めて触れる弦楽器

### 石越小でバイオリンコンサート



牧さんの指導で初めて触れるバイオリンに挑戦する児童

バイオリンコンサート(石越小PTA主催)が1月30日、同小体育館で開催されました。石越小PTAの教養研修の一貫として開催されたもので、全校児童と保護者ら350人が参加しました。

奏者は長野市出身の牧美花さん。人気アニメの主題歌「となりのトトロ」や、テレビドラマ主題歌の「銀の龍の背に乗って」など、スクリーン

に映し出された映像に合わせて、華麗な演奏が披露されました。

会場には、バイオリンが演奏できる体験コーナーも設けられ、参加した児童は初めて触れるバイオリンに戸惑いながらも、一生懸命に挑戦していました。

最後は、バイオリンの伴奏で「世界にひとつだけの花」を参加者全員で歌いました。

## 交流を通して地域に解け込む

### 米山で新婚さんお祝い会



和やかな雰囲気地域の方々と交流を深めました

平成17年中に結婚した人たちを祝福し、一日も早く地域になじんでもらおうと2月5日、中津山公民館で「新婚さんお祝い会(米山町各地区コミュニティ推進協議会、同各

公民館共催)が開かれました。会には米山町内の新婚夫婦14組が参加。「地域のみなとの交流を深めてより良い生活を送ってほしい」と大立目伸中津山地区コミュニティ推進協議会長があいさつしました。

「よゆい米夢」によるよこい踊りや、各地区代表者のカラオケ、婦人会の舞踊なども披露され、新婚さんをお祝いました。

また、地元米山出身の演歌歌手、さかえ里美さんがゲストとして歌を披露。新婚さんは楽しく食事をしながら、地域との絆を深めていきました。



米山町で17年中に結婚した14組の皆さん



昔懐かしい紙芝居を披露する小畑さん

## 買い物先で出前美術館を満喫

### 登米の商店や観光施設などで絵画展



買い物や観光に訪れた人たちが足を止めて絵を鑑賞しました

今年で10回目となる「みやぎの明治村登米町絵のまち巡り（みやぎ北上商工会登米支部主催）」が、2月1日から28日までの1カ月間、登米町内62カ所の商店や事業所、観光施設などで催されました。

この企画は、お客さんと事業主とのふれあいを目的として開催。地元の保育所、幼稚園、小中学校の子どもたちのクレヨン画や水彩画、貼り絵など、434点が展示されました。展示された自分の絵を見た小学生は「学校以外で自分の絵が張られているのを見るのは恥ずかしいけど、絵を見た人に声をかけてもらえてうれしかった」と少し誇らしげに話していました。商店街が美術館となった1カ月間、多くの人が足を止める光景が見られました。

## 昭和の懐かしさが伝わる小劇場

### 市歴史博物館で街頭紙芝居を上演

街頭紙芝居が2月11日、市歴史博物館で上演され、子どもからお年寄りまで70人が鑑賞しました。

上演したのは名取市の小畑次郎さん。午前と午後の2回にわたり「権八だぬき漫遊記」「まんたら時計」など、昔懐かしい演目を披露しました。昭和の初めから30年代ころまで盛んだった街頭紙芝居も、現在ではほとんど見ることが

無くなりました。

紙芝居は、観客と直接対面して行なわれることから、演じ手は観客の反応を見ながら盛り上げるなど、テレビとは違った味わいがあります。鑑賞したお年寄りの方は「子どものころ、紙芝居が来るのが楽しみで待ち遠しかったです。久しぶりに見ることができて懐かしかった」と感想を話していました。



手を伸ばしてたくさんの豆袋を拾う参加者

## 元気な声で「鬼は外、福は内」

### 横山不動尊で節分豆まき大会



3千個の豆袋が元気な掛け声とともに威勢良くまかれました

節分豆まき大会（横山6・7区集会所運営委員会主催）が2月4日、横山不動尊で開催されました。

この催しは、地域住民のふれあいを目的に、公民館活動

の一環として横山不動尊の協力で実施しているもの。今年で7回目となる行事に、この冬一番の寒さにも関わらず、地元住民や参拝に訪れた人たちなど、約150人が参加しました。境内には、両行政区集会所運営委員ら関係者が羽織はかま姿で並び、太鼓の音に合わせ「鬼は外、福は内」と元気な掛け声で、豆が入った3千個の小袋を威勢良くまきました。一つでも多くの福にあやからうと、歓声を上げながら豆袋を求める善男善女でにぎわいました。

## 幼子の命を守るために

### 豊里で子育て講座（乳幼児救急法）



万が一に備え真剣に指導を受ける参加者

乳幼児の救命方法などを学ぶ子育て講座が2月9日、豊里健康管理センターで開催されました。



人工呼吸や心臓マッサージなどの実技

講座には豊里町内の親子10組が参加。市消防署救急隊員

南出張所職員から、乳幼児への心肺蘇生法の説明があり、参加者一人一人が人口呼吸や心臓マッサージなどの実技指導を受けました。その後、乳幼児に起こりやすい事故や、病気への対処方法などの説明があり、参加者は万が一に備え、熱心に聞き入っていました。参加した皆さんは「小さい子どもは口に何でも入れたがるので、誤飲の心配がある。対処方法は、テレビや雑誌などで見聞きはしていたが、今日の講習を受けてあらためて勉強になった」と感想を話していました。

## 声援を背にハッスルプレー

### 東和でドッジボール大会



寒さに負けず保護者の声援を受けて元気にプレーする子どもたち

今年で11回を数える東和町ドッジボール大会が（教育委員会東和事務所主催）1月5日、東和勤労青少年ホーム多目的ホールで開催されました。競技は1チーム12人構成で、小学生の部（3年生以上の男

女）7チームと、PTAの部5チームが参加しました。5分間という短い試合時間の中、子どもたちは真剣にプレー。応援する保護者も試合の流れに、一喜一憂しながら大きな声援を送っていました。PTAの部に参加した保護者は「運動不足で大変です」と言いながらも、子どもたちの声援を背に、必死にコートの中を動き回っていました。■大会結果  
【小学生の部】  
優勝 米谷小Bチーム  
優勝 錦織小チーム

## 郷土民謡の温かさを学ぶ

### 南方中で3年生を対象に民謡教室

南方中民謡教室（同校、教育委員会南方事務所共催）が2月2日、南方武道伝承館で開催され、3年生109人が参加しました。この教室は、地域住民の一人としての意識を強く持つてもらおうとともに、郷土を愛する心を育てることを目的に、卒業する3年生の記念として毎年開かれています。講師は南方文化協会長で、

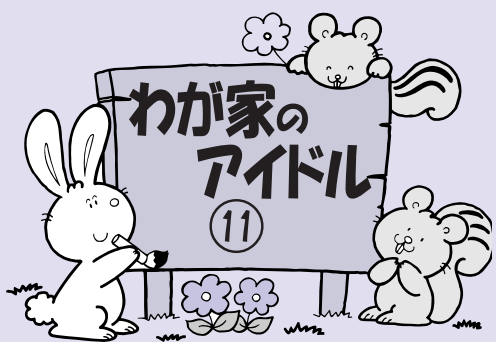
民謡歌手としても活躍している佐藤寛一さん。古くから歌い継がれている「さんさ時雨」や「斉太郎節」の起源から民謡の素晴らしさを語り、生徒たちと一緒に歌いました。生徒は「民謡は初めてでも難しかったけど、歌っていくにつれて楽しくなってきました」と感想を話し、郷土民謡の大切さや温かさを感じ取っていたようでした。



3年生109人が参加し民謡の練習などが行なわれました



# 市民の広場



車のおもちゃが大好きな智也くん。たくさんミニカーを集めていて、特に消防車がお気に入りです。ドライブしているとき、消防車とすれ違うと「ピーポー」とゆびさします。バニラ味のアイスクリームが好きでいつも食べています。



ともや  
**及川 智也**くん  
(東和町・米谷第5区)  
平成15年11月7日生まれ(2歳)  
茂樹さんの長男

小花ちゃんは影踏み遊びが大好きです。歩いていると自分の影が気になり、転ぶこともあります。特技は自分でママの携帯電話から、パパに電話をすることです。お気に入りのぬいぐるみに「チュ」と言ってキスする小花ちゃんです。



こはな  
**八巻 小花**ちゃん  
(石越町・駅前)  
平成16年5月5日生まれ(1歳)  
哲志さんの長女

康太くんはミカンがとても好きで、必ず1日1個は食べています。いつも二人のお兄ちゃんと、追いかけてこや積み木で仲良く遊んでいます。最近、言葉を覚え始めて歌を歌うようになりました。康太くんは毎日3時間お昼寝しています。



こうた  
**芳賀 康太**くん  
(登米町・東針田)  
平成16年6月19日生まれ(1歳)  
敬之さんの3男

## ぼくとわたしの夢 ⑪

### 体育教師になって大好きなソフトボールを教えたい

「小さいころから体を動かすのが好きだったので、運動は何でも得意です」と話す香菜さん。小学4年生から、男子と一緒にスポーツ少年団で野球をやっていました。当時のチームには女子が1人だけ。男子の体力に合わせた練習がとてもしつかったそうです。6年生のときにセカンドのレギュラーの座をつかみました。

そのころから香菜さんは、自分を信じて努力すれば、いつか必ず報われることを感じ取ったそうです。

中学に入ってから、ソフトボール部に入部。2年生の後半からキャプテンを務め、シヨートで俊足を生かした1番打者として活躍しました。また、子どもたちと遊ぶことも好きな香菜さんは、ジュニアリーダーとしてキャンプ

のお世話役や、クリスマス会などのイベントにも積極的に参加してきました。「得意のソフトボールと子ども好きな性格を生かすために、体育教師を目指しています。夢が実現して生徒たちに教えることができればうれいです」と将来の夢を語ってくれました。

香菜さんは、志望する高校へ推薦入学が決まり、夢に向かって前進中です。まずは高校でソフトボール部に入部し、全国制覇を目指すそうです。

(津山町・横山1区  
須齋 享養さん方)



かな  
**須齋 香菜**さん (津山中3年)

## わげすたづ まちの若い衆 ⑪



じゅん  
**佐藤 純**さん (24歳)  
中田町・大泉

▼身長と血液型 172センチでA型です。

▼現在は おとしの4月から市内の小学校で講師をしています。現在1年生の担任を任されていますが、毎日大好きな子どもたちと触れ合えることができ、楽しく過ごしています。

▼自分の性格 人見知りするタイプです。周りからはよく年齢より年上に見られます。

▼休日は 行き先を決めず市内をドライブするか、自宅でゆっくり大好きなコメディーもののビデオを鑑賞しています。

▼趣味は スノーボードが好きで学生時代はよく冬山に出掛けていましたが、最近は仕事が忙しくて行っていません。

また、水泳が得意で大学4年間水泳サークルに所属し、副主将を務めていました。

▼理想の女性像 一緒にいてリラックスができ、気の合う人がいいですね。

▼結婚は 今のところはまだ考えていません。まず、自分の夢である教師を目指すことで精一杯です。夢がかなって仕事が落ち着いたら考えます。

▼今やってみたいこと 前に友達に誘われてサーフィンをしたら、全然できませんでした。面白かったので、本格的にチャレンジしてみようと考えています。

▼ひとこと 一人前の教師になれるように頑張っています。だからもっと努力して夢をかなえたいです。

市民の広場のコーナーでは、掲載を希望する方や情報を募集しています。

総務部総務課広報係まで  
TEL 0220 (22) 2090  
FAX 0220 (22) 9164  
E-mail koho@city.tome.miyagi.jp

# クローズアップ ⑪

## 環境と交流をテーマに イベントを企画

「地元を離れたことで、ふるさとの良さや大切さを強く感じた。イベントを企画することはふるさとへの恩返し」と語る後藤さん。

現在、ホームページの作成などインターネットに関する仕事をしていて、昨年からは環境と交流をテーマにした「ゴミユニケーション」や「キャンドルナイトT.O.M.E」などのイベントを手掛けています。上京して仕事をしながら高校に通い、約20年間東京で生活した後、2年前の帰郷をきっかけにボランティアでイ



後藤 功一さん (38歳)  
迫町・錦東

ベントの企画を始めました。昨年はゴミ拾いをしながら参加者同士で交流する、「ゴミユニケーション」を迫などの4地区で開催。今後も市内各地区で開催を予定しています。12月には、使い古しのろうそくで作った二千本のキャンドルコンサート「キャンドルナイトT.O.M.E」を開催。悪天候でしたが、参加者全員が協力してキャンドルの着火作業を行い、思い出に残るイベントとなりました。

「今後はイベントを開催したい人へのサポートも考えています。アイデアを出し合い、また参加したくなるイベントを企画していきたいです。次は登米市の食についてのイベントを考えています」と抱負を話していました。



昨年5月に迫川の河川敷で行なわれた第1回ゴミユニケーション

# サークル紹介 ⑪

## とよまエアロビサークル



エアロビクスは脂肪燃焼効果がありダイエットにもお勧めです

とよまエアロビサークルの会員は現在15人。毎週木曜日の午後7時30分から1時間、登米総合体育館「蔵ジヤム」で活動しています。15年前に社会福祉協議会が、専門主婦のための交流の場として、エアロビクス教室を開催したのがきっかけで、山崎さんが中心となってサークルを立ち上げました。

現在、インストラクターの板垣まりさん(加美町)の指導で、約1時間のエアロビクスを楽しんでいます。ウォーミングアップから始まり、チューブを使った筋力トレーニング、ストレッチまでを音楽に合わせてリズムカルに進めていきます。脂肪燃焼効果があると言われ、ダイエットのために始める女性も多いようです。



代表 山崎 順子さん  
登米町・荒町  
連絡先 0220 (52) 2444

山崎さんは「エアロビクスは誰でも楽しくできるスポーツです。運動不足やストレス解消もでき、体力の維持にもつながり心身ともにリフレッシュできます。仙台などで開催される大会にも参加していますが、今後は広くエアロビクスの素晴らしさを知ってもらえるように、フェスティバルや大会を開くのが夢です」と語っています。

エアロビクスは年齢、性別問わずどなたでもできます。興味のある人、運動不足を解消したい人は、山崎さんまでご連絡ください。

# 文芸コーナー

## 短歌

- 寒の月すべての物を透すがに  
凍てつく空に凜と輝やく  
西東はなればなれに別れても  
学びの道は共にはげまん  
切除痕きれいに治癒と告げる医の  
声は優しき春のうぐいす  
庭の木に積る粉雪散らしつゝ  
小鳥飛び交う朝の日差に  
メモ添えて好みの口紅送る級友  
障害吾に女性忘れずの  
南天の赤実啄む小鳥いて  
穴規うごとく小首傾げて  
古里に行かんとすれば弟夫婦  
早も来りて送り呉れたり  
降る雪の夜道を任地に戻る子に  
「気をつけてね」と門まで送る  
捨てるもの捨てし裸木の  
潔よく枝悉く天に向けたり  
雪の降る寒さの故か相次ぎて  
若き学友二人逝きたり
- 大空に「夢」と書く風揚げりけり  
農園は手の平サイズ緻初め
- 岩崎喜代枝 (迫)  
西條 栄孝(津山)  
浅野のり子(津山)  
山田 直信(津山)  
佐藤喜美子(津山)  
佐藤みえ子(津山)  
西條 邦泰(津山)  
高橋ちよの(津山)  
遠藤 聖子(津山)  
武山より子(津山)  
高橋 安子(津山)  
佐竹 恒子(津山)  
池田 栄子(津山)  
須藤 桂子(津山)  
今野ひろ子(津山)  
大友ふき江(津山)  
西條とき子(津山)  
佐藤やす子(中田)
- 阿部 洋子(津山)  
鹿野 信子(米山)  
高橋 芳草(南方)  
岩渕はる子(中田)  
伊藤 泰子(迫)  
千葉みえ子(中田)  
遠藤 敦子(中田)  
小野寺典子(中田)  
熊谷タカヨ(中田)  
千葉 源治(中田)  
藤野 尚之(迫)  
大友 ゑみ(登米)

## ●●文芸作品募集●●

俳句、短歌、川柳いずれか1カ月1作品。締め切りは毎月10日。住所、氏名、電話番号を記入してご応募ください(作品には必ず読みがなを付けてください)。応募者多数の場合は抽選で掲載しますのでご了承ください。  
【あて先】〒987-0511 登米市迫町佐沼字中江二丁目6番地1  
登米市総務部総務課広報係  
☎0220 (22) 2090  
FAX0220 (22) 9164  
E-mail:koho@city.tome.miyagi.jp





佐々木 慎くん  
(南方町裏大岳・伸さん)



相澤 早葵ちゃん  
(南方町北本郷・祐子さん)



高橋 大喜くん  
(南方町北本郷・祐喜さん)



平井 菜々ちゃん  
(南方町高石・崇さん)



内海 雄斗くん  
(迫町新町・敬一さん)



千葉 鈴音ちゃん  
(迫町萩洗・明さん)



池田 妃愛ちゃん  
(南方町高石・恵子さん)



渡辺 希実ちゃん  
(南方町大門・正宏さん)



佐藤 楓馬くん  
(南方町原・裕一さん)



伊藤 七斗くん  
(迫町萩洗・博之さん)



名生 拓海くん  
(迫町泥内・和彦さん)



高橋 颯汰くん  
(迫町西館・好道さん)



伊藤 花名ちゃん  
(迫町駅前・桜さん)



石井 将大くん  
(迫町萩洗・宏明さん)



米倉 知希くん  
(迫町平柳・隆さん)



加藤 孝貴くん  
(迫町的場・美穂さん)



佐藤 海誠くん  
(迫町鉄砲丁・亮さん)



伊藤 駿くん  
(迫町新田駅前・聡さん)



木村 星渚ちゃん  
(迫町ヶ丘東・順さん)



菊澤 直柔くん  
(中田町神畑・俊昭さん)



佐藤 あゆみちゃん  
(中田町十文字・勝博さん)



渡邊 碧くん  
(中田町沼畑・勝利さん)



大村 尚輝くん  
(中田町茶畑・幸恵さん)



河村 空音ちゃん  
(中田町本畑中・大助さん)



千葉 樹くん  
(石越町海上連・弘樹さん)



金澤 正幸くん  
(石越町駅前・武伸さん)



落合 佳希くん  
(東和町米谷第5区・賢市さん)



小口 海翔くん  
(東和町米谷第1区・信行さん)



村上 咲耶ちゃん  
(東和町錦織第1区・正さん)

2月の3歳児健診(3歳6カ月～7カ月児)でむし歯がなかった子は、市内6地区で51人中29人でした。

# 健康 & 福祉

## 平成18年度ヘルシーとめ講座受講生募集

健康と若々しさを保つために食生活について学び、自らの健康をもう一度見つめ直してみましょう。

【期間】6月～12月(5回コース)

【場所】市役所南方庁舎、南方保健センターほか

【対象者】市内在住の20歳～65歳の女性

【募集人員】30人

【講座内容】

- ◆ライフステージごとの健康づくり講話・調理実習
- 食育、高齢者低栄養予防など

- ◆登米市健康増進計画について

【受講料】テキスト代 1,050円

【申込締切】3月17日(金)

【申し込み・問い合わせ】市民生活部健康推進課  
☎0220(58)2116

## 障害者就業相談のお知らせ

【相談日】3月28日(火)

【場所・時間】米山総合支所 午前10時～正午  
登米保健福祉事務所 午後2時～4時

【申し込み】予約制です。お住まいの総合支所市民福祉課福祉係へ申し込みください。

【問い合わせ】福祉事務所社会福祉課  
☎0220(58)5551  
各総合支所市民福祉課



## 大切な“いのち”を守るため 献血にご協力ください

3/3(金)	石越総合支所	10:00～12:00 13:00～16:00	全血
6(月)	恵泉会体育館	10:30～11:10	全血
	東和総合支所	15:30～16:30	
9(木)	米山農村環境改善センター	10:00～13:00	全血
	東北新生園	14:30～16:30	
20(月)	ジャスコ南方店	10:00～12:00	全血
		13:00～16:00	

【問い合わせ】市民生活部健康推進課  
☎0220(58)2116

## 3月1日(水)～7日(火)は 子ども予防接種週間です。

子どもに対する予防接種への関心を高め、予防接種率の向上を目的に、日本医師会、日本小児科医会、厚生労働省の主催により3月1日から7日までを「子ども予防接種週間」とし、啓発や予防接種の相談に応じます。

予防接種に関する質問は、かかりつけ医にご相談ください。

4月からの入園・入学に備えて、必要な予防接種を済ませ、病気を未然に防ぎましょう。

市民生活部健康推進課

## 3月の休日当番医・健康相談日

休日急患当番医 ☎0220(22)2084(医師会)			
3/5(日)	おおたおおたにクリニック	中田町	☎0220(35)1161
12(日)	八木小児科医院	迫町	☎0220(22)2566
19(日)	田中医院	迫町	☎0220(22)1155
21(祝)	やすらぎの里サンクリニック	南方町	☎0220(29)6060
26(日)	島医院	南方町	☎0220(29)6056

診療時間 9:00～17:00  
休日・夜間診療案内 ☎0229(24)2267(24時間)

登米保健福祉事務所 ☎0220(22)6115		
3/14(火)	引きこもり・思春期専門相談	☎0220(22)6118
15(水)	アルコール家族教室	☎0220(22)6118
16(木)	認知症専門相談	☎0220(22)6117
随時	エイズ相談	☎0220(22)6119

※予約が必要です。  
※日程など変更する場合がありますので、予約の際に電話で確認ください。

### オンラインによる供託申請が可能になりました!

2月20日から、全国すべての供託所において、従来の書面による供託申請に加えて、インターネットを利用したオンライン供託申請および供託金払渡請求が可能になりました。

なお、オンラインによる供託申請などでは、送信する各情報に電子署名の付与、電子証明書の添付が必要になるため、電子証明書を取得しなければなりません。

詳しくは、下記のホームページをご覧ください。

◆法務省オンライン申請システム  
<http://shinseimoj.go.jp/>

◆オンラインによる供託申請  
<http://www.moj.go.jp/MINJI/minji67.html>

【問い合わせ】仙台法務局供託課  
 ☎022 (225) 5002

### 予備自衛官補・自衛隊幹部候補生募集

□予備自衛官補募集

自衛隊では、普段社会人として仕事をしながら定期的に訓練を受け、有事の際には防衛招集に応じて、後方警備や支援などの任務に当たる予備自衛官を募集します。

◆一般公募

【応募資格】18歳以上34歳未満の人  
 【教育訓練日数】50日/3年以内

◆技能公募

【応募資格】18歳以上で、保有する技能に応じ53歳~55歳未満

【教育訓練日数】10日/2年以内

【受付期限】4月7日(金)まで

【試験日】4月15日(土)~17日(月)

※いずれか1日を指定します。

【採用対象】自衛官未経験者

【採用】志願に基づき試験により採用

【処遇】招集手当:日額7,900円

【訓練場所】宮城県多賀城市

□自衛隊幹部候補生募集

陸・海・空自衛隊の中でも重要な職域に就く幹部候補生を募集します。

◆一般、技術幹部候補生

【受験資格】平成19年4月1日現在、20歳以上28歳未満(22歳未満は大学卒または見込み、26歳以上は大学院修士課程修了者または見込み)

◆歯科、薬剤科幹部候補生

【受験資格】

・歯科:専門の大学卒または見込みで20歳以上30歳未満

・薬剤科:専門の大学卒または見込みで20歳以上26歳未満(薬学修士取得者は28歳未満)

【受付期間】

4月1日(土)~5月12日(金)

【試験日】5月20日(土)~21日(日)

【問い合わせ】自衛隊宮城地方連絡部 登米募集事務所

☎0220 (34) 2244

## 登米祝祭劇場 3月のイベント情報

登米祝祭劇場  
 ☎0220 (22) 0111

◇佐々木正俊 すず竹細工展

1日(水)~31日(金)

午前10時

【入場料】無料

【問い合わせ】

登米祝祭劇場

☎0220 (22) 0111

◇チャリティーコンサート

8日(水) 午後6時30分

【入場料】500円

【問い合わせ】

スポーツアカデミー佐沼

☎0220 (22) 9340

◇新舞踊まつり新舞会

12日(日) 午前11時

【入場料】前売り 1,500円

【問い合わせ】

きくや会(新舞会)

☎0220 (34) 3525

◇ヤマハスプリングコンサート

19日(日) 午前9時20分

【入場料】無料

【問い合わせ】

佐々木時計楽器店

☎0220 (22) 2255

◇みちのくカラオケ大会

26日(日) 午前10時

【入場料】500円

【問い合わせ】

みちのくカラオケサウンドハーモニー

☎090 (7078) 2761

◇えほん・おもちゃであそぼう!!

ふれあいひろば

29日(水) 午前10時

【入場料】一家族 300円

【問い合わせ】

NPO法人すくすく保育研究所

☎0220 (34) 7440

## 3月の保健カレンダー ※時間は受付時間

迫		登米		
迫保健センター ☎0220 (22) 5554		登米総合支所市民福祉課 ☎0220 (52) 5054		
6(月)	離乳食・栄養相談日 子育て開放日	9:30~12:00	1(水) 健康(栄養)相談 9(木) 離乳食教室	10:00~11:30 13:30~13:40
9(木)	離乳食教室	8:30~9:30	15(水) わいわい広場	10:00~11:30
23(木)	2歳児歯科健診	8:30~13:15		
27(月)	健康相談	9:00~11:00		
東和		中田		
東和総合支所市民福祉課 ☎0220 (53) 4112		中田総合支所市民福祉課 ☎0220 (34) 2313		
8(水)	離乳食教室	10:00~10:15	1(水) 定例健康相談	9:00~11:30
13(月)	総合健康相談	9:30~16:00	23(木) 2歳児歯科健診	13:00~13:15
23(木)	こころの相談	9:30~11:00	24(金) こころの相談	13:30~15:30
豊里		米山		
豊里総合支所市民福祉課 ☎0225 (76) 4113		米山総合支所市民福祉課 ☎0220 (55) 2112		
2(木)	2歳児歯科健診	13:00~13:15	2(木) 離乳食教室	9:30~9:45
3(金)	何でも健康相談 こころの相談室	9:30~11:30 13:15~17:00	6(月) 健康相談 7(火) 2歳児歯科健診 24(金) こころの相談	9:00~11:30 13:00~13:15 9:30~15:00
石越		南方		
石越総合支所市民福祉課 ☎0228 (34) 2112		南方総合支所市民福祉課 ☎0220 (58) 2113		
9(木)	認知症・心の相談	10:00~15:00	16(木) 子育て相談	要予約
13(月)	総合相談	9:00~16:00	23(木) 心と体の相談	要予約
23(木)	2歳児歯科健診	9:30~9:45		
津山		母子健康手帳の交付		
津山総合支所市民福祉課 ☎0225 (61) 5011		毎週月曜日 8:30~11:30 各総合支所市民福祉課保健係で交付 ※月曜日以外においでの際は、事前にご連絡ください。		
1(水)	離乳食教室	9:30~9:45		
13(月)	健康相談(フィットネスルーム)	9:00~16:00		
14(火)	心の健康相談	9:30~11:30		

◇乳幼児健診は各ブロックごとに実施します。 ※時間は受付時間

ブロック	健診名	乳児健診 (4~5カ月児)	1歳6カ月児健診 (1歳6~7カ月児)
①迫		8日(水) 8:30~13:00 迫保健センター	22日(水) 8:30~13:00 迫保健センター
②東和・中田・石越		16日(木) 13:00~13:10 中田保健福祉会館	15日(水) 12:30~12:45 中田保健福祉会館
③米山・南方		23日(木) 12:30~12:45 南方保健センター	9日(木) 12:30~12:45 南方保健センター
④登米・豊里・津山		16日(木) 13:15~13:30 津山ふれあいセンター	8日(水) 13:00~13:15 登米保健センター

ブロック	健診名	3歳児健診 (3歳6~7カ月児)
①迫		15日(水) 8:30~13:00 迫保健センター
②東和・中田・石越		17日(金) 12:30~12:45 中田保健福祉会館
③米山・南方		14日(火) 12:45~13:00 米山総合保健福祉センター
④登米・豊里・津山		28日(火) 13:00~13:15 豊里健康管理センター

・検診は指定された場所で受けてください。  
 ・不明な点がございましたら、お住まいの各総合支所市民福祉課までお問い合わせください。

# 確定申告

◆所得税・贈与税・事業税・住民税は

## 3月15日(水)まで

◆個人事業者の消費税・地方消費税は

## 3月31日(金)まで

期限間近になると、税務署は大変混雑します。  
 申告書は自分で書いて、早めに提出しましょう。

□便利な国税庁のホームページ「確定申告等作成コーナー」をご利用ください!

申告書はインターネットを利用してパソコンでも作成できます。

【URL】<http://www.nta.go.jp/>

【問い合わせ】佐沼税務署 ☎0220 (22) 2501

さあ、ホームページで申告書を作成しよう!

HPで申告書を作成、プリントアウト。

[www.nta.go.jp](http://www.nta.go.jp)

確定申告

所得税・贈与税・事業税・住民税 個人事業者の消費税・地方消費税  
 3月15日(水)まで 3月31日(金)まで

◎申告と納税は期間内に。◎納税は便利な源泉徴収で。

◎国税庁・国税局・税務署・市区町村

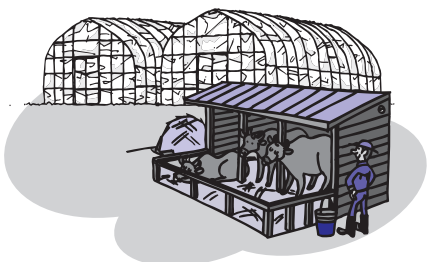
## 下水道排出汚水量の認定制度について

市では水道水以外（井戸水など）をお使いのおよび醸造業、製氷業その他の営業者に対し、使用水量が下水道に流す汚水量と大きく異なる場合、排出汚水量を認定して下水道の使用料を決定します。

また、次の場合も内容を審査し認定しますので、認定の申請をする人は「排出汚水申告書」を下水道管理課まで提出してください。

### ◆認定制度に該当する使用例

- ①牛や豚など畜舎で使用している場合
- ②年間を通じて、ビニールハウスなどで野菜や草花の栽培に使用している場合
- ③製造業などで製品に多量の水を使用している場合
- ④育苗などで一時的に使用する場合（原則として1カ月分のみ）



【問い合わせ】建設部下水道管理課  
☎0220 (34) 2359

## おはなし会

迫図書館では、図書館ボランティア「だっこ・ラッコ」によるおはなし会を実施しています。

【日時】3月4日（土）・18日（土）  
4月1日（土）  
午前10時30分～

【場所】迫図書館 2階研修室

【問い合わせ】迫図書館  
☎0220 (22) 9820

## 国民年金だより

### 異動の時期は国民年金の届け出の時期です！

□国民年金の加入の仕方（種別）は3種類

国民年金は、社会全体で支える世代間扶養の仕組みに基づいていますので、日本国内に住所がある20歳以上60歳未満のすべての方が加入することになっています。

- 【第1号被保険者】自営業者、農業従事者、学生などで20歳以上60歳未満の人
- 【第2号被保険者】厚生年金保険（共済組合）に加入している会社員（公務員）
- 【第3号被保険者】第2号被保険者に扶養されている20歳以上60歳未満の配偶者

□加入の仕方（種別）が変更になる場合は届け出を！

国民年金は就職、結婚、退職など人生の節目に加入の仕方（種別）が変わる場合があります、その都度手続きが必要になります。変更手続きを行わないと、将来年金額が少なくなったり、全く受けられなくなる場合があります。

変更前	変更後	どんな場合に？	手続きは？
第1号被保険者	第2号被保険者	・就職して、厚生年金保険（共済組合）に加入した場合	勤務先が手続きを行います。
	第3号被保険者	・厚生年金保険（共済組合）に加入している会社員（公務員）と結婚して、扶養されるようになった場合 ・配偶者が就職して厚生年金保険（共済組合）に加入し、扶養されるようになった場合	配偶者の勤務先へ届け出が必要です。
第2号被保険者	第1号被保険者	・会社や役所などを退職して、自営業者や無職になった場合	市区町村の国民年金窓口へ届け出が必要です。
	第3号被保険者	・会社や役所などを退職して、厚生年金保険（共済組合）に加入している配偶者に扶養されるようになった場合	配偶者の勤務先へ届け出が必要です。
第3号被保険者	第1号被保険者	・配偶者が会社や役所を退職した場合 ・収入が増えて扶養からはずれた場合	市区町村の国民年金窓口へ届け出が必要です。
	第2号被保険者	・就職して、厚生年金保険（共済組合）に加入した場合	勤務先が手続きを行います。

### 平成17年度分の国民年金保険料の納め忘れはありませんか？

国民年金保険料の納め忘れがあると、将来支給される老齢基礎年金の額が少なくなるだけでなく、全く受けられない場合があります。老齢基礎年金を受けるための条件が、原則として25年以上納めた人に支給することになっているからです。障害基礎年金や遺族基礎年金も、それぞれ納付要件がありますので、完納することが年金を受給する重要なポイントです。国民年金を確実に受けるため、保険料を必ず納付期限までに納めましょう。

【問い合わせ】市民生活部市民課 ☎0220 (58) 2118  
古川社会保険事務所 ☎0229 (23) 1200



## 社会保険相談所開設

健康保険、国民年金など社会保険全般について相談に応じます。

【日時】3月22日（水）  
午前9時10分～正午  
午後1時～3時30分

【場所】迫公民館  
【問い合わせ】古川社会保険事務所  
☎0229 (23) 1200

## 裁判所からのお知らせ

3月の広報テーマは「新しい労働紛争解決制度（労働審判制度）について」、法廷で外国人に通訳をする人の「What's法廷通訳」です。詳しくは、最高裁ホームページをご覧ください。

【URL】<http://www.courts.go.jp/>  
【問い合わせ】仙台地方裁判所  
☎022 (222) 6111

## 道の駅「林林館」で陶芸教室

五月人形（こいのぼりと武者人形）を作製します。

【日時】3月26日（日）・27日（月）  
午前10時～正午

【場所】林林館2階  
【参加費】2,000円～2,300円程度  
【講師】瑞樹窯 笠政彦氏  
【問い合わせ】

林林館 ☎0220 (45) 1821  
森の茶屋 ☎0220 (45) 1218

## ラグビースクール生徒募集

“One for all All for one”をもっとうに、心身ともに子どもたちの健全育成に努めます。

【場所】中江中央公園（迫町）  
【時間】毎週土曜日（雨天時中止）  
午前9時～11時30分

【会費】月額1,000円

【対象者】小学生

【問い合わせ】事務局 日野  
☎090 (4634) 8021

## パソコン相談室

### ◆パソコン教室

ワードで名刺作成や、エクセルの基本操作を学んでみませんか。

□ワード

【日時】3月7日（火）午前10時～正午  
3月10日（金）午後7時～9時

□エクセル

【日時】3月14日（火）午前10時～正午  
3月17日（金）午後7時～9時

【受講料】2,000円

【場所】迫町にぎわいセンター  
第一研修室

### ◆出前コース

都合のいい時間に合わせて、あなたのお宅へパソコン持参し、相談に応じます。

### 【申し込み・問い合わせ】

NPO法人パソコン・ネット・みやぎ  
☎0220 (21) 5262



## 司法書士無料法律相談会

法律的な問題を抱え、どこに相談してよいのか分からずにお困りの人のため、宮城県司法書士会の相談員が無料で相談に応じます。事前の予約はいりません。お気軽にご相談ください。

【日時】3月18日（土）

午前10時～午後4時

【場所】迫公民館 2階

【相談内容】借金問題、相続・遺産分割など、金銭トラブルなど日常的な法律問題、訴訟・調停などの裁判手続きについて

【問い合わせ】宮城県司法書士会

☎022 (263) 6755

## 国家公務員採用試験のお知らせ

人事院では、平成18年度国家公務員採用1種試験（大学卒業程度）を実施します。

### 【受付期間】

4月3日（月）～10日（月）  
※郵送の場合10日の消印有効

### 【受験資格】

- ①昭和48年4月2日～昭和60年4月1日生まれの人
- ②昭和60年4月2日以降生まれて  
ア)大学卒の人および平成19年3月までに大学卒見込みの人  
イ)人事院がア)と同等の資格があると認める人

### 【試験種目】教養試験・専門試験

【第1次試験】4月30日（日）

【第1次合格発表】5月12日（金）  
※申込用紙の請求や詳しい内容については、人事院ホームページまたは下記まで問い合わせください。

### 【URL】

<http://www.jinji.go.jp/saiyo/saiyo.htm>

### 【問い合わせ】

人事院東北事務局 第二課試験係  
☎022 (221) 2022



「産直がんばる館」

登米市の南の玄関口に位置する「産直がんばる館」は、特産品や工芸品などが数多く展示販売されており、JR気仙沼線「陸前豊里駅」の駅舎の中にあります。

特に町内産の安全安心で新鮮な野菜は好評で、1日に数回搬入し補充しています。市外から訪れる客も多く、親しみ



所在地：登米市豊里町上屋浦16番地 開館時間：午前8時～午後6時  
 休館日：年中無休  
 問い合わせ：産直がんばる館 ☎0225 (76) 6201  
 豊里総合支所産業建設課 ☎0225 (76) 4114



豊里産の安全安心で新鮮な野菜がたくさんあります

を持って利用されています。杉の木などの地域材を利用して建てられた館内では、陳列棚やテーブルとイスからも温かな自然のぬくもりを感じるができます。また、休憩・待合スペースも広く、ゆつくりとくつろげる空間となっています。このほか、館内ではJRの乗車券や特急券、新幹線などの指定席も購入できます。

道の駅みなみかた もっこりの里

1周年記念イベント!

3月18日(土)19日(日)

午前10時～午後3時

会場：道の駅みなみかた駐車場内特設会場 (県道1号沿い、市役所南方庁舎隣)



■イベント内容

- イチゴ娘・ミスターもっこりコンテスト
- のど自慢大会
- フラワーアレンジメント教室(参加費500円)
- ※家族全員が楽しめる企画多数!(参加者大募集! 詳しくは道の駅まで)
- アニメヒーローショー○じゃんけん大会
- 神楽○もちつき(無料試食会) など

■問い合わせ

道の駅みなみかた ☎0220(58)3111



新鮮野菜やおいしいものがいっぱい!

**編集室から**  
 ▼4月に息子が小学校に入学するため、学習机やランドセルなどを準備しました(正確には祖父母のお祝い)。もうじき卒業・入学シーズンを迎え、別れや出会いの季節となります。思い出せば昨年の4月、広報経験のない職員が集まり、訳が分からないうまくスタートして早いものでもう1年。今まで一緒にやってきた仲間が、2月の人事で異動してしまいました…。(平井)

入場無料 国・県重要文化財レプリカ展

宮城県図書館が所蔵する文化財のレプリカ展を開催します。

【日時】3月6日(月)～10日(金) 午前9時～午後4時30分  
 【場所】宮城県登米合同庁舎2階  
 【展示内容】浮世絵版画(安藤広重「名所江戸百景」「東海道53次」)、坤輿万国全図(明時代「現中国」の大型世界地図)、禽譜(江戸時代の魚類図鑑)など  
 【問い合わせ】登米地方振興事務所 ☎0220(22)8155



国指定有形文化財の坤輿万国全図