

登米市議会（令和元年6月定期議会）

すとうこうき報告



政治信条

子どもと家族を守る！
生活と環境を護る！
笑顔輝く登米市民を衛る！

発行/須藤 幸喜 住所/登米市登米町小島大野前84番地5 TEL・FAX/0220-52-4351

市民の意見を 市政に活かしてまいります！

皆様のお陰様をもちまして、市議会議員初当選から2年が経過しました。心より御礼申し上げます。

この度、前市議会議員の二階堂一男様から、前小島町内会長であり、同級生でもある、鈴木安志様に後援会長となつていただき、活動を開始しました。今後ともよろしくお祈りします。

さて、今回の一般質問は、訪日外国人観光客や高齢者及び子どもたちにも、簡単に絵文字等で知らせることのできる、看板設置を市で積極的に行うことと、市において各種ハラスメント防止策の改正がなされた背景を質しました。

猛暑が続き、熱中症で体調を崩している方々が出ております。市民の皆様、適度な水分補給を行い、お身体にご自愛されますようお祈り申し上げます。

すとうこうきプロフィール

《主な経歴》

| | |
|-----------|----------------|
| 昭和36年7月5日 | 登米町に生まれる（58歳） |
| 昭和55年3月 | 宮城県米谷工業高等学校卒業 |
| 平成18年4月 | 登米市立登米中学校PTA会長 |
| 平成18年4月 | 登米市PTA連合会会長 |
| 平成25年7月 | 登米市職員組合執行委員長 |
| 平成28年9月 | 登米市職員退職 |
| 平成29年4月 | 登米市議会議員初当選 |

《現職》

- 市議会教育民生常任委員会副委員長
- 市議会広報広聴委員会委員
- 市民生委員推薦会委員



皆様こんにちは、この度、「須藤幸喜とともに登米市を元気にする会」の後援会長に就任しました鈴木安志です。前任後援会長の二階堂一男前市議会議員に負けず、後援会をまとめそして、須藤幸喜とともにこれからの登米市を良くして参りたいと考えております。しかしながら、まだまだ力不足の点が多々あります。是非皆様のお力添えを糧とし、支持・支援を行いますので、ご協力をお願い申し上げます。最後となりますが、市民皆様方の今後益々のご健勝と、ご繁栄をお祈り申し上げると同時に、須藤幸喜に皆様方からも更なる指導と激励をお願い申し上げまして、簡単ではありますが、就任のご挨拶といたします。

令和元年8月吉日

須藤幸喜とともに登米市を元気にする会 後援会長 鈴木安志



河北レガッタ表彰式

月に一度の辻立ち！



行政視察 in 農研機構

活動状況

体育大会小島行政区「二連覇」



第74回 とよま地区市民体育大会

小島



石垣のり子氏と！

すとうこうき一般質問・答弁

○ピクトグラムを活用したインバウンドの集客について

ピクトグラムとは？



一般に「絵文字」「絵単語」などと呼ばれ、何らかの情報や注意を示すために表示される視覚記号（サイン）の一つである。地と図に明度差のある2色を用いて、表したい概念を単純な図として表現する技法が用いられる。様々なマークが数多く存在する。

インバウンドとは？

訪日外国旅行者（観光客）



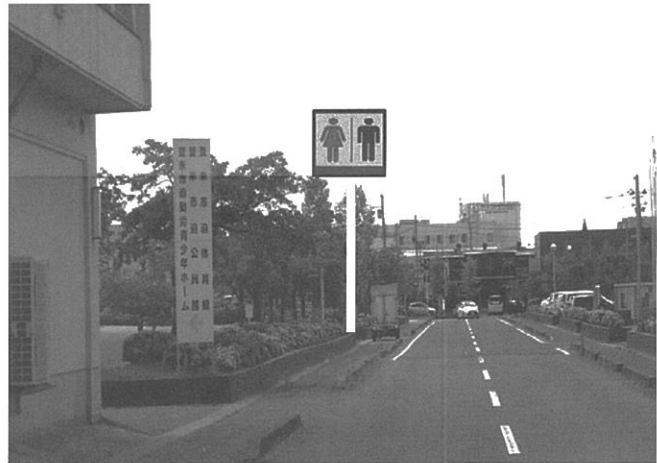
図 視覚的な図柄で表現されているピクトグラム。公共機関やショッピングモールでは、観光客、子供たち、そして、高齢の方々にも直感的に内容がわかるとして広く使用されている。本市においても、取り組みが必要と考えるが。

図 市では、主にトイレや非常口、車いすなどの一般的なものの表示にとどまっている。外国人観光客に対するピクトグラムの表示は十分といえない。わかりやすい案内表示を整備することが重要であると認識している。みやぎの明治村とよまや長沼フートピア公園など、観光現場に携わる方々の声を聞き、関係機関とも連携を図りながら、ピクトグラムを含めた案内機能に努める。

どの国の方にも理解できる、景観に合わせた表示看板の設置を望む。



歩行者と自転車道を区分できる看板



迫庁舎西側のイメージ図

○ハラスメント防止に関する市の対応について

図 ハラスメント防止等に関する規則の全部改正及び指針を作成したが、職員への教育の徹底は図られているか。

図 実際にある課では、時間外になって職員が少なくなると、課長からの言動が指導ではなく醜い罵声、暴言等になり、職員は「もう課長には会いたくない」とし、休職している実例があるが。

図 4月からの指針を受けて、3カ月が経過した現在研修会等は行っているのか。

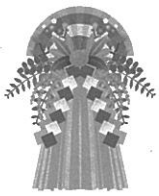
図 規則、指針等をつくるだけではダメだ。守らせなくてはいいけないし、研修会の実施は可能な限り行う事が必要である。ハラスメントは無くても当たり前であり、出さない事を望むが。

図 取組としては、管理監督職員を対象として研修会の実施を行う。発生させない、許さない職場をめざし、取り組みを進める。

図 今年になって、苦情処理委員会まではつながらなかった、モラハラとパワハラ的事案があった。受けた本人との相談も行っているし、その行為に対し指導を行っている。

図 研修会は、まだ行っていない。

図 一つでもあってはならないものだと思う。根絶することが必要であり、働きやすい環境をつくるのが絶対に必要である。一層力を入れて行く。



新年明けまして

おめでとらございます



登米市議会（令和2年新年号 定期議会）

すとうこうき報告

政治信条

子どもと家族を守る！
生活と環境を護る！
笑顔輝く登米市民を衛る！



発行/須藤 幸喜 住所/登米市登米町小島大野前84番地5 TEL・FAX/0220-52-4351

市民の意見を 市政に生かしてまいります！

年が明け、皆様に本年も良い年でありますこととお祈りいたします。

— 昨年の日本の政治は、桜を見る会（令和2年度は中止）や老後の資金に2,000万円が必要とする波紋を呼ぶ発表など、不信感の年となりました。

さらに沖縄「首里城」の焼失や「あおり運転」などの驚きの報道もありました。

その一方で、天皇陛下の即位やラグビーワールドカップ日本大会での日本代表の8強入り、全英女子ゴルフでの渋野日向子さん（渋子スマイル）の優勝など、うれしい話題も多かった年でもあったかと思えます。

登米市では、台風19号による甚大な被害が起きました。改めて被害に遭われました皆様にお見舞い申し上げます。

また、職員と業者による加重収賄事件や市長印不正使用による公文書偽造など目に余る不正に、更なる綱紀粛正を望むものです。

私、須藤幸喜は本年も元気に、誠実に、心を持って頑張ります。

すとうこうきプロフィール

《主な経歴》

| | |
|-----------|----------------|
| 昭和36年7月5日 | 登米町に生まれる（58歳） |
| 昭和55年3月 | 宮城県米谷工業高等学校卒業 |
| 平成18年4月 | 登米市立登米中学校PTA会長 |
| 平成18年4月 | 登米市PTA連合会会長 |
| 平成25年7月 | 登米市職員組合執行委員長 |
| 平成28年9月 | 登米市職員退職 |
| 平成29年4月 | 登米市議会議員初当選 |

《現職》

- 市議会教育民生常任委員会副委員長
- 市議会広報広聴委員会委員
- 市民生委員推薦会委員

活動の一端



第34回カッパーフマラソン3km
スターターを仰せつかりました。



とよま
月一回の登米での辻立ちを実施
写真は佐沼地区での初の辻立ち



◎水道法改正に係る本市水道事業の現状と課題について

全国の水道事業は3割の事業者が赤字である。今後も「水需要の減少」「更新費用の財源不足」「利用料金の高騰」など、水道事業をめぐる問題は深刻さを増していきとされています。

背景には、過疎化、高齢化、人口の一極集中など地域格差の拡大が一向に歯止めがかからないという厳しい現状があります。

昨年12月の改正水道法では、市町村水道事業の広域連携や官民連携を推進することで、経営基盤の強化を図るという指針が示されました。ただし、水道事業の施設規模、管理体制、経営収支、利用料金がそれぞれ異なることから、市町村の枠を超えた広域連携や官民連携が厳しい状況であることは確かであります。しかし、市町村単独で水道事業を維持・継続することが困難になりつつあることも否定できません。

広域連携を本市独自に計画・実施することにも問題・課題があります。県が地域再生の重点施策として、市町村水道事業の基盤強化を揚げ、県主導で調整機能を発揮しながら公共性を担保した適正規模の広域連携や官民連携を推進していくことが期待されます。

そこで、本市水道事業の現状と課題について質問をしました。



問 県が打ち出している「みやぎ型管理運営方式」によるコンセッションを選択したことへの本市の見解は。

答 本市としては、前例のないケースであることから、その効果が適切に発現し、課題への対応が十分に機能するかなど、今後の動向を慎重に見極めたい。

【みやぎ型管理運営方式とは】

県は水道用水供給事業、工業用水道事業、流域下水道事業の3事業を一体的にコンセッション方式にすることで施設の所有権を持ったまま事業主体としての位置づけを維持しつつ、民間事業者へ運営権を設定させる。

問 本市水道事業の、将来の経営収支の見通しは。

答 10年間の財政計画においては、料金収入が人口減少等により年1%程度減少し、更に施設整備や老朽施設の減価償却の増加で、資金不足が見込まれている。これまでの実績を踏まえ、料金改定の時期を含め、改めて計画の見直しを図る。

【コンセッション方式とは】

日本の公共サービス分野では、欧米のように運営権を民間事業者へ設定して事業を実施させる事業実施形態、法制度は存在しなかった。しかし、民間資金等の活用による公共施設等の整備等の促進に関する法律（PFI法）が2011年6月に改正され、「公共施設等運営権」という権利が新たに創設されたことで、コンセッション方式を実施するための法制度がはじめて整備された。公共施設等運営権は「公共施設等の管理者等が所有権を有する公共施設等（利用料金を徴収するものに限る。）について、運営等を行い、利用料金を自らの収入として収受する。」権利とPFI法では定義している。

(wikipedia から)

問 経営基盤強化の一つとして「近隣自治体との事業連携」をどのように考えているか。

答 近隣自治体との事業連携としては、委託業務の共同化や資材購入の共同化等が想定されるが、県水道事業広域連携検討会での検討状況を見据えながら、事業連携の取り組みについて検討して行く。

問 「みやぎ型管理運営方式」の先行実施により、「市町村水道の経営基盤強化」が後回しになり、自治体間の広域連携が阻害される心配はないか。

答 「みやぎ型管理運営方式」は県の企業局が所管・実施し、「市町村水道事業の経営基盤強化」は県の環境生活部が所管している。このようにそれぞれ別の部局が進めているため、「みやぎ型管理運営方式」の先行実施が、「市町村水道事業の経営基盤強化」を後回しにして広域連携の阻害要因になるとは考えていない。

今後においても、市民生活に密着したライフラインとして、市民の皆様への丁寧な説明と理解をいただきながら、安全な水を安定的に供給できるよう水道事業を運営して行く。

水道事業所・水道局の名をかたった不審者にご注意ください。

【水道事業所の名をかたった不審者にご注意ください】

※水道事業所又は水道お客様センターでは、メーター検針や漏水調査でお客さまのお宅に伺うことはありますが、お客さまのご依頼なしに点検・修理等を行うことはありません。
※覚えのない「水道の点検」、「水道料金の集金」等で訪問があった場合には、訪問者の「会社名」「氏名」「用件」をご確認いただき、水道事業所までお問い合わせください。

問合せ先 水道事業所 水道管理課業務係 0220-52-3311

登米市議会（令和2年2月定期議会）

すとうこうき報告



政治信条

子どもと家族を守る！
生活と環境を護る！
笑顔輝く登米市民を衛る！



発行/須藤 幸喜 住所/登米市登米町小島大野前84番地5 TEL・FAX/0220-52-4351

予算審査特別委員会委員長



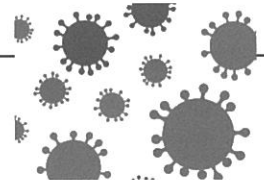
市民の意見を 市政に活かしてまいります！

東日本大震災から9年目が過ぎ、当時の悲惨な状況が風化してきたように感じられます。そのような中、異常な速さで感染が増大している新型コロナウイルス、他人ごとではなく、市内にも蔓延するのではないかと危惧されています。令和2年2月定期議会では、その目に見えない、そして、初動対応が大事である新型コロナウイルスについて一般質問を行いました。

また、2月定期議会は、次年度の予算審議の場でもあり、令和2年度登米市一般会計、特別会計及び企業会計に対する「予算審査特別委員会」が行われました。私は副委員長の栄を受け、委員会最終日の午前中に委員長とし、審査を進め、全会計総額約808億3千万円、前年比5.2%減で可決しました。

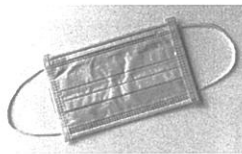
今後も議会活動はもとより、広報活動・辻立ち等も精力的に頑張らせて参ります！

すとうこうき一般質問・答弁



○新型コロナウイルス感染症対策について

- 問 本部の組織体制はどのようになっているか
- 答 市長を本部長、副市長、教育長、病院事業管理者を副本部長、各部長等及び市民病院長を本部員とする体制を取った。
- 問 対策本部に、医師会、歯科医師会、薬剤師会など地域の医療機関等関係者からなる対策会議の設置は行っているか。
- 答 本市でも出席しているが、現在、県の保健所で開いている専門家会議に参加しており、県を中心とした動きとなっている。
- 問 本市に感染者が発生した場合の措置は。
- 答 陽性の患者が出た場合は、法に基づき、県内7か所の感染症指定医療機関で診療受診となる。
国県の状況を注視しながら、登米保健所と連携し、迅速な対応を講ずる。
- 問 他自治体では、妊婦や子供への配布を行っている事例もあるが、本市ではマスクやアルコール消毒用品の備蓄はどうなっているか。
- 答 災害関係の備蓄品には、マスクやアルコール消毒用品は常備していない。
- 問 小中学校を始めとした予防対策は。
- 答 文科省及び県教育委員会から感染症関連の通知を受け、随時学校等に情報提供を行っている。児童生徒への指導は、予防から対応まで具体的な指示を行っている。



2月18日に行いました一般質問。早1か月が過ぎ、世界各国にまたがり急速に蔓延した新型コロナウイルスですが、世界保健機構（WHO）では、「パンデミック」（世界的流行）が加速したとの発表がありました。自分の身は自分自身でと言ったものの、我々にできることは、人混みを避けることと、手洗い消毒等があげられますが、各県で支給もされているマスクと消毒液！ 登米市では備蓄していないことが分かり、出来ることなら子供や妊婦でもと考えたのですが残念です。
今後どのような災害や病原体が出るやもしれません。市民を守る立場での活動を徹底開始します。

○市職員の若年層の早期退職について

○ 県内他自治体で最近多いと聞くが、本市における状況はどのようになっているか。

○ 欠員となった部署への補充状況と、次年度採用における人員確保の考え方は。

○ 今年度退職者35歳以下5名ということは、本市の職員人数と比較して、異常ではないかと思う。そうしたことを無くすためには、余裕のある人事配置が必要ではないか。

○ 市職員を目指して入庁をしたはずで、職員が採用5年もたたずに退職することについては、最初から市職員を腰かけと思って入庁したわけではない。登米市のためにとの思いがあって、入庁しているのにかかわらず、わずか数年でその思いを消してしまうような、そんな環境になってはいないのか。

○ 今年度における本市職員の退職者の状況は、医療局職員を除き8人が令和2年1月末日までに退職しており、そのうち35歳以下は5人で、いずれも採用後5年未満での退職となっている。過去5年間では、35歳以下の退職者は、13人となっている。

○ 欠員が生じた場合には、直ちに欠員分の採用を行うことは困難であることから、まずは課内での体制について検討を行い、必要に応じて臨時職員の任用により対応している現状にある。次年度の職員採用人員については、定年退職者数に過去の早期退職者数実績を考慮した人数を加えた人員としている。

○ まことに残念なことである。出来ればそのようにやっていきたいというのが本音である。余裕を持って、その職員に対応出来なかった部分があれば本当に反省し、コミュニケーションをしっかりとれる環境をつくっていく。

○ 登米市に対する夢をもって、こういうふうにしてまちを変えていきたい、こういうふうにして私もまちづくりの一助を担いたい、そういう思いであることは間違いないことだろうと思う。現実としてそうした形での早期退職があることは、非常に残念なことだと思っている。長い間定年まで出来ることであれば勤めていただきたいというのが正直な思いである。

令和2年度当初予算（主な物）

○社会体育施設トイレ整備（登米地区総合運動公園内）要望活動が実を結び、着工となる。早期の完成を望む。

男子：小便器3基、大便器2基 女子：大便器3基（洋式便器とし、合併浄化槽による処理）
 総額20,704千円（内訳：工事請負費19,140千円、実施設計料1,320千円、各種手数料他）

○デマンド型乗合タクシー実証運行事業 記載金額は個人負担額。

森 地区：一般300円、小学生100円
 錦織地区：東和町域内 一般300円、小学生100円 町域外 一般400円、小学生200円
 浅水地区：中田町域内 一般300円、小学生100円 町域外 一般400円、小学生200円

共通事項
 小学生未満無料
 未登録者は倍額

○（仮称）石越こども園施設整備事業（補助金：国・市204,098千円） 整備事業者：社会福祉法人未来

令和3年2月完成、同年4月開園（予定） 保育所と幼稚園を再編統合【幼保連携型認定こども園】
 定員120人（保育所機能80人、幼稚園機能40人） 木造平屋建、延床面積998.04㎡、園庭1,133㎡

○認定こども園等施設整備事業（補助金：国・市117,368千円） 整備事業者：社会福祉法人菜の木（ぐみのき）【中田石森地区】

民間事業者が幼保連携型認定こども園を開設するため、保育所を増改築する整備経費補助金
 定員140人に拡大（保育所機能125人、幼稚園機能15人） 木造平屋建、延床面積989.02㎡

○東京オリンピック・パラリンピック事前合宿支援事業

ボート競技参加国（ポーランド）の事前合宿誘致により、市民とオリンピックの交流と、受入支援を図るもの。
 総額14,893千円（内訳：支援事業11,801千円、交流事業1,092千円、その他2,000千円）



北上川左岸整備促進に伴う要望活動
 宮城県建設部門部長への要望



予算審査特別委員会
 副委員長就任挨拶



高齢者福祉施設調査
 いきいき元気ハウス（白）

市政への思いをお寄せください（TEL / FAX 0220-52-4351）